

文化臺中

CULTURAL TAICHUNG QUARTERLY

Taichung Hybrid

混搭實力派

創意台中

—— 跨域混搭

10/28 (Fri.)

-11/6 (Sun.)

綠空鐵道南段

覓尋臺灣天染百種經典代表色 染織藝術家陳景林

從工程師到金曲歌后 江惠儀的跨界人生

No. 49

Oct. 2022

富市臺中 新好生活

CULTURAL TAICHUNG QUARTERLY No. 49 Oct. 2022

TAICHUNG HYBRID

Taichung is a city of dreams and creativity, and the annual design expo "Creative Taichung" is one way to experience Taichung's charm. Every year, the expo presents the city vibe through different topics. In 2022, we will connect designers with Taichung old town lifestyle, and create a unique brand for Taichung through exhibitions and art installations.

CREATIVE TAICHUNG
2022

綠空鐵道南段
【臺中驛 - 學府路】

創意台中——— 跨域混搭

10/28 (Fri.) - 11/6 (Sun.)

5大創意展間 / 5座戶外裝置 / 5位跨域媒合插畫家
2場主題日 / 4場文創市集 / 4場美感體驗DIY / 16組音樂表演

活動詳情



指導單位
Advisor



主辦單位
Organizer

臺中市政府文化局

合辦單位
Co-organizer



臺中驛鐵道文化園區
TAICHUNG STATION RAILWAY CULTURAL PARK



跨域混搭

創造無限可能

臺中文化發展的特色之一是「混搭 (Hybrid)」，在不同的文化藝術領域和產業跨界交流下，翻玩各種天馬行空的想像，創造更多可能性。本期封面故事聚焦於「跨域混搭」，讓我們看看設計力、傳統文化與文創產業如何進行整合、互相激盪。

像是隱身在一德洋樓華麗莊園中，獲得米其林必比登推介的馨苑小料理，或是牛罵頭遺址文化園區內的本一艸堂，就為城市中的歷史場域賦予新生命，讓美食在懷舊空間中迸發新滋味；2022 年「創意台中」則找來設計師與老店擦出創意火花，讓傳統產業蛻變出新樣貌。

本期來作客的星光人物有來自太平的跨界金曲歌后江惠儀，以及與纖維工藝博物館密切合作的天然染色技術保存者陳景林。「文青風向球」走訪西區氛圍獨特的藝文店家——佔空間，及咖啡師回到家鄉豐原創業的 Toyohara Coffee Roasters，見證店家對外在地方文化推廣的使命感。另外，阿蕉與 afu 兩位臺中在地知名插畫家，也透過他們的視角分享對於這座城市的觀察。

在這個斜槓的年代，每個人在社會中往往有多重身分，不同文化間的跨界交流也愈加頻繁，臺中更是各地文化匯聚的所在，在不斷 Hybrid 的過程裡，我們將看見臺中的無限可能。

臺中市政府文化局長 **陳佳君**

Oct. 2022 | No. 49

第 49 期

發行日期：中華民國 111 年 10 月 5 日

創刊日期：中華民國 100 年 3 月 1 日

封面主題：創意台中參展作品－溪泉、樂樂木、茆台灣

模特兒－張聖凡、賴郁琪於綠空鐵道拍攝

封面題字：書法家董陽孜

文化臺中

發行人 盧秀燕

總編輯 陳佳君

編輯委員 曾能汀、江錦陵、陳采欣、鍾采容

編輯小組 林惠華、李岳勳、廖俐鈴、張碧華

陸美瑀、盧怡娟、蔡亞汝、謝思盈

陳婉琦、劉原志、徐君也、張晉豪

蘇大衛、盧沛妤、陳俊宏

發行所 臺中市政府文化局

地址 臺中市西屯區臺灣大道三段 99 號
惠中樓 8 樓

電話 (04) 2228-9111

網址 <http://www.culture.taichung.gov.tw>

企劃編印 群御廣告 (04) 2422-2277

工本費 新臺幣 90 元

1、4、7、10 月出刊

電子版同時刊登於臺中市政府及文化局網站

GPN 2010000874



文化小尖兵
粉絲專頁



文化臺中
電子書



五南網路書局

販售處

五南網路書店及各門市

刊物索取地點

本局五大文化中心、各文化場館、各臺中市立圖書館分館、臺中車站及其他藝文展演空間等處。

欲加入索閱點商家請洽 tjchung26@taichung.gov.tw

藝文廣告刊登

本刊提供版面刊登藝文相關廣告，歡迎各機構、團體、公司等，於發行日前一個月（預定發行日 4/6、7/5、10/5、1/3）提供下個月的活動內容。（如：欲刊登於 1 月號，請於 12 月 1 日前來稿），詳情請電洽：(04) 2422-2277。



CONTENTS 目錄

編輯臺

01 跨域混搭 創造無限可能

星光會談室

覓尋臺灣天染百種經典代表色

04 染織藝術家陳景林

從工程師到金曲歌后

08 江惠儀的跨界人生

封面故事

12 Taichung Hybrid 混搭實力派

當文化資產與美食相遇

14 林懋陽故居 X 馨苑小料理

牛罵頭遺址文化園區 X 本一艸堂

靈感匯流 混搭無極限

18 GAUTE X 九天民俗技藝團 X 顏振發

執作設計 X 蕭百草店

茆台灣 X 麻薏

點廢成金 火煉中的無限創意

22 廖述昌

城市觀察家 插畫實力派

24 格魯克 X 阿蕉 (林彥良) X afu



靈光乍現 歌舞 MIX

28 跨界·靈光音樂舞蹈藝術節

特別報導

30 歡慶通車百年 海線熱鬧非凡

文青風向球

城市裡的閱讀風景

32 本冊圖書館

百年老宅再造 靜謐的一方咖啡人文基地

36 Toyohara Coffee Roasters

漫步太 Chill

探訪廟宇與河邊洗衣場

40 故鄉回憶 懷舊之旅

臺地上的故事

44 新社散策 人文之旅



藝文點滴

將藝術融入生活的精采詮釋

48 獨一無二——2022 劉哲志西畫創作展

注入靈光的瞬間 綻放永恆漆之美

50 開光——台灣漆藝當代生活展

手牽手一起讀 親子共讀好幸福

52 2022 臺中市閱讀起步走

現地創作 激盪靈光

54 清水眷村文化園區第三屆駐村藝術家進駐

藝術中關懷土地 作品裡探索生命

56 吾·土·吾民——林文海雕塑半世紀

開卷有益

58 翻閱城事：紙頁上的舊城生活紀事

59 信步蘇紹連《攝影迷境》

速寫文化城

60 文學館的老榕樹



天然染織的交響與共鳴

尋找臺灣天然經典代表色

陳景林





覓尋臺灣天然染百種經典代表色 染織藝術家陳景林

文 | 葉志雲 圖 | 張晉豪



陳景林將天然染織融入生活，並昇華為藝術創作。

一輩子鑽研染織工藝的藝術家陳景林，苦尋臺灣天然染色經典代表色 20 多年，今年 8、9 月首次整理篩選，在臺中市纖維工藝博物館（後文簡稱織博館）由他策展的《交響與共鳴—臺灣天然染色文化意象展》，推出 64 種足以代表臺灣文化意象的天然色彩，透過各式手工藝品展示，讓觀賞者大為驚豔，無不讚歎臺灣天然染色的色彩竟然如此的豐富美麗！

天然染色彙集成冊

陳景林的臺灣天然經典代表色覓尋之路，源起於 1998 年，他和太太馬毓秀共同接受原臺中縣立文化中心（今葫蘆墩文化中心）委託，進行臺灣常見植物染色的研究，並於 2001 年出版《大地之華—臺灣天然染色事典》上下兩冊，開創推動臺灣天然染色研究與應用風氣。



陳景林積極開設課程，推廣天然染織技術。

後因原著絕版多年，織博館乃於 2021 年委請陳景林夫婦再次增修內容，耗時兩年完成，被視為介紹臺灣天然染色、植物染材與工序最重要的寶典，同時建立起臺灣色彩資料庫體系，備受中、韓等國的重視，亦奠定陳景林在臺灣染織工藝界大師級的地位。

陳景林採集的臺灣染色植物計有 126 種，而每一種植物染料又可產生單、複方，因此交叉融合出的顏色非常多，加上結合礦物性與動物色素，調配的色彩極為豐富。2001 年建立的色彩資料庫就有 1,500 多個色卡，時至今日，早就超過 2,000 個以上，再從中挑選出可以代表臺灣的天然經典色。



為了把關《大地之華》增訂版的品質，陳景林夫妻倆特別前往印刷廠監印。

染出共感臺灣色

他認為，挑選臺灣經典代表色的腳步，不能太快，一次全部推出反而無法聚焦，所以學習日本做法，在這次展覽中先發表 64 種，每一種色彩並非單一顏色，而是由多種配方調配而成，都有不同的色階，非常的細膩有層次。他預計兩年後，將在織博館接續推出另外精選的 36 種天染色，一共湊足 100 種臺灣經典代表色。

陳景林此次推出的 64 種臺灣經典色，力求與在地結合，特別強調「都是土地上容易看得到的色彩」，並以眼睛可見的實景實物取名，諸如：西瓜紅、豆沙紅、蓮花紅、香蕉黃、木瓜黃、油菜花黃、稻綠、湖水綠、茄紫、芋紫、晴空藍、遠山藍、水藍、水泥灰、鴿子灰、斑鳩灰等，每一種色名，大家都可共感共知。

工藝之路貴人相助

陳景林的染織工藝之路，充滿傳奇色彩。老家在彰化縣社頭鄉清水岩，兄弟姊妹眾多，家境清寒，只靠做粗工的父親四處打零工維生。他於 1956 年在南投水里出生，小學六年級時母親因病過世，國中二年級回到社頭，雖然喜歡畫畫，但家中並沒有財力讓他找老師學畫。所幸，進入員林高中後，碰到熱情有愛

心的美術老師李惠正，利用週六義務指導，雖然真正習藝才一個學期，但對於他往後走上美術之路有著很大的影響。

陳景林當完兵後，考進他心目中的首選國立臺灣師範大學美術系夜間部，靠著半工半讀自立謀生，曾經做過外務員、收帳員、瓦斯推銷員、小學代課老師等工作。幸運的是，教授素描的導師劉文煒的太太也是社頭人，住在陳景林老家隔壁的朝興村，他鄉遇故知格外親切，受到劉文煒老師的特別照顧，介紹他學習西畫裱框，大三就到幼獅出版社擔任美編，大五時，更到復興商工美工科任教，後來轉到南山商工，29歲就當上美工科主任。

訪查田調成果豐碩

美術系畢業後，陳景林想繼續進修，但苦無相關研究所，也沒有經濟能力出國留學，當時臺灣省手工業研究所（今臺灣工藝研究發展中心）辦理暑期染織研習，一心上進的他把握機會，雖僅一個月，幸運獲得編織工藝前輩婁經緯老師賞識，帶領他進入歐美也剛起步的新型態藝術領域。1984年，陳景林和另一半馬毓秀都投入婁經緯老師在臺北的編織工坊，一待便是6年。

在這期間，陳景林為了解編織工藝演進過程，深入原住民部落考察，發現民間織作工藝沒落、斷根嚴重，促使他決定前進更原始的雲南貴州地區作田野調查。從1989年開始，陳景林前後花了10年時間，深入雲貴山林，在幾近原始的部落發現，許多少數民族服裝及刺繡保留的編織工藝，比想像中還要來得豐富；也因此機緣，陳景林連續兩屆獲邀和許多知名工藝家參與故宮博物館舉辦的「從傳統中創新」臺灣工藝大展，是當時最年輕的參展者。

傳承染藝走進生活

在雲貴地區的田野調查工作於1999年結束，他期許自己在千禧年能創立一個染織工坊，希望對臺灣

的染織工藝有所貢獻，於是和友人在臺北市木柵考試院附近找到一棟別墅作為基地，從2000年開始籌備，於2003年共創「天染工坊」，初期以教學為主，致力推廣天然染色，總共開辦了35個班，培育不少染織人才。

天染工坊2007年從臺北搬到空間較大的中興新村，由陳景林與妻子馬毓秀共同主持，重新出發後以設計開發服裝、居家佈置及圍巾飾品等生活化產品為主，並積極拓點行銷，目前在五星級飯店和藝文中心等單位共設有20多個文創據點。雖然這兩年多來備受疫情的衝擊，以致影響天染工坊到草屯平林關建更大園區及種植植物染材的計畫，但推廣臺灣染織工藝的初心，仍堅定前行。✍



天染工坊文創店設於纖維工藝博物館1樓，陳列許多天然染織文創服飾、配件等產品。



Facebook

天染工坊文創店

📍 臺中市大里區勝利二路1號1F（臺中市纖維工藝博物館內）

🕒 週二至週五 09:00-17:00（週一店休）



臺中市立圖書館
館藏借閱

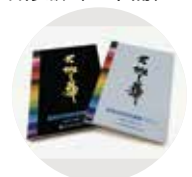
大地之華：臺灣天然染色事典 增修版（上下冊）

作者：陳景林、馬毓秀

出版：臺中市纖維工藝博物館

日期：2022年3月

定價：1,000元/本



走出自己的跨界之路
金曲歌后臺中之光



江惠儀



從工程師到金曲歌后 江惠儀的跨界人生

文 | 邱建順 圖 | 江惠儀



今年第33屆金曲獎中，江惠儀第二次獲得臺語歌后殊榮。（畫面擷取自GMA金曲獎頒獎典禮暨國際音樂節）

想在某個領域發光發熱，想跨領域開啓人生更多的可能性，就必須挑戰自我的極限！曾兩度拿下金曲獎最佳臺語女歌手殊榮的江惠儀，就是成功跨界的代表人物之一。在投入詞曲創作的同時，她從未放棄資訊工程師的本業，努力為人生方向找到平衡點，走出一條屬於自己的跨界之路。

斜槓是結果而非目的

先後以《露螺》、《空》兩張專輯，得到第30、33屆金曲獎最佳臺語女歌手肯定的江惠儀，不只嗓子好、創作能量豐沛，也是擁有交通大學資訊管理博士學位的高材生。江惠儀自2011年發行第一張專輯《感謝您》以來，投身音樂創作領域已超過10年，一共發行了5張專輯及1張迷你專輯（EP），但她從未擱下對本業的努力，而是選擇擁有多重身分的「斜槓人生」。



江惠儀年僅 4 歲就在臺中公園粉墨登場

江惠儀從求學歷程開始談起她的「斜槓」之路，國中就讀衛道中學國中部的她，不同於多數同儕直升高中部或走普通高中升學路線，而是選擇參加臺中技術學院（今國立臺中科技大學）資訊管理科推甄。她解釋說，一方面是希望減輕家中的經濟壓力，另一方面受到就讀資管系哥哥的影響，看好產業前景而一腳踏入資訊管理的領域。此外，為了自付學費分擔家計，她開始在中區的吉普賽民歌西餐廳、PUB 等場所駐唱賺取零用錢，累積了豐富的舞臺經驗與歌唱技巧。

「對我而言，不管是作為資訊工程師，還是投身音樂創作領域，兩者從來都不在所謂的生涯規劃裡，更談不上什麼按部就班。」江惠儀坦言，隨著年齡漸長她更加明白，其實一路走來並沒有真的想要什麼，或設定追求什麼目標。只是很單純的，在面臨人生岔路時不斷做出選擇，然後盡力把每件事做好，如此而已。

選秀比賽開啟生命不同視野

身為道地臺中人的江惠儀說，小時候常跟著父母親到臺中公園遊玩，當時看到可以上臺演出的機會便去報名參加，算是她以歌聲交換掌聲的

開始。但對她來說，真正開啓音樂之路的起點，是為了賺取生活費而報名參加的電視歌唱選秀節目《超級紅人榜》，她不僅成為金曲獎臺語歌王荒山亮首位女弟子，更成功衛冕 20 關順利出道，正式踏入臺語歌壇。

「日後回想起來，無論當時所經歷的一切開心與否，若是缺少了任何一塊都無法成就現在完整的我。」除了獎金和出道以外，江惠儀分享參加比賽的最大收穫，就是能夠接觸到和過去生活不一樣的人、事、物，當然包括各種思維、人性和算計等，但無論如何，這些都成為她成長的重要養分。

從選秀節目舞臺到站上金曲獎頒獎舞臺，江惠儀的歌早已不為了分數評比而唱，而是藉由音樂創作傳達她對社會的觀察和心理剖析。她說，《露螺》和《空》兩張專輯是獨立製作也是全創作，所有字句都是內心最真實的想法。正如在第 33 屆金曲獎頒獎典禮中的致詞，她之所以喜歡創作臺語歌，是希望臺語能夠傳承和進化，因此選擇用自己的方式，以理性態度去接觸及回應在現今社會所接受到的一些議題。

江惠儀與製作人男友三秒（Samuel）一同共享金曲榮耀





盧市長頒發臺中市傑出人士榮譽獎章給江惠儀

把時間管理好 從容跨界

很多人對江惠儀在不同領域都能取得出色的成就感到好奇，她除了在中華電信擔任資訊工程師之外，同時還能抽出時間攻讀研究所，進而取得博士學位，並對於持續創作拿下兩座金曲歌后而感到不可思議。江惠儀笑著回應，對她來說，不管是時程安排、進度管理，還是快速地切換不同思維，都是她習以為常的日常，也是生活必需之事。

「或許是因為，我屬於比較『理性』的人，習慣以邏輯思考方式處理事情，才能隨時在不同領域中切換，而不會因混亂造成困擾。」她也強調，一方面不喜歡在同一時間內只做一件事；另一方面，可能是因為本職工作性質緣故太習慣規劃，所以更希望去尋找可以打破舊有思維和生活習慣的事。過去，她曾對生活「沒有目標」一事感到擔憂，但後來反而覺得這或許是促成目前擁有這一切的關鍵。

關於未來，江惠儀一如過去的她，不對人生道路預設目標，而是一步步、踏實地完成當下的任務。除了繼續在工作崗位上把分內事做好之外，再持續關注自己還能多做、多了解些什麼，並期許自己以無畏、無懼、無欲的態度，把該做的事持續堅持下去。

故鄉的眷戀與展望

雖然現在定居北部，但每次回到臺中，除了去東海藝術街走走，或到后豐自行車道吸收芬多精之外，江惠儀還會把握機會品嚐美食，無論是臺中人早餐常吃的炒麵、豬血粉腸湯跟涼麵，或是學生時期在一中商圈最愛吃的胖子雞丁跟小蜜蜂炒麵，每口都是臺中獨有的味蕾記憶。

「臺中是一座很多元的城市，還有豐富的文化資產，更有較其他縣市得天獨厚的氣候。」江惠儀期待臺中能將建築、自然等有形資產，結合工藝或表演藝術等無形資產，進行更多不同的討論規劃，勇敢跨界，讓臺中展現獨特的文化魅力。✍



Taichung Hybrid 混搭實力派

富市臺中之所以蓬勃精采，其中一個原因在於勇於「混搭」，在產業、藝術與工藝等不同領域間，大膽翻玩各種創意。

本期封面故事與今年「創意台中」活動融合，將主軸聚焦於「跨域混搭」，呈現臺中產業界、藝術設計與文創聚落等多個面向的跨界成果，看見臺中的無限實力。



照片取自臺中市政府文化局
跨界·靈光音樂舞蹈藝術節
《即刻造音》實驗樂器互動微型展

綠空鐵道南段
10/28 (Fri.) - 11/6 (Sun.)



Facebook

當文化資產與美食相遇

文 | 邱建順 圖 | 張晉豪、馨苑小料理、本一艸堂

臺中擁有豐厚的文化資產，除了編列預算保存維護，「活化」也是重要課題。臺中市政府文化局登錄的古蹟、歷史建築中有的保持原始用途，有些作為教育場域或展場，還有一部分則混搭餐飲服務，利用古蹟內獨有的氛圍情境，結合美食餐飲文化，成為令人難忘的美味印象。

林懋陽故居 × 馨苑小料理



「芋奶鮮嫩雞骨球」是鄭乃綱祖母的拿手菜



洋樓化身咖啡廳，提供雅致的用餐環境。

位在北屯巷弄中的林懋陽故居（一德洋樓），因神岡林家、北屯賴家兩望族聯姻而興建，並見證戰後特殊的眷村文化，特殊的洋樓、三合院與眷村三合一建物，成為近年相當熱門的拍照打卡景點。臺中知名宴席料理品牌膳馨民間創作料理，幾年前創立子品牌「馨苑小料理」，主打人少也能吃的臺菜料理，連續3年受到國際美食評鑑——米其林必比登推薦，2022年下半年馨苑小料理正式進駐林懋陽故居，讓歷史建築裡吃必比登美食的美夢成真。

在國立高雄餐旅大學主修中餐的鄭乃綱，畢業後投入餐飲業，到國外工作期間，讓他開始思考：「我的家鄉菜是什麼？」他發現到，外國人對於臺菜的印象，多半停留在蚵仔煎、臭豆腐這些小吃上，而國內的年輕人則把臺菜視為長輩聚會、宴席才會吃的料理。但鄭乃綱認為，臺菜是我國料理的根，也是國人共有的味蕾記憶，因此他下定決心創業推廣臺菜。



鄭乃綱帶領著馨苑小料理獲得米其林必比登美食評鑑肯定

臺菜變身精緻套餐

創業之初創意料理與西餐相當盛行，重油、重鹹、份量大的臺菜已明顯與現代飲食習慣脫節。鄭乃綱先從份量下手，讓這些大菜化身為一個人也可以輕鬆吃的餐點，「許多人點餐時不知從何下手，像是點一道魚料理，可能就少吃好幾道菜。」因此他使用300克左右的海釣魚，讓顧客可以毫無負擔的吃臺菜。

馨苑選擇以咖啡代茶也是有典故的，鄭乃綱說明：「在臺灣，咖啡大約光緒年間就有種植，但臺菜大概在日治時期才比較被清楚定義，當時茶與咖啡其實是並存在臺菜中的，國民政府來臺後咖啡文化才弱化，所以臺菜結合咖啡不太算是中西合璧。」為了呈現出飲食與歷史、文化的呼應，馨苑選擇在林懋陽故居開設二號店。

歷史建築裡的必比登美食

馨苑融入林懋陽故居特殊的場域歷史，將三合院區域做為宴席空間，洋樓則為咖啡廳，眷村提供個人餐、多人套餐，透過料理還原臺灣的歷史演進。「份量越少就越難做！」鄭乃綱坦言，要將臺菜精緻化其實頗有難度，像是「芋奶鮮嫩雞骨球」就是鄭奶奶的拿手菜，呈現出十足的農村特色，但傳統上濃稠的質地缺乏視覺美感，因此馨苑特別將醬汁與食材分開處理，讓老臺菜也能有美麗的擺盤。「菠蘿遇見櫻桃鴨」則將重口味的醬燒櫻桃鴨，透過鳳梨的酸甜，降低油膩和較鹹的口感。

鄭乃綱認為，歷史建築與美食混搭的優勢在於，拉長遊客在場域停留的時間，也增加民衆前往參觀的誘因，讓文化資產不只是保留，還能賦予新生命，做到真正的活化使用。馨苑小料理努力在歷史建築維護和商業營運之間尋找平衡點，並在料理上持續的精進，獲得國際級美食評鑑的肯定，讓更多人看見臺菜的美好。



馨苑小料理北屯店

📍 臺中市北屯區文昌東十一街14巷1號

🕒 週一至週日 11:30-20:30

牛罵頭遺址文化園區 × 本一艸堂



本一艸堂的建築原為軍舍

走進清水的牛罵頭遺址文化園區，「本一艸堂」就坐落其中，門口以漂流木做成的招牌，如同離家 15 年，經歷 17 次搬家的蔡沛瑄，最遠漂流到新加坡工作，最後仍選擇回鄉，凝聚返鄉青年，共同推廣在地文化。

土生土長的蔡沛瑄從大眾傳播系畢業，不過出社會後她的第一份工作選擇進入餐飲業，就此開啓她持續至今的餐飲生涯。在北部甚至出國打拚，蔡沛瑄從沒想過返鄉這件事，直到 2016 年的霸王寒流，父母身體微恙，此時一位長輩問她：「做服務業那麼多年，每年都為別人的爸爸過生日，那自己的爸爸呢？」這個問題讓她毅然決然回到清水老家陪伴雙親。



外地闖蕩 15 年，蔡沛瑄選擇返鄉創業追尋理想生活。



本一艸堂選用清水在地食材製作料理

從零開始返鄉創業

因為人脈和資源都在北部，剛回家鄉的她對前途一片迷惘，一直都擔任員工的她決定創業打造自己的生活。起先在市集擺攤，販賣現榨的新鮮柳橙汁，並以「可可看世界」品牌開始代理進口橄欖油。接著在市集攤友的介紹下，得知牛罵頭遺址文化園區釋出空間尋找合作廠商，便積極準備，順利在2021年3月進駐園區，店名從萬物為「本」、始終如「一」、「艸」木衆生、齊聚一「堂」各取一字，串起他們的核心理念。

蔡沛瑄結合海線在地小農種植的蔬果、生菜、五福圳米等，創作出一道道有故事的用心料理。像是「淚流滿面咖哩飯」其實源於引領她進入餐飲世界第一位老闆的拿手菜，這位老闆生病過世後，大家因為思念而希望重現這份味道，試吃時當初一起工作的夥伴們淚流滿面，而這份想念也隨著料理延續了下來。此外，蔡沛瑄正在研發「大肚王國最後一道鹿肉料理」，希望從料理，呈現出大肚山的歷史軌跡。



店內提供舒適溫馨的用餐環境

致力推廣在地文化

針對園區裡的亮點，蔡沛瑄的團隊還製作了360度的環景實境網站，「園區白天生態豐富，入夜後夜景優美，還可以看到有日治時期的清水神社留下的狛犬、石燈籠，以及國民政府來臺後在此建設軍事基地所留下的軍舍、甚至是戰車走道，曾有在這裡當兵的大哥說，他以前就睡在本一艸堂的廚房位置。」蔡沛瑄如數家珍，也認為在園區裡創業，讓她開始反思、爬梳人生一路以來的體悟，「若我當初選擇去市區擔任別人的員工，可能就沒有這些思考的時間了。」

雖然因為安全考量的場地限制，導致營業時間較短，不過本一艸堂晚上時段選擇以私人招待所的方式呈現，採預約制，只要6人以上即可包場。客人盛讚不輸米其林推薦的用餐體驗，本一艸堂餐點上備受肯定，此外也積極推廣食農教育，舉辦市集、論壇以及在地青年的聚會，讓園區不只是歷史文化的教育場所，和集合了美食、青創、在地農特產等元素，讓牛罵頭遺址文化園區成為一個充滿活力的文化基地。✍



本一艸堂

📍 臺中市清水區鰲海路 59 號

⌚ 週二至週日 11:00-17:00 (週一店休，夜間採預約制)

靈感匯流

混搭無極限

文 | 張晉豪 圖 | 張晉豪、GAUTE、執作設計、茆台灣

臺中的文化亮點不只豐富的歷史建築，跟生活息息相關的店家、飲食甚至信仰，都在這座城市形成了獨具風格的文化樣貌。2022年的「創意台中」特別找來多個設計師品牌，與中區老店、臺中市傑出演藝團隊以及傳統美食跨域創作，進行一連串的激盪、改造，臺中因為創意，迎來嶄新樣貌。



Peerless Artisan 系列將信仰文化融入西服



執作設計將花磚與青草元素融合



茆台灣將麻蕙印花融入服裝

GAUTE × 九天民俗技藝團 × 顏振發



GAUTE 將臺中傑出演藝團隊九天民俗技藝團的官將首符號轉化為服裝圖騰

用「十年一刻」來形容 GAUTE 這次在創意台中展示的「Peerless Artisan」系列，可說是一點也不為過，在品牌邁向十週年之際，GAUTE 選擇抓緊自己的根，吸收這片土地的精華，幻化為一套套展現在地文化的絕美西服。

讓世界看見臺中

擔任 GAUTE 打版裁縫師兼主理人的李聲浩 (Lee) 從實踐大學時尚系畢業，他選擇回到家鄉臺中，與共同創辦人劉漢政創立自有品牌「Gaute Bespoke」。在不到 7 坪大的工作室內，李聲浩與夥伴一針一線穩扎穩打，短短幾年內就擁有臺中、臺北兩間門市，並獲得世界級的肯定，包含已故籃球巨星 Kobe Bean Bryant、金曲獎最佳專輯製作人李權哲、全球百大名廚江振誠等各界頂尖人士，都選擇穿著 GAUTE 的西服，出席重要活動，成為服裝界的臺中之光。

位在南屯區大容東街楓樹腳溪畔的臺中門市裡，GAUTE 品牌 3 位創始者共同發想出這次的聯名創作，Peerless Artisan 系列集結了臺中傑出演藝團隊九天民俗技藝團，並邀來國寶畫師顏振發共同創作。「陣頭文化

中的『官將首』就來自臺灣，是我們特有的民俗文本。我們想要用西服講臺灣的故事，因此特別聚焦在『宗教』，民俗信仰本身就非常具有在地特質。」GAUTE 曾為九天團員訂製西裝，這次再續前緣，將九天使用的官將首符號及形象，設計出原創圖騰。

越在地的越國際

過程中李聲浩發現圖樣呈現在服裝上似乎過於搶眼，「由創始者之一的 Yiwen 轉換為完整系列畫作時已歷時將近兩年，途中我們不惜打掉重練，全盤重新來過只為更能傳遞出三方的價值。」GAUTE 找來以繪製電影看板聞名全球的顏振發老師，將圖騰重新詮釋，終於達到他們想要的呈現。接著他們找到高雄的手工電繡老師傅，花費 1 個半月的時間，才將 14 樣訂製單品的圖樣刺繡完成。

集結傳統裁縫、民俗技藝、手繪畫師以及手工電繡，Peerless Artisan 橫跨不同領域，展現出匠師們的別出心裁，GAUTE 希望藉由這次的創作歌頌臺灣文化價值的重要性，並且讓大家可以關注到在地之美，過程中真摯地將三方的創作靈魂與生命力賦予至作品，絕非單純冠上名字的聯名，在跨域混搭中創造出新高度。



Peerless Artisan 系列由 GAUTE 品牌 3 位創始者共同發想

執作設計 X 蕭百草店



林宜蓁創業邁入第 7 年，努力將好設計留在臺中。



執作設計曾獲得 2017 年 IF Design 包裝設計獎等獎項肯定

執作設計由來自豐原的林宜蓁擔任設計總監，曾獲 2017 年 IF Design 包裝設計獎、第 12 屆亞太設計年鑑 ASIA-PACIFIC DESIGN、2016 年金點設計獎及 2014 年國際藝術協會 IADA 互藝獎平面設計類優秀獎等獎項肯定。曾到臺北念書，畢業於國立雲林科技大學視覺傳達設計研究所，林宜蓁於 2014 年選擇回到臺中，在臺中文創園區創業開設工作室，第二年再參與摘星計畫，進駐審計新村，以接案維持生計。

想為臺中帶來好設計

因為曾有立體書製作的經驗，執作設計參與「創意台中」的補助案，設計了臺中糕餅文化立體書《好喫！台中特色下午茶書》，讓臺中引以為傲的糕餅「躍然紙上」。參與這次計畫的過程中，工作團隊初次接觸到臺中市政府文化局，認識了許多在地的文創工作者，並燃起「帶給臺中更多好設計」的使命感。「在臺北與雲林生活期間，我發現有許多當地的文創業者或設計師，都努力將地方意象植入作品中，我相信臺中也可以！」林宜蓁說。

參與今年「創意台中」的「混搭台中」計畫，林宜蓁一眼就選中舊城青草街的蕭百草店。蕭百草店又稱瑪露蕭青草店。創始人劉焱夫婦，原是挑著擔子沿街叫賣青草藥材的小販，後來落腳於成功路 90 巷口，成為固定攤販。蕭百草店的創辦人蕭綢 38 歲接下公婆的店，之後再由第二代接手，營業至今已有 75 年左右時間。林宜蓁認為青草街給人較陳舊的感覺，但蕭百草店卻有意願合作改造，十分難得。

當傳統花磚遇上青草

林宜蓁提出了 3 款風格，其中以傳統花磚結合青草意象的款式，受到了店家的青睞，接著將運用這款視覺進行整體店面設計，並在今年「創意台中」活動中展示成果。目前由第二代經營的蕭百草店也趁著這次的合作將品牌翻新，加入新的營業項目。林宜蓁說，因為對方有意願和具體想法，過程十分順暢，非常期待新視覺能夠帶給老店新生命。

同時負責今年「創意台中」—「混搭台中」展間設計的林宜蓁分享，這個活動就像是個「飾物間」，民眾可以透過活動，具體看見文創進入日常生活的樣貌，減少文創的距離感。創業第 7 年，執作設計擁有豐富的跨域經驗，例如去年中秋節，她就與知名糕餅業者合作月餅包裝，甚至連餅模都由他們發想，再陸續與製模師傅、製餅師傅討論調整，「跨域一個很棒的點，就是能互相了解到彼此的專業！」林宜蓁也希望未來有更多品牌合作機會，若能夠從無到有親手打造一個品牌的視覺，將會是很難忘的體驗。

茆台灣 X 麻蕙



茆台灣將中部人的夏季回憶麻蕙融入印花

茆台灣是國內原創的印花設計品牌，設計師皆是在臺中求學、生活的在地人，這次的「創意台中」他們以臺中人共同的味蕾記憶——麻蕙，作為靈感發想創造印花，並把這些圖樣融合到服裝上，迸發出跨界新時尚。

把臺中人回憶變印花

2016年創立的茆台灣，用精心繪製的印花，從設計、色彩層面呈現個人意志與在地文化，在人心難以安定的現代社會中，試著用這些圖樣為生活增添趣味。這次的麻蕙印花，就是前團隊夥伴從以往總是被視為副產品的麻蕙作為主角，進行發想設計。

麻蕙源於黃麻，過去曾是中部地區大量種植的經濟作物，尤其以臺中南屯一帶最為興盛。黃麻用來製作麻繩、麻布，剩餘的嫩葉則經過去梗、搓揉等過程，成為中部民衆夏季的一道湯品，有些人會加小魚乾、地瓜，還有人與秋葵一起拌煮，苦甘濃稠的口感，無論熱熱喝或放涼了喝都別有一番滋味。

因為創作更認識臺中

首次參加「創意台中」的茆台灣，這次的作品就把麻蕙三寶：麻蕙葉、地瓜、小魚乾加入印花中，創造出「麻蕙小黃花」、「小學生小魚乾」和「番薯島」三款設計，並由曾到法國學習服裝設計的夥伴，將圖像融入織品中，創造出令人驚豔的服裝。

團隊在這次的發想過程中，更意外激發了創作臺中海屯各區代表印花的發想，以象棋為概念，將各地的獨特意象融合市花「山櫻花」，打造出一個個可愛風格的印花，「其實我們也沒想到這次參加創意台中，竟然刺激出新的作品誕生，也讓我們更加認識臺中了！」團隊獲得了意外的收穫感到非常欣喜。

近期茆台灣正緊鑼密鼓地積極研發新印花，除了「走走台中」意象印花，還有Lucky5系列，結合壽、富、健康、福、平安5種祝福，布料使用通過SGS/OEKO-TEX認證的墨水印製，且搜集了許多父母親的使用經驗開發出一系列的嬰幼兒用品，讓孩子們在祝福中安心成長。未來也希望將印花應用在更多服裝類產品上，從印花中傳遞文化、創意中發展文創。✍



「走走台中」意象印花融入在地文化元素

點廢成金 火煉中的無限創意

廖述昌

文·圖 | 陳俊宏

臺中的文創推手廖述昌，浸淫藝術領域 40 載，引進各國工藝、藝術作品，也將國內創作者推上世界舞臺，更曾擔任臺中市文創推動委員會委員多年。今年「創意台中」他策畫的《火煉創生》展覽，讓文創與產業不期而遇，拋出雙方合作的無限想像。



廖述昌從事文創工作已近 40 年

為空間找尋美感

出生於大甲，祖父還曾擔任大甲郵局局長，廖述昌歷經衛道中學、臺中一中，從東海大學企業管理系畢業後，卻一度去臺北賣起便當。20 多歲結婚時，父親為他準備了一間頂樓加蓋的鐵皮屋當作新娘房，為了布置空無一物的牆面，他購入幾幅路邊聾啞畫家的畫作，卻意外嗅到商機，毅然決然回到臺中創業。

「我的初心很簡單，就是希望給空間一份美感。」廖述昌 26 歲一頭栽入藝術領域，從經營複製畫與家飾用品開始，積極引進全球各地的作品，也跨領域與室內設計師、建築師合作，讓藝術走進日常生活中。1999 年到德國法蘭克福參展期間，被飯店漲了 5 倍的房價嚇到，他突然靈機一動：「我們總是被動地去購買作品回國，甚至被大賺旅費，為何不主動將臺灣的作品推出去呢！」因此釜美術品

牌正式成立，年年參與英、法、日等國的展覽，直到 2020 年疫情爆發才回到國內，並開始思考能為家鄉臺中做些什麼。

為產業注入創意

曾任國寶藝術家陳庭詩生前最後 10 年的經紀人，廖述昌因此時常奔波於陳庭詩晚年的居住地太平，發現當地遍布工廠，這些基層中小企業囊括車床、洗床、雷射、翻模等工作，因此可以在太平看到一臺小貨車載著零件，到各個工廠加工、組裝的情形，這樣的產業鏈串起了臺灣聞名於世界的精密工業。

而且不只太平，南屯、神岡、豐原等區都有這樣的聚落。廖述昌深入了解後發覺，各家工廠所生產的零件或加工技術，其實都有藝術介入的可能性，因此他開始思考如何讓「美感」進入，提升整體的產業價值。

他和老闆們一同絞盡腦汁，把製程中的廢料或是無法出貨的瑕疵品，轉變為藝術作品，或是生活中可使用的手機架、花器，甚至引擎中的銅線還能變成社區 DIY 活動的道具。廖述昌也觀察到，許多年輕一輩的文創工作者，不知道臺中有如此多資源可以運用，反而跑到北部甚至國外的網拍平臺尋找素材，因此他希望透過這次創意台中展出的《火煉創生》，搭起產業與文創之間的橋樑，「老一輩的中小企業老闆在尋找可能性，而年輕一輩的創意工作者則缺乏相關資源，因此《火煉創生》不是一場成果展，而是拋出雙方合作的契機。」

參與各國大大小小展覽，廖述昌看到許多城市會利用展會，呈現自己的「城市品牌」，因此他也期許自己，能為臺中有所貢獻，利用多年經驗，讓文創在這座城市更加蓬勃發展，「創意台中已經是個很棒的品牌了，大家一起共襄盛舉，相信能使臺中這座新舊融合的多元城市，讓更多人看見無限的可能性！」✍



《火煉創生》搭起產業與文創之間的橋樑（圖為谷同金、台華精技之作品）

城市觀察家

文·圖 | 張晉豪

今年的「創意台中」邀請文史工作者格魯克，為這座城市記錄下稍縱即逝的聽覺記憶，並找來多位插畫家進行合作，其中阿蕉與 afu 都是深耕已久的在地藝術家，他們以臺中的建築及美食等城市文化作為題材，創作許多精采的插畫作品，而三人與臺中又有哪些故事和回憶呢？

格魯克 × (林彥良) 阿蕉 × afu

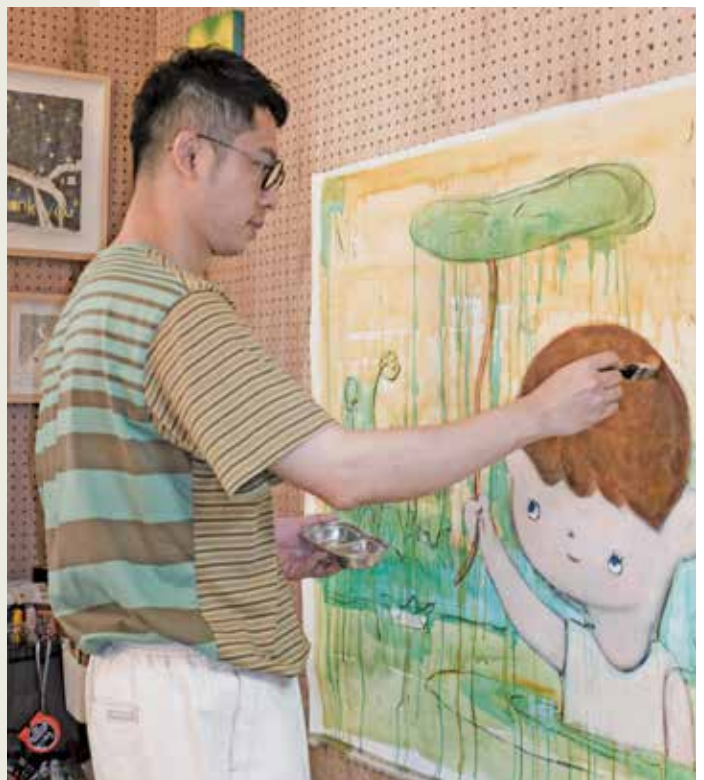


格魯克擁有文史工作者與物理治療師的斜槓身分

插畫實力派



afu 從事水彩創作近 20 年，並曾出版教學書籍。



出道 16 年，阿蕉從臺中發跡，參與過大大小小的文創活動。

格魯克

聲音中也能聽見城市風景！文史工作者格魯克嘗試以聲音作為媒介，將城市記憶和產業文化透過「聽覺」記錄下來，並在今年的「創意台中」裡，與調酒師和舞團共同創作出獨特的聲音地景作品。特別的是，格魯克的多重身分，就非常符合今年創意台中的主題——跨域混搭。

斜槓的城市與人們

從小在臺中後火車站一帶長大，格魯克是台中文史復興組合創辦人，同時也是擁有國家高考合格的碩士級物理治療師。「我這樣的狀態現在通常稱為『斜槓』，其實人本來就擁有很多不同身分。跨域混搭往往能讓人跳脫既有框架的想像，身分切換的過程中激發思考，進而保持活力與想像力，無論是人或城市都一樣。」格魯克認為跨域已是現代社會常態。

當初會有記錄聲音的發想，源自於隨著鐵路高架化消失的「火車路空」共鳴聲。臺中車站南端的台中路鐵橋，被當地人稱為「火車路空」，過去只要有火車行經，都會發出轟隆隆的共鳴聲，但高架化後這樣的聲響將消失，因此當時格魯克就前往收音，記錄下這個稍縱即逝的聽覺記憶，此後他也開始蒐集這座城市裡可能會消失的各種聲音。

聽覺重現城市軌跡

人們感受城市的方式有很多，擁有治療師背景的格魯克發現，視覺、聽覺、嗅覺、味覺和觸覺這五感中，視覺是最強烈的感官，一旦把視覺遮蔽，其他感官才會隨之放大，其中又以聽覺是最能夠客觀重現的感受，因此才有了「城市聲景」計畫的誕生。

格魯克認為，臺中可說是被火車給驅動的城市，因此他選擇以火車路空、月臺的聲音作為起點，將人們的生活切片為產業、飲食、職人等多個面向，尋找錄音的素材，其中包含了製作聞名世界的珍珠奶茶、消暑聖品麻荳湯、外銷全球的漆工藝品等。格魯克深入工廠、廚房或工作室等地點，透過專業儀器將這些聲音一一收錄取樣，並把這些音源編曲混音，再交由調酒師與舞團進一步創作，在「創意台中」活動裡呈現精采成果。格魯克期望藉此讓大家看見各種不同的觀點，進而對臺中這座城市產生認同感和凝聚力。

除了持續文史研究工作及物理治療服務，格魯克接下來也預計在綠川附近打造「空氣閱讀」空間，希望以 24 小時無人書店取代對於城市非有機、無助益的夾娃娃機店，讓臺中擁有更多嘗試與想像，往更好的方向前進。



格魯克帶領藝人楊小黎踏訪新民街市場，並錄下市場內的聲音。
(三立電視《在台灣的故事》攝影：蘇峻弘)

阿蕉（林彥良）

阿蕉本名林彥良，來自太平區，30歲前他都在臺中生活，更在2006年就成立個人品牌 BaNAna，出道已有16年的時間。草創時期阿蕉以擺攤為主，從20號倉庫舉辦的來趁創意市集出發，在台客搖滾、搖滾臺中、爵士音樂節和簡單生活節等活動中，都能看到阿蕉的蹤影，「那個時候我才19歲，在會場裡拿著名片跟大家說明創作理念，很單純、很快樂！」

因為作品和產品越來越多，阿蕉開始尋覓工作室，當時范特喜微創文化正好在規劃綠光計劃，阿蕉就成為范特喜第一位合作的插畫家，也在美村路117巷裡成立工作室。這個工作室成為他的藝文沙龍，只要有朋友、賓客來訪，他總愛帶著大家導覽西區的巷弄，享受臺中獨有的文化氣息。



2020年創意台中以阿蕉創作的 Mr. Cloudy 做為入口意象

對故鄉的使命感

從2016年就開始參與「創意台中」，阿蕉認為這是讓臺中文創品牌發表每年最新創意的平臺，也讓民衆能快速了解當前最夯的設計趨勢。阿蕉每次參與都融入許多在地元素，例如2019年他就在審計新村的展間中，呈現國寶藝術家陳庭詩、盛產的枇杷、燕子等家鄉意象，還替臺中操刀城市意象手搖飲料杯，將母校的路思義教堂、國家歌劇院、臺中公園等元素融入。2020年安置在舊火車站前的 Mr. Cloudy 塗鴉裝置藝術令人印象深刻，今年則會將他創作的動物角色，以嘉年華的形式融入活動中。

「學生時期總喜歡和朋友去第一廣場（今東協廣場）拍貼、唱KTV，鄰近的香菇肉羹、阿水師豬腳和糕餅都是必吃美食，所以我對舊城區充滿感情，希望未來結合周遭的帝國糖廠、大屯郡役所、臺中州廳等文資據點，能夠更便捷串聯。」阿蕉相當看好舊城區文化資源的發展，也對於城市行銷充滿使命感。

城市間探索可能性

浸淫藝術領域多年，阿蕉想要提醒初入文創產業的新人，一定要釐清自己的創作觀點，堅定自己的信念與自信，才能說服他人。若遇到挫折應該冷靜應對，與其讓情緒被綁架，不如趕緊想辦法處理。此外，也要懂得挑選客戶，若不清楚客戶的需求，就別貿然接案，「因為人與人之間的溝通、想法的收斂，就是最困難的事情。」

能有現在的成績，阿蕉謙虛地認為，只是剛好在文創起飛的時間點入行。一開始家人擔心他無法溫飽，並不諳解這樣接案的工作模式，但隨著報導漸多，還有與市府合作的機會，才漸漸獲得家人的肯定。近年他開始以本名跨向藝術與國際領域，「插畫面對的是市場，藝術則是面對自己。」幾年前搬至臺北，就是想嘗試在不同城市發現自己不同的樣貌，未來他也希望挑戰到歐美駐村，繼續探索插畫應用在創意生活更多的可能性。

afu

一樣是太平人的 afu，就讀大明高中廣告設計系期間，接觸各式各樣創作媒材，其中一堂課老師帶著同學到清水紫雲巖、豐樂公園、科博館等景點進行寫生，加上參加知名繪本作家幾米的簽書會，引發了 afu 對於水彩的興趣。2003 年高中畢業後，afu 選擇到臺北淡水展開接案生活，他坦言，在淡水獨立生活的日子過得很辛苦，但也成為他經驗累積的重要階段。



afu 創作的大兔子角色將出現在今年創意台中

畫中重新認識故鄉

2009 年，afu 回到故鄉臺中，除了繼續經營工作室，也到補習班教課，或到學校演講。「通常年底案子較多，還記得有一年為了趕稿，過年假期我吃完年夜飯就回到工作室繼續工作，一路畫到初五才畫完。」但 afu 依然甘之如飴地握緊他的畫筆努力創作，至今以水彩創作近 20 年，更曾出版《畫水彩超簡單：跟著 afu 一起畫插畫》教學書。

因為畫畫的緣故，afu 更加深入認識這座城市。他認為日治時期臺中已打下良好的發展基礎，尤其早期留下的歷史建築深獲 afu 喜愛，因此 2021 年的「創意台中」，他踏查一幢幢舊城區的老建物，將習以為常的景物再觀察，發現到許多立面雕花還會對應建築的產業類別，這都是創作過程的收穫。今年的創意台中 afu 則以鈴蘭花為主軸，發想自舊城區的鈴蘭路燈，結合他近年創造的大兔子角色，也呼應了明年將迎接的兔年。

畫裡保留城市記憶

工作室教課後到中華夜市吃宵夜割包、樂群街的肉粥、東區站著吃的豬雜湯，在臺中生活多年，這座城市裡處處是 afu 的美食口袋名單。此外，他更注意到許多一去不復返的地景，例如從復興陸橋上俯瞰帝國製糖廠，綠川岸邊的吊腳樓，或是精武路地下道牆面的小磁磚，都隨著都市更新，消失在歷史洪流中，所以他努力透過畫作，試圖記錄下這些稍縱即逝的城市記憶。

COVID-19 疫情讓人們開始發現，一切並非理所當然，afu 也受到疫情影響，許多課程和業務停擺，業主在藝術方面的預算也轉趨保守，甚至不少寄售點在這段期間結束營業。雖然今年已稍有好轉，但衝擊依然存在，不過 afu 也因此更加堅定持續創作，希望藉著他的作品，療癒眾人的心，用藝術撫平疫情帶來的傷痛。✍



《處暑已過—吳晟詩歌舞演唱會》是吳志寧久違的吳晟詩歌專場演出

靈光乍現 歌舞 MIX

跨界·靈光音樂舞蹈藝術節

文 | 陳俊宏 圖 | 張晉豪、臺中市政府文化局

跨界讓靈光乍現！屯區藝文中心 8 年前開辦「音樂舞蹈藝術節」，曾邀請優人神鼓等知名團體參與演出，深獲民衆喜愛。今年則以「跨界靈光」作為主題，將文學詩歌、科技舞蹈及實驗樂器裝置等元素大膽跨界融合。

處暑已過 甜蜜負荷

音樂類由音樂製作人吳志寧領銜，在實驗劇場內舉辦《處暑已過—吳晟詩歌舞演唱會》，吳志寧表示：「這是久違的 full band 演出，並融入爸爸的詩歌，在爸爸的紀錄片上映這段時間舉辦這場演唱會，意義非凡。」他的父親是作品《負荷》被收錄到國文課本中的知名作家吳晟，這個身分曾讓他感到尷尬，尤其是教到這篇課文時，同學和老師的關注，讓吳志寧非常不自在。



安娜琪舞蹈劇場帶來的《Second Body》，將舞蹈與科技混搭激盪。
(攝影 / 鄭敬儒)

在中興大學森林系就讀時，更曾因成績不佳，吳晟索性就搬到臺中與他同住一年，緊盯課業和生活，「因為爸爸喜歡樹，旁聽課程甚至比我認真，不只和同學們都成了朋友，我曾拿著學校的考卷給他寫，分數還比我高！」雖然當時感到困擾，但吳志寧現在回憶起來，是父親對他滿滿的關愛。經過多年闖蕩，幾年前吳志寧舉家回到家鄉彰化，也重新審視與父親的關係，並陸續推出 3 張合作的詩歌專輯，「我爸還擅自決定兩人是『父子走唱團』，完全沒經過我同意！」父子倆可愛的互動，總是逗得眾人發笑。

今年 9 月，以吳晟為主題的紀錄片《他還年輕》正式上映，唯二的講唱宣傳活動，吳晟要求一定要在臺中的中央書局舉辦，吳志寧也與屯區藝文中心合作，推出《處暑已過—吳晟詩歌舞演唱會》，以光影將劇場設計成春、夏、秋、冬四季氛圍，並與「舞蹈生態系創意團隊」合作，將吳晟的詩融入。中心內也特別規劃《吳晟跨界印象展》，以不同藝術形式，跨界轉譯詩作的精神。

科技舞蹈 超越現實

舞蹈單元則由 TAIWAN TOP 演藝團隊安娜琪舞蹈劇場，帶來科技舞作《Second Body》。安娜琪舞蹈劇場成立於 2010 年，以當代舞蹈為主要創作形式。特別的是，舞團藝術總監謝杰樺其實畢業於成功大學建築學系，因為對現代舞產生興趣，轉為攻讀臺北藝術大學舞蹈創作研究所，畢業後全身投入現代舞創作領域。謝杰樺也運用自己擁有建築與舞蹈的跨域背景，讓作品獨具風格。

《Second Body》使用高科技投影技術，將 360 度全身投影準確地投射在舞者身上，讓舞者的身體成為超現實物體，曾多次受邀出國巡演，這次首度在中臺灣公開演出，也是屯區藝文中心開館以來，首次在演藝廳搭建 4 面觀眾席，讓觀眾獲得更沉浸的感受。同時也邀請團隊開設肢體工作坊，讓學員了解科技舞蹈的創作過程。

今年還特別在藝術節中加入樂器單元，舉辦「《即刻造音》實驗樂器互動微型展」，並邀請跨領域聲響團隊「一公聲藝術」以展示中的樂器進行示範演出，並開設「採聲小音箱」工作坊，帶領民眾一同探索聲音的趣味，讓今年的藝術節更添豐富度。✍



《即刻造音》實驗樂器互動微型展吸引民眾現場「造音」

歡慶通車百年 海線熱鬧非凡

文 | 陳君榜 圖 | 張晉豪、臺中市政府文化局

臺中是座擁有山線、海線及高鐵 3 條鐵路貫穿的城市，其中海線鐵路於 1922 年 10 月 10 日全線通車，今年剛好屆滿 100 年，臺中市政府文化局展開一連串活動，一同為這條百歲鐵道慶生。



1922 年臺灣總督府鐵道部於通霄虎頭山下舉行海岸線鐵道開通式。（苗栗縣政府文化觀光局建檔，發佈於國家文化記憶庫。）



日南站北側的彎道是許多鐵道迷熱愛的取景地點

因滯貨事件而生

1908 年縱貫鐵路最後一哩路——臺中的山線完工，終於達成日本政府全線通車的目標，但山線啓用後卻面臨第一次世界大戰帶來的運輸需求大幅提升，山線鐵道坡度過陡的問題浮上檯面，造成了全臺貨運大亂的「滯貨事件」。日本政府為了紓解堆滿臺中車站的貨物，決定興建海線鐵道，歷經波折與耗時 4 年的工程，終於在 1922 年 10 月全線通車。

海線全線 91.7 公里，與山線分別在竹南站與彰化站交會，臺中轄內共有追分、大肚、龍井、沙鹿、清水、臺中港、大甲、日南 8 座車站，其中追分、日南兩座木造車站皆指定為市定古蹟。海線不單單是負擔了貨、客運的運輸，更扮演區域平衡的重要角色，西臺中因為海線鐵路的關係，形成多個街區及車站周邊生活圈，讓臺中擁有比其他西臺灣各縣市更均衡的地方發展。



日南車站是海線由北進入臺中市的第一站

歡樂活動慶百年

為了慶祝海線通車百年，臺中市政府文化局在 10 月安排多場活動，包括臺中市文化資產處規劃海線古蹟巡禮活動，於 10 月 11 日在日南車站及清水車站，上午 9 點 30 分至 11 點 30 分，各舉辦二梯次的解說導覽，引導民衆更加了解這兩座古色古香的車站裡，還藏有哪些故事與細節。

臺中市立圖書館從 10 月 1 日至 30 日，在烏日、大甲、大安、沙鹿文昌、梧棲、清水、龍井、大肚分館 8 館同步辦理「驛遊未盡 海線的歲月軌跡」主題書展，以及精心安排海線鐵道閱讀文化講座，邀請知名作家劉克襄、李長青及大甲文史工作者張慶宗，讓民衆透過閱讀及聆聽，了解臺灣鐵道文化、歷史，並跟著文學、旅行，穿越時光，遊歷鐵路風景，看見海線鐵道的獨特與記憶。

另外，文化局也特別選在 10 月 11 日，於日南車站邀請街頭藝人現場演出，展現海線熱情與活力，並在 10 月舉辦社區文化、特色農產等創意市集，推廣在地文化的同時，也以歡樂的氛圍為百歲的海線慶生。✍



追分車站是海線南端最終站

海線鐵道閱讀文化講座

時間	講師	講題	地點
10/8(六) 10:00-12:00	劉克襄	我的海線旅行與想像	烏日分館
10/15(六) 14:00-16:00	張慶宗	市定古蹟日南火車站 百年歲月(1922-2022)	大甲分館
10/29(六) 14:00-16:00	李長青	鐵道途中的文學風景	清水分館

城市裡的閱讀風景

本冊圖書館

文 | 蘇大衛 圖 | 蘇大衛、本冊圖書館



本冊圖書館是中美街上低調的文化基地



本冊圖書館內除了販賣書籍，還有許多可在店內閱讀的非賣品。

本冊圖書館成立於 2009 年，透過策展、出版及空間企劃等方式，以「大眾圖書館」的概念，將城市裡的舊空間再次活化利用，改造成提供人們友善的展覽與閱讀空間，同時也讓藝術走入生活與日常。

赤腳走入本冊圖書館，感受著粗曠木質地的觸感，迎面而來的是成排的書架與蜿蜒的格局，讓只是希望靜靜尋找喜愛書籍的讀者減輕了許多被注視的壓力。

街角巷弄間 遇見生活感的閱讀空間

漫步在鬧中取靜的西區中美街，文教與住宅交錯的這片區域格外具有生活感，幽靜的巷弄間是特色小店的絕佳棲息之地，總是吸引著風格獨具的文藝青年們前來造訪，讓這裡更增添了藝文氣息。

在鬧中取靜的中美街上，一間入口刻意低調地隱藏在側面，進入前還需脫下鞋履的「本冊圖書館」，可說是一家書店、一間圖書館、更是藝文空間和選物店，這樣多元的定位，非常契合店裡標語所要表達的精神：「不受框架限制，無法被定義的我們。」



出版刊物外，本冊製作的創意商品也深獲好評。

木製書架上，陳列著其他地方少見的外國雜誌刊物與書籍，牆上可以看見貼滿各式海報，一角還有場場米閱讀區，提供讀者們一個能夠坐下來好好閱讀的地方，最深處則是展覽與寄賣文創商品的空間，店裡不定期推出各種主題展覽，雖然規模不大，但每個細節都別具創意與巧思，令人會心一笑，也因此本冊圖書館營造出比起一般圖書館，更加舒適隨興的氛圍。

在城市裡 佔領想像力的空間

外型獨具個人風格，本冊圖書館主理人 AJ 穿著自己印製的臺味芭樂 T 恤，在書架或櫃檯之間穿梭著，看似不苟言笑的他，卻十分樂於分享這個空間與他的故事。

AJ 是土生土長的臺中人，從小到大都生活在臺中的城區，11 年前還在就讀研究所時，因為有大量借閱書籍與閱讀的需求，但一般書店與圖書館很多時候無法滿足，因此他和幾位朋友們便有了自己開書店的念頭。他們將位於中區民權路親戚的閒置老屋重新整理，將圖書館借來的書收攏分類，便在屋裡辦起小型展覽，他「佔」領了城市裡被遺忘的閒置空間，給予空間新型態樣貌和定義，因此命名為「佔空間」。

後來因為佔空間的獨特風格，吸引越來越多的客人上門一探究竟，熱絡人潮卻也造成希望維持低調的

長輩困擾，維持 3 年後，他只能另尋他處。2012 年轉移到自由路老屋，運用大量的舊材料打造第二個空間，同時也開始接觸出版的領域。「因為那時第一個空間結束了，希望可以做些什麼來紀念。」而 AJ 認為，書本也是另一種「平面的空間」，因此第二個空間名為「本冊 Book Site」，陸續發行過《Let's Zine》、《生活別冊》、《本冊別冊》、《社群別冊》等地方刊物，從在地視角出發，記錄下屬於他們眼中的臺中生活。

近幾年臺灣吹起一股懷舊復古風潮，過去一間間乏人問津的老屋，頓時成為市場上炙手可熱的空間標的，老屋租金飛漲、甚至一屋難求，自由路的屋主也因為另有用途，因此他們又輾轉來到位於中美街的現址落腳。

幾經遷徙，也讓他們持續思考空間與閱讀的關係，更加珍惜與書本之間的緣分，因此第三個空間就以「本冊圖書館」作為概念核心，一方面提醒自己當初開店的初心，另一方面也希望這裡不只是開店販賣商品的空間，因此店裡不但有很多一般連鎖書店看不到的書籍，也有專區提供店內閱讀的非賣書籍。儘管這樣的模式無法增加營收，甚至還遭遇疫情影響，他們依然甘之如飴，因為「本冊圖書館」的最大宗旨，就是希望能夠與更多人分享閱讀這件快樂的事。



主理人 AJ（右）親自主持本冊圖書館的講座



佔空間出版的《真的假的台灣》口袋書



舒適的榻榻米空間讓讀者可以輕鬆閱讀

從老屋開始 認識臺中

AJ 對於空間充滿想像，希望讓客人擁有更加細緻的感受，例如走進店裡需要脫鞋，這也表示會踏進來的人，就是認同本冊的理念。有些客人會專門來找一些特別的書，或是在店裡待很久，他們反而非常歡迎。因為他發現大部分獨立書店都會關心客人，但來到本冊的客人們，大部分都是默默的自己逛，很多客人就是喜歡這屬於本冊圖書館的舒服與自在。也因此本冊圖書館培養出一批默默支持的老客人，三不五時就會來買書，成為一種有趣的互動。

幾年的用心經營，本冊圖書館也逐漸被看見，甚至還登上過日本雜誌，在疫情爆發之前，許多來自日本以及世界各地的遊客們來到臺中，甚至指名第一站要來本冊圖書館走一走，以作為認識臺中的起點。初期本冊圖書館的營業時間是從下午 3 點至晚上 8 點，AJ 說因為臺中的夜晚相對於臺北，能夠去的文化場所比較少，因此他特別將營業時間拉長至夜間，就是希望能夠讓臺中的夜晚，再多一分藝文的氣息。

而在整理一間間老屋的過程之中，他們也爬梳舊城區的歷史痕跡，例如蒐集到許多珍貴的臺中老照片、美軍當時駐軍臺中留下來的物件等，所以他們也希望盡可能用自己的能力，出版臺中相關的刊物書籍，讓更多人知道臺中的故事與歷史。

此外，策展對於他們來說，也是很重要的事情。店內保留的展覽空間，曾經舉辦過許多特別的主題展覽，從動漫到標本，甚至體諒學生辦展不易，特別提供場地給建築系的學生策展，讓客人們每次來到本冊圖書館，都會有新的遇見與發現。在疫情時代下的本冊圖書館，年底會有比較多對外展覽的機會，也會持續推出自己的出版品，在街上安靜閱讀的一角，成為發揮影響力的存在。✍



本冊圖書館（佔空間 Artqpie）

📍 臺中市西區中美街 135 號

🕒 週三至週日 13:00-18:00（週一、二店休）

百年老屋內陣陣咖啡香
傳遞葫蘆墩豐富人文



百年老宅再造 靜謐的一方咖啡人文基地

Toyohara Coffee Roasters

文 | 盧沛妤 圖 | 張晉豪



擁有國際咖啡品質鑑定師資格，時常擔任老師與評審的游文毓，選擇返回人文薈萃的豐原創業。

豐原區源豐路上的騎樓邊，日式暖簾在墨黑色的門外隨風起舞，充滿日式風味的百年老宅不時飄出濃郁的咖啡香，Toyohara Coffee Roasters 就像是等待被旅人打開的藏寶箱，開啓它，裡頭盡是咖啡與人文交織而成的珍貴寶物！

返鄉設立咖啡店 改建日式老宅

豐原，在日治時期的地名發音即為 Toyohara，游文毓自小在豐原成長，因為懷有咖啡夢而出外學習、進修，從單純喜歡喝咖啡、沖煮咖啡，到考取 CQIQ Grader 咖啡品質鑑定師，擁有多張咖啡師、烘豆師執照之後，游文毓在多年前決定返鄉，在豐原尋覓一處適合開設咖啡店的地方。

自古以來，豐原是人文薈萃之地，許多傳統技藝從豐原發源，日治時期所保留下來的文化也深深影響了豐原地區。基於對家鄉的熱愛，游文毓找到了這幢建於昭和 4 年的老宅，房子內部的陳設都是她親自動手製成，無論是木工、水泥還是水電，總是親力親為，在咖啡廳開幕前花了整整一年的時間敲敲打打。

在 LOGO 設計上，可說煞費苦心，為了與店名相互呼應，以日本戰國三雄中織田信長的家徽作為發想，中間加上咖啡豆的元素，忠實呈現了日式老宅與咖啡廳的核心理念。

空間設計細節 咖啡與甜點交織美味時光

為讓整體氛圍更舒適，Toyohara 後半部打掉層板挑高，並在天花板做了能夠部分透光的設計，讓陽光可以隨著時間推移照進屋內，加上後方的高玻璃窗，可以看見窗外的綠色植物，讓人感受到光影和景致的變化為空間帶來的不同氛圍。

在房屋後段，可看見 2 樓小閣樓，考量到老宅耐重度，Toyohara 目前雖然未開放 2 樓，但在設計上也毫不馬虎，請到曾在紐約繪製街頭藝術的設計師參與裝潢，加上充滿懷舊氣息的老物件，讓 2 樓像是一處有著不同時間轉速的廣闊宇宙。



店內保留百年老屋的編竹夾泥牆結構，讓顧客感受場域的歷史。

游文毓也在大門邊保留了日式房屋經常使用的「編竹夾泥牆」工法，這道傳統工法常用於室內隔間牆，材料包括桂竹、稻桿、稻殼、黏土、麻絨、石灰等，取材於自然，日後也能回歸自然，對環境負擔最少，且可調節濕度、吸散熱快速，現今建築已鮮少使用。

編竹夾泥牆旁，Toyohara 也設置了「人文之窗」，不定期更換主題，內容為豐原的歷史演變，如宮廟回憶、建築工法等，讓人們在這裡品嚐咖啡和甜點時，同時感受到濃厚的在地人文氣息。



不只咖啡，Toyohara 的甜點也毫不馬虎令人驚豔。

創意研發 新鮮體驗

咖啡吧檯旁，還有滿滿一面牆的大黑板，上頭寫著不同產地、特色的咖啡豆，啡客們可以依喜好、心情挑選風味不同的咖啡豆。游文毓說，店內有高達 100 多支豆子，只要客人想喝，跟他們討論，Toyohara 都可以提供給客人。

咖啡飲品中，也有 Toyohara 自己研發的特殊產品，如「雪克交響曲」即由濃縮咖啡、清新的香檬以及氣泡水組合而成，飲用時先品嚐濃縮咖啡的醇厚感，而後加入自家種植的香檬，讓咖啡增加一股微酸的甜，最後再調入氣泡水，讓整體口感更輕盈，就像是味覺與口感交織的三部曲。



游文毓研發的「雪克交響曲」由濃縮咖啡、香檬與氣泡水組合而成，擁有三部曲的口感。



「人文之窗」展牆呈現出豐原悠久精采的歷史發展



葫蘆墩文化沙龍已舉辦近 300 場次，店內除了咖啡香還充滿人文氣息。

「女生總有另外一個胃留給甜點！」除了擅長的咖啡之外，Toyohara 的甜點也相當別出心裁，不僅有依照時令變化食材的季節鬆餅，還有法式焦糖芭蕾、生乳酪，以及特別研發出的路西法（天使與撒旦），都是店內人氣商品。路西法結合了墮落天使的概念，以臻果巧克力打底，鋪上濃郁的奶香布蕾、巧克力慕斯、鏡面巧克力等，頂部則有以 40 度伏特加醃漬的草莓、裝在試管的草莓酒可注入蛋糕體內，外表看起來如天使一般的甜點，卻有著撒旦誘惑的美味，令人食指大動。



結合多層次口感與酒漬草莓的路西法（天使與撒旦）是店內人氣甜點

豐富講座與音樂舞臺的人文豐原

此外，游文毓每週二都會邀請地方文史工作者、文化相關領域的老師來到 Toyohara 演講，「葫蘆墩文化沙龍」就在這個舒適的老宅裡悄悄孕育著文化種籽，至今已經舉辦了將近 300 場，一開始從豐原在地出發，領域越來越寬廣，甚至邀請過故宮的文創小編前來分享經驗。游文毓說，在葫蘆墩文化沙龍中認識了很多人，自己也是最忠實的參與者，學習到了許多不同知識，更對這片土地有更深的情感連結。

每到假日，Toyohara 也有悠揚的音樂聲響起，游文毓邀請在地的樂團，提供給年輕人圓夢的舞臺，這樣「共好」的概念，在 Toyohara 裡展露無疑。未來，她更想結合周邊的景點、店家，計畫推動「Toyohara 小旅行」，讓旅客們來豐原不只是逛廟口、喝咖啡，更可以感受豐厚的歷史建築文化，讓更多外地遊客看見豐原的美。✍



Toyohara Coffee Roasters

📍 臺中市豐原區源豐路 42 號

🕒 週一至週日 09:30-18:00



萬年宮是翁子地區的信仰中心

探訪廟宇與河邊洗衣場

故鄉回憶 懷舊之旅

文·圖 | 張連宏 (旅人攝影家，曾旅日從商，擁有 30 年以上攝影經驗。)

時間的洪流下，故鄉的景致正一點一滴的改變，稍縱即逝的回憶，唯有以文字和鏡頭記錄，讓記憶的場景得以回顧，城市的發展脈絡得以爬梳。本期邀請到旅日攝影師張連宏，以豐富的拍攝經驗，記錄下臺灣已日漸消失的河邊洗衣場文化，以及家鄉的信仰場景。按下快門，對故鄉的眷戀映入眼簾。

凝聚社區的盛會

一年一度的大拜拜，廟前有布袋戲或歌仔戲等演出，居民辦桌邀集親朋好友來家作客，當時認為客人越多越有面子，許多人就算沒有錢也要「標會仔」來請客。當天每個巷道都擠得水泄不通，彷彿全豐原的人都擠進庄內，顯現出「庄腳人」的熱情與好客。可惜隨著時代變遷，在地人移居、外地人搬入，每年大拜拜的請客習俗就漸漸淡化到幾乎消失了。



豐原市區的慈濟宮也有著非常精緻的剪粘藝術

萬年宮已有 50 多年歷史，記得是在我小學五年級時開始建造，每當下課或假日都會去觀看施工情形。當時不懂那是什麼工藝，只覺得師傅阿伯們好厲害，在艷陽下爬到高高的屋頂，用剪刀將玻璃剪成一片片黏在水泥上，沒幾天就成了龍鳳。還有一位師傅用水泥捏出人物與動物的形狀，等水泥乾後再彩繪出栩栩如生的立體人物。

獨有的信仰美學

退休後回到故鄉或是旅拍時，總會對廟宇的屋頂藝術特別關注，到了 2021 年底拍攝文化部文化資

產局在臺中舉辦的「藝湛登峯」授證會活動，介紹了剪黏藝術大師陳三火，大家熟悉的大甲鎮瀾宮、北港媽祖廟、豐原慈濟宮等處都有他的大作。

還有一位泥塑藝術大師杜牧河，他出身捏麵仔（捏麵人）家族，將此技藝延伸到廟宇，唯一不同的是捏麵人是先將顏料加入麵糰拌勻顏色、捏造成形，廟宇則是先捏好成形後再彩繪。至於萬年宮的剪黏和泥塑作品是否出自國寶級藝師之手？經我採訪多位耆老，皆說當年參與的長輩都不在了，似乎已難以考證。

一旁的「萬選居」在 2003 年 2 月登錄為歷史建築，也是非常吸引人的景點。萬選居早期我們都叫「張厝」，每當春節時庄內的人都會聚集在庭院廣場放鞭炮、彈彈珠、炷仔標，還會聚集一些打香腸、賣烏梨仔糖、棉花糖、麥芽糖等小攤販，可惜這種溫馨的故鄉情景已不復見了！



萬選居當地人成為「張厝」，春節時庭院裡十分熱鬧。



翁仔社現存的洗衣場為熱心村民在 921 地震後停水期間興建



南勢溪支流的洗衣場有著大榕樹成為天然遮蔭

洗出濃濃人情味

鄉鎮村落裡更有故鄉情懷的景致，就在河邊洗衣場。農業年代灌溉用水道穿越鄉間，附近居民建造簡易的蓄水引道，用來洗農具、作物以及洗衣。當時庄內曾經去戲水過的洗衣場就有 9 處，有一處叫「井仔腳」，早期是庄內最乾淨的湧泉水洗衣場，當時還沒有洗衣機，民衆家裡有自來水的也很少，因此生活用水都會到井仔腳挑水回家，再倒入大水缸備用，自來水普及後已看不到這些畫面。

921 大地震發生後，自來水管破裂造成一段時間無水可用，當地人好心築起一座洗衣場，讓附近庄民們可以使用。之後又有善心人士出錢出力，將河床鋪上水泥，裝上擺放衣服的水管，並加蓋遮陽屋頂，甚至還有從外地騎車來洗衣的人。好奇地問他們為什麼喜歡來這裡手洗衣物，不是丟到洗衣機就搞定了嗎？她們異口同聲說，手洗過就會愛上這個過程，可以免費用水兼運動，而且又可以跟大家談天說地，有如生活趣事的情報交流中心。

沙鹿的母親之河

旅拍中發現在沙鹿區南勢溪（位於大肚山西側）有處保留完整的古早河邊洗衣場，其水源來自天然湧泉，生態也保持很好，是很多小學的校外教學必到之處，夏季也有不少家庭前來戲水。據說這處水源從 4,000 年前便有人類活動蹤跡，終年供水穩定，尤其臺中地區冬季及春季幾乎沒有天然降雨，沙鹿居民食用、飲用、洗衣、清潔、灌溉等用途，皆仰賴南勢坑溪的水源。南勢溪是一條湧泉溪，也是沙鹿的「母親之河」，長久以來提供居民日常需要。

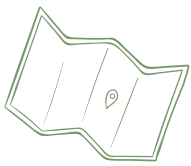
另外一處洗衣場是在南勢溪的支流，靠近龍山國小對面，由當地好朋友帶路，就在一棵天然遮陽的大榕樹下，是很有古早味的河邊洗衣場。聽當地人說，早期的河水清澈見底，後來附近住家、工廠漸多，附近的居民都會在工廠上班前來洗衣服，所以早上 8 點過後就不見人影。

村民在河邊洗衣除了方便，更有著濃濃人情味。

我造訪全臺多處古早河邊洗衣場，曾問過一位阿婆，這麼多衣服是全家人的嗎？阿婆說：「只有老人家的啦，有問過媳婦有要洗的嗎？拿來阿母幫你們洗。結果，年輕人回答，還是洗衣機比較放心啦，擔心河水沖洗不乾淨，衛生上真的沒問題嗎？」這就是令人感觸最深的，因為隨著工商業發展，廢水排放導致河流汙染漸漸嚴重，要看到社區眾人邊洗衣邊聊天，充滿鄉村濃濃人情味的生活情報站景象，似乎只能隨著回憶，接受它在時代的巨輪下漸漸消失了。✍



南勢溪的洗衣場仍有不少民眾前來使用



臺地上的故事

新社散策

人文之旅

文 | 蔡金鼎 圖 | 張晉豪、臺中市政府



薰衣草森林讓紫色成為新社的代表色

2001年「薰衣草森林」餐廳在新社區中和里創立以來，紫色幾乎成了新社區的代表色，各式各樣的庭園餐廳與景觀民宿陸續在此落腳，休閒產業成為當地 921 震災後浴火重生的鳳凰。順著這股趨勢，臺中市政府打造一座「星願紫風車」景觀公園，在原本的軍事基地種植上萬株蜜源植物，作為越冬飛往高雄茂林避寒的紫斑蝶中途休憩站，結合生態保育、景觀美學與在地特色。讓我們穿越時空，從地理特色與人文歷史開始，走一趟多采多姿的「新社散策」！

電線桿上的「紫線」路標，指引人們展開浪漫尋幽之旅，亮彩的「黃線」帶著旅人前往農委會種苗改良繁殖場的「新社花海」；跟著「咖啡線」一路前行，可以找到協中街上的香菇行，自用送禮兩相宜。還有媒體不斷報導的水良伯，老農以智慧「傾聽植物的聲音」，種出一顆千元的網紋洋香瓜；另一位青農陳守賢接棒父親的「桃之鄉」，也是新社九庄媽文化協會重要的成員，媽祖的庇蔭下讓他們家的桃子每年都鮮嫩多汁。

民族交融宜居臺地

新社由大小不等的大甲溪河階臺地組成，早在 1 萬年前，月湖里一帶就有舊石器時代人類活動的足跡；約在 3,000 年前，水底寮（今東興里）開始有新石器時代人類出現；史前文物的出土，證實新社河階地是一處適合人類居住的樂土。

18 世紀中葉以後漢人入墾，最早是「軍工」於水底寮砍伐樟木作為造船材料，林爽文事件（1788 年）以後實施「屯番制」（以下「番」字為歷史用詞，並無對原住民不敬之意），以平埔族（歸化熟番）為隘丁，作為生番（泰雅族原住民）與漢人之間的緩衝。有了維持地方的防衛武力，漢人開始分三路進入新社區：有來自大坑的漳籍移民，以及由葫蘆墩（豐原）烏牛欄到水井與石岡上溯食水料溪的客籍移民。19 世紀開始，他們在下水底寮（今新社區慶西里）開墾造圳，經營糖廊致富，並冒險越過大甲溪番界大茅埔（今東勢區慶東里）拓墾，胼手胝足建立家園。



九庄媽信仰源於新社民族融合的過程



星願紫風車是新社商圈的入口意象

信仰見證歷史軌跡

以客家族群為主的拓墾不斷入侵原住民傳統領域，導致原漢衝突不斷，這正是新社九庄媽信仰的起源。相傳九庄媽成為新社共同信仰，乃因媽祖顯靈援救遭逢原住民出草的孩童，這項相傳近 200 年的民俗信仰，每年由輪值村莊以擲筊方式選出爐主，媽祖神像與祭祀文物隨同進駐值年爐主府上，有神無廟的地方遶境祈福為一大特色，卻也造成文物保存不易。

2009 年，「新社九庄媽遶境」登錄為臺中市民俗類文化資產，之後由「九庄媽文化協會」取得保存團體資格，今年（2022 年）9 月 18 日「九庄媽文化館籌備處」（新社區戶政事務所舊址）已正式啓用，除了文化展示與教育功能，未來將蒐藏流落在外的九庄媽紀念文物和文獻史料，作為信仰研究與教育推廣的訓練中心，也鼓勵民衆共襄盛舉，保存認識新社珍貴的信仰文化。



每年 12 月左右的新社花海都吸引上萬遊客慕名而來

苗圃化身花海盛會

清朝時期，新社臺地各聚落有多座舊式糖廊，1895 年日人治臺以後，運用現代科技與治理方式，徹底改變新社的地景與地貌，其中又以大南蔗苗養成所（1913 年設立）、八仙山林業鐵道（1923 年通車）與白冷圳的水利建設（1932 年啓用）影響最為深遠。

蔗苗養成所設立之初為培育品種優良的「甘蔗種苗」，以因應食品與化學工業所需，戰後（1945 年～）由於糖價低落，朝向多樣化種苗繁殖，包括全臺最早的棉花、蜜梨、枇杷等種苗培育，可見新社氣候、地形等自然條件的優越性。隨著國人休閒旅遊需求的提升，2005 年農委會種苗改良繁殖場於第二苗圃打造 30 公頃的「新社花海」，每逢年底的繽紛盛會，總是吸引絡繹不絕的賞花人潮。

人稱白冷圳之父的磯田謙雄雕像，在白冷圳歷史公園內靜靜凝視著管線。



歷史交織人文風景

另一處文化景觀白冷圳水利設施，集「水利工程技術、產業發展命脈、人河相依情感、地景美學意象」等元素於一身。白冷圳之父磯田謙雄（1892-1974）利用地形變化產生的落差，以自然工法沿著山腰陡坡建造導水路，在白冷圳紀念公園可以一窺「2號倒虹吸管」的雄偉景觀。每年10月14日為紀念白冷圳通水日，市府於此地舉辦「白冷圳文化節」，以獻花儀式表達對磯田謙雄的感念之情，並象徵臺日文化交流與友誼的深遠。

至於八仙山林業鐵道緣於日治時期八仙山林場的開發，因八七水災（1958年）損毀而拆除，走在新社臺地上看不到軌道的遺跡，但舊鐵道上樹木高聳參天林立的景象令人心曠神怡，建議您騎上 YouBike，沿著電線桿的「紅線」，享受一趟人文歷史之旅。途中若感到飢餓，新社沿路香味四溢的香菇料理，和各具特色的景觀餐廳，還有入選米其林美食指南推薦的菇神、又見一炊煙、飛花落院等，絕對滿足旅人的味蕾。



新社漫步路線圖

獨一無二——2022 劉哲志西畫創作展 將藝術融入生活的精采詮釋

文 | 吳敏慧 圖 | 臺中市政府文化局

藝術家劉哲志今年 10 月於大墩文化中心舉辦第 35 次個展〔獨一無二〕，嘗試將傳統山水題材用西畫方式呈現，山川、雲海在其獨特的筆法及大膽的用色之下，呈現出獨特的逸趣，值得細細品味。



劉哲志將東、西方美學與技法融會貫通於創作中



〈揚帆〉



〈綻〉

東西融合 自然脫俗

劉哲志出生於苗栗縣後龍鎮，2歲時隨著父母遷居臺中，或許是鄉間的成長經驗，造就他愛好自由、親切直率的個性，同時成為藝術養分，使劉哲志的作品形式總是奔放不羈，內容則滿載人文思想，曾獲得第25屆中興文藝獎章西畫類、中日親善書畫展書法類特優，也曾多次於國內各大美展獲獎，持久而豐沛的創作能量令人感佩。

劉哲志先後畢業於文化大學美術系及國立臺中教育大學美術系研究所，原先專精書法、水墨等東方媒材，後轉換到西畫領域，作品中帶有東方意蘊的線性筆觸，再加上油畫顏料高彩、厚塗的色塊，使作品呈現出東西方文化融合的藝術氛圍及視覺趣味。當代藝術中試圖將東西方繪畫特色融合的畫家並不少見，然而，能夠將創作過程及畫面成果經營得如此自然脫俗，甚至表現出臺灣在地人文特色的藝術家，劉哲志可說是〔獨一無二〕。



劉哲志在 2020 倪朝龍回顧展開幕式中，展現主持及演唱功力。

彈唱人生 推廣美學

學生時期便揹著吉他挑戰許多歌唱比賽，展現過人的音樂天賦，大學時期更曾於酒吧擔任駐唱歌手，嘹亮磁性的嗓音，信手捻來彈唱自如，時常替藝文界好友的畫展開幕式增添歡樂氣氛，也將繪畫的音樂性表現地淋漓盡致。

劉哲志對於推廣美術教育更是孜孜不倦，與夫人共同創辦的畫室「提卡藝術中心」至今已逾30個年頭，在無數學童的心中種下美育的種子，另外也擔任大墩文化中心油畫研習班的教師，讓藝術更深入市民的生活。

在日常生活中，劉哲志的身影可能是專注揮筆創作的畫家、辛勤指導學生的師者、彈著吉他盡情歡唱的歌手，也可能是騎著重機馳騁於山林鄉間的孤狼，他擅長的不僅是繪畫藝術，更是生活藝術，總是盡自己所能及所長，把握生命的每一刻，自在地探索、挑戰、發光發熱。✍

獨一無二——2022 劉哲志西畫創作展

📍 大墩文化中心 大墩藝廊（一）

🕒 開幕式：2022年10月16日13:30
2022年10月15日至11月2日



展覽匯集臺灣三大漆藝家族及臺中漆工藝師共 15 位、逾 70 件作品聯合展出。



梁旺璋〈蛹系列—蛻變〉

開光——台灣漆藝當代生活展

注入靈光的瞬間 綻放永恆漆之美

文 | 吳孟珍 圖 | 臺中市政府文化局

臺中是臺灣漆文化的發源地，尤其豐原因鄰近大雪山及八仙山兩座林場，擁有漆工藝所需的豐富材料，在日治時期便成為漆器的大量產區，為臺灣漆藝文化的重要發源地。而日本漆工藝師山中公先生於 1916 年創立的「臺中工藝專修學校」（山中工藝所）更是培育了多位漆藝人才，種種背景條件都讓臺中的漆藝產業蓬勃發展，開啓漆藝傳習之路。



展覽呈現出陳火慶家族四代傳承工藝

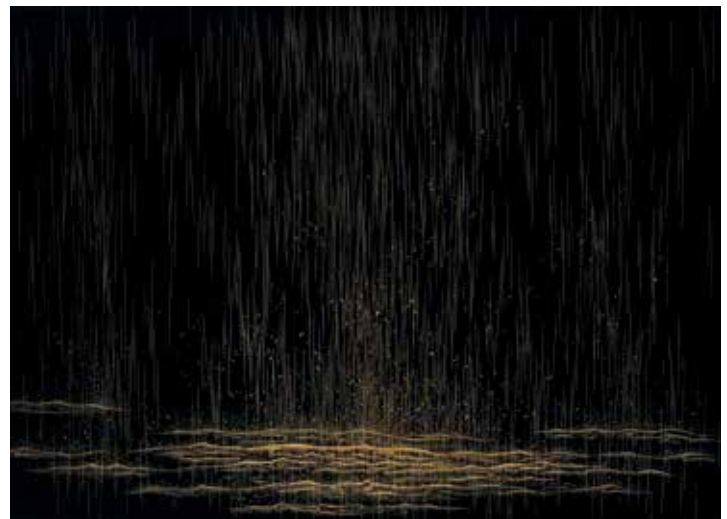
層層疊疊 漆藝之美

製作漆器的工法繁雜，塗刷、陰乾、研磨、固胎等層層步驟為基本功，而透過不同技法如蒔繪、沉金、螺鈿、變塗等則能讓漆器產生不同型態。漆，可以沉穩內斂亦可以絢麗奔放，也正是因為這些緩慢工序讓漆器得以展現出靜謐的特殊質感。

為了讓大家更深入認識漆藝之美，重現臺中漆藝之光，本次展覽特別邀請著名國際策展人陳俊良策劃「開光——台灣漆藝當代生活展」。展覽以「開光」為主題，意指為工藝品注入靈光的瞬間，於漆器的琢磨中窺見時間的質感、空間的色彩，並從職人的手感知美的韻律與精神的淬煉，致敬漆藝當代生活的樸質！

匯聚巨擘 美之巡禮

工藝為藝術發聲，職人使美感產生。展覽邀請臺中漆藝巨擘—王清霜、陳火慶、賴高山家族共同展出，展出的漆藝家有王清霜、王賢民、王賢志、王峻偉、陳火慶、陳清輝、陳玉嘉、賴高山、賴作明、賴信佑、李幸龍、梁晔璋、陳永興、陳偉毅、黃世昌共 15 位，以漆藝結合生活為發想，帶領觀展民眾展開一場優美的漆藝巡禮。



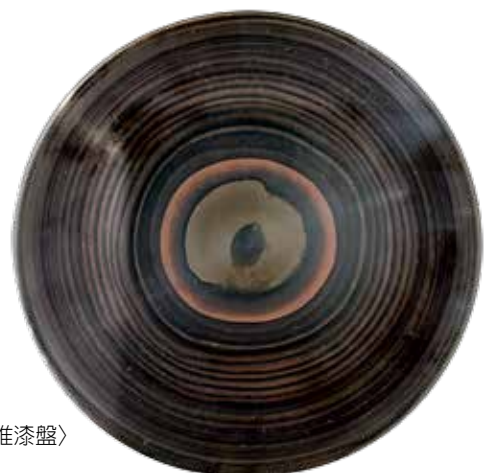
黃世昌〈黃金雨〉

本次展出作品中，王清霜以高難度的「高蒔繪」技法製作如寫生般栩栩如生、細緻華麗的〈桐林瑞梅〉；陳火慶〈金華古梅漆瓶〉為 34 年前所作，瓶身以陶土裱布後脫胎，經過多次研磨上漆，再灑上草絲磨顯，呈現出優雅的金色光芒。賴高山作品〈千層堆漆盤〉則透過堆漆研磨，展現出漆器中繽紛絢麗的色彩。梁晔璋〈蛹系列—蛻變〉融合漆畫、布片、蛋殼、漆畫，展現臺灣漆藝的新面貌。黃世昌〈黃金雨〉以沈金技法在漆面上展現嚴謹的構圖，傳達美的信念。展品豐富多元，歡迎前來欣賞漆藝之美。✍

開光——台灣漆藝當代生活展

📍 葫蘆墩文化中心 1 樓展覽室 |

🕒 2022 年 9 月 9 日至 10 月 16 日



賴高山〈千層堆漆盤〉

2022 臺中市閱讀起步走

手牽手一起讀 親子共讀好幸福

文 | 陳婉琦 圖 | 臺中市政府文化局

「2022 臺中市閱讀起步走活動」在 9 月 1 日正式啓動，臺中市立圖書館今年以「手牽手一起讀」為主題，10 月底在臺中市 45 座圖書館辦理百場以上實體、線上閱讀推廣活動及發送 12,000 個閱讀禮袋，透過活動與家長分享育兒成長及親子共讀妙招，從小培養孩子閱讀習慣，實踐親子共讀理念。



陳局長與親子家庭代表共同啓動閱讀起步走活動儀式

父母成長線上看 好宅飄書香

每年的「臺中市閱讀起步走」除了精采的親子活動外，還有深受民衆歡迎的「父母成長講座」。為了讓新手父母不受限時間、地點參與活動，市圖今年邀請各領域專家學者分享親子教養、育兒成長等主題的線上及實體活動。

本年度父母成長線上講座由（依姓氏筆畫排序）小兒科醫師巫漢盟（阿包醫生）、營養師李婉萍、彰化師範大學輔導與諮商學系林武雄老師、知名育兒專家張旭鎧（阿鎧老師）、兒童職能治療師陳宜男、童書作家陳櫻慧、臺灣閱讀協會葉嘉青、諮商心理師蔡毅華、親職教育講師魏瑋志（魏爸）、親職溝通作家羅怡君等多位長期推廣閱讀的專業講師，以不同的角度提供新手爸媽育兒資



各分館同步舉辦閱讀起步走主題書展

訊及親子共讀的建議，有興趣的民眾可至中市圖 Youtube 頻道點閱觀賞。

為了主動將閱讀資源帶入社區，文化局從 2021 年開始讓「閱讀起步走」前進好宅。今年與市府相關局處再度攜手合作，前進今年甫營運的梧棲三民段社會住宅，邀請該社區與鄰近家中有 0 至 5 歲孩童的家庭一起觀賞由梧棲親子館 Show Show 劇團帶來的故事劇《森林大賽》、欣賞極至體能舞蹈團帶來的舞蹈表演《愛讀書》，現場更可申辦借閱證並提供育兒諮詢，讓家長和孩子們更貼近閱讀，更瞭解親子共讀理念。

均衡閱讀資源 弱勢不孤單

此外，市圖今年更與社福機構臺中家扶基金會－台中發展學園及勵馨基金會中區辦公室跨域合作，關懷弱勢及收出養孩童，將豐富的閱讀資源主動提供給有需要的家庭，辦理創意親子共讀設攤活動、安排圖書館故事劇團演出繪本故事等，讓臺中市每個孩子都有機會參與閱讀活動，鼓勵爸媽陪伴孩子閱讀，增進親子間的感情及幫助幼兒身心發展。✍



父母成長線上講座邀請各方專業人士開講

2022 年閱讀禮袋領取資格 活動期間：9 月至 10 月

凡設籍臺中市且家有 0-5 歲寶貝的親子家庭：

1. 持有幼兒借書證
2. 單次借閱 10 本圖書
3. 參加任一場系列活動或填寫學習單後，即可領取閱讀禮袋一份。

更多活動詳情，請至臺中市立圖書館官方網站查詢。



清水眷村文化園區第三屆駐村藝術家進駐 現地創作 激盪靈光

文 | 陳貞利 圖 | 臺中市政府文化局、莊博雅、李燕華、宇田奈緒、陳麒文與王崧合、夜間飛行者

清水眷村文化園區是全國唯一擁有考古遺址和聚落建築群雙重文資身分的眷村，其前身「信義新村」是空軍後勤的眷舍，地下則為中社考古遺址。在特殊的空間紋理下，港區藝術中心自 2020 年起首度徵選藝術家進駐，廣受各界好評。

現地創作 各展創意

今年以「現地創作」為主題，徵求前衛、新銳具實驗性並能突顯藝術家個人識別性的創作計畫，由 3 位藝術家和 2 組團隊脫穎而出。進駐藝術家莊博雅畢業於大葉大學視覺傳達設計學系，自 2010 年起為聯合報繪製副刊插畫至今，插畫別名為甘和栗路，本次提出「家書郵局」概念，取材眷村以郵票造型一天一畫，邀請民衆參與創作，用承載期待與思念的家書概念，記錄眷村記憶。



擁有豐富國外駐村經驗的藝術家李燕華



藝術家莊博雅自 2010 年起為聯合報繪製副刊插畫至今



來自日本的宇田奈緒，以外國人視角尋找遺失的清水眷村家族史。

來自日本的宇田奈緒，目前就讀臺南藝術大學藝術創作理論研究所博士班，她希望以外國人的視角，透過訪談尋找遺失的清水眷村家族史片段，並以影像作品做紀錄；而擁有豐富國外駐村經驗的藝術家李燕華畢業於臺灣藝術大學美術系，並取得美國達拉斯大學藝術碩士及北伊利諾州立大學藝術碩士，曾獲得多次國際獎項，她研究作家計畫系列近 10 年，本次將創作清水眷村篇，探究「家」在清眷的本質。



王崧合（左）、陳麒文（右）二人以各自擅長的媒材將膠彩與新媒體技術相結合

團隊創作 創意碰撞

來自彰化師範大學美術系研究所及高雄師範大學美術學系的「夜間飛行者」藝術團隊，由劉文韜、柯頌葳、宋孜穎、李翊如和賴盈如共同組成，創作能量充沛，以複合媒材結合清眷歷史文化內容創作，也透過辦理藝術工作坊，將藝術與美感帶入眷村。另外還有來自東海大學美術系研究所的陳麒文與王崧合雙人組合，以各自擅長的膠彩創作與新媒體技術互相結合，在眷村場域重塑想像中的平行世界。

藝術家進駐期間除了開放工作室外，也不定期推出藝術手作工作坊及交流座談會，並自 10 月 1 日至 10 月 30 日辦理創作成果展演，歡迎大家穿梭園區內的幽靜巷弄，走進眷舍體驗美好時光，同時近距離與駐村藝術家們互動，感受藝術家進駐清眷後所迸發的靈感光芒。✍



夜間飛行者由彰化師範大學與高雄師範大學成員組成



清水眷村文化園區

現地創作激盪靈光

📍 清水眷村文化園區

（臺中市清水區中社路信義巷 44 號）

🕒 2022 年 7 月 1 日至 10 月 31 日

各藝術家空間開放時間不同，更多資訊請見清水眷村文化園區官網。

吾 · 土 · 吾民——林文海雕塑半世紀 藝術中關懷土地 作品裡探索生命

文 | 林秀暖 圖 | 張晉豪

屯區藝文中心從9月3日至10月9日舉辦「吾 · 土 · 吾民——林文海雕塑半世紀」，由國內重要藝術史家蕭瓊瑞擔任策展人，以藝術家林文海近半世紀雕塑創作為主軸，展出近百件雕塑代表作品。展期間特別安排策展人與藝術家以「吾 · 土 · 吾民——林文海的藝術關懷」為題進行對談，深入探討林文海一路以來始終未變的創作關懷。



展覽入口以可愛的紅土小狗迎賓

「吾 ngô · 土 thóo · 吾民 ngô — bîn」的藝術關懷

臺灣中生代雕塑藝術創作者林文海，以自我的土地、生民、父母、信仰為關懷，運用泥塑、鐵雕、銅鑄、木石雕刻等多元媒材，在風格上展現既具西方藝術學院手作的傳統技巧，又富現代媒材拼貼、組構的實驗特質，留下大量足以成為這塊土地歷史印記的珍貴作品。



以大肚山紅土、木頭角料及鐵條所創作的狗群大軍〈流浪狗之歌〉也在展覽中現身

從林文海幾近半世紀的創作生涯中，始終不失其一貫的藝術思維和充滿人文關懷的探索。從早期1985年「泥土·哲思」著重於個體造型的內在情緒，到1993年「原質思念」，林文海放大到整個族群的歷史滄桑與土地情感；2002年「紅土上的雕刻」以紅土作為創作媒材，呈現出濃烈的生命記憶及土地依戀；2004年「接近信仰」系列的「紀念碑」，反映出人的思想與信仰，並轉化成一種紀念形式；2008年「雕刻時光」、2014年後對人群的熱愛及對土地的關懷，進一步的聚焦人類永續傳承的「永續藝術」，他所關注的議題始終圍繞著「吾·土·吾民」，以及這片土地上強韌的生命力。

讓我們種一棵樹 連結土地情感

此次於戶外園區展出的大型作品〈讓我們種一棵樹〉，是他經歷921大地震之後的創作，從中可以看見藝術家林文海對土地的情感，以及從作品中展現的堅韌的生命力與共同的生命經驗。正如林文海所說，「讓我們種一棵樹，人與樹的生命，是同樣被尊重的，生命的存亡與否，是極其嚴肅的課題。一群人共同協力種一棵樹，象徵著生存在這塊土地上，落地生根，永不動搖。」✍



〈讓我們種一棵樹〉落地生根、永不動搖



林文海全家人一同出席展覽開幕式

吾·土·吾民——林文海雕塑半世紀

📍 臺中市屯區藝文中心

📅 2022年9月3日至10月9日



翻閱城事：紙頁上的舊城生活紀事

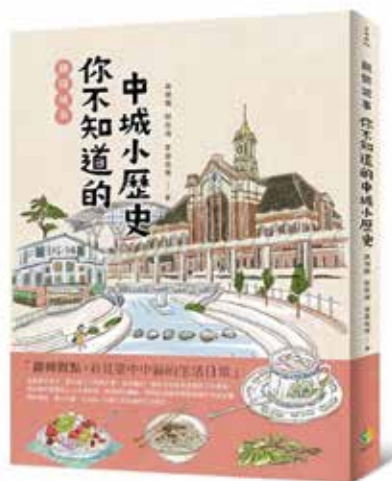
文 | 蔡奇璋 (東海大學外文系副教授)

談到臺中市的舊城區（中區），你會想到什麼呢？第二市場知名的滷肉飯、蘿蔔糕？移工聚集的東協廣場？自由路上一家挨著一家的餅舖？還是入夜後罕見遊人的清冷街道？事實上，臺中中區是個承載著豐富歷史的舊城，曾經繁華，曾經風光；如今雖然盛況不再，卻仍保有許多在地居民所珍視的生活模式，以及讓不少遊客和學人熱衷探索的飲食、場域與文化。

《翻閱城事：你不知道的中城小歷史》一書，乃是出自東海大學人文創新與社會實踐計畫團隊的手筆，由主責老師協同博後、助理和學生，一起進入中區踏查，根據「傳統產業」、「青年創業」及「女性圖像」等主軸，匯集多位人物進行採訪，之後再爬梳整理，將他們的故事書寫、輯編起來，而成此一在地生活文化讀本。

為了讓不同年齡層的讀者在「翻閱城事」的過程中，能夠享有深入淺出的閱讀及思考樂趣，本書除了在内文書寫上盡量顧及故事性和趣味性外，也在編輯上透過單元分類來增強導引功能。

其中設定的單元主題包含「舊城好食光」、「長輩的摩登生活」及「美學就在日常裡」等七大面向，每一單元皆以庶民的視角來觀看中區，一方面忠實呈現受訪者的個人生命歷程，一方面則從中烘襯出舊城演變的歷史脈絡，期能引動讀者深入品味舊城文化的興趣。✍



翻閱城事：你不知道的中城小歷史

作者 | 高禎臨、蔡奇璋、李晏佐、鍾宛儒
羅凱瀚、張加欣、林韋錠、王若楠

出版 | 開學文化

日期 | 2022年3月

定價 | 新臺幣 370 元



臺中市立圖書館
館藏借閱

NEW

信步蘇紹連《攝影迷境》

文 | 陳明裕 (作家)

翻讀可以自中卷 80 幅攝影作品出發，逐頁觀看顏色自背景掙脫、色調如何夾帶光影突圍、線條如何與線條交涉，裂縫如何填滿完美的殘缺。然後，走向下卷《街頭攝影筆記詩》，先讓文字充斥在印象的間隙，享受不設限的視覺撞擊。

要形容詩人的創作，我會說是「利用意象與主客體的遠近親疏造成情緒起伏、彼此對話甚至互為轉代。」抵達《攝影迷境》，詩人變形蟲式的觸足仍有機稠密的外伸吞併周遭，並透過攝影作品探討視覺如何形構意象的具體樣貌。

回到本書，倒回上卷《攝影靈光》的無人之境，在文字的舒緩流淌陪著詩人走進迷境，凝視凝神在攝影的過程。這時候，我們腦中仍然有著 80 幅作品的概略印象，或許眼角還瞥見灰暗牆面粉筆繪製的國旗說「哇！」、注目坐著一把刷子的舊沙發。

經歷這些你翻到第 5 頁，輕鬆的讀張國治博士的序文。把旅程自迷境抽離，平行持距的回味適才的探索，將視線交給光影擺布、將思維任由文字引領的探索。

最後，我們要拾起中卷的開卷文〈攝影命題是創作的完成〉，逐頁閱讀詩人對於 80 幅作品的命題。理解這些視角，或許更能理解詩人如何探索維繫意象與文義的方式，想像詩人如何裂解現實之核、深入現實或者超越現實。透過影像。✍



攝影迷境

作者 | 蘇紹連

出版 | 秀威資訊

日期 | 2022 年 12 月

定價 | 新臺幣 400 元



臺中市立圖書館
館藏借閱

更多好書

- 揚子堂糕餅舖／光風（蓋亞出版）
- 茫霧中 é 火車／陳明克（秀威資訊）
- 明日少女俱樂部／賴曉珍（字畝文化）

文學館的老榕樹

文·圖
afu



作者介紹

afu

臺中市太平人，1984年生，現於臺中從事自由創作與水彩插畫教學。從大明高中畢業後，才真正走上繪畫這條路，至今水彩創作已有19年，一直努力到現在，著有《畫水彩超簡單》一書。時常畫圖到凌晨，只因為熱愛創作。努力，因為想畫出感動自己的作品。認真，因為這樣才能離夢想近一點。堅持，因為真的很喜歡畫圖這件事！



afu〈臺中文學館〉（水彩，2016年）

午後路過巨大老榕，
就這樣靜靜的落根在城市裡，
彷彿看見生命的另一種延續，
心中突然有一陣吶喊聲，
「我也不能放棄」。

時刻觸發

魅他裡的奇域

策展人 | 陳韻如



指導單位



主辦單位



執行單位



日期	名稱	地點
*10.15(六) 7:30pm	《Project F於我_過去_現在以及未來》 黑碼藝識	實驗劇場 600元 OPENTIX售票
10.16(日) 9:00am	《運用SparkAR輕鬆「繪」出 你的數位妝濾鏡》工作坊 黑碼藝識	B1藝享空間 20人 線上免費報名
*10.30(日) 3:00pm	《戲Insight::Spectator Mode》 XTRUX	實驗劇場 免費索票
11.05(六) 2:00pm	《3D掃描之原理 與應用》工作坊 所以然來	B1藝享空間 10人 線上免費報名
*11.06(日) 3:00pm	《祝你好眠》 所以然來	實驗劇場 600元 OPENTIX售票
11.19(六) 7:00pm	《鏡境》 蔡子璿X國立臺中科技大學與董昭民X 國立陽明交通大學音樂所師生 共同跨界聯手演出	實驗劇場 免費索票
*11.20(日) 2:30pm	《鏡境》 蔡子璿X國立臺中科技大學與董昭民X 國立陽明交通大學音樂所師生 共同跨界聯手演出	實驗劇場 免費索票

*演出後進行表演團隊座談

ICPA*

閱 讀 有 禮

立即回饋



讀者意見回饋

您珍貴的意見是我們進步的動力，凡於該期出刊隔月底（即 2/28、5/31、8/31、11/30）前完整填寫讀者意見回饋表單，即可獲得抽獎機會，每期將抽出 3 名幸運讀者，獲得精美隨身碟一份。

今年起連續 4 期填寫回饋者，可參與第 50 期歡慶抽獎，將抽出 1 位民眾獲得優質小家電一份，敬請把握機會。

第 48 期得獎者：郭○伶、黃○陶、何○懌
（均以電子郵件通知並致送獎品）

臺中購物節

TAICHUNG SHOPPING FESTIVAL



暖身活動
10.10 - 10.25

主活動
10.26 - 12.24



活動官網/店家招募



FB粉絲專頁



Download on the App Store



GET IT ON Google play