

2021

臺中市都市發展年報

城鄉美學進化論

Tai CHUNG

臺中市 新好生活

2021

城鄉美學進化論

臺中市政府都市發展局



臺中市政府都市發展局 廣告

URBAN DEVELOPMENT BUREAU OF
TAICHUNG CITY GOVERNMENT

臺中市西屯區文心路二段588號
04 22289111
UD.TAICHUNG.GOV.TW

ISBN : 9786267166451
CPN : 1011101616

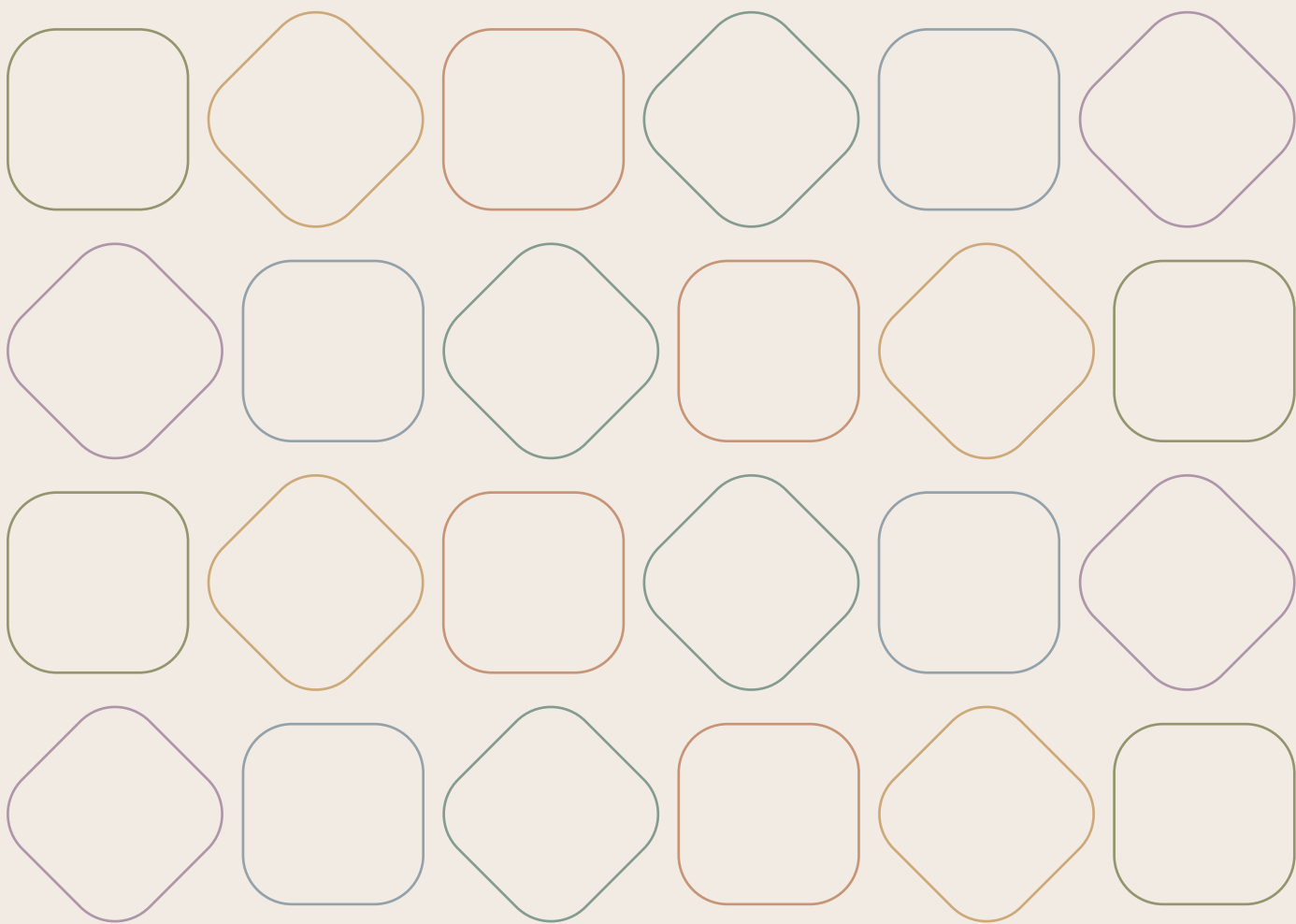


臺中市都市發展年報

Urban Development Annual Report, Taichung City

2021

城鄉美學進化論





每一天， 臺中都在進步中。

臺中市長

盧秀燕

一座城市的進步，是與時俱進，而非一蹴可幾。經過多年努力，《遠見雜誌》的縣市總體競爭力評比，臺中市在110年攀升至六都第二、全臺第三，111年更在生活品質與現代化面向首奪第一；《聯合報》針對城市的居住幸福感調查，臺中市亦以90.6%，榮獲最幸福城市。臺中市在各項評比顯著進步，這是全體市民與市府團隊共同努力的成果。

面對新冠肺炎疫情持續席捲全球，城市應對疫情的能力，成為檢視安全與生活的重要指標之一。然而在與疫情共存的今日，城市的發展不能就此停滯，如何持續推動各項政策及建設，可說是市府團隊極為重視的挑戰。

市府從都發、建設、環境及社福等面向著手，讓臺中市有所蛻變，藉由環保低碳、城市美學相關政策的推動與老舊地區的活化，逐步建構城市的永續能力，如推動都市更新危老重建、鼓勵宜居建築設施設置及回饋辦法、都市設計審議等策略；而本市三大領航建設也將逐步完善，包含結合美術、閱讀共構的「臺中綠美圖」主體工程，預計於111年底完工；讓臺中產業競爭力接軌國際的「臺中國際會展中心」，主體工程目標於113年完工；以及本市第一座多功能「臺中巨蛋體育館」也積極興辦中，為本市打造第一座國際級的專業競技及表演之大型場域，都在在展現了市府團隊建設城市的決心。另外，以家為核心精神所打造的「臺中好宅」，已完工及興建中戶數為5,508戶，不僅提前達標，臺中的青壯年承租率更是六都最高！

未來，市府團隊將持續努力，臺中市亦將持續進化。期望所有臺中市民，無論年紀、性別、族群，都能在這座每天追求進步的城市裡，安心定居、快樂生活。



美學，是城與鄉 的共同語言。

臺中市都發局局長

黃文琪

如何建立美的感受，定是要從日常生活開始。於是「美學」成為我們在城市發展之規劃與執行的過程中，十分注重的要素之一。綜觀都市發展業務，從城市到鄉村，從國土計畫到騎樓安學，兼具宏觀與細膩、理性與感性，期望在各種層面上，都能打造深具美感且宜居的幸福臺中。

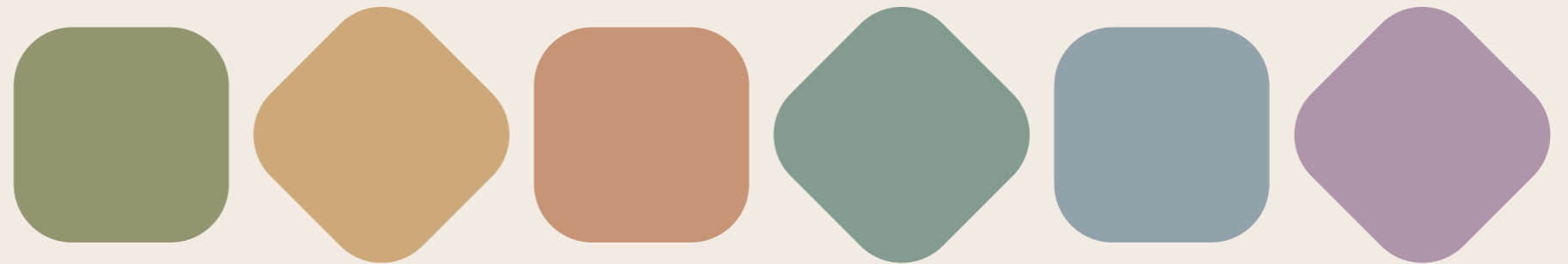
臺中市每一年的進步都是有目共睹，因此我們匯集整理2021年的都市發展業務成果，以「城鄉美學進化論」作為書名，規劃了六大主題，展現不同面向的進化成果：

(一)未來美學—以宏觀且具願景性的都市計畫為主，一起期待臺中市的未來樣貌；(二)城市美學—與城市相關的所有精心設計與規劃，提昇整體空間的質感與舒適；(三)成家美學—規劃多元住宅政策，讓在臺中市成家這件事，十分友善親切；(四)生活美學—從賦予舊城新生命、引進科技設備，到日常生活的安全安心，都是我們致力付出的目標；(五)服務美學—透過資訊公開、無紙化流程、審查簡化等方式，提供兼具便利與效率的優質服務。(六)附錄—紀錄了獲獎紀錄、法規增修訂、統計要覽、大事紀等詳細內容，讓年報的完整性更趨完善。

美學的追求是無窮無盡的，城市的進步亦是永無止境。我們會持續向前，期望市民一同見證，臺中市的進化論！

lai CHUNG

城鄉美學進化論



02 市長的話

03 局長的話

年度故事

2050 夢想臺中超未來 06

未來美學

規劃城市的美好願景 14
盤整區域發展新可能 24

城市美學

風和好日 漫步城南 32
優質環境 美好生活 34
活力社區 友善空間 42

成家美學

溫馨入住臺中好宅 44
以家為榮的社區經營 48

生活美學

從舊到新 活力滿滿 50
安全安心 幸福日常 56
科技應用 安全升級 66

服務美學

日常服務 快速便利 68

附錄

獲獎事蹟 76
法規增修訂 77
統計要覽 78
大事紀 91
組織架構 94

2050 夢想臺中超未來



臺中2050願景小巴

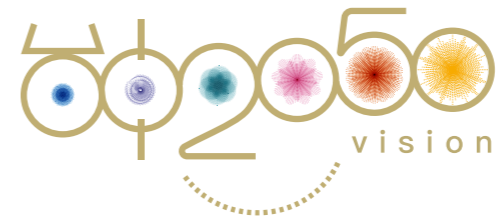
30年前，臺中擁有過什麼樣的歷史？30年後，臺中又將展現什麼樣的風貌？無論如何，相信我們將一起朝美好前進。

30年前，臺中人搭乘的公共交通工具為火車與公車；110年，臺中人多了更便捷的選擇「捷運綠線」，迎來公共交通的新紀元。

30年前，臺中最熱鬧之地為火車站前的中區，但隨居民漸漸外移、商圈逐漸沒落等影響，七期成為今日新核心，高樓林立的天際線成為臺中最繁華的都市意象。

過去30年的產業發展，讓臺中擁有密度最高的精密機械聚落，穩固臺中的產業基礎；臺中持續追隨世界腳步，逐漸轉型為智慧機械、航太、醫療、光電等高技術產業，面對新冠肺炎的襲擊，仍然成為全臺灣產業投資最多的城市。

激盪未來想像 臺中2050願景計畫
國際間各大城市面對產業結構、氣候環境快速變遷等嚴



峻挑戰，紛紛提出超前的願景計畫，擘劃城市未來的發展藍圖。在思考城市未來的走向與發展後，臺中市府盤點資源、超前部署，於109年8月啟動「臺中2050願景計畫」，以前瞻的方式建構臺中新未來，讓臺中持續進步、接軌世界。

不同於過往多由官方召集專家團隊規劃願景藍圖，臺中2050願景計畫採取「由上而下」、「由下而上」的多元規劃方式，希望廣納各方意見，帶動市民關心、參與，共同規劃出屬於大家的未來城市。

其中「由上而下」是籌組專家顧問團凝聚共識，再由市府顧問大會收斂各局處建議，擬出具體可執行的方法。「由下而上」則是透過問卷蒐集市民關心的議題，並啟動臺中2050願景小巴巡迴等方式邀請市民發聲，同時規劃辦理願景規劃設計競賽、城市願景節、國際論壇等，希望激盪出多元的未來想像。

臺中2050願景小巴 出發囉！
為了讓市民朋友更瞭解並共同參與願景計畫，都發局規

劃願景小巴巡迴展示，邀請所有市民朋友，大聲說出對臺中的期待與想像！

願景小巴以行動宣傳車的方式，透過車身3面展示牆分享2050願景計畫推動理念，講述臺中的優勢與特質，未來的世界趨勢；另以本市政策核心價值「HOME·PLUS」作為基礎，打造2050共同創作牆，邀請市民說出心中的臺中未來，朝向健康、魅力、便捷、創新、活力、宜居、智慧、永續前進，透過不同色彩，共同拼湊出臺中的彩色未來；同時也搭配2050願景市民問卷、播放市民的訪談影片，讓市民朋友更能理解臺中2050願景計畫的推動進度與實質內容。

願景小巴從110年4月正式起跑，走訪全臺中特色觀光景點與各區公所，並駛入校園與年輕學子互動，如朝陽科技大學、逢甲大學、文華高中等，也參與了臺中的國際盛典大甲媽祖繞境！與市民的互動過程中，大家認為臺中是一個很好住、很友善的城市，也期待未來的臺中在交通、環境上，可以更便捷、更健康。



1
2 | 3

- 1 臺中2050願景計畫主視覺
- 2 民眾與願景小巴互動
- 3 願景小巴到達甲大學巡迴展示



臺中 2050 城市願景節—起動臺中未來展場一景

博物館@城市 開啟青年世代與未來城市的對話

城市作為保存市民共同記憶以及實際生活的場所，都市設計不僅是環境空間的營造，也是臺中市積極回應低碳能源、循環經濟、創新運具對都市發展的成長契機。

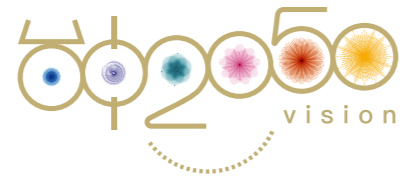
展望未來臺中市30年的發展，都發局在110年9月起公告「2050願景臺中市設計競圖-博物館@城市」，邀請全國大專院校建築、都市計畫、景觀設計等相關系所的學生參與競賽，期望激發青年世代跳脫傳統框架，盡情展現其開放、創意及高數位科技能力的特質，以其多元價值的思維與臺中市在地社會、文化及環境空間對話，關注與理解臺中這座城市的魅力與風格，提出「2050年，臺中市的可能性」。



1 2050願景臺中市設計競圖評選過程
2 競圖活動的專業評審團

競圖活動為兼顧臺中市多元城鄉環境特性與設計尺度內容之差異，將競賽分設「建築設計」及「城鄉規劃」2組。建築設計組由建築個體及群體之內外空間與周邊城鄉環境探討都市設計；城鄉規劃組由街區、廊道空間與整體城鄉環境探討都市設計。競圖活動採取2階段評選，由專業評審團就符合資格的所有作品，各選出8件入圍決選作品及12件佳作，共40件得獎作品開展示於競圖網站平臺。入圍決選作品於110年12月的第二階段，與專業評審團分組進行互動，評選出各組首獎、貳獎、參獎各1名，優選獎各5名，佳作各12名，並提供獎金鼓勵學生的參與。

針對競圖的活動成果分享，則結合「臺中2050城市願景節-起動臺中未來」活動，策劃頒獎活動，並規劃展覽空間，由得獎學生與市民互動分享其設計理念與創意。



臺中2050城市願景節-起動臺中超未來活動現場



臺中2050城市願景節-起動臺中超未來

本活動為都發局推動「臺中2050城市願景節-起動臺中超未來」系列活動之一，以「一起想、開始動、人人擁有超未來」為活動概念，111年1月8日至9日於審計新村展開，吸引3,600人次參與。

活動以1個夢想大舞台、6種臺中新生活調味及8道通往未來的幸福大門為主題，結合「博物館@城市」學生規劃設計競賽頒獎、表演、市集、系列講座及展覽活動，以城市節慶形式與市民生活結合，能友善了解城市發展議題與意見表達。

活動當日除了市府秘書長黃崇典、都發局局長黃文彬出席，也邀請地方議員、里長等貴賓參與，另外本市吉祥物樂虎及來虎也一起參與開幕活動，現場飄揚升起的願景氣球將為臺中發展許下更好的未來。

系列講座活動，邀請了福爾摩沙台新夢想家陳立宗領隊、超認真少年許廷瑞創辦人、準建築人手札楊恩達創辦人、自由人藝術公寓顏寧志藝術總監、臺中探戈學

院胡祖同創辦人、小麥菓子佐山真衣創辦人，以城市行銷、設計美學及新移民創業為主題進行深度對談交流，帶給市民更多的啟發與期待。

展覽活動則以通往未來的8道幸福大門為主題，揭露臺中從2020到2050的願景目標、從移居到宜居的關鍵優勢、從低碳到零碳的環境提昇、從文創到共創的文化再現、從製造到自造的產業進化，以及學生規劃設計競賽共16組作品，展現城鄉到創生、建築到實踐的創意方案，最後則由願景小巴，持續蒐集大家的意見，邁向超級臺中的未來，建構出人人嚮往的家，一起前進2050年。



- 1 願景小巴來到審計新村活動現場
- 2 臺中2050城市願景節-起動臺中超未來規劃設計競圖頒獎

30年後的臺中 我們一起來想像

臺中擁有得天獨厚的環境，造就出獨特的生態樣貌與產業發展。其中以精密機械為主的大肚山「黃金走廊」，是全球單位面積產值第一、密度最高的精密機械聚落。其他如光電面板、自行車、工具機、手工具、木工機械、航太科技等六大產業，同樣享譽全球；而產業從一級農業到三級服務業，在不同地區蓬勃發展，是臺中這座城市很獨特的地方。

此外，臺中以96年得到世界最佳文化與藝術城市為基礎，逐步看見臺中建構出新的文化樣貌，並帶動樂活、文創等方面發展，包括媽祖繞境、臺中歌劇院與各種藝文展演、洲際棒球場與各類運動等，都由參與市民不斷演繹、創造出新的氣象。

前進2050，仍將面臨許多挑戰，包括交通建設、環境保護、高房價、空污、高齡照護等議題，都有

值得努力的空間。為此，市府延續政策白皮書揭示的核心價值「HOME・PLUS」為根基，以健康(Health)、魅力(Opportunity)、便捷(Mobility)、創新(Entrepreneurship)、活力(People)、宜居(Livable)、智慧(Ubiquitous)、永續(Sustainability)等八大核心價值，提出人本可及的便捷城市、具臺中味的魅力城市、全齡友善的健康城市、公私協作的創新城市及零碳減災的永續城市，聚焦作為願景計畫的5個總體目標。

2050年的願景看似遙遠，但如果不先行規劃，就不可能達成。相信當臺中市上下一心，不斷修正、執行願景計畫內容，這個夢想有日終將完成，屆時將成為市府乃至全體市民的共同驕傲！

HOME・PLUS

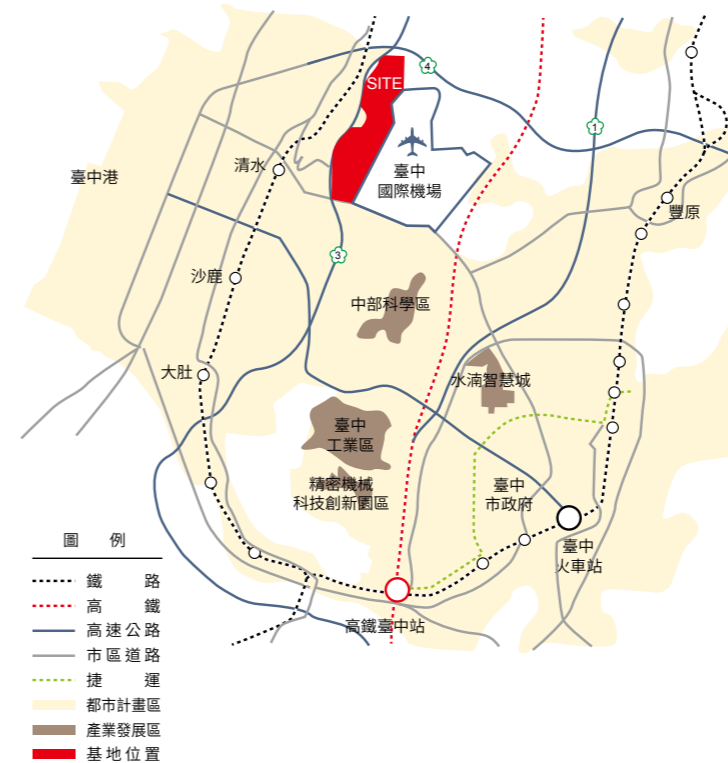


1 臺中市西區街景
2 東豐自行車綠廊鐵橋

規劃城市的美好願景



臺中國際機場俯瞰圖



為打造國際級都市的城市門戶意象，並考量該地區新興產業群聚效應及成長趨勢，整體規劃以「機場園區」為概念，通盤思考機場與周邊的區域發展，並設有短、中、長期發展期程，同時預留機場捷運用地，以銜接機場中長期的建設計畫，提高交通運輸系統的便捷性。

規劃範圍橫跨臺中市清水區及沙鹿區，面積合計約840公頃，而範圍北至國道4號中港系統交流道；南至國道3號沙鹿交流道與中清路為界；東至中航路、和睦路與臺中國際機場為界；西迄國道3號高速公路。

為持續推動臺中國際機場園區的願景擊劃，以及塑造機場門戶意象，市府借重美國哈佛大學設計學院院長 Sarah Whiting及美國加州註冊建築師Ron Witte聯合創辦WW Architecture的專業建築團隊，研擬分期分區發展計畫、都市設計綱要規劃及機場周邊規劃範圍整體開發構想，並以「城市之城」概念發展The Taichung Airport City(TAC)，勾勒機場、貿易及生態核心願景藍圖，強化建築量體與環境的和諧，融入都市美學理念及特色景觀設計。

「規劃」是讓未來美夢成真的重要關鍵，有了嚮往、有了規劃，再讓我們一步步完成夢想的藍圖。

一座不斷進步的城市，各個地區各種規劃案，必定是如火如荼的進行中。臺中的國際機場、海岸地區、巨蛋體育館，以及以大眾運輸為導向的城市計畫，皆已跨出迎向轉變的第一步，那關乎區域發展、交通串聯、運動生活化的美好未來，已經近在咫尺！

臺中國際機場園區 打造門戶意象

臺中市已躍升為全臺第二大城市，臺中國際機場則成為進出中臺灣最重要的空港，服務中部地區7縣市超過600

萬人口，且東亞地區航班旅次成長，旅運需求增加。

臺中國際機場園區位於臺中港與臺中都會核心的中心地帶，介於國道3號的中港系統與沙鹿交流道之間，區位交通十分便利。另外，藉由市區道路如中清路、東大路與國道3號，只要30分鐘車程，即可抵達中部科學園區、臺中工業區、水湳智慧城等重要產業園區，以及新市政中心、臺中火車站及高鐵臺中站等核心場點。

- 1 機場園區規劃範圍區位圖
- 2 臺中國際機場





機場園區分期分區發展計畫示意圖

計畫採「分期分區」發展，透過不同階段性目標的完成，循序漸進完成整體規劃。「短期」著重在辦理臺中國際機場門戶地區之變更都市計畫案115公頃，配合機場發展及在地產業需求，劃設航空專用區及產業專用區，並提供必要之公共設施及交通系統。124年(2035)臺中國際機場航廈北移，民航局將針對機場陽西區進行整體規劃，「中長期」則針對未來航廈周邊重點發展地區，配合研擬整體開發構想。

另外，考量機場園區範圍內之既有保安林、山溝等自然景觀，將優先保留範圍；既有聚落紋理，重新引入公共機能服務；而考量未來發展趨勢與機場關聯服務等，於合適區位將規劃創新產業發展區，以帶動區域成長。

目前整體計畫正在進行願景及框架等長期規劃研究，而考量臺中國際機場目前國防戰略地位，市府已成立合作平臺，將與中央政府良性溝通，後續配合機場航廈北移等中央政策逐步推動。

濕地、落日、海洋文化 窺探臺中海線極境

臺中市海岸線全長約41公里，由北而南有松柏漁港、五甲漁港、北汕漁港、塹寮漁港、梧棲漁港、麗水漁港等6個漁港及國際商港臺中港，擁有豐富的漁(商)產業、自然生態環境、特色景觀風貌及人文發展歷史特色。

為了將豐富的海岸地區資源發揮最大效益，達到永續發展之目標，市府特別透過海岸地區整體規劃，蒐集海岸及周邊地區之基本資料、分析地區發展潛力及限制、提出課題及策略，研擬整體發展構想及可行性評估。

經過長期研究探討，臺中海線地區明顯以大甲溪為分界，分為2個主要發展區域：大甲溪以北，基於地區農業特性，且擁有大安濱海樂園及媽祖宗教文化的重要據點-鎮瀾宮，定位為「甲安埔人文遊憩區」；大甲溪以南，則因雙港特性，在臺中港轉型升級、多元發展下，目前有極具集客力的海港三井Outlet進駐，亦有高美濕地及即將開始營運的海生館，同時結合沙鹿、清水及梧棲生活聚落發展，將定位為「雙港商業娛樂區」。



1

2 | 2

1 臺中海岸S.W.I.T.C.H.景點串連構想

2 高美濕地



(二)河口生態觀察體驗-面對豐富的自然資源，除嚴格保護及復育外，有限度的開放遊客進入，提升環境教育意識，另外透過緩衝帶設立、周邊土地使用限制調整、防風保安林建構等方式保護自然生態，讓生態與休閒之間能夠達到平衡。

(三)港灣海洋娛樂城-三井Outlet一年可吸引4、5百萬遊客前往，擁有發展旅遊新商機的無限潛力，因此配合周邊遊憩景點發展系列遊程，提供便捷的接駁轉乘系統與服務機能，創造旅客多元的港岸遊憩體驗。

(四)大肚溪口生態綠廊-面對周邊臺中火力發電廠、關連工業區及烏溪沿線廢水排放之污染威脅，此處應透過緩衝區劃設、土地使用限制、海岸林營造，或利用鄰近台電土地設立濕地淨水系統，逐步減緩污染威脅。

期望透過行政機關、地區民眾等各界多方共同努力之下，創造「獨特性-景點提昇與串聯」、「永續性-生態及永續發展」、「在地性-深度旅遊在地發展」，一同打造臺中海岸地區的極境美景。

臺中市海岸地區整體規劃案以「海線極境」作為發展願景，其中包含了多重意涵，像是：「極境」是讓人屏息、驚喜、嘆為觀止之境；「極淨」是尊重生態、永續發展、維持環境潔淨；「極徑」是讓人用心體驗、深刻感受、回味無窮的旅遊路徑。

至於詳細規劃，可分為四大部分來介紹：

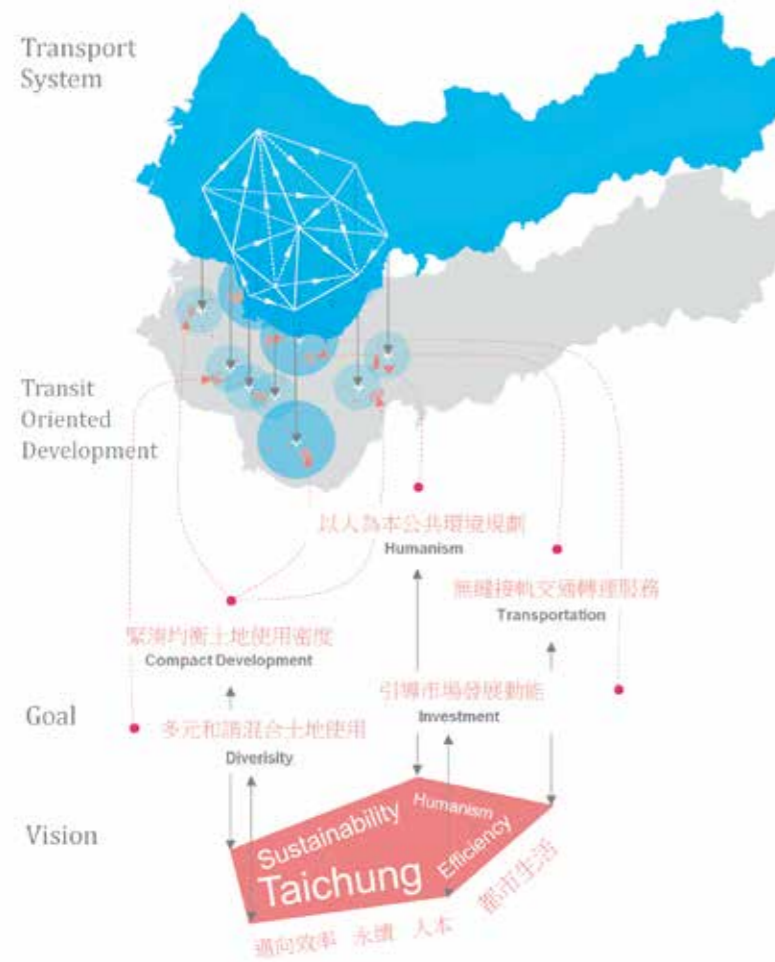
(一)甲安埔海洋文化體驗區-可透過漁港轉型發展，推廣水上遊憩；結合周邊聚落，以當地生活故事為亮點營造，如漁業捕撈、蘭草編織等主題；結合在地品牌打造觀光休閒產業，如捷安特及休閒農業區，提升農漁村整體觀光產值動能。

1 | 2

1 臺中海岸地區結合自行車騎乘
2 臺中海岸地區發展構想



臺中港區一景



1 | 2

- 1 大眾運輸導向發展概念示意圖
- 2 捷運綠線

大眾運輸導向 都市發展規劃

臺中捷運綠線自110年正式通車，全線累積運量至111年9月已突破1,000萬人次！儼然成為軌道城市的臺中，持續推動捷運藍線、橘線等路線，以完善整體大眾運輸路網，邁向低碳永續宜居城市。

因應交通路網及場站的發展，都市朝向「大眾運輸導向發展(Transit-Oriented Development, TOD)」，已是全球各大都會區都市規劃與大眾運輸政策發展的趨勢，其理念由美國建築師Peter Calthorpe提出，係指以大眾

運輸場站為核心，整合人、活動、建築物與公共空間，引導居住、工作、購物、休閒於場站周邊多元混合使用，朝向高密度發展，並透過便捷的步行與自行車騎乘環境相互連接，提供良好的公共交通轉乘服務。

而為朝向TOD理念發展，以場站為節點、改善周邊都市環境，已成為下一階段的發展課題。因此市府提出「臺中市大眾運輸導向之都市發展規劃」，以人本友善環境為核心，透過提高大眾運輸場站周邊土地使用強度，促進高強度混合使用，培養搭乘大眾運輸之人口，使交通

建設與都市發展相輔相成；另外於場站周邊提供必要之人行空間，創造舒適有趣的都市環境，引入商業與公共服務機能，並以可負擔的交通成本，透過公私協力促進社會公平與融合，打造人本交通綠色城市。

全案預計於111年進入都市計畫公開展覽及審議程序，將針對大眾運輸場站之定位與周邊區域特性，檢討現況發展情形、研擬發展策略，以訂定適宜之土地使用管制指導原則。



1 | 2
2

1 場館舉辦體育比賽示意圖
2 場館周邊及迴廊運動設施模擬示意圖



臺中巨蛋體育館模擬示意圖

巨蛋體育館 推動運動生活化

為培育臺中市與中部地區的優秀運動人才、結合發展運動產業作為教學目標，市府選址於第14期重劃區「文中小6」用地作為推動「巨蛋體育教學園區」之基地！以分期分區的概念，優先興建「巨蛋體育館」等運動設施，「實驗學校」及「附屬商業設施」的興建期則配合整體園區啟用期同時完工，以確保園區的完整性。

「巨蛋體育館」可運用之面向非常多元，像是：作為市內國中小市運、中部地區大學運動會、全運會、亞運會代表選手的重訓或培訓基地，以培育未來亞運會代表選手達到國手等級；完備體育設施，提供市民良好的運動環境，帶動運動休閒化、生活化；舉辦籃球、排球、羽球、網球及5人制足球等國際比賽，亦能成為體操、跆拳道、柔道等多項運動項目的國際比賽與練習使用之場地，可容納15,500人以上；同時也能吸引國際水準之展覽、表演團體至臺中市進行展演、文化交流活動，甚至舉辦可售票13,000席位之演唱活動，達到同時發展運動產業與藝文休閒文化的雙贏。

「巨蛋體育館」委託九典聯合建築師事務所與隈研吾建築都市設計事務所設計監造。隈研吾先生認為：「21世紀人們需要能對環境友善、對人溫和且療癒的建築。」

因此，臺中巨蛋的外觀將臺灣享有「草編王國」美譽的「大甲帽蓆」帶入設計中，融入了大甲草蓆編織文化與自然元素，包含：立體式草編的通風細孔，遮蔽中部豐沛日光並通透引風；層層堆疊的增綠軸線，既能符合運動功能，還能站在不同高度欣賞臺中城；向上開闊的設計，仰望即是藍天，呼應「引風、增綠、留藍」的都市降溫策略，重新詮釋建築賦予城市的生命力。非常值得期待！



臺中巨蛋體育館模擬示意圖

盤整區域發展新可能



透過通盤檢討，提出整體性發展計畫(北屯區)

許願規劃在先，檢討調整在後，一切都是為了讓夢想與現實之間，相依密切，邁向值得期待的未來。

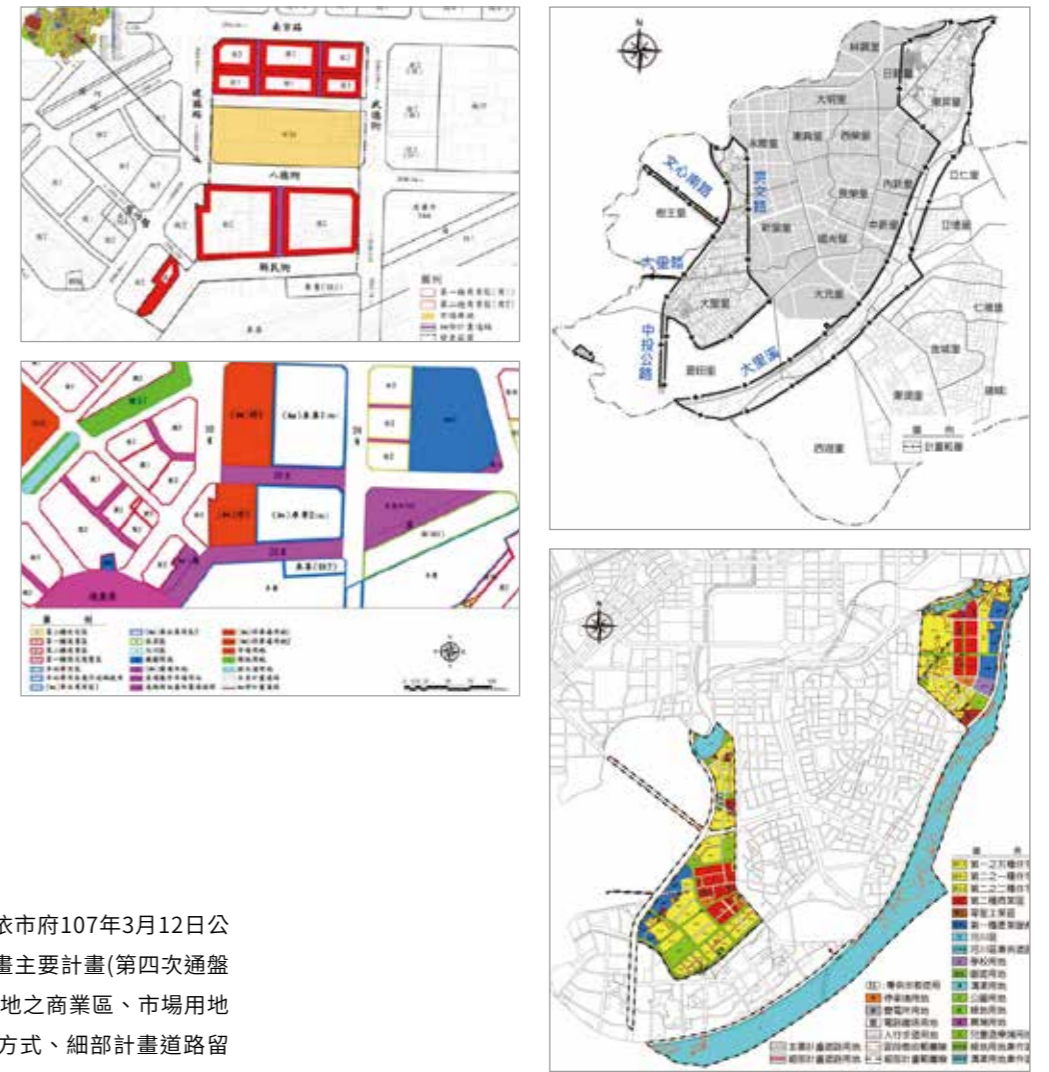
歲月流動、時代變遷，讓原本的城市藍圖，有了以全新視野來調整更新的必要。同時也必須以整體性的角度，來規劃一座城市，確保它在各個面向都能一同進步成長，踩踏著一致整齊的步伐。

制定計畫再通盤檢討，這個工程十分浩大，市府在臺中車站、大里區、大肚區、大坑風景特定區、谷關風景特定區等地，都有了相對應的成效。關於城市整體發展，容積移轉制度也有其重要性，如今容積移轉除了捐地

外，還多了繳交代金的方式，相信能為臺中市帶來更多可能性。

考量區域整體性 變更臺中車站細部計畫

與大車站計畫、綠空鐵道軸線計畫息息相關的「臺中車站地區細部計畫」，為了配合相關規劃，也一併執行細部計畫之變更，而目前「臺中車站地區細部計畫」已於110年2月1日公告發布實施。



針對與大車站計畫關聯之處，是依市府107年3月12日公告發布實施「變更臺中市都市計畫主要計畫(第四次通盤檢討)案」，將建國市場及周邊土地之商業區、市場用地變更為車站專用區，並規範開發方式、細部計畫道路留設、回饋機制等。另外又依綠空鐵道軸線計畫，將連結綠川和臺中文化創意產業園區，並穿越臺中鐵道園區至台糖湖濱生態園區，修訂了相關土地使用分區管制要點及都市設計管制原則。

在實際做法上，為紓解交通、分流人潮，將建置人工平臺、廊道及天橋系統，引導人潮分流至干城及綠川水岸等周邊據點。同時將打造臺中新創國際基地，引進舊城創業育成計畫及創新創業育成平臺，讓創新技術與產業對接、融入地方文化脈絡。另外，透過綠空軸線、柳川及綠川水岸廊道，用「線」串聯帶動各個「點」發展，利用人潮滲流提供舊城區發展的動能。

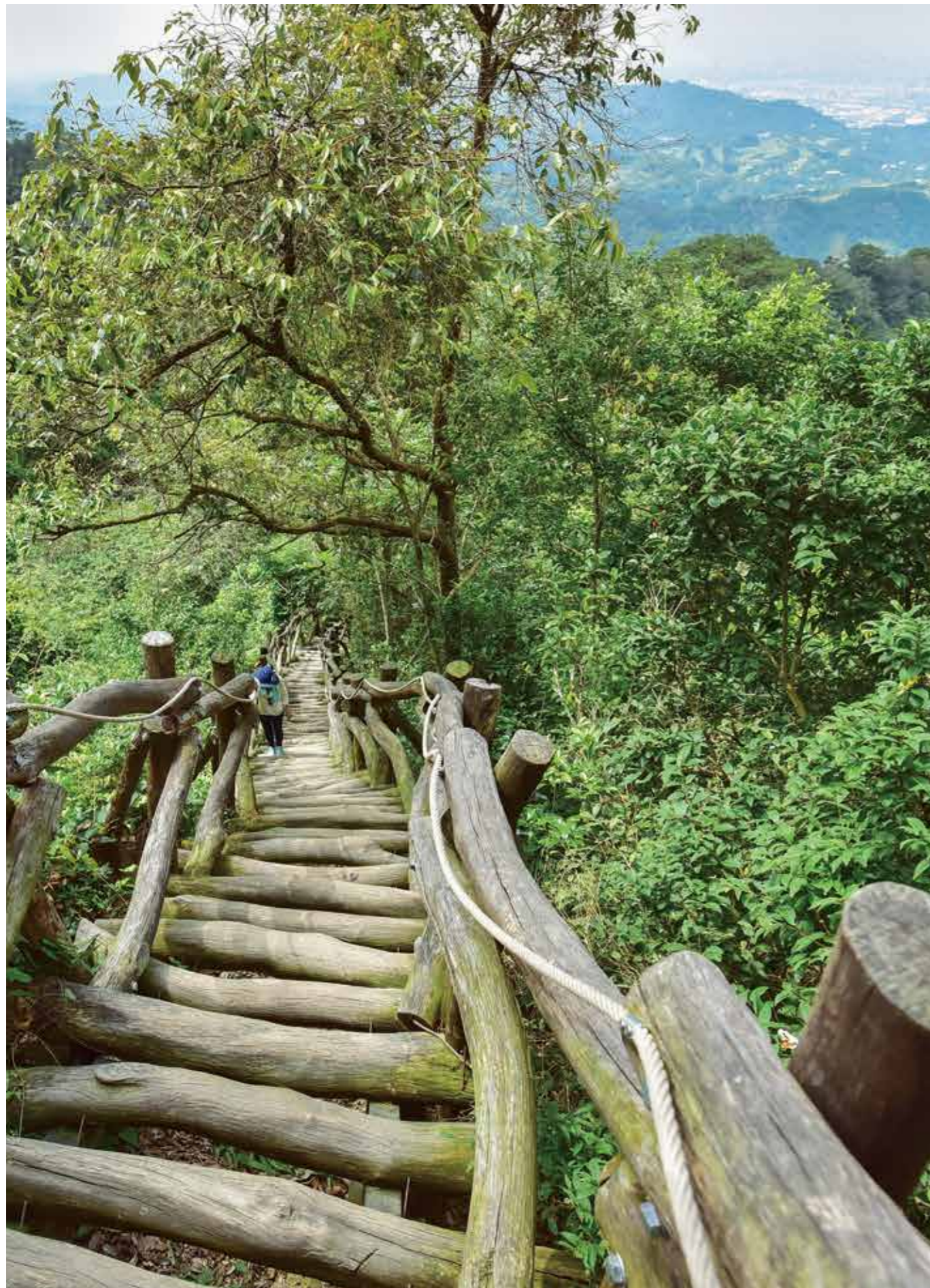
擴大大里 擬定都市計畫細部計畫

現行大里地區都市計畫人口已達上限，都市發展用地已趨飽和，而產業發展需求亦日趨熱絡，大里三級產業家數及員工數皆排名臺中市第六名，原縣排名為第一名。因此為提供大里地區整體住宅區及商業區需求，將透過「擴大大里都市計畫」都市計畫檢討作業，提供都市及產業發展腹地，以紓解都市發展成長壓力，同時也針對交通動線有了較完備的改善。

- 1 臺中車站細部計畫-變更位置及範圍圖
- 2 臺中車站細部計畫-變更後細部計畫圖
- 3 擴大大里都市計畫-計畫範圍圖
- 4 擴大大里都市計畫-細部計畫圖(草案)

「擴大大里都市計畫」亦是配合大里溪整治工程，取得已使用之工程用地。整治工程擁有整治亂流、減少產業災損與淹水風險的效益，提供豐原、潭子、臺中、太平、大里、霧峰、烏日等超過100萬居民之居住安全保障，而透過「擴大大里都市計畫」可以解決已先行提供同意使用文件施工完竣之私有土地取得問題。

目前「擴大大里都市計畫」已於110年9月1日召開內政部都市計畫委員會第一次會議，審竣後將由市府地政局接續辦理區段徵收，待區段徵收發價作業完成，將發布實施都市計畫。



大坑風景特定區



大坑風景特定區計畫 通盤檢討

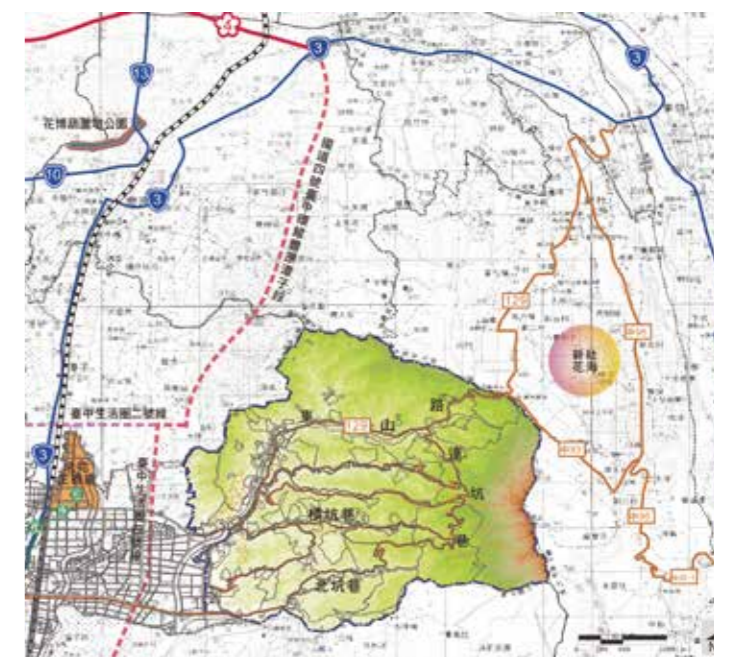
為積極引入觀光遊憩發展並避免人為不當的開發，在保育、生態、減災之指導原則下，市府於103年4月25日公告發布實施「擬定臺中市大坑風景特定區計畫」案，並針對當地發展訂有較為嚴謹的開發規定。然而公告發布實施後，地方針對計畫內容提出諸多陳情意見，故都發局於105年啟動都市計畫通盤檢討規劃作業。

由於大坑風景區位於雪山山脈與臺中盆地交界處，屬於人為及自然地景交集的複合區域，符合聯合國教科文組織所定義之「里山地區(Satoyama)」-位於高山與平原間的一處社區、森林、農業混合的地景，因此將大坑風景區通盤檢討計畫定位為「里山大坑-和諧共生」。

計畫以「安全(Safe)-生態(Ecology)-樂活(LOHAS)」為核心原則，在因應氣候變遷的前提下，考量聚落、居民生命財產安全為優先，適度結合在地人文、生態地景、生產特色，並串聯東勢、新社地區產業與觀光資源，藉以創造里山旅遊的觀光產業。

「臺中市大坑風景特定區計畫」歷經將近5年半的規劃作業與法定審議作業，即將邁向法定審議階段最後一哩路。市府已於111年8月提報內政部都市計畫委員會大會審議，預計於112年依法辦理再次公開展覽作業與法定審議程序，113年公告發布實施。

預期透過此次通盤檢討，在環境保護之前提下，兼顧當地居住生活基本需求，活絡地方產業經濟，使各類型土地使用管制的法律規範明確化，推動大坑發展。



- 1 臺中市大坑風景特定區位置示意圖
- 2 臺中市大坑風景特定區通盤檢討發展定位及構想示意圖

關 建東西向道路 改善大肚區交通

為改善大肚區遊園路與中臺路之交通壅塞情形，計畫闢建東西向道路，連接向上路與遊園路，以完善聯外交通系統。而新設道路中，銜接向上路之路段「華南路」位於「臺中市都市計畫(寶山里及文山里地區工業區)細部計畫區」內，依都市計畫書規定該道路應併同周邊工業區，以區段徵收方式辦理，然而該新闢道路有其急迫性，故市府遂辦理都市計畫變更，調整向上路段之土地取得方式並新增計畫道路。

「華南路以東銜接向上路工程」之部分路段，位於「臺中市都市計畫主要計畫」內的「農業區」，故透過都市計畫變更行政程序，將部分「農業區」土地變更為計畫道路，另調整已指定開發方式之計畫道路，未來得由土地所有權人出具土地使用同意書後，保留參與整體開發之權利，以彈性化之土地取得方式，兼顧公共建設與地主權益。

路段工程完成後，未來將同時串聯大肚區、南屯區及西屯區，以提昇整體經濟效益與交通運能，並可強化東西向路網，提供大肚至屯區更便捷的道路系統，分擔遊園路及中臺路交通流量，促進地方發展。



1 華南路以東銜接向上路完工模擬示意圖近景
2 華南路以東銜接向上路完工模擬示意圖全景

1 華南路以東銜接向上路工程都市計畫變更示意圖
2 華南路以東銜接向上路工程路線示意圖

谷關風景特定區 第四次通盤檢討

和平區原為原住民泰雅族的居住地，谷關地區因溫泉名聞遐邇成為名勝風景區，造就這裡人文、景觀的遊憩資源非常豐富。因此「谷關風景特定區計畫」概分為「溫泉商業核心區」、「部落文化生活區」及「自然景觀遊憩區」等三大區，著重於不同的發展重點與遊憩體驗。

配合觀光主管機關之溫泉區管理計畫，將研訂旅館區變更審議原則，供輔導旅館業者依循申請變更土地使用分區，促進土地利用合法化。亦配合觀光發展需求，將交通部觀光局參山國家風景區管理處所管之公共設施所在地，變更為「遊憩服務用地」，並增加展示(售)服務設施、觀景設施、教育解說站、餐飲販賣、車輛租賃中心等相關附屬設施使用的土地使用管制規定。

同時將於哈崙臺部落，規劃一處原住民文化專用區，提供部落興建活動中心，亦可作為原住民文化聚落保存、文化藝術傳承及相關設施之使用，以增進哈崙臺部落居民生活機能及推廣原住民文化。

目前計畫已於111年3月9日召開內政部都市計畫委員會第一次會議，部都委會審竣後，將依規公告發布實施。



1 谷關風景特定區計畫-整體空間發展構想示意圖
2 谷關風景特定區

容積移轉舊制 捐地單一機制

取得保留地過於分散，
難以整體開闢



容積代金vs捐地雙軌機制

依市政優先順序，
完整開闢公共設施



容積移轉機制 代金捐地雙軌上路

過往容積移轉辦理方式是以捐贈公共設施保留地為主，然而容積移轉送出的基地，多為無容積的道路用地，造成取得的公保地過於零星分散，難以整體開發，亦未能顯著改善都市環境品質。

為能優先且完整開闢市政所需之公共設施，提供市民舒適便利的生活空間，市府建立了「容積銀行」概念，申請人辦理容積移轉時，可以自由調配折繳「代金」與「捐地」的比例。

因此於109年修正法規制度，將容積代金機制納入容積移轉方式，正式推動容積移轉捐地及代金的雙軌制，讓申請人可依基地環境及需求，選擇適合的容積移轉方式辦理。

自109年11月16日起受理申請後，110年收訖繳納容積代金方式移入的容積案件數，共計14案。透過容積代金收入，市府得以統籌運用容積代金進行公共設施用地之取得，加速臺中市公共設施建設，同時也提供了民眾更彈性便利的選擇，實為雙贏好制度！



風和好日 漫步城南



街角文學廣場

城市空間的綠意延展，是造就幸福感的指標之一。無論是陽光燦亮的午後或微風徐徐的夜晚，都適合走一走，散散步。

活化舊鐵道空間的綠空鐵道計畫，自推出執行後，已經成為市民朋友最喜歡的散步廊道，而為延續綠空鐵道計畫振興中、西區的空间效益，並持續翻轉東、南區舊城區，「臺中市城南之心計畫」將接續登場。

城南之心 畫出微笑生活曲線

「臺中市城南之心計畫」為110年由都發局向營建署爭

取競爭型補助計畫，期望藉此計畫結合校園圍牆打開及園道系統，創造連續不間斷的綠蔭步道，不僅串接舊城中區的政經都心與東、南區的城南生活圈，在東南區畫出一道「微笑生活曲線」，更是將在地產業經濟、文化、休閒全面升級，打造東南區人文薈萃的「文學道」。

五大亮點 營造舒適空間

- 1 提昇綠化量—增植喬木約75株、增植灌木約72,000株、增加草本及地被約13,000m²。
- 2 營造空間亮點—校園老樹街角空間營造1處、街角空間營造5處、都市綠帶縫合1處。
- 3 達成視覺減壓—減少RC圍牆860m、減少鋪面8,000m²。
- 4 結合環境教育—串接東峰國中及國光國小2校；學區人行道改造5處，約850m。
- 5 打造人本道路—增加自行車道約270m，完成中興園道及東光園道間串聯；增加園道無障礙動線約100m，串聯忠孝路商圈。

此一構想順利榮獲營建署青睞，於110年7月22日核定補助「城鎮風貌及創生環境營造—競爭型補助計畫」共7,500萬元，並由中央補助80%約6,000萬元，市府亦已於111年底完成工程招標，將於112年初完工。

串聯公園廊道與學校空間 擴展文學道

城南之心計畫秉持「引風、增綠、留藍」的核心精神，打造「簡單、自然、好使用」的便民休憩空間。整體規劃上納入中興大學、興大附農、東峰國中、國光國小及國立臺中圖書館等文教用地，打造城南「文學道」的主題空間，並結合周邊興大園道、立德園道、東峰公園，亦將國光國小、東峰公園校園圍牆視野打開，創造「綠校園」及街角文學廣場，塑造與市民共享的環境教育場域。同時串聯東峰公園、大智公園、立德東街，打造生態休閒「綠軸帶」，改造總面積約6公頃綠地系統。



1 | 2
3

- 1 東峰公園以草坪軟化鋪面
- 2 東峰國中通學步道
- 3 城南之心散步地圖

優質環境 美好生活



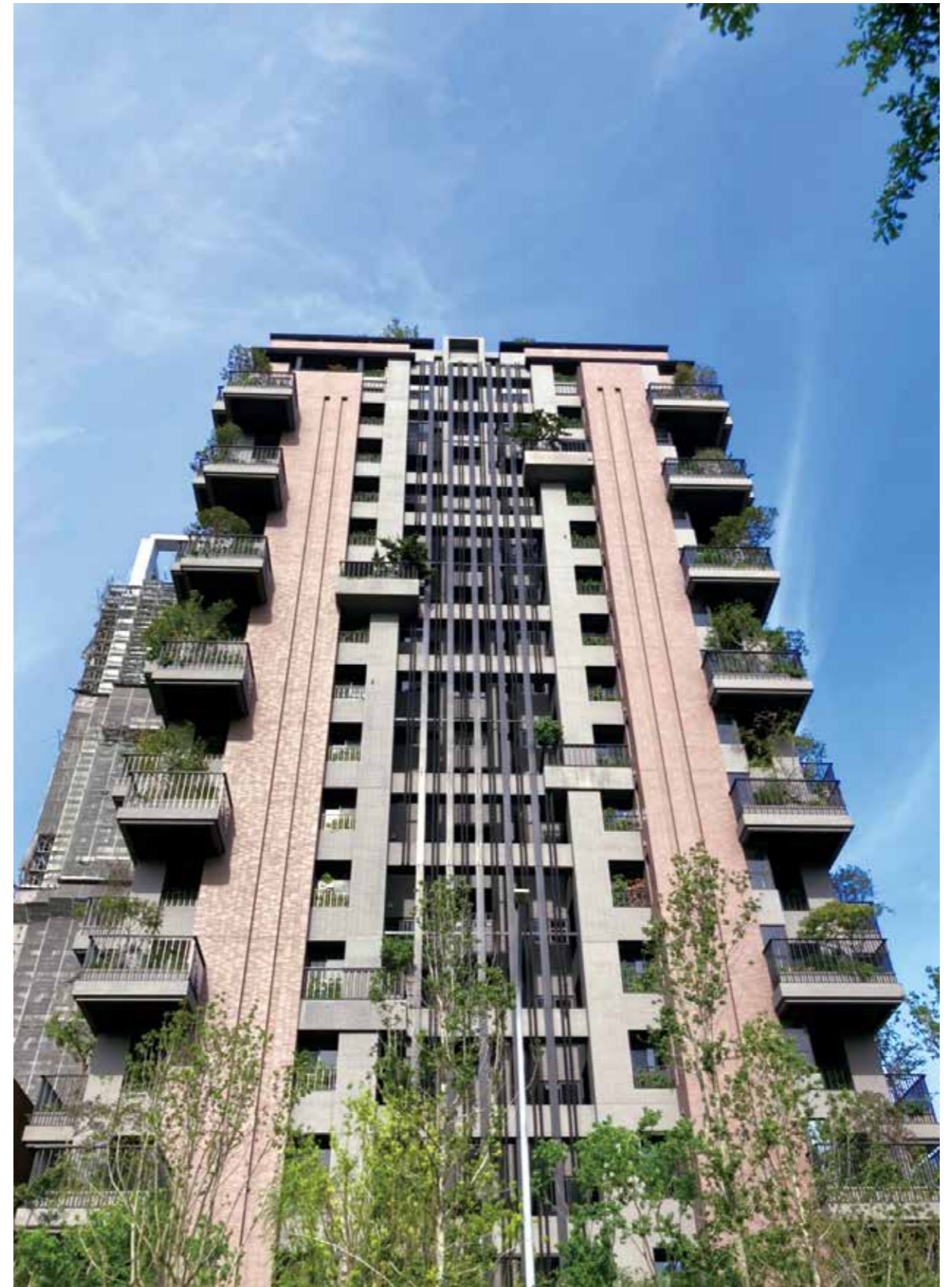
一步步打造美學城市

走在城市裡的每一步，都是美學饗宴。建築的仰角、綠意的探伸、燈光的變化，讓生活充滿難以言喻的感動。

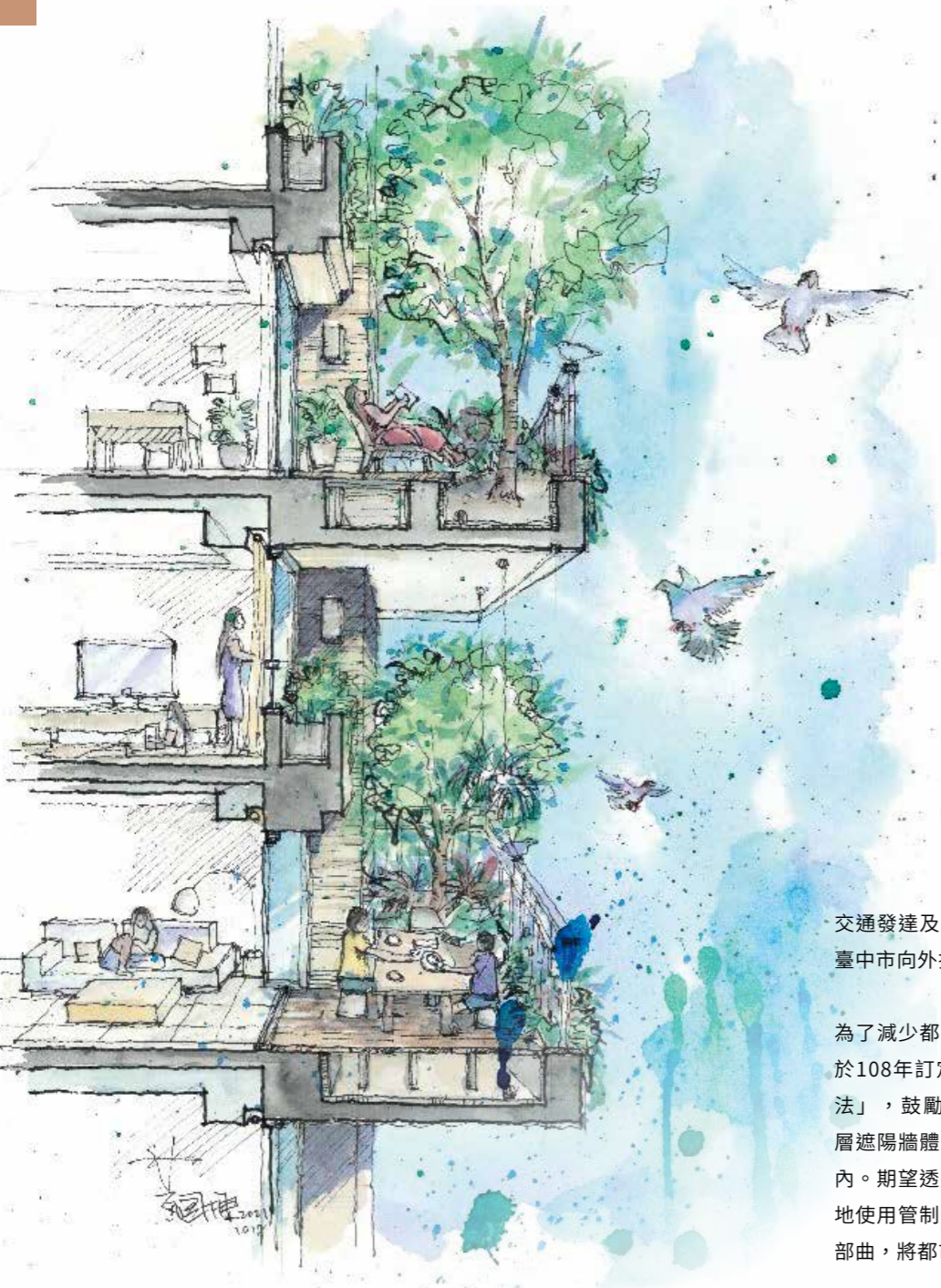
一座城市若以美學著名，想必背後定有許多規劃之手與感性之眼，一點一點將質感注入生活之中。臺中這座美學之城，不僅訂定了相關法規，像是「臺中市鼓勵宜居建築設施設置及回饋辦法」、「都市設計審議」、「市容景觀提升執行要點」，同時舉辦「都市空間設計大獎」、規劃「大光環計畫」，全面兼顧每一個細節，讓臺中的美可以更美。

打造宜居建築 成為花園城市

近年來全球環境變遷日趨明顯，而臺灣猶如一座悶燒熱島。根據中央氣象局資料顯示，臺中氣象站近30年(80-109年)每10年上升0.32°C，與美國國家海洋暨大氣總署(NOAA)的資料顯示全球近30年平均氣溫上升約為0.21(°C/十年)相比，多出1.5倍左右。不僅如此，臺中地區隨著時代演進，都市人口增加、土地開發需求增長、



讓臺中充滿宜居建築



宜居建築垂直綠化設施情境圖

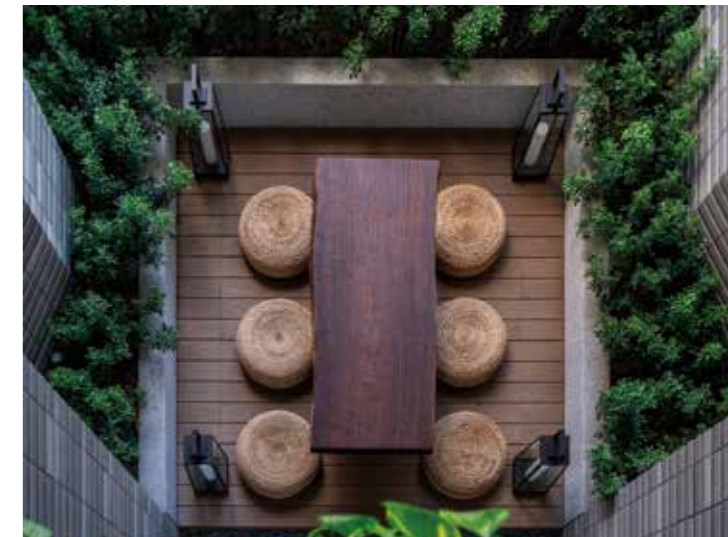
交通發達及政策變革，這些因素都使人為開發逐漸由舊臺中市向外擴展，也讓熱島效應有逐漸增加之趨勢。

為了減少都市熱島效應、改善臺中市氣候環境，都發局於108年訂定「臺中市鼓勵宜居建築設施設置及回饋辦法」，鼓勵建築開發商及建築師將垂直綠化設施、雙層遮陽牆體及植生牆、複層式露臺等設計融入大樓建築內。期望透過點(宜居建築)、線(都市設計與都市計畫土地使用管制規定)、面(特色生態保育景觀與城市美學)三部曲，將都市水泥叢林變成花園城市。

至於如何落實，可分為3個方向：(一)先於都市計畫自治條例內訂定相關法源依據，相關設計及鼓勵規範另以自治規則訂定之。(二)執行上，以免計容積樓地板面積，鼓勵建築開發業者設置垂直綠化，而後續所收取之回饋金部分補助該宜居設施之維護管理費用，以達永續經營目標。(三)相關鼓勵之建築設施包含：垂直綠化設施、雙層遮陽牆體及植生牆體、複層式露臺、造型遮陽牆板等，透過多元綠化方案，重拾現代人渴求的綠生活。

在3年的推廣執行下，展現豐碩佳績，宜居建築自公告以來截至111年7月31日止，共有134件案件申請，已核准96件，建築基地總計產生75,467公噸固碳量/固碳當量，共增加3,327棵小喬木，約可創造1.5座文心森林公園(以一座文心森林公園約有1,500棵大喬木為例)！

不僅如此，屆滿3年的「臺中市宜居建築設施設置及回饋辦法」，實施過程亦不斷檢討精進、蒐集業界執行意見及法規不足之處，於110年8月5日完成第一次修訂。同時為分享相關執行成果，於111年6月16日至6月24日舉辦「臺中市宜居建築三周年發表會暨成果展」，讓市民朋友共襄盛舉，逐步打造臺中成為綠色宜居的幸福花園城市。



- 1 | 2
- 1 四季露臺
- 2 標準層梯廳俯視複層式露臺

城市新美學 都市設計審議

城市美學如何型塑？都市設計審議機制不可或缺。就一一定規模之建築物，對於建築量體、街道尺度、環境融合、景觀綠美化、夜間照明、開放空間、人文公益性、交通人行動線、景觀設施等內容進行審議，將臺中市打造成充滿綠意及藝術氛圍的美學城市。

都市設計審議機制包含多種面向，像是「夜間光環境意象」，以多層次及豐富多樣性的燈光，並配合建築立面、植栽設計及不同時間變化，讓夜間照明更為生動有趣，因地制宜塑造最有魅力的城市夜景。

又像是藉由基地退縮、建築結合公有人行道空間進行

整體規劃，營造綠意盎然的複層式植栽綠帶步行空間，兼顧生物棲息空間、聯繫環境與建築之緊密關係，並提供友善鄰里及優質之人行步道系統，落實人本步道及花園城市之理念。亦能透過屋頂層綠化設計，於建築物陽臺增加植栽綠化比例，打造屋頂花園空間，型塑「公園裡的住宅」，讓綠意永續於生活之中。

城市角落的美，也是不容忽略的風景。於退縮建築空間或街角廣場設置公共藝術及街道家具，透過街道家具與景觀風景的結合，將整座城市打造為綠色藝術館，市民於這片風景中，不僅有放空喘息的休憩空間，亦能與藝術品、建築物展開知性對話，躍升為「城市鑑賞家」。



建築物夜間光環境意象



1 | 2
3

- 1 建築空間類-卓越獎-綠溪行
- 2 建築空間類-評審特別獎-中信商辦大樓
- 3 第十屆空間設計大獎頒獎典禮



城市美學品牌 都市空間設計大獎

已經邁入第十屆(110年)的臺中市都市空間設計大獎，除了回顧歷年適法性、典範性及傳承性外，亦透過活動宣導分享，臺中市將朝友善性、宜居性及永續性等規劃設計作發想。

都市空間設計大獎展現了公私部門各單位的戮力合作，在地社區、學術界、產業界等人士皆紛紛熱情參與，落實創意、傳承及適法等意涵，也型塑臺中市建築與景觀環境等空間美學，進而提昇全市整體建築景觀美學風貌及居民生活素養。同時也期望藉由頒獎典禮表揚優秀設計作品，貫徹臺中市建築空間紋理行銷強度與獨特性精神。



1 | $\frac{2}{2}$

- 1 建築空間獎-經典獎/最佳人氣獎-大毅讚幸福
- 2 規劃設計獎-逢甲大學共善樓

捷運大光環計畫 展現夜晚之美

城市的夜晚，不同於白日繁忙景象，緩下步伐，細細品味光影顏色變換所交織成的另一種城市樣貌。都發局於2020臺灣燈會期間，結合臺中市建築師公會、民間企業團體的共同捐贈，以公私合作模式推出大受好評的「張燈結綵 全城亮起來」；110年以相同模式打造「臺中捷運沿線佈燈作業-大光環計畫」，計畫選定7個站體，依據站體所在地的特性，賦予獨特的主題顏色，並搭配高科技藝術光屏的展演，點亮臺中捷運綠線沿線與各站點，成為臺中市的「城市光軸」。

與過去每年花費大量人力物力所辦理的燈會不同，大光環計畫採用永久性設計，可依據不同節慶如購物節、聖誕節、農曆春節等，變換燈光效果及光屏影像內容，達到重複使用、落實環保的城市永續理念。

提升市容景觀 設置執行要點

針對城市美學與市容景觀的提升，除了上述的「鼓勵宜居建築設施設置及回饋」、「都市設計審議」、「都市空間設計大獎」、「大光環計畫」外，都發局亦訂定了「臺中市市容景觀提升執行要點」！

執行範圍涵蓋公園、綠地、廣場、水岸、人行空間、景觀綠化等事項，並成立景觀風貌提升委員會，辦理審議及建立公民參與機制，以鼓勵市民共同塑造優質之生活環境。執行要點已於111年1月28日下達實施，預期可提升鄰里友善環境空間、設置藝術設施、建立景觀軸線及型塑城市夜景等效益，豐富市容景觀風貌。



捷運大光環計畫(舊社站)

活力社區 友善空間



北區中華國小通學步道改善成果

每個角落都有美的風景。從社區出發，
從人與人開始，讓美好擴展與蔓延。

如同水珠形成海洋，多元社區也型塑城市。小而美的社區亦有獨特風光，透過「城鎮之心工程計畫」與「社區規劃師」，凝聚了專家、居民、鄰里們的努力，每個社區都綻放了亮眼的光芒。

改變城鄉風貌 城鎮之心工程計畫

臺中市配合中央政策推動城鄉風貌相關計畫已逾20年，所提案件均以氣候變遷的環境調適、綠色基礎設施建

構、環境教育及友善空間營造等概念為原則，逐步串聯臺中市藍綠帶資源，打造許多經典的日常生活核心場域及通學步道。

舉例來說，北區中華國小的街角廣場開放、石岡區情人木橋周邊鋪面重整等，都對當地帶來不凡的成效；110年度的大里區健民國小，正是透過該計畫申請，由學校與社區居民共同營造小學生的歡樂遊戲場域，讓通學



環境更友善；位於潭子區臺3線上的「鐵道綠廊潭心計畫」，更打造出氣勢非凡的木作跨橋，成功串聯了潭雅神綠園道及臺鐵高架鐵道下方的自行車道及綠廊空間，實屬自行車族的一大福音。

社區規劃師 創造地方生命力

已行之將近21個年頭的「臺中市社區規劃師」，主要針對社區發展協會、公寓大廈管理委員等組織或團體，透過階段性課程並藉由自發性社區規劃師團隊分區域進駐輔導，針對不同類型之空間，協助社區自力規劃、營造共好的社區友善環境，以「減量設施」、「自然、生態、好用」的理念進行僱工購料施作，並以窳陋空間、災害防治、高齡銀髮及創產業等主題，進行社區獨有的綠美化環境營造，讓社區擁有不斷創新的生命力。

同時藉由社區微旅行路線，串聯各處特色社區，並引入時下主流議題「低碳節能」及「簡單、自然、好使用」，增加觸及廣度，並配合世界潮流方向，增進在地觀光、深度旅遊及農特產行銷效益。

110年度社區成果斐然，計有90處社區參與，並完成67個施作點，包含仁和社區、拾愛社區，其中「潭子區-心好菜園」及「沙鹿區-豐味『食』光-『灶窯』生勢」，獲得建築園冶獎-「社區文化建築景觀營造類」獎座，在在展現臺中市社區發展的傑出亮點，更彰顯社區公共生活場域的優質提昇。



1
2
3

1 鐵道綠廊潭心計畫跨橋
2 大里區健民國小通學步道改善成果
3 社區規劃師-拾愛社區

溫馨入住臺中好宅



具有觀海溫室的梧棲三民好宅為全臺海線第一座社會住宅

興建一處好住所，讓愛在這裡深根，生長成繁茂友善的大樹，枝桠連著枝桠，春天後頭還是春天。這裡是最溫馨的歸宿。

為了減輕市民居住負擔、落實居住正義，市府持續興辦「只租不售」的「社會住宅」，並以市價5-7折的優惠租金招租，希望能照顧更多青年朋友安居臺中。

除了持續興建社會住宅，相關配套措施也不斷進化，

如：梧棲三民好宅招租是看屋收件一次滿足、社宅遞補隨到隨辦、租金補貼開放線上申請、開辦臺中樂居學堂提昇社區自治等，感受居住臺中的友善與幸福。

臺中好宅不斷開工 5,000戶提前達標

110年度共有4處社會住宅動土開工，包含：大里區光正二期好宅、西屯區國安段一期好宅、太平區育賢段三期好宅及西屯區惠來厝段好宅，而原訂111年才能完成的第一階段5,000戶目標，110年6月便提前達標！

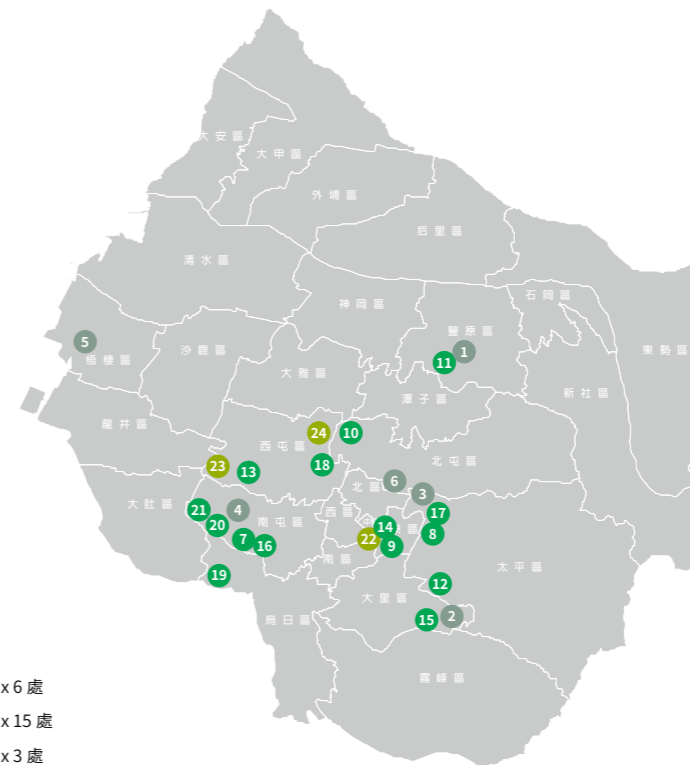
另外，第二階段的土地盤點作業也持續進行中，後續東區練武段好宅、西屯區國安段二三期好宅及西屯區鑫港尾段好宅等3處基地，預計可再提供1,175戶住宅單元，總計已可照顧近7,000戶家庭。

第一階段：111年興辦5,000戶，已提前達標！

已盤點18處基地，110年興辦5,508戶好宅

第二階段：滾動檢討，持續推升戶量

待開工、規劃及發包準備中基地約1,638戶，總計達近7,146戶興辦戶量。



臺中好宅提前達到5,000戶目標

執行階段	案件名稱	戶數	預定完工
第一階段			
已完工	1 豐原安康段 (一期)	200	已完工
	2 大里區光正段 (一期)	201	已完工
	3 太平區育賢段 (一期)	300	已完工
	4 南屯精科好宅	190	已完工
	5 梧棲區三民段	300	已完工
	6 北屯區北屯段	220	已完工
小計		1,411	
興建中	7 南屯區建功1號 (建功段 26 地號)	79	111年 10月
	8 太平區育賢段 (二期)	420	112年 01月
	9 東區尚武段	800	111年 12月
	10 北屯區同榮段	560	112年 10月
	11 豐原區安康段 (二期)	500	113年 05月
	12 太平區永億段	160	112年 12月
	13 西屯區國安段 (一期) (原太原段基地易地興建)	500	113年 02月
	14 東區東勢子段	100	113年 01月
	15 大里區光正段 (二期)	230	113年 03月
	16 南屯區建功3號 (建功段 4-1 地號)	98	113年 12月
	17 太平區育賢段 (三期)	250	113年 09月
	18 西屯區惠來厝段	400	114年 05月
小計		4,097	
已完工 + 興建中 合計		5,508	提前達標
第二階段			
興建中	19 烏日區新榮和段	270	114年 03月
	20 南屯區建功2號 (建功段 31 地號)	91	113年 12月
	21 南屯區建功5號 (建功段 7 地號)	102	114年 12月
小計		463	
規劃中	22 東區練武段	270	115年 12月
	23 西屯區國安段二期、三期 (原太原段基地易地興建)	780	116年 12月
24 西屯區鑫港尾段	125	115年 12月	
小計		1,175	
第二階段 合計		1,638	
總計		7,146	

梧棲三民好宅招租 賞屋、收件一次搞定

全臺海線地區第一座社會住宅-梧棲三民好宅也在110年完工招租，地上7層、地下1層的建物共提供300戶住宅單元。長型的基地分為南、北內庭，南院以社福服務為核心，戶外公園提供長輩、幼童晨起運動的場域，北院則像是互動式遊戲場，孩子們能盡情玩耍，全家人一起到觀海溫室，體驗都市農園的樂趣。建築設計也從傳統三合院延伸，規劃現代版的「空中合院」，創造更多人與人交流的場域。

受到新冠肺炎疫情影響，梧棲三民好宅招租說明會也跳脫傳統室內形式，改以戶外美術館看展形式舉辦，由專人定時導覽說明，讓民眾利用半天的時間輕鬆賞屋外，也獲得相關申請資訊。此外，對於賞屋後有興趣申請的民眾，市府也現場受理，賞屋、收件一次搞定。

好宅遞補隨到隨辦 簡化流程更便民

為提供民眾更貼心的申請服務，市府也持續精進、檢討社會住宅申請流程。過往本市社會住宅退租後之遞補作業，是依原公告招租年度之抽籤結果依序通知，然而，因為社會住宅申請踴躍、遞補名單甚長，且名單有效性配合社會住宅租期長達3年之久，導致民眾收到通知時，可能早已無入住需求。

為加速遞補效率，自110年開始，市府把遞補名單有效性自3年縮短為1年，並開放「隨到隨辦」服務！民眾不用等機關公告才能申請，或是錯過申請期就要再等3年，只要是「隨到隨辦」開放期間，隨時都能依自身需求提出申請，掌握自己想住的好宅。



梧棲三民好宅內部空間舒適



1
2

1 梧棲三民好宅中庭設有兒童遊戲地景
2 臺中樂居學堂提供公寓大廈相關之法令說明

租補開放線上申請 落實防疫e起來

為了減輕青年居住負擔、協助無力購屋的家庭，市府也持續配合中央政策辦理租金補貼補助。考量110年新冠肺炎疫情嚴峻，為降低群聚感染風險，市府全面採用線上申辦。申請人可以在家，利用手機、平板或電腦進行線上申請，並拍照上傳應備文件。此外，為鼓勵民眾採用線上申請，特別舉辦「線上申請 週週抽獎」活動，快速、方便又安全。

社區自治如何運作？臺中樂居學堂現場+直播大公開

為增進市民對於公寓大廈社區管理的認識，市府每年均有辦理多場次的「臺中樂居學堂」法令說明會，課程內容著重市民關心的管委會實務運作訣竅分享。

為了讓頗受好評的樂居學堂於疫情期間持續擴大成效，111年首創以同步線上直播的方式辦理，讓市民朋友也可透過電腦、手機即時參加，不受實體場地人數限制，也大幅降低群聚感染風險。

以家為榮的社區經營



樂居金獎獎盃

家，也可以是一種品牌，象徵優質的住宅環境、溫暖的鄰里關係、主動的社區自治，型塑溫馨且堅強的愛之聚落。

隨著人口增長，集合住宅儼然成為多數型態，而公寓大廈的自治與管理勢必成為住宅施政不可或缺的一環。

市府於108年度推出「台中樂居金獎」做為優質好宅的品牌，透過評選活動讓社區成為友善居住環境的起點，

向外推廣鄰里關懷、互助之目標，形成由點、線、面組成的人本網絡，並藉由活動維繫住戶間的情感，鼓勵社區發揮組織運作功能，落實社區自治精神。

打造品牌識別 溫潤有愛

有別於過往辦理優良公寓大廈評選的模式，「台中樂居金獎」建立品牌識別系統，打造專屬LOGO，賦予活動新名稱、新生命，讓市民從名字就能感受到活動的溫度，使活動變得柔軟且融入生活中，並新增「金獎」獎項做為精神總指標。

宛如是公寓大廈的金馬獎，金獎的獎盃設計也饒富意義。獎盃採大力神盃為概念，以木頭、石材打造LOGO造型獎盃，並刻上得獎社區名字，讓得獎者保管1年，待下屆得主出爐後再移交。傳承獎盃的賽制設計，展現市府對宜居臺中的重視，更傳承金獎、社區共好精神。

獎盃設計延續了LOGO的意象，木質房屋象徵溫潤有愛的家，石材打造的房子象徵硬體設施，綠意盎然的樹則

隱喻落地生根及生機盎然之感，再以小巧可愛的鳥兒，營造鳥語花香的愉悅，最後以穩重的「木」字，代表最宜居的臺中市，盛裝一切生活的美好。

持續拓展經營 溫度社區

樂居金獎自108年起改變了行禮如儀的頒獎典禮形式，規劃為於頒獎典禮當天揭曉前3名獲獎名次及金獎得主，增添活動驚喜與趣味。108年由惠宇上晴社區獲得首屆金獎，109年大隱社區以強大的住戶凝聚力及社區營造能力接棒，2年度共計40個社區獲獎。

110年於草悟道舉辦啟動記者會暨親子樂居盃-「希望樹寫生繪畫創意發想競賽」，吸引超過百位孩童參與。由此可見，110年樂居金獎雖因疫情暫緩至111年舉辦雙年獎，社區熱度仍持續延續！

- 1 台中樂居金獎啟動記者會
- 2 親子樂居盃



從舊到新 活力滿滿



臺中車站

時間，是文化的底蘊，也是變遷的推手。我們要建造一座不輸給時間的城市，讓它在新舊過渡中，永遠美麗。

擁有臺中車站的中區為臺中發源之地，縱使有了歲月痕跡，仍不減其重要性。透過大車站計畫整合各項建設計畫如：立體停車場暨轉運中心、原建國市場及附近地區都市更新事業招商計畫等，結合周邊交通運輸整合性之建設如大智路打通計畫，並持續推動周圍地區都市更新及危老重建計畫，讓中區閒置大樓都有了改善，種種努

力都希望舊城區能發揮原有的交通系統、生活機能及人潮流動等優勢，重新展現充滿活力的面貌。

大車站計畫 打造百年格局

新臺中車站作為大眾運輸中心樞紐，帶來大量人潮，大車站計畫配合鐵路高架化，將重新打造大平臺及空中廊

道，有效疏導人潮，帶動臺中火車站周邊整體發展。

由於大車站計畫區域位於新舊臺中車站、干城商業區、台糖生態園區及舊城區交匯處，隨著鐵路高架化縫合了兩側都市活動，讓車站地區定位發生轉變。計畫將以「大眾運輸導向發展(Transit-Oriented Development, TOD)」及「共站分流」構想導入公共建設，期望舊城區新核心與臺中車站周邊一起發展為宜居的TOD低碳生活指標地區。同時也期許保留舊鐵道文化並結合綠川水岸廊道，用「線」串聯，帶動各個「點」發展，創造人潮滲流，整合前後站空間，提供舊城區發展的動能。

為達到宜居的TOD低碳生活，需要率先建造「共站分流」的大平臺。共站分流的概念為透過規劃立體連通平臺及空橋，建構友善步行廊道，連結臺中新車站、干城轉運中心、臺中轉運中心，並將人潮分流至綠川、舊城區、北側干城商業地區、南端鐵道文化園區及舊倉庫群、台糖湖濱生態園區，不僅縫合了車站南北，舒緩站前交通負荷，亦串聯了文化、商業、綠帶及開放空間，提供散步、自行車等步行空間。



立體連通平臺將以臺中新站北側臺鐵土地、市府舊建國市場用地、國防部南京新村用地為主，一層公共運輸轉運空間，二層人行通廊，地下則提供停車空間，擴充停車轉運機能，收納目前於舊城區容納量不足的停車需求，把道路還給人行及車行。

未來透過「創新創業產業引擎」的建造，其配合大平臺整體車站專用區土地，打造在地共好的青年創新創業生態圈，提供創業基地、獎勵補助及營運等育成輔導機制，結合青年流行文化、創業團隊、文創業者、青年旅店等一同發展。同時引進舊城創業育成計畫及創新創業育成平臺，讓中區文化產業、歷史記憶與臺中車站周邊鐵道建築連結，融入地區產業及文化脈絡，創造新舊產業聯繫的契機。

1
2

1 大車站與舊城區連結構想圖
2 大車站整體空間規劃構想模擬圖





「大智路打通工程」通車典禮



期望透過大車站計畫的規劃與執行，改善中區空間佈局，讓分布於此的眾多歷史文化據點能持續經營與推廣行銷，再搭配輔導市區建物更新、商業再造之再生計畫，有系統的予以串聯，形成文化景點漫遊路網，讓文化舊城再生，吸引觀光遊憩人潮，借此帶動臺中車站周邊地區之整體發展，打造百年車站新格局。

除此之外，亦會帶來新興商業發展之機會！像是公有土地占比高的「干城地區」，透過財政部國有財產署辦理招商及開發，目前秀泰集團及南山人壽已合作完成影城及複合商場的興建，而車站專用區則作為捷運及長程客運的基地，並以複合式發展，引入多元商業休閒機能。

另外，原建國市場及附近地區的公辦都市更新案，已於109及110年辦理整體規劃，111年及112年辦理擬定招商文件、招商說明會、公告及評選作業，將評選出都市更新事業實施者，進行都市更新開發，並委託規劃單位進行市場調查分析以確立產品定位，預計以住宅、辦公、旅館、商場等複合式用途辦理招商等，將利用原建國市場及附近地區都市更新之機會，掌握周邊建設帶來之強大動能，引入國際投資經濟活水，以帶動臺中舊城區轉型發展。

打破南北側隔閡 大智路打通計畫

為落實「臺中大車站計畫」整體發展願景，其中有關大智北路(原武德街)之開發，原係以一般徵收方式開闢，市府需支出土地及建物徵收補償費予所有權人，因地主不同意一般徵收，使本案延宕多年。

經市府誠意溝通協調結果，所有權人已於109年9月17日簽署同意書，同意先行配合拆除建物，提供土地供市府開闢道路，並參與市府主導原建國市場及附近地區公辦都市更新案。110年3月5日辦理拆除工程開工儀式，並於110年4月23日完成建物拆除工程，後續由市府建設局進行道路開闢作業。

歷經多年溝通協調及後續執行，110年9月29日大智北路完工通車，完成大智路打通工程的最後一哩路！大智北路現已完全打通連接至南京路，讓火車站前後站之交通動線更臻完善，再加上細部計畫變更案的發布實施、綠空軸線計畫南北段的工程完工等，臺中車站周邊各項計畫逐步完備，期望有效帶動臺中舊城區轉型發展。





中區指標性閒置大樓分布圖

都市更新及危老重建 讓中區展新容

為避免造成潛在的災害風險，同時改善居住環境、提昇建築安全與生活品質，近幾年市府加速辦理危險及老舊瀕危建築物之重建。目前已輔導多棟臺中市區指標性閒置大樓，相關輔導情形皆頗有斬獲。

東海大樓為中區閒置大樓重建第一案，於106年准予更新會立案，因所有權人100%同意重建，改採危老方式續推本重建案，興建地上22層、地下5層，148戶集合住宅大樓，並於109年4月15日舉行動工典禮，而至111年3月10日止，施工進度已完成申報營建剩餘土石方。

其他專案如：千越綠川商業大樓、民昇大樓已分別於105年和107年准予更新會立案；綜合大樓與原遠東百

貨臺中店大樓於110年11月27日召開第一屆第四次會員大會，因出席所有權人數未過半數改為說明會，後續將持續取得過半數事業計畫同意書後送事業計畫報告書報核；金園大樓於109年3月24日受內政部營建署撥付本案第一期補助款新臺幣84萬7,500元整，110年持續檢送都市更新事業計畫並召開幹事會審查；中英大樓於111年已取得70%建物所有權，後續將以更新方式重建；而合作大樓、觀光大樓、聯美及豪華戲院因涉及大樓結構安全問題，暫緩推動。



1 | 2
3

- 1 危老建築-豐原區重建計畫案
- 2 危老建築-西區重建計畫案
- 3 危老建築-沙鹿區重建計畫案

安全安心 幸福日常



推動騎樓整平打造人本通行環境

幸福，是由每個微小事物與片刻所構成。居住在臺中，便能體會這無時無刻的安心感，忍不住要綻放笑容。

讓安全成為每一個平凡日常，這背後要付出許許多多的努力。從騎樓環境的寬敞無礙、廣告招牌的整齊安全，到建築物公共安全與昇降設備的謹慎檢查，所有環節都不可或缺。臺中市的友善亦擴及到無障礙設施、廁所與工地裡，為各個年齡層與族群都提供了優質的生活環境。

騎樓整平 打造優質徒步環境

由於市區房屋建築年代不一或疏於維護，經常出現相鄰騎樓高低差或路面不平的情形，影響路人的便利與安全。因此市府配合內政部營建署前瞻建設的「提昇道路品質-推動騎樓整平計畫」，積極爭取補助，依其規定提報路段經營建署核定後，編列配合款執行辦理。

108 至 110 年騎樓整平辦理成效		
完成年度	完成路段	長度 (公尺)
108	10 條	17,656
109	10 條	15,764
110	15 條	18,150
小計	35 條	51,570

110 年騎樓整平完成路段		
行政區	路段位址	長度 (公尺)
中區	建國路 (臺中路至綠川東街)	1,300
西區	五權路 (林森路至南屯路一段)	2,200
西 / 南屯區	向上路一段 (文心路一段至志明南路)	2,000
西區	三民路一段 (民權路至林森路)	1,400
西區	自由路一段 (民權路至林森路)	1,400
西區	康樂街 (自由路至建國路)	160
西區	自治街 (三民路一段至樂群街)	270
西 / 南區	志明南路 (五權西路一段至三民西路)	2,200
南區	五權南路 (建成路至志明南路)	1,600
北區	中清路一段 (文心路四段至進化北路)	2,600
北區	北平路一段 (陝西路至北平四街)	600
北區	陝西路 (文心路三段至天津路一段)	700
北區	漢口路三段 (華美街二段至陝西路)	520
西屯區	上安路 (至善路至上安路 18 巷)	700
大甲區	光明路 (鎮瀾街至中山路一段)	500
合計	15 條	18,150

西區三民路段



中區建國路段



北區陝西路段



而又配合騎樓為「公用、私有」的特性，市府亦透過居民溝通與民眾參與機制，取得施作同意書後執行施作改善，逐步改善騎樓高低差及破損鋪面，讓全市騎樓空間更加順暢好走。

從99年推動至110年已改善79條路段，總長度11萬4,981公尺的騎樓空間，其中108至110年完成35條路段共5萬1,570公尺，未來將繼續爭取中央補助持續推動。

108至110年騎樓安學辦理成效			
完成年度	完成路段	長度(公尺)	違建數
108	11條	17,725	88
109	12條	23,910	151
110	11條	10,250	57
小計	34條	51,885	296

110年騎樓安學完成路段			
行政區	路段位址	長度(公尺)	違建數
北區 北屯	崇德路(文心路四段至健行路)	2,800	12
西屯	青海路二段(弘孝路至逢甲路)	2,000	14
南屯	南屯路二段(東興路二段至大墩路)	600	8
南區	高工路(工學一街至美村南路)	200	4
南區	工學路(工學二街至南和路)	800	5
東區	大智路(建興街至建德街)	400	4
東區	東英二街(育英路至旱溪西路)	240	1
中區	市府路(公園路至民權路)	1,300	0
中區	平等街(公園路至民權路)	1,300	3
霧峰	中正路(中正路675巷至樹仁路口)	210	4
南屯	公益路二段(河南路四段至黎明路二段)	400	2
合計	11條	10,250	57

騎樓安學 順暢通行

除了騎樓整平外，騎樓安學也十分重要！騎樓區域常有民眾圍封室內或放置營生設備、桌椅作為營業用等亂象。而為提供學生及行人擁有無障礙的通行空間，「騎樓安學專案」以學校、捷運綠線、火車站、主要道路等周邊，以及城中城(舊市區)、騎樓整平專案等區域，進行騎樓整頓，主要針對騎樓內固定式違建、圍牆、鐵捲門及路障(配合警察局)等進行拆除打通。

108至110年度共計執行34條路段，總長度51,885公尺，拆除296處違章建築。

招牌街區整頓 美化市容

招牌廣告是商業指標，然而凌亂的招牌廣告不但影響市容也成為安全隱憂，為此，都發局每年皆以「招牌街區整頓專案」進行廣告物的整頓，以改善市容觀瞻及公共安全。

臺中市每年編列都發基金500萬元，針對市內重要道路、商圈、市府重大計畫或其局處環境改善工程之範圍路段，執行側懸式招牌廣告整頓工程。透過輔導機制，民眾同意修改或拆除者均免費服務，以符合本市招牌廣告及樹立廣告設置辦法。

108至110年共執行11條路段，總計整頓3,593面(拆除2,505面，修改1,088面)招牌廣告。

108至110年招牌街區整頓執行路段				
執行年度	行政區	路段位址	完成路段	整頓面數
108	西/南屯	文心路(臺灣大道至建國北路)	3條	1,157 (拆除842,修改315)
	西/南屯	東興路(臺灣大道至三民西路)		
	東區	臺中路(復興路四段至建成路)		
109	東區	大智路(復興路四段至日新路)	5條	1,261 (拆除839,修改422)
	東區	復興路四段(臺中路至大智路)		
	沙鹿區	中清路六至七段(東大路至三民路)		
	沙鹿區	中航路一段(中清路至吳厝六街)		
110	豐原區	中正路(博愛街至圓環南路)	3條	1,175 (拆除824,修改351)
	西區	向上路一段(文心路一段至民權路)		
	北區	健行路(學士路至梅川東路三段)		
西/南屯區	公益路(文心路一段至民權路)			
合計	11條		11條	3,593 (拆除2,505,修改1,088)

騎樓安學成果

北屯區崇德路二段



拆除前



拆除後

西屯區青海路二段



拆除前



拆除後

南區工學路



拆除前



拆除後

招牌街區整頓成果

西區公益路段



整頓前



整頓後

西區向上路段



整頓前



整頓後

南屯區文心南路 56 號



西屯區文心路三段 526 之 5 號



大型廣告物整頓 確保公共安全

臺中捷運線於110年開始營運，為臺中捷運最早興建的路線，自北屯總站至烏日高鐵站全長約16.71公里，其道路沿線違規大型招牌廣告物，嚴重影響都市景觀及環境安全，特擬定整頓計畫，以捷運路線沿線道路兩旁為主，共跨6個行政區經6條道路。

整頓專案主要針對達雜照規模之屋頂樹立廣告作為執行對象，自109年7月起執行至110年12月止，依路段數量分二期執行，第一期(109年7月至110年7月)、第二期(110年1月至110年12月)分別執行40支及34支，共計整頓74支。

廣告物許可 合法申請安全樹立

為鼓勵民眾合法申請廣告物，以確保其安全性及逐步改善市容，依據「臺中市招牌廣告及樹立廣告設置辦法」第16、17條規定，對重新設置者簡化流程，並訂定廣告物標準圖說。新申請者只要採用標準圖說，即可圖審及竣工一次申請，以簡化審查程序直接發證。

標準圖說類型及適用範圍包含：正式式招牌廣告—縱長未超過2公尺；側懸式招牌廣告—縱長未超過6公尺；騎樓正式式及騎樓懸吊式招牌廣告—縱長未超過2公尺；騎樓柱面式招牌廣告—突出柱面距離未超過15公分；雨遮或透空框架上樹立式廣告(不含屋頂樹立廣告)—縱長未超過1.5公尺。

因制定標準圖說及簡化申請書類，實際審查及發證時間大幅縮短，有效提昇民眾申請意願。自108年至110年止，廣告物發證總件數為2,552件，其中使用簡化流程申請之案件總計1,201件，占總申請件數之47%，可見成效卓越！



- 1 | 2
- 1 建築物公共安全稽查確保逃生動線暢通
- 2 防火門朝逃生方向開啟

109 至 110 年大型廣告物整頓專案辦理成效

期程	行政區	執行路段	整頓數量(支)
第一期	烏日區	高鐵一路(高鐵二路起)至文心路一段(市政路止)	40
	南區		
	南屯區		
	西屯區		
第二期	北區	文心路一段(市政路起)至文心路四段(梅川西路止)	34
	北屯區		
合計			74

108 至 110 年廣告物許可證申請成效

年度	廣告物許可證申請總件數	以簡化流程申請件數
108	868 件	587 件
109	968 件	324 件
110	716 件	290 件
小計	2,552 件	1,201 件

維護公共安全執行統計表

項目	年度	108 年	109 年	110 年
		動態管理	稽查家次	4,306
	強制拆除	0	0	2
	斷水斷電	12	11	62
	恢復使用	8	5	12
常態管理	公安申報件數	10,351	8,921	8,387
	公安未申報罰鍰	65	104	36
	公安申報核備並完成複查	3,500	3,550	3,189
	公安複查率	33.81%	39.79%	38.02%

加強維護 建築物公共安全管理

隨著建築物屋齡逐年提昇及近年發生老舊複合用途建築物的火災憾事，為強化老舊複合用途建築物的公共安全，都發局除擔任公安守門員角色，配合目的事業主管機關加強各類場所聯合稽查工作外，更強化建築物公共安全檢查簽證及申報宣導。

市府於111年2月8日公告自112年起，全市執行建築物公共安全檢查簽證及申報作業相關配套措施，將於112年起正式實施8層以上未達16層且建築物高度未達50公尺建築物(H-2類組)集合住宅公共安全檢查申報作業，以提昇居住生活環境品質，防止並降低公共意外事故發生。

如何加強建築物公共安全管理維護，將分為營業場所公共安全管理機制與建築物公共安全管理政策兩方向。前者針對重大違規場所執行停止建築物供水、供電或強制拆除作業，有效遏止違規場所；後者依循稽查從廣、申報從簡、複查從嚴的政策，對申報完成建築物辦理抽複查作業，以維護建築物公共安全申報品質。

加強抽驗昇降設備 保障市民使用安全



定期抽驗昇降設備以保障市民安全

法定複查率		
設備年限	法定抽驗比例	本市自主提高比例
20年以上	10%	12%
15年~20年	10%	12%
10年~15年	10%	12%
10年以下	5%	7%

昇降設備實際抽驗件數統計表			
年度	昇降設備許可證核發總件數	法定抽驗件數	實際抽驗件數
108	47,229	3,325	4,000
109	50,098	5,300	6,215
110	51,297	4,184	3,272
備註			110年度因疫情影響暫停執行2個月，致使抽驗件數較往年少

守護公共安全 昇降設備維護

為避免建築物與建築設備公安事故發生，並確保市民居住安全與品質，建築物昇降設備及機械停車設備之管理人，應按月委託專業廠商保養，並應定期向檢查機構申請安全檢查。

對於檢查機構完成安全檢查申報合格者，都發局每年皆編列預算，並依內政部「建築物昇降設備及機械停車設備安全檢查結果抽驗作業方式」委託第三方專業檢查機構，實施抽複驗措施，以達到雙重查驗維護效果。臺中市自108年起每年受中央督導建築物昇降設備相關業務考核，考評成績皆獲得特優以上佳績。

友善臺中

1.0



法規要求
(清查作業)

友善臺中

2.0



輔導團
(協助製作改善
計畫圖說)

友善臺中

3.0



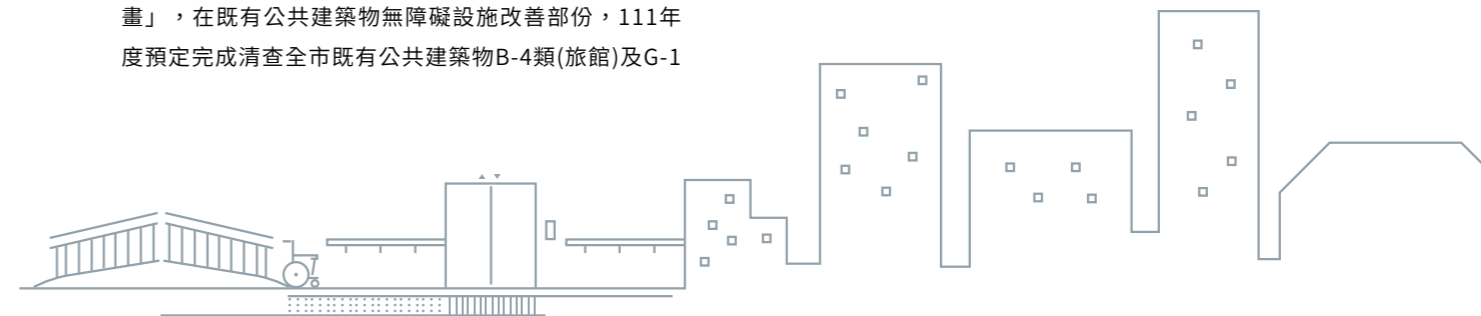
實質改善
(補助經費)

推動有愛生活 打造無障礙環境

為確保各年齡層及行動不便市民能夠享有便利友善的城市空間，打造全面無障礙環境是臺中市長期耕耘的方向。臺中市自101年起，每年受中央督導無障礙生活環境考評，成績皆獲得優等以上佳績，另配合102年起建築物全面無障礙化，都發局每年持續辦理新建公共建築物無障礙設施竣工勘檢作業，截至111年1月已累計完成90場次，勘檢230處建築物場所。

都發局亦推出「公共建築物無障礙設施設備改善補助計畫」，在既有公共建築物無障礙設施改善部份，111年度預定完成清查全市既有公共建築物B-4類(旅館)及G-1

類(金融機構)場所，共計230處。另外，為建立城市友善環境樞紐，讓政府資源及改善成果能更有效分配串聯，110年已編列補助預算450萬元，啟動「友善臺中3.0計畫」，截至110年12月止，共計受理民眾申請23件補助計畫案，並核定補助20件，以協助建築物場所管理人實質改善無障礙設施及設備，實踐臺中市成為友善的宜居城市。



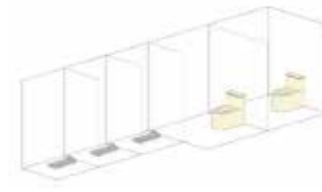
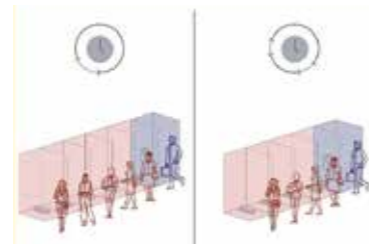
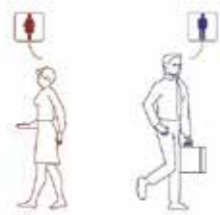
落實廁所管理 營造舒適空間

為提昇市府及所屬各機關學校建築物附設廁所之環境，特別訂定「臺中市政府及所屬各機關學校建築物附設廁所設置及管理維護基準」，規範男女廁間比例及設立性別友善廁所，以保障性別平等之使用權利外，亦考量蹲式廁所不利老年人或膝蓋損傷者使用，適當配置坐式及蹲式廁間。

相關規範有：(一)具集中時間使用性質之新建廁所，其數量應符合每設置1男性廁間須同時設置5間以上女性廁

間之比例；不具集中時間使用性質之新建廁所，應符合每設置1男性廁間須同時設置4間以上女性廁間之比例。(二)前項廁所坐式及蹲式廁間設置比例應大於2比3以上，並以優先設置坐式廁間為原則。(三)管理機關設置無性別使用限制之性別友善廁所，其廁間數量得計入此基準之女性廁間數。

臺中市政府及所屬各機關學校建築物附設廁所設置及管理維護基準 訂定特色

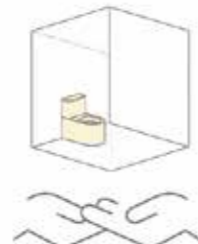
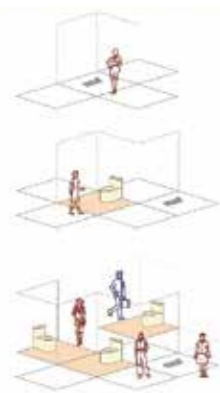


為提昇臺中市政府及所屬各機關學校建築物附設廁所乾淨、明亮、舒適、方便之優良環境及保障性別平等之使用權利
臺中市政府都發局於110年6月4日發布「臺中市政府及所屬各機關學校建築物附設廁所設置及管理維護基準」

具集中時間使用性質之新建廁所
男廁:女廁=1:5

不具集中時間使用性質之新建廁所
男廁:女廁=1:4

坐式及蹲式廁間設置比例>2:3
鼓勵優先設置坐式廁間



本基準實施前之既有廁所
管理機關應訂改善方案
逐年執行改善

管理機關應於所轄廁所導入智慧科技
管理維護廁所之環境品質及建立滿意度調查機制

管理機關得結合社會資源
訂定廁所之認養方案



工地用餐環境

改善工地環境 兼具友善與節能

友善環境的推動也落實於工地環境，市府於111年2月15日市政會議通過「臺中市建築物施工管制辦法」修法，率各縣市之先，法制化建築工地應設置勞工用餐空間及地下水資源再利用裝置，宣示臺中市捍衛勞工權益及水資源再利用的決心。

有鑑於國內疫情嚴峻，110年時中央公布民眾外出應全程佩戴口罩，全國餐飲一律外帶，肇致許多工人用餐環境不佳。為讓勞工朋友擁有舒適環境，感受到尊重與善待，都發局遂於「臺中市建築物施工管制辦法」增列一定規模以上之工地應設置用餐空間之規定。

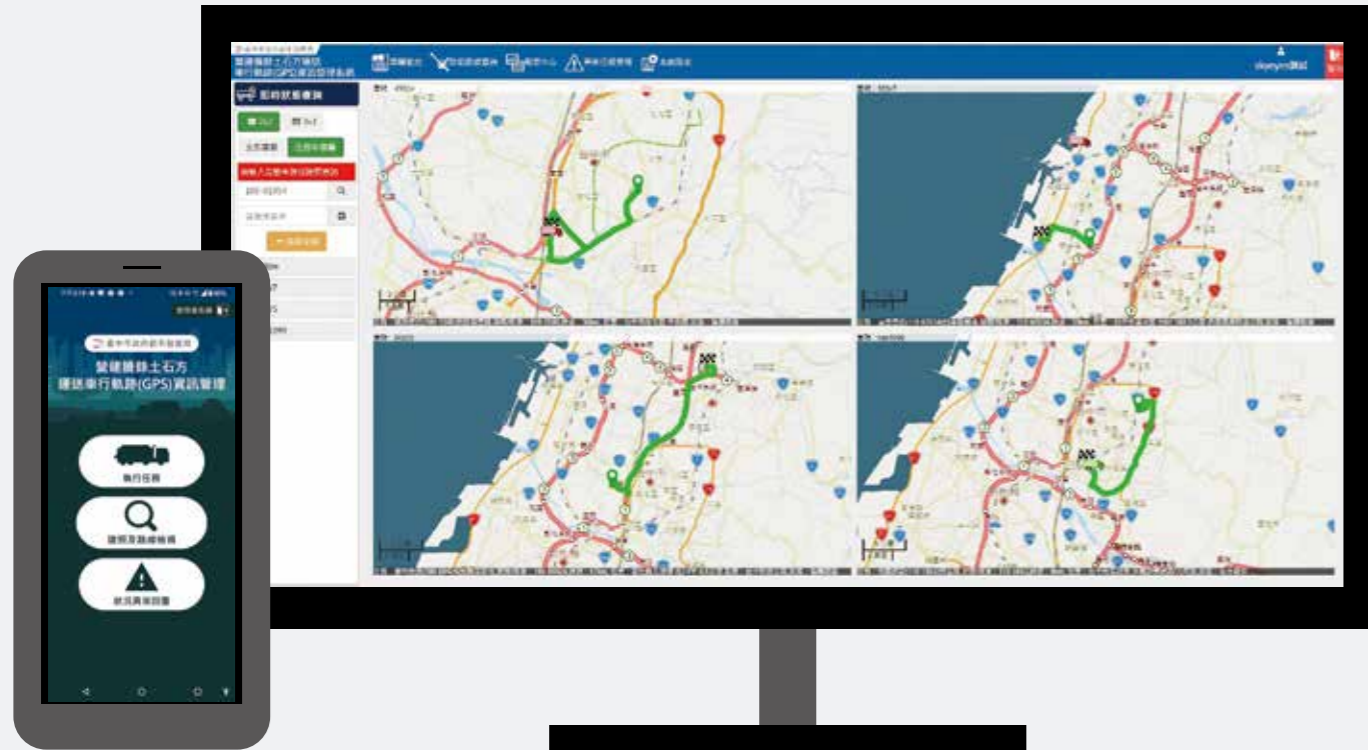
另外110年臺灣遭逢「百年大旱」，中部地區實施分區供水，為因應此旱災，臺中市要求有抽取地下水之建築工地，需於工地圍籬上設置水資源再利用裝置供民眾取水，同步配合水利局設置Qwater淨水機、配合自來水

公司設置快濾筒與自來水幹管連結供水、協助工業區水車至工地取水等方式，有效紓解旱象。水資源再利用裝置為24小時開放之設備，民眾可以不限時、不限次數取水，使建築工地能持續有效利用水資源，故於該辦法增列應設置水資源再利用裝置之規定。



工地過濾地下水之淨水設備

科技應用 安全升級



土方車輛管理系統-即時狀態查詢

隨著時代演進，軟硬體進化都是為了讓人觸及更便利更安全的未來。科技升級了，安全也升級了。

都發局相關業務資訊龐大，若能透過智慧科技進行管理，不僅提升效率，亦將安全大大升級。像是土方車輛強制加裝GPS，能即時掌握行駛路線，以防造成一般道路的混亂；又像是將土壤液化潛勢區進行全面調查、建置查詢系統，提供民眾快速查詢，皆是透過科技帶來更便捷的改變！

土方車輛 強制加裝GPS

為避免載運營建廢餘土石方的車輛，行經住宅區、文教

區及商業區，影響道路安全與寧靜，市府提案修正「臺中市營建廢餘土石方管理自治條例」第8條及第16條，增訂建築工程及公共工程(含自辦市地重劃)廢餘土石方運送車輛應裝設GPS車機，或駕駛者使用智慧型手機下載APP，即時回傳GPS軌跡資料至都發局管理系統，確實掌控車輛位置。

該條例於110年5月11日經臺中市議會三讀通過，並已於110年7月1日正式實施。都發局表示，承造人於工程

放樣階段申報營建廢餘土石方處理計畫時，應明定載運廢餘土石方車輛行駛路線，並已完成土方運送車輛加裝GPS設備或以手機GPS回傳車跡。

如未依報備路線運送餘土、未裝置GPS設備或違規棄置餘土者，均將依臺中市營建廢餘土石方管理自治條例第48條規定裁處1萬元以上、10萬元以下罰鍰，並限期清除或補辦手續；屆期仍未清除或補辦手續者，得按次處罰，必要時得勒令停工至完成清除或補辦手續止；涉及刑事責任者，依相關規定移送法辦。

為督導業者落實土方之運送，都發局不定期前往工地進行實地查核，確認土石方載運車輛司機是否有依規定以手機綁定GPS（或車機GPS），並查核是否依規定路線行駛。另該GPS系統結合科技執法，車輛倘未依定路線行駛，將主動回報都發局，以嚇阻不法行為，並維護市容整潔。

自109年1月開始試辦，並於110年7月1日正式實施，統計截至111年6月，已累計597處工地，共納管2,748輛土石方載運車輛，有效透過科技管理，給業者與市民安全環境，為本市宜居環境加分。

推動土壤液化潛勢區 防治改善示範計畫

土壤液化潛勢越高，代表液化產生的影響越大，可能造成地表結構物沉陷，並產生管線、人孔上浮及湧水噴砂等情況。為了保障民眾「知」的權利與「居」的安全，同時也作為都市規劃和防災參考使用，都發局陸續建置臺中市土壤液化潛勢地圖，提供民眾查詢。



土壤液化潛勢查詢系統
請掃描QR-code



土方車輛管制

為接續內政部「安家固園計畫」，都發局「106年度土壤液化潛勢區防治改善示範計畫」測製未完成中級土壤液化潛勢圖資及高風險土壤液化潛勢區域，進行較精確之地質調查，並辦理土壤液化災害評估、調查等工作，使臺中市土壤液化資訊完整。108年已完成建置清水、梧棲、沙鹿及龍井區低中高潛勢土壤液化區之中級潛勢地圖，供民眾查詢。

另中央持續規劃土壤液化潛勢區防治改善示範計畫，期程為109年至113年，共計5年，經行政院同意核定109年土壤液化調查與風險評估計畫，申請補助經費為2,760萬元。其以清水、大安、大肚、梧棲、龍井、大甲、外埔、后里及沙鹿區等9個行政轄區區域鑽孔密度較低者，進行補充鑽探調查工作，以提升鑽探資料密度與品質，提高圖資精度與正確性，並於未來逐年申請補助。

日常服務 快速便利



都發局持續辦理免申請指定建築線範圍公告作業

追求便捷生活的同時，也期望為土地付出更多關懷，無紙化低碳趨勢正在臺中進行中。

隨著時代日益進步，生活變得更加方便與多元，市政因應潮流推出更精進的業務作為，除了簡化相關繁複流程外，亦提供兼具減碳環保且專業不打折的方法—建立無紙化流程！不僅節省大量時間、金錢、人力成本，也能珍惜資源、守護地球。

申辦精簡 公告免申請指定(示)建築線地區

「申請建築線」是建築作業流程的第一道程序，而為縮

短民眾申辦建案的時間，都發局將「已完成整體開發之地區(含重劃區、區段徵收地區等)」、「公共設施開闢完竣地區」等區域，皆公告為「免申請指定(示)建築線地區」，並將相關資料放置都發局網站供公開查詢。

如果民眾要申請的建案基地，座落於公告免申請指定(示)建築線地區，則無需再申請建築線，如此一來，將有效精簡建案審核流程，並達到無紙化服務的目標。



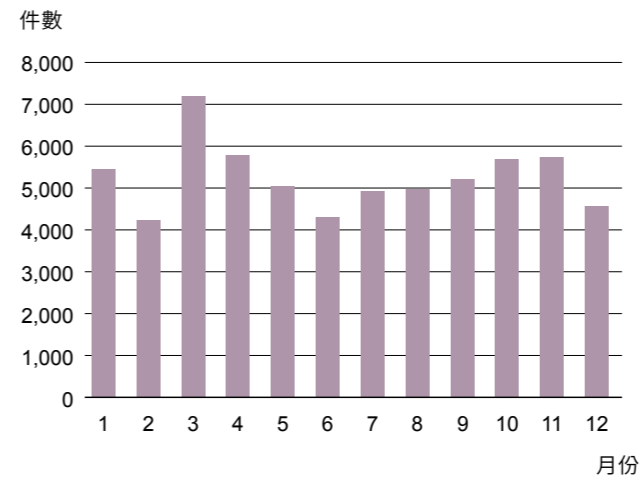
臺中市建築線指定(示)案件資訊網
請掃描QR-code



土地使用分區線上申請系統
請掃描QR-code



土地使用分區線上申請系統



110年都市計畫土地使用分區核發件數

都發局於110年度完成3處公告免申請指定(示)建築線地區，同時為響應政府節能減碳政策，亦試辦「建築線指定業務無紙化審查」，申請人可於系統上傳書圖文件並完成申請作業，未來將持續建置線上審查平臺並完善相關無紙化措施。

土地使用分區線上查核系統

當民眾欲進行土地使用，如買賣、建築、交通、耕作、開採、保育等，須了解該筆土地的使用類別，才能進行正確的土地利用，因此「都市計畫土地使用分區證明書」與民眾權益息息相關。

而為服務民眾免出門即可申辦，都發局從107年3月完成查核系統開發並提供線上服務以來，已開放臺中市28區市民均可線上申請、臨櫃領件之便利服務，並持續進行系統資料更新作業，進一步推動線上申請、線上領件之服務，以期達到無紙化環保減碳、快速便民等多重效益。

目前提供臺中市東區與后里區地籍數值區的部分區域線上申辦、線上領件服務，並試辦9區(中區、西區、南區、北區、西屯區、南屯區、北屯區、潭子區、大里區)地籍數值區的部分區域線上申辦、線上領件。其餘的17個行政區可於線上申辦，完成繳費手續後，依電子郵件通知時間至申請地點所轄之區公所臨櫃領件。

111年10月底將再提供豐原區、東勢區、大雅區、新社區及石岡區等5區地籍數值的部份區域線上申辦、領件服務，111年底總計可完成本市16區都市計畫地籍數值區線上申請及自動核發作業，希望屆時能協助更多民眾快速申辦。

都預聯席審查 推動無紙化平臺

長久以來，「都市設計審議」與「建造執照預審」之申請案件，係由建築師製作紙本報告書後，向都發局提送審查會議進行審查，其審查制度需經「承辦審查」、「幹事會審查」與「委員會審查」等流程，且建築師必須依審查結果，就缺失事項進行修正後，再檢具修正後紙本報告書提會審查。如此，不僅申請人無法第一時間得知審查結論與進度，且產生大量的紙張浪費。

110年所推動的「都預聯席審查無紙化」系統平臺，即是將「都市設計審議」與「預審審議」二審查制度之行政程序予以合併，並採以系統無紙化方式作業，從申請人端、審查作業端與案件資料管理端，皆全程雲端e化辦理。審查委員則使用都預聯審無紙化APP軟體，透過平板電腦線上開啟建築師送審電子報告書進行雲端審查，並直接在系統上記載缺失事項；申請人透過網際網路線上製作送審報告書，並上傳必備審查書圖文件，落實網

路代替馬路的環保減碳理念，亦提昇行政效能。

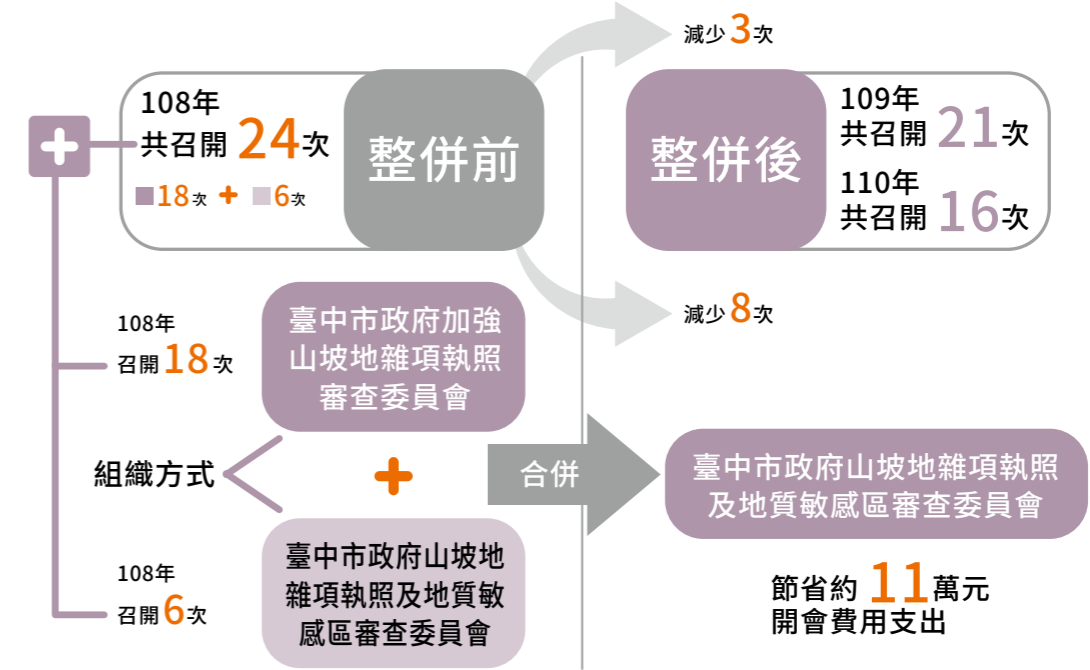
建築師卡好辦 建築師業務無紙化

無紙化的運用，也擴及至建築師業務。都發局於108年建置「建築師開從業資訊雲端服務系統」並於109年5月21日完成上線、110年4月1日全面上線。此系統不僅為全國首創措施，亦於防疫期間有效降低公眾接觸機會，並達到節能減碳的效果。

「建築師開從業資訊雲端服務系統」可協助建築師開從業相關申辦業務，如：開業登記作業、變更登記作業、遺失補發作業、註銷作業、換發證書作業等，從以往紙本申請改為線上申辦，申請人無須路程往返、紙本文件準備；相關申辦進度與換證逾期等資訊，也可以從APP個別推播傳達；同時最新的法規政令宣導，亦能達到全體推播的廣大效益。

合併山坡地雜項執照及地質敏感區審查委員會

發佈時間/109年1月14日
內容/整併委員會，減少開會費用支出及會議相關行政作業流程。



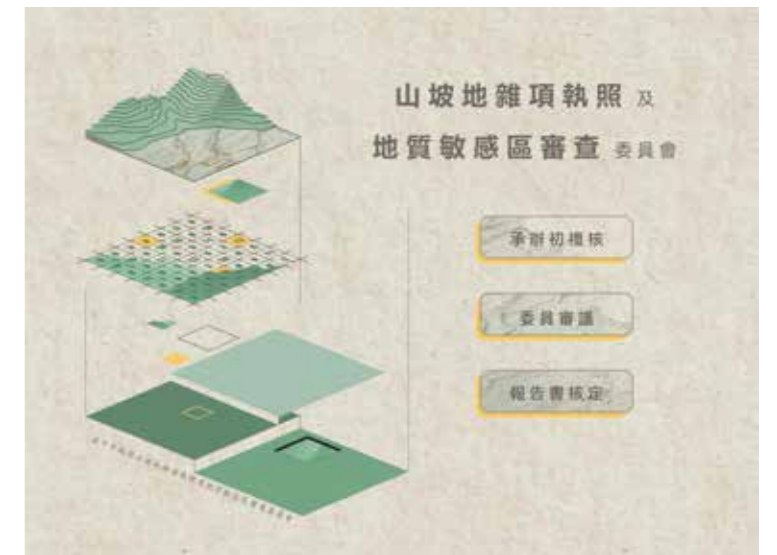
「合併山坡地雜項執照及地質敏感區審查委員會」成果說明

合併委員會 山坡地加強坡審簡化

為有效減少開會次數、增加案件審議相關行政作業流程辦理效益，都發局於109年1月14日將「山坡地雜項執照審查委員會」及「地質敏感區審查委員會」整併為「臺中市政府山坡地雜項執照及地質敏感區審查委員會」。

整併後成果顯著，整併前108年度合計召開24次會議，整併後109年度合計召開21次會議、110年度合計召開16次會議，較108年度分別減少3次、8次會議，約節省11萬元的開會費用支出，亦創造更好的辦理效率。

此外亦於109年10月28日起實施「一定規模以下免坡審」，山坡地面積3,000平方公尺以上未涉及整地之案件，經建築師或專業工業技師檢附「山坡地面積3,000平方公尺以上建築基地申請免提委員會審查案件簽證檢核表」，則免提委員會審議，以簡化與加速申辦流程。



坡審APP操作介面

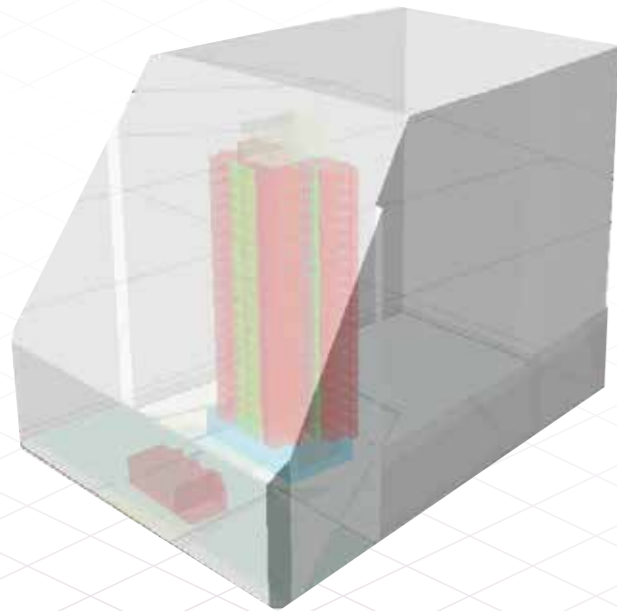


建築師開從業資訊
雲端服務系統
請掃描QR-code



1 | 1
2

- 1 預審快易通操作畫面
- 2 建築師開從業資訊雲端服務系統



建照審查 以遠距/智慧方式進行

此外都發局於109年有了全國首創之便民服務—「遠距審照」，讓建照審查免出門，民眾在家或辦公室即可完成審照作業。此舉於新冠肺炎疫情期間降低了外出洽公的感染風險，以市政創新服務為市民生命財產把關，並維持審照作業運行不中斷，也利用圖說上傳進行審查的方式，有效減少申請人重複更換圖紙的浪費。

除了「遠距審照」外，亦有「智慧審照」！透過建置臺中市建築基地土管要點3D GIS檢核資料庫、建置建照3D可視化檢視平臺及臺中市建照智慧審照繳交規範等，以系統協助建照審查，並搭配「山坡地加強坡審無紙化審查作業」，共創節能減碳、效率提昇的效益。

1 | 2
3

- 1 遠距審照前
- 2 遠距審照後
- 3 智慧審照系統設計概念

危老重建 建立官方LINE與推動無紙化

市府相當重視都市既存老屋的居住安全，因此配合中央推動「都市危險及老舊建築物加速重建條例」政策，並

委託臺中市建築師公會成立危老輔導團，提供市民專業法令諮詢，協助意見整合、申請耐震評估、擬具重建計畫、申請重建等服務，期能幫助更多老屋自主重建。



都市危險及老舊建築物加速重建條例

擺脫危險居住環境 × 打造樂齡宜居住宅

116年5月31日前提出重建計畫之申請



危老適用資格：

都市計畫範圍內的合法建築物



非主管機關指定具有歷史、文化、藝術及紀念價值者。



屬下列其一之危險或老舊建築物：

- 一、經建築主管機關依建築法規、災害防救法規通知限期拆除、逕予強制拆除，或評估有危險之虞應限期補強或拆除者。
- 二、經結構安全性能評估結果未達最低等級者。
- 三、屋齡三十年以上，經結構安全性能評估結果之建築物耐震能力未達一定標準，且改善不具效益或未設置昇降設備者。



重建計畫補助：

依危老條例擬具重建計畫申請重建住宅獲准，於領得使照前最高補助55,000元。

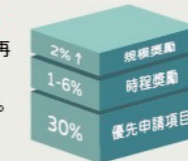
信用保證：

重建前為住宅使用且符合條件者，提供最高每戶300萬元重建工程貸款信用保證。

容積獎勵：

最高可達建築基地1.3倍之基準容積或1.15倍之原建築容積，另可再給予時程獎勵+規模獎勵（上限10%），容積獎勵合計最多40%。

註：規模獎勵+時程獎勵不超過10%



結構安全性能補助：

建築物所有權人得向都市發展局使用管理科申請委託共同供應契約機構辦理結構安全性能評估補助，補助額度-耐震能力初步評估：

初步評估補助：

- (1)總樓地板面積未達3000m 者每棟最高12,000元
 - (2)總樓地板面積3000m 以上者每棟最高15,000元
- 詳細評估補助/每棟補助額度不超過評估費用30%，並以40萬元為上限。

放寬建蔽率與高度管制：

依都市危險及老舊建築物加速重建條例實施重建，且同時取得耐震標章或通過新建住宅性能評估結構安全性能，其建蔽率及建築物高度比得酌予放寬。本市高度比放寬以該建築基地面臨八公尺以上之計畫道路為限，且該高度比放寬後不得超過二。建蔽率之放寬，以住宅區之基地為限，且不得超過原建蔽率。



賦稅減免：

本條例施行後五年內申請之重建計畫，經主管機關視地區發展趨勢及財政狀況同意，可享有下列稅賦優惠：



重建期間免繳地價稅。



重建後地價稅及房屋稅減半徵收2年。



所有權人為自然人，重建後未移轉所有權者，房屋稅減半徵收期間得延長，以10年為限(合計最長12年)。



危老重建LINE官方帳號



危老重建
LINE官方帳號
請掃描QR-code



臺中市危老
專區官網
請掃描QR-code



建築物施工管理業務考核計畫
連續4年榮獲特優



Android



iOS

施工管理e化APP

為能使民眾快速獲取最新資訊，市府於110年7月底開設「危老重建LINE官方帳號」，可透過LINE帳號向市民自動回覆危老重建基本知識問答、定時發布最新消息，並提供危老重建工作地點與危老重建專區聯絡方式。

自危老重建條例(106年5月10日)公布施行迄今，臺中市危老重建已核准364件，為鼓勵市民積極參與危老重建，市府對於申請危老重建還提供「結構評估補助」、「重建計畫書補助」、「稅捐減免」等配套措施。不只如此，對於想重建卻煩惱資金來源的民眾，市府也提供了「信用保證」、「利息補貼」及銀行配合「危老融資方案」等相關優惠措施，期能逐步改善市民居住環境、提昇建築安全與生活品質。

而隨著流程無紙化成為現今政策趨勢，都發局亦推動危老審查會議無紙化！藉由申請人提供報告書及簡報電子檔案，經彙整後放置於網路硬碟，供審查委員下載預先審查，而會議時則提供預載檔案之IPAD或筆電等電子設備進行會議審查，減少紙本輸出。

以一般危老審查案件為例，每案報告書約需紙張約80至120張不等，每次會議須提供12本報告書及附件簡報數十張。依據每年召開約20場計算，每次審查案件平均3案計算，採用審查會議無紙化後，每年減少10萬多張紙本浪費，預計減碳量可達1,800公斤(以A4紙張一張的碳排放量0.018公斤計算)，確實達到了「減紙、護樹、愛地球」的環保意義！

連獲特優 施工管理e化傑出

內政部「110年度建築物施工管理業務考核計畫」考核成績揭曉，繼107、108、109年，110年臺中市再度榮獲「特優」，是全國唯一連續4年榮獲「特優」的直轄市政府！連年佳績，證明市府推動智慧城市、數位治理及簡政便民的施政方向值得肯定。

市府自107年啟用「建築物施工管理e化管制系統」後，積極推廣，於108年11月達成開工全面e化申報，另因應新冠肺炎疫情管制措施，更於110年6月起，各樓層勘驗(含指定勘驗)及開、竣工期限展延全面採取e化申報，有效降低疫情傳播風險並大幅減少紙本列印，讓相關施工管理及申報作業變得更為友善、便民與節能。

此外針對相關施工管理業務，市府透過修法及e化系統建置，提昇施工管理強度。舉例來說，「臺中市營建剩餘土石方管理自治條例」修法通過後，於110年7月1日正式啟用「臺中市營建剩餘土石方運送車行軌跡(GPS)資訊管理系統」，掌握轄內所有建築工程土石方運輸車輛行軌跡，有效杜絕違規棄土情形，未來更將配合中央推動「土石方聯單無紙化」等數位治理作為。

市府將持續以施工管理業務全面e化為目標，期盼在簡政便民及適法的前提下滾動式檢討、精進施工管理業務，保障市民安全與權益。

獲獎事蹟

110.09.13

榮獲內政部110年
「公共建築物無障礙生活環境業務」考核成績一優等

110.09.13

臺中市建築線指定業務e化服務系統建置，榮獲110年度「臺中市政府廉能透明獎」一特優

110.09.14

榮獲內政部110年
「建築物公共安全檢查相關業務」考核成績一甲等

110.11.19

榮獲內政部110年「建造執照與雜項執照相關管理業務推動情形」考核計畫一都會型甲組特優

法規增修訂 請掃描Qr-code



臺中市都市計畫公共設施保留地臨時建築使用標準

公發布日：民國100年04月27日
預告修正日：民國110年08月26日(修訂第6條、第9條及附表)



臺中市實施都市計畫地區現有巷道廢道改道處理原則

公發布日：民國100年01月26日
修正日期：民國110年04月22日



都市計畫法臺中市施行自治條例

公發布日：民國103年02月06日 預告修正日：民國110年08月23日
修正日期：民國109年12月23日 (修訂第47條及第48條之2)



臺中市政府及所屬各機關學校建築物附設廁所設置及管理維護基準

公發布日：民國110年06月04日



臺中市鼓勵宜居建築設施設置及回饋辦法

修正日期：民國110年08月05日



臺中市容積代金基金收支保管及運用自治條例

公發布日：民國110年10月19日



臺中市建築物造價標準表

修正日期：民國110年10月21日



臺中市容積代金基金管理委員會設置辦法

公發布日：民國111年01月26日

臺中市都市計畫地區面積及人口 (民國 110 年)

都市計畫區別	都市計畫區面積 (平方公里)	都市計畫區人口數 (人)		都市計畫區人口密度 (人/平方公里)	
		計畫人口數	現況人口數	計畫人口數密度	現況人口數密度
臺中市都市計畫	113.9173	1,300,000	1,144,564	11,412	10,047
豐潭雅神都市計畫	60.5534	405,500	332,932	6,697	5,498
大平霧都市計畫	27.6002	344,400	279,542	12,478	10,128
東勢都市計畫	10.0547	60,000	18,092	5,967	1,799
大甲都市計畫	7.1161	60,000	31,726	8,432	4,458
大甲 (日南地區) 都市計畫	3.0750	19,000	3,067	6,179	997
后里都市計畫	6.6485	36,500	24,772	5,490	3,726
新社都市計畫	2.0378	6,000	4,790	2,944	2,351
外埔都市計畫	1.2417	8,000	2,950	6,443	2,376
大安都市計畫	1.9142	4,400	1,324	2,299	692
烏日都市計畫	9.0988	52,000	42,735	5,715	4,697
大肚都市計畫	5.1221	33,000	11,758	6,443	2,296
臺中市大坑風景特定區計畫	35.4383	15,000	7,078	423	200
谷關風景特定區計畫	1.4788	800	1,906	541	1,289
梨山風景特定區計畫	2.7940	2,500	1,861	895	666
鐵砧山風景特定區計畫	1.3896	350	279	252	201
中部科學工業園區臺中基地附近特定區計畫	29.6871	90,000	50,080	3,032	1,687
高速公路王田交流道附近特定區計畫	12.8640	53,400	19,489	4,151	1,515
石岡水壩特定區計畫	7.5442	12,000	7,438	1,591	986
臺中港特定區計畫	199.2083	580,000	294,447	2,912	1,478
總計	538.7841	3,082,850	2,280,830	5,722	4,233

臺中市都市計畫地區種類 (民國 110 年)

單位：公頃

都市計畫區別	總計		市鎮計畫		鄉街計畫		特定區計畫	
	處數	面積	處數	面積	處數	面積	處數	面積
臺中市都市計畫	1	11,391.73	1	11,391.73	-	-	-	-
豐潭雅神都市計畫	1	6,055.34	1	6,055.34	-	-	-	-
大平霧都市計畫	1	2,760.02	1	2,760.02	-	-	-	-
東勢都市計畫	1	1,005.47	1	1,005.47	-	-	-	-
大甲都市計畫	1	711.61	1	711.61	-	-	-	-
大甲 (日南地區) 都市計畫	1	307.50	1	307.50	-	-	-	-
后里都市計畫	1	664.85	1	664.85	-	-	-	-
新社都市計畫	1	203.78	1	203.78	-	-	-	-
外埔都市計畫	1	124.17	1	124.17	-	-	-	-
大安都市計畫	1	191.42	1	191.42	-	-	-	-
烏日都市計畫	1	909.88	1	909.88	-	-	-	-
大肚都市計畫	1	512.21	1	512.21	-	-	-	-
臺中市大坑風景特定區計畫	1	3,543.83	-	-	-	-	1	3,543.83
谷關風景特定區計畫	1	147.88	-	-	-	-	1	147.88
梨山 (松茂地區) 風景特定區計畫	1	279.40	-	-	-	-	1	279.40
鐵砧山風景特定區計畫	1	138.96	-	-	-	-	1	138.96
中部科學工業園區臺中基地附近特定區計畫	1	2,968.71	-	-	-	-	1	2,968.71
高速公路王田交流道附近特定區計畫	1	1,286.40	-	-	-	-	1	1,286.40
石岡水壩特定區計畫	1	754.42	-	-	-	-	1	754.42
臺中港特定區計畫	1	19,920.83	-	-	-	-	1	19,920.83
總計	20	53,878.41	12	24,837.98	-	-	8	29,040.43

臺中市都市計畫公共設施用地計畫面積 (民國 110 年)

單位：公頃

都市計畫區別	總計	公園	綠地	廣場	兒童遊樂場	體育場	道路、人行步道	停車場	加油站	市場	學校	社教機構
臺中市都市計畫	4,031.36	368.23	59.85	29.16	36.13	45.58	2,049.70	25.24	0.42	42.69	507.79	24.56
豐潭雅神都市計畫	882.25	96.75	25.46	4.85	3.61	6.83	457.60	6.90	0.75	14.99	126.43	0.35
大平霧都市計畫	893.03	87.35	8.62	5.61	14.80	9.52	461.58	7.74	1.05	7.48	111.40	6.40
東勢都市計畫	185.08	29.44	10.65	-	3.05	-	77.28	2.46	0.15	1.64	39.94	0.48
大甲都市計畫	179.48	5.08	2.67	0.36	1.73	8.46	85.67	1.15	0.27	2.16	28.24	-
大甲(日南地區)都市計畫	65.20	4.37	0.22	0.16	1.28	-	38.87	0.73	-	0.47	6.01	-
后里都市計畫	161.89	28.51	2.65	0.65	0.07	-	93.25	1.41	-	1.46	20.31	0.87
新社都市計畫	32.28	-	0.18	0.75	0.42	-	11.59	0.34	0.16	0.26	16.51	-
外埔都市計畫	20.36	-	-	0.09	0.76	-	9.85	0.62	0.13	0.20	7.57	0.25
大安都市計畫	12.95	0.50	0.01	0.22	-	-	8.87	-	-	0.08	2.32	-
烏日都市計畫	303.03	18.51	3.34	2.79	2.07	3.80	160.33	2.07	0.15	-	21.09	-
大肚都市計畫	142.99	9.29	3.52	1.33	0.91	3.01	56.34	0.23	0.13	1.22	18.38	0.22
臺中市大坑風景特定區	1,003.98	809.11	92.48	0.28	0.70	-	76.88	5.28	-	0.21	4.57	-
谷關風景特定區計畫	20.60	3.31	0.18	0.06	-	-	10.20	1.58	-	-	0.53	-
梨山風景特定區計畫	33.10	1.47	0.04	-	-	-	21.93	1.16	0.11	0.24	2.14	-
鐵砧山風景特定區計畫	21.28	4.52	0.16	0.37	-	-	4.11	1.86	-	-	-	-
中部科學工業園區臺中基地附近特定區計畫	765.79	125.54	61.54	0.45	0.04	-	246.77	7.96	-	-	15.54	0.46
高速公路王田交流道附近特定區計畫	264.05	11.15	6.94	3.04	0.96	-	170.35	0.18	0.11	0.74	12.26	-
石岡水壩特定區計畫	65.67	9.00	6.94	0.02	-	-	28.79	1.15	-	0.89	3.30	0.18
臺中港特定區計畫	2,829.86	199.21	89.28	0.09	6.44	50.25	1,390.83	7.50	0.59	23.99	229.39	-
總計	11,914.23	1,811.34	374.73	50.28	72.97	127.45	5,460.79	75.56	4.02	98.72	1,173.72	33.77

單位：公頃

都市計畫區別	醫療衛生機構	機關用地	墓地	變電所、電力專業用地	郵政、電信用地	民用航空站、機場	溝渠河道	港埠用地	捷運系統、交通、車站鐵路	環保設施用地	其他用地
臺中市都市計畫	33.20	185.72	62.41	29.49	4.57	-	212.52	-	107.87	99.20	107.03
豐潭雅神都市計畫	-	34.76	10.26	5.73	0.42	-	1.36	-	51.69	15.60	17.91
大平霧都市計畫	-	26.24	1.90	5.04	0.14	-	133.42	-	-	4.23	0.51
東勢都市計畫	-	10.76	3.99	0.24	-	-	1.63	-	-	1.13	2.24
大甲都市計畫	-	7.77	5.72	0.19	-	-	16.57	-	13.33	-	0.11
大甲(日南地區)都市計畫	-	0.95	2.31	-	-	-	0.55	-	9.05	-	0.23
后里都市計畫	-	1.20	-	0.17	-	-	4.25	-	7.09	-	-
新社都市計畫	-	1.36	-	0.14	0.24	-	-	-	-	-	0.33
外埔都市計畫	-	0.64	-	0.03	0.06	-	-	-	-	0.16	-
大安都市計畫	-	0.95	-	-	-	-	-	-	-	-	-
烏日都市計畫	-	11.88	-	0.80	-	-	20.59	-	41.64	13.97	-
大肚都市計畫	-	3.74	1.93	0.25	-	-	-	-	42.49	-	-
臺中市大坑風景特定區	-	1.45	-	-	-	-	12.26	-	-	0.46	0.30
谷關風景特定區計畫	-	2.77	-	0.05	-	-	-	-	-	1.35	0.57
梨山風景特定區計畫	-	2.22	0.99	0.39	0.15	-	-	-	-	0.17	2.09
鐵砧山風景特定區計畫	-	0.19	9.93	-	-	-	-	-	0.14	-	-
中部科學工業園區臺中基地附近特定區計畫	0.57	193.45	27.06	7.95	-	-	1.23	-	9.89	16.90	50.44
高速公路王田交流道附近特定區計畫	-	1.72	-	1.45	-	-	0.03	-	53.33	1.79	-
石岡水壩特定區計畫	-	2.10	-	-	0.03	-	-	-	-	2.15	11.12
臺中港特定區計畫	-	82.12	50.84	26.14	4.99	-	510.69	-	100.25	37.58	19.68
總計	33.77	571.99	177.34	78.06	10.60	-	915.10	-	436.77	194.69	212.56

臺中市都市計畫公共設施用地已取得面積 (民國 110 年)

單位：公頃

都市計畫區別	總計	公園	綠地	廣場	兒童遊樂場	體育場	道路、人行步道	停車場	加油站	市場	學校	社教機構
臺中市都市計畫	3,798.28	352.22	78.47	32.30	42.49	49.99	1,981.03	27.87	0.89	47.81	481.96	21.83
大平霧都市計畫	811.96	56.14	4.23	3.27	0.63	5.98	474.03	6.70	0.75	12.24	114.28	0.21
東勢都市計畫	757.54	71.54	5.37	4.41	9.63	9.35	379.01	5.16	0.99	4.33	106.76	6.37
大甲都市計畫	135.75	24.53	7.49	-	0.94	-	60.04	1.99	0.15	0.81	26.76	0.48
大甲(日南地區)都市計畫	140.11	3.60	0.06	0.33	0.62	4.88	67.11	1.11	0.27	1.32	23.45	-
后里都市計畫	49.50	2.53	0.05	0.16	0.46	-	28.48	0.10	-	0.09	6.01	-
豐潭雅神都市計畫	103.35	4.07	1.86	-	0.11	-	66.32	0.92	-	1.09	16.90	0.77
新社都市計畫	30.13	-	0.18	0.75	0.02	-	10.31	0.34	0.16	0.26	16.29	-
外埔都市計畫	15.60	-	-	0.09	0.57	-	6.06	0.46	0.13	0.21	7.15	0.03
大安都市計畫	5.65	0.45	-	0.16	-	-	2.02	-	-	-	2.37	-
烏日都市計畫	243.56	5.21	0.02	0.86	2.18	8.05	108.39	3.17	0.15	1.06	21.77	-
大肚都市計畫	115.91	1.83	1.86	1.11	0.90	3.08	47.39	0.23	0.15	0.46	15.03	0.22
臺中市大坑風景特定區	936.90	804.92	64.91	0.09	0.50	-	44.20	4.78	-	0.01	3.32	-
谷關風景特定區計畫	19.57	2.86	0.18	0.06	-	-	10.15	1.32	-	-	0.53	-
梨山風景特定區計畫	29.92	1.47	0.01	-	-	-	21.10	1.18	0.11	0.18	2.01	-
鐵砧山風景特定區計畫	19.40	4.30	0.08	0.24	-	-	4.11	1.41	-	-	-	-
中部科學工業園區臺中基地附近特定區計畫	477.26	74.87	0.37	-	0.04	-	151.72	0.10	-	-	14.07	0.46
高速公路王田交流道附近特定區計畫	232.82	11.11	6.99	2.88	0.16	-	156.49	0.12	-	0.12	10.75	-
石岡水壩特定區計畫	54.85	6.46	6.39	-	-	-	22.01	1.03	-	0.55	3.29	0.08
臺中港特定區計畫	2,352.56	177.48	143.78	16.58	0.60	49.24	1,285.86	3.47	0.59	6.89	170.36	-
總計	10,330.62	1,605.59	322.30	63.29	59.85	130.57	4,925.83	61.46	4.34	77.43	1,043.06	30.45

單位：公頃

都市計畫區別	醫療衛生機構	機關用地	墓地	變電所、電力專業用地	郵政、電信用地	民用航空站、機場	溝渠河道	港埠用地	捷運系統、交通、車站鐵路	環保設施用地	其他用地
臺中市都市計畫	28.19	184.41	48.70	20.44	4.39	-	154.39	-	72.57	84.75	83.58
大平霧都市計畫	-	32.64	14.91	5.97	0.62	-	0.06	-	48.80	8.53	21.97
東勢都市計畫	-	22.66	1.75	5.05	0.14	-	122.73	-	-	0.08	2.21
大甲都市計畫	-	5.79	3.50	0.24	-	-	0.33	-	-	0.46	2.24
大甲(日南地區)都市計畫	-	9.99	5.79	0.17	-	-	10.06	-	11.19	-	0.16
后里都市計畫	-	0.57	1.22	-	-	-	0.55	-	9.05	-	0.23
豐潭雅神都市計畫	-	0.97	-	0.36	0.25	-	3.14	-	6.59	-	-
新社都市計畫	-	0.18	-	0.14	0.03	-	-	-	-	-	1.47
外埔都市計畫	-	0.66	-	0.03	0.06	-	-	-	-	-	0.15
大安都市計畫	-	0.65	-	-	-	-	-	-	-	-	-
烏日都市計畫	-	13.03	-	0.74	-	-	26.40	-	40.26	11.34	0.93
大肚都市計畫	-	1.85	2.16	0.22	-	-	-	-	39.42	-	-
臺中市大坑風景特定區	-	1.41	-	-	-	-	12.00	-	-	0.46	0.30
谷關風景特定區計畫	-	2.56	-	0.07	-	-	-	-	-	1.27	0.57
梨山風景特定區計畫	-	1.94	0.99	0.39	0.15	-	-	-	-	0.17	0.22
鐵砧山風景特定區計畫	-	0.16	8.96	-	-	-	-	-	0.14	-	-
中部科學工業園區臺中基地附近特定區計畫	0.56	190.92	18.88	1.57	-	-	0.30	-	9.89	0.38	13.13
高速公路王田交流道附近特定區計畫	-	2.32	-	1.14	-	-	0.10	-	38.48	1.79	0.37
石岡水壩特定區計畫	-	1.73	-	-	0.03	-	-	-	-	2.15	11.13
臺中港特定區計畫	-	66.02	48.23	26.64	0.88	-	178.10	-	126.09	29.64	22.11
總計	28.75	540.46	155.09	63.17	6.55	-	508.16	-	402.48	141.02	160.77

臺中市都市計畫公共設施用地已闢建面積 (民國 110 年)

單位：公頃

都市計畫區別	總計	公園	綠地	廣場	兒童遊樂場	體育場	道路、人行步道	停車場	加油站	市場	學校	社教機構
臺中市都市計畫	4,552.21	391.54	82.35	43.57	43.84	54.74	2,722.63	30.91	0.91	47.26	388.45	21.94
大平霧都市計畫	838.60	63.58	7.59	3.74	7.87	9.58	467.30	4.30	0.99	5.24	98.92	6.38
東勢都市計畫	149.55	10.48	10.65	0.21	0.55	-	81.21	2.42	0.15	0.65	25.43	0.48
大甲都市計畫	174.13	5.53	-	0.33	0.53	4.88	88.54	0.41	0.27	1.22	26.77	-
大甲(日南地區)都市計畫	59.57	1.30	-	0.16	0.31	-	38.87	0.23	-	0.16	6.01	-
后里都市計畫	143.30	4.06	5.83	-	-	-	93.97	1.63	-	1.09	17.98	0.77
豐潭雅神都市計畫	967.38	68.55	9.11	3.33	2.38	2.87	609.35	7.13	0.80	11.50	115.71	0.15
新社都市計畫	31.82	-	0.18	0.03	0.41	-	11.88	0.34	0.19	0.26	16.67	-
外埔都市計畫	18.51	-	-	0.09	0.46	-	9.09	-	0.13	0.21	7.34	0.27
大安都市計畫	12.17	0.55	-	-	-	-	8.48	-	-	-	2.37	-
烏日都市計畫	313.11	8.72	0.26	0.94	2.13	-	174.49	3.13	0.21	0.88	21.93	-
大肚都市計畫	127.27	1.81	3.16	0.88	0.90	3.08	56.39	0.23	0.15	0.39	11.01	0.22
臺中市大坑風景特定區	985.73	800.39	85.56	0.28	-	-	76.88	4.88	-	-	4.57	-
谷關風景特定區計畫	15.70	1.10	-	0.06	-	-	10.20	0.56	-	-	0.53	-
梨山風景特定區計畫	28.23	0.18	-	-	-	-	21.93	0.67	0.11	-	1.82	-
鐵砧山風景特定區計畫	20.40	4.52	-	0.24	-	-	4.11	1.43	-	-	-	-
中部科學工業園區臺中基地附近特定區計畫	735.72	120.23	54.27	0.30	-	-	246.79	7.96	-	-	13.97	0.46
高速公路王田交流道附近特定區計畫	243.74	9.90	6.92	2.80	-	-	170.44	0.09	-	0.21	6.80	-
石岡水壩特定區計畫	61.86	5.83	7.31	-	-	-	28.83	0.72	-	0.51	3.30	0.18
臺中港特定區計畫	2,297.24	137.05	14.18	13.77	1.19	40.12	1,410.84	6.63	0.59	3.97	131.46	-
總計	11,776.25	1,635.32	287.37	70.73	60.57	115.27	6,332.22	73.67	4.50	73.55	901.04	30.85

單位：公頃

都市計畫區別	醫療衛生機構	機關用地	墓地	變電所、電力專業用地	郵政、電信用地	民用航空站、機場	溝渠河道	港埠用地	捷運系統、交通、車站鐵路	環保設施用地	其他用地
臺中市都市計畫	28.18	183.22	48.70	19.55	4.64	-	186.69	-	62.45	79.09	111.55
大平霧都市計畫	-	23.27	1.90	5.05	0.14	-	130.38	-	-	0.06	2.31
東勢都市計畫	-	10.35	4.00	0.24	-	-	1.63	-	-	0.45	0.65
大甲都市計畫	-	11.64	5.86	0.17	-	-	15.46	-	12.36	-	0.16
大甲(日南地區)都市計畫	-	0.39	2.31	-	-	-	0.55	-	9.05	-	0.23
后里都市計畫	-	1.01	-	0.17	0.25	-	3.14	-	6.82	-	6.58
豐潭雅神都市計畫	-	34.00	16.66	5.97	0.62	-	0.92	-	52.74	-	25.60
新社都市計畫	-	0.22	-	0.14	0.03	-	-	-	-	-	1.47
外埔都市計畫	-	0.68	-	0.03	0.06	-	-	-	-	-	0.15
大安都市計畫	-	0.77	-	-	-	-	-	-	-	-	-
烏日都市計畫	-	12.07	-	0.74	-	-	34.37	-	41.27	11.05	0.92
大肚都市計畫	-	3.14	2.52	0.22	-	-	-	-	43.17	-	-
臺中市大坑風景特定區	-	0.15	-	-	-	-	12.26	-	-	0.46	0.30
谷關風景特定區計畫	-	2.61	-	0.07	-	-	-	-	-	-	0.57
梨山風景特定區計畫	-	1.60	0.99	0.39	0.15	-	-	-	-	0.17	0.22
鐵砧山風景特定區計畫	-	0.17	9.93	-	-	-	-	-	-	-	-
中部科學工業園區臺中基地附近特定區計畫	0.57	191.54	27.06	6.52	-	-	0.36	-	9.89	10.00	45.80
高速公路王田交流道附近特定區計畫	-	2.21	-	1.14	-	-	0.10	-	42.81	-	0.32
石岡水壩特定區計畫	-	1.88	-	-	0.03	-	-	-	-	2.15	11.12
臺中港特定區計畫	-	50.21	48.23	25.99	0.84	-	254.72	-	105.66	25.77	11.12
總計	28.75	531.13	168.16	66.39	6.76	-	640.58	-	386.22	129.20	233.97

臺中市都市計畫土地使用分區面積 (民國 110 年)

單位：公頃

都市計畫區別	總計	都市發展地區								
		計	住宅區	商業區	工業區	行政區	文教區	公共設施用地	特定專用區	其他
臺中市都市計畫	11,391.73	9,908.93	4,006.23	562.57	742.79	-	257.11	4,031.36	308.87	-
豐潭雅神都市計畫	6,055.34	2,629.04	1,151.57	112.93	437.51	-	4.04	882.25	35.96	4.78
大平霧都市計畫	2,760.02	2,248.96	954.72	74.75	312.72	-	0.53	893.03	13.13	0.08
東勢都市計畫	1,005.47	468.27	197.01	20.41	38.32	-	8.38	185.08	19.07	-
大甲都市計畫	711.61	442.90	152.03	15.65	91.53	-	3.11	179.48	0.97	0.13
大甲(日南地區)都市計畫	307.50	124.30	46.47	7.80	4.13	-	-	65.20	0.70	-
后里都市計畫	664.85	412.85	120.71	9.39	77.26	-	-	161.89	43.60	-
新社都市計畫	203.78	72.21	24.31	1.65	13.94	-	-	32.28	0.03	-
外埔都市計畫	124.17	51.37	29.38	1.41	-	-	-	20.36	0.22	-
大安都市計畫	191.42	39.47	20.41	0.59	4.52	-	-	12.95	1.00	-
烏日都市計畫	909.88	626.14	213.43	26.41	65.48	-	3.47	303.03	14.32	-
大肚都市計畫	512.21	303.52	97.68	8.57	53.47	-	-	142.99	0.09	0.72
臺中市大坑風景特定區計畫	3,543.83	1,601.13	403.46	-	-	-	7.15	1,003.98	8.38	178.16
谷關風景特定區計畫	147.88	53.35	5.83	1.00	-	-	-	20.60	0.62	25.30
梨山風景特定區計畫	279.40	60.77	18.45	1.97	-	-	-	33.10	1.52	5.73
鐵砧山風景特定區計畫	138.96	40.94	1.51	0.22	-	-	-	21.28	2.65	15.28
中部科學工業園區臺中基地附近特定區計畫	2,968.71	1,225.47	137.81	-	14.46	-	16.91	765.79	290.50	-
高速公路王田交流道附近特定區計畫	1,286.40	641.27	171.47	34.18	108.55	-	-	264.05	62.74	0.28
石岡水壩特定區計畫	754.42	112.84	35.76	3.01	6.52	-	-	65.67	1.80	0.08
臺中港特定區計畫	19,920.83	12,563.95	2,198.90	145.53	657.19	-	3.36	2,829.86	6,650.79	78.32
總計	53,878.41	33,627.68	9,987.14	1,028.04	2,628.39	-	304.06	11,914.23	7,456.96	308.86

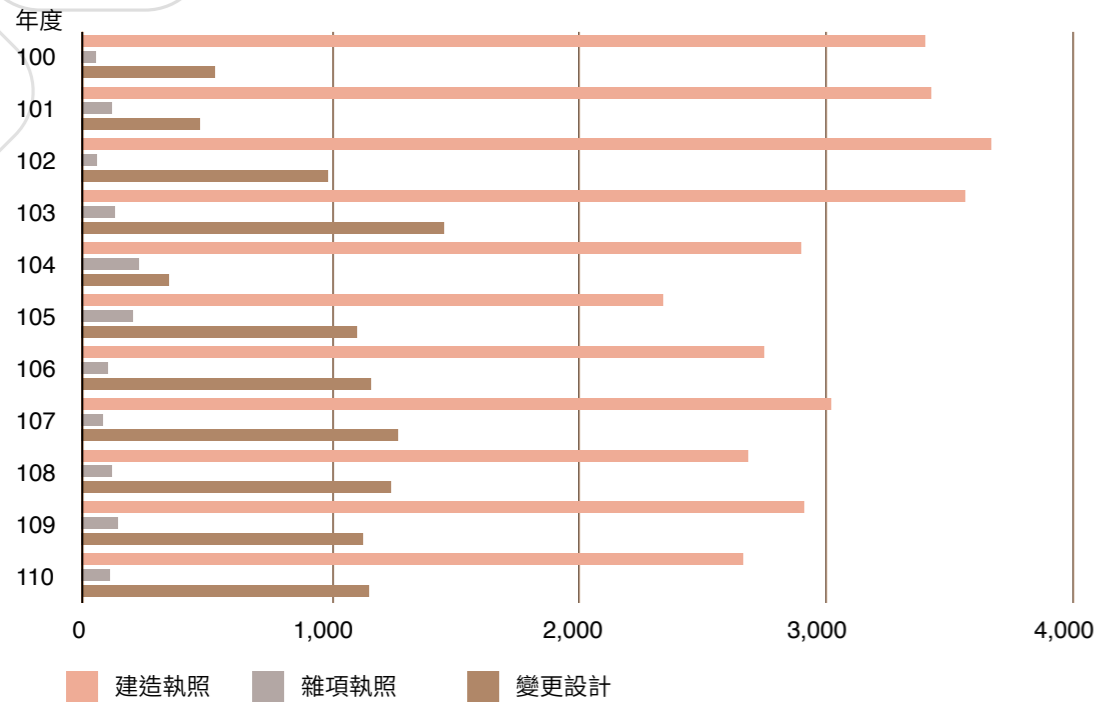
單位：公頃

都市計畫區別	非都市發展地區					
	計	農業區	保護區	風景區	河川區	其他
臺中市都市計畫	1,482.80	1,337.64	-	6.72	132.40	6.04
豐潭雅神都市計畫	3,426.30	3,332.75	36.27	-	30.65	26.63
大平霧都市計畫	511.06	322.99	29.61	-	158.46	-
東勢都市計畫	537.20	408.41	69.44	-	59.35	-
大甲都市計畫	268.71	268.71	-	-	-	-
大甲(日南地區)都市計畫	183.20	182.66	-	-	-	0.54
后里都市計畫	252.00	251.35	-	-	0.65	-
新社都市計畫	131.57	131.57	-	-	-	-
外埔都市計畫	72.80	70.90	-	-	1.90	-
大安都市計畫	151.95	151.95	-	-	-	-
烏日都市計畫	283.74	130.83	-	-	152.91	-
大肚都市計畫	208.69	205.08	-	-	3.61	-
臺中市大坑風景特定區計畫	1,942.70	1,566.39	-	376.31	-	-
谷關風景特定區計畫	94.53	4.39	61.95	-	28.19	-
梨山風景特定區計畫	218.63	-	218.63	-	-	-
鐵砧山風景特定區計畫	98.02	-	98.02	-	-	-
中部科學工業園區臺中基地附近特定區計畫	1,743.24	1,699.44	-	-	43.80	-
高速公路王田交流道附近特定區計畫	645.13	624.67	-	-	20.46	-
石岡水壩特定區計畫	641.58	285.25	136.19	-	220.14	-
臺中港特定區計畫	7,356.88	4,667.02	2,509.43	-	169.76	3.36
總計	20,250.73	15,642.00	3,159.54	383.03	1,022.28	43.88

建築執照核發統計

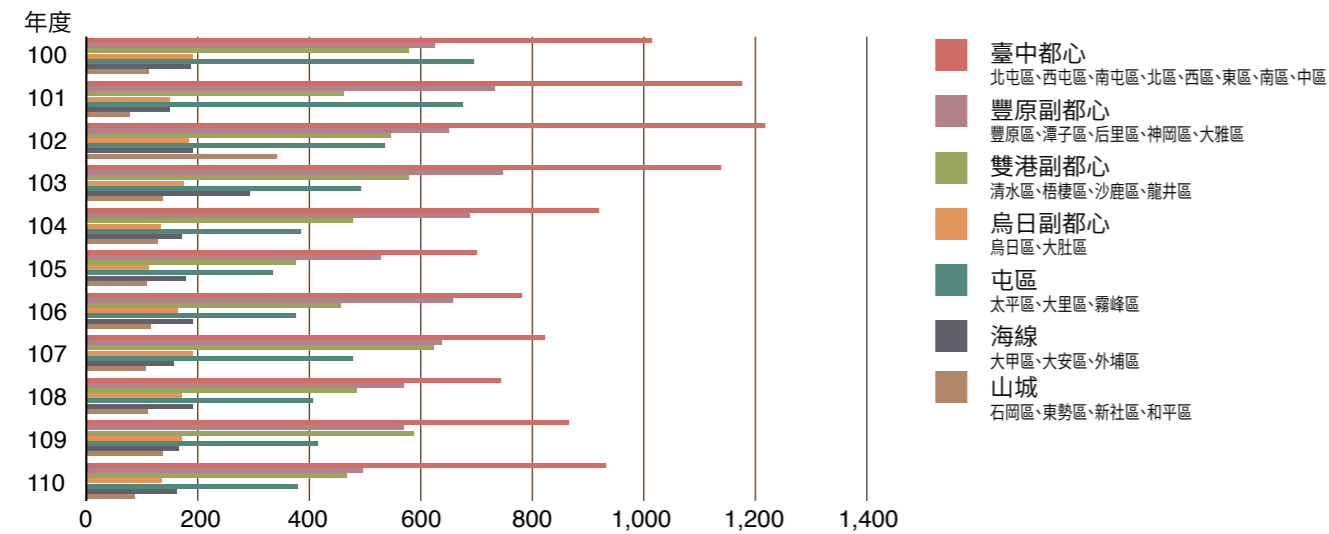
建造執照數量年度比較

110年度相較109年度建造執照數量略減為2,664件、雜項執照略減為111件，變更設計案件略增為1,157件，案件總計為3,932件，較109年減少了264件。

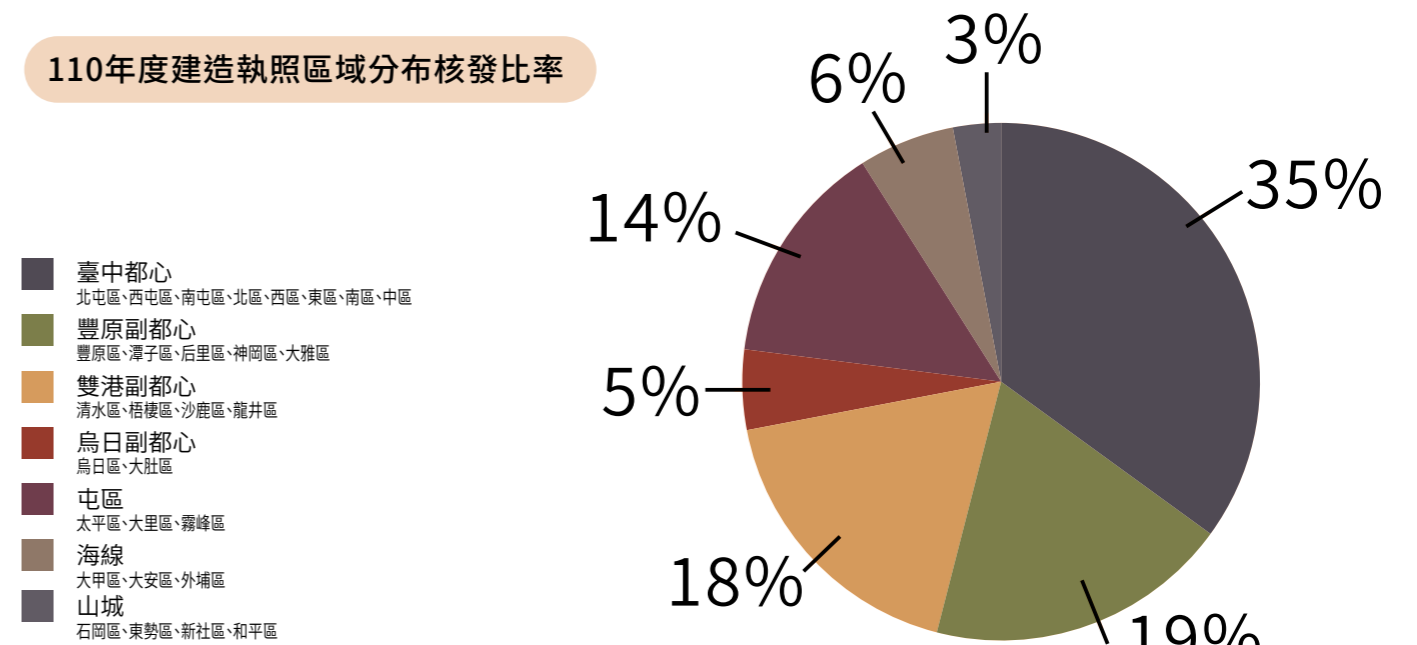


各年度建造執照區域分布比較

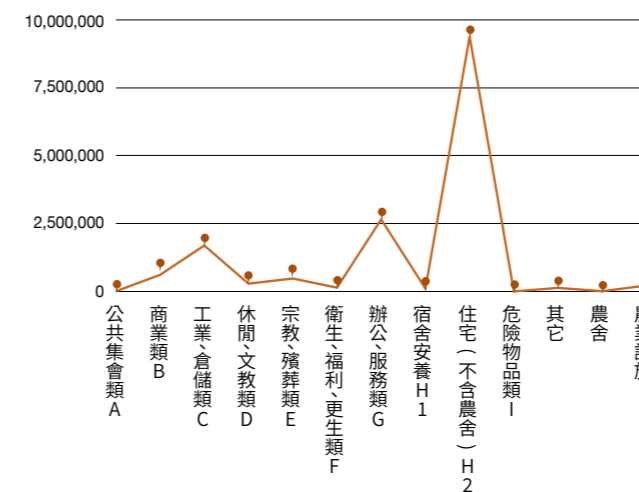
建造執照申請量主要集中在臺中都心(占35%)、雙港副都心(占18%)及豐原副都心(占19%)。



110年度建造執照區域分布核發比率



面積(平方公尺)



110年度建造執照依類別及樓地板面積統計

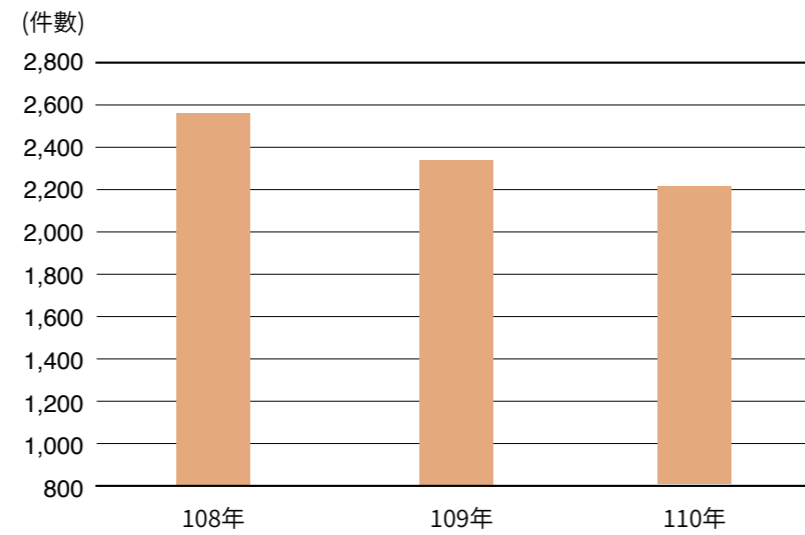
110年度依類別及樓地板面積統計表及統計圖如下，其中今年之住宅類(不含農舍)共有9,385,493平方公尺(109年度為4,737,923平方公尺)，占各類總樓地板面積的69.95%，較109年巨幅成長，為第一大類。第二大類為辦公、服務類，共有2,653,122平方公尺(109年度為4,980,317平方公尺)，占各類總樓地板面積的19.77%。

110年度建造執照依類別及總樓地板面積統計圖

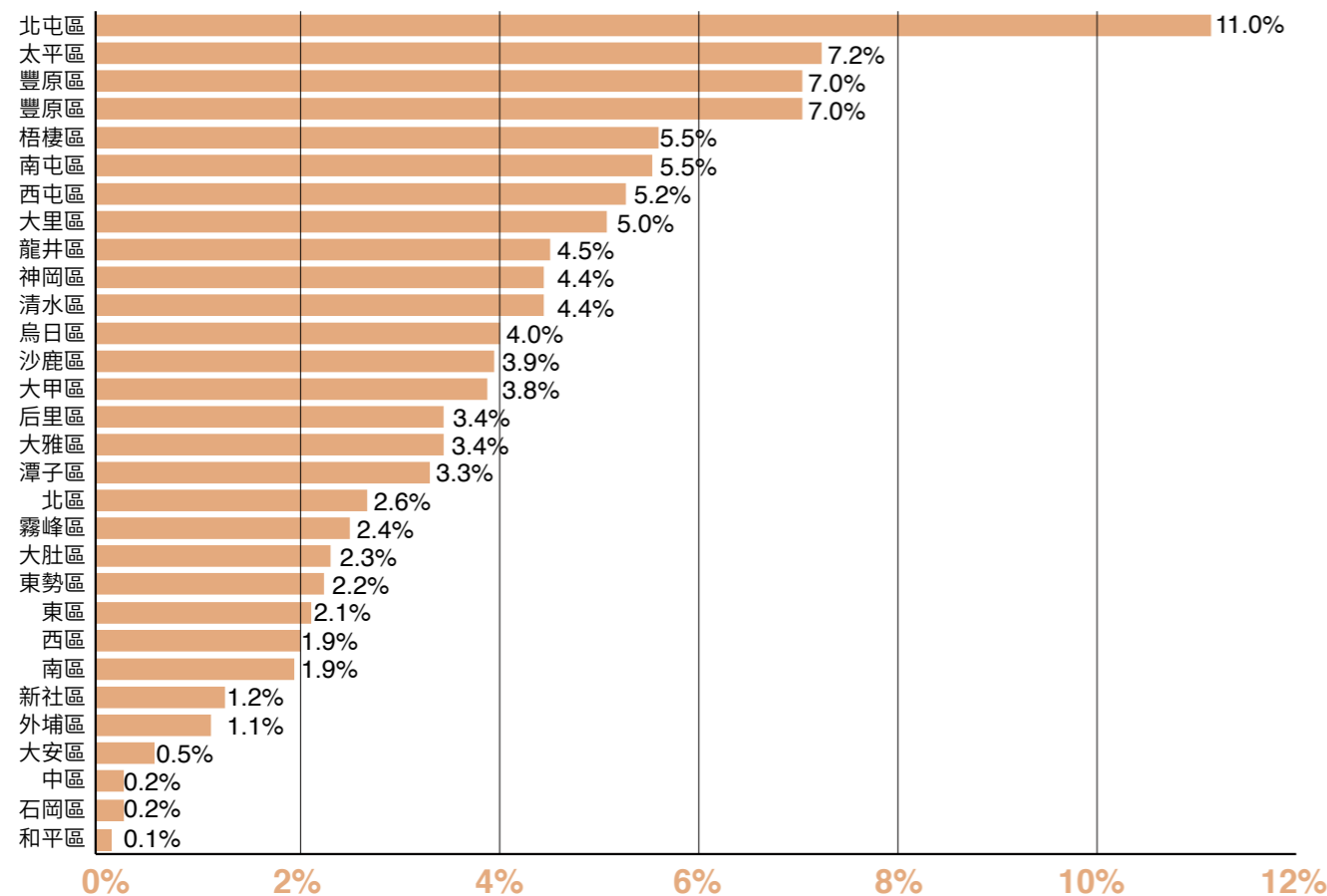
類別	公共集會類A	商業類B	工業、倉儲類C	休閒、文教類D	宗教、殯葬類E	衛生、福利、更生類F	辦公、服務類G	宿舍安養H1	住宅(不含農舍)H2	危險物品類I	其他	農舍	農業設施
109年	197,709	830,925	1,673,844	464,644	32,238	163,796	4,980,317	58,550	4,737,923	7,806	126,684	10,313	132,385
百分比	1.47%	6.19%	12.48%	3.46%	0.24%	1.22%	37.12%	0.44%	35.31%	0.06%	0.94%	0.08%	0.99%
110年	83,870	611,891	1,692,158	287,243	477,965	141,464	2,653,122	106,710	9,385,493	2,473	132,455	11,096	221,095
百分比	0.63%	4.56%	12.61%	2.14%	3.56%	1.05%	19.77%	0.80%	69.95%	0.02%	0.99%	0.08%	1.65%

使用執照核發統計

都發局自108年4月起，針對臺中「五層以下(工廠倉儲/辦公服務類)建築物」使用執照申請案件，採用「單一窗口」、「專人專辦」方式辦理，增進案件使用執照核發效率，使各投資企業更快速取得廠房、辦公室使照，降低投入營運成本，促進經濟發展。目前已受理快速發照共472件，110年平均辦理天數為4.2工作天，較往年提升1.7倍。



近3年核發使用執照數量圖



110年度使用執照核發區域分布圖

大事紀 / 統計時間自110.01.01 至110.12.31

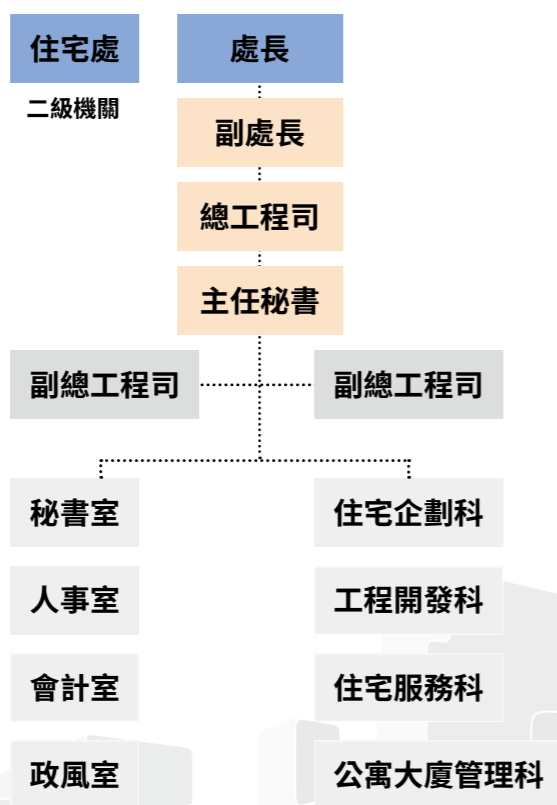
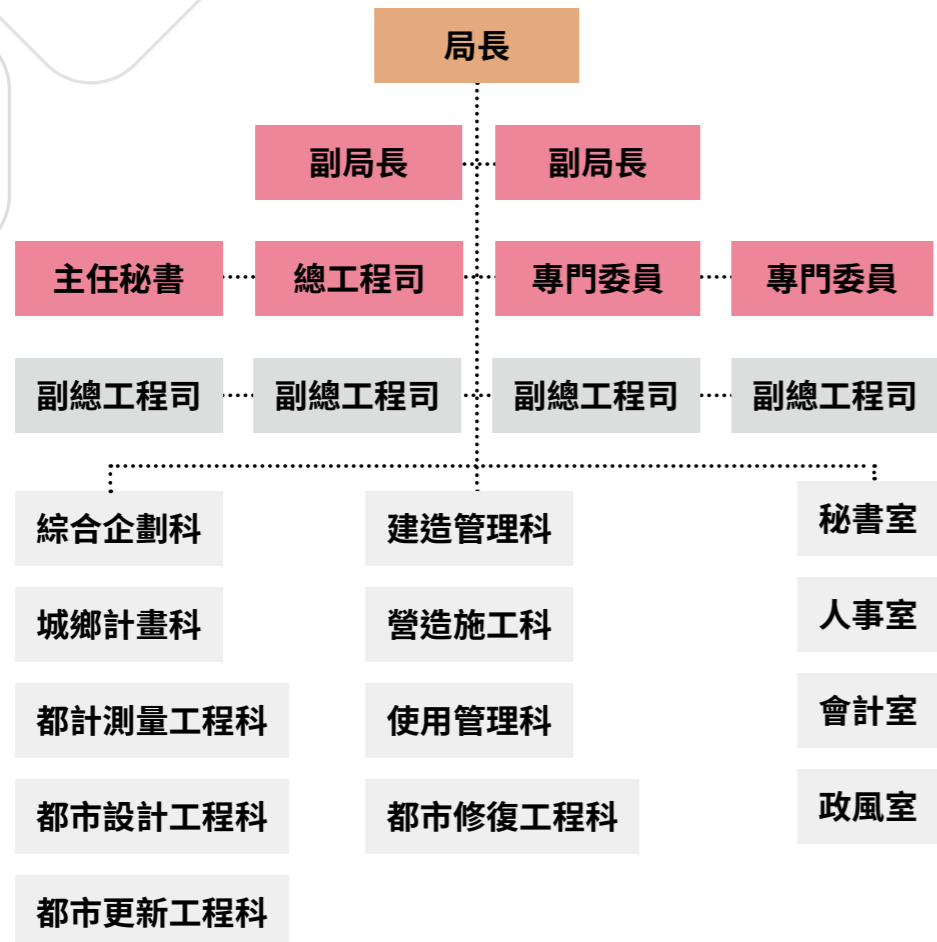
日期	事件內容
110.01.06	大里區光正段二期社會住宅動土典禮
110.01.12	公告發布實施「變更臺中市都市計畫主要計畫(第四次通盤檢討)(部分風景區為住宅區)(第一階段)案」
110.01.13	豐原安康一期社會住宅續租公告
110.01.15	109年都市更新總顧問系列講座-『川』針引線
110.01.15	准予核定實施「擬定臺中市東區練武段1107地號土地都市更新事業計畫」案
110.01.15	公告發布實施「變更臺中市都市計畫(舊有市區及一至五期市地重劃地區)細部計畫(增訂公兒30土地使用分區管制要點)案」
110.01.18	109年都市更新總顧問系列講座-榮光再現
110.01.18	109年度第二次住宅補貼受理(110/1/18-110/2/5)
110.01.20	公告發布實施「擴大后里主要計畫(森林園區)案」、「擬定后里都市計畫(森林園區)細部計畫案」
110.01.21	109年度「營建工程剩餘土石方處理與規劃設置土資場及流向管制督導考核計畫」甲等
110.01.24	公告「變更潭子都市計畫(第四次通盤檢討)(第三階段)案」臺中市僑忠自辦市地重劃區內計畫道路開闢完竣地區免申請指定建築線範圍
110.01.29	太平育賢段社會住宅新建工程(第一期)榮獲第九屆臺中市都市空間設計-評審特別獎及公共空間類卓越獎
110.02.01	公告發布實施「變更臺中市都市計畫臺中車站地區細部計畫(配合臺中大車站計畫及綠空鐵道軸線計畫南段)案」
110.02.03	臺中市空間設計大獎第九屆頒獎典禮
110.02.22~110.03.15	豐原安康一期社會住宅遞補招租申請
110.02.22~110.04.21	「臺中製造Made in Taichung」社會住宅設計競賽開放報名
110.02.22	公告發布實施「變更臺中市都市計畫主要計畫(第四次通盤檢討)(部分風景區為住宅區)(第二階段)案」
110.02.24	公告發布實施「變更烏日都市計畫主要計畫(第四次通盤檢討)(第一階段)案」
110.02.25	109年都市更新總顧問老屋學堂-當我們串在『藝』起
110.03.02	109年都市更新總顧問老屋學堂-『川』越時空，串起新舊城
110.03.02	預告訂定-「臺中市都市更新案件審議收費標準草案」
110.03.04	公告受理110年度臺中市都市更新整建維護補助
110.03.04	公告發布實施「變更臺中市都市計畫主要計畫(不包括大坑風景區)(第三次通盤檢討)(109年第四季申請變更住宅區為商業區)案」
110.03.08	公告發布實施「變更臺中市豐潭雅神地區都市計畫主要計畫(部分農業區為乙種工業區)(配合銀泰科技股份有限公司擴廠)案」、「擬定臺中市神岡地區都市計畫細部計畫(配合銀泰科技股份有限公司擴廠)案」
110.03.15	新建工程地下水再利用，臺中市開放52處免費取水點
110.03.18	109年都市更新總顧問系列講座-新興科技，『川』出轉機
110.03.25	擬定臺中市西區東昇段三小段6地號等3筆土地都市更新整建維護事業計畫案成果報告書同意備查
110.03.25	擬定臺中市北區乾溝子段73-3地號等1筆土地都市更新整建維護事業計畫案成果報告書同意備查
110.04.08	109年都市更新總顧問系列講座-『串』進新中區
110.04.08	110年度臺中市危險老舊重建補助開跑
110.04.09	西屯區國安段一期社會住宅動土典禮
110.04.13	豐原安康一期社會住宅一、二、三房型開放隨到隨辦申請
110.04.14	109年都市更新總顧問-都市更新相關法規說明會
110.04.16	擬定臺中市沙鹿區興安段374地號等19筆土地都市更新事業計畫案公聽會

大事紀

日期	事件內容
110.04.21	公告發布修正「臺中市一定規模以下建築物申請免辦理變更使用執照辦法」
110.04.22	修正臺中市實施都市計畫地區現有巷道廢道改道處理原則
110.04.23	大智北路(原武德街)完成建物拆除工程
110.04.30	公告實施「臺中市國土計畫」
110.04.30	公告發布實施「變更梨山風景特定區主要計畫(梨山地區、新佳陽地區、環山地區)(第四次通盤檢討)案」、「擬定梨山風景特定區計畫(梨山地區、新佳陽地區、環山地區)細部計畫案」
110.05.04	公告發布實施「變更中部科學工業園區臺中基地附近特定區計畫(部分農業區變更為零星工業區)(配合喬山健康科技股份有限公司擴廠)細部計畫」
110.05.03-110.05.28	南屯精科樂活社會住宅及太平育賢一期社會住宅三房型遞補招租申請
110.05.10	啟動「申請危險及老舊建築物土地重建計畫高度比放寬審查及認定參考依據」法規研擬作業
110.05.11	「臺中市營建廢土石方管理自治條例」修正案三讀通過
110.05.31	啟動「109-110年度臺中市都市危險及老舊建築物加速重建輔導團委託專業服務案」
110.06.04	公告發布實施「臺中市政府及所屬各機關學校建築物附設廁所設置及管理維護基準」
110.06.11	地表最潮股份有限公司申請因受疫情影響申請「審計新村文創園區租賃案」租金暫緩繳納及租金減免
110.06.11	公告110年度臺中市公共建築物無障礙設施設備改善補助計畫
110.06.11	疫情期間為助營建產業度難關，公告建築期限自動展延2年(110年6月11日中市都工字第1100104899號公告)
110.06.16	「危」有重建、「老」宅重生、新好生活—中市積極推動危老重建案 核准突破百件
110.06.23	太平育賢三期社會住宅動土典禮(因疫情關係，簡約辦理)
110.06.25	公告發布實施「變更臺中市都市計畫主要計畫(第四次通盤檢討)(第四階段)案」
110.06.30	公告「臺中市豐原區都市計畫細部計畫—免申請指定建築線地區範圍」免申請指定建築線地區
110.07.01	臺中市土方車輛強制加裝GPS設備於110年7月1日正式實施
110.07.19	太平育賢二期社會住宅上梁典禮(因疫情關係，簡約辦理)
110.07.22	公告發布實施「變更臺中市神岡地區都市計畫細部計畫(部分道路用地為乙種工業區)(配合日堡全球精密科技股份有限公司擴廠)案」
110.08.01	「廣告物許可申請系統」正式上線
110.08.02	110年度第一次住宅補貼受理(110/8/2-111/8/31)
110.08.05	公告發布實施「臺中市鼓勵宜居建築設施設置及回饋辦法」修正案
110.08.09	辦理危險老舊重建審查會議無紙化
110.08.17	公告發布實施「變更臺中市都市計畫主要計畫(不包括大坑風景區)(第三次通盤檢討)(110年第一季申請變更住宅區為商業區)案」
110.08.27	公告發布實施「變更中部科學工業園區臺中基地附近特定區計畫部分文教區(供宜寧中學使用)為農業區」
110.09.01	「2050願景臺中都市設計競圖-博物館@城市」開放線上報名(報名期間110年9月1日至110年11月20日)
110.09.02	內政部110年度建築物施工管理業務考核 臺中市政府榮獲特優等
110.09.03	「臺中製造Made in Taichung」社會住宅設計競賽頒獎典禮
110.09.10	擬定臺中市大里區新光段831地號等15筆土地都市更新事業計畫案公聽會
110.09.10	公告發布實施「變更臺中市都市計畫主要計畫(不包括大坑風景區)(第三次通盤檢討)(110年第二季申請變更住宅區為商業區)」
110.09.22	公告發布實施「變更臺中市都市計畫(舊有市區及一至五期市地重劃地區)細部計畫(配合北區賴厝段353-1地號土地容積調派調整部分第二種住宅區為第五種住宅區)案」
110.09.23	大里光正段社會住宅新建工程(第二期)榮獲2021國家卓越建設獎-最佳社會住宅類-卓越獎
110.09.23	太平育賢段社會住宅新建工程(第二期)榮獲2021國家卓越建設獎-最佳社會住宅類-特別獎
110.09.23	「綠空鐵道軸線計畫(南段)第一期工程」獲頒2021國家卓越建設獎-卓越獎

日期	事件內容
110.09.24	「臺中捷運沿線佈燈作業-大光環計畫」正式點燈
110.09.25-26、110.10.30-31	梧棲三民社會住宅現場看屋暨美術館說明會
110.09.29	大智北路(原武德街)完成拓寬通車
110.10.06-110.11.05	梧棲三民段社會住宅受理申請
110.10.13	擬定臺中市南區頂橋子頭段385-14地號等1筆土地都市更新事業計畫案公聽會
110.10.14	擬定臺中市南區頂橋子頭段385-14地號等2筆土地都市更新事業計畫案聽證會
110.10.14	准予核定實施「變更臺中市西屯區信安段691、702地號等2筆土地都市更新事業計畫」案
110.10.14	准予核定實施「變更臺中市西屯區信安段698、700地號等2筆土地都市更新事業計畫」案
110.10.14	西屯區惠來厝段一期社會住宅動土典禮
110.10.15	「生名大造」-北屯段社會住宅網路投票命名活動開始
110.10.20	南屯精科樂活社會住宅及太平育賢一期社會住宅三房型開放隨到隨辦申請
110.10.21	公告發布實施「臺中市建築物造價標準表」修正案
110.10.21	中臺灣電影中心榮獲臺中市政府第一屆公共工程獎-優等
110.10.22	公告發布實施「變更臺中市都市計畫主要計畫(配合華南路以東銜接向上路工程)案」
110.10.27	中臺灣電影中心榮獲第二十九屆中華建築金石獎及金石首獎
110.11.09	盧市長頒發感謝狀-建築工地協助本市設置Qwater淨水設備及快濾筒，順利渡過旱象
110.11.13	臺中樂居學堂現場+直播大公開!
110.11.17	公告發布實施「訂正臺中市都市計畫主要計畫(部分農業區為公墓用地)(北屯區第28公墓)案」
110.11.19	榮獲內政部110年「建造執照與雜項執照相關管理業務推動情形考核計畫」特優
110.11.19	公告「臺中市烏日都市計畫及變更高速公路王田交流道附近特定區計畫(高速鐵路臺中車站地區)(含本市烏日區中和紡織自辦市地重劃區)—免申請指定建築線地區範圍」
110.11.22	內政部營建署同意備查「臺中市都市更新先期規劃(潭子、后里區等)委託技術服務案」結案
110.11.23	榮獲110年度「臺中市政府廉能透明獎」特優
110.11.23	中臺灣電影中心榮獲廉能透明獎
110.11.25	擬定臺中市北屯區平田段394-9地號等7筆土地都市更新事業計畫案公聽會
110.11.26	東區尚武段社會住宅榮獲推動職業安全衛生優良工程金安獎第十五屆公共工程組-佳作
110.11.29	公告發布實施「變更臺中市都市計畫(配合臺中都會區大眾捷運系統烏日文心北屯線建設計畫-捷運機廠)細部計畫(修正土地使用分區管制及都市設計管制要點第五點)案」
110.12.03	豐原區安康段二期社會住宅榮獲金安心工程計畫優勝級工程認證
110.12.08	「豐原火車站後站周邊地區公辦都市更新整體規劃暨招商委託專業服務案」採購案決標
110.12.10	准予核定實施「擬定臺中市潭子區家福段800、800-1地號等2筆土地都市更新事業計畫案」案
110.12.10	公告發布實施「變更臺中市都市計畫主要計畫(部分市場用地為宗教專用區、廣場兼停車場用地及電力用地、部分公園用地及電力用地為市場用地)案」
110.12.15	公告發布實施「變更臺中市都市計畫主要計畫(不包括大坑風景區)(第三次通盤檢討)(110年第三季申請變更住宅區為商業區)案」
110.12.16	「2050願景臺中都市設計競圖-博物館@城市」公告得獎名次
110.12.22	擬定臺中市北區賴厝段 0357 地號等1筆土地都市更新事業計畫案驗收通過
110.12.23	中臺灣電影中心榮獲第二十一屆公共工程金質獎-佳作
110.12.23	委託臺中市建築師公會舉辦「都市危老重建獎補助民眾說明會」起跑
110.12.30	公告本市於111年1月1日起申請掛號建造執照於施工階段及申領使用執照應依下列事項檢附「國家通訊傳播委員會核發之建築物電信設備審驗合格證明文件」及「經濟部標準檢驗局檢驗合格之外裝壁磚證明文件」

組織架構



 局長 黃文彬	 副局長 紀英村	 副局長 謝美惠	 主任秘書 曾文誠	 總工程司 蔡青宏
 專門委員 林憲谷	 專門委員 吳信儀	 副總工程司 賴祐成	 副總工程司 張洲滄	 副總工程司 賴宗達
 副總工程司 朱文彬	 綜企科科长 江日順	 城鄉科科长 陳碩怡	 測量科科长 張炎輝	 設計科科长 黃金安
 更新科科长 林秀慧	 建造科科长 陳姿云	 施工科科长 鄭永德	 使管科科长 李俊宏	 修復科科长 謝國基
 人事室主任 王秋琴	 會計室主任 江建和 <small>111年11月9日到任</small>	 政風室主任 張智傑 <small>111年10月4日到任</small>	 住宅處處長 陳全成	 住宅處副處長 陳煒壬
 住宅處總工程司 陳靖怡	 住宅處主任秘書 黃永良	 住宅處副總工程司 劉政宏	 住宅處副總工程司 蘇火同	

Tai CHUNG 2021

城鄉美學進化論



- 刊名** 2021臺中市都市發展年報—城鄉美學進化論
- 發行人** 黃文彬
- 編輯委員** 紀英村、謝美惠、曾文誠、蔡青宏、林憲谷、吳信儀、賴祐成、張洲滄、賴宗達、朱文彬、江日順、洪唯禎、吳俊煒、曾傅宜、徐嘉信
- 發行單位** 臺中市政府都市發展局
- 地址** 臺中市西屯區文心路二段588號
- 電話** 04-22289111
- 網址** www.ud.taichung.gov.tw
- 編印** 長江廣告有限公司
- 出版日期** 111年12月
- ISBN** 9786267166451
- GPN** 1011101616