

115年6月份 臺中市物價指數變動分析

壹、消費者物價指數變動分析

115年6月消費者物價指數(CPI)為112.00(基期：民國110年=100)，較上月上漲0.24%；較上年同月上漲2.28%。

一、較上月上漲0.24%：主因本月適用夏季電價，國外旅遊團費、國際機票逢端午連假調漲，個人照顧服務費逢端午節餽贈禮金，部分蔬菜受連日降雨影響量少價漲，藥品及保健食品優惠減少；惟水果供量充足價跌，夏季女用衣著折扣促銷，油料費、金飾及珠寶隨國際行情調降，機車優惠增加，抵銷部分漲幅。

(一)按基本分類別分析(詳圖1與附表1)：

7大類指數中漲跌幅較顯著者說明如下：

1. 居住類上漲1.52%：
主因本月適用夏季電價，房租隨行情調漲所致。

2. 衣著類下跌0.75%：
主因夏季女用衣著折扣促銷所致。

3. 交通及通訊類下跌0.28%：主因機車優惠

增加，油料費隨國際行情調降；惟國際機票逢端午連假調漲，抵銷部分跌幅。

4. 雜項類下跌0.23%：主因金飾及珠寶隨國際行情調降；惟個人照顧服務費逢端午節餽贈禮金，抵銷部分跌幅。

5. 食物類下跌0.22%：主因水果供量充足價跌，部分蔬菜受連日降雨影響量少價漲，抵銷部分跌幅。

(二)按漲跌分布情形分析(詳圖2與附圖1)：

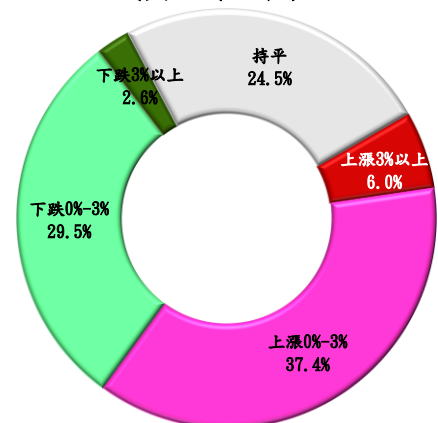
在368個項目群中，上漲項目占CPI權重43.4%；下跌項目占32.1%。其中漲幅較顯著者有蔥、菠菜、小白菜、家庭用電與甘藍菜(高麗菜)等；跌幅較顯著者有芒果、火龍果、鮮花、檳榔與哈密瓜等。

圖1 基本分類指數月增率
115年6月



資料來源：臺中市政府主計處

圖2 漲跌項目占權數比率
(與上月比較)



資料來源：臺中市政府主計處

二、較上年同月上漲 2.28%：主因油料費、運輸費、金飾及珠寶、娛樂服務費、教養設備及用具、房屋租金、家庭用電、醫療費用、鞋類與外食費價漲所致；惟水果價跌，抵銷部分漲幅。

(一)按基本分類別分析(詳圖 3 與附表 1)：

7 大類指數中漲跌幅較顯著者說明如下：

1. 交通及通訊類上漲 4.00%：主因油料費隨國際行情調漲，運輸費反映成本調漲，分別上漲 19.42%與 6.71%所致。

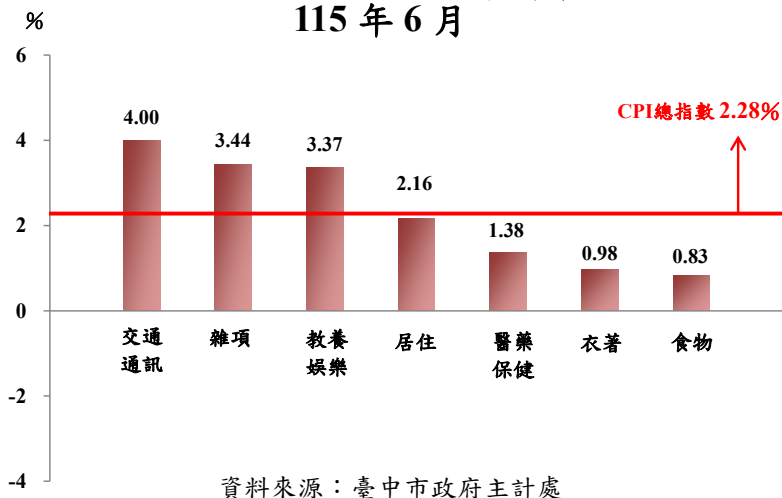
2. 雜項類上漲 3.44%：主因金飾及珠寶反映國際金價漲，上漲 20.99%所致。

3. 教養娛樂費上漲 3.37%：主因國內外旅遊團費反映成本調漲價格，使娛樂服務費上漲 6.00%，教養設備及用具受電腦與其他電腦設備調漲影響，上漲 7.71%所致。

4. 居住類上漲 2.16%：主因房屋租金隨行情調漲，家庭用電調整電價，分別上漲 2.03%與 4.47%所致。

5. 醫藥保健類上漲 1.38%：主因醫療費用價格調漲，上漲 1.61%所致。

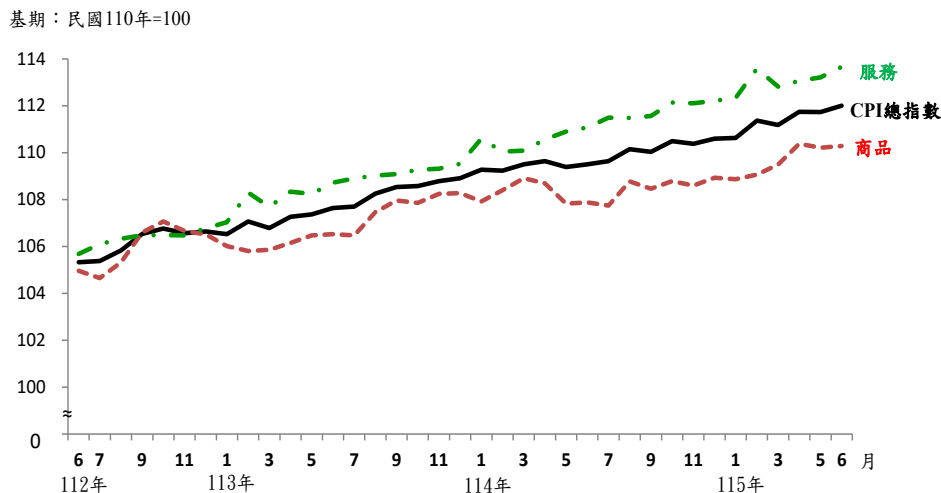
圖 3 基本分類指數年增率
115 年 6 月



(二)按商品性質別分析(詳圖 4 與附表 1)：

商品類指數為 110.28 較上年同月上漲 2.23%，其中耐久性消費品上漲 2.99% 最多。服務類指數為 113.66 較上年同月上漲 2.33%，其中教養娛樂服務上漲 3.36%，外食費上漲 2.67%。

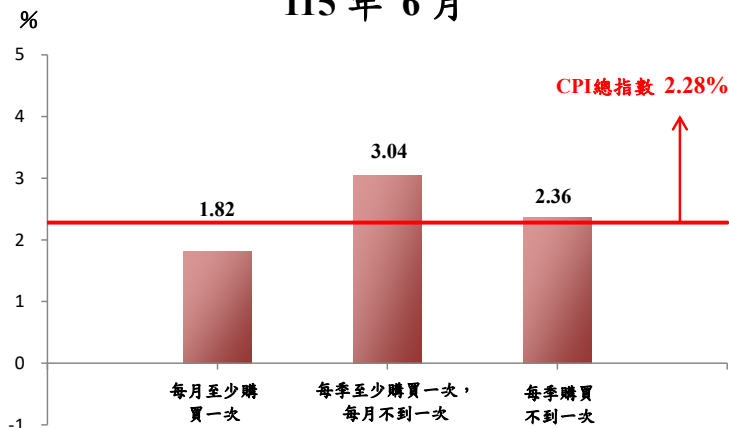
圖 4 近 3 年商品類與服務類指數走勢



(三)按購買頻度別分析(詳圖 5 與附表 1)：

按購買頻度別觀察，「每月至少購買一次」、「每季至少購買一次，每月不到一次」及「每季購買不到一次」分別上漲 1.82%、3.04% 與 2.36%。

圖 5 購買頻度別分類指數年增率 115 年 6 月

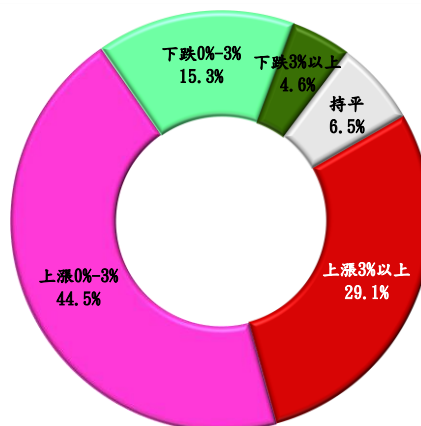


資料來源：臺中市政府主計處

(四)按漲跌分布情形分析(詳圖 6 與附圖 1)：

在 368 個項目群中，上漲項目占 CPI 權重 73.6%；下跌項目占 19.9%。其中漲幅較顯著者有蔥、絲瓜、芹菜、鯖魚與芥藍菜等；跌幅較顯著者有番石榴、芒果、香蕉、木瓜與白花椰菜等。

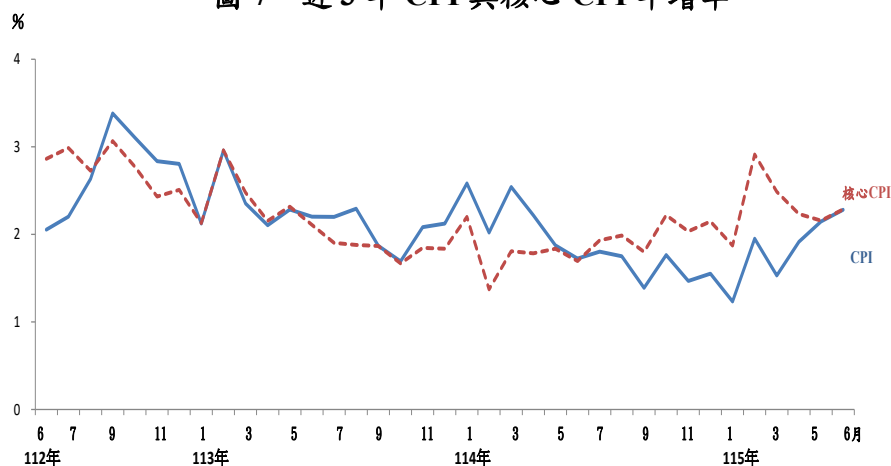
圖 6 漲跌項目占權數比率 (與上年同月比較)



資料來源：臺中市政府主計處

三、115 年 6 月本市核心 CPI 較上年同月上漲 2.29%(詳圖 7 與附表 1)：本月消費者物價指數(CPI)較上年同月上漲 2.28%，總指數(不含蔬菜水果)年增率 2.77%，剔除蔬果及能源之核心物價(Core CPI)年增率 2.29%。

圖 7 近 3 年 CPI 與核心 CPI 年增率



資料來源：臺中市政府主計處

貳、營造工程物價指數變動分析

115年6月營造工程物價指數(CCI)為121.27(基期：民國110年=100)，較上月上漲0.16%，較上年同月上漲8.35%。詳細變動情形如下(詳附表3與附表4)：

一、較上月上漲0.16%

- (一) 材料類指數上漲0.16%：主因係電線電纜價漲2.44%以致機電設備類指數上漲0.81%；惟鋼筋價跌2.46%以致金屬製品類指數下跌0.43%所致。
- (二) 勞務類指數上漲0.16%：主因係工資類指數上漲0.19%所致。

二、較上年同月上漲8.35%

- (一) 材料類指數上漲6.27%：主因係機電設備類指數及金屬製品類指數分別上漲12.45%與8.79%所致；惟水泥及其製品類指數下跌2.93%，抵銷部分漲幅。
- (二) 勞務類指數上漲12.36%：主因係工資類指數及機具設備租金類指數分別上漲14.40%與8.01%所致。

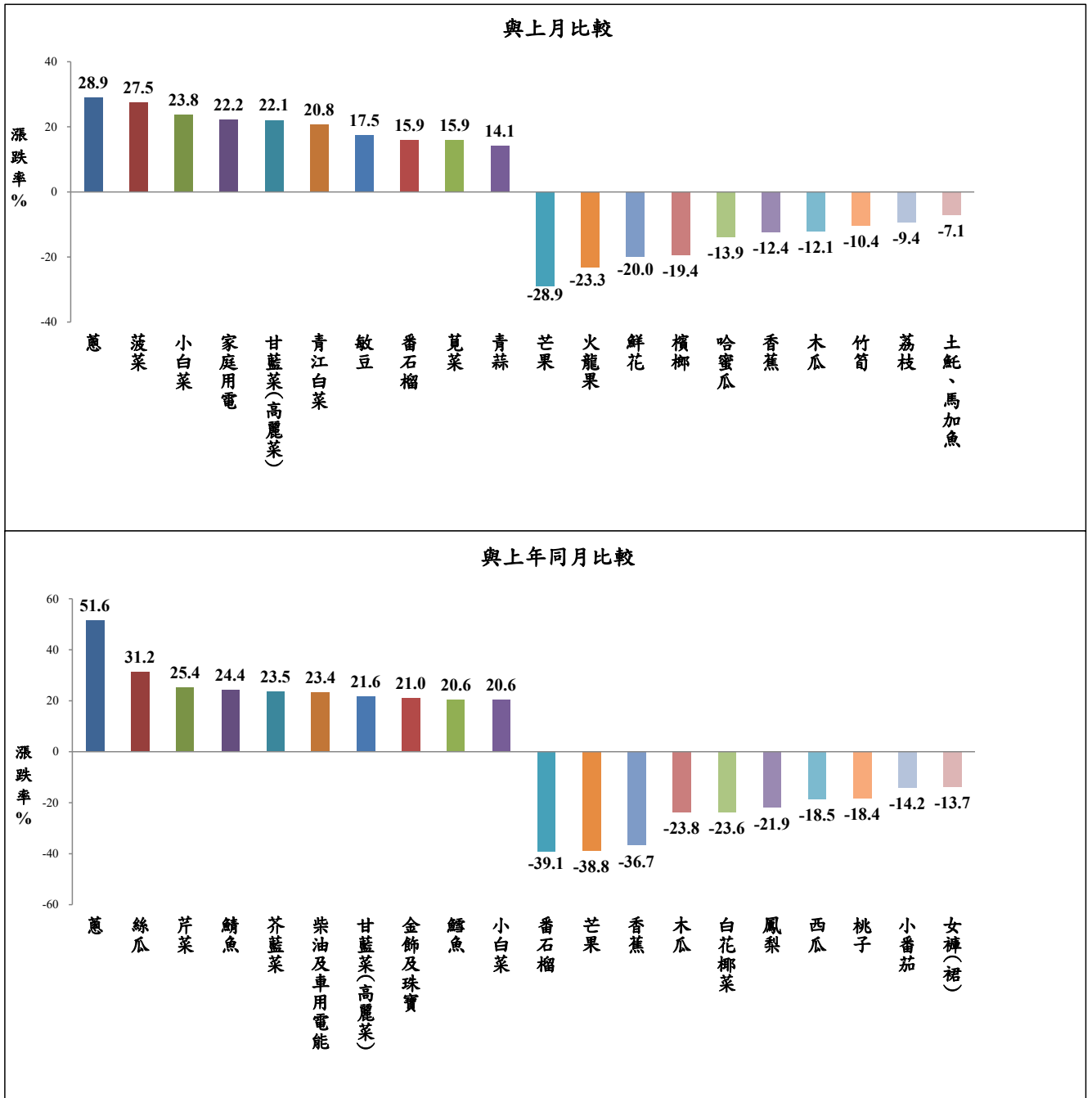
參、發布概況

- 一、本處物價新聞稿透過網際網路系統(<https://www.dbas.taichung.gov.tw/>)同步發布。
- 二、115年7月份臺中市物價指數變動分析預計於115年8月6日下午4時發布。

肆、附錄

- 附圖1、臺中市消費者物價指數漲跌較顯著項目
- 附表1、臺中市消費者物價指數變動分析表
- 附表2、臺中市消費者物價指數近6個月變動概況表
- 附表3、臺中市營造工程物價指數變動分析表
- 附表4、臺中市營造工程物價指數近6個月變動分析表

附圖 1 臺中市消費者物價指數漲跌較顯著項目
115 年 6 月



資料來源：臺中市政府主計處

附表 1 臺中市消費者物價指數變動分析表

		115年6月					基期：民國110年=100			
類別	權數 (%)	本月指數	與上月比較		與上年同月比較		本年前6月指數平均與上年同期比較			
			漲跌率 (%)	對總指數影響 (百分點)	漲跌率 (%)	對總指數影響 (百分點)	平均指數	漲跌率 (%)	對總指數影響 (百分點)	
總指數	1000.00	112.00	0.24	0.26	2.28	2.28	111.44	1.84	1.84	
基 本 分 類	食物類	253.65	116.75	-0.22	-0.06	0.83	0.20	117.06	0.55	0.13
	穀類及其製品	14.96	116.86	-0.34	-0.01	2.12	0.03	116.68	2.93	0.05
	肉類	23.62	122.99	0.99	0.03	3.30	0.09	122.49	4.83	0.13
	肉類製品	2.19	120.93	0.36	0.00	5.01	0.01	119.55	4.35	0.01
	蛋類	3.06	117.97	-1.89	-0.01	6.80	0.02	124.03	10.20	0.03
	水產品	12.88	121.72	0.07	0.00	3.78	0.05	120.87	2.23	0.03
	加工水產品	4.84	108.26	0.02	0.00	1.16	0.01	107.77	1.48	0.01
	蔬菜	15.42	110.09	3.86	0.06	5.77	0.09	102.06	-1.54	-0.03
	加工蔬菜	5.44	115.21	0.07	0.00	0.06	0.00	115.77	1.25	0.01
	水果	20.65	100.33	-6.21	-0.14	-19.20	-0.47	114.78	-18.60	-0.50
	加工水果	0.74	112.69	0.33	0.00	3.78	0.00	111.88	3.20	0.00
	乳類	9.72	103.94	-0.45	0.00	0.61	0.01	103.62	0.13	0.00
	食用油	2.73	116.78	0.12	0.00	-0.84	0.00	116.95	-0.95	-0.00
	調味品	2.52	110.79	0.09	0.00	-0.21	0.00	110.06	0.26	0.00
	酒	5.60	103.04	0.57	0.00	0.45	0.00	102.50	-0.16	-0.00
	非酒精性飲料及材料	10.33	113.45	-0.80	-0.01	4.29	0.04	113.41	4.10	0.04
	調理食品	9.38	120.56	-0.09	0.00	3.41	0.03	120.33	3.14	0.03
	外食費	99.33	121.88	0.05	0.01	2.67	0.27	121.06	2.98	0.28
	其他食品	10.27	116.75	0.11	0.00	1.93	0.02	115.92	2.66	0.03
	衣著類	49.86	104.80	-0.75	-0.04	0.98	0.03	105.27	1.18	0.04
	成衣	35.54	103.40	-1.24	-0.05	-0.37	-0.02	104.60	0.83	0.02
	鞋類	11.82	108.15	0.32	0.00	4.70	0.04	106.73	2.71	0.02
	衣著服務及配件	2.50	109.24	1.00	0.00	2.62	0.01	108.36	-1.19	-0.00
	居住類	241.43	113.17	1.52	0.41	2.16	0.53	111.54	2.08	0.49
	房租	155.98	113.18	0.43	0.07	2.03	0.32	112.67	2.26	0.35
	住宅維修費	11.36	122.75	0.79	0.01	4.98	0.06	120.64	2.88	0.03
	家庭用品	42.23	107.59	-0.03	0.00	1.04	0.04	107.03	0.47	0.02
	家庭管理費用	11.61	109.29	1.33	0.02	1.52	0.02	108.42	0.18	0.00
	水電燃氣	20.26	122.19	14.16	0.31	4.00	0.10	109.45	4.65	0.09
	交通及通訊類	146.00	105.72	-0.28	-0.04	4.00	0.54	104.17	1.68	0.22
	交通及通訊設備	49.90	99.86	-0.84	-0.04	-1.52	-0.04	99.95	-1.18	-0.03
	油料費	27.30	117.37	-0.95	-0.03	19.42	0.48	110.16	5.81	0.14
交通服務及維修零件	68.80	105.48	0.41	0.03	2.11	0.14	104.99	2.05	0.14	
醫療保健類	48.98	106.10	0.20	0.01	1.38	0.06	105.86	1.44	0.06	
醫療費用	22.76	110.01	0.00	0.00	1.61	0.03	109.67	1.90	0.04	
藥品及保健食品	18.48	103.14	0.37	0.01	1.36	0.02	103.02	1.06	0.02	
醫療保健器材	7.73	101.60	0.44	0.00	0.68	0.01	101.43	0.87	0.01	
教養娛樂類	133.26	113.24	0.18	0.03	3.37	0.46	112.47	2.75	0.38	
教養費用	66.39	110.04	0.20	0.01	2.34	0.15	109.38	2.24	0.14	
娛樂費用	66.88	116.05	0.17	0.01	4.37	0.33	115.17	3.24	0.25	
雜項類	126.82	111.40	-0.23	-0.03	3.44	0.48	111.99	3.79	0.52	
香菸及檳榔	17.72	107.02	-2.29	-0.04	0.61	0.01	108.10	-0.88	-0.02	
美容及衛生用品	30.38	106.77	0.58	0.02	2.68	0.08	105.96	2.17	0.06	
個人隨身用品	20.70	135.37	-2.21	-0.06	11.43	0.25	139.23	16.31	0.35	
個人照顧服務費	13.76	120.23	1.67	0.03	2.65	0.04	121.42	1.38	0.02	
理容服務費	10.88	110.48	1.62	0.02	3.06	0.03	109.90	4.03	0.03	
其他	33.37	101.68	0.30	0.01	0.27	0.01	101.39	-0.17	-0.01	
商 品 性 質 分 類	商品類	492.20	110.28	0.06	0.03	2.23	1.06	109.71	1.34	0.64
	非耐久性消費品	293.19	112.61	0.49	0.16	2.23	0.66	111.55	0.56	0.17
	半耐久性消費品	84.75	105.85	-0.41	-0.04	1.20	0.08	105.95	1.26	0.09
	耐久性消費品	114.26	107.19	-0.74	-0.09	2.99	0.31	107.41	3.54	0.37
	服務類	507.80	113.66	0.40	0.23	2.33	1.23	113.11	2.32	1.23
	外食費	99.33	121.88	0.05	0.01	2.67	0.27	121.06	2.98	0.28
	居住服務	176.45	113.04	0.46	0.09	2.04	0.36	112.53	2.12	0.37
	交通及通訊服務	65.88	105.64	0.44	0.03	2.20	0.13	105.10	2.21	0.14
	醫療保健服務	22.76	110.01	0.00	0.00	1.61	0.03	109.67	1.90	0.04
	教養娛樂服務	86.07	118.08	0.51	0.05	3.36	0.33	117.29	2.91	0.29
雜項服務	56.79	106.48	0.88	0.05	1.40	0.08	106.53	1.04	0.06	
購 買 頻 度 分 類	每月至少購買一次	229.97	115.36	-0.28	-0.11	1.82	0.68	115.38	1.04	0.48
	每季至少購買一次，每月不到一次	152.46	113.07	1.90	0.30	3.04	0.28	110.51	1.75	0.08
	每季購買不到一次	478.94	109.68	-0.09	0.00	2.36	1.04	109.47	2.17	0.99
特 殊 類	總指數(不含蔬菜水果)	963.93	112.27	0.32	0.34	2.77	2.66	111.50	2.47	2.37
	總指數(不含蔬果及能源) --【即核心物價】	919.85	111.85	0.07	0.07	2.29	2.10	111.54	2.32	2.13
	總指數(不含設算租金)	861.37	111.78	0.21	0.20	2.33	2.00	111.22	1.78	1.53

附註：①因按年變更權數結構或蔬果細項為每月變動權數，致本月與各期比較之各類指數對總指數之影響方向及幅度不必然與漲跌之方向一致。

說明：由於受查者延誤或更正報價，本表所載資料於公布後3個月內均可能修正。

資料來源：臺中市政府主計處

附表 2 臺中市消費者物價指數近 6 個月變動概況表

		115年6月						基期：民國110年=100
類別	本月指數	最近 6 個月與上月比較漲跌率 (%)						
		115/1	115/2	115/3	115/4	115/5	115/6	
總指數	112.00	0.03	0.67	-0.17	0.51	-0.01	0.24	
一. 食物類	116.75	-0.40	-0.47	-0.09	0.05	0.00	-0.22	
1. 穀類及其製品	116.86	0.21	-0.22	0.84	-0.25	0.49	-0.34	
2. 肉類	122.99	-0.16	-0.88	-0.27	-0.96	0.45	0.99	
3. 肉類製品	120.93	0.62	-0.49	0.77	1.37	-0.02	0.36	
4. 蛋類	117.97	1.09	7.32	-8.31	0.23	-2.58	-1.89	
5. 水產品	121.72	1.95	1.57	0.05	0.79	-0.04	0.07	
6. 加工水產品	108.26	-0.15	0.63	0.20	0.61	-0.05	0.02	
7. 蔬菜	110.09	-8.20	-6.30	1.49	5.88	3.49	3.86	
8. 加工蔬菜	115.21	0.33	-0.20	0.28	-0.18	-1.12	0.37	
9. 水果	100.33	-1.74	-1.37	-5.53	-2.84	-6.15	-6.21	
10. 加工水果	112.69	-0.65	-1.73	0.38	1.23	0.02	0.33	
11. 乳類	103.94	0.12	-0.38	0.12	0.50	0.69	-0.45	
12. 食用油	116.78	-1.31	-0.95	0.82	0.13	-0.64	0.12	
13. 調味品	110.79	-0.45	-0.74	1.64	-0.28	0.46	0.09	
14. 酒	103.04	0.11	-0.56	0.15	-0.07	0.21	0.57	
15. 非酒精性飲料及材料	113.45	0.77	-0.70	2.43	-0.79	0.63	-0.80	
16. 調理食品	120.56	-0.22	0.37	-0.35	0.29	0.26	-0.09	
17. 外食費	121.88	0.21	-0.04	0.53	0.15	0.60	0.05	
18. 其他食品	116.75	-0.39	-1.13	2.03	-0.05	0.25	0.11	
二. 衣著類	104.80	-0.42	-1.47	-0.20	2.43	-1.05	-0.75	
1. 成衣	103.40	-0.53	-1.90	-0.54	4.51	-2.67	-1.24	
2. 鞋類	108.15	-0.19	-0.55	0.60	-2.87	3.68	0.32	
3. 衣著服務及配件	109.24	-0.06	0.21	0.57	-0.72	0.18	1.00	
三. 居住類	113.17	0.06	0.25	0.20	-0.02	0.15	1.52	
1. 房租	113.18	0.02	0.08	0.23	0.04	-0.02	0.43	
2. 住宅維修費	122.75	0.40	0.87	0.14	0.74	0.79	0.79	
3. 家庭用品	107.59	-0.07	0.26	0.81	-0.54	0.77	-0.03	
4. 家庭管理費用	109.29	0.17	2.07	-2.19	0.19	0.00	1.33	
5. 水電燃氣	122.19	0.41	0.10	0.17	0.05	0.00	14.16	
四. 交通及通訊類	105.72	0.88	1.10	1.03	2.26	0.13	-0.28	
1. 交通及通訊設備	99.86	0.86	1.33	0.12	0.14	0.44	-0.84	
2. 油料費	117.37	-0.27	1.82	6.78	10.55	-0.10	-0.95	
3. 交通服務及維修零件	105.48	1.33	0.66	-0.51	0.37	0.01	0.41	
五. 醫藥保健類	106.10	0.53	0.01	0.39	-0.04	-0.09	0.20	
1. 醫療費用	110.01	0.62	0.10	0.00	0.11	0.36	0.00	
2. 藥品及保健食品	103.14	0.38	-0.06	0.93	-0.16	-0.61	0.37	
3. 醫療保健器材	101.60	0.61	-0.06	0.32	-0.27	-0.25	0.44	
六. 教養娛樂類	113.24	-0.40	2.16	-1.28	0.69	0.39	0.18	
1. 教養費用	110.04	0.35	0.57	0.29	0.26	0.18	0.20	
2. 娛樂費用	116.05	-1.12	3.68	-2.73	1.10	0.59	0.17	
七. 雜項類	111.40	0.43	2.92	-1.30	-0.11	-0.47	-0.23	
1. 香菸及檳榔	107.02	0.42	2.04	1.84	0.74	-0.55	-2.29	
2. 美容及衛生用品	106.77	-0.33	-0.80	0.82	0.43	-0.10	0.58	
3. 個人隨身用品	135.37	2.70	3.62	0.67	-1.65	-1.36	-2.21	
4. 個人照顧服務費	120.23	0.49	16.03	-13.82	0.27	0.20	1.67	
5. 理容服務費	110.48	-1.61	3.28	-0.83	0.00	-1.60	1.62	
6. 其他	101.68	-0.01	-0.03	-0.03	0.01	0.07	0.30	

說明：由於受查者延誤或更正報價，本表所載資料於公布後3個月內均可能修正。

資料來源：臺中市政府主計處

附表 3 臺中市營造工程物價指數變動分析表

115年6月

基期：民國110年=100

	權數 (%)	本月 指數	與上月比較		與上年同月比較		本年前6月指數平均與 上年同期比較		
			漲跌率 (%)	對總指 數影響 (百分點)	漲跌率 (%)	對總指 數影響 (百分點)	平均 指數	漲跌率 (%)	對總指 數影響 (百分點)
總指數	1000.00	121.27	0.16	0.16	8.35	8.35	117.69	4.89	4.89
材料類	666.19	118.31	0.16	0.10	6.27	4.14	115.73	3.49	2.31
水泥及其製品類	126.07	123.34	-0.21	-0.03	-2.93	-0.41	124.31	-1.90	-0.27
砂石及級配類	19.67	104.94	0.00	0.00	0.00	0.00	104.94	0.00	0.00
磚瓦瓷類	13.79	109.65	0.07	0.00	2.02	0.03	109.46	1.84	0.02
金屬製品類	225.64	103.12	-0.43	-0.08	8.79	1.66	99.31	2.91	0.56
木材及其製品類	21.99	102.30	0.12	0.00	0.47	0.01	101.20	-0.82	-0.02
塑膠製品類	21.24	123.29	0.25	0.01	14.76	0.31	115.25	7.16	0.15
油漆塗裝類	9.64	105.57	0.39	0.00	0.44	0.00	105.20	0.07	0.00
機電設備類	156.08	139.86	0.81	0.15	12.45	2.16	136.71	9.81	1.70
瀝青及其製品類	17.51	134.45	0.00	0.00	9.82	0.19	129.44	5.80	0.11
雜項類	54.55	121.28	1.09	0.06	4.14	0.24	117.42	1.54	0.09
勞務類	333.81	127.10	0.16	0.06	12.36	4.20	121.59	7.58	2.56
工資類	232.79	126.18	0.19	0.05	14.40	3.33	120.15	8.93	2.06
機具設備租金類	101.02	128.78	0.09	0.01	8.01	0.87	124.50	4.70	0.51

資料來源：臺中市政府主計處。

附表 4 臺中市近 6 個月營造工程物價指數變動分析表(與上月比較)

115年6月

基期：民國110年=100

類別	本月指數	最近 6 個月與上月比較漲跌率(%)					
		115/01	115/02	115/03	115/04	115/05	115/06
總指數	121.27	0.80	0.66	0.66	1.64	2.64	0.16
材料類	118.31	1.05	0.99	0.95	1.98	0.95	0.16
水泥及其製品類	123.34	-0.22	-0.15	-0.36	-0.41	-0.39	-0.21
砂石及級配類	104.94	-	-	-	-	-	-
磚瓦瓷類	109.65	-	0.07	-	0.04	0.12	0.07
金屬製品類	103.12	0.73	1.55	2.47	4.03	1.73	-0.43
木材及其製品類	102.30	0.30	0.17	0.40	1.28	0.28	0.12
塑膠製品類	123.29	0.19	0.33	1.30	10.78	1.71	0.25
油漆塗裝類	105.57	-	-	-	0.05	-	0.39
機電設備類	139.86	3.23	2.06	0.52	0.91	0.98	0.81
瀝青及其製品類	134.45	-	-	3.42	4.97	0.49	-
雜項類	121.28	0.17	0.03	0.38	1.72	2.07	1.09
勞務類	127.10	0.33	0.06	0.11	0.98	5.88	0.16
工資類	126.18	-	-	-	-	7.46	0.19
機具設備租金類	128.78	1.08	0.20	0.35	3.15	2.49	0.09

資料來源：臺中市政府主計處