

GLAT

GOOD LIVING @TAICHUNG

臺中

好生活

創意城市 · 生活首都

8月號

No.7 AUG. 2015



親子友善餐廳正夯

畫說台中 楊啓東畫筆下的豐原印象

台中好物產 迷倒世界的梨山茶

志工城市 抗癌志工蘇蔡彩秋醫心助人

美學台中 穿梭時光的溫感建築

市政APP 中彰投攜手增闢新航線、穿木屐躡鯪鯉創世界紀錄

ISSN 2410-5365



917724101536004

LINE

官方帳號好友數

慶祝臺中市政府

突破50萬

感謝支持，感恩回饋！
50份好禮大放送！



即日起加入臺中市政府LINE官方帳號好友
即可參加8/7(五)12:30-13:30舉行的on-air活動

抽便利商店200元商品卡

(活動詳情請至臺中市政府網站查詢)



馬上加入臺中市政府LINE官方帳號 輕鬆掌握臺中市
休閒活動 重大政策 停班停課訊息

讓孩子快樂、安全長大

前不久，八仙樂園驚傳粉塵爆炸意外，造成將近五百位年輕朋友燒燙傷，其中十三位是台中市民。在此，要再次表達我深切的遺憾與不捨。

我們十分疼惜這些受傷的年輕人，希望他們能夠挺過難關、早日康復，讓焦急的家長寬心；也要感謝醫護人員，不眠不休、夜以繼日搶救這些寶貴的年輕生命。在第一時間，個人除了略盡棉薄之力捐款給受難者外，日前也偕同家人率先捐出一百萬元，希望拋磚引玉，透過台中市社會救助金專戶募款，幫忙催生設立「中部地區燒燙傷重建中心」，讓傷者能夠就近獲得最妥善的醫療照護，也讓家屬能夠免去南北奔波之苦。

目前市府也正著手建立事前防範與事後搶救事宜的相關流程，希望做好未雨綢繆、防微杜漸的工作，以避免再次發生類似的公安事件。

每個孩子都是父母的心頭肉，提供孩子最好的生活條件與學習環境，讓他們快樂、安全長大，相信是所有父母的期望，這也是政府的責任。

本期封面故事介紹近年在台中相當流行的「親子友善餐廳」，這些餐廳願意站在父母和孩子的立場，提供育兒的父母一個可以安心用餐、聯誼，小孩也可以快樂用餐、玩耍的友善環境，這是一個成熟城市應有的表現。我們看到用心經營的親子友善餐廳，會將孩童的安全、健康和衛生視為優先考量，不只是純粹以獲利為重點，這樣的經營思維和策略，很值得肯定。

尤其特別的是，本身是社會企業的十方之愛樹上咖啡親子餐廳，讓親子消費間接變成了做公益。他們除了雇用經過適當訓練的身心障礙者外，經營的盈餘還會用來補貼十方啓智文教基金會長期推動的公益服務，像替有特殊需求的孩童提供早療服務等。他們的用心與努力，很令人佩服。

我們希望台中能成為一座適合育兒的城市，除了提供適合親子活動的友善環境外，也要提供友善育兒的軟體資源。因此，我提出零至六歲「台中托育一條龍」政策，這項政策主要關照有幼兒的家庭，結合幼兒園、托嬰中心、社區保母系統，希望打造全國最完善的托育制度，透過把關托育品質，減輕父母的負擔，而且可以兼顧財政永續，同時創造就業機會，該政策已經於今年7月1日正式上路。

孩子是我們的未來，為了孩子的笑容，我們都應該全力以赴，這樣台中才看得見希望。

台中市長

林佳龍

親子友善餐廳正夯

孩子的吃玩天堂

一座適合育兒的幸福城市，除了有良好的托育政策輔助和相關軟體資源，也要能提供適合親子活動的友善環境。而餐廳願意提供適合親子共同用餐的環境，讓育兒的父母有機會可以安心用餐，跟親友敘舊，不用擔心小孩吵鬧不休，影響其他客人用餐權益，可說是成熟城市的一種表現。這也是台中市目前發展中的一大趨勢和特色。

16 親紫屋

堅持分齡照顧孩子安全

18 QBee森林親子餐廳

沙坑積木塗鴉的玩樂天堂

20 十方之愛樹上咖啡親子餐廳

消費可支持社會公益



專欄 Column

文化台中
 Writer's Eye

04 掛在高地的驚歎號



劉克襄這樣玩台中
 Traveller's Eye

46 柳川小旅行



美學台中
 Architect's Eye

38 穿梭時光的溫感建築
 921地震教育園區





畫說台中 Painting Taichung

- 06 楊啓東畫筆下的豐原印象
豐原廟街 繁華再現

市政APP City Hall Apps

- 10 觀光起飛 翻轉台中
中彰投攜手增闢新航線
- 12 南屯老街見證百年風華
穿木屐躡鯪鯉創世界紀錄

漫遊和平 Travelling Taichung

- 22 爬山露營 賞月觀星
循「台8線」訪中部避暑秘境

台中好物產 Just Good

- 26 岩韻、花香、山頭氣
迷倒世界的梨山茶

我愛台中 | Love Taichung

- 30 一甲子的播音員
「放送頭」周進升的廣播人生



〈廟口〉（1993）楊啓東，見P.6

志工城市 Volunteers@work

- 34 抗癌志工醫心助人
蘇蔡彩秋撫慰病友跑第一

愛上行道樹 Living Trees

- 50 招蜂引蝶好遮蔭
柔情鐵刀木

音樂好生活 Life with Music

- 54 搖滾台中×山海屯
台中搖滾音樂盛會登場

文化活動月曆 Events

- 58 8月文化展演

1999 Q&A

- 62 Q&A：剛上路的「托育一條龍」政策有哪些補助？



迷倒世界的梨山茶，見P.26

發行人－林佳龍 總編輯－卓冠廷

編輯委員－吳超男、林尚賢、陳 瑜、陳文信、黃少甫、張淑君

執行副總編輯－林宜諄 執行主編－張馨方

企劃發行－台中市政府新聞局 / 台中市西屯區台灣大道三段99號文心樓8樓 /

(04) 2228-9111 分機15219 / <http://www.taichung.gov.tw>

編印－紅藍創意傳播股份有限公司 / 新北市中和區中山路2段327巷9號 / (02) 2240-1141

創刊日期－2015年2月1日 / 發行日期－2015年8月1日

工 本 費 每本40元 / G P N 2010400082 / I S S N 2410-5368 / 版權所有未經同意不得轉載

文 路寒袖 攝影 呂可喜

掛在高地的驚歎號



白冷圳是一項劃時代的工程奇蹟。

十七、八世紀，黑水溝白浪滔滔，台灣是冒險家的海上夢土，但攤開漢人移民史，榛莽遍布、血汗斑斑，大抵上仍是與天爭地、與大自然搏鬥的全紀錄。這樣的背景，反映在農業開發面向，是與天搶水的過程，而搶水的第一課，則是突破天然障礙，發揮創意，就地取材，興建水利設施，締造墾荒的奇蹟。

西部大開發 水利英雄崛起

眾所周知，台灣中央山脈屋脊聳峙，島國地形如湯匙的背面，儘管颱風、雨水多，但皆留不住四時水源，溪河滾滾，東西衝流入海。有水斯有財，這樣惡劣的生存環境，就考驗先民的智慧，因此，開墾史上的水利英雄輩出、故事傳奇忒多。在中部地區，十八世紀清朝時期，最著名的



路寒袖

本名王志誠，台中大甲人。
創作多元，涵蓋新詩、散文、繪本、攝影與歌詞等。
曾獲金曲獎、金鼎獎、賴和文學獎、年度詩獎、
台中市文學貢獻獎等，現任台中市文化局長。

是彰化八堡圳工程，大墾首施世榜（墾號施長齡）築圳遭遇瓶頸，獲神祕隱者「林先生」指示以筍截流，成功牽引濁水溪之水，灌溉了彰化平原萬畝良田，彰化二水鼻仔頭「林先生廟」，至今香火縷縷不絕。台中平原開發的濫觴，首推張達京，他以「張振萬」為墾號，鳩集六館業戶的資金，開鑿葫蘆墩圳，與平埔族「割地換水」，開發了大豐原地區千畝良田，從原住民地主手上換取大批的土地，並獲巴宰海族頭目阿穆賜給了六個妻妾，寫下「番仔駝馬」的傳奇，「田園某囡」雙贏兼收。

前不久，魏德聖導演的電影《KANO》爆紅，內容揭露了日治時期「嘉南大圳之父」八田與一的故事，「八田熱」發燒，成為家喻戶曉的水利英雄。其實，在台中地區，也有一位八田的東京帝國大學學弟名叫磯田謙雄，他參與了八田的烏山頭水庫興建之後，再受總督府委派，設計了台中白冷圳，引大甲溪水灌溉新社地區近千甲看天田，樹立了高地水利系統典範，其功績顯赫，堪與八田並論。

磯田謙雄 向天公借力

就水利設施興建的難易度來說，嘉南平原為平地，到處平曠綠野，從制高點的烏山頭引水，順著水往低處流的原理，由上而下，嘉南大圳自然水到渠成，而台中新社地區，地處偏鄉，屬山線丘陵階地地形，海拔五、六百公尺，山勢陡峭、地質多變化，到處都是山陵溪壑，地勢忽彎忽直、忽高忽低，興建區域水利系統設施，落差大、挑戰性更高。

從海拔 542 公尺的大甲溪上游白冷高地（和平區天輪里）引水，必須克服無數的山麓、溪谷等天險障礙，土木技師磯田謙雄，想到了物理學上虹吸管（siphon）現象，運用丘陵地形高低落差，不用任何幫浦等機器動力設備，僅靠著物理學上的大氣壓力，向天公借力，就將高地的水源輕而易舉地翻山越嶺，「吸引」到新社地區，讓千甲旱地變水田，造福偏鄉無數黎民百姓。磯田以三年半的時間，耗資 104 萬日圓經費，完成了傲視全世界的不可能任務。這樣的工程、智慧，堪稱台灣水利工程史上的典範，也是一個了不起的驚歎號。

倒虹吸管 插天山之歌

白冷圳水利工程，導水路全長 16.5 公里，原名「台

中州大南庄蔗苗養成所灌溉工事」計畫，自和平區白冷（大甲溪左岸）設進水口至新社大南，引水之路困難重重，遇山鑿隧、逢川造橋，除了明渠之外，主要的構造物有隧道二十二座，渡槽十四座，沉沙池、分水池、溢水門，以及名震八方、越過阿寸溪、抽藤坑溪、矮山坑溪的三座倒虹吸管等，此一鬼斧神工的工程，終於在 1932 年 5 月竣工，10 月 14 日舉行通水儀式。之後，其主幹陸續支出分圳，向外再擴增，提供了新社、東勢、石岡、和平、大坑等農業區的灌溉水源，並成為沿線居民的飲用水，可說是大新社地區居民的生命線。

此一遠東規模最大、最長的抽藤坑倒虹吸管水利工程，也於 2002 年名列「歷史建築」，成為台灣人的共同文化資產，這是台中人的歷史驕傲。

白冷圳興建迄今已逾八十載，雖然 1999 年的 921 大地震曾經受創，但水利單位斥巨資重建，目前新舊管線並陳，白冷圳的水，依舊扮演「母親之河」的角色，滋潤著丘陵土地，如搖籃曲般，淙淙琤琤，吟唱入新社居民的心坎裡。

台諺云：「呷溪水拜水頭、呷水果拜樹頭」。由於白冷圳之水彷彿天賜，得來不易，新社居民飲水思源，因此，每年 10 月份舉辦白冷圳文化節，進行謝恩活動。

水噹噹的白冷圳文化節

今年 10 月 10 日至 18 日，秋高氣爽時節，文化局也將擴大舉辦白冷圳文化節，除了與社區人士共同為「母親之河」慶生之外，設計更別出心裁，嵌入文化、宗教、產業元素，結合新社最富特色的九庄媽信仰，在地產業鏈（新社種植香菇，全台第一），再推出文化專車、圖書車、地景裝置藝術、白冷圳意象文創及故事繪本製作，要讓白冷圳能量倍增，除了具灌溉、民生用水功能之外，又能添增文化觀光風采，吸引外地遊客，造福地方經濟，讓新社地區乘著白冷圳的文化翅膀起飛。

竭誠歡迎全國民眾，雙十連假能結伴前來新社小城作客，看看歷史建築，尋訪先民筆路藍縷以啓山林的足跡，並參加九庄媽繞境，飲平安水、喝咖啡、賞花草、品嚐香菇大餐，體驗台灣最獨特、水噹噹的白冷圳文化。



1

豐原廟街 繁華再現

楊啓東畫筆下的豐原印象

文 白謙華 攝影 羅友辰 畫作提供 國立台灣美術館 照片提供 楊維哲、曾淑慧

豐原是台灣中部的重要大城，在 1960 年代經濟起飛時期，豐原的熱鬧繁華一點都不輸台中市。

出身豐原，一生奉獻美術教育，被譽為台灣早期藝壇水彩畫巨擘之一的前輩畫家楊啓東，用他精采的畫筆，記錄下當年豐原廟宇、夜色和街景的盛況。

位在山陵線下的豐原，最早是平埔族聚落，在漢人開墾之前，這裡一片環山秀翠，原民聚落間或其中，景色自然祥和。據說，平埔族呼喚此地為「泰耶爾墩」，意思就是「松柏林」，讚嘆森山林木的偉大與美麗。清光緒年間，台灣巡撫劉銘傳到此遊訪時，深受感動，還曾將此地稱為「富春鄉」或「小蘇州」。

豐原受惠於東勢林業的興盛，開發極早，對老一輩



1. 〈廟口〉（1993）描繪的是豐原中正路上歷史悠久的媽祖廟「慈濟宮」。
2. 豐原「慈濟宮」是在地居民重要的信仰中心，也是楊啓東重要的畫作主題。
3. 楊啓東的次子，台大數學系教授楊維哲，談起從小與父親相處的時光，彷彿歷歷在目。牆上畫作是父親1970年去美國賓州探望他時，留給他的寫生作品。

人來說，這座山城還有個更親切的舊名叫「葫蘆墩」。1886年，清政府在豐原設置地方行政中心「葫蘆墩巡檢司」，豐原逐漸發展商業，到了日治時期，豐原橫街仔附近店鋪陸續興起，逐漸成為今日熱鬧的城市。

被譽為台灣早期藝壇水彩畫巨擘之一的畫家楊啓東，出生於1906年的台中縣豐原圳寮。在他六十多年的創作生涯中，記錄下多幅台中的風景，其中跟豐原有關的創作更是不少，這些都成了今日人們追憶過去的重要憑藉。

獨具風格的藝術觀

素以風景畫與人物畫聞名的豐原畫家楊啓東，於1925年考入台北師範學校本科就讀，在日籍美術教師石川欽一郎的指導下，加上就學期間結識了李澤藩、藍蔭鼎、陳澄波、李梅樹等台灣前輩畫家，在同儕切磋下，美術天分深受啟發。然而，楊啓東的家境並不富裕，除了半工半讀，亦無法如同時期的畫家那樣赴日深造，只能憑藉自己自修苦學，博覽群書，培養出獨創的藝術觀，其早年筆法具有印象派與野獸派風格，晚年則走向風景人物的學院派寫實描繪。

1930年從台北師範學校畢業後，除了曾在營林所任職幾年之外，楊啓東一直都在台中擔任教師，前後長達

四十七年。他在葫蘆墩（豐原）、阿罩霧（霧峰）、北屯的小學都任教過，1947年8月後到當時的省立台中商業職業學校（現國立台中科技大學）教美術，教課之餘的繪畫題材都是在地的風景。

因小時候微胖而被爸爸暱稱為「邱吉爾」的次子、台大數學系教授楊維哲，猶記得小時候父親帶著他外出寫生的場景。「我家住在市前街上，對面就是當時的瑞德國小（後被徵收為縣府所在），從家到校門口不到一百公尺，大約是聽到學校打鐘再離開家門，還可以比老師早進入教室的距離。早期因為生活窮困，父親作畫都是到不遠的豐原市街，每次一畫就是兩小時。」楊維哲回憶說。

憶起孩提時看父親畫筆騰飛，楊維哲說，街景是無時無刻都在變化，倘若一日無法構思完畢，隔日必須再來，那攤車、景物、交通或光線的布局便有所改變，因此寫生特別考驗畫家的腦力與速度。「父親作畫的速度很快，下筆時早有構想，他將畫面都刻在腦海裡了。」

廟宇人生中見藝術

在楊啓東漫長的創作歲月中，「廟宇」曾是他致力關切的主題，其所繪的〈廟內〉（1958年，水彩，58.5x74 cm）是入選日展的重要作品。生長在日治時

期，楊啓東認為廟宇是最能代表台灣特色的風景，而廟宇所代表的意義不僅只是信仰，更隱含著人們追求幸福生活的信念。

1990年左右，楊啓東以豐原為藍圖創作的〈廟口〉，大膽且大量使用黑色與咖啡色，瑰麗典雅的用色，有別於當時代的畫家。楊啓東的畫作中，通常具有嚴謹的前、中、後構圖，可見傳統美學教育對於透視的重視。

曾淑慧是楊啓東八十四歲時所收的最後一位弟子，多年來深透研究老師的畫作，她表示，楊啓東老師特別喜歡在畫作中安排點景人物，「例如，這幅畫最後加上一對牽著手經過廟口的母子，巧妙點出了庶民生命力，以及當地的人文色彩。」這些細微之處，正呼應了楊啓東畢生提倡「人生、藝術、宗教合一」的美術教育理念。

畫作中所描繪的廟宇，正是中正路上歷史悠久的媽



楊啓東晚年仍保持寫生的習慣。

〈畫家小檔案〉

楊啓東（1906～2003）

號東穎，台中豐原人，1906年11月8日生。在台北師範就讀期間，受到恩師石川欽一郎純粹英國式水彩畫影響，以自然為師，習畫三年後獨創啓東式的不透明水彩畫。楊啓東早期的作品以水彩畫居多，五十歲以後的作品偏重油畫，啓東式的水彩畫及油畫為他爭得無數次的台展、府展、省展入圍，又陸續入選五次日本大潮會展、三次巴西聖保羅國際美展、六次入選法國藝術家沙龍，其中1965年作品〈陶窯〉榮獲法國藝術家沙龍銅牌獎，繼而獲聘為省展評審。



1. 豐原廟東小吃街總是人潮不斷。
2. 〈夜市街景〉所描繪的是慈濟宮旁熱鬧的廟東夜市。

祖廟「慈濟宮」，而廟旁一條小巷弄（167巷）則匯聚了許多小吃攤，即今日豐原「廟東夜市」所在，巷裡攤商吆喝，販售擔飯小食，是豐原最熱鬧的小吃街，無論白天黑夜總是車水馬龍、人來人往，相當熱鬧。

入夜迷醉的繁華街景

早年，日本人在台灣發展林業，豐原因有大甲溪與鐵道之便，因此設有出張所，成為台灣三大木材集散地之一。日治時期，豐原的大街慢慢成形，今日中正路即是最繁華的街道之一，磚造的豪華樓房接連，交織成一片繁華景象。在楊啓東的畫作中，有一幅名叫〈夜市街景〉（油彩，79x113 cm），正是描繪當時人們的生活大場景。

〈夜市街景〉原名應叫〈富貴巷〉，那是楊啓東在1985年左右創作的50號油畫。畫中所描繪的應是慈濟宮周邊的場景。早年，宮廟旁歷史悠久的廟東夜市，白日



2

香火鼎盛，入夜攤商吆喝，日以繼夜的熱鬧，讓豐原成為人人嚮往的大都市。曾淑慧老師表示，這幅畫作對於市井街景的氣氛掌握獨到，楊啓東巧妙的在畫面右邊利用白色招牌展現張力，左邊則有樓房與延續一個接著一個的攤販，加上遠方五光十色的大樓暗示，鋪陳出夜的繁華。

若是詢問當地耆老，不少人尚且記憶當時場景，像府前街還曾經被稱為「豐原電影街」，包括在府前街和市前街交叉路口，日治時期建造的戲院「豐原座」、在府前街市場入口160巷旁的「金豐戲院」、府前街和信義街交叉路口的「華津戲院」，而當今寶雅百貨的位置則是昔日的「大華戲院」……儘管時空場景遷移，如今這裡依舊是紅男綠女相約出遊的不夜城。

美術教育的啓蒙者

楊啓東轉任職省立台中商業職業學校後，舉家遷徙到台中市自治街，自此之後畫作主題轉為描繪柳川景色，街坊打水洗衣純樸之景，記錄台中市難能可貴的一面。任職期間，楊啓東致力於美術教育，指導學生參加全省美展屢獲佳績，據說當時是全省成績最好的兩所學校之一，與新竹師範學院並駕齊驅。

楊啓東一生奉獻美術教育，奠定了中台灣的美術根基，影響後輩畫家不計其數。「人生晨露，藝術千秋」正是楊啓東最常勉勵藝術同好的座右銘。

曾淑慧曾於1990年記下恩師口述的人生觀，當時楊啓東以一句話縱貫自己的藝術觀：「平行六面體的幸福人生觀。」他認為，只要做到健身、堅志、奠定經濟基礎、子女教育、立志做大事、享受餘生這幾項，就能無愧這只有一次的人生。

楊啓東進入耳順之年後，還立志仿效清朝郎世寧畫〈百駿圖〉的精神，花了十一年時間完成百幅描繪台灣女性之美的〈百美圖〉系列，接著又挑戰了〈百景圖〉。熱情灑脫，果然是這位畫家一生的寫照。

畫家逸事

楊啓東一生堅持「四不」（不抽煙、不喝酒、不賭博、不嫖妓），「二好」（好作畫、好讀書），他的藝術理念是「五多」（多看、多讀、多畫、多接受別人的批評指導、多運用智慧思考與揣摩）。楊維哲教授回憶，最記得父親幽默風趣的一面，總是在晚餐桌上表演說笑給孩子聽，模仿人物維妙維肖，總是逗得大夥哈哈大笑。楊啓東能畫也擅筆，評寫藝界人物精妙，也寫詩詞、散文，作品屢屢見刊，是當年叱吒畫壇的人物，亦為中部美術協會、春秋美術會、中部水彩畫會之創辦人。



觀光起飛 翻轉台中 中彰投攜手增闢新航線

文 / 圖 楊文琳

「台中走出去，世界走進來」，曾任華信航空董事長的台中市政府觀光旅遊局長陳盛山，上任半年已跑遍全台中二十九區，並逐一拜訪國內外航空公司，鎖定距台中三小時航程的亞洲各大都市，爭取增闢航線和航班，要為台中打通觀光的任督二脈。

台中清泉崗機場的國際航線，原本只有越南河內、胡志明市、韓國首爾、香港、澳門以及日本沖繩六個航點，不過最近一口氣增加了多條新航線，讓台中的天空愈來愈熱鬧和國際化起來。

台中市政府觀光旅遊局長陳盛山說，航空是出入國際城市最便捷的通路及重要口岸，要成為國際大都市的前提，需要擁有國際觀光知名度及多條國際大都市的航點。而要提高台中的國際觀光知名度，首先要整合觀光資源，並與國際旅遊通路接軌，這得先從開

闢國際航線、航班，引入國際旅遊入境市場，和找出台中及中台灣觀光亮點做起。

為了開闢新航線，陳盛山逐一拜訪國內各家航空公司，並在短時間內就繳出漂亮的成績單：遠東航空於6月新增台中到日本大阪航線；中國國航於6月飛航台中與四川成都；立榮航空將於10月加開首爾航線；華信航空也將分別於7月及10月以包機方式飛行日本長崎、大分航線，未來將由包機擴及為定期航線；目前亦正在協調國內外航空公司飛航台中與日本東京對飛航線。

招徠亞洲客 愛上台中市

曾經飛遍國際各大城市的陳盛山認為，三小時左右的飛行時間，對旅客來說最為舒適，因此他鎖定距台中三小時航程的亞洲各大都市，甚至是五小時航程內的東南亞各國，以軸輻式開發航線航點和城市對接，讓城市間的交流更熱絡。同時，也希望透過新航線的開闢，

讓亞洲遊客「中進中出」，留在台中、愛上台中，並刺激在地消費，帶動中台灣大量觀光效益。所謂「中進中出」，就是航線和人流從台中入境，也由台中出境，即引導國際旅遊行程進入台中觀光市場，使旅客入住台中至少兩晚，並讓遊程的規劃分布至中台灣各縣市觀光景點。

不過，想要吸引國民旅遊及國際旅客，就必須要有精采豐富及完整的觀光亮點。陳盛山說，旅遊不外乎「食、衣、住、行、吃、喝、玩、樂、買」，觀光就是生活體驗，感受當地人民的生活步調和呼吸。因此，觀光旅遊局同步規劃山、海、花、都觀光亮點與資源整合。也將年度的所有活動分季分月，結合旅遊業者的套裝行程。從1月到12月，台中市的重大活動包括：中台灣元宵燈會、媽祖文化節、台中花都藝術節爵士音樂嘉年華、自行車節、溫泉觀光季、新社花海等，都可吸引各地旅客前來體驗。

觀光旅遊局在亞洲各國的旅遊產品推介會上，就不同的市場作不同的旅遊產品規劃，以日本市場為例，即選擇與日本有淵源的地區進行推介，如新社百年水利白冷圳、種苗場、中區的台中公園、刑務所演武場、文學館、及宮原眼科等，規劃日本的觀光遊程或Long Stay套裝行程，讓日本遊客感受日本前人的智慧與奉獻。此外，港澳旅客是來台的第三大客源，台中許多的觀光亮點如休閒農業結合溫泉旅遊、文化活動結合文創產業、豐富多元的美食、呈現悠閒的生活型態，都足以吸引港澳遊客來細細品味。

因此，陳盛山7月初也邀請了香港二十二家大型旅行社業者，到中台灣踩線勘查新行程，走訪國家歌劇院、草悟道、東勢採果、人文茶館品茗及品嚐台中市特色糕餅等，並特別安排到國際環保球場——霧峰高爾夫球場打球，踩線團員們看到球場上因為不使用除草劑，出現了蚯蚓鑽出的小土堆和光蠟樹上的獨角仙，驚喜之餘更是津津樂道。這一趟台中行，讓他們深刻認識台中的慢活樣貌，紛紛表示將研究如何把走訪的景點加入旅客的套裝行程中。

結合中彰投 齊力拚觀光

陳盛山進一步指出，目前從台中的出境旅客比入境台中的旅客人數多，為吸引更多遊客入境台中，而且留在台中，因此需要和旅行業者、航空業合作，「水幫



1.2. 台中市政府觀光旅遊局積極新闢國際航線，讓觀光客「中進中出」，帶動中台灣的觀光效益。

魚、魚幫水」，就如同投手、捕手要有默契一樣，才能把遊客好好「接」住。因此決定結合彰化、南投的旅行業和地方溫泉、文化、民俗及導覽協會，一起動起來拚觀光。下一步合作範圍，更將擴大到苗栗、中彰投及雲嘉地區，讓遊客從台中清泉崗機場入境後，一程多站，多元化旅遊商品，要將觀光客留在中台灣。

陳盛山說，即將營運的台中國家歌劇院及嘉義的故宮南院，未來都將是中台灣的觀光新亮點，而高爾夫、棒球、自行車等運動休閒觀光，也值得向港澳、新加坡等地推廣，更可以向日、韓等高緯度國家招手，讓他們在冬季時來台中運動兼觀光。規劃中的套裝行程，將結合航空公司，推出婚禮、高爾夫等主題行程，讓旅客來台舉行婚禮、打高爾夫。飯店業者也配合推出星級餐點，讓商務旅客來台中聽歌劇、吃美食，離台前還能下單巨大、美利達的腳踏車，希望藉由觀光充分帶動地方產業。

「兩條腿跑步的行銷不夠快；用長翅膀飛翔的行銷比較快，」陳盛山強調。觀光旅遊局最近還與華信航空合作彩繪飛機徵圖活動，將徵圖首獎的中彰投觀光旅遊意象，彩繪在華信新購的波音737-800客機上，該架飛機並長駐清泉崗機場，定期由台中往返亞洲航線及各大機場，為中彰投觀光旅遊代言，並提升中台灣的觀光知名度與能見度。



南屯老街見證百年風華

穿木屐躡鯪鯉創世界紀錄

文 高永謀 圖 黃政偉

2015年6月20日，適逢端午佳節，
台中市南屯老街擴大舉辦穿木屐躡鯪鯉活動。
在市長林佳龍的帶領下，
5,008人穿木屐踩街遊行，
創下「最多人穿木屐聚會」的金氏世界紀錄，
除了推廣百年傳統文化，
亦成功行銷南屯區老街的美食、觀光。

位於台中市南屯路與萬和路口的南屯老街，俗稱「三角街仔」，清領時期雍正、乾隆年間，拓墾之風鼎盛，移民湧集，打鐵店鋪、商店、販仔間林立，於是有「犁頭店」舊地名的稱呼，為台中盆地開發的起源，因而被譽為「台中第一街」。

見證台灣歷史風華

南屯老街以犁頭店福德廟、萬和宮等廟宇為其信仰中心，開發時間可追溯至清雍正、乾隆年間，迄今已逾300餘年；現仍保留日式、閩南、巴洛克等不同風格的建築物，傳統的農具、鐸錫、打鐵、米香、種苗店家依然健在，見證台灣各時期的歷史與風華。

南屯老街原為台中盆地的運輸要塞，一度昌盛、繁榮，但隨著經濟結構變遷、交通幹道轉移，亦隨之沒落，但仍保有昔日風貌，S型的牛車街道，娓娓訴說老台中的風華。坐落在南屯老街數條巷道內的小吃與美食，無論糕餅、肉圓、麻糬或麻茅湯，是伴隨當地居民成長的好滋味，同時佳傳千里，成為台中重要的傳統產業之一。



5,008位民眾腳穿木屐，參與「穿木屐躡鯪鯉」活動，創下新的金氏世界紀錄。



1. 民眾穿木屐用力踩踏南屯老街，連外國遊客也熱情參與。



2. 在市長林佳龍與英籍認證官John Garland的見證下，將南屯區最獨特的端午慶典活動推上國際。

每年端午節，台灣多地舉辦划龍舟競賽，但南屯老街慶祝端午節的方式，卻是穿木屐躡鯪鯉。當地居民腳踩木屐，沿著萬和宮的周邊，用力踩踏街道，發出巨大聲響，以喚醒古稱鯪鯉的穿山甲，祈求地方來年平安、豐收；而鯪鯉翻身，更蘊含人才輩出、財源廣進之意，穿木屐躡鯪鯉活動因此深受重視。

台中的無形文化資產

相傳，南屯老街在墾殖之後，動物紛紛遷移他處，唯獨鯪鯉鑽入土中，與人類共存，更有一隻金色鯪鯉，在地底沉睡。當地居民深信，南屯老街正位在一個巨大的鯪鯉穴上。自古以來，因為鯪鯉全身披滿鱗片，加上其翻鬆泥土、有利農耕，因此被視為可帶來吉祥、幸運的神獸。

然而，鯪鯉晝伏夜出、不耐高溫，端午節正當酷暑，其活動力大減，甚至窩居地底，連夜晚也懶得翻動土壤。於是，自日治時期起，當地居民總在端午節時製造聲響，以喚醒沉睡的鯪鯉；到了20世紀60年代，蛻變成小規模的趣味競賽活動，80年代後，在地方耆老的倡議下，發起穿木屐躡鯪鯉，一直延續至今，堪稱台灣最獨特的端午節慶典活動。

此後，每年端午節正午時，當地居民舉辦請神儀式，敬邀犁頭店福德廟福德正神、萬和宮媽祖坐鎮。南屯老街附近有東、西、南、北四個原作為抵禦盜匪入侵的隘門，當地仕紳在請神儀式後，會分別向四個門膜拜，祈求風調雨順、國泰民安。祭過隘門後，當地居民

便魚貫而出，木屐的喀喀聲響遍整個南屯老街，趣味洋溢、熱鬧非凡。

2008年，南屯老街的木屐躡鯪鯉活動，被台中市政府登錄為「民俗及有關文物」類別的無形文化資產。為彰顯地方形象，南屯區公所將鯪鯉訂為南屯區吉祥物；並於2013年舉行公仔命名票選，最後由象徵木屐聲的「咖咖」脫穎而出，代表當地居民對木屐躡鯪鯉活動的強烈認同。

因為過去並無此項活動的紀錄，為了將此活動推廣至國際，台中市政府特為南屯老街穿木屐躡鯪鯉活動，向金氏世界紀錄認證單位申請認證。當天在英國籍認證官John Garland的親自確認下，5,008位民眾共同創造了新的金氏世界紀錄。

最特別的端午慶典

南屯老街此次擴大舉辦木屐躡鯪鯉活動，除了重頭戲穿木屐躡鯪鯉創造金氏世界紀錄外，還有一系列的慶典活動，如蚊子電影院、趣味競賽、社區文創嘉年華擺攤，與群星慶端午晚會等，參與單位包括台中市的學校、社團、在地團隊與街頭藝人，將人文歷史、信仰節慶與常民生活融於一爐，讓台中市的端午節別具風味。

多年以來，南屯老街居民致力保存穿木屐躡鯪鯉活動，透過擴大舉辦、眾人共襄盛舉，可讓更多台中市市民與外縣市民眾體認到，台灣端午節慶典活動，除了吃粽子、划龍舟，還有彷彿嘉年華會的穿木屐躡鯪鯉活動，更能刺激消費、觀光，活絡南屯老街經濟！



孩子的吃玩天堂 親子友善餐廳正夯

文 李政青 攝影 羅友辰 圖片提供 樂爸

一座適合育兒的幸福城市，除了有良好的托育政策輔助和相關軟體資源，也要能提供適合親子活動的友善環境。餐廳願意提供適合親子共同用餐的環境，讓育兒的父母不用擔心小孩吵鬧不休，影響其他客人用餐權益，可說是成熟城市的一種表現。而這也是台中市目前發展中的一大趨勢和特色。

週日下午，林洹君（化名）正開心的和同事吃飯，轉頭望向窗外，忽然看到熟悉的身影，原來那是老公帶著未滿一歲的女兒和她打招呼。本來顧慮同事聚餐，不方便小孩帶出門，但女兒在家裡吵著要媽媽，老公被鬧得受不了，還是帶過來了。

自從兒子阿成滿八個月後，親子作家樂爸幾乎走遍全台各大親子餐廳，據他觀察，這一兩年來，台中、台北開了好多這類主題餐廳，「從2014年年底到現在，幾乎每個

月都有一家新開幕，年初的時候甚至一個月新開了兩、三家。」愈來愈多父母喜歡親子餐廳，主要就是為了兼顧能夠好好吃飯，又能同時帶小孩的雙重需求。

在一座適合育兒的幸福城市裡，除了有良好的托育政策輔助和相關軟體資源外，也要能提供適合親子活動的友善環境，例如哺育設施、親子廁所、親子餐廳、親子館或公園等。而店家願意提供適合親子共同用餐的環境，讓育兒的父母有機會可以安心用餐，跟親友敘舊、交流育兒經驗，不用擔心小孩吵鬧不休，影響其他客人用餐權益，可說是成熟城市的一種表現。這也是台中市目前發展中的趨勢和特色。

市面上的親子餐廳琳瑯滿目，光以價位而言，從消費總價2、3百元，到兩大一小價格破千都有。以經營特色來說，有的重餐點、有的重玩樂，從消費者的觀點，到底什麼價格搭配什麼樣的内容才合理？樂爸認為，有許多細節可以觀察。

親子餐廳差異大

以餐點來說，重「玩」的餐廳，菜單大都較簡單，樂爸表示，「親子餐廳要講究到跟一般餐廳一樣，比較不容易。」以他的經驗來說，十家親子餐廳，大概有六家的餐點都是速食，「薯條、雞塊、漢堡、義大利麵，有的料理包加熱就可以送了。」真正會提供實實粥的餐廳，十家裡面不會超過五家。由這個基礎往上調整，餐點的速食愈少，老闆通常愈用心。即便提供速食，講究一點的也會強調非油炸或使用氣炸鍋，有的則認真到連菜都是自己種的。

至於遊戲項目就五花八門了。有的只有一個沙坑也稱為親子餐廳，有的玩具多到一到三層樓都是。光是沙坑，有的是一般的土沙、有的用白沙，近年採用決明子沙坑的已愈來愈多，最近樂爸還去了一家用小玻璃珠當沙子的餐廳。有的強調餐廳內使用的玩具品牌，例如台中有家親子餐廳，裡頭有全套的「Mother Garden」木製玩具，雖然餐點普通，仍然吸引不少爸媽衝著名牌而去。另外，近年還興起一種桌遊店，提供針對小朋友設計的桌遊，但樂爸認為，整體環境就沒有親子餐廳這麼親善了。

由於親子餐廳裡有很多小朋友，為了避免不小心傳染疾病，餐廳都有特殊的防範做法。有的會用酒精消毒、有的標榜用醫療等級的器材蒸氣消毒，甚至有些餐廳在進去之前會先幫大人小孩消毒。像許多親子餐廳的遊戲區規定，不能穿鞋子進去，有的則要求一定要穿襪子，相關規定最好在出門前先詢問清楚，以免造

成不便。為了顧慮安全，有的會有分齡措施，或者安排專人在遊戲區帶小孩，讓爸媽能安心吃飯。

在樂爸眼中，經營親子餐廳非常不易，「光是維持遊戲空間、不斷更新玩具就要不少花費，如果餐點還不錯，收費都不便宜。」許多親子餐廳每逢週末假日人滿為患，平常時段卻門可羅雀，業者為求生存，也會在平常日推出許多活動，例如說故事、折氣球、變魔術、親子律動等來吸引客人。

親子友善空間選擇多

當然，也有人不喜歡親子餐廳，像林洄君就是一例，除非要和親友聚餐聊很久，怕孩子無聊，她才會去。「一般親子餐廳吃的都不怎麼樣，好一點的人很多，排隊排很久，不然就是至少要提早一個禮拜預約，蠻麻煩的。」林洄君說，如果要玩，她最愛帶女兒去的是國立台灣美術館裡頭的兒童遊戲室，裡頭遊戲設施很多，一旁還有兒童繪本區，不但可以消磨許多時間，而且是免費的；像許多書局內部都設有兒童閱覽區，也是她熱愛的選擇。

如果要吃，林洄君建議選擇親子友善餐廳就好，「很多餐廳不標榜是親子餐廳，但是友善設施做得很好，有兒童餐具、兒童椅，甚至兒童馬桶。」她還遇過餐廳內有故事書給小朋友看的。樂爸也認為，台中畢竟是個都會區，一般餐廳都有兒童餐具、兒童椅等親善設備，只要不去那種很安靜的咖啡館、或者情侶多的餐廳，帶小孩出門用餐不是太困難的事。尤其台中百貨公司多，「至少都有尿布台、育嬰室，有的甚至有親子館，逛起來挺方便的。」

如果要遠離市區，樂爸推薦台中郊區的庭園餐廳、農場餐廳或景觀餐廳，因為「這些餐廳很歡迎家庭客群，戶外空間又大，很適合小孩子。」只是這些地方通常要自行開車比較方便，較適合假日出遊。另外，台中市目前設有許多觀光工廠，例如台灣氣球博物館，就有不少適合小朋友的體驗活動，也是推薦親子同遊的好去處。



為了兒子阿成，樂爸特地拜訪了全台不少親子餐廳，還把他的心得集結出書。

親紫屋

堅持分齡照顧孩子安全

文 李政青 攝影 羅友辰

中午時間到了，一組組家庭魚貫而入，爸爸媽媽手拿單眼相機帶著小朋友，有的連阿公、阿嬤也全員到齊，如此慎重，為的是要幫孩子辦場一生一次的「抓周」儀式（編注：慶賀寶寶滿周歲的傳統習俗，以此判斷幼兒日後長大可能從事的行業）。

這裡是「親紫屋」，可以說這是家親子餐廳，但老闆菲爸、菲媽更喜歡的說法，則是「親子互動的遊戲屋」。放眼六十多坪的空間，最醒目的是一大片遊戲區，裡頭有小車子、積木、扮家家酒、娃娃，以及各式各樣數不清的玩具，幾乎每個小朋友一進門就往這邊直衝過來。

為了女兒而開的店

一開始，菲爸、菲媽只是想要自己的女兒菲菲有個可以安全活動的空間。菲媽回憶，「菲菲一歲的時候，我們覺得要去外面找個適合小朋友爬的地方，有塌塌米的都不容易，這樣小孩的腳會受傷。」兩人探訪市面上許多親子餐廳、或親子友善空間，卻都覺得不盡理想。菲爸舉例，「有的餐廳只是多個溜滑梯也叫親子友善空間，但沒有規劃完善的話，這個溜滑梯反而造成危險。」有的親子餐廳賣小火鍋，但小孩子很容易打翻，菲爸看了也直搖頭。尋尋覓覓，最後兩人乾脆自己租了一個有吧台的空間，準備一些簡單的東西邀請朋友一起來，想不到媽媽們都喜歡這樣的環境，最後乾脆開起店來。



親紫屋貼心設置寬敞舒適的哺乳室，同時也是孩子換抓周服裝的更衣室。

有別於目前市場上常見的親子餐廳都不限年齡，菲爸從一開始就根據菲菲的需求，限定只收零到三歲的小孩，「小孩要分齡，不然大小孩橫衝直撞，很容易嚇到小小孩。」他認為，零到三歲剛好是同一個發展階段，放在一起比較安全。

安全健康是優先考量

在空間設計上，他們沒有找設計師，主要從自己是父母的角色出發，思考家長和孩子會有什麼需求來規劃。偌大的遊戲區全部鋪上軟墊，用餐區席地而坐，桌子可以隨時根據客人人數調整，一歲以內的小小孩也有專屬的兒童座椅。洗手間有兒童坐墊，備品齊全，從乾洗手、小紗布、濕紙巾到尿布通通有，一旁也有專屬哺乳室供媽媽使用。菲爸、菲媽很重視環境衛生，每天營業前，餐廳裡每個角落一定用酒精擦拭一遍，客人都要穿襪子才能進門，如果忘記帶的話，店裡也提供自由投幣的襪子使用。

店裡的餐點也是一大重點。為了兼顧美味與健康，食材每天都是員工親自上菜市場採購，吃起來是一般媽媽會做的家常料理。寶寶粥是一大特色，剛開始這是菲爸煮給菲菲吃的，後來乾脆多煮一點，讓店裡的小客人



開關五感課時，就算報名人數寥寥無幾，時間到了，該開就開，菲爸笑道，「至少有菲菲。」如果員工有小孩的話，甚至可以帶來一起上班。

開餐廳之前，菲爸原本自己開公司，「以前每天穿西裝，現在每天拖鞋短褲。」談起店裡生意，「這邊一個月的營業額，以前一個晚上就做到了。」儘管辛苦，菲爸仍然堅持理想，「開親子餐廳不能用商人心態來做，一旦想賺錢就做不好了。」

也能一同享用。下午茶考量到營養，堅持不要炸雞、薯條，供應的是三明治、沙拉、水果、麵包。如果孩子需要喝奶，一旁也有冷、溫、熱開水隨時供家長泡奶使用。

以同理心體貼父母

開幕以來，配合家長需求，親紫屋增加愈來愈多的服務，目前最常舉辦的是抓周，幾乎每天、每個時段都有。一開始是媽媽們問有沒有抓周儀式，開始舉辦之後，許多人又問有沒有證書、主持人，各種配備擴充到現在，來抓周的孩子們不僅有數十套抓周服飾可以選擇，還有舞台和專屬攝影師拍照留念。每個月舉辦一至兩次的「親子五感課」也是新嘗試，菲媽表示，「小孩子開始學走學爬的時候，可以講故事、做些美術之類的小東西讓他們發揮，增加認知，最主要是媽媽帶孩子做的經驗很好。」每次五感課的主題不一樣，像前陣子端午節時，就以此為主題，先講故事讓小朋友加深印象後，再動手做出小小的粽子。

或許深知為人父母的心情，親紫屋的做法都十分體貼。收費上，小孩餐點不收費，只收大人的，連抓周都不需要額外費用，一樣只收大人的餐點費。一開始



1. 親紫屋的遊戲區有各種玩具，深受小朋友喜愛。
2. 店內餐點強調營養健康，每日現做。

小檔案

- 📍 台中市西區向上路一段一號2樓
- ☎ (04) 2301-5383
- 🕒 週二至週日，11:30至20:30。
- 💰 午晚餐大人一位250元，下午茶大人一位200元。小孩不收費。
- ➔ 適合對象：零到三歲幼兒。

QBee 森林親子餐廳

沙坑積木塗鴉的玩樂天堂

文 鍾敏 攝影 羅友辰

「因為我們幾個好朋友在帶孩子一塊兒上餐廳時，常常被人家嫌小孩吵鬧，因此才興起了開親子餐廳的念頭。」自己是兩個孩子媽媽的楊小姐，坐在面對著庭院草坪的大片玻璃窗前，滿臉笑容的說。或許，就是這份「推己及人」的心，才讓開張僅短短一年多的QBee森林親子餐廳，深受許多消費者的認同與喜愛。

位於台中市北區梅川西路三段的QBee森林親子餐廳，坐落在一片高大濃密的小葉欖仁行道樹旁，這棟小巧潔白的老房子，像極了森林裡的小屋，在一排單調乏味的都市建築裡，顯得格外引人矚目。聊到店名的由來，楊小姐說：「我先生是台南人，他的小時候，台南有一間他很喜愛的雞蛋糕店叫做『Q-Bee』，『去吃Q-Bee』就象徵著一份令他難忘的童年回憶。因此，我們就把這間店取名為『QBee森林親子餐廳』，希望來這裡用餐的孩子們，也能在此感受到一份幸福的溫馨滋味，成為他難忘的回憶。」

以孩子需求 作為出發點

因為是親子餐廳，無論在空間規劃或餐點設計上，都是以孩子的需要與喜愛為出發點。綠草如茵的庭院角落，是孩子們最愛的大沙坑，裡頭鋪滿了潔白的白玉沙，旁邊設有洗腳區，許多孩子在這兒一玩就是一下午。正對著沙坑的是一間玻璃屋，裡



面設有兒童繪本閱讀區，媽媽們可以安心坐在這兒用餐，同時留意在戶外沙坑玩耍的孩子。玻璃屋裡有一排又寬又深的沙發座椅，可以讓還不會走路的幼兒，在這兒爬行或小睡，深受媽媽們的喜愛。「其實，這排沙發是個美麗的意外。」楊小姐說：「這裡原本是一片寬約一公尺的水泥平台，我們在搭建玻璃屋時，本來是想要把它打掉的。可是，因為經費有限，為了省下打除的費用，因此靈機一動，做了一排海棉厚墊，把它變身為沙發座。一開始，還擔心這麼深的沙發座會很難坐，沒想到誤打誤撞，它反倒成為帶著幼兒的媽媽們的搶手座位。」



走上二樓，整片牆面的樂高積木區及塗鴉區，提供孩子們發揮想像力和創造力的空間。「為了避免含有塑化劑成分的低價玩具危害孩子的健康，這裡全部都是正版的樂高積木，希望家長們可以放心的讓孩子在這裡玩耍，不用擔心損及孩子的健康。」楊小姐指著疊在牆角的一盒盒積木說。除了這些看得到的硬體設施外，餐廳裡的布置充滿童趣，還有一種對孩子友善、關愛的氣氛，或許，這就是QBee森林親子餐廳最大的特色。

只提醒安全 不責備孩子

「常常有客人說，來這兒用餐有一種『回鄉下外婆家』的感覺。」當客人一進門，從帶位到點餐，服務人員臉上會帶著親切的笑容，一邊介紹環境、一邊引導客人選擇適合的座位，最重要的是，對待小朋友的態度，像是招呼自己親友孩子似的。「當然，三不五時一定會遇到行為脫序的小孩，但是我們的方法是只提醒他要注意自己及身旁其他小朋友的安全，而不是開口責備孩子的行為。因為，當初我們就是受不了自己的小孩常常被餐廳的服務人員指責，才決定自己開餐廳的啊！現在，怎麼可以用同樣的方式來責備小孩呢？」

有了這一份用心，目前QBee森林每逢週末假日，幾乎從早滿到晚。為了維持服務品質，週末有兩小時用餐時間的限制，並希望客人儘量事先預約訂位，以免到了現場因久候而影響興致。楊小姐說：「不少客人選擇在我們這兒辦生日派對，也有些年輕媽媽們會在我們這裡開同學會，還有就是幼兒園謝師宴的聚會活動。如果有這些需求的客人，我們可以提供三小時的包場服務，並供應自助式餐點，以避免大家現場點餐的混亂與困擾。」

QBee森林在餐點上提供了非常多樣化的選擇。例如，適合六歲以下幼兒的餐點有三種：「小飛機麵包捲」、「依比鴨鴨義大利麵」及「圓仔干貝粥」。在早午餐時段，供應中式番薯粥，也有提供西式的法式吐司和烤雞腿堡等；午餐和晚餐則供應不同口味的義大利麵、燉飯和焗烤、日式烏龍麵及丼飯，以及鍋物、簡餐和牛肉麵；非用餐時間，則備有輕食及各式飲品，甚至還貼心的為吃素的客人準備素食餐點。「雖然我們的餐點不能跟五星級大飯店相比，但是每一樣都是非常用心設計出來的，目的無非是希望喜歡西式或中式食物的大朋友和小朋友，都能在菜單上找到他們喜歡吃的食物。」楊小姐說。



1. 為了營造歡樂的用餐氣氛，餐廳特別為六歲以下幼兒設計可愛兒童餐，很受小朋友歡迎。
2. 明亮的空間與簡單別致的擺設，讓客人一進門就感受到一股溫馨友善的氣氛。

小檔案

- 📍 台中市北區梅川西路三段68巷1號
- ☎ (04) 2202-8666
- 🕒 週一至週四8:30至17:00、週五至週日8:30至20:30（暑假時間另有調整）
- ➔ 適合對象：六歲以下幼兒。

十方之愛 樹上咖啡親子餐廳

消費可支持社會公益

文 鍾敏 攝影 羅友辰

走進位在西屯逢甲商圈附近的這棟建築，感覺上很像是走進某家幼兒園附設的餐廳。一樓前半部，是挑高的用餐區，整片朝東的玻璃牆面，讓室內灑滿了明亮的光線，襯著輕柔的音樂，洋溢著一股開朗而溫馨的氣息。用餐區後方，是一間同樣以玻璃隔開的寬大兒童遊戲室，地面和牆壁上都鋪設了厚厚的軟墊，木製的攀爬斜坡，連結到角落裡深受幼兒喜愛的大球池。在矮矮的小書架上，陳列著許多適合幼兒閱讀的繪本。另外，還有幾顆大型彈力球，隨意散置在遊戲室。幾位媽媽帶著一、兩歲的幼兒在裡頭嬉戲，孩子臉上掛著開心的笑容，邁著還不太穩健的腳步，在遊戲室裡四處探索。這就是「十方之愛樹上咖啡親子餐廳」。



由十方文教基金會所設立

來到樹上咖啡親子餐廳，得先認識一下「十方啓智文教基金會」。二十九年前，魏吳雙雙女士創設了以提供特殊孩童早期療育、職能療育及職前訓練為主要目標的十方文教基金會，在她不幸車禍過世後，由目前的執行長魏振豐接手，繼續推動基金會的各項工作。這麼多年來，基金會一直秉持尊重、扶持與博愛



1. 2. 十方之愛樹上咖啡親子餐廳，用大面玻璃區隔用餐區和遊戲區，讓父母可以安心用餐，孩子可以放心玩耍。



小檔案

📍 台中市西屯區福吉街15號

☎ (04) 2452-2703

🕒 週二至週日10:00至20:00、週一公休

➔ 適合對象：六歲以下幼兒。

的精神，在台中地區推動智能障礙青少年的啟智教育與啓能訓練，希望他們長大後能具備自力更生的能力回歸社會，以減輕家庭及社會的負擔。

四年前，基金會針對一般家庭的學前幼兒開設了「兒童發展資源館」，以新手爸媽為服務對象，由資深的專業幼教老師針對兒童各階段的發展問題，提供家庭教育與兒童發展課程，希望讓每位零到三歲的幼兒，都能在語言、好奇心、社交與智能等四大領域，有優質的發展。「四年來，我們服務了數百個家庭，現在這些課程，幾乎是一推出就秒殺額滿，」自稱是「若愚老爹」的魏振豐說：「為了服務來兒童發展資源館上課的家庭，我們才在館內另外成立樹上咖啡親子餐廳，以方便來這兒上課的爸爸、媽媽在下課後，可以順便帶著幼兒在此用餐。」

由於最原本的初衷是服務，而不是為營利目的而設立，因此樹上咖啡親子餐廳剛開始的規模不算很大。直到兩年前，搬到福吉街現址後，才有了現在寬敞的用餐空間與兒童遊戲室。在上課學員的口耳相傳與引介下，許多家中有六歲以下幼兒的爸爸媽媽，很喜歡帶著孩子到這裡來用餐，因為這裡不但擁有適合幼兒的各項設施，連餐點都是專為幼兒規劃設計的。菜單上，除了有提供父母享用的簡餐、輕食、火鍋與飲品外，還有許多適合幼兒的「快樂

寶寶餐」，讓幼兒可以嘗試營養均衡、可口美味的各式粥品、水餃等食物。

社會企業助身心障礙者就業

頭髮已經花白的魏振豐說：「成立餐廳的另一個目的，是希望讓餐廳成為配合基金會推展『訓用合一』的社會企業之一。」所謂「社會企業」，就是指以商業經營模式來解決某項社會問題的企業，這種概念目前在全球正逐漸蔚為風潮。十方啟智文教基金會推展社會企業的目標，是希望能夠藉此幫助更多身心障礙者，在經過適合的訓練後能順利就業。「目前我們設立的社會企業有四家，分別是：十方之愛餐點工作坊、十方之愛樹上咖啡座、十方之愛樹上咖啡親子餐廳，以及二手貨商品館，並已有四位經過就業訓練的身心障礙者，分別在這些地方工作。」

這些社會企業經營的盈餘，會用來補貼基金會經費不足之處。換句話說，無論前往親子餐廳或咖啡座用餐消費，或訂購餐點工作坊的糕點、冷凍水餃或便當，還是前往二手貨商品館選購物品，都可以間接支持十方文教基金會長期推動的各項服務工作。

所謂「滴水穿石，積少成多」，對長期處於經費窘迫的十方文教基金會來說，若能藉由社會企業的經營方式，就可以在消費者的支持下，集合眾人的力量，讓基金會擁有更充足的資源，為有特殊需求的孩童提供專業的早療服務。「歡迎親子一同來參加兒童發展資源館提供的課程，更歡迎大家常常到我們的餐廳坐坐。」魏振豐露出鄰家爺爺般的和藹笑容說。☞

爬山露營 賞月觀星

循「台8線」訪中部避暑秘境

文 丁榆涵 攝影 陳柏宇

8月盛夏，暑氣正熾，不妨上山避暑去！

循著台8線迤邐的山光水色，到山中部落秘境紮營露宿，
感受一下群山與溪流的奏鳴曲，讓身心徜徉於大自然的懷抱。



1. 群山環伺下的和平區部落原鄉，有「台中最美後花園」之稱。
- 2.5. 在大甲溪發電廠「馬鞍生態園區」內，可以近距離觀察水壩構造及生態魚梯。
3. 在園區遠眺大甲溪溪谷景致，朝露夕陽各有一番感受。
4. 電廠員工消費合作社生產的白冷冰棒，一直是過路台8線的遊客不可錯過的休憩點心。

「台8線」是台灣第一條貫穿中央山脈，連接東、西部兩地的公路，一般稱為「東西橫貫公路」或「中部橫貫公路（中橫）」，以東勢大橋為起點，一路沿著大甲溪向西溯源。在 921 大地震前，中橫可以從谷關、梨山，翻山越嶺直通花蓮太魯閣，地震之後為了生態及安全考量封閉部分路段，一般民眾僅能通行至上谷關。公路沿途層巒疊翠、青山碧水，隨著海拔攀升，呈現不同林相，四季也有不同的旅遊樂趣——春賞花、夏避暑、秋賞楓、冬泡湯，是台中市民遠離塵囂、隱入山林，休憩放鬆的好去處。

親山近水走訪生態電廠

大甲溪發源於三千多公尺的高山，因流域廣闊、地勢多變，加上高低落差大，具有極佳的水力資源優勢。台電在大甲溪流域沿線建造壩體與電廠，利用位差發電，從德基水庫向下游而去，共有七座水力發電廠，統稱為「大甲溪發電廠」。

從台8線進入，沿途經過軟埤坑、天冷等聚落，蜿蜒繞行的山路到了天輪發電廠所在的天輪社區，溪岸腹地較廣，台電在此設有鐵馬補給站，假日常有重機、單車騎士以此為中途休憩點。電廠員工消費合作社製

作販售的「白冷冰棒」，口味繁多、價格實惠，尤其特殊的「五葉松」冰棒，更是天輪電廠的限定口味。休息區旁的白冷包子、豆乾等零食，也同樣受到歡迎。

天輪電廠前的馬鞍壩周邊，以「生態電廠」為目標規劃出大甲溪發電廠「馬鞍生態園區」，遊客可以在此休憩、賞景，稍解長途駕駛的疲勞，此處也是認識水資源的最佳戶外場域。由於水壩攔水發電，勢必影響溪流生態，為了將生態破壞降到最低程度，台電在主壩旁設有「生態魚道



1



2



3

1. 在野外中露營讓孩子親近自然，是不少家庭假日休閒首選。
2. 裡冷橋和松鶴橋都是風災後重建的鋼骨橋梁，紅色外觀格外醒目。
3. 裡冷溪水勢穩定，同心橋一帶溪勢平緩，適合親水。

（梯）」，讓洄游性魚類取道繁衍。園區內除了觀賞生態魚道外，也能進入「生態科技展示館」聽取導覽解說，或到發呆亭眺望壩中鳥群群聚的鷺鷥島。

裡冷部落徜徉自然天地

炎炎夏日，為了逃避熱島效應，大家紛紛往高海拔山區避暑，像登山、露營、溯溪等親近自然的旅遊方式，在夏季蔚為風潮。台8線山高水清，大甲溪兩岸有各種不同型態的露營場地，其中以泰雅族人聚居的裡冷、松鶴部落，因擁有溪谷地形背山臨溪、開發度低，加上有原住民文化特色，成為露營愛好者趨之若鶩的露營勝地。

此次選定紮營的裡冷部落，擁有露營同好眼中的熱門露營點，附近的

裡冷溪為大甲溪支流，水量穩定、水質清澈，且沒有上游電廠洩洪的危險，炎夏中泡在冰涼溪水中，更是透心涼。

驅車經過鮮紅色的裡冷橋到達裡冷部落已近正午，由於海拔較高，戶外氣溫明顯降低，涼風習習，竟有暑熱不覺的感受。手忙腳亂紮好營後，看著藍天白雲下翠綠山稜包圍營地，只有「舒服」二字可以形容此刻的心情。趁著午後雷陣雨未達，在裡冷部落巷弄悠閒走逛，看看各個民宿、營地的環境，有些還會在營地水池接上山泉水，讓小朋友盡情的玩水。若在安全範圍內，也可攜伴至同心橋下的裡冷溪泡泡溪水，什麼事都不做，放空輕鬆是在大自然中露營最滿足的一大樂事。

露營的另一個趣味，便是露宿野外和大自然零距離。簡單野炊飽餐後，營地聲響慢慢沉靜，入夜後到八、九點，部落此時已萬籟俱寂，只聞蟲鳴水流聲。天氣晴朗無雲的夜晚，在毫無光害的營地仰望滿天星斗，這簡單的快樂，是城市居民難得的享受。

訪谷關七雄和四壯士步道

清晨天剛濛濛亮，營帳外便有人聲擾動，不少人都是為了台8線上另一項熱門野外運動——「登山」作準備。谷關風景區一帶的八仙山、馬崙山、屋我尾山、波津加山、東卯山、白毛山、唐麻丹山，合稱為「谷關七雄」，是中部熱門中級山，其中「七雄」的老么——唐麻丹山登山口，位置就在裡冷部落同心橋附近。海拔

1,305公尺的唐麻丹山上有三等三角點，是「七雄」中最容易親近的一座。

如果自認體力無法征服，也可選擇「四壯士步道」，從921大地震後出現新的溫泉泉脈——谷野會館後方的果園小徑往上走，漸漸走入森林之中，找到由四棵五葉松包圍的觀景木平台，路程短且輕鬆好走。

裡冷部落自然生態資源豐富，除了唐麻丹山、四壯士步道外，還有深藏密林間的七重天瀑布、伐木時期開闢的裡冷林道等。若想深度感受山林，聆聽當地導覽員述說泰雅族與裡冷部落的生活，或對動植物生態有興趣者，亦可與當地社區發展協會、民宿或營地主人，洽詢規劃導覽行程。

風景秀麗的大甲溪畔森林資源豐富，其中八仙山一帶林木茂密，曾有許多千百年林木群聳立。日治時期，日人覬覦台灣豐茂森林，將八仙山、宜蘭太平山與嘉義阿里山，並列為三大林場，砍伐優質木材輸日。裡冷部落不遠處的松鶴部落，便是八仙山林場運木集中站之一，部落泰雅族名原為「德芙蘭」，意指水源充沛的富饒之地。日治時期取開山頭目「古拉斯」為名音譯為「久良栖」社；國民政府來台後，主事者看到鸞鷲群集溪畔猶如白鶴，才改取其祥瑞美名為「松鶴」。

松鶴部落探訪林場舊址

因為大甲溪的水文變遷，使得聚落經歷多次遷徙，最早的松鶴部落原址是臨溪而居，然而隨著地震土石鬆動、氣候變遷的瞬間豪大雨，讓「土石流」成為部落最懼怕的災害，也讓部落一再往高處遷移。在部落雜貨店「阿嬌姨的店」對面，留有曾受土

石流沖擊損害的房舍，原址呈現當時重創，讓來訪遊客親身感受災害的可怕。

松鶴部落位在大甲溪畔，和裡冷部落一樣也有不少優質營地。除了露營外，不少喜好懷舊氛圍的遊客來到松鶴部落，主要尋訪「林場巷」的檜木林場宿舍。松鶴部落是早期八仙山林場運木鐵道的車站之一，木材從高山索道運至今八仙山森林遊樂區所在的「加保台」後，再經長達50公里的五分車鐵道運送至豐原待價而沽，沿途共經七個車站，而松鶴部落的「久良栖站」便是其中之一。

當時的久良栖車站舊址仍保存至今，車站周邊有林場宿舍供伐木工人居住，林務局的日式檜木宿舍，雖已人去樓空，但仍可見樸質典雅的建築風格。走在靜謐的林場巷石板路上，可以想像伐木時期那段曾經繁盛的景象。喜愛爬山的遊客來到松鶴部落，也可以選擇簡單輕行的「德芙蘭生態步道」，或選擇挑戰谷關七雄中的「東卯山」。德芙蘭生態步道入口在



唐麻丹山高度位列谷關七雄之末，但來回還是需要一整天。

松鶴橋對面，原是台電保線（巡修輸電線路）人員開拓出的路徑，步道路面以石頭、木階梯堆砌，總長約三公里，成環狀路線，也可接往東卯山的登山路徑。在整條步道，中、低海拔林相，綠蔭掩映，可觀察到鳥類、昆蟲和林木，由於人為侵入少，生態相對原始。

親近自然是現代都市人反璞歸真的生活態度，無論是一家大小或是三五好友，在營地談天說笑、賞月觀星，更能體會人與人的情感，山下的俗事也彷彿拋到九霄雲外。汗水和溪水浸濕的衣物，見證了兩天一夜在山林避暑的暢快，也徹底顛覆了「冬遊谷關」的玩樂印象。

▶ 旅行札記

露營地選擇參考網站

<http://rvcamp.org/>

※ 露營注意事項：多數營地假日才開放，開放日需電洽預約營位。

台電大甲溪發電廠員工消費合作社

✉ 台中市和平區東關路二段91號

🕒 3至5月、10至11月 08:00至17:00；
6至9月 08:00至18:00，每年12月至隔年2月休業。

大甲溪發電廠「馬鞍生態園區」

✉ 台中市和平區東關路二段89之1號

☎ (04) 2594-1574

🕒 週一至週五08:00至16:30

松鶴社區發展協會

✉ 台中市和平區博愛里東關路一段松鶴二巷1-2號

☎ (04) 2594-3467

理事長：羅權星（野將·亞普）
0958-007335、0935-007339

裡冷社區發展協會

✉ 台中市和平區博愛里15鄰裡冷巷6-3號

☎ (04) 2594-1922

理事長：楊信志 0918-360309



岩韻、花香、山頭氣 迷倒世界的梨山茶

文 白謙華 攝影 劉森湧 圖片提供 和平區農會、華剛茶業

釀酒大師講究風土條件，茶的精神亦同理。

在島嶼、海洋、高山、赤道的影響下，中台灣孕育出全世界少見的高冷茶，「梨山茶」可謂天人共譜的絕妙之作。

飲一口清新淡雅的茶湯，岩韻裡綻放花香，隱然其中的山頭之氣，蕩漾，成了茶人神遊此山到彼山的舟筏。



梨山茶樹品種以青心烏龍為主，與平地不同。

小撒步

哪裡買好茶？

要買真正好茶，建議茶友直接向茶鄉產地購買。像每年6月，台中市和平區農會都會邀請茶葉改良場為梨山茶進行評鑑，今年的冬茶比賽亦將配合谷關溫泉季與新社花海節，舉辦農特產品發表，屆時可到現場或至台中市和平區農會網站訂購。此外，老字號泉芳茶莊（華剛茶業）在豐原市區設有辦事處，茶友可預約前往品茗。

台中市和平區農會梨山茶訂購

地址：台中市和平區南勢里東關路三段235-2號

展售中心電話：(04) 2594-2530

網址：<http://www.heping161.com/>

泉芳茶莊（華剛茶業）

地址：台中市豐原區復興路128號

展售中心電話：(04) 2526-5364

炎炎夏日，來一壺清新淡雅的茶湯，不僅可以提神、消暑、解渴，還可收保健之功效。提到台灣高山茶，梨山茶絕對可稱代表之一。梨山茶不同於凍頂茶的發酵與焙火味，它的香氣不霸道，反倒以細膩秀雅取勝。綿長茶韻裡，埋藏一絲特殊的悠然花香及甜果香，格外耐人尋味，一飲驚豔，再飲入勝。

十九世紀的台灣是南糖北茶的時代，北台灣茶葉貿易盛行，有茶商開始在南港與文山坪林一帶丘陵地開墾茶園，當時流行北茶以半條型的包種茶居多。隨著產量需求提升，茶區漸漸往中部移動。1950年代左右，政府實行「還茶於農」政策，解除日治時代以來的執照制度，鹿谷鄉一躍成為大產區，當時台灣最頂級的高山茶是凍頂茶。1971年後，阿里山與梨山地區跟進種植，茶農嘗試到梨山大禹嶺開墾，隨著中部橫貫公路開通，福壽山農場開發完成，揭示了梨山茶的登場。

一抹幽香神遊茶山

日夜溫差大、濕度高、陽光充

足、排水良好的丘陵地，是種植好茶的重要條件。台中市和平區東部山林地，海拔高度從1,600至2,600公尺，日夜溫差超過20度，在台灣四季分明的季風氣候下，加上蘊含豐富礦物質的頁岩，礫岩地形，所孕育的茶樹不但葉肉肥厚，更飽含果膠質與礦物質及多元酚類，是難能可貴且得天獨厚的茶區。

和平區農會總幹事鄧碧珠指出，梨山茶樹品種不同於平地，以青心烏

龍為主，考量土壤特性，加上坡地種植梨或水蜜桃等果樹，遮陰效果良好，配合茶園管理，使用牛奶澆灌或有機肥料栽培，茶葉營養素充足，所孕育的茶具有入喉滑軟、香氣淡雅等特色。當地茶農談起種植，曾說：「石頭地形照料困難，那地質雖排水良好，卻意味著保水力差，灌溉反倒成了關鍵。」根盤旱乾岩地，葉曝晨霧午陽，生長在巖峻環境，堅忍求生的意志在茶湯中繼承，隱微幽然的岩



和平區海拔高度從1,600至2,600公尺，日夜溫差超過20度，是得天獨厚的茶區。

韻，成了梨山茶不可言傳之妙。

梨山茶之茶園多沿著中橫公路開墾，主要可分梨山、環山、新佳陽、佳陽、松茂、福壽山、大禹嶺、華崗等茶區，約60多公里處德基水庫一帶為新佳陽與佳陽，過了台8線75公里後有松茂與福壽山，產地一直綿延至112公里左右，而部分跨至花蓮、宜蘭、南投，茶區所涵蓋範疇，堪稱是台灣地理變化最劇的區域，每座山頭皆有獨特的風土條件，蘊育出性格不同的茶氣，而那隱然茶香當中的「山頭氣」，便是茶人自茶中神遊此山到彼山的舟筏。

享譽國際的梨山茶

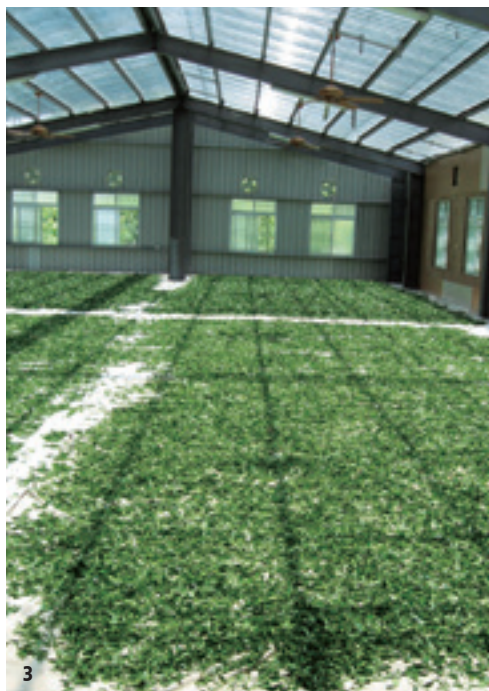
不同茶區的梨山茶，風味略有不同。隨著海拔攀升，梨山茶的香氣更加細膩飄揚，像海拔約1,700公尺的

環山產區，因開發早，樹林少，缺乏遮陰，茶湯花香鮮明，但細膩略遜大禹嶺。福壽山、大禹嶺、華崗茶區約位在海拔2,300至2,600公尺，茶韻更綿密秀雅，冷霜味更豐富，茶湯泡水也更長。新佳陽與佳陽因位在水庫邊，土壤年齡較新，山坡受陽時間長，滋味口感不錯，香氣表現也較強烈。另外，行政區屬南投的88K至105K產區，因為樹林較多，遮蔭效果好，東北季風吹拂的冷霜味特別明顯，茶湯放涼後，甚至有愈冷花香愈濃郁的效果。

茶是一門大學問，海拔與土壤等環境條件是一回事，栽種與製作工法等人為技術更是一大關鍵。從過去以來，有不少茶商勇於嘗試，研究萎凋、走水、發酵，豐富高山茶的香氣跟口感表現。

1970年代，豐原泉芳茶莊（今華剛茶業）創辦人杜江與兒子杜煥璋，偕同梨山大禹嶺果農陳金地在大禹嶺開墾種茶，成為首批在此栽種高山茶的茶農。當時杜氏父子延攬坪林與鹿谷的老茶師，將文山茶的幽雅清香與凍頂茶的厚重喉韻特色結合，完成香氣與喉韻兼具的好茶。依照發酵程度不同，如今梨山茶除了有清香型的輕發酵茶外，還可有重發酵的紅水烏龍、蜜香型烏龍茶等。

梨山茶在國際表現向來頗受讚譽，經常到國外參展的泉芳茶莊五代老闆杜蒼林表示，這不僅因為梨山本身是優秀的產茶區，更是台灣茶師的製茶技術精湛，能製做出全世界罕見品質優異的高山烏龍茶。杜蒼林說，梨山茶名聞遐邇，甚至吸引日本及大陸茶師前來取經，借鏡台



1. 泉芳茶莊五代老闆杜蒼林擅長從風土條件講茶。
2. 在食安風暴下，和平區農會積極投入梨山茶的輔導認證，保證是無農藥、無摻雜外來茶葉的在地好茶。
3. 製茶過程中，萎凋走水是關鍵。
4. 現代製茶多以半月型揉茶機來取代手工揉茶。

察顏觀色挑好茶

茶葉因產季之分，本身即有色澤之差，如春茶的茶菁為蜜綠色帶黃色，而冬茶則是黃中帶綠，再加上製法、發酵、揉茶或焙火種種因素，使得顏色難成為判斷標準，僅能以顆粒大小是否完整初步判斷。挑茶時，建議沖泡後觀察茶湯中舒展開的茶葉，以葉形完整、顏色均勻者佳。茶的好壞，很難單從外觀辨別，通常要沖泡後聞香入喉，飲後是否甘潤留香順喉，才能見真章。

梨山茶的趣味在春茶與冬茶個性迥異。春茶的茶葉較嫩綠，茶湯甘甜，茶韻較強；冬茶因氣候較乾燥，茶葉缺乏水分，茶菁形短色黃，但茶香較清爽，甚至帶有東北季風的冷霜味。冬茶雖然具有久浸不苦澀的特色，但冬茶的耐泡度較差，通常五泡過後，表現轉弱；春茶的茶韻強，耐泡度佳、泡水量較多，通常可到六至七泡。

購買茶葉要特別注意，茶菁若經過霜害，葉片顏色呈半黃紅，表示茶菁已凍傷，容易導致萎凋走水不順，製出的茶泡來苦澀味重，甚至帶有酸味。



灣的技術。「日本茶廠希冀用緯度換取海拔高度，但緯度越高，相對季節變化越不明顯，而台灣獨有高山島嶼地形，加上亞熱帶氣候的熱浪，與海島型氣候的水氣，日夜溫差及四季變化分明，造就了梨山茶獨一無二的特質。」

有身分證的好茶

近年來梨山地區農業發展蓬勃，不少地主將果園租給專業管理的茶農或果農專業團隊經營管理，茶園從過去100多公頃增加至近200多公頃，大禹嶺一帶亦增加約10多公頃。因此，和平區農會積極投入輔導，目前已成立四班茶葉產銷班，尤其第一班與新佳陽梨山茶合作，建立產銷履歷、農藥檢測、食品安全等認證，並且交由專業經營的銷售管道，形成產銷合作模式。

果園轉做茶園，可提升產銷競爭力，對農友生活亦有改善。一般而

言，溫帶水果通常一年一收，若遇到極端氣候或霜害凍傷，當年收成就可能泡湯，反觀梨山茶屬三季茶，一年收成三次，可降低農損風險。

為了提升產業優勢，近來農會積極推動「梨山茶品牌形象計劃」，推出有「身分證」的認證茶，只要通過茶葉評鑑的梨山茶，都有一張專屬的

QR Code身分證，以及鐳射防偽標章。和平區農會總幹事鄧碧珠表示，認證制度從收購的那刻起便開始，不僅茶樹要種植於合法農務用地，且從茶菁開始就必須經過農藥檢驗，確認合乎安全用藥，直到包裝完成後，掛上100%梨山茶保證，消費者可確保買到的是血統純正、無摻雜外來茶葉的在地好茶。



近來和平區農會積極推出有「身分證」的認證茶，消費者想買好茶更方便了。（資料照片）

「放送頭」 周進升的廣播人生

文 李政青 攝影 羅友辰 圖片提供 周世博
一甲子的播音員

現年八十三歲的周進升，是台灣線上最資深的廣播節目主持人。
走過一甲子的廣播生涯，周進升在空中用他的聲音，長期表達對社會的關懷，
也用他的人生，寫下台灣的廣播歷史。



「這本雜誌要請你轉給林市長，」採訪還沒開始，現年八十三歲，目前台灣線上最資深的廣播節目主持人周進升拿出一本日文雜誌，「裡面有日本東京山手線新型車廂的資料，將來台中如果要做山手線，車廂不用和台鐵區間車一樣。」

二十二歲開始當播音員，貫穿周進升六十年的廣播生涯，對社會的關懷是他始終不變的特色。

第一份工作就是播音員

周進升從小就愛聽廣播。日治時期台灣沒有民營電台，唯一的官方電台是台灣放送協會。外公家裡有部收音機，只要有空，周進升就窩在一旁收聽節目。那時的廣播內容以新聞及體育轉播為主，偶爾也放些歌曲，早中晚各播出一次。聽著聽著產生了興趣，1953年退伍後，周進升就考入「國聲廣播電台」擔任播音員，這是他人生第一份工作。

當時台灣光復不久，廣播設備缺乏，節目也不多。歌曲都是用黑膠唱片放的，一面七十八轉只有一首歌，唱完一首要翻面，不小心就弄破了。當時唱針缺乏，大家都用竹子當唱針，磨一磨不利了，要自己用剪刀剪尖一點繼續使用。黑膠唱片磨久會產生雜音，聽眾說聽起來就像炒豆子，劈劈啪啪的。為了增加節目內容，周進升不時和同事兩人扛著一台比二十九吋行李箱還大的錄音機，跑到歌仔戲團和布袋戲團，等他們晚上忙完、吃點心的時候，幫忙錄上幾段節目。

那是一個縣市只能有一家廣播電台的年代。在國聲電台工作一兩年後，他和另外三位同事發現南投縣還沒有廣播電台，於是跑到草屯想設立電台。那時申請電台有種種限制，於是他們找了當時還在彰化高商教書的前輩馬繼先先生出面申請，終於在 1956 年順利成立了「中興廣播電台」。

參選省議員以突破禁播限制

早期廣播節目主持人都要身兼好幾份工作，是播音員也是記者。草屯和霧峰很近，周進升常常到台灣省議會（現台灣省諮議會）採訪，剛好遇到郭國基、吳三連、李源棧、郭雨新、李萬居「黨外五虎將」的時代。有次省議員質詢政府砍樹，說以前日本砍樹會離地面六呎，根留著做為水土保持，現在不但樹砍掉，根還挖起來當古董，也沒有種新的，下場雨就土石流了。周進升在節目裡如實播報，卻被警備總部認定有批評政府之虞。類似的正義之聲多了，到了 1961、1962 年左右，甚至被下達禁播的處分。

為了突破禁播限制，加上當時省議員選舉即將到來，周進升心想，「省議員有言論免責權，選上就可以繼續播了」，憤而登記參選省議員。那年要選三位省議員，共有十一位參選人，當中包含當年在任的議長、議員，周進升那年三十歲，在候選人裡面就像小朋友一樣，他努力四處拜票，最後以第四高票，一千多票落選。

儘管落選，這時周進升已經有很高的知名度。禁播前曾有廣告商的業務員到街上調查，發現整條街都在聽他的節目。那時收音機不普及，為了讓左鄰右舍共享，收音機音量都開得很大聲，廣播主持人的影響力之大可

見一斑。許多好友、聽眾與助選員都希望他繼續主持，大家還為他合寫了一首〈懷念的播音員〉。警備總部負責監督的組長和周進升相處一段時間後也成為朋友，知道他心無惡意。在眾人聲聲呼喚下，相隔一年左右，周進升終於重回廣播界。

爭取電台播放日本歌曲

過往廣播有重重限制，其中最主要的就是禁說日語、禁播日語歌。偏偏周進升觀察，「差不多我們年齡的人，北京話聽不懂、國語歌也沒興趣，喜歡聽的就日



1. 周進升（前排中）和四名廣播界好友合組五虎唱片公司，五名股東暨旗下歌星：後排左起，尤卿、江蕾、陳淑樺（後來走紅華語歌壇）、尤雅、尤鳳、葉啓田、許松村、何宏亮及公司同仁。
2. 周進升十分珍惜和聽眾因為廣播而建立的一甲子情誼。

本歌。」在政府對媒體的管制下，電台可以播放的內容非常少。1965年周進升乾脆聯合全省五位廣播同業成立「五虎唱片公司」，大量以日曲譜上台語歌詞出版唱片。當時台語歌的伴奏多半是五人編制，聽起來較為單薄，五虎唱片一口氣找了十幾位伴奏，「十二種樂器聲音不一樣，品質比較好。」唱片品質提升加上廣播介紹，一時捧紅不少歌星，包括葉啓田、黃西田、尤雅等人都是如此。

周進升自己也以「周松柏」為筆名，創作數十首歌詞。由於受過日本教育，他寫詞照日本人的做法，先有詞再譜曲。「日本人寫詞之前會像拍電影、寫小說一樣，先構想，才能夠寫成歌詞。」他十分重視詞的內容，一首歌裡面，一、二、三段的歌詞都不同。尤雅演唱的〈為愛走天涯〉以及葉啓田的〈碼頭惜別〉都是他的作品。

到了1993年，政府開放申設新電台，周進升出面申請成立「每日廣播公司」，成為中部地區率先獲准設立的中功率調頻廣播電台。趁著申請的機會，他向當時的行政院新聞局提議解除於電台播送日本歌的限制，

「現在有衛星電視，每個家庭都看日本節目、聽日本歌了。」新聞局找全台唱片業者開公聽會，結果九成都贊成開放，日語歌從此在電台解禁。不過第一年開放時，還限制半小時只能播一首。有回台灣和對岸的廣播業者開聯誼會，他趁機在新聞局副局長面前問對岸業者，「中國人最討厭日本人了，你們電台播送日本歌有沒有限制？」想不到對方回答，「沒有、沒有，音樂無國界。」第二天新聞局從善如流發布新聞稿，取消日文歌曲在廣播電台播送的所有限制。

日語歌曲解禁後，周進升隨之在每日廣播公司開關「櫻花俱樂部」節目，每天清晨七點，以台、日語雙聲帶，播送日本演歌及國際新聞。「既然我爭取播日本歌，乾脆自己主持播送日本歌的節目給大家聽。」節目自1995年開播以來，到現在周進升每週六早上都固定在位於台中市區的播音室裡，親自主持一個小時。

每月飛到日本購買新專輯

能在廣播界屹立一甲子，和周進升重視節目內容有絕大的關係。「電台就是節目好才有聽眾，有聽眾才能帶動廣告，收益才會好。」以前每天都有三小時節目，他往往忙到晚上一點多才將資料準備齊全，隔天早上六點就得出門上節目。即使目前一個禮拜只有一小時的節目，周進升依舊投入大量時間準備。節目上說的話全都



1. 周進升收藏了許多早期的播音設備，見證台灣廣播發展的演進。



2. 熱愛廣播的周進升雖然高齡八十三歲，仍堅守崗位，每週在空中與聽眾相會。



周進升小檔案

出生：1933 年

現任：建國廣播公司董事長，並於每日廣播公司主持「櫻花俱樂部」節目，每週六早上七點到八點於 FM98.7 播出。

經歷：曾創辦中興廣播電台、建國廣播電台、每日廣播公司，並曾擔任成功廣播公司董事長、天聲廣播公司總經理。

事先擬稿；禮拜六的節目，禮拜四就得開始寫稿、選曲。為了隨時接收日本新訊，他不但上網找資料，也有日本朋友固定提供當地經濟、文化、觀光各方面的新聞。前陣子日本通過投票年齡降到十八歲，當週他立刻拿到節目中討論。為了觀眾喜歡聽新歌，他幾乎每個月都一定親自飛到日本購買新上市的專輯。

藉著自身對於節目品質的要求，周進升培訓了許多播音員。「有的人平常沒準備，時間一到，抱著唱片就去播音室，這叫『空嘴嚼舌』，觀眾聽一、兩次就不要聽了。」他訓練時要求的就是這種種細節：節目上說的資訊來源要確認；內容不要重複；事先準備。許多廣播節目經他要求後，都慢慢做起來。

「放送」兩字源於日文，中文為廣播的意思，早期聽眾形容周進升在電台主持節目的影響力，尊稱他為「放送頭」（廣播龍頭）。事實上，被譽為「一部活生生的台灣廣播史」的周進升，對台灣廣播界的發展確實有很大的影響力，他經營過的電台可說遍及全台。南投中興電台成立不久，周進升和同事又到台南新營成立「建國廣播電台」，至今仍然擔任董事長。中興電台由馬繼先先生繼續經營，成為台灣廣播公司的前身。周進升也擔任過高雄「成功電台」董事長，目前還是董事；他也在苗栗竹南「天聲電台」擔任董事，以前曾在這裡擔任十幾年的總經理。另外，他也幫忙過花蓮「燕聲電台」，目前還擔任監察人。

有求必應的「放送頭」

周進升的聽友眾多，是台灣最早有聽眾後援會的廣播人，至今超過四十年。由於他主持的節目名稱裡都有「俱樂部」一詞，聽眾主動組成「放送頭部友會」，稱他為「部長」，聽眾則叫「部友」。他七十歲時曾經想要退休，結果部友們拿著白布條到電台樓下抗議。為了回報部友的熱情，他對於各種五花八門的要求可說是有求必應。像最近周進升常一、兩個禮拜就飛一次日本大阪，為的就是有位聽眾請他協助，能夠讓光復初期就移居日本的哥哥回台定居。當時戰後不久，戶政系統混亂，他哥哥因沒有戶籍登記導致回台困難。為了這件事情，周進升忙了一、兩年，不但找許多朋友幫忙，自己還當保證人，用盡一切努力只希望聽眾能夠如願。

周進升也帶領部友關心社會許多角落。921 大地震發生後，他在節目中登高一呼，部友們紛紛掏囊捐助災區。即使在 921 大地震十週年後，部友會仍然捐了十萬元給南投縣中寮鄉的受災社區。「我選省議員的時候，在中寮鄉拿到最高票，一張票一世情。」日本 311 大地震時，部友會也捐獻了不少，他還因此收到前日本總理菅直人的致謝函。

「有人說我就是愛做『有應公』，」周進升笑著自嘲，「但做一個廣播人就是這樣啊，要重視內容，對聽眾要熱心服務、熱心公益，他有需要才來拜託你，做得到當然要做。」

抗癌志工醫心助人

蘇蔡彩秋撫慰病友跑第一

文 / 攝影 楊嫻嫻 圖片提供 蘇蔡彩秋

「一個人做好一天的事很容易，但要一輩子去做好一件事卻很難，但是我做到了！」也許就是這種不服輸、不平凡的生命歷程，造就了今日的抗癌鬥士蘇蔡彩秋。這位堅持不放棄的阿嬤志工，用她的親身經歷，撫慰了成千上百位癌症患者的心靈。



抗癌志工「蘇媽媽」以堅強意志力面對人生考驗，用笑臉迎接每一天。

「雖然我是志工，但是我從不遲到……」二十二年來，蘇蔡彩秋每逢週三就起個大早出門，從台北家裡出發到台中榮民總醫院當志工，這位高齡八十三歲，有青光眼、摔斷左腿，還罹患胃癌、卵巢癌，一共摘除身上五個器官的抗癌阿嬤，用自己親身的經歷，撫慰了成千上百位癌症患者的心靈，更激勵了年輕人創業的勇氣。

「蘇媽媽，早啊！」、「啊！妳今天真早……」一踏入台中榮總院區，門口的志工喜孜孜的迎向蘇蔡彩秋。清晨五點起床、六點拄著柺杖出門，搭公車、換高鐵、轉接駁車，八點準時抵達台中榮總。她的臉上沒有一絲倦容，反而精神奕奕的跟大家打招呼。

進入志工室，蘇蔡彩秋換上志工背心，這週要探視 65 病房的癌症患者，蘇蔡彩秋和前、後任護理長廖淑媛和游寶珠一起進入病房，她和大家閒話家常，希望透過自身抗癌二十四年的心路歷程，激勵瀕臨絕望邊緣的癌症患者和家屬。

人生際遇不平凡

蘇蔡彩秋對一位長期照顧癌症患者的家屬說：「照顧的人比病人更難捱，我瞭解，自己罹癌兩次都沒哭，卻在

蘇蔡彩秋

1933 年生，日本玉川學園家政系畢業，曾罹患胃癌、卵巢癌，卻將病痛轉化為力量，22 年來風雨無阻往返台北、台中兩地，擔任台中榮總的義務志工，並創立「台中市抗癌人保健協會」，於 2015 年出版《我的 24 年抗癌生涯》新書，記錄抗癌心路歷程。

照顧先生到癌末時，崩潰的跑到病房外痛哭……。」回憶起 2006 年因肝癌過世的夫婿蘇揚生，她眼角裡流露著些許惆悵。

蘇蔡彩秋夫妻鶼鶼情深，雖然她比先生早罹癌，但是先生卻在 2006 年早她一步離開。在她出版的《我的 24 年抗癌生涯》新書中，有一段丈夫曾經鼓勵她的話：「妳一向很努力，敬業精神是連我都趕不上的，對這個家、對孩子的教養、對社會的奉獻、對朋友的熱情，妳很認真的過妳的人生，但有時候只是努力，不一定會成功；但放棄，就一定會失敗。」這簡單的幾句話，將蘇蔡彩秋罹癌二十四年、當家庭主婦三十六年、工作二十三年的精神，一語道盡，也足見兩人間的相知相惜。

蘇蔡彩秋在嘉義出生，六歲喪母，因父親在海外工作，所以與兩名弟妹一起被寄養在台中梧棲伯父家中。寄人籬下，又是長女，她要擔負起更多的農務，挑水、掃地、養雞、養鴨樣樣來。因為農忙，她上課總是遲到，經常被老師罰站，蘇蔡彩秋的幼年，就在看似永無休止的農忙中度過。雖然無法改變命運，但是她可以掌握成績，不服輸的她，在課業上力爭上游，是班上永遠的第一名。

姻緣老天早注定

升初中前，她移居北部，在校外打排球時認識了已經是高中生的蘇揚生，熱愛閱讀的兩名文青，急著汲取書本上的知識。蘇蔡彩秋因為一本魯迅的《阿 Q 正傳》正好傳閱到她手上，被抓去關了三個月；而一起打球的蘇揚生，也因為看了列寧主義的禁書，被關三年。

在白色恐怖的陰影下，蘇蔡彩秋初中一畢業，立刻飛到香港投靠從事菸草生意的父親。她在香港念高中，從頭學習粵語和英文。高中畢業後，她對父親說：「我想去日本念哲學」，父親當然反對，他認為女孩子終究要嫁人，只要會煮飯、洗衣、操持家務即可。最後，在雙方妥協下，她順利前往日本玉川學園上大學，但念的是父親認可的家政系，二年級她轉攻服裝設計，研究所繼續攻讀立體剪裁，成為她日後創業的基石。

在日本就學時，她與年長十歲的日籍老師論及婚嫁，但這一次，她的父親不再妥協，也因此蹉跎了自己的終身大事。十七歲離開台灣，直到四十歲那年終於再踏上故鄉土地的蘇蔡彩秋，與蘇揚生重逢。她不畏眾人眼光，四十四歲那年，決定嫁給當時陷入人生困頓且失婚的蘇揚生，不僅將他與前妻所生的三名兒子視如己出，還靠著年輕時的貿易經驗和在日本攻讀的服裝設計專業持家。

死神兩度擦身過

二十四年前，五十九歲的蘇蔡彩秋做健康檢查時，發現罹患胃癌第二期，切除了五分之四的胃和脾臟；沒想到，七年後她又罹患了卵巢癌，再度動手術切除卵巢，並將子宮與盲腸一併摘除。蘇蔡彩秋笑稱自己「五不全」，因為身上一共少了五種器官。

與死神兩度擦身而過，歷經兩次大手術和彷彿永無止盡的化療，曾讓她幾度萌發輕生的念頭，但靠著堅強的意志力和堅定的信仰，蘇蔡彩秋硬是闖過一次次的難關，非但如此，有著強烈求知慾的她，還用教育克服了內心的恐懼。



1. 夫妻兩人鶼鶼情深，但夫婿蘇揚生因肝癌提早辭世。
2. 蘇蔡彩秋的書房裡有很多日文書。



1. 蘇蔡彩秋（右）的出現，帶給台中榮總癌症病患很大的心理慰藉。
2. 蘇蔡彩秋探視病友，與家屬一起合照。

罹癌後，蘇蔡彩秋隨即遠赴日本接受專業的癌症心理治療，並在日本穿上白袍，短暫的擔任見習志工。勤學的她，又在線上學習美國癌症大學課程，自此之後，志工之路從未停歇。她先後催生了「台中市抗癌人保健協會」和「高雄市抗癌服務協會」，並積極推廣抗癌觀念。她清楚知道自己的使命——她要幫助更多的癌症患者，度過難關。

視病猶親同理心

醫者醫病，但蘇蔡彩秋醫治病人的心。二十多年來，她撫慰了無數的患者，憶起十多年前，一位罹患胃癌的女病患，因為腹部劇烈疼痛，不斷哀嚎，身體蜷曲成蝦米狀，但一旁的先生不僅沒有同理心，還不斷的埋怨她吵到別人，她看了實在不忍，便主動告知護理站幫忙緩和婦人的疼痛。

得到婦人信賴後，婦人向蘇蔡彩秋透露自己的心願，希望每天中午可以幫準備聯考的獨生子做飯，更希望可以看見兒子考上大學。在蘇蔡彩秋的協助下，醫院同意讓這名女病患返家治療，完成她每天幫兒子做便當的心願，神奇的是，她一直撐到兒子考上台大機械系後才病逝。

她過世那晚，蘇蔡彩秋半夜接到通知，連忙趕到病榻前，蘇蔡彩秋拉起她的手告訴她：「妳放心，兒子已經獨立了，我會代替妳當他的奶奶。」婦人也抓住了她的手，放心的閉上了眼睛。從此，她多了一個孫子。

另一次神奇的經歷，發生在兩年前的某個夜晚。在回家的暗巷中，一名看起來心力交瘁的年輕人對著她說：「奶奶，妳可以給我明天的飯錢嗎？」蘇蔡彩秋定神看了看他，問：「你怎麼不回家呢？」那孩子告訴蘇蔡彩秋：「我不是壞人，我有清大的學歷，家住澎湖，父親是個討海人，但被公司資遣後一直找不到工作，只好睡在火車站當流浪漢。」

說也奇怪，蘇蔡彩秋沒有任何懷疑，便把身上的一萬多元全給了他。那年輕人只問了蘇蔡彩秋的电话，並告訴她，只要找到工作便會歸還欠款。十天後，蘇蔡彩秋接到年輕人的電話，告訴她要還錢，因為他考上台積電了。

今年5月，這個年輕人告訴蘇蔡彩秋，他已經存下了人生第一桶金，這都是蘇蔡彩秋功勞。「父母生我，妳卻是我的重生恩人，如果當年蘇媽媽大喊：搶劫、強盜，那麼，我一輩子就完蛋了。」這些年來，知道蘇蔡彩秋愛吃魚，他沒有間斷的請父母從澎湖寄新鮮的魚貨來報答恩情，蘇蔡彩秋笑著說，「那些魚，早就超過我給他的錢了。」

青銀共創新商機

八十歲創業，是蘇蔡彩秋的另一項驚人創舉。成立抗癌協會後，發現許多癌友都有經濟上的問題，加上近年社會不景氣，募款困難，求人不如求己。於是，蘇蔡彩秋自行創業，成立「蘇媽媽手工冷凍貢丸水餃」，賣起水餃、貢丸和漢堡肉，將盈餘用來幫助因罹癌而陷入生活困境的病友。另一方面，在黑心食品頻傳的今日，蘇蔡彩秋深知食安的重要，因此她賣的水餃，不但要好吃，更要健康。所以，三年多來，已經有許多死忠的支持者。

目前，蘇蔡彩秋正在和兩名七年級生 Joseph 和 Kelvin 洽談合作事宜，要將冷凍食品的事業移交給這兩名年輕人，展現「青銀共創」的時代精神。

Joseph 和 Kelvin 兩人是銀行的同事，蘇蔡彩秋和兩人跨世代合作，也是無心插柳的意外。蘇蔡彩秋因為 2014 年 3 月不慎摔斷左腿，行動大不如前，貢丸生意也停擺了一陣子。今年初，兩個年輕人在網路上看見「蘇媽媽貢丸」又開始販售，訂購後相約去蘇媽媽家拿貢丸，沒想到，話匣子一開，一坐就是三個鐘頭。正在寫書的她告訴年輕人，「只要寫完書，我就要退休了！」

兩人一聽到「蘇媽媽」要退休，心想再也沒有好吃的貢丸，那不是太可惜了嗎？於是，興起了承接的念頭，更觸動了他們曾經有過的理想。在聊天中，蘇蔡彩秋充分感受到兩名年輕人對未來不確定的憂慮。Joseph 說，雖然朋友間經常談起創業話題，也對食安問題憂心忡忡，然而一切卻僅止於聊天，從沒付諸行動，但蘇蔡彩秋的勇氣與行動力感動了他們，相信老天爺為他們開啓了蘇蔡彩秋這扇門。

於是，Joseph 和 Kelvin 決定要將蘇蔡彩秋的好手藝，用他們在銀行學到的科學管理方式，配合安全的檢驗報告，以及網路通路行銷出去，同時改變付款和交貨方式，完全站在消費者的角度思考，讓消費者更容易購買。未來，他們希望可以從蘇蔡彩秋的冷凍食品事業站穩腳步，比照歐盟和美國的食安標準，將台灣美食揚名國際。蘇蔡彩秋樂見後繼有人，決定要卯足全力幫忙。

誠如台中榮民總醫院公關部主任莊李和所言，「蘇媽媽是我們的寶」，她不但是癌症病患的寶，更是大地的瑰寶。宛如史懷哲，蘇蔡彩秋找到服務人群的終極價值，讓善的循環得以延續下去！



蘇蔡彩秋八十歲創業，賣冷凍食品幫助癌友。



蘇蔡彩秋每週三一早固定從台北搭高鐵到台中當志工。

穿梭時光的溫感建築

921 地震教育園區

文 / 圖 林柏陽 翻譯 秀瑛



地震，是一種大地的律動，
但當震度強過大地所能負荷的範圍，
留下的就是刻骨銘心的震撼和傷痛。
被 921 大地震摧殘到體無完膚的霧峰光復國中，
為地震的可怕留下了最真實的記錄。
但殘破的光復國中校舍並沒有被拆除重建，
反而被賦予「新的生命」，
透過建築師以宛若時光隧道般的動線設計，
讓各個倒塌區成為地震教育主題展館，
不斷提醒人們：瞭解自己的渺小和大自然的不可抗拒，
而這種強調尊重大自然的生命教育，
也讓頹圯的校園成為最佳的「活」教材！



〈本期專欄輪值作者〉

林柏陽

宜蘭人，大學在台中念建築，執業多年後在台中教建築。
充滿熱情的建築人，永遠嘗試各種可能的設計師。
關注建築的公眾性，認為建築是屬於大家的，而非個人；
希望創造好的公共空間，提升市民的實際生活與美學。

2014 年入圍 ADA 新銳建築獎，
現為境衍設計事務所負責人，
並擔任國立台灣科技大學建築系兼任講師。



置身現場的現址博物館。

1999年9月21日凌晨1時47分，許多人還在夢中，霎時地動天搖，房屋傾倒，集集大地震造成台灣無數傷亡、哀鴻遍野，其地貌變遷之劇烈，亦為百年來罕見。震後政府集中火力救災同時，各地紛紛響起設立博物館的聲音，除了讓台灣人民紀念災難中的受難者外，亦可記取此次災難教訓，學習地震防災教育。

位於台中市霧峰的光復國中，因為基地中車籠埔斷層錯動、校舍倒塌、河床隆起等地貌，在震後仍舊保存完整，因此被學者專家們認為是設定博物館的最佳位址。於是，921地震教育園區就在這樣的時空背景下誕生了，除了地理位置非常獨特外，它更是以特色建築聞名的博物館。自2001年起設計，於2004年9月21日正式對外開放，並曾獲得2004年遠東建築獎入圍、2004年榮獲台灣建築獎、2006年榮獲第三屆WA中國建築首獎等殊榮。

細細分析，這棟建築之所以受到國內外建築獎評審的青睞，原因除了包括其獨特的歷史背景外，還與其建築設計手法和工法有絕對的關聯。以震毀的光復國中為基地，「它」如何在光復國中的功能基礎上轉變為博

物館？又作為另外一種形式的舊建築再利用，「它」提供了社會大眾什麼觀看的方式？想理解這比喻的箇中緣由，就必須回到當初，從故事的前面開始談起……

置身現場的現址博物館

隸屬於國立自然科學博物館的921地震教育園區，以地震帶上的光復國中為基地，維持著1999年因地震造成的跑道隆起、傾倒的房舍狀態，原地搭起了一座博物館。相對於傳統博物館，這樣不加潤飾、保留第一現場的呈現方式，較近似於考古學上的現址，保留了車籠埔斷層的錯動記錄，讓人如臨921大地震時的現場狀況。

其實在拉丁文有個詞彙叫「in situ」，字面意思是「在現場」、「親自」，用以強調當下的時空狀態，延伸在不同領域有不同的解釋，在考古學中則解釋為「現址」，適用於學者發現的考古物件完好的保留在挖掘現場、並未脫離其脈絡的原始狀態。一般想像中的博物館，保存了許多古老物件，是凝結時間的空間，展出的物件從本來的脈絡中抽離開來，在一個中性、空白的背景中永恆的存在著。



以鋼材、鋼索、預鑄預力水泥板等看似臨時卻構築性強的材料，搭建長條型的動線空間。

博物館作為社會教育的公眾場合，除了重要的保存記錄工作外，還是必須因應時代變化，有著教育活動、公共服務等功能。既然 921 地震園區以保存地震原址、記錄地震史實，並以提供大眾活教材為使命，一般園區依博物館功能分區配置的原則反倒不適用，建築身為吸納事件的容器，最重要的還是敘事的手法，原是光復國中操場的斷層遺址，現今成為園區配置的重要依據。

仿如時光隧道的動線設計

負責設計規劃的邱文傑建築師保留了廣大的操場作為戶外引導，在斷層遺址上搭設線性棚子的構造物，以線性的鋼索和鋼架構成的三角形做為面，由點、線、面延展出不規則的自由曲線，這是基於結構考量而自然產生的空間語彙，正巧能藉由視覺上重複的線和三角形，依序出現而形成空間中的趣味性和變化，線條不但具有暗示人們斷層帶位置的方向性，透過光產生的影亦讓空間充滿彷彿圖騰的視覺樂趣。

此外，依循地表隆起的曲線而設計的車籠埔斷層保存館，其長條型空間讓動線為曲面，人們進入時就彷彿進入時光走廊一般，一邊是展示牆、一邊是 921 大地震的歷史痕跡，在清楚單一的動線中，路徑的光影變化不經意的讓人產生情緒的轉折，透過空間壓縮、放大、再放大的方式，將自然光逐漸的引入作為展示背景，在認識地震科學的知識中，慢慢的走向戶外，使參觀過程更加有溫度。

建築師顛覆「蓋博物館收納物件」、「展廳分類展示物」的概念，而從整個園區的地景著手配置，以大小不一的棚架界定不同屬性的館舍，並很有技巧性的將戶外空間串成參觀者穿梭的動線，使人們自由的在園區遊走、學習。

921 地震教育園區

位置：台中市霧峰區坑口里中正路 46 號

開館時間：2004 年 9 月

設計者：邱文傑建築師事務所、大涵學乙設計工程有限公司

建築特色：以地景建築出發，利用光復國中原有斷層遺址為主軸設計，設計概念為縫合地景，跳開梁柱系統的結構思維，創造自然與人造物拉扯中的背景，讓展覽空間猶如走入 921 大地震的時光隧道裡。

完整保存 921 地震斷層遺址景觀的車籠埔斷層保存館，以大面穿透感強烈的玻璃窗和中性色調的預鑄預力水泥牆映襯窗外的斷層帶，斷層帶上方揚起的薄膜依循著遺址裂縫的方向性，並以鋼索串聯玻璃廊道，造就一條仿自然的曲線屋頂；地震工程館以損毀的教室作為展示主體，運用壓克力為補強結構和支撐，並以大棚架將損壞程度最嚴重的北棟教室「框」住，保留已分不清地板、牆面或天花的受傷校舍。

隱形材料的加法

邱建築師以鋼材、鋼索、預鑄預力水泥板等，作為主要建築構件，以這些看似臨時卻構築性（請見小辭典）強的材料搭建必要的空間，讓人感覺建造過程似乎是在困難重重的狀態下，直接在現場組裝一般，其實這是因應自由曲線的構造物在斷層遺址上施作難度頗高，所採取的應變手法，這樣的做法其實不如想像中的隨意，像表面處理、吊裝組立及基座工程上的複雜程度，在十年前是十分罕見且具挑戰性的工程。

為了強調展示的主體，以不同於原建築結構形態的加法，配上隱形的、低調的材料，凸顯原受傷的鋼筋混凝土梁柱架構與新構築棚架的差異，以有機（請見小辭

典）的方式處理博物館空間，讓人們清楚的意識到自己同時在 921 大地震災區遺址和學習地震知識的雙重現場。

921 地震教育園區打破我們對博物館建築物既定的印象，設計手法依循著遺址與大地的關係，將展示視為一齣劇，以太陽為燈光師，把舞台建構在大自然力量與人造物的背景裡，在材料的運用上，則企圖跳脫梁柱系統來思考新的皮層（請見小辭典）關係，人們得以在參觀時體驗室內外轉換過程的趣味性。

921 大地震發生至今，已歷經十五年的歲月洗禮，斷層遺址從第一現場徹底的變為歷史事件留下的痕跡，即便如此，古與今、新與舊的對照仍舊在每個觀眾眼前不斷上演。如果有機會來到台中霧峰，不妨走入 921 地震教育園區，來場地震科學與建築的雙重饗宴！

〈名詞小辭典〉

構築性：指利用材料的特性來思考空間設計，也強調材料本身的力學傳遞關係，發展出搭接的模式。

有機：強調建築與周遭環境彼此間的關聯性，有機建築的外觀造型常與自然界的生態形體有關聯，跳脫方正盒子的量體空間架構。

皮層：建築空間的表層，不影響主結構空間，介於建築外部與內部空間中的介質。



以大小不一的棚架界定不同屬性的館舍，很有技巧的將戶外空間串成參觀者穿梭的動線。

In order to stress the museum's theme, construction work utilized non-traditional architectural concepts and transparent materials as building components.



Earthquakes have the ability to cause tremors across the land with overwhelming, larger-than-life rhythms that can leave us with an immense sense of shock, awe and grief.

Kuang-Fu Junior High and Elementary School, located in Taichung's Wufeng district, was shattered by the 921 Earthquake in 1999, leaving behind a shocking physical record of this natural disaster's horrendous impact. No plans were made to rebuild the school and, instead, a new life and mission were given to the site by architects who built around the ruins to create educational facilities to teach visitors about earthquakes. Architects used these damaged school grounds to take one back to the time of the disaster, not only for the purpose of earthquake education but also to remind us of how tiny we are when compared to the forces of nature, underlining the importance of respecting our environment.

An architectural record of lasting importance: Remembering a tragedy

921 Earthquake Museum of Taiwan

Words and photos by Lin Po-yang
Translated by S. Ying

Writer Profile

Lin Po-yang



Lin Po-yang was born in Yilan. He studied architecture in Taichung as an undergraduate and worked as a professional architect for years before he began lecturing on architecture in the same city. He is a passionate architect and designer who explores every possibility with relentless effort. Paying special attention to the public-ownership nature of architecture and arguing against individual ownership over it, he hopes to create good public spaces and elevate the quality of residents' real living and aesthetics.

Lin was nominated for the ADA Awards for Emerging Architect in 2014, and is now in charge of Fieldvo Design. He's also a part-time lecturer at the National Taiwan University of Science and Technology's Department of Architecture.

Early on the morning of Sept. 21, 1999, at 1:47 a.m. when many residents were fast asleep, the earth began shaking and trembling. Everywhere, homes collapsed into devastation and many were injured or killed in what was the strongest-magnitude quake in a century. This left people wanting to preserve the memory of victims as well as build a museum to educate the public about quakes and how to prepare for them.

In the aftermath, Kuang-Fu Junior High and Elementary School, located in Taichung's Wufeng district at a fault line dislocation zone, was selected as an ideal site for a museum within the disaster area.

The 921 Earthquake Museum of Taiwan was established at this unique location and architects began design work in 2001 with the completed facility officially opening on Sept. 21, 2004. The museum's special architectural design earned it global recognition in 2004 and 2006 via the Far Eastern Architectural Design Award, Taiwan Architecture Award, and World Architecture's Chinese Architectural Award.

Awards were given to this museum on the basis of its unique historical background, architectural design and construction workmanship. How was it transformed from a ruined school campus into a museum, from an old building to a public educational facility?

A museum at an actual disaster site

The 921 Earthquake Museum of Taiwan is built on the original grounds of the school, where the quake caused its buildings to collapse and its running track to protrude from the earth. Architects have maintained the site's exact post-quake condition without any reconstruction in order to preserve a record of the actual 921 disaster damage.

In Latin, "in situ" means to be somewhere on site in person or locally in position, making it a good description of this museum's environment. Anthropologists are experts at keeping archaeological records, and most museums displaying artifacts use spaces to preserve history related to the artifact, creating a legacy that is frozen in time.



Designs depict a time-travel tunnel.



Building materials are used to redefine a traditional structure by applying a new skin and architectural design.

921 Earthquake Museum of Taiwan

46, ZhongZheng Rd, Wufeng District, Taichung City
Opened in September, 2004

Architect: Wang Weijun Architecture and J.C. Yang Architect and Associates

Architecture Specialty: Designed according to the landscape without traditional structural concepts, use of the earthquake fault line dislocation at the Kuang-Fu Junior High School campus as a natural backdrop to the disaster site to create an exhibit scene for the 921 Earthquake.

Museums have the roles of serving the public, educating society and growing with time to preserve important historical records. The 921 Earthquake Museum of Taiwan fulfills these purposes, maintaining the actual disaster site as a way of teaching the community in a non-traditional way. Instead of being divided into display areas or topics, it tells a story by holding together the pieces of what remains from the Kuang-Fu school, maintaining a crucial city landmark.

Time travel design

Architect Qiu, responsible for landscaping, preserved the school plaza as an outdoor space and created a triangular design with shed coverings to create the visual effect of duplicate lines and repeating triangles, providing a natural illusion via illuminating lights and subtle references to the possible fault-line dislocation where the earthquake had its biggest impact.

The area where the running track sticks out of the ground became a long corridor space with one side used as a display wall and the other side showing a clear historical record of the 921 Earthquake with a natural display that changes with the light and arouses visitors' emotions through a realistic architectural design that preserves the true impact of the quake. The tracks link back to the outside corridor and the varying shadow effects caused by the way the lights strike these areas also lead visitors through their emotions as they journey through the museum.

The architect overthrows the traditional concept of a museum for displaying items and storing valuables, and instead creates an innovative approach that uses sheds to lead people through an outdoor disaster site, learning about the earthquake while appreciating the facility's architectural design.

As part of its mission to preserve the fault dislocation zone, the museum uses large windows and the neutral colors of cement walls exposed by the powerful quake to create a natural roof and corridor; with acrylic used as support materials

Terminology

Tectonics: Use of materials to create an artistic design for building construction models in relation to the materials' characteristics.

Organic: Emphasizing the relationship between the architecture and its surroundings; an organic architecture often has an outdoor design connected to the natural environment that is different from a square structure or building construction.

Skin: Surface of architectural space that does not affect the primary structure and describes the media between the building's exterior and interior space.

to strengthen the structure so that visitors can see the fallen ceiling, walls or floors of the original classrooms in a collapsed state. The acrylic-framed scene of the destroyed classroom is a main theme for one of the museum's education centers.


Building with transparent materials

Architect Qiu used steel and steel cables and concrete boards as main components for a tectonic architecture that requires sturdy materials while creating a temporary-feeling appearance. Moreover, the architects had to build on the spot to create the required free-flowing setting versus a traditional design. Thus, the construction process was definitely a challenging project at the time, using technology from a decade ago to assemble this truly rare architectural design.

In order to emphasize the museum's main theme, different transparent materials were used to highlight the broken cement and steel structure, creating an organic

architecture for displaying museum exhibits with the dual purpose of conveying important knowledge about earthquakes and portraying the immense forces of this natural disaster.

The 921 Earthquake Museum of Taiwan shatters all traditional concepts regarding a museum structure by using the original landscape as a design to portray an earthquake scene, using the sun as natural lighting and creating a stage that exhibits the forces of nature with transparent building materials. This gives a fresh skin to the architecture so that visitors can experience time travel by simply walking between the corridors that connect the inside to the outside.

Fifteen years after the 921 Earthquake, this museum continues to preserve a historical record of the disaster, allowing visitors to vividly imagine the impact of such forces. Visit Wufeng when you are in Taichung for an extraordinary experience that brings natural science and architecture together. 



Large, over-sized windows and neutral concrete tones allow visitors to view the dislocation of the earthquake fault.

文 / 圖 劉克襄

柳川小旅行



詩人、作家，外號「鳥仔」。在多年創作過程裡，不斷嘗試各種生態旅行和社會議題的書寫，論述觀點獨到，影響面向廣泛而深遠。著有詩、散文和小說等多部，新近代表作為《十五顆小行星》、《男人的菜市場》、《裡台灣》和《四分之三香港》。

1970年代初，綠川像一條安裝在舊城區心臟的血管，柳川則是繞在外圍的大動脈。

小學六年級的我騎單車，若過了柳川，感覺像出了城，走進比較偏遠的郊區，農田綠地明顯增加。當時的溪釣經驗裡，柳川魚種並不多。市中心的河段，多為大肚魚和孔雀魚。



河岸旁的平南福德祠。

童年的嬉水回憶

不過，溪水還算清澈，以公館路到南屯路為例，柳川上生長著一排濃密高大的刺竹，河道大幅彎曲，兩岸遍生著諸多野草。或許，不遠的上游偃聚著住家，汙水都朝溪裡傾倒，我和同伴還能手牽著手快樂的哼歌，涉過淺淺的溪岸，撈捕小魚。

現今站在河岸邊，遠方當然不再是水田阡陌。低矮的房舍轉換成聳立的公寓大樓，兩種尋常可見的魚種更不復存在。花草如茵的溪川也變得混濁，兼而有些異味，少有人親近了。

都市化發展 美好記憶不再

一如綠川、梅川和麻園頭溪，半甲子以來，柳川逐漸淪為市區地下汙水的排放通路，匯流至大里溪。那一城市擴大版圖的階段裡，台中一如其他城市，並未好好掌握這幾條溪流穿過城市的特質，形成一座都市美好的生活地景。迅速膨脹的人口，毫無遠見的開發，以及缺乏河川整治的長期擊劃，幾條河道各自形成髒亂的環境。工業廢水排放，加上家庭和菜市場汙水，更讓它們雪上加霜。

如果不走下河床，只是騎單車一路眺望，寬敞的河道常見青翠野草叢生，楊柳樹沿河岸遙相扶映。尤其是春天，青草煥發的季節，景觀還算清麗。但下抵河床近觀，急湍的溪流浮滿垃圾，偶而仍會散發一些臭味。所幸，因溪水湍急而寬闊，不像綠川的味道難聞，只是水泥化工程明顯偏高。

通常騎單車到南屯路時，眼子菜科的龍鬚草大量出現溪床，吳郭魚和七星鯉也現身，此地為中度汙染的河段。到了國光橋以後，才轉為輕度汙染，溪哥等本地魚種才有生存的機會。

市區第一座景觀生態河廊

市中心的綠川無魚，但柳川仍有少數耐汙的魚種殘存，關鍵在 2010 年時的整治。市府斥資了近兩億元新台幣，在河岸進行綠美化，興建休閒座椅、便橋和景觀地標，還有自行車道等工程。

此一階段，溪床內採薄層流自然工法，利用河床兩側鋪設石頭，淨化河道水質。再以空心混凝土磚植草，取代過去混凝土鋪面。後來的水質確實有些許改善，造就一片生態棲地。柳川搖身一變，變成中市第一座景觀生態河廊。

十多年來，父親臥躺在台中護理之家，我常去探視，遂屢有機會沿溪岸來去。



柳川的春天景觀最為綺麗。

從畫家林之助日式老屋那兒起頭，沿著柳川騎單車，踏至建國路，再折繞回家，因而見證了它的改變，但市民利用者好像不多。

經過改善後，柳川確實從嚴重汙染減輕為中度汙染。市府曾有一藍圖，最終希望，在 2016 年後解決溪水汙染問題，媲美韓國首爾清溪川，成為低碳城市。繼而連結綠園道，成為藍綠帶休閒空間。

但河川汙染工程，若不從根本解決，這些修築仍是治標不治本。多年來，許多專家都在提議，讓汙水下水道全面建置，將家庭汙水與部分工業廢水隔離處理。怎奈工程始終延宕，未見有效處理。

找回柳川的美好

不論如何，天氣晴朗時，我還是繼續騎單車沿柳川來去，台中文學館、第五市場和美村路商圈，都是生活裡經常滯留的地方。常做自然觀察筆記後，大抵有如下心得。

台中醫院以降到建國路，幾無水果樹種，多為外來景觀樹種，本地的苦楝、台灣欒樹亦不少。有些地方汙水味重，兩旁河道硬鋪水泥面，只剩中間一溝渠，非常不宜。但有些地方雜草叢生，吸引斑文鳥等集聚。除了小白鷺，冬天時還有中白鷺、大白鷺現身。另外，我還記錄了烏秋、磯鷗、白鵲鴿，溪面更常有大群洋燕在水面集聚梭巡。



市府重新打造柳川河岸綠地，成為台中市第一座景觀生態河廊。

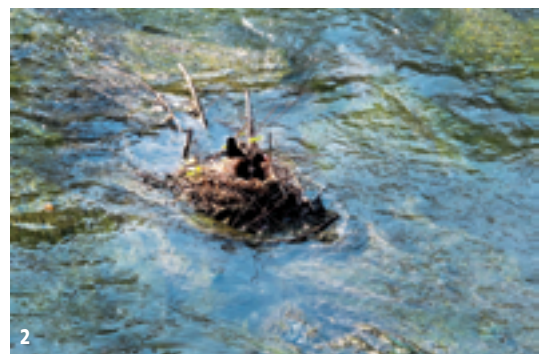


整治柳川已達到局部減輕汙染的效果。

你若是敏銳的自然觀察者，不難發現，有些吳郭魚小魚群遠離父母，集聚在上游淺灘，形成奇特的自然景觀。南屯橋以降，吳郭魚開始大量圍攏，集中於河道的人工瀧瀑，在急湍中溯泳。

有回，我更有一美好驚喜。那天下午過了美村路，聽到紅冠水雞的咕嚕叫聲。我興奮的沿岸搜尋，隨即在寬闊的河岸發現一對。不遠處則有幾隻小白鷺追逐著，宣示領域的存在。此情境意味著，柳川的水質具有某一程度的清澈，才會吸引牠們的棲息。綠川常有鷺鷥集體逗留，但那是為了上游市場的廢棄食物，這兒三、兩隻出現反而是正常狀態的分布。

那天一時興起，折返回三民柳橋，再度搜尋河面，只見河面上有一攔淺的草桿形成小島狀。我敏感的定睛



1. 整建後的通行河橋。2. 紅冠水雞在柳川中築巢，孵育下一代。

一看，草桿上有一紅頭微微轉頭。原來，一對紅冠水雞在那兒築巢了。

自然保育意識興起後，常見紅冠水雞在都會公園的湖心築巢，不甚怕人，但那都是靜寂之地的水域。像柳川水勢湍急的河道，牠們竟也選擇，遠遠超出我的想像。我一接近，孵巢的成鳥馬上機伶起身，不像城市水塘的，毫不畏人。

牠們的草窩浮在急水中，溪面下盡是龍鬚草。此水草葉呈絲狀，是眼子菜屬中葉子最細的，多年生沉水草本。通常生長在平地流動的小溪或水溝中，綠川和柳川等中度汙染環境相當常見。

孵巢的那隻水雞離開時，仔細瞧那巢。哇，我差點驚呼！巢裡少說有三個蛋。沒想到，元月初牠們已在築巢，假如這幾天才產蛋，兩三星期後，應該會有小水雞

在此出生。兩周後，我再度拜訪時，果然看到小水雞跟著成鳥來去。

紅冠水雞真聰明，搶在冬日時間孵蛋，讓小孩快速生出。都會的溪川還有紅冠水雞繁殖，縱算只有一對，那意義也是非凡的。

敬天禮神護佑年年

此窩不遠，靠建國南路尾有一平南福德祠，廟位座東朝西，面對河岸，而非面對馬路。此廟的建立是因為溪川湍急，為使水源獲得更多利用，不會帶來水患之災，而是做為灌溉，造福當地人，因而興建之，藉此鎮壓溪水。沿著柳川，保地護田的土地公廟還有好幾座。

我想土地公廟應該也會庇佑紅冠水雞，年年在此繁衍後代。☁



招蜂引蝶好遮蔭

柔情鐵刀木

文 鍾敏 攝影 賴柏霖





1. 初夏是鐵刀木開花的季節，黃色的花朵在枝條頂端盛開，花期可長達五至六個月。
2. 在台中市雙十圓道、健行路、忠明南路、向上路一段、錦南街、三民西路等路段，都可以看到鐵刀木的蹤影。

第一次聽到「鐵刀木」時，只覺得納悶：「這是什麼樹？名字為何如此威猛？」後來才知道「鐵刀木」是台灣常見的行道樹，而家中那紋理細緻的木製書櫃，原來就是用鐵刀木做的。每到夏天，台中科博館附近的健行路兩旁，樹蔭濃密的鐵刀木便開滿了一串串黃花，吸引蝴蝶和蜜蜂在附近飛舞，如此生機盎然的景象，實在很難讓人將高挺的大樹跟製作家具的木料，聯想在一起。

鐵刀木是豆科的大型落葉喬木，原產於印度、斯里蘭卡及中南半島等地。台灣最早的引進紀錄是在1896年及1901年時，分別由當時的東京帝國大學農學部教授本多靜六及台灣總督府的林業技師田代安定引進。由於是熱帶植物，因此由當時的台南農事試驗場負責培育，而後苗木移植至恆春熱帶植物殖育場（今行政院農業委員會林業試驗所恆春分所）、里港熱帶纖維植物苗圃等地栽種。

美濃成林 黃蝶翠谷

鐵刀木的材質細緻堅韌，淡黃偏白的邊材和深鐵褐色的心材，顏色深淺分明，黑色樹脂及沉積物在木材裡形成暗褐色的紋路，製材後呈現出變化多端的美麗木紋。由於鐵刀木木材硬度高、防腐性佳，質地硬如鐵刀，耐燒而且不易起火星，過去在原產地常被製成柴薪。在日治時期引進台灣後，成為製作槍托和鐵道枕木的原料，為了滿足此一需求，當年日本政府曾在高雄美濃附近的丘陵地區大量造林栽植。如今這些不再被砍伐利用的鐵刀木，已蔚然成林，並吸引了成千上萬以鐵刀木為主要食草的淡黃蝶在此棲息繁殖，使得這片山區成為舉世聞名的「黃蝶翠谷」。

鐵刀木跟同為豆科的黃槐及盾柱木的外表形態相當接近，它們都有著黃色的花、羽狀複葉、豆莢般的果實。由於三者都是都市裡常見的行道樹，因此容易讓人混淆。不過，從這三種行道樹的特徵區分簡表中，應該可以幫助區別三者的不同。

三種相似的常見行道樹比較

	鐵刀木	黃槐	盾柱木
樹型	大型落葉喬木	小喬木	大型落葉喬木
葉	一回偶數羽狀複葉，小葉長約3至5公分	一回偶數羽狀複葉，小葉長約3至4公分	二回偶數羽狀複葉，小葉約1公分
花色 / 花序	黃色 / 繖型花序	黃色 / 繖型花序	黃色 / 總狀花序
果	莢果扁平細長，長約15至30公分，寬約1.5公分	莢果扁平短胖，長約7至9公分，寬約1.4公分	莢果扁長橢圓形，長約7至10公分，寬約2.5公分
圖片			

親子對話 種樹從小做起

台中市有許多地方栽植鐵刀木，像在健行路、忠明南路、向上路一段、錦南街、三民西路及雙十園道等路段，都看得到它們的蹤影。

前些天，在錦南街孔廟附近，一片綠蔭濃密、黃花似錦的鐵刀木樹下，看到有個小男孩在人行道上跑跑跳跳，不時彎腰撿拾掉落地上的鐵刀木果實，他費力的將乾乾硬硬的果莢扳開，剝出裡面一顆顆的種子，身邊的媽媽手裡拿著一個紙杯，裡面裝了小男孩剝出的種子。小男孩一邊剝，一邊抬頭望著大樹，好奇的問道：「媽媽，這些大樹真的是從這麼小的種子裡長出來的嗎？」媽媽溫柔的回答：「是啊！每一棵樹不管大或小，都是從小小的種子開始慢慢長大的。」孩子繼續問：「那這裡這麼多種子，應該會長很多樹才對啊！為什麼只有這一排樹長大的呢？」媽媽說：「因為這裡地上鋪了人行道和馬路，種子沒辦法發芽。如果是在山上，種子掉在土裡，就會發芽長成大樹了。改天有空，媽媽再帶你去看長滿大樹的地方，你可以把今天收集到的種子通通帶去種，好不好？」

望著這對母子逐漸走遠的背影，他們的對話在心中留下許多漣漪。親近自然，似乎是人類與生俱來的一種本能，可惜現代的都市環境很難滿足這樣的需求。所幸行道樹與公園綠地的存在，慰藉了人們渴求大自然的的心靈，就像這些鐵刀木，過去它們曾提供人類經濟上的實質收益，如今，則為都市居民提供親近大自然的機會。



1. 鐵刀木的莢果扁平而細長，種子浮凸明顯，內含種子約十至二十粒。
2. 鐵刀木的葉子是互生的偶數羽狀複葉，摸起來像紙張般平滑，葉柄為紅色。

鐵刀木小檔案

中文名：鐵刀木 分類：豆科、蘇木亞科、鐵刀木屬

別名：暹羅槐、暹羅決明、鐵道木、鐵樹、黑心樹、挨刀樹

學名：*Cassia siamea* Lamarck

英文別名：Siamese Senna、Kassod Tree

原產地：泰國、印度、斯里蘭卡、馬來西亞

型態：大型落葉喬木，樹高通常可達20公尺，主幹直立，樹皮灰白色。一回偶數羽狀複葉，對生，小葉六至十對，紙質，全緣，長橢圓形，先端鈍或凹，兩面光滑，長約1.5至5公分，寬1至2公分。

花頂生，繖形花序，花瓣5片，黃色，花期為夏季。木質莢果形狀扁平，長約15至30公分，寬1.5公分，成熟後為褐色，內含種子十至二十枚。

用途：台灣造林樹種之一，因樹蔭濃密，適合作為行道樹或庭園造景樹種。材質堅硬，密度高，耐水濕，心材為暗褐色或紫黑色，是製作板材、柱材、家具、雕刻用的優良木材，早年在台灣被用來製作槍托或鐵道的枕木，所以又叫「鐵道木」。

樹皮及葉子可提煉單寧，可當染料之用；葉子入藥可做為緩瀉劑，根則可為驅蟲劑。

頌 讚 2015父親節 感恩音樂會 88



FORMOSA



台中市福爾摩莎合唱團

本團成立於1997年，是由一群認同台灣、熱愛鄉土、長期投入社會運動的義工朋友所組成。多年來一直秉持傳唱台灣民謠及台灣現代藝術創作歌曲的信念，參與各類型的活動，為推動優美的台灣歌謠及台灣文化而努力。

18年來，在指揮鄭如秀老師認真指導下，已演唱近百首台語歌謠及數十首的混聲合唱台語創作歌曲，深獲佳評。其中有許多是國寶級作曲家「郭芝苑」、旅美音樂大師「蕭泰然」，以及鄭智仁、陳武雄、王明哲、楊三郎等知名作曲家的作品，充分展現台灣人的純美性靈和情韻，希望能代代相傳，生根淡葉。

時間：2015年8月8日（星期六）下午2:30

地點：台中市港區藝術中心 演藝廳
（臺中市清水區忠貞路21號）

• 憑票免費入場
（演出當日開演前30分鐘開放現場索票）

主辦單位：臺中市政府文化局
協辦單位：臺中市港區藝術中心
演出團體：台中市福爾摩莎合唱團



台中搖滾音樂盛會登場

文 李政青 攝影 羅友辰 圖片提供 老諾、島輝



△ 中的搖滾迷今年夏天可說非常幸福，8月初先來場重型搖滾盛宴——山海屯音樂節，豪華卡司 Limp Bizkit、The Used、coldrain 等樂團一確認，就引起樂迷陣陣驚呼；9月初「搖滾台中」接力登場，連續舉辦八年以來，早已成了搖滾樂迷的固定聚會，今年更首度開闢無限暢飲售票場次，帶給樂迷不同以往享受。

兩場音樂盛會背後的靈魂人物——搖滾台中音樂總監「老諾」以及山海屯音樂節創辦人「島輝」，兩人相識多年，都是台灣搖滾樂的重要推手，透過他們對談舞台背後的種種點滴，讓人得以一窺籌辦音樂節龐大、複雜又細緻的幕後運作。當樂迷們在場內搖滾嗨翻之際，也別忘了感謝主辦人的辛勞！

問：當初怎會想要舉辦音樂節？

老諾：「搖滾台中」是台中市政府主辦，第二屆移到圓滿戶外劇場之後才委由我們承辦。全部算起來，2015年是第八屆，我們辦了七屆。那時候希望和其他活動不一樣，會想要著重中部樂團。畢竟北部的團，就算你聽過名字，在台中也沒有很大市場，與其這樣，不如把機會留給在地。一方面多一點在地樂團會有群聚效應，一群人會想要約爸爸媽媽朋友來看；另外一部分，中部樂團去外面表演的機會比較少，所以我們讓在地占有一定比例，其他才是國外團和外地團。而且我們要的是真的在地團，不是只有籍貫在地的那種。我們的年齡層比較廣，比較大眾化，每年會有一定比例的新團，你若才入門，不用怕不適應。

搖滾台中音樂總監老諾。



島輝：我們公司基本上都是接國外藝人來亞洲巡迴的包套行程，例如今天有藝人想來亞洲表演，我們會去聯繫各個國家的 promoter（音樂活動策展人），聯繫完之後會幫這個藝人在台灣周圍的地區，如香港、新加坡、泰國辦一個巡迴包套。有些大牌藝人很貴，可能一場秀要 50 萬美金，等於 1,500 萬元新台幣，用這個方式讓我們比較容易入手。例如亞洲湊個五場可能要價美金 80 萬，這時候每場成本就降下來了。前年年底，公司接到多位藝人剛好在暑假要來台灣，曲風都蠻近的，比較偏重型音樂，同仁都想做些不太一樣的東西，想說可以做一個比較偏重型的音樂節，類型區隔就出來了。

問：籌備過程有遇到什麼困難嗎？

老諾：搖滾台中最困難的是，要將有限預算發揮出最大效果。第一年接的時候只有一百多萬元預算，第二年變成兩百萬，有高一點，但多做一個舞台。我們想要做好，讓大家知道年輕人想要看這些東西。我們知道文化局也想努力爭取經費，但不是他們想要就有，所以後來就看開了。

島輝：我們碰到的困難蠻多的，最重要是錢。在台灣，搖滾還是小眾，要你掏錢去看搖滾音樂節，真的會想比較多。而「周杰倫」、「劉德華」、「張學友」等隨時隨地充斥在我們生活的東西，不論電視、電台都是，你隨便哼個兩句都是他們的歌，要你買票比較不會想太久。我們在售票及資金缺口上做得到比較辛苦，畢竟去年才第一屆，是一個新的品牌。

問：有沒有擔心會賠錢？

老諾：有啊，就跟他（島輝）講不要太衝，但他還是很衝，要砸名聲啊。



島輝：去年當然有賠，第一年辦一定賠錢的！人家不知道這東西好不好玩，所以很難講：你買啦，這東西一定OK啦。沒有人會信你啊！等到我們開始推出藝人之後，就從他們的粉絲下手說：你不希望你喜歡的藝人來台灣卻沒有人去看吧！請他們幫忙推票，多帶一、兩個人都好。我們私下也盡可能推一些親友，像我媽媽去年就自己花了5萬元買二十張，另外又花1萬元跟我們租攤位賣紅茶冰，結果活動前她出車禍手受傷，變成我女友去賣。去年整個家族都出動了，幾乎整個團隊都是這樣。

問：後來票賣完了嗎？

島輝：票沒有賣完的一天，但去年超過我們的想像。本來想說大概賣個一千張就了不起了，結果單日最高有五千人。

問：山海屯請了很多國外藝人，他們第一次聽到這個活動的反應是什麼？

島輝：歐美藝人有個習慣，演出當晚會做結案報告，對這一站的評分是A、A+、A-或B，回去之後

經紀公司會建檔，等下一次要談合作的時候，變成和你談判的籌碼。剛開始我們很辛苦，寫了兩千多封信，最後願意來的大約20%吧。不只一個團直接回信說：台灣在哪？當然我覺得他是開玩笑的，不過看得出來台灣這個市場不在他們平常考量或是會去關注的地方，有點像我們不太去想約翰尼斯堡發生什麼事一樣。過程中有諸多懷疑：真的嗎？你們要辦一個音樂節？有誰？票價多少？人數大概多少？老實說我們有點連哄帶騙，告訴他：「OK啦，這個地方很棒、台灣人很喜歡你們」之類的，當然他們也收了一筆昂貴一點的表演費用。

老諾：島輝找得很辛苦，因為他找的都很有名。

島輝：今年談歐美藝人好一點。國外不像台灣有那麼多經紀公司，可能就幾間大公司，五、六十個經紀人處理幾百組藝人。他們調閱資料時覺得去年狀況還不錯，今年談的時候就很快進入狀況。

問：有沒有不想做的時候？

老諾：有一兩年不太想做，沒有賺到錢還被嫌，因為



1.2.「山海屯音樂節」總是不惜重資聘請國外知名樂團，讓樂迷們亦可在台中享受重擊搖滾的能量（左圖為去年演出的 CROSSFAITH 樂團；右圖為 coldrain 樂團）。

搖滾台中

搖滾台中今年邁入第八年，每年都選在9月初週末下午至晚上10點舉辦，為期兩天免費入場。演出團體以本地獨立創作樂團為主，並邀請日韓英美等外國樂團參與。今年確定卡司有黃玠、宇宙人、血肉果汁機、適者生存等，近幾年並搭配舉辦全國搖滾音樂大賽決賽。活動期間有三、四個舞台同時演出，每個舞台的主題都不同，有重型搖滾、也有流行曲風，市民可以依照自己的興趣找到自己想看的舞台，坐在草地上看表演。周遭還有NGO、獨立音展、搖滾市集及美食小吃等攤位，適合闔家觀賞。今年首度在文化創意園區開闢無限暢飲售票場次。

《活動資訊》

9/4，文化創意園區內TADA 方舟無限暢飲，預售票 500 元（送限量毛巾一條）。

9/5、9/6，文心森林公園，免費。

<http://www.rockintaichung.com/>



山海屯音樂節

今年邁入第二年，是台灣唯一一場以重型搖滾為主的音樂活動，連日本雜誌都有介紹。每年砸重金邀請國外一線搖滾樂團來台演出。今年壓軸 Limp Bizkit 曾經演唱賣座電影《MI2 不可能的任務 2》主題曲，該團近年來分合不斷，這是第一次，也可能是最後一次到台灣表演。此外諸如美國的 The Used、英國的 Young Guns、日本的 coldrain、Fear, and loathing in Las Vegas 都是樂迷心中地位崇高的大團，不可錯過。

《活動資訊》

8/7~8/9，台中烏日高鐵藝文廣場，單日票 1,800 元，三日票 2,800 元。

<https://www.facebook.com/hearttownfestivaltw>



是公部門的免費活動，大家不一定會珍惜。有些人會批評，卻不知道我們用這麼低的預算去辦幾萬人活動的辛苦，有點「做好是應該的」那種感覺，讓人心寒。

島輝：去年辦完的隔一週吧，太累了，真的是快死掉了，那個月我們認真坐下來想乾脆停個一年好了，畢竟去年是很突然這樣做的。休息時又有一兩組很不錯的藝人說今年8月可以來，儘管很努力克制，還是會覺得這麼優質的藝人應該辦個活動給更多人看到。畢竟我們都是玩音樂出身的，在現實和夢想之間，還是稍微偏夢想一點。

問：覺得音樂節有什麼影響力嗎？

老諾：搖滾台中很久以前就有一個舞台全部唱重型（曲風）的，那時候有人笑說爸媽看到一定會罵人，

結果那天爆滿，整個嗨爆，還看到爸爸帶小孩子很開心在看，我覺得這很正面，這幾年每年都有一個重型舞台養出這些人口。台中跟別的地方不一樣，這裡免費和售票的場子可以並存，我知道其他縣市不會有互動，售票場一直覺得免費場會害到它的銷量，但是一年才免費一次而已，重點還是活動本身的規劃，像山海屯規劃很好就沒有差。我們比較多元，可以變成售票市場的試探，看出現在是哪類的團比較有人想要看，可以朝那個方向去辦主題。

島輝：從去年到今年，我們看到很多小朋友開始玩音樂的時候，練習的不再是「邦喬飛」或「齊柏林」，很多入門歌曲是去年找的藝人，可能看過後耳朵比較開了。當然不是說他們一定要玩這個，可能你只是經過，發現原來有這種音樂啊，我們給玩音樂的人多一個選擇。✍️

01 / 六 / SAT.

國立台灣美術館

- 「我的隱藏版—自畫像」教育展 (即日~105/1/3)
- 「夢我所夢」草間彌生亞洲巡迴展台灣站 (即日~8/30)
- 104年全國美術展 (即日~8/30)
- 「美哉台灣」林彥助詩書畫展 (即日~9/28)

國立公共資訊圖書館

- 「紅唇與黑齒」檳榔文化特展 (即日~8/16)
- 「好戲上桌」美式桌上遊戲展 (即日~9/26)
- 好書大家讀書展 (即日~8/30)
- 1~6年級來館好書展 (即日~9/30)
- 「色彩繽紛的書籍設計」湯瑪士·瑞杰可插畫展 (即日~8/30)
- 「如何做好理財規劃—預約富足人生」講座/李明惠 (14:00)
- 「斯洛伐克插畫作家的奇幻世界」BIB得獎作品精選巡迴展 (即日~8/30)



台中文創園區

- 「科技探秘—文化資產保存與環境變遷」展覽 (渭水樓S02, 即日~12/31)
- 「潛進歷史」水下考古主題展 (文化資產行政暨育成中心一樓藝文大廳, 即日~12/31)
- 海綿寶寶·暢遊比奇堡特展 (國際展演館, 即日~8/30) \$

Legacy Taichung

- PANDORA Presents 【2015 Legacy都市女聲】：我不離開 新歌演唱會/戴愛玲 (20:00) \$

港區藝術中心

- 弦耕雅韻「梅花三弄」古琴音樂會 (19:30, 演藝廳)
- 台灣國際藝術協會2015美展 (展覽室B、中央畫廊, 即日~8/16)
- 海線社區大學蔡金樹師生水墨畫「墨趣」聯展 (二樓展示場, 即日~8/16)
- 「溫馨八月情」慶祝父親節會員聯展 (展覽室C, 即日~8/23)
- 「芬芳寶島：憶象1950年代的台灣」林智信彩繪展 (展覽室A, 即日~9/6)
- 「鐵錚·玩銅」洪文章金屬創作展 (8/1~8/30, 掬月廳)

國立自然科學博物館

- 大自然權力—法利思先生金屬藝雕 (即日~8/30, 橢圓形廣場) \$
- 「骷髏石的詛咒」(即日~12/31, 立體劇場) \$
- 我們的身體—工安功夫特展 (即日~12/6, 立體劇場旁廣場) \$
- 2015科學攝影：自然與藝術之迷特展 (即日~12/13, 第二特展室) \$
- 「須臾化永恆—昆蟲標本的博物館旅程」特展 (即日~11/22, 第三特展室) \$
- 「生物律動—住在身體裡的音樂家」特展 (即日~12/1, 第一特展室) \$

中興堂

- 就是愛民歌—民歌40經典傳唱2015—衡山慈善演唱會 (19:30)

藝術銀行

- (西區自由路一段150號)
- 「以自然與真實為名藝術家的心靈風景」展 (即日~9/25)

英才文教基金會

- 阿祖畫家楊潘淑馨「生之禮讚」感恩畫展 (8/1~8/27)

豐邑機構 豐藝館

- (西區五權西路一段110號B1)
- 流光拾影·石川欽一郎師生特展 (即日~9/27, 週一休館)

誠品園道店

- 2015誠品吉他節英倫搖滾吉他特展 (即日~8/31, 3F音樂館)

大墩文化中心

- 「書應本生」方嚴書法詩歌創作展 (8/1~8/19, 大墩藝廊一)
- 朱孟洋個展「女人」秘境 (8/1~8/19, 大墩藝廊二)
- 「墨韻詩情」許文德個展 (8/1~8/19, 大墩藝廊三)
- 2015竹林雅集聯展 (8/1~8/19, 文物陳列室一、二)
- 謝珀欽師生國畫展 (8/1~8/25, 文物陳列室三)

屯區藝文中心

- 「我的美麗島詩歌—百師入學」講座/李敬勇 (14:30, 3樓大會議室)
- 台中縣牛馬頭畫會2015年會員聯展「美麗的世界」(展覽室, 即日~8/16)
- 黃明珠彩墨生活「今風書法展」(美學空間, 即日~8/23)



新光三越中港店

- 「這夏團團讚」搖滾名人展 (10F文化館, 即日~8/9)
- 這夏團團讚—搖滾舞台：微光群島 (14:00, 1F水舞廣場)、HUSH (17:00, 1F水舞廣場)
- 湯瑪士周年亞洲巡迴展 (湯瑪士小火車) (即日~8/10, 10F活動會館)

葫蘆墩文化中心

- 「男人女人大不同」講座/莊淑如 (14:30, 1F演講廳)
- 「繞指柔」劉千韶刺繡技藝傳習 (4樓編織工作坊, 即日~9/5) \$
- 「紙漾風華」龍蘭香撕畫展 (即日~8/30, 三樓編織文物館)
- 「大肚山紅」礦物染的深層邂逅 (1樓文創交流展覽區, 即日~8/9)

20 號倉庫

- 義大利藝術家雙個展 (即日~8/9)
- 即日~9/27 流光拾影·石川欽一郎師生特展

02 / 日 / SUN.

藝術銀行

(西區自由路一段 150 號)
· 「藝術 x 影像設計: 說故事的人」講座 / 胡湘雲 (15:00)

屯區藝文中心

· 李易小提琴獨奏會 (19:30, 演藝廳)

新光三越中港店

· 這夏團團讚 - 搖滾舞台「輕鬆玩樂團」(14:00, 10F挑高區)

Legacy Taichung

· 小男孩樂團「我的親愛小孩演唱會」(15:30) \$

港區藝術中心

· 「響起·想起」衛道中學創校60週年音樂會 (19:30, 演藝廳) \$

席閣美術園道設計中心

(西區五權西三街 107 號 1F-2F)
· 藝術常態聯展 - 油畫版畫雕塑展 (即日~ 9/30, 週一公休)



· 8/1~8/27 阿祖畫家楊潘淑馨「生之禮讚」感恩畫展

03 / 一 / MON.

**地方稅務局
文心藝廊**

· 謝碧芬、常連芳、余燕惠三個展 (8/3~8/30)

04 / 二 / TUE.

中興堂

· 台中一中管樂團2015年暑期音樂會 (19:30)

港區藝術中心

· 九歌兒童劇團「快樂戲劇生活營」(8/4~8/7, 美術工坊律動教室) \$

台中世貿中心

(西屯區天保街 60 號)
· 台中市政府104年樂齡就業宣導計畫 (14:00, 302會議室)

07 / 五 / FRI.

中興堂

· 「EYE上爵對經典」扶輪之愛 / 父親節音樂會 (19:30)

屯區藝文中心

· 台中市青溪文藝學會2015會員聯展 (8/7~9/6, 展覽室B)

台中科技大學

· 職涯成長團體工作坊 (三民校區第二會議室)
· 「透過藝術媒材看見內心的自己」(9:30, 13:30)

葫蘆墩文化中心

· 「寄情嶺南」王金村彩墨畫 (8/7~8/30, 4樓畫廊)



08 / 六 / SAT.

誠品園道店

· 2015誠品吉他節系列講座 - 給爸爸的音樂會 / 易明璉 (14:30, 3F文學書區)
· 2015誠品吉他節系列講座 - 烏克麗麗怎麼玩? / 邱柏諺 (19:30, 3F文學書區)

Legacy Taichung

· 【民歌傳奇】在台中: 丁曉雯的說唱音樂會 (19:30) \$



大墩文化中心

· 2015中韓交流 - 元墨畫會與新墨會聯展 (8/8~8/19, 大墩藝廊四)
· 「靠·浮游藝菌」台灣藝術大學美術系中區校友會聯展 (8/8~8/19, 大墩藝廊五)
· 中部水彩畫會聯展 (8/8~8/19, 大墩藝廊六、動力空間)



· 8/7~9/6 台中市青溪文藝學會2015會員聯展

國立公共資訊圖書館

· 「與生態共舞」講座 / 陳進發 (14:00)

國立台灣美術館

· 「美, 都是醜惹的禍 - 城市美感的困境與反思」講座 / 謝銘峯 (14:00)

新光三越中港店

· 這夏團團讚 - 搖滾舞台: 馬叔叔 (14:00, 1F水舞廣場)、1976樂團 (17:00, 1F水舞廣場)

港區藝術中心

· 「當全世界都在閱讀 - 百師入學」講座 / 李瑞騰 (14:00, 清水廳)
· 台中福爾摩莎合唱團父親節音樂會 (14:30, 演藝廳)
· 「花繁映發」膠彩畫的學院時期 - 膠彩藝術特展 (8/8~12/6, 台中市美術家資料館)
· 假日小鸞市集 (8/8~8/9, 瓜棚廣場廊道)

屯區藝文中心

· 「2015屯藝芭氣一夏」父親節活動 (14:00, 戶外廣場)
· 果陀劇場喜劇「五斗米靠腰」(19:30, 演藝廳) \$

文英館

· 陽明海運第五屆國際青少年繪畫比賽優勝作品展 (8/8~8/19, 主題暨文英畫廊)

東海大學

· 台中國家歌劇院沙龍講座音樂會「聽見音樂 - 莫札特小星星變奏曲」(14:30, 音樂系演奏廳) \$

09 / 日 / SUN.

葫蘆墩文化中心

· 研習: 書法班 / 詹益承 (8/9~11/1, 每週日上午9:30) \$

屯區藝文中心

· 果陀劇場喜劇「五斗米靠腰」(14:30, 演藝廳) \$

誠品園道店

· 2015誠品吉他節系列講座 - 歡迎光臨維珍唱片行 / 游璨賓 (14:30, 3F文學書區)

新光三越中港店

· Frandé法蘭黛樂團 - Fran法蘭 (14:00, 10F挑高區)

12 / 三 / WED.

Legacy Taichung

· 【Forest Night】爵士歷史系列音樂會 (19:30) \$

新光三越中港店

· 變形金剛玩具大展 (8/12~8/24, 10F活動會館)

14 / 五 / FRI.

葫蘆墩文化中心

· 后里之音薩克斯風樂團「紅樓夢」(19:30, 演奏廳)
· 「簡單·想像」張家馨書法展 (8/14~9/13, 2樓畫廊)

20 號倉庫

· 雲林科技大學視覺傳達設計系研究所畢展 (8/14~8/19)
· 汝彼娘的情人節「遊龍戲鳳」(19:30, 21號實驗劇場) \$



· 即日~8/30 「夢我所夢」草間彌生亞洲巡迴展台灣站

15 / 六 / SAT.

國立台灣美術館

· 「遇見草間彌生生命幽谷中的微笑花朵」講座/單煒明 (14:00)

國立公共資訊圖書館

· Play新世代~手機與平板電腦基礎操作與APP應用 (10:00, 報名網址: activity.nipi.edu.tw)
· 「台灣俗諺的智慧」講座/葉倫會 (14:00)

葫蘆墩文化中心

· 大開劇團戲劇研習 (14:00, 演講廳) \$

屯區藝文中心

· 戲團藝起來「人體收音機-BEATBOX口技工作坊」講座/錢君銜 (14:30, 實驗劇場)

大甲鎮瀾宮

· 溫金龍二胡樂團音樂會「穿越時空~再續未了情」(19:30, 文化大樓演藝廳) \$

港區藝術中心

· 「艾莉絲的音樂下午茶」親子音樂會 (14:30, 演藝廳) \$

誠品園道店

· 2015誠品吉他節系列講座-「英國不典型印象」新書分享會-壘掘 Reiko (14:30, 3F文學書區)
· 「願故事力與你同在」新書分享會/盧建彰 (19:30, 3F文學書區)

Legacy Taichung

· 「怡君與她的朋友們」猛虎巧克力 (20:00) \$

中興堂

· 2015朱宗慶打擊樂團兒童音樂會「豆莢寶寶的冒險任務」(14:30、19:30) \$

東區勞工服務中心 (仁和路 362-1 號)

· 夢想起飛系列講座「沒有永遠的門外漢」(13:30)

誠品新光三越店

· 2015誠品吉他節系列講座-夏威夷經典曲烏克麗麗教學分享會/丁霜語 (14:30, 11F 品牌生活館)

東海大學

· 台中國家歌劇院沙龍講座音樂會「聽見音樂-莫札特第十號C大調鋼琴奏鳴曲」(14:30, 音樂系演奏廳) \$

16 / 日 / SUN.

葫蘆墩文化中心

· 春美歌劇團「悍動天下」(14:30, 演奏廳) \$



誠品園道店

· 「相信你值得幸福」新書分享會/女王 (14:00, 3F文學書區)

屯區藝文中心

· 崇正國樂團「抒情變奏曲」(14:30, 演藝廳)

中興堂

· 文華高中校友管樂團音樂會 (14:30) \$

港區藝術中心

· 朱宗慶打擊樂團兒童音樂會「豆莢寶寶的冒險任務」(14:30、19:30, 演藝廳) \$

20 號倉庫

· 汝彼娘的情人節「遊龍戲鳳」(14:30, 21號實驗劇場) \$

大墩文化中心

· 2015林寬薩克斯風獨奏會 (19:30, 演講廳) \$

19 / 三 / WED.

Legacy Taichung

· 【Forest Night】「鄒!下山!」高蕾雅 feat. Swing Black & 45度樂團 (19:30) \$

20 / 四 / THU.

Legacy Taichung

· 【民歌傳奇】在台中: 金智娟-娃娃七夕金曲演唱會 (19:30) \$

台中市凱歌協會 (北區忠太東路 114 號)

· 創業趨勢工作坊「從22開始, 翻轉水泥路!」(9:00)

20 號倉庫

· 「藝起來同樂, 兒童創意戲劇初體驗」(14:00, 1-3年級、4-6年級, 分班上課), ☎ 0939-533989, 20%實踐劇坊

21 / 五 / FRI.

港區藝術中心

· 台中二中校友團十周年音樂會「筵」(19:30, 演藝廳)

移民署

台中市第一服務站

· 新移民家庭教育宣導課程 (14:00)
· 新移民法令及福利資源宣導活動 (15:40)

誠品園道店

· 「深層溝通與萬物對話」新書分享會/林顯宗 (19:30, 3F文學書區)

Legacy Taichung

· Frandé法蘭黛樂團「我掩護你! I'll Cover You!」(20:00) \$

22 / 六 / SAT.

國立公共資訊圖書館

- 「留學≠國際化：從英文學習談起」講座 / 賴信元 (14:00)

中興堂

- 台中二中管樂團音樂會 (19:30)

Legacy Taichung

- 【民歌傳奇】在台中：郭衡祈—唱我們的歌 (19:30) \$

誠品中友店

- 2015誠品吉他節系列講座—烏克麗麗怎麼玩? / 邱柏諺 (19:30, 11樓書區)

屯區藝文中心

- 九歌兒童戲劇講座「如何欣賞一齣兒童劇」 / 黃翠華 (14:30, 3樓大會議室)
- 假日廣場「東洋日本古歌謠沖繩宮廷樂舞之夜」 (19:30, 戶外露天劇場)

港區藝術中心

- 2015台中國際攝影藝術展 (8/22-9/20, 展覽室B、中央畫廊)
- 「茶藏器」陳茂松陶藝個展 (8/22-9/20, 二樓展示場)
- 「最美麗的地方」清水劇團年度公演 (19:30, 演藝廳) \$

誠品園道店

- 「轉角遇見巴洛克」音樂分享會 / 波卡室內樂集 (14:30, 3F文學書區)
- 2015誠品吉他節系列講座—歡迎來到永遠的草莓園 / 馬世芳 (19:30, 3F文學書區)

大墩文化中心

- 104年度台中市當代藝術家聯展 (8/22-9/9, 大墩藝廊(一、二、三、五動力空間))
- 中華弘道書學會乙未會員聯展 (8/22-9/9, 大墩藝廊四)
- 「飛來燕蝠—日夜交替之美」綦建平攝影個展 (8/22-9/9, 大墩藝廊六)
- 蔣玉郎「傳說」金屬創作展 (8/22-9/9, 文物陳列室一)
- 「陶癡陶展」陶癡雅集30週年展 (8/22-9/9, 文物陳列室二)

東海大學

- 台中國家歌劇院沙龍講座音樂會「聽見音樂—莫札特單簧管五重奏」 (14:30, 音樂系演奏廳) \$



· 8/22 《最美麗的地方》—清水劇團2015年度公演

23 / 日 / SUN.

屯區藝文中心

- 「搖滾—夏音樂會」翔韻皇家室內樂團 (14:30, 演藝廳)

國立自然科學博物館

- 台中國家歌劇院沙龍講座「身體裡那個等著要跳舞的精靈」與舞蹈家許芳宜對談 (14:00, 多用途劇場)

25 / 二 / TUE.

葫蘆墩文化中心

- 成功大學管弦樂社音樂會「夢宴」 (19:30, 演奏廳)

27 / 四 / THU.

兒童青少年福利服務中心

- 台中市政府104年8月份巡迴聯合廠商徵才活動 (9:00)

29 / 六 / SAT.

國立公共資訊圖書館

- 「是老化還是疾病」講座 / 劉建良 (14:00)

屯區藝文中心

- 百師入學~阿盛講座：閱讀與寫作 (14:30, 3樓大會議室)
- 大台中愛樂管樂團音樂會
- 「扶桑原聲II」 (19:30, 演藝廳) \$

明德中學

- 劉炬渭教授古典音樂經典導聆講座「樂海珠璣」 (14:30, 第三會議室) \$

誠品金典店

- 2015誠品吉他節系列講座—「砂礫」音樂分享會 / 陳永龍 (14:30, B1午茶空間)

東區勞工服務中心

- 夢想起飛系列講座「李大仁其實不簡單，航空地勤大解析」 (13:00)



· 8/23 「搖滾—夏音樂會」翔韻皇家室內樂團

30 / 日 / SUN.

屯區藝文中心

- 台中一中天籟國樂校友團暑樂會 (19:30, 演藝廳)

誠品園道店

- 「文學與音樂的相遇—談音樂劇《少年台灣》」主講人 / 楊忠衡 (19:00, 3F文學書區)

台中想想人文空間

- 2015舞台劇「甜水板」座談會&客家甜水板品嚐會 / 張丹璋、王安琪 (14:30)



· 8/1~8/30 「鐵錘·玩銅」洪文章金屬創作展

Q&A：剛上路的「托育一條龍」政策有哪些補助？

Q1. 何謂「台中市托育一條龍」？

A 為把關托育品質、減輕家庭托育與育兒負擔，提供家長重返職場並創造托育就業的機會，市長林佳龍上任後，在兼顧財政永續的精神下，打造全國最完善的托育制度，提出「托育一條龍」政策，已於 2015 年 7 月 1 日正式上路。

這項零至六歲「托育一條龍」政策，將原本零至二歲補助加碼延長到六歲，內容涵蓋幼兒園、托嬰中心、社區保母系統，每月提供新台幣 2,000 元到 3,000 元補助。另外，為優先照顧弱勢家庭，給予弱勢家庭育兒津貼，每月提供最高新台幣 3,000 元到 5,000 元補助。

Q2. 台中市二至四歲學前教育補助內容為何？要如何提出申請？

A 1. 補助對象：凡家有年滿二歲以上至未滿五歲幼童，且家長或監護人一方及幼兒設籍本市半年以上（104 學年度第 1 學期不受設籍年限限制），就讀符合補助要件之私立幼兒園，每學期最高補助學費新台幣 15,000 元；就讀公立幼兒園者免學費。另針對低收入、中低收入及家戶年所得新台幣 70 萬元以下之經濟弱勢家庭幼童，再加額補助其他就學費用。

2. 申請方式：

(1) 申請截止日：上學期為 10 月 15 日，下學期為 4 月 15 日。

(2) 學費補助：就讀公立幼兒園者，幼兒入學時由園方直接減免；就讀私立幼兒園者，園方於幼兒實際就讀滿一個月後，主動造冊向教育局辦理請款。

(3) 弱勢加額補助：幼兒父母或監護人應在申請截止日前，填妥幼兒園發的申請表，並交由園方向教育局辦理審核及申領事項。

(4) 幼兒園應在教育局指定期限內，檢具各學期符合補助規定之幼兒申領清冊及繳費收據等相關資料，向教育局申請。

Q3. 如果戶籍在其他縣市或設籍本市在其他縣市就讀，可否申請免學費補助？

A 申領「台中市幼兒學前教育補助方案」者，具備下列各款條件即可申請：

1. 年齡滿二歲以上、未滿五歲幼兒，且父母或監護人一方及幼兒設籍本市半年以上者。

2. 就讀本市符合《幼兒就讀幼兒園補助辦法》第 5 條規定之幼兒園，或就讀彰化縣、南投縣及苗栗縣等三個縣市之符合補助要件之幼兒園，且符合戶籍地或父母、監護人一方工作地至就讀幼兒園最短距離不超過 10 公里者。

Q4. 補助款如何發放？

A (一) 幼兒園補助款採下列撥款方式：

1. 預先扣繳：幼兒園直接減免，不再將補助款轉發家長。

2. 未預先扣繳：先向家長收取費用，俟幼兒園收到教育局核撥補助款後再轉發家長。

(二) 平價托育費用補助：送托協力保母或協力托嬰中心者，只要分別向所屬社區保母系統或托嬰中心提出申請即可，每月補助款將於次月 28 日撥入家長郵局帳戶。

(三) 弱勢家庭育兒津貼：符合低收入戶、中低收入戶、領有特殊境遇家庭子女生活津貼者、經濟弱勢兒少家庭者，社會局將主動篩選出當月符合資格名冊，將補助款匯入受款人之郵局帳戶，民眾無須提出申請，每月之補助款於當月 10 日發放。

資訊提供：台中市政府社會局、教育局 (04) 2228-9111 分機 37500、54400



打一通 麻煩問題通通

1999 服務專線 / 台中市 1999 / 外縣市 (04) 2220-3585

- 二十四小時全年無休，服務窗口一元化。
- 舉凡市政諮詢、市府活動查詢、陳情申訴、通報派工或是路燈故障、馬路不平、檢舉違規等，都可透過 1999 尋獲解決管道。
- 公共電話或外縣市撥打則須付費。



《臺中好生活》免費索閱地點

政府單位

台中市政府文心樓1樓 聯合服務中心
 台中市政府惠中樓1樓 市政願景館
 台中州廳、陽明聯合服務中心
 台中市各區公所、戶政事務所、地政事務所
 台中市各區圖書館
 台中市政府勞工局、衛生局、就業服務處就業服務站、勞工局就業服務台

交通運輸

高鐵各站
 台中各火車站
 苗栗、竹南、彰化、斗六、桃園、中壢、宜蘭、新竹火車站
 旅遊服務中心
 泰安、西螺、西湖、新營、仁德、關廟服務區(北上、南下)
 清水、南投、古坑、東山服務區

書局

誠信信義旗艦、敦南總店、板橋店、中壢SOGO店、中友店、勤美國道店、高雄大遠百店、高雄夢時代店
 諾貝爾圖書城台中各分店
 墊腳石圖書廣場台中旗艦店
 東海書苑
 瑞成書局
 茉莉二手書店
 敦煌書局中港店、中興營業所
 台灣本土文化書局
 自己的房間性別書房
 三協堂圖書文化廣場
 唯讀書店
 弘軒書局
 榮吉文化廣場
 文晁書局
 豐原二民書局

展演空間

TADA方舟藝文展演空間

Legacy 台中音樂傳記
 Left Art左邊藝術藝廊(迴響藝文展演空間)

咖啡館、文創場所

好伴、實圓甲咖啡(五權西店)、藤竹工坊、享實做樂、想想Thinkers' corner、5春、老樹咖啡(台中店)、老樣咖啡、范特雷微創、漢堡巴士、草悟廣場旅客服務中心、目覺咖啡(一店、二店)、默契咖啡、呼嚕咖啡、梨子咖啡台中各分店、Mapper Café 脈博咖啡館、樹兒咖啡、卡勒芙手感咖啡、紅磚橋、午後書房、卡默咖啡、找路咖啡、無為草堂、MOJO(一店、二店 Retro)、136義式咖啡、Egg café 原生咖啡、實心裡生活什物店、edia café、Rice Caffè 米咖啡、窩柢咖啡、MonoVilla/ 獨墅造啡基、樹兒咖啡、煙燻、老·樣子咖啡雜貨店、圓環咖啡館、咖啡意志、老麥Laomai、出軌咖 自家烘焙咖啡館、何朝宗建築師事務所咖啡、amazing63、20號倉庫

休閒旅遊

日新大戲院、親親戲院、豐源戲院、全球影城、Tiger City 威秀、大遠百威秀、新時代威秀、新光影城、華威影城、清水時代戲院、萬代福影城
 塔木德連鎖商務旅館中區店、西區店、北區店、中山店
 綠柳町文旅
 清新溫泉會館
 台中都會公園
 東勢林場
 月眉觀光糖廠
 后里馬場
 梨山、谷關遊客中心

郵政劃撥存款收據

注意事項

- 一、本收據請詳加核對並妥為保管，以便日後查考。
- 二、如欲查詢存款入帳詳情時，請檢附本收據及已填妥之查詢函向各連線郵局辦理。
- 三、本收據各項金額、數字係機器印製，如非機器列印或經塗改或無收款郵局收訖章者無效。
- 四、贈品數量有限，若送罄將以等值贈品代替。
- 五、贈品將與月刊分別寄送。
- 六、續訂戶的訂閱期數將自動銜接，新訂戶如未特別說明，將依本局規定寄送，規定如下：
 當月15日前(含當日)劃撥者，將收到次月發行的月刊；當月15日後劃撥者，將收到下月發行的月刊。例如：1月15日劃撥者，將收到2月發行的月刊；1月16日劃撥者，將收到3月發行的月刊。

請寄款人注意

- 一、帳號、戶名及寄款人姓名通訊處各欄請詳細填明，以免誤寄；抵付票據之存款，務請於交換前一天存入。
- 二、每筆存款至少須在新台幣十五元以上，且限填至元位為止。
- 三、倘金額塗改時請更換存款單重新填寫。
- 四、本存款單不得黏貼或附寄任何文件。
- 五、本存款單金額業經電腦登帳後，不得申請撤回。
- 六、本存款單備供電腦影像處理，請以正楷工整書寫並請勿折疊。帳戶如需自印存款單，各欄文字及規格必須與本單完全相符；如有不符，各局應婉請寄款人更換郵局印製之存款單填寫，以利處理。
- 七、本存款單帳號與金額欄請以阿拉伯數字書寫。
- 八、帳號本人在「付款局」所在直轄市或縣(市)以外之行政區域存款，需由帳戶內扣收手續費。

■ 詳細免費索閱地點請至「台中市政府全球資訊網→出版品→臺中好生活→免費索閱地點」查詢；亦歡迎診所、美髮店業者等事業機構主動致電新聞局《臺中好生活》月刊承辦單位，告知店家名稱及通訊地址，以利月刊寄送至店內供顧客翻閱。

招募

104 年度 市政願景館志願服務人員

招募對象/

年滿十八歲以上，有導覽經驗且對
導覽解說有興趣及具服務熱忱、責任感者

服務地點/

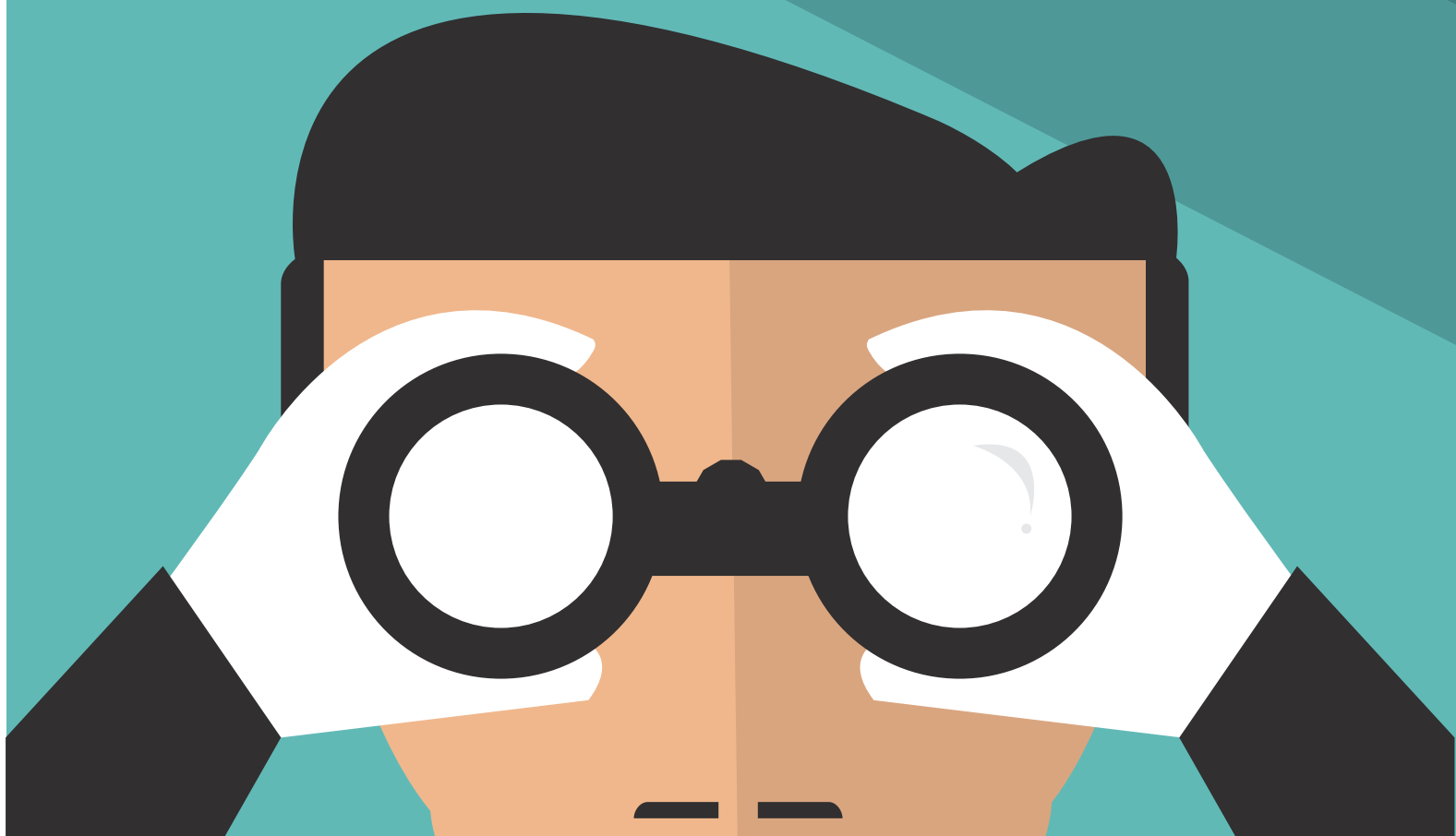
臺中市政府臺灣大道市政願景館



更多詳情請上 本局網站查詢

(04)2228-9111#15214

<http://www.news.taichung.gov.tw>



科學攝影 2015



自然與藝術之迷 特展

2015 Science Images :
Maze between Nature and Art Exhibition



紅腳黑翅綠竹體色變化 陳裕強

2015.7.11-12.13
國立自然科學博物館
第二特展室



泳猴 王凱



舞動輕靈 賴顯斌



共進午餐 林至滿

科教活動

9/6 (日)上午
認識科學攝影
紅巖



生命中的追憶 錢昕

9/13 (日)、10/11 (日)上午
科學攝影實作
藍巖

10/4 (日)上午
認識科學攝影
藍巖

10/24 (六)下午
科學攝影實務座談會
藍巖

指導單位 / 教育部·科教研

主辦單位 / 國立自然科學博物館 臺中市館前路1號 (04) 2322-6940

<http://www.nmns.edu.tw>
<http://web2.nmns.edu.tw/Exhibits/104/2015ScienceImages/>

聯合主辦 / 財團法人國立自然科學博物館文教基金會 · 科學人雜誌 · 科學月刊 · 環球科學雜誌 · 廣達文教基金會

協辦單位 / 三洋企業股份有限公司 · 惠宇營造機構 惠信建設股份有限公司 · TOPKEY 拓凱實業股份有限公司 · 財團法人創澤古寺

廣告