



參與南屯「犁頭店穿木屐躡鯪鯉」活動民眾扮演鯪鯉，期盼招來福氣。
攝影/林茂賢



南屯北管團體「景樂軒」，參與104年南屯「犁頭店穿木屐躡鯪鯉」活動。
攝影/林茂賢



106年南屯「犁頭店穿木屐躡鯪鯉」活動，四人木屐競走。
攝影/林錦菊
照片來源：臺中市南屯區公所提供

106年南屯「犁頭店穿木屐躡鯪鯉」活動，
春安國小木屐舞表演。
攝影/林育樹。
照片來源：臺中市南屯區公所提供





106年南屯「犁頭店穿木屐躡鯪鯉」活動，熱鬧的踩街遊行。攝影/李文達。
照片來源：臺中市南屯區公所

肆、南屯的北管社團與麻荳文化

一、北管景樂軒

（一）戲說臺中曲藝—北管軒園拼：

「北管」泛指早期傳入臺灣，所有以官話（正音）演唱之各種聲腔，凡非閩南語、非客家語系的各種音樂，均歸為「北管」範疇；因此北管戲曲的內容非常龐雜，而其中最主要的部分是「亂彈」；其次，還有以「四平腔」演唱的「四平戲」，但「四平戲」現已失傳，故臺灣民間所稱的「北管戲」多指「亂彈」而言，臺灣俗諺：「吃肉吃三層，看戲看亂彈。」意謂肉類中以五花肉最美味，而戲曲則以北管亂彈戲最好看，可見亂彈戲曲受觀眾歡迎的程度。

北管戲曲自清乾隆、嘉慶年間隨移民傳入臺灣，因樂聲喧騰高亢能增加熱鬧氣氛，故常被邀請至婚喪喜慶或迎神賽會中表演，迅速融入臺灣常民生活之際，也逐漸將各種戲曲元素吸納進北管曲藝中，發展成臺灣特有之傳統戲曲。二百多年來喧囂熱鬧的北管戲曲響徹臺灣時空，無論廟會節令或婚喪喜慶，激烈喧騰的樂曲，成為臺灣歷史舞台的背景音樂。

北管音樂可分為西皮、福路兩派，並有「職業劇團」與「業餘子弟軒社」之別。西皮屬皮黃系統，民間稱為「新路」；福路屬梆子系統，民間稱為「舊路」，新舊之別來自傳入先後。兩派最大的分別來自主樂器的差異，西皮使用京胡（吊規仔），聲音較為高亢；福路則使用椰胡（殼仔弦）。另外，西皮祀奉田都元帥；福路則崇祀西秦王爺。至於職業劇團又稱「內行班」，是以演戲為生的營利劇團，分為「亂彈班」與「四平班」兩種。其中四平班已在臺灣失傳，現今提及北管戲曲多專指「亂彈戲」而言。隨著北管劇團逐漸沒落，藝人也凋零無幾，旱溪「新美園北管團」為臺中最後一個職業北管劇團，現已散班，宜蘭「漢陽北管劇團」則是目前臺灣僅存的職業北管戲班。

業餘團體又稱子弟團、子弟班。會稱為子弟班，是因早期農業社會，民風純樸，村民怕子弟染上不良習慣，故由當地仕紳、鄉親共同出資創建曲館，並聘請「先生」至曲館教學，而「子弟」則意指社團成員皆是「良家子弟」，非職業演員之意。

子弟社團的演出包涵三種形式：其一為「出陣」，就是遊行演奏，通常於廟會慶典活動中列陣遊行。其二為「排場」，是純以演奏及唱曲，無須化妝及表演動作；為最常見之演出模式；其三為「登台」，即由業餘子弟粉墨登場演出「北管子弟戲」，其中規矩繁複，登台前須先祭神、鬧台，後上演「扮仙戲」，再表演正式戲碼。一般而言，職業劇團以在廟會中「登台」演出北管戲為主，而業餘「子弟班」則多「出陣」遊行與「排場」演奏為主。

南屯北管子弟社團
「景樂軒」排場。
攝影/林茂賢



扮仙戲是北管戲曲之所以被認為神聖而隆重的主要因素，因為扮仙酬神祈福是民間演劇最重要的目的。俗諺說：「誤戲誤三牲」，表示耽誤演戲便是耽誤祭典儀式，可見廟會活動中演劇酬神的重要性。臺灣演戲習俗，在正戲演出之前必先表演一段「吉慶戲」，民間俗稱「扮仙」，也就是演員扮演神仙，向神明祈求賜福的情節，而「扮仙」與否也成為請主是否給付戲金的標準，只要演過扮仙戲，即使突然因為天然災害等因素而無法繼續演出正戲，請主仍然必須支付所有戲金。

北管扮仙戲分成神仙戲與人間戲兩部分，神仙戲的內容大都描述某位神明的壽誕，三仙、八仙、天官或各星君前往祝賀並賜福信徒的情節。人間戲則演出人世間的吉祥故事，情節都是敘述歷史人物金榜題名、闔家團圓或是功成名就、封官晉爵的內容。

常見的神仙戲有《三仙白》、《三仙會》，其次是《醉八仙》、《天



北管扮仙戲。攝影/林茂賢

官賜福》，再其次是《蟠桃會》、《富貴長春》；人間戲常演劇是《金榜》、《卸甲》、《封王》及《封相》等齣，其中又以《金榜》最為普遍。北管扮仙戲的唱詞與台詞，都是吉祥語，扮仙戲劇情都是描述神仙賜福與加冠晉祿，例如在《三仙白》與《三仙會》中的主要腳色是福、祿、壽三仙，以及魁星、麻姑和白猿，三仙代表福氣，魁星象徵功名，麻姑獻壽表示長壽，白猿獻蟠桃則是代表長生不老。在扮仙戲中，反映了人民對於未來的期望，這些願望包括功名、升官、長壽、富貴、福氣、祿位、喜氣、祥瑞、生貴子和闔家團圓等，都是充滿喜氣和吉祥如意的希望，人民向神仙表達這些期望，神與人之間的關係在扮仙戲中獲得最佳溝通。

過去農業社會中，學習北管被視為榮耀之事，所以各村都設有「子弟班」，迎神賽會活動時常見各村莊「子弟班」出陣表演。由於北管音樂有派系之分，常因派別不同有所磨擦，村莊與村莊間的小衝突往往是械鬥的導火線，音樂派別對抗的情形加劇，原是爲了避免子弟沾染惡習所創設的曲館，卻成了糾葛百餘年的音樂對立甚至械鬥。

北管西皮、福路之爭多集中於北部，西皮派多以「堂」、「軒」爲名，福路派多以「社」爲名，雙方彼此對立引發械鬥。中部地區的北管社團多以「軒」、「園」爲名，北管子弟社團之創立更早於北部。中部地區子弟班樂曲多融合西皮、福路，兩派樂器、牌子(曲牌)皆奏、曲調皆唱。但軒與園的對立在當時卻是屢見不鮮。

臺中地區北管子弟團活動蓬勃，相互間的拼館、拼陣情況也頻頻發生。因子弟社團也具有地域性，活動以配合地方公廟祭典爲主，也肩負地方鄉里的面子問題，表演時無不拼盡全力，希望藉由技藝、陣容等取勝，俗諺所謂「輸人不輸陣」即是事關地方集體榮譽，豈能輸給別的社團之意。

臺中的北管軒、園使用之樂器、樂曲、信奉之神明大致相同，對立的形成主要是團體、門派之爭。軒園之爭以臺中「集興軒」與「新春園」、

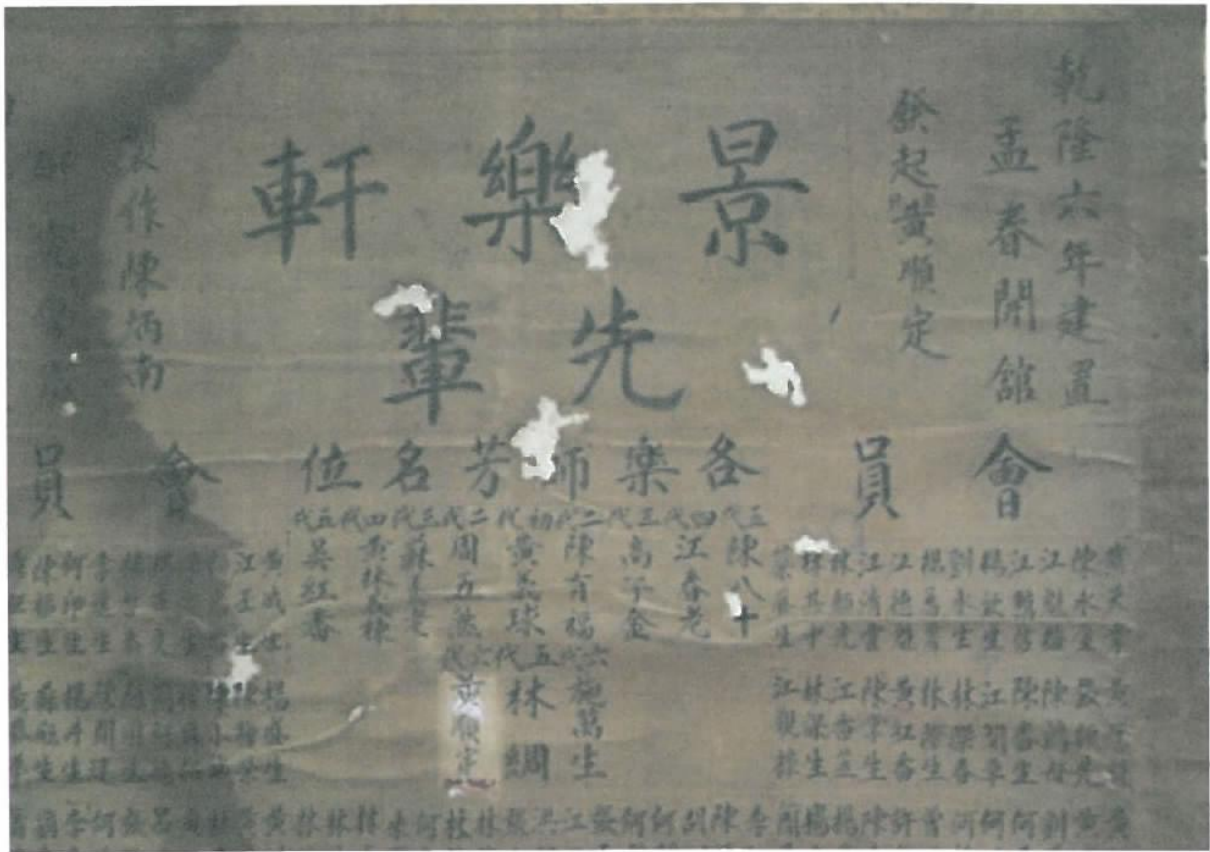
彰化「集樂軒」與「梨春園」對抗最為嚴重。軒園社團的拼鬥，普遍稱為「軒園拼」。與西皮、福路一樣，自清代起即有結黨集社之紀錄，「出陣」則為各團體爭奇鬥巧之場所，也常發生衝突。其中最大規模的軒園拼發生於昭和元年(1926年)，在臺中市舊香蕉市場(今豐中戲院)，對抗時間長達半個月，當時以排場唱曲為主，唱奏過的曲調、牌子(曲牌)皆一一紀錄於水牌上，當時「園派」較「軒派」富有，但「軒派」是由許多小生意人組成人多勢眾，攤販每日出錢出力支援軒社，「園派」則顯得勢單力薄，長期的對抗使「園派」元氣大傷，幾乎面臨破產，最後在日本警方的干預下，結束了這場軒園之拼。

終戰後，拼館風氣再度興盛，臺中市集興軒與新春園於民國四十四年(1955年)在臺中公園再次對抗，台上演戲，台下排場助陣，喧天的鑼鼓，互不相讓火拼十天不肯罷休，最後警察趁鳴炮聲中，切斷舞台電源，才停止這場軒園拼，之後每年十月慶典仍有零星的「軒」、「園」之爭。

軒、園間的競爭，同派子弟班無不拔刀相助、情義相挺，交陪樂團也都會趕來助陣，兩派各自支持者亦前來捧場，觀眾的熱情使這場拚搏無法停止，台下呼聲掌聲越大，台上也跟著越演越烈，常常由意氣之爭演變成火爆的械鬥現場。「輸人不輸陣，輸陣歹看面」、「愛拼才會贏」後果則是勞民傷財，官方單位也感到管理困難，最後，臺中市政府頒布「軒」、「園」兩派輪流公演之辦法，爭鬥風波才慢慢平息。

（二）薪傳南屯：北管景樂軒

景樂軒被認為是臺中市最早成立的子弟館，清朝乾隆六年(1741年)就有景樂軒的相關記載。景樂軒的創設，可追溯源至田心仔富紳賴清標的長孫，同時也是當時的地方頭人一賴德成，家庭富裕的他自小學習北管戲曲，與任事積極且致力提倡鼓陣的陳老德交好，在陳老德建議下，由賴德成出資組織「景樂軒曲館」，後來由張阿和接管景樂軒總理一職，管理景樂軒館務。館中珍藏的先輩圖，記載了歷代的曲館師父與戲曲研究會會員，他們是培育南屯北管人才的眾要推手。



「景樂軒」先輩圖。 資料來源：林良哲先生提供

日治時期，景樂軒也曾在臺中公園參與軒園拼，這場軒園對台為競賽性質，哪方觀賞的人數多即獲勝，隨著軒園的輪番演出，台下觀眾愈加激動，社團子弟間的相互較勁也愈加激烈。景樂軒與楓樹腳的景華軒因同位於南屯區且均為軒派，故常有往來，也曾彼此切磋交流，互相支援人力。



景樂軒於昭和十一年，參與台中城隍祭典用旗。 資料來源：林良哲先生提供

景樂軒是隸屬萬和宮媽祖的駕前子弟社團，早期上元、下元時都要登台演出子弟戲，後漸漸簡化為扮仙、排場、清唱。每年三月二十日午後，旱溪媽祖遊十八庄至麻糍埔時，景樂軒會在麻糍埔公地(里民集會所)排場演出，迎接旱溪媽祖至萬和宮供信徒參拜。

景樂軒奉祀西秦王爺，每年農曆六月二十四日西秦王爺生日前夕，曲館成員都會扮仙為王爺祝壽，並進行卜爐主儀式。南屯區的北管子弟社團還有山腳仔文樂軒、蕃社腳鳳春園、溝仔墘景和軒、楓樹腳景華軒，雖因社會環境變化，許多青年至外地工作，曲館內子弟成員數量已不如以往甚至消失，曲館也較少演出，軒、園拼的景況已不復見。但南屯的北管曲藝，和那些北管子弟為爭取榮譽的而拼鬥的過程，都為南屯的歷史篇章留下精采的一頁。

二、麻芽文化

（一）從黃麻到甜麻

炎炎酷暑，一碗麻芽湯勾起許多南屯人的回憶。麻芽又可寫作麻薏、麻薏，是指黃麻的嫩芽部分，盛產於夏季，之所以稱為麻芽，是因芽有草木初生之意，《說文》有謂：「草木華初生者為芽。」黃麻原產於非洲，因富含纖維，是製作麻繩、麻衣、麻布袋的原料。

據林惠敏的研究（2003年），臺灣栽培黃麻的歷史可上溯至清康熙年間，來自福建省漳州府詔安縣的游念四移居至嘉義縣溪口鄉游厝庄，將其引進而開始種植。但是根據乾隆五年（1740年）劉良璧所修纂的《重修福建臺灣府志》：「布之屬：棉布、苧布、麻布以上三項，俱不多產…」，卻也顯示清末雖有種植但栽培面積不多。

日治時期則是有計畫的大量栽植黃麻，主要是因為臺灣農產豐富，因此需要以加工製成麻袋來應運米、糖、鹽等物資的大量運銷。大正元年（1912年）在當時臺中廳的葫蘆墩（今豐原市）正式成立「臺灣製麻株式會社」，以從事麻布、麻袋、麻絲的製造、加工及販賣為主，是臺灣麻袋工業的濫觴。明治三十三年（1900年）黃麻栽培面積由1,000公頃逐年增加，昭和十四年（1939年）為黃麻栽培的高峰期，栽培面積高達23,121公頃，中日戰爭結束時產量銳減，栽種面積僅2,503公頃，後在國民政府獎勵下才又逐漸增加；直到民國70年代塑膠製品大量開發使用，抽纖維製麻繩及麻袋的黃麻田因此逐漸消失。



黃麻是一年生的草本植物，分為原果種及長果種，為熱帶及亞熱帶特用作物，植株高可達2公尺以上，在日治時期以中部的員林、北斗、南投等地及南部的嘉義、新營、新豐等區域為主。黃麻纖維有生黃麻與熟黃麻兩種，生黃麻主要用途在編結農具繩索、生麻布、單絲袋、席經等；熟黃麻是經脫膠處理後取得的精洗纖維，一般供麻紡廠紡製麻袋、細麻布等、是重要的包裝材料。黃麻梗葉則拿來當柴火、莖骨對半剖取成「屎篋」。另外，勤樸節儉的農民也會將其葉摘下煮食，又因味苦，所以加以搓揉，用水沖去苦味，再煮湯配飯吃，整株黃麻可謂物盡其用。



104年寶山里里長廖振源復育的圓果種黃麻



寶山里耆老示範從麻莖葉尾端取黃麻韌皮

現今南屯農人所栽種的是已經過改良的甜麻，與黃麻屬不同品系，但仍況用舊稱，以麻芽稱之。甜麻亦是一年生的草本植物，分圓果與長果兩種，目前在南屯吃到的以圓果種甜麻為主，雖名為甜麻，但品嚐起來仍帶有一些苦味。

(二) 南屯人的古早味：麻茅湯

麻茅湯早期以黃麻，現則以甜麻烹煮而成。要吃上一碗苦中帶甘的麻茅湯可不是件簡單的事，因為其製作過程相當繁瑣，第一步要先摘下嫩葉、之後再充滿耐心的去除每片葉子上的纖維，爾後加以搓揉，細細去除其黏液，並將苦汁沖洗，即可放入熱水中烹煮，而為讓湯頭更加美味及食之有飽足感，通常還會加入地瓜和吻仔魚（或小魚乾），最後以太白粉勾芡（或以秋葵切段後替代勾芡），待水滾，即可起鍋。

麻茅湯冷熱皆宜，味道苦中帶甘，營養成分極高，富涵維他命B1、B2，不但能消暑退火，還具抗癌功效，難怪每逢炎夏，南屯總要來上一碗麻茅湯，食之不只胃口大開、更是暑意全消。

麻茅→摘採麻茅→將摘採之麻茅去除纖維（去骨）→將去除纖維之麻茅搓揉處理
→麻茅通常加入番薯、吻仔魚一起熬煮成消暑降火的麻茅湯。



（三）犁頭店麻笋文化館

南屯人很早即有食用麻笋的習慣，早期幾乎家家戶戶都會在農地旁種植一塊麻笋田，是南屯最具特色的庶民飲食，臺中人在端午節有吃麻笋的特殊食俗，就被認為與南屯有密切關係。民國九十三年(2004年)在南屯文化工作者—林惠敏及許多有心人的推動下，於萬和宮文化大樓五樓成立「麻笋文化館」，成為臺中市首座由民間建置的地方文化館。

「麻笋文化館」的目標在蒐集、展示南屯在地的歷史、藝術、文化、觀光、生態等資源，同時是南屯生活文化傳承的場所。其展覽項目共分爲「南屯的歷史軌跡」、「珍品典藏」、「黃麻輝煌」、「麻笋文化在南屯」及「創意藝廊」等五大項。其中創意藝廊主要規劃做爲南屯在地及知名創作者的展覽空間，每年約五至六個展期，提供多元類別藝術作品。

爲推廣麻笋文化，林惠敏小姐還創作「犁頭店麻笋之歌」書籍及歌曲：「南屯好食是麻笋，滑溜續嘴帶苦味，田園厝腳種恰滿滿是，阿姆揀葉揉苦水，煮歸鼎請厝邊，大家食恰真歡喜，南屯好食是麻笋，斂仔魚蕃薯古料理，青葉黃花生作真秀氣，阿婆收籽顧鄉味，有菜股就有伊，大家來學種麻笋。」詞中生動描述麻笋的特質及與南屯人的關係，更由此彰顯南屯

人對麻笋的深刻情感。若要問南屯的遊子何謂故鄉味，苦甘苦甘的麻笋湯肯定是遊子們最難忘懷的鄉愁。



犁頭店麻笋文化館招牌。
攝影/林茂賢



犁頭店麻笋文化館內展覽一隅。

伍、南屯新市鎮與基礎建設

一、南屯新市鎮：黎明新村

黎明新村，臺灣省政府在臺興建的省府新市鎮之一。是一處以「花園城市」（又稱田園城市garden city）的概念為基礎，結合辦公與居住機能，地佔地四十多公頃，範圍東西至黎明路二段、龍富路五段，南北至公益路二段、市政南一路，規畫完善的公教社區。其外型呈現馬蹄狀，黎明溝環繞馬蹄彎處，為社區提供親水空間及豐富生態。

相較於南屯可上溯至貓霧揀社及犁頭店街的悠久歷史，創建於1970年代的黎明新村相對就是新興之區。然而這處資淺之地，卻因公園般的花木扶疏、綠草如茵及因此造就的清新空氣，成為繁忙都市裡的桃花源，加上其完善的生活機能，使人留連不忍離去。究竟這處新市鎮何以選擇落腳於南屯這處古老的地區？時間得先倒轉回到上世紀的50年代。

（一）黎明新村來時路

1950年代，兩岸關係緊張，為分散政府重要機關部門、人口皆集中於北部所可能帶來的風險，國民政府展開「疏遷計畫」一將省政府南遷至臺灣中部。而為了安置跟著南遷的員工及其眷屬，陸續興建5個新市鎮。首先是民國四十五年(1956年)在霧峰成立的「光復新村」。接著是民國四十六年(1957年)在南投完工的「中興新村」。1960年代先後在臺中市的北屯區及西區建置「長安新村」、「審計新村」。民國六十四年(1975年)則在南屯區完成「黎明新村」。除了中興新村，其餘四處皆位於臺中地區，四處中，只有長安新村已遭拆除。

黎明新村的前身乃位於為臺中火車站附近的干城營區，這也是何以黎明新村中會出現「干城街」的原因。至於干城則來自日治時期該處曾是日本陸軍干城部隊的所在地，國民政府來臺之後改為干城營區。民國六十一年（1972年）部分位於臺北的省政府部門被遷至干城營區辦公，但此區域有限的容納度、員工及員工眷屬的住宅安置等問題，使得必需另尋其他適當地點。民國六十二年（1973年）臺灣省政府社會處擇定昔稱「三厝農場」一位於南屯區黎明路二段西側的土地做為搬遷地。

與較早完成的光復及中興新村類似，黎明新村亦是採用低人口密度、高比率綠地，辦公與居住機能結合的英國「花園城市」（Garden City亦可稱為田園城市）概念進行設計建造。此概念在1898年由英國規劃師霍華德（Ebenezer Howard）所提出，其特點在打造一處兼具都市與鄉村優點的理想城市。民國六十二年（1973年）經臺灣省政府核定後，於同年籌組聯合興建小組；先興建員工及眷屬宿舍，民國六十三年（1974年）4月開工，隔年竣工，命名為「黎明新村」，總建坪約29,900坪，總戶數約1,316戶，建地總面積約41公頃。宿舍區完工後，民國六十五年（1976年）開始興建黎明辦公區，民國六十七年（1978年）廉明樓、勤政樓、自強樓及莊敬樓完工，民國七十七年（1988年）完成至善樓。當時黎明辦公區主要單位有臺灣省政府水利局、地政處及環保處，辦公區面積約十公頃。

整個社區以干城街為主軸，呈現棋盤狀道路規劃，並以U字型串聯社區，銜接黎明路二段；社區外圍則有黎明溝流經。其中設有自來水、雨水排水道、汙水處理等設施。生活機能完善便利，目前擁有包含行政院中部聯合服務中心、外交部中部辦事處、經濟部水利署、自來水公司人力資源處訓練所、行政院環境保護署環境督察總隊、臺灣省臺中區機關聯合員工消費合作社、臺中市政府警察局黎明派出所、少年警察隊、消防局第一大隊黎明分隊、警察廣播電台臺中台等19處政府機關；黎明郵局、臺灣銀行黎明分行等金融機構；黎明國小、黎明國中、公共資訊圖書館黎明分館等文

教單位；活動中心、籃球場、公園等休閒娛樂設施，並有一處社區市場。其中最令人稱道的應是眷舍保有前庭後院，並於每50至60公尺規劃一處綠地空間。成爲住戶談天散步、放鬆心情、增近鄰里感情、促進親子互動的好所在。

經歷四十多年的時光，黎明新村的周遭已無農地圍繞，取而代之的是繁華的都市街景，更因鄰近臺中地價頂端的七期重劃區，成爲財團、開發商等所欲炒作地價，進行重劃的熱點。中央政府確實有過標售黎明新村公有地以進行商業開發，並將公務機關遷移至中興新村的計畫，但最後在居民憂心生活品質受損等因素採取反對立場下作罷。雖然黎明新村的社區本體被保留下來，然而其周邊地區卻早被納入「臺中市單元二黎明自辦重劃區」，長期關心中部發展的學者專家咸認爲開發的威脅至今仍圍繞著這座不可多得的「都市綠肺」。

當擁有歷史縱深，重視人與環境互動的「花園城市」遇上了以經濟發展爲要務的開發重劃，該如何抉擇？考驗的不只是黎明新村居民的價值觀，也挑戰著相關單位的智慧。



黎明新村入口牌樓上書有「毋忘在莒」四字。
攝影/林皓淳

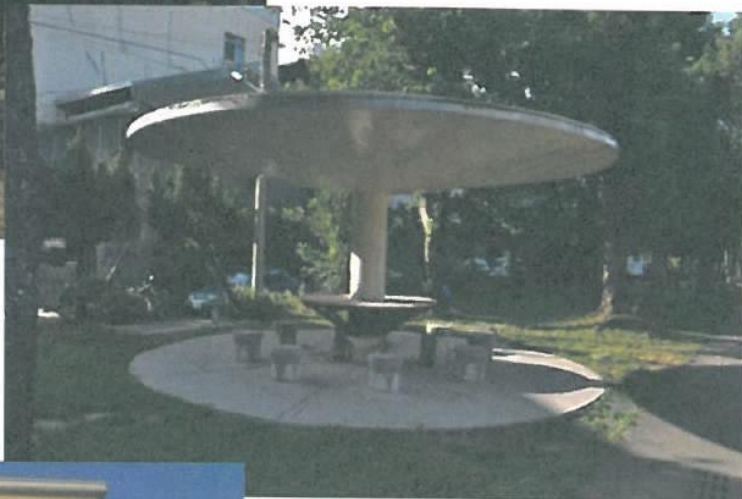
黎明新村中的「黎明公園」。
攝影/林皓淳





「黎明公園」中的多功能休閒區。
攝影/林皓淳

「黎明新村」中的涼亭。
攝影/林皓淳



設於黎明新村中的「黎明國中」。
攝影/林皓淳

位於黎明新村中的「勤政樓」。
攝影/林皓淳



（二）黎明新村的生態寶庫：黎明溝

綠意盎然、鳥語花香的黎明新村有一處經常為外界忽略的後花園，那就是兼具灌溉、排水、防洪作用的水道—「黎明溝」。水質清澈、動植物生態豐富的它以宛若社區守護者之姿環繞著黎明社區，為居民提供一處40年來未曾受水患侵擾的安全家園，也提供人與自然接觸的親水空間。這樣一方年年獲環保署評選為「淨溪考核績優河川」的淨土卻一度面臨被加蓋、填平的厄運，幸得社區居民費心奔走、勇敢爭取始能綠水長流。

黎明溝源自麻園頭溪，最後匯流入筏子溪，長約5公里，寬約20公尺，民國七十五年（1986年）黎明溝被劃入「第二單元黎明自辦市地重劃區」範圍，規劃做為住宅區。民國九十七年（2008年）開始施工，重劃單位先將3公頃的黎明溝主河道填平，霎時生態豐富的「明溝」淪為不見天日，在地下箱涵中嗚咽的「暗渠」。在里長廖福田號召下，居民展開黎明溝捍衛行動，幾番周折，終獲市府承諾將黎明社區周邊400公尺河道加以保留；令人動容的是居民甚至發揮大愛，動手將位於被填平區的魚類、田螺等生物撈起，再移放至保留溝段。民國一百零三年（2014年）黎明溝再次面臨消失危機，這回，重劃會打算將社區南側寬1.5公尺的黎明溝支流截直取彎，縮改為三個呈九十度直角，寬度不超過1公尺、地下涵管化的排水系統，可能淹水的惡夢，生態連同社區傳統文化、集體記憶將遭抹除的恐懼也揮之不去，於是社區居再度團結發聲，黎明溝保衛行動風雲再起。

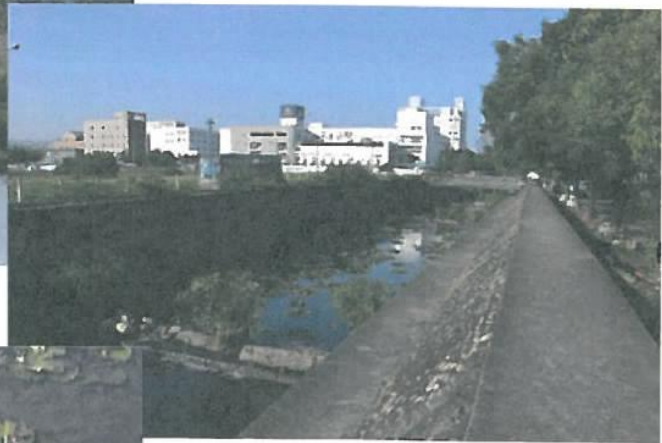
雖然重劃危機始終如影隨行，但保留下來的400公尺水域，在社區居民的共同努力下，如今已成為生態保育教育園區，清澈的潺潺流水中，魚蝦悠游，還不時可見到夜鷺、蒼鷺、小白鷺、翠鳥、斑文鳥、紅冠水雞、白腹秧雞、綠頭鴨等鳥類在此覓食，加上恣意生長的紅蓼、水蠟燭等水生植物，每每令到訪者心曠神怡、流連忘返。而為了讓黎明溝的美好生態得以永續，社區居民成立了「黎明河川巡守隊」，於民國一百零五年（2016年）獲行政院環保署評鑑為「優良水環境巡守隊」；里辦公室也廣邀學者專家，

透過課程、踏查、論壇方式增進居民及志工對在地生態環境保育的認識，並與農委會特有生物研究保育中心合作進行河川生態監測。目前巡守隊將河道分成三區塊：第一段為淨水區，分階段採用石壩堆疊及布袋蓮進行水質淨化；第二段乃水生植物及鳥類觀賞區，除維持現有的魚類、鳥類及植物生態外，還透過農委會特有生物研究保育中心引進臺灣萍蓬草、風車草等臺灣原生水生植物，以增加生物的在地性及多樣性；第三段則是放流區，可依此觀察河川水質。

黎明溝不只是一條「灌溉溝渠」或是「排水溝」，它還是珍貴的生態寶庫、社區居民休閒運動的樂園，它見證著社區居民守護家園的決心，藉由保育黎明溝，居民間的情感、對社區的認同感得到深化、凝聚。佇立波光粼粼、清風拂面的黎明溝畔，誠心祝禱這份美好得以永存。



在黎明溝河堤散步的居民。
攝影/林皓淳



南屯黎明新村「黎明溝」。
攝影/林皓淳



黎明溝內生態豐富，臺灣鯛優游其中。
攝影/林皓淳

二、文心森林公園與豐樂雕塑公園

南屯區除了保有為數眾多的歷史人文資產，也擁有佔地遼闊的公園綠地。除以「花園城市」概念興建的「黎明新村」之外，最有名的當屬榮獲全球卓越建築獎公部門基礎建設／環境適意工程類首獎的「文心森林公園」以及臺灣第一座公立露天雕塑公園—「豐樂公園」，兩者都是自然與藝術共構的佳作，為南屯人提供一處運動休閒、接觸大自然與藝文的好地方，也廣受大臺中居民的喜愛。

（一）生態與藝術合鳴：文心森林公園暨圓滿戶外劇場

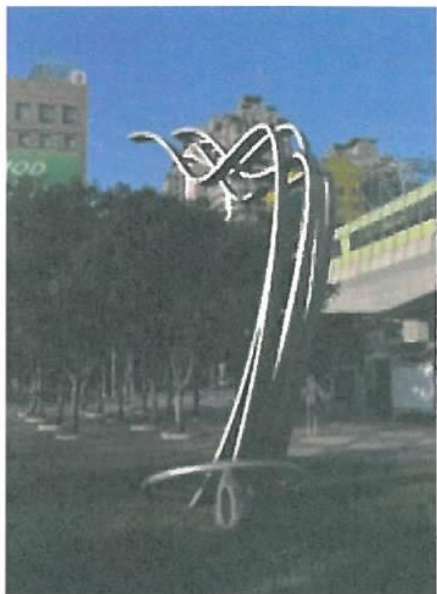
文心森林公園座落於四條幹道—文心路、向上路、大墩七街、惠文路所共同圍繞出的區域，共佔地8.86公頃，於民國九十五年(2006年)落成啓用，目前由臺中市政府建設局管理。此公園乃由楊瑞禎建築師事務所設計規畫，楊建築師團隊提出「以蒼穹為幕、綠草為席」的設計概念，希望讓進到公園的民眾都能感受到晴空朗月、碧草似毯的自然美景。因為對自然生態的強調，公園內避免採用非天然素材，並廣植60多種的草花樹木，隨著四季的更迭，綻放出各具風姿的景色。步行在林蔭下，風吹樹浪，草香伴花香若隱若現，鳥叫蟲鳴一路相隨，好不愜意；走累了，廣袤的綠地就是最佳的歇腳處，而這一片的如茵綠地讓它曾名列網路調查「全臺十大超夯野營地點」之一。此外，公園內還設置了自行車道、土丘休憩區、溜冰廣場區、親子遊憩區等。但最特別的當屬「圓滿戶外劇場」，因為它，文心森林公園成爲一座自然與藝術合鳴的戲劇音樂森林。

文心森林公園裡的圓滿戶外劇場落成時不僅是全臺灣，更是全東南亞最大的戶外劇場，民國一百年(2011年)，它摘下了全球卓越建築獎公部門基礎建設／環境適意工程類桂冠。根據其管理單位臺中市政府文化局的說明，戶外劇場的設計企圖是：「於劇場環境中融入綠色生態的構想，座椅區以圓弧型配置的木質座位搭配綠色草地，在觀賞表演時觀眾就像坐在草

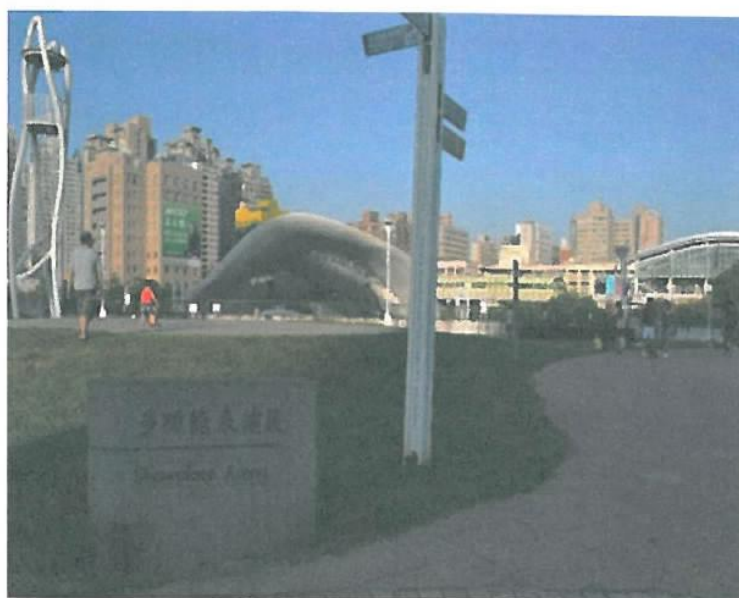
坡上；劇場外圍的觀看區則以自然的土坵草地為座椅；劇場周邊為綠地毯般的草浪及遼闊的樹海，伴隨著徐徐吹過的微風，人們可以或坐、或臥、或躺地享受耳際自然流過之樂章，加上點點灑落之日光或月影彷彿置身於充滿音樂之綠色森林夢幻世界中。」

劇場剛完工時並沒有加設頂蓋，雖可直接面對蒼穹，但宛如洞穴的劇場環境卻阻擋了風的流動，造成悶熱不適，因而邀請日本建築師渡邊誠先生加入設計。渡邊先生以舞動的緞帶為發想，創造出一個完全無直線，如波浪般舞動的緞帶的頂蓋，前衛的造型使圓滿劇場很快成為不只是南屯，更是臺中重要的地標物之一。

根據圓滿戶外劇場的官方網站：「劇場舞臺為開放式的表演空間，舞臺面寬最寬處51公尺、最窄40公尺；深度18公尺；至頂蓋最高處11.5公尺、最低9.5公尺，後台為地上2加1夾層鋼筋混凝土建築物，佔地110坪，總樓板面積247坪。觀眾席分3層，標準座位總數5971席、行動不便座位25席，合計5996席，若開放公園土坡草皮區為欣賞區，最多可容納1萬5千名觀眾。」



文心森林公園地景。
攝影/林皓淳



圓滿戶外劇場正面圖。
攝影/林皓

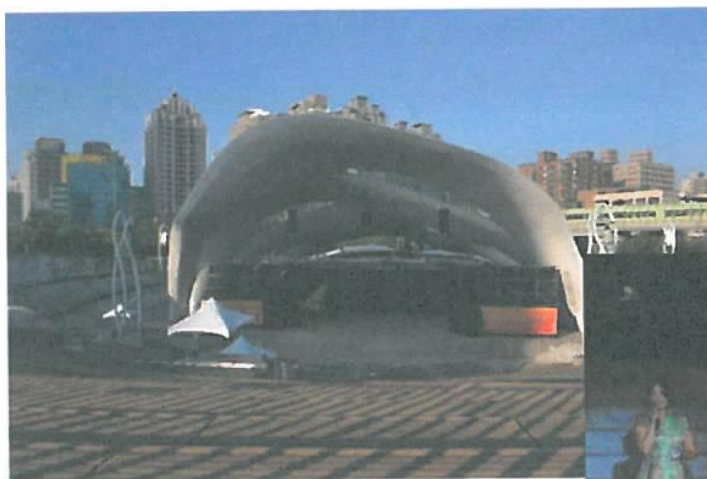
圓滿劇場的啓用落實了文心森林公園成爲一座多層次綠化景觀公園以及戲劇音樂森林的企圖，多年來國內外衆多著名表演者及團體都曾蒞臨，用其精湛表演爲市民帶來永誌難忘的美麗回憶。假日，不妨走一趟文心森林公園，無論是放鬆身心、沈澱思緒；還是親子同樂、朋友聚會；甚至是看表演聽演唱，爲自己來一道藝文饗宴，相信皆能爲自身的心靈與感官帶來莫大的滿足。



於文心森林公園內野餐、露營，享受閒暇時光。
攝影/林皓淳



文心森林公園內親子同樂放風箏。
攝影/林皓淳



文心森林公園多功能表演區。
攝影/林皓淳

圓滿戶外劇場內時常舉辦各種藝術演出。



（二）雕塑之森：豐樂雕塑公園

位於南屯區豐樂里，由向心南路、文心南七路、永春東一路、文心南五路所環繞的這塊土地就座落著全台第一座的公立露天雕塑公園—「豐樂雕塑公園」，簡稱豐樂公園。

豐樂雕塑公園落成於民國八十五年(1996年)，佔地約6公頃。既以雕塑為名，顧名思義，雕塑當然為其最大特色，目前公園內共有52件由石頭、青銅、不鏽鋼等素材創作的雕塑作品，其中42件由四屆雕塑大展中評選而出，另10件則是業界資深雕塑家的優秀作品；而這52件作品的創作者更有不少是出身自臺中，包括余燈銓、陳松等人，羅列於綠地、湖畔間的雕塑作品，或抽象或具體，鋼健柔雅、質樸華麗各具風韻，全都是寓意深長，值得細品的佳作。

豐樂雕塑公園除了藝術作品，最吸引人的還有蓊鬱的綠草樹木以及都市裡少見的湖泊、流瀑造景，特別是湖上那座波浪造型的拱橋，天晴時，坐在其中飽覽湖光及錯落的雕塑作品，是一大享受。此外公園內還有一新一舊兩處公共空間，新式建築為一地下兩層，地上四層擁有紅色屋頂的歐風建築，主要做為南屯綜合活動中心，內原設有演藝廳及圖書館，但圖書館已於民國九十二年（2003年）遷移它處，民國一百零三年（2014年）臺中市新住民藝文中心進駐活動中心一樓，為其帶來不同氣象。

公園內的舊建築則是「豐樂福德廟」，佔地約200坪，供奉俗稱土地公的福德正神。傳說開基土地公是源自先民吳吉利先生在溪中拾獲的石頭，因造型似人，而供奉於公廳中接受眾人膜拜，因屢有靈驗事蹟，所以信眾日多，後因土地重劃而遷至民宅，又在信徒積極爭取下，得以在現址建廟，於民國九十年（2001年）落成，目前除供奉有開基石頭公，還有其它四尊土地公。廟的左前側還有一地基祠，傳說乃地理師受到地基主托夢，要求協助蓋廟所致，目前與土地公同享信眾香火，豐樂福德廟於每年農曆二月二日、八月九日、十二月十六日舉行祭典。

豐樂雕塑公園以其獨特的主題，成為臺中市最具知名性的公園之一，既是開放式的藝術空間，也是踏青休閒的好地方，更因為豐樂福德廟及南屯綜合活動中心的存在，讓它成為歷史文化深度及社區感、生活感兼具的公園，無形中強化了與居民的連繫，成為居民心中不可或缺的存在。



豐樂公園波浪造型拱橋。



豐樂公園內雕塑作品。



豐樂公園內雕塑作品錯落期間，成為開放式的藝術展示空間。

三、百年樹人：犁頭店公學校到南屯國小



南屯區南屯國民小學。
攝影/林皓淳



旅日校友林清池、賴俊文先生捐贈之
「百年樹人」造景，亦為南屯國民小
學之精神象徵。 攝影/林皓淳

南屯向來被視為臺中教育的發源與重鎮，文風鼎盛、人文薈萃，其中除了清代就開始推廣漢學教育的文昌公廟，日治初期就成立的犁頭店公學校更是功不可沒，為南屯的教育普及化奠下良好基礎。

犁頭店公學校創建立於明治三十一年（1898年），首位校長為吉田清夫，創校之初乃借用「文昌公廟」做為辦學校舍。明治三十八年（1905年）犁頭店公學校專屬校舍落成，師生們遂由文昌公廟搬遷至新校舍繼續辦學。隨著犁頭店更名為南屯，犁頭店公學校也於大正十一年（1922年）改名為南屯公學校。此後校名幾經更改，從南屯國民學校（1941年）、臺中縣大屯區南屯國民學校（1945年），二次世界大戰後，再到臺中市南屯區南屯國民學校（1947年）。民國五十七年（1968年）臺灣實施九年國民義務教育，南屯國民學校再度更改為「臺中市南屯區南屯國民小學」，此後便一直沿用迄今。

民國三十八年（1949年）及民國四十八年（1959年），南屯國小為拓展教學場域並培植南屯人才分別設立文山分班、楓樹分班。兩校之後續獨立成校，文山分班於民國四十二年（1953年）擴大為文山國民小學；楓樹分班於民國五十一年（1962年）擴大為鎮平國民小學，為南屯學風之提昇貢獻良多。

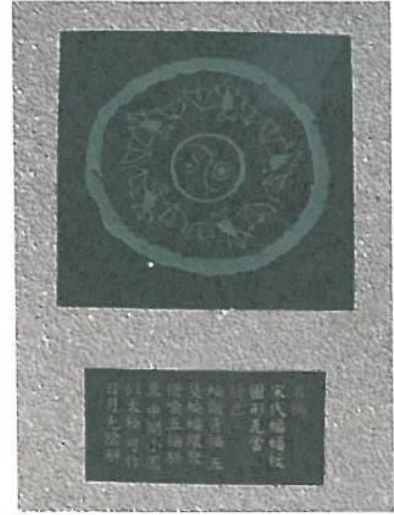
民國九十六年(2007年)時逢南屯國小創校110周年校慶活動，校方特於該年十二月設置「書藝聯壁」碑牆，碑牆中包涵「漢青龍圖形瓦當」、「漢白鳳紋圖形瓦當」、「深耕勤學圖」、「鹿鶴松甲骨文摺扇」、「漢流遠屯美文字瓦當」、「漢葉紋圖案瓦當」、「宋代蝙蝠紋圖形瓦當」、「漢長樂未央文字瓦當」、「漢樹木雲紋圖案瓦當」、「漢鳥紋千秋萬歲文字瓦當」、「漢延壽長相思文字瓦當」等藝術作品，以南屯國民小學深遠歷史為慶，更望其百年樹人之教育理想海納百川、細水長流。



「漢葉紋圖案瓦當」碑文。
攝影/林皓淳



「漢白鳳紋圖形瓦當」碑文。
攝影/林皓淳



「宋代蝙蝠紋圖形瓦當」碑文。
攝影/林皓淳



「鹿鶴松甲骨文摺扇」碑文。攝影/林皓淳



「深耕勤學圖」碑文。攝影/林皓淳

南屯國民小學曾舉辦運動會、慶生會、跆拳道表演、烏克蘭麗麗表演、舞蹈表演、趣味競賽、足球競賽，增添學子求學樂趣，也培養其課外活動之能力，此外與附近百年老店林金生合作，將百年漢餅製作方式，以簡單的敘述，引導學子親自動手參與「鳳片龜」之製作，學子收獲滿滿喜悅的同時，也得以了解南屯的歷史文化。



南屯國民小學走廊。
攝影/林皓淳

南屯國民小學內足球競賽。
攝影/林皓淳



南屯國小以展現傳統文化與創新精神為願景，其中傳統文化精神—樸實、正直、行動、自信、勇敢、精進、負責，皆為犁頭店精神之呈顯；創新精神則為書香學習樂、健康環保心、合作創新意、尊重關懷情。透過優良的師資、家長與政府部門的支持建構辦學信心，正如同「南鑼鼓藝舞醒獅；屯善修身育英才」對聯中的寓意一般，希冀培養五育兼備的學生。

陸、南屯心、南屯情

大肚山西南，沃野廣袤，平埔族的貓霧揀社，漢人的犁頭店街，此時此刻的南屯區皆在此建立。這裡是臺中市漢人最早拓墾的地區，雖距張國初墾南屯已有三百多年歷史，但南屯純樸的民風，古意盎然的街道仍有跡可尋，南屯人珍惜在地文化的用心，持續保留在宮廟裡、街道間、巷弄內、牆垣上、書本中。

走進古樸典麗的萬和宮，信眾手持三炷清香，虔心祈求媽祖婆的保佑，一抬頭，一轉身，雕樑畫棟的工藝之美隨即映入眼簾；廟口、樹下總有許多阿公、阿嬤在談天說地。閒話家常中，深藏的歷史，複雜的過往，瞬間成了一個個鮮活的鄉野傳奇。

文昌街上的文昌公廟，最受考生青睞，每逢考季，自四面八方而來的考生在文昌帝君前虔心參拜，這個教育的發祥地，砥礪著學子求知向上，也保留了先民愛智惜文的謙卑初心。

熱鬧的南屯消費市場，是南屯人採買生活必需品的寶地，有些店鋪雖已翻新，但童叟無欺的價格，熱心的服務卻未曾更改。

農曆三月裡的「字姓戲」，提醒我們先民曾有過的那段拼搏時光，同時也是感恩媽祖、不分族群相互扶持的美德體現；端午節的「穿木屐躑鯪鯉」是對豐年、平安的美好祈願；一年一度的「老二媽西屯省親遶境」則串起了南屯與西屯兩地的人神情緣。

「麻荳」是南屯最具特色的庶民飲食，每逢夏季，在南屯消費市場及家家戶戶的餐桌上，不難發現它的蹤跡。這一項項的傳統與文化，全勾起了南屯人對家鄉的依戀，也凝聚收攏了對家鄉的認同。

大肚山西南，大樹腳下，人們一次次述說著犁頭店的前塵往事，因為這個人文薈萃之地，是臺中市發展的源起，時代的腳步持續前進，現代化的生活節奏依舊運行，但犁頭店街的文化將傳承下去，帶領我們鑑古知今，從前人留下的智慧、生活哲學、文化傳統中茁壯、成長。

柒、參考書目

台灣民俗文化工作室

2016 萬和宮老二媽西屯省親繞境調查研究計畫成果報告書。
臺中：臺中市政府文化局。

杜正勝編撰

1998 景印解說番社采風圖。臺北市：中央研究院歷史語言研究所。

屈原、王逸、丁晏

1972 楚辭天問箋。臺北：廣文書局。

周雲

1993 彰化縣志。南投：國史館台灣文獻館。

周鍾瑄

1962 諸羅縣志。臺北：臺灣銀行。

林惠敏

2003 犁頭店麻茅之歌。臺中：萬和文教基金會。

林培雅

2012 臺中南屯萬和宮老二媽遶境省親活動研究，《2012媽祖國際學術研討會論文集》。頁203-218。
臺中：臺中市政府文化局。

孟祥瀚

2006 藍張興庄與清代臺中盆地的拓墾，《興大歷史學報》17：頁395-430。

胡台麗

2000 南屯的字姓戲一字姓組織存續變遷之研究，《中央研究院民族學研究所集刊》48：頁55-78。

洪敏麟、屈慧麗

1994 犁頭店歷史的回顧。臺中：臺中市立文化中心。

陳文達

1993 臺灣縣志。南投：臺灣省文獻委員會。

許慎

2007 說文解字。上海：上海古籍書出版社。

黃叔璥

1984 臺海使槎錄。臺北：大通出版社。

廖財聰

2004 萬和宮志：國家第三級古蹟媽祖廟。臺中：萬和文教基金會。

范咸、六十七

2005 重修臺灣府志。臺北：文建會。

蔣毓英

1960 臺灣府志。南投：國史館台灣文獻館。

蕭瓊瑞

2014 島民·風俗·畫：十八世紀臺灣原住民生活圖像(三版)。
臺北：東大。

網路資料：

文心森林公園裡的戶外圓滿劇場簡介，引自臺中市政府文化局

<http://www.culture.taichung.gov.tw/NavigationContent.aspx?id=1012&>

臺中市圓滿戶外劇場介紹，引自臺中市圓滿戶外劇場全球資訊網

<http://fa.culture.taichung.gov.tw/>

捌、工作團隊介紹

工作團隊「臺灣民俗文化工作室」，1994年成立至今已近20餘年，執行眾多地方民俗與文史相關研究計畫，主要研究內容是以臺灣民俗及傳統戲曲活動為主，舉凡臺灣傳統戲曲、傳統工藝、臺灣俗語、臺灣歌謠、臺灣民間信仰、歲時節令……等，皆是研究室研究之範圍，並以田野工作相關之基本資料建置為主軸。

一、計畫主持人：林茂賢

(一) 工作職掌

- 1、負責統籌、調配本案之執行
- 2、計畫進度管考
- 3、文章撰寫

(二) 經歷介紹

現任國立臺中教育大學台灣語文學系專任副教授、靜宜大學臺灣文學系兼任副教授、國立中興大學臺灣文學研究所兼任副教授，且為文化部傳統戲曲、民俗中央審議委員會委員。研究專長有：臺灣傳統戲劇、臺灣俗語歌謠、臺灣民俗與文化。著有《歌仔戲表演型態研究》、《臺灣傳統戲曲》、《福爾摩沙之美-臺灣傳統戲劇風華》、《臺灣民俗記事》、《臺灣民俗采風》等專書。

二、協同主持人：蔡佩如

(一) 工作職掌

- 1、計畫進度追蹤與統整
- 2、資料蒐集彙整
- 3、文章撰寫

(二) 經歷介紹

清華大學人類學研究所博士，現任靜宜大學通識中心兼任助理教授、屏東大學文化創意產業學系兼任助理教授、新營社區大學講師。同時為「臺中市牛罵頭文化協進會」總幹事。專長為性別與宗教、臺灣民間信仰、文化資產、社區營造、漢人社會與文化之相關研究。著有《穿梭天人之際的女人—女童乩的性別特質與身體意涵》

三、專任助理：林皓淳

(一) 工作職掌

- 1、文獻及田野資料蒐集彙整
- 2、文章撰寫

(二) 經歷介紹

靜宜大學台文系學士。

四、行政助理：徐樺凌

(一) 工作職掌

- 1、負責本案相關行政程序與會計核銷
- 2、計畫經費支出之管考
- 3、計畫文件之建檔整理

(二) 經歷介紹

曾任「臺灣民俗文化工作室」專任助理。靜宜大學中文系學士。

五、行政助理：劉姍姍

(一) 工作職掌

- 1、負責本案相關行政程序與會計核銷
- 2、計畫經費支出之管考
- 3、計畫文件之建檔整理

(二) 經歷介紹

現任「臺灣民俗文化工作室」專任助理。靜宜大學台文系學士。

國家圖書館國際標準書號編目資料

台中第一街 / 臺灣民俗工作室編輯；林茂賢主編。 -
- 臺中市：中市南屯區公所，2017.12
面；公分
ISBN 978-986-05-5202-7(平裝)

1. 人文地理 2. 臺中市南屯區

733.9/115.9/111.4107001819

指導單位：臺中市政府、臺中市政府民政局

出版單位：臺中市南屯區公所

40877臺中市南屯區永春東路679號

電話：04-24752799

傳真：04-24732423

網址：<http://www.nantun.taichung.gov.tw/>

發行人：程泰源

審查指導：程泰源、黃銘暉、洪慶宗、江宛琦

編輯單位：臺灣民俗工作室

主編：林茂賢

封底畫作：柴玉琮

工作團隊：蔡佩如、林皓淳、徐樺凌、劉姍姍

攝影：林茂賢、林皓淳、臺中市南屯區公所提供

承製：亞提森國際文化事業有限公司

地址：臺中市北屯區陳平路25巷11號

電話：04-22963890

傳真：04-23715256



ISBN : 978-986-05-5202-7

