

# 建設

大臺中  
CONSTRUCTING  
TAICHUNG METROPOLITAN

28

以  
人  
為  
本  
·  
永  
續  
城  
市

2020 JUL

市政建設報導期刊

## 翻轉・現在式

### 城市新風貌

為都市降溫、落實減碳  
種樹超前部署

### 聚焦臺中城

閒置空間綠美化 提升市容景觀  
南區復興建成營區  
大里光榮公園

城市中的森林 運動休閒樂活趣  
中央公園



## 推動植樹、讓都市退燒 朝宜居城市的目標前進

根據聯合國《世界城鎮化展望報告》指出，到2050年，全球將有三分之二的人口居住在城市，也因此如何打造更宜居的城市是推動城市進步的信念。我對臺中市的想望，正是將其打造為一座近悅來遠、住者安居的宜居城市，讓市民、旅人感到幸福。我深深相信，宜居的城市必然也是座低碳綠色的城市。

尤其，氣候變遷所帶來自然災害的影響日益嚴重，一座城市除了便捷、舒適與繁榮，更需要用廣博宏遠的尺度來思考環境永續的重要性，而城市中的公共建築與建設，也必須以成為適合人類與自然共存的永續景觀為願景。為此，我要求市府團隊推動「美樂地計畫」、「都市退燒—全民植樹行動計畫」、「城市綠建築」等政策，將臺中市打造為對樹木最友善的城市，並朝低碳綠色城市的目標，加速前進。

市府自108年開始執行美樂地計畫，進行全市公園綠地總盤點，就權管未開闢公園綠地，逐年編列預算進行開闢；另規劃已遷葬公墓轉型綠美化，提供地區居民休閒綠地空間，擴大市區綠色基盤。現階段全市人均綠地比例躍升為每人9.56平方公尺，為六都第二，也是全國第二，市民的幸福，是我們不斷努力的目標。

打造低碳綠色城市，除了種樹，更得護樹；護樹，就得從認識、維護老樹做起。在臺中市，樹齡超過百年的老樹眾多，在我多次與民間團體溝通後，決定保留北屯區東山段的綠地、老樹與百年荔枝林。除此之外，市府更結合企業、民間團體的力量，啟動全臺首次原生樹種復育計畫，成立大肚山森林復育中心，以期恢復臺中市曾有的茂密森林，增加生態的多樣性。

生態綠意、美質景觀與適意休閒讓城市生活更趨美好，透過植樹及景觀的形塑，翻轉城市風貌，同時連結人與自然、土地，為都市降溫共同努力，讓臺中展現獨特價值與城市魅力。



# 景觀綠美化 創意體現城市好風景

躍升為全國第二大城的臺中市，不僅為宜居城市，也是市民票選幸福有感美好城市，在各項重大工程積極推動的同時，透過綠美化、景觀重塑等方法，活化城市各角落，進而翻轉城市風貌，讓臺中越顯綠意、蓬勃、多元、活潑與美麗。

尊重自然的我，向來強調城市建設需與環境生態並存討論，在「臺中美樂地計畫」中，以陽光公廁與共融公園為兩大主軸打造友善休憩空間，更導入「種樹引風、增綠留藍」的政策方向，期待從樹木栽種做起，強化都市退燒、降溫減碳的應變力；目前，臺中市已有許多特色的亮點公園，有文化古蹟、共融遊具、寵物專屬、湖濱風情及季節賞花秘境等各種類型，歡迎全國各地與臺中在地朋友前來安排最適合自己的暢遊行程。

有「臺中之肺」稱號的中央公園由知名法國景觀設計師 Catherine Mosbach、Philippe Rahm 與臺灣合作團隊「劉培森建築師事務所」共同打造，一座大型、蜿蜒、貫穿南北、占地67公頃，是臺中市首座大型生態公園，設計上以水滄經貿園區「低碳、智慧、創新」為主軸，並將魯道夫·史代納 (Rudolf Steiner) 的十二感官哲學理念實踐在公園空間中，搭配3條各具意義的步道，形成擁有傳統與現代的智慧公園。目前建設局已正式成立中央公園管理中心，駐地專責處理公園中的大小事，並招募一批可愛的志工夥伴加入，未來可提供民眾諮詢及預約導覽服務，今年7月中旬將舉辦中央公園寫生及攝影比賽，歡迎大小朋友一同透過畫筆及鏡頭，記錄你心中的中央公園美好模樣，獲選的優秀作品有機會成為中央公園開幕活動的專屬小物唷！

此外，今年建設局投入經費整建東勢客家文化園區及大茅埔聚落，希望以景觀工程改善與環境再造不一樣的東勢山城。其中，特別推薦喜歡客庄文化的朋友可探訪，還有鄰近的東豐自行車綠廊、東勢林場、東勢河濱公園等景點，重要的是，別忘了品嚐美味的東勢客家風味小吃！

帶領著建設局團隊，我們持續專注地投入在雕琢這顆璀璨城市中，邀請您與我們攜手共同發現不斷進步的美學之都—臺中不一樣！👉

臺中市政府建設局局長 陳大田

# 建設

大臺中  
CONSTRUCTING  
TAICHUNG METROPOLITAN

## CONTENTS



### OVERVIEW 城市新風貌

- 04 為都市降溫、落實減碳 種樹超前部署—專訪盧秀燕市長

### EXPRESS 工務全速遞

- 08 建設不打烊，市政建設早點名

### AFFAIRS 建設新視角

- 10 臺中美樂地 優質公園好好玩—公園提升方案及特色公園介紹  
16 打造會呼吸的湖泊—星泉湖成休憩新亮點  
18 新思維 提升優質的用路環境—全臺首創預防性道路養護及路證申請無紙化機制  
22 臺中市動物之家后里園區—與動物和諧共處的美麗新境地  
24 臺中 14 期市地重劃開發 最後一塊拼圖竣工完成

### FEATURE 聚焦臺中城

- 27 山城有新意  
—東勢客家文化園區、大茅埔聚落改善工程  
30 閒置空間綠美化 提升市容景觀  
—南區復興建成營區、大里光榮公園  
33 城市中的森林 運動休閒樂活趣  
—中央公園



## 臺中東區大智路打通工程快報

「大智慧學苑」主體建築正式走入歷史！延宕 13 年的大智路貫通工程，今年 3 月啟動大樓拆除工程，日前已完成樓高 12 層的主體建築地面拆除作業，以及拆除及回填地下 2 層，6 月底啟動大智路延伸新闢道路工程。



## NEWS

※ 建設大臺中秋季號 29 期將會有大智路的專題報導，敬請期待！



陳大田局長（左三）邀集交通局葉昭甫局長（左五）、民意代表、東區區長及里長，前往工地現場關心工程進度。

## 36 漫步水岸風情

—大雅區十四張圳水岸公園、旱溪河岸暨橋梁景觀美化改善工程

DIALOGUE  
城市再思考

## 40 綠意城市心建設 翻轉水泥叢林風貌

—朝陽科技大學景觀及都市設計系許國威教授 ×  
逢甲大學建築專業學院張莉欣副教授

ENVIRONMENT  
臺中好生活

## 44 道路燙平 臺中道路好優質

—養護工程處道路工程人員甘苦談

EXPERIENCE  
建設面對面

## 47 城市綠美化基石 公園綠地評鑑榮獲優等

—公園景觀管理科人員專訪

## 索閱地點

臺中市各大服務中心  
臺中市各區衛生所  
臺中市各區區公所  
臺中市各區戶政事務所  
臺中市各區地政事務所  
臺中市各區圖書館  
臺中市立港區藝術中心  
臺中市立屯區藝文中心

高鐵臺中站旅遊服務中心  
臺中火車站旅客服務中心  
臺中航空站—觀光局旅遊服務中心  
國立自然科學博物館—行政中心服務臺  
國立公共資訊圖書館  
國立臺灣美術館  
大墩文化中心—文英館

出版者：臺中市政府建設局  
發行人：陳大田  
地址：臺中市西屯區臺灣大道三段 99 號  
電話：(04) 22289111  
網址：www.construction.taichung.gov.tw  
編輯印製：左右設計股份有限公司  
地址：臺北市大安區仁愛路三段 17 號 3 樓  
電話：(02) 27810111  
創刊日期：中華民國 100 年 7 月 20 日  
出版日期：中華民國 109 年 7 月 1 日  
GPN：2010002240  
ISSN：22243356



臺中市政府  
建設局



建設大臺中  
FB



燙平小英雄  
FB

全民監督公共工程施工品質  
請撥打通報專線 0800-009609

關心臺中建設大小事，  
歡迎索取《建設大臺中期刊》

Constructing Taichung Metropolitan





專訪盧秀燕市長

## 為都市降溫、落實減碳 種樹超前部署

文 / 建設局 圖 / 建設局、新聞局、左右設計

都市氣溫升高，導致溫室效應影響氣候急遽變化，且溫差大造成對流強，降雨增強，造成都市水災等環境問題，全球各國都積極著手提出計畫為地球「降溫」，指標性的地方政府也不置身事外，臺中市長盧秀燕表示，中市府全面啟動規劃，推出「都市退燒全民植樹行動計畫」，以達城市降溫，並打造臺中成為低碳永續之宜居城市的目標。

盧秀燕市長指出，計畫內容包含「種樹引風」，建立風廊系統、建構完整的城市藍綠帶，打造都市大型綠帶；「種樹增







盧市長積極與民間團體溝通，保留北屯區東山段珍貴的荔枝老樹森林，為北屯區留下珍貴的生態環境。

綠」，透過綠化進行局部降溫，盤點可種樹的區域，號召企業與民間參與；「營造友善樹木城市」，透過訂定「臺中市行道樹修剪、種植及移植作業準則」、「臺中市植樹參考手冊」，營造樹木友善環境，提升綠地品質；「引進民間資源」，鼓勵民間企業團體或個人共同參與認養公有土地植樹，或在私有土地造林，將有所得稅、土地稅等優惠。

目前市府與民間合作的植樹計畫，包含將南屯區嶺東苗圃設為「臺中市政府大肚山森林復育中心」，進行大肚山原生樹苗培育及復育區設置等工作。由寶成國際集團及臺灣山林復育協會共同認養，透過社會募資、全民參與的方式，自 110 年起，每年可提供約 2 千株原生樹種，並配合市府開放空間美化、公墓遷葬後綠美化等政策進行種植，共同實踐大肚山原生樹苗培育及復育。



上圖 盧秀燕市長希望強化植樹政策，促進都市降溫，提供市民更好的生活環境。

下圖 盧市長親自種樹，希望藉此拋磚引玉，吸引民間參與種樹。





左圖 綠化空間讓臺中成為低碳永續之宜居城市，並給下一代一個更好的生活環境。



右圖 公園增加綠化空間，提供民眾完整的綠色休閒。



此外，為保留北屯區東山段珍貴的荔枝老樹森林，盧市長積極與民間團體溝通，廣納各界意見進行政策檢討，經市府團隊多次奔走，在公民團體、地方民意代表與國有財產署中區分署間協商，終獲國產署同意由建設局以6年期代管進行綠美化，同時參考公民團體提出的建議，朝簡易綠美化方向規劃，將百年荔枝樹林轉變成地方文化與生態共存環境，豐富在地歷史含意。目前建設局已辦理委託規劃設計案招標作業，6月開始進行的規劃作業，將串連北屯兒童公園通道，提供市民一處新的自然地果樹森林野餐場所。

為因應降溫減碳，中市府要求工程造價達五千萬元以上之公有建築物均須取得綠建築標章或候選綠建築證書。盧市長強調，中市府以身作則，從自身公有建築物優先做起，興建生態、節能、減碳、健康之綠建築。目前臺中市已有許多公有建築物取得綠建築標章或候選綠建築證書，其中潭子國民運動中心獲鑽石級、綠美圖獲黃金級、南屯國民運動中心及大里國民運動中心均獲得銀級綠建築認證，未來將持續推動辦理。





中市府也打造全國首座大型都會型生態公園「中央公園」，保留大量既有喬木。其中 12 大亮點包括 12 座感官體驗區、全國最大的智慧型公園、五大滯洪池、原生樹林復育、生態工法打造都市綠洲、生態豐富多元化、低碳永續環境保護、保留歷史意義的機場跑道、廣大的生態花園、多元趣味的休閒步道、舒適寧靜的人本環境，及無障礙的公共空間。

盧市長表示，中央公園是一座集結智慧、低碳、創新及充分運用綠能的生態森林公園，更在綠建築九大評估指標系統認證下取得鑽石級綠建築標章。建設局將研議引進基金會認養機制，一起來照顧臺中之肺，共同推動公園及相關綠地品質之提升。

針對新闢公園，中市府堅守保留基地內原有植栽為原則，增加綠化空間，營造友善樹木城市。綠空廊道計畫也由臺中鐵路高架化應運而生，從臺鐵豐原站以北 1.9 公里至大慶站以南 1.4 公里，總長約 21.7 公里，植栽設計重視整體路廊林蔭生態效果，營造具四季變化及開花性的自行車廊道，完成後將提供民眾更為完善的綠色休閒、遊憩環境。此外，中市府也打造旱溪區段自行車道，完工後可與臺中之心自行車道及綠空廊道計畫自行車道串連，成為建構臺中市的「翡翠項鍊」一環。

盧秀燕市長強調，中市府積極推動都市退燒全民植樹行動計畫，也需要各方合作努力，讓臺中成為低碳永續之宜居城市，並給下一代一個更好的生活環境。🌱

左圖 葫蘆墩公園整修時多樣植栽原地保留，變身成為臺中水岸花都新景點，是民眾郊遊踏青的好去處。

右圖 建設局積極推動舊公墓轉型，為臺中市擴增綠地，此為神岡第四公墓願景圖。



上圖 中央公園擁有約 1 萬株喬木，扮演都市降溫、減碳要角。

下圖 中央公園是一座集結智慧、低碳、創新及充分運用綠能的生態森林公園。



# 建設不打烊 市政建設早點名

類別	工程內容	行政區	最新施工進度
建築工程	大里國民運動中心	大里區	施工進度 82.25%
	潭子國民運動中心	潭子區	施工進度 70.88%
	臺中綠美圖	西屯區	施工進度 11.20%
	水湳國際會展中心興建工程	西屯區	施工進度 11.67%
區段徵收工程	臺中市捷運文心北屯線機廠及車站區段徵收工程第五工區	北屯區	施工進度 58.11%
公園綠地景觀	綠空廊道 - 鐵路高架化騰空廊帶簡易綠美化工程（第一期北段） 二標：東山路至中山路一段	北屯區	施工進度 42.20%





類別	工程內容	行政區	最新施工進度
公園綠地景觀	城鎮之心鐵道綠廊潭心計畫工程（第二期）	潭子區、豐原區	施工進度 第一標 66.96% 第二標 71.61%
	客家文化園區周邊環境營造提升計畫工程	東勢區	施工進度 100% <span>完工</span>
	大茅埔聚落改善工程	東勢區	施工進度 99%
	大里區公兒 23 共融公園工程	大里區	施工進度 8.31%
重要道路、橋梁	中科路延伸 40M-11 號道路工程	西屯區	施工進度 97.01%
	國道三號烏日交流道聯絡道延伸至芬園段新闢工程延伸段(溪尾大橋延伸段)	烏日區	施工進度 73.21%
	臺 74 線大里聯絡道橋下增設平面道路第一期：草堤路（大里溪）- 草溪西路（草湖溪）	大里區	施工進度 12.15%
	東區大智路打通工程（拆除大樓階段）	東區	施工進度 100% <span>完工</span>
	臺中市大甲車站人行跨越橋建置工程	大甲區	施工進度 78.34%
	五權南一路開闢工程（美村南路至南和一街）	南區	施工進度 37.16%
	自強南街至南京東路一段打通工程	東區	施工進度 84.62%
	北捷區徵工程 8M-3 計畫道路延伸聯外道路開闢工程	北屯區	施工進度 35.57%
	豐原車站旁東北街拓寬工程（第二階段：明仁街至隆豐街）	豐原區	施工進度 81.23%
	太原路地下道填平工程	北屯區	施工進度 47.45%
	圓環北路地下道填平工程	豐原區	施工進度 23.64%
	建成路地下道填平工程	東區	施工進度 3.02%

臺中美樂地 優質公園好好玩

# 公園提升方案及特色公園介紹

文／林怡慧 圖／建設局、左右設計



后里環保公園擁有高低景觀土丘的美麗景緻。

公園是城市裡重要的公共場域，提供市民休閒、運動的環境，也能改變城市的景觀風貌。臺中市有許多具特色的優質公園，值得安排吃喝玩樂行程，來個公園一日遊。而為帶給民眾更好的公園環境，建設局也持續進行各項優化工作，打造臺中美樂地的友善環境。

## 讓人目不轉睛的美學力量

整體生活品質提升，公共建設的美學也要提升。城市的美學感受，小處可從街道傢俱，例如路燈、欄杆、座椅、電箱的設計著手，甚至公告海報、招牌標語的設計呈現，都是一個城市美學質感的基礎；大處可從城市建築的設計，例如橋梁、歌劇院、巨蛋、道路、園道、公園等，這些能夠成為地標性的公共建設著眼，甚至從區域型的工程建設，如水湳經貿園區、大坑風景區、鰲峰山等，也能展現城市美學概念。不可否認，都市建設所帶來的美學力量，影響力顯而易見，能夠讓市民快速感受到景觀變化。

建設局提出工程美學精進計畫，針對街道傢俱相關工程的配置、尺度、色彩、造型、材料、核心價值、環境融合等，訂定相關要點以符合都市美學意涵，以符合人本設計、人體工學的通用化設計來規劃相關事項，並建立工程美學指引手冊，提供各機關參考使用。同時委請朝陽科技大學公園景觀優化總顧問，以「共融公園與陽光公廁」為題，於5月29日舉辦兩場教育訓練講座，讓執行團隊深入瞭解計畫內容。



## 超前部署公園防疫

為做好新冠肺炎的防疫工作，多數民眾取消外出旅遊行程，同時減少室內活動，因此民眾最主要的活動空間，除了自家，就是鄰近可作為休憩地點的公園。建設局為提供民眾安心的休憩環境，避免公園成為防疫破口，超前部署各項防疫作為。

針對民眾高度使用的公園設施、兒童遊戲場及公廁，提升清潔消毒頻率，以一小時一次、兒童遊具一日三次的頻率，做好清潔防護，而公廁也定期補充洗手乳等清潔用品，讓民眾能玩得安心、用得放心。在臺中市 33 處熱門公園、園道、綠地遊戲區增設防疫宣導告示，此外，盤點臺中市公園人潮聚集情形，目前針對人潮眾多的 11 處公園，包含臺糖湖濱生態園區湧泉公園、新都生態公園、臺中公園、中正公園、三信公園、豐樂雕塑公園、彩虹公園、文心森林公園、草悟道（含市民廣場）、太平坪林森林公園及清水鰲峰山公園等亮點公園，每週末以走動式防疫宣導，提醒民眾保持社交距離，提倡防疫觀念，並攜帶酒精供有需要的民眾使用，完善防疫工作。在連假外出人潮眾多期間，建設局也針對熱門公園及高美溼地，進行人流分級管制，並由維護廠商每小時消毒清潔，澈底做好防疫工作。

## 歡迎各界踴躍認養公共設施

提升公共環境品質是全民的任務，為結合民間力量、促進企業或民眾參與，市府開放公園、園道、綠地、行道樹、公園公廁、道路及道路附屬設施（路燈）等認養，運用社會資源共同維護管理公園綠地環境品質，一起打造全民的美樂地。例如公益廁所透過市府跨局處合作，媒合民間資源，以公益募款及企業捐贈方式，並採政府及民間共同合作模式，由市府都發局及建設局負責諮詢指導及後續維護管理，目前擇定南屯區豐樂公園及豐原區中正公園二處公

共廁所，由臺中市室內設計裝修商業同業公會辦理競圖活動及設計施工等作業，以實現「城市公益廁所」。另外，市府也大力推動路燈認養計畫，認養一盞路燈一年的費用只需 1,000 元，不僅能讓市民回家的路途都安全又明亮，還能抵免所得稅和列為營業稅，民間展現愛心、企業發揮企業社會責任，一起點亮臺中市，照亮市民的心。

市府擬定「公園園道綠地行道樹道路附屬設施認養維護辦法」，規範各級學校、機關、團體、民間企業或個人的認養及維護辦法，鼓勵



針對民眾高度使用的公園設施、兒童遊戲場及公廁，提升清潔消毒頻率。



每週末以走動式防疫宣導，提醒民眾保持社交距離，提倡防疫觀念。

民間參與綠美化認養工作。現行認養的機制模式，可分為四個步驟：首先，有意認養的民間團體、企業、公司或個人，填妥申請書並檢附認養工作計畫書；接著，由養護工程處組成的認養工作小組，將申請資料移請認養標的之轄區主管單位進行認養維護計畫書的初審；經認養標的之主管單位表示符合認養，工作小組將認養計畫書初審意見彙整並安排審議；發函通知審查委員、轄區主管單位及申請認養單位派員列席會議說明。若成功申請認養，認養單位將負起認養範圍內各項公共設施之日常巡查、檢修及清潔維護等責任。

推動民間認養，不僅節省公帑負擔，也能達成運用民間資源參與，推動美化市容的效益。原則上認養期間約定為 4 年，108 年的認養簽約案件數總計有 86 件，其中公園廣場綠地園道的認養案件數，佔了 20 件，認養總面積有 9 萬 8,918 平方公尺，截至 109 年 6 月，總認養數 40 件、認養總面積 5 萬 1,307 平方公尺。108 年起至 109 年 6 月，節省公帑已超過 750 萬元。

### QR code 即時通報 時刻維護公廁品質

一座城市若能妥善運用智慧管理，不僅可有效節省人力，更能提高管理效率。美樂地計畫打

造智慧陽光公廁，不只讓廁所轉型，也讓廁所管理變聰明。位於西屯區的成都公園，以「風光水景」理念作為設計原則，講求室內通風系統，避免臭味產生；運用日光照明，廁所內光線明亮不陰暗；良好的乾濕分離系統，保持廁所乾燥；此外也推動智慧公廁管理系統，在東海大學的協助下，結合民間力量資助安裝智慧廁間傳感設備與雲端服務，針對臭味、衛生紙、洗手乳、廁間積水等狀況進行偵測，再將資訊傳回雲端，督導者可隨時監測公廁的服務品質。

要提升公廁環境整潔品質，必須做到即時清潔維護。除了傳統定時定點維護管理的方式，建設局也推動 QR code 即刻通報系統，只要民眾發現廁所需要清潔維護，利用手機掃描 QR code 連接通報系統，就能及時反映廁所問題。未來也將結合滿意度調查及公園設施自動派工系統等功能，在民眾反映問題後自動派工即時處理，並將持續以大數據分析瞭解各公園廁所維護情形及修繕熱區，作為後續推動改善依據。

而 QR code 即時通報、即時了解的好處，也運用在行道樹上。臺中市首創「行道樹身分證」，只要利用智慧型手機掃描懸掛在樹身上

#### 公園綠地認養四部曲

Step

1

有意認養者，填妥申請書並檢附認養工作計畫書。

2

由養護工程處的工作小組移請主管單位進行初審。

3

經確認符合認養資格，工作小組安排審議。

4

發函通知審查委員、轄區主管單位及申請認養單位派員列席會議說明。

公園綠地  
認養



公園認養 QR code  
申請認養聯絡電話：  
04-22289111#33500



的 QR code，就能了解樹籍資料，由於「行道樹身分證」裡含有晶片「NFC」(Near Field Communication)，可以發揮精準快速定位效果，未來全面掛牌後逐步建立資訊，讓樹木修剪維護歷程、樹木養護管理都能即時更新。

### 遵循國家標準 兒童遊戲場安全又好玩

為提供民眾及兒童安全好玩的遊戲場所，建設局遵循國家標準 CNS12642、CNS12643 等相關規定及方法，逐一檢視全市兒童遊戲場，更委託專業檢驗機構對遊戲場進行安全檢驗，針對遊戲場規劃，如使用區域範圍是否符合要求、遊具之間安全距離是否足夠、使用區域範圍內是否有障礙物等，以及遊戲設備的材料外觀是否有損壞、功能與規格是否合格、性能規定是否符合要求等，還有遊戲場鋪面材料緩衝性能，如鋪面材料是否有缺失、衝擊吸收性能試驗是否合格等，進行三大重點的檢驗。

臺中市公園、園道、綠地等附設兒童遊戲場共計 556 處，目前已完成檢驗公園附設兒童遊戲場共計 461 處，餘園道綠地等附設兒童遊戲場 95 處，預計於今年年底前檢驗完成。彙整當前已檢驗完成的遊戲場缺失，主要是設置已久的告示牌內容不符合現今法規要求、遊戲場鋪面材料緩衝性能不足，以及遊具設施間的安全距離不足等問題。目前建設局已爭取到經費，後續將依據檢驗結果陸續進行遊戲場改善，預計在 110 年底前全數改善完成，較中央規定 112 年 1 月的期限提前達成目標。



彩虹藝術公園

### 臺中特色公園 play 不累

建設局不僅持續打造以生態、親子、親水等為主題的公園，也根據公園在地特質，打造具有特色的公園綠地。臺中 29 個行政區大抵可分為四個區域，臺中市中心區、以豐原為中心的山線區、臺中國際機場以西的海線區，以及市中心區南面的屯區，每個區域根據其地理及人文特質發展，公園也各具特色。

#### 市區公園

##### 南屯區彩虹藝術公園⇒彩虹眷村特色溜滑梯

位在臺中熱門景點「彩虹眷村」旁的彩虹藝術公園，雖然面積不大，但因為彩虹眷村的關係，也成為遊客順遊之地。充滿繽紛童趣的彩虹眷村不僅榮登大人們最想來拍照的景點，色彩繽紛的彩虹屋連結著溜滑梯，直接滑入沙坑的遊具設計，也大受孩童們喜愛。



泉源公園

##### 東區泉源公園⇒寵物樂園

堪稱市區毛小孩天堂，將佔地約 1,322 平方公尺的草地空間規劃為寵物專區，並區分大型犬與小型犬的活動空間，入口閘門做了兩段機



制，讓狗兒在草地盡情奔跑不怕丟失，主人們也可安心在園區設置的涼亭裡交流聊天。公園裡也有兒童遊樂設施，遛寵物或小孩都很適合。結束後可漫步到鄰近的星泉湖、帝國糖廠湖濱生態園區賞景，或是到建國市場採購新鮮食物。

#### 西屯區福星公園⇒冰淇淋造型沙坑溜滑梯

福星公園裡的超大沙坑，將冰淇淋造型溜滑梯、鳥巢式盪鞦韆、平衡木等遊具包圍起來，溜滑梯下來直接入沙坑，大受兒童歡迎。公園佔地廣大，有百坪大綠地、體健區，市立圖書館西屯分館也在公園中。帶小孩放完電，可到鄰近的櫻花黃昏市場購買晚餐，或者前往逢甲夜市吃吃逛逛，也是不錯選擇。

#### 山線公園

##### 后里區后里環保公園⇒棒棒糖圖形的花海地景

佔地約 170,000 平方公尺的后里環保公園，以花田拼布的概念規劃出花海地景，除了常年花期的可愛棒棒糖花海，也會種植季節性花卉，春有波斯菊、夏有向日葵，浪漫花海刻劃出地景藝術，不同季節前來，都有不一樣的感受。公園裡還有大草原區、人工生態池、賞花碎石步道，是親子同樂、情侶及網紅們的首選花海拍攝公園。

##### 神岡區圳前仁愛公園⇒融入空軍意象

因為鄰近清泉崗空軍基地，圳前仁愛公園裡充滿空軍意象，有飛行大道的跑道、直升機停機坪的景觀平台，兒童遊戲區也有機堡，公園裡

有親水區、舞台廣場及沙坑堡壘的多樣設施，是神岡區面積最大的公園。潭雅神自行車道就在公園旁，騎自行車從公園來回約 2 個多小時，非常適合規劃親子半日遊行程。

#### 大雅區二和公園⇒首座蜂巢意象攀爬式設施

佔地約 6,000 平方公尺的二和公園，雖面積不大，卻有豐富多元的遊樂設施，除了 12 感官式遊具、超大沙坑，最特別的是蜂巢意象攀爬設施，蜂巢攀爬塔、蜂格平臺以及行星爬架等，都能讓孩童從玩樂中激發運動潛能。

#### 海線公園

##### 清水區鰲峰山公園⇒競合體驗遊戲場

引進許多互動式學習遊具的鰲峰山公園，有適合各種年齡孩童使用的遊具，星際蟲洞攀爬場、極限飛輪、3D 立體攀岩、跑酷遊戲場等，是能激發個人冒險精神、發揮技術勇氣的遊戲場。公園內建有戶外自行車道、觀景平臺、音樂廣場、陽光草坪等設施。帶著孩童、約上三五好友，還能在規劃完善的烤肉區聊天烤肉，旁邊米粉寮溪湧泉終年不斷，是夏天戲水最佳場所。

#### 屯區公園

##### 太平區新坪公園⇒小而美的鄰里型公園

屬於鄰里型小而美的公園，走在公園周邊的林





蔭花架下散步，涼爽愜意，公園主要分兩大區域，一區是適合孩童，有大沙坑包圍章魚造型溜滑梯、盪鞦韆、搖搖馬等遊具設施的遊戲天堂；另一區是適合青少年，有籃球場、運動器材的體健區。新坪公園緊鄰太平區中山路商圈，有許多在地小吃、百貨店家聚集，是運動完想品嚐美食的好去處。

### 大肚區下番社生態共融公園⇨以原生態景觀為核心

結合地方生態特色，以「童玩、蜻蜓」為主題，將蜻蜓造型融入攀爬體驗設施的爬架與爬網、造型平台、滑梯及光影涵洞，提升孩童體力，誘發各種感官體驗。以當地原生態景觀為核心，保有既有的樹木及水道，並設有蜻蜓造型的溜滑梯，為城市空間再添一抹綠意。

| 彩虹藝術公園 彩虹眷村（臺中市南屯區春安路 56 巷）旁 || 泉源公園 臺中市東區樂業一路 79 號 || 福星公園 臺中市西屯區福星路 666 號 |

| 后里環保公園 臺中市后里區舊社里舊社路上 || 圳前仁愛公園 臺中市神岡區中山路 1668-5 號 || 二和公園 臺中市大雅區學府路 120 巷 |

| 鰲峰山公園 臺中市清水區鰲海路 100 號 |

| 新坪公園 臺中市太平區新平路三段 90-96 號 || 下番社生態共融公園 臺中市大肚區沙田路一段 774 巷 |



3



5



7



4



6

1. 福星公園
2. 后里環保公園
3. 圳前仁愛公園
4. 鰲峰山公園
5. 下番社生態共融公園
6. 二和公園
7. 新坪公園



星泉湖位在東區帝國糖廠湖濱生態公園內，湖面倒映天色與周邊景色，彷如湖景畫作十分美麗，是城市中難得一見的綠洲。在建設局的努力下，星泉湖成為一座「會呼吸的湖泊」，結合去年12月開幕的帝國製糖廠臺中營業所，成為臺中文青必訪景點。

## 星泉湖成休憩新亮點 打造會呼吸的湖泊

文／林怡慧 圖／建設局



星泉湖的湖濱景色，成功吸引人潮前來拍照留念。

### 星泉湖的誕生 意外成為熱門新景點

星泉湖會變成新興的熱門打卡景點，說起來是無心插柳的美麗錯誤。早年因大型建案終止而留下的荒廢窪地，因地下水灌流意外形成天然湖泊，之後臺中市政府透過都市計畫專案通盤檢討，以區段徵收方式進行整體開發，園區內規劃6公頃的生態公園，保留4公頃的星泉湖，力求在生態、景觀及使用者之間取得動態平衡，並在「保水第一、儲水第二、滯洪第三」的規劃原則下，塑造城市開發與環境共生。

然而106年帝國糖廠段徵收工程完工後，星泉湖卻因地下水抽取因素導致乾涸見底，露出大片泥地且長滿植物，且湖內腹地廣大補水極其困難。為此，108年建設局多次與地政局、水利局、文化局、都發局等單位商討，協調周邊建案將開挖中工地祛水所產生的地下水，接管至雨水下水道，進而回補到星泉湖以保留地下水，此措施已讓湖水逐漸補滿並維持在一定高度，大幅改善湖岸景觀。此外，現地既有地下水點井因壁體破損土石崩落，導致抽水效能不佳，建設局多次與水利局協調取得共識後，辦理點井修繕工程，出水量及穩定度顯著提升，可作為補充乾淨水源之輔助措施，並於湖底埋設管線，將抽水口引至上游出水，





建設局在星泉湖中加碼種植愛心水草，景色夢幻唯美。

可適時補充乾淨水源及促進水流循環改善水質。另市府也在雨水下水道建置引水設施及多層式攔污網，有效減少水中雜物引入湖中，並在進水口與出水口保留水生植物，以發揮淨化水源的成效，吸引鳥類生態棲息，兼顧景觀與生態平衡。

透過湖底採部分透水設計，星泉湖的水位會隨周邊地下水位改變而消長、起伏，好像會呼吸一般，因此有了「會呼吸的湖泊」美名。為讓星泉湖更具特色，建設局在湖中加碼種植「愛心水草」，雙心水草美景漂浮在湖面上，夢幻唯美，搭配落日與湖濱生態的景色，成功吸引人潮前來留念拍照。經過生態湖畔的公園改善及水中植物撫育，讓星泉湖變身為熱門新景點，待園區的環湖步道等二期工程完工開放後，市民又多了一處舒適的公園好去處。

### 白天夜晚都有打卡美景

帝國糖廠湖濱生態公園旁，佇立著歷史建築「帝

國製糖廠臺中營業所」，前身為日本帝國製糖株式會社之臺中工場營業空間，興建於日治時期，見證著大臺中製糖產業的興衰轉變。市府保留建築本體進行整建修復再利用，以 OT 方式委外經營，於去年 12 月底重新開放，以臺中產業故事館的概念，引進青創業者進駐，活化文化資產，成為東區重要的景點地標。

選個晴朗涼爽的午後，來帝國糖廠湖濱生態公園走走，可在湖濱公園沿著環湖步道看野鴨戲水、白鷺鷥覓食，以及湖內豐富的魚類生態；也可以漫步到星泉湖看夕陽湖景、拍網紅美照；走累了，轉進帝國製糖廠臺中營業所，看藝文展覽、就著湖景喝下午茶；到了晚上，可以帶毛小孩來散步、跟情人約會看夜景。若覺意猶未盡，走出帝國糖廠湖濱生態園區，可以去鄰近秀泰影城看電影、知名的宮原眼科吃冰淇淋，或再前往臺中文化創意產業園區，為自己安排一趟文創觀光之旅。📷



## 新思維 提升優質的用路環境

# 全臺首創預防性道路養護 及路證申請無紙化機制



文／林怡慧 圖／建設局



道路是社會間溝通的支柱，每一里路面都是民眾感受生活的瞬間，建設局除了推動全市道路「燙平專案」，更在預防性道路養護及路證申請無紙化機制上努力，有效提升路面使用年限，提高行政效率，讓市民擁有更優質的用路環境。

### 預防勝於治療 延長道路使用年限

經過日積月累的使用，道路會出現鋪面龜裂及材料分離的損壞現象，導致路面裂縫滲水、進而產生坑洞等狀況，輕則影響用路舒適感，重則危害用路安全。為延長道路使用壽命，建設局積極尋求更安全高效、環保經濟的新型材料及工法，並提出全臺首創「預防性道路養護」的概念，強調在道路鋪面尚未發生開裂、材料分離等損壞現象之前，就先進行鋪面養護，可以抑制路面坑洞的產生，減少車禍發生，並延長道路的使用年限。

近年來建設局積極與產學界建立雙向連結，希望藉由產業界研發能量輔助政府，在鋪面材料、施工方法及維護方式上精進。建設局於今年3月辦理「預防性道路養護之高性能複合膠泥鋪面表層處理」觀摩，此次試辦所使用的高性能複合膠泥新型防水材料，就是國人自行研發的產物。在常溫條件下，即時均勻攤鋪在路面上，可形成「稀漿保護層」，讓磨損、老

化、裂縫、過於光滑、鬆散及沖蝕等路面傷害處，迅速修復。此次試辦工地施工，針對中大裂縫填補、路面養護、人手孔周邊介接處理、強制性乾燥處理以及微幅高差處理，並達到「防水、防滑、平整、耐磨」四大效果，有效提升路面使用年限。透過新思維與專業交流，提升道路鋪面使用品質，保障用路人安全，讓市民擁有更優質的用路環境。

### 環境友善又有高效益的道路養護工程

預防性道路養護的施工程序極為簡便，在確認路基沒有損壞，僅需道路養護之後，即可安排交通維持措施，針對中大裂縫及小坑洞填補，在面層施作敷設，接著視裂縫、坑洞大小及空氣濕度而定，正常乾燥硬化約需15-50分鐘，確認路面乾燥硬化後即可開放通車。且相較起熱拌瀝青混凝土或常溫瀝青混凝土，高性能複合膠泥無毒、無廢料、無污染、無噪音、節能減碳，對環境十分友善。在有限的人力、財力、物力條件下，預防性



左圖 試辦工地施工，針對「防水、防滑、平整、耐磨」四大效果處理，有效提升路面使用年限。

右圖 臺中市路證申請無紙化機制，獲得臺中市政府 108 年度公共工程廉能透明獎精進發展類「特優」獎項，由養工處彭岑凱處長（右三）獻獎予陳大田局長（左三）。

道路養護可發揮最高經濟效益，不僅施工簡易、材料攜帶方便、交通影響低，還能延長 3-5 年的舊有路面使用年限。

優質的道路服務水準是走向世界的橋梁，建設局肩負道路維護、保障用路人安全的重責大任，除了妥善運用現有人力、物力資源，也積極尋求安全、高效率、簡便環保且經濟的材料及工法。預防性道路養護辦理完成也顯示出一定績效，未來也將評估引用此工法到臺中市其他區域的可行性，提供市民舒適便利且安全的用路環境。

### 有效管理道路挖掘 維護公共安全

道路除了作為承載交通工具、行人的載體之外，許多民生不可或缺的電力、電信、自來水、天然氣，甚至是污水下水道等工程，皆是以道路作為埋設主體，與我們的生活息息相關。為了追求更好的生活品質，例如自來水延管工程提供偏鄉地區有乾淨水源使用、電信管

線埋設可以提供更便利的通訊品質，這些都需要牽涉到道路挖掘。為有效管理道路挖掘、提升道路服務品質及維護公共安全，臺中市制定道路挖掘管理自治條例，並且建置「臺中市道路挖掘管理系統」輔助受理挖掘案件的申請，以系統化、資訊化的方式，提供民眾更為準確、快速的申挖管理。

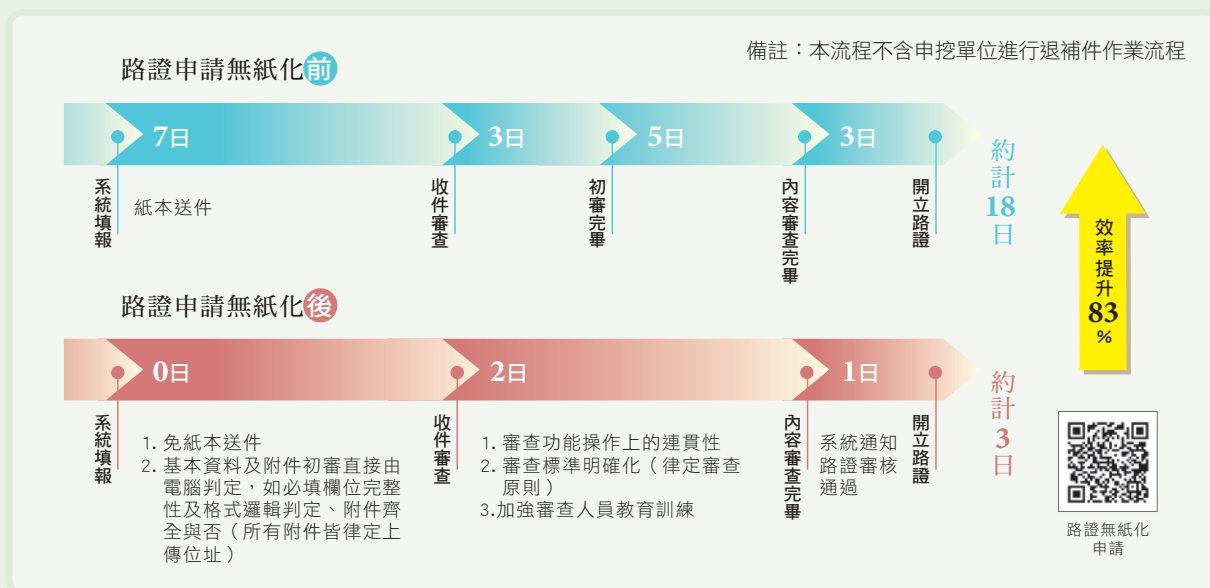
道路挖掘管理系統既有申請及審查機制已行之多年，過往做法是在系統登錄後填報申挖資訊，需要將相關資料以紙本核章提送給承辦單位受理審查，才能核發道路挖掘許可書（簡稱路證）。建設局積極推動「臺中市路證申請無紙化機制」，申請人在道挖系統中填報完整資訊並直接上傳交通維持計畫、施工計畫、現況挖掘示意圖、瓦斯查線表等佐證文件，完備申請文件並送件後，系統將主動進行通報，由建設局承辦人員即時於系統平台上進行收件與審查，經審查通過後即可核發道路挖掘許可書。



## 推動路證申請無紙化 環保又有效率

根據建設局系統統計，107 年核發的路證約有 1 萬 1,092 件，總計耗費將近 48 萬張 A4 紙張。臺中市路證申請無紙化機制推動之後，大幅減少路證申請時的紙本印製用量，每年約可減少砍伐 58 棵樹，立即實踐節能減碳。此外，因為路證申請無紙化的推動，申請單位的「送件」與審查單位的「受理」無時差，加上如有申挖資料不足或錯誤，也可以直接由系統退件、補件，修正後再提送審，提升申請及審查的時效性，不僅讓審查效率提升 83%，也減少民眾往返奔波機關之苦。

臺中市路證申請無紙化機制的推動，不單是從書面審查進化到無紙化審查而已，從申請流程、審查流程、審查標準、線上審查意見即時反映等都具有革命性的進化，讓這項簡政便民措施具備周延性。執行成效迄今不僅大獲民眾及管線機關好評，同時也獲得臺中市政府 108 年度公共工程廉能透明獎精進發展類「特優」獎項，肯定了建設局以創新嚴謹的理念及態度，完善公共工程，落實「富市臺中、新好建設」的精神。



路證申請無紙化機制教育訓練。

# 路燈認養 讓回家的路亮起來



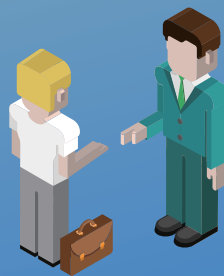
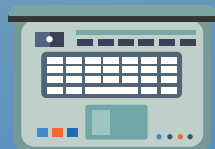
**費用：** 以一盞路燈為單位，每盞每年新臺幣1,000元（雙向式路燈以2盞收費），認養費用一次計收。

**期間：** 認養期以「年」為單位，約1年至3年，期滿可以再申請繼續認養。

**地點：** 可自行指定認養「地點」及「盞數」，也可由建設局或各區公所代為指定。

認養費用由建設局開立認養收據予認養者，可依所得稅法列舉扣除所得稅；如為企業，可列為營業費用。

歡迎企業、機關、團體及個人踴躍申請認養公有路燈，照亮臺中的路，點亮市民的心。



認養專線：

**04-22289111**

分機34100



認養立即GO





「臺中市動物之家后里園區」改建工程秉持著人本精神，建設局落實動物友善的信念，將已有十五年歷史的棄犬收容所全面翻新，重建為流浪動物照護功能、教育宣導、觀光休憩等機能兼具的綠色幸福園區，成果卓越，形塑出世界城市與動物和諧共處之典範，並於 2019 年獲得國家卓越建設最佳規劃設計類金質獎殊榮。



## 臺中市動物之家后里園區

# 與動物和諧共處的美麗新境地

文／許樂 圖／建設局

### 榮獲 2019 國家卓越建設最佳規劃設計類金質獎肯定

公共建設係為城市發展的重要指標，深深影響民生、經濟、觀光等產業成長。建設局關注硬體提升，各項興建政策皆以促進人民生活幸福為首要考量，而將於今年落成啟用的「臺中市動物之家后里園區」，這份心意更是聚焦到了流浪貓犬安置處所的營建，在各方努力之下，建設局與臺中市動物保護防疫處及建築團隊彼此合作，展開長達五年的籌備，將生命永續關懷理念散布到城市角落。

臺中市動物之家后里園區基地位置位在大甲溪北側，西鄰后里環保公園，東側為農田及資源回收場，面積約 6,342 平方公尺；有別於一般分棟式建築量體，其外觀設計順應現場狹長的地勢特性，將主體建築形塑為 45 度角交錯而延伸的型態，採用大量圓弧曲線創造出空間動感，提供現場極佳的



採光和通風，並巧妙以白、黃為主色調，溫柔勾勒出順暢的視覺效果及半開放式動線，風格既新穎又美觀，澈底顛覆過去動物收容所常有的骯髒、吵雜印象，榮獲 2019 國家卓越建設最佳規劃設計類金質獎肯定。

為了強化動物之家的永續經營理念，依循著「教育宣導」、「認養轉運」、「醫療照護」、「觀光休憩」四大核心訴求，共計四層樓的廣大場域裡，設有能讓社會大眾親近的戶外散步綠廊，室內更安排了專門的行政區域，可用以舉辦動物養育相關的知識講座、提供認養諮詢、媒合等服務，全面推動認養不棄養的理念宣導；未來，民眾還能夠前往園區綠地，參加在西側公園舉辦的跨縣市大型寵物市集，與來自全臺各地的飼主、毛小孩們交流玩耍。

在提供毛小孩舒服安置的設施上，各樓層之間都細心規劃了獨立的貓犬舍空間、犬隻行為訓練場及專屬幼犬戶外運動的戲水池等，最多可收容五百隻流浪動物，位於一樓的成犬收容區也歡迎人們和貓犬零距離互動、培養感情。不僅如此，二至四樓空間亦特別規劃了醫療照護站，例如手術室、術後照顧室、重症隔離室，照護及健康防疫機能一應俱全。而犬隻的行走動線，也特別設計了無障礙緩坡道，以提供給對階梯感到恐懼的動物們使用。

左圖 外觀設計順應現場狹長的地勢特性，採用大量圓弧曲線創造出空間動感。

右圖 陳大田局長及農業局蔡精強局長視察臺中市動物之家后里園區，聽取姜樂靜建築師進行說明。



另一方面，為確保現場人員及民眾都能更流暢地使用空間，園區裡都置入了建設局和建築團隊的用心，例如：為方便工作人員進行環境清潔，將作業動線與西邊鄰近的環保公園及資源回收場做結合，讓他們能輕鬆地載運廢棄物，執行環境維護；提供給一般民眾參訪的汽機車活動路線，則以貫穿了南北的方式設置於東邊，將雙方動線做到有效區隔，互不干擾，維持各方在園區內的使用品質。

動物之家啟用後，不僅能作為群眾與毛小孩們的連結，亦能大力促進地方觀光發展，民眾可將行程延伸至花田綠廊、后里馬場，走訪千年大樟樹公、日據時代的昆廬禪寺、月眉觀光糖廠、張連昌薩克斯風，還可以在后豐鐵馬道欣賞自然景緻、感受泰安鐵道文化園區的百年魅力等，成為大臺中地區專屬的黃金行程。從內到外的專業通盤整合，臺中市動物之家后里園區將成為促進動物福祉的標竿，公共建設在大臺中生活圈能真正結合旅行、生命永續教育、動物安置照護等運用，實現動物與大臺中居民和諧共處的願景，「宜居城市」也因此有更加動人的幸福價值。🐾



## 臺中14期市地重劃開發

## 最後一塊拼圖竣工完成

文／許樂 圖／建設局

「14期市地重劃區」基地位於臺中市北屯區，佔地超過400公頃，係為中部最大開發計畫。始於100年實行的整地作業，由臺中市政府建設局代辦地政局工程，並以六大工區為主軸，逐一實現宜居城市的願景。9年後，14期市地重劃區成果豐碩，隨著最後階段的「第六工區」建設作業完工，將在今年年底以嶄新面貌，為城市生活帶來精彩活力。



1



2



3

1. 工地綠化及植草作業能維護市容，也是降低空污揚塵的必備要件。
2. 以人本思維為立基，建造供民眾休憩的圓頂涼亭。
3. 隨著計畫最後一塊拼圖完成，北屯區已然成為美好居住生活圈。

### 工程作業通盤整合 全力提升北屯區生活圈

歷時9年，由建設局領軍部署的中部最大開發工程計畫—「14期市地重劃區」，將於109年底迎向新的里程碑。該工程以提升北屯區居住環境及全民生活品質為核心，將總面積超過400公頃的傳統四張犁外圍農業產地，分為六大工區進行拓展；100年起自第一工區開始逐年執行，隨著最後階段「第六工區」整地竣工完成，不僅象徵區域內最後一塊拼圖已齊全，也反映了建設局團隊一步一腳印，實現「富市臺中，新好建設」城市藍圖的用心。

14期市地重劃工程除了關注既有道路提升、早期排水系統改道，也強化了各項基礎建設，相較第二工區循著「金源吉古厝」歷史建物為主體新建公園，讓環境成為宜古宜今的人文見

證，第六工區的規劃同樣秉持著人本精神，在土庫溪畔打造出可供居民休憩使用的親水廊道，將在地特色巧妙與設施、當地生活緊密扣合。另一方面，第六工區也拓寬了原有松竹路、四平路、山西路與梅川東路，提升用路品質，為了因應鄰里生活需求，沿途增建綠帶公園、景觀滯洪等，而各區域之間也都預留了共同管道及污水管線等彈性空間，以供未來相關局處在土地規劃、各項設施興建上都可以有效提升，確保城市發展能為人民福祉雙向加乘。

建設局陳大田局長對此計畫相當重視，他表示，14期市地重劃區聯外交通動線良好，將有效引領人流匯集並帶動周邊重大建設興建，如：巨蛋、洲際棒球場開發案等；而第六工區範圍，東邊以梅川東路為界、南至大連路北側路權線，西側為四平路與山西路西側路權線，



「14 期市地重劃區」第六工區，沿土庫溪畔興建親水廊道，供民眾休憩。

北邊以馬里遜學校為終點，工程開發面積為 60 公頃，工程投入總經費逾新臺幣 23 億。整體計畫從道路、設施、景觀等不同角度切入，經過點、線、面的整合思考及評估，可望大幅促進生活機能的整體提升，北屯區成為高品質住宅優質環境，指日可待。

### 以高品質工程為己任 嚴格把關並將干擾降低

回顧長達 9 年的 14 期市地重劃整建工程，計畫龐大耗時，但建設局總是兢兢業業，希望將施工干擾降至最低，以高品質工程為己任，細心提醒各單位提前進行相關安排，例如：為實踐盧秀燕市長守護環境及降低空污的期許，14 期市地重劃區工程地皆有植草作業的安排，並定期調度水車於周邊道路及空地灑水，加強緩

解施工揚塵問題。在交通方面，施工期間的道路封閉、協調改道措施，安排引導人員疏通車流等作業也都準確執行，以求完善地達成工程期間的用路安全，其中，像是山西路工程則提前開放，以便市民通勤。

而每逢夏季施工便是艱辛考驗，工程團隊除須忍受戶外悶熱，遇颱風來襲時，也嚴謹地監督施工單位提前處理防洪措施，進行水溝清淤，路樹修剪、沙包放置、並加固工程圍籬等，把關現場及民眾安全，避免天災造成的損害。建設局致力於施工現場，地政局亦同步進行幕後作業，將公告配地資料公布於網路上，供民眾閱覽。跨局處合作，讓溫暖的服務熱忱與公共建設一同並進。瞻前顧後的整合策略，14 期市地重劃區儼然成為人們幸福生活指標，結合市府各機關的力量，再創大臺中生活新氣象。🌀





法務部調查局



# 小心！ 別觸法、別上當！

★ 遏止疫情假訊息，請勿散播聽信不實資訊



★ 全民防疫大作戰，打擊囤積哄抬防疫物資



★ 投資理財請三思，慎防落入高利保本騙局



★ 網購付款要謹慎，切莫貪圖低價仿冒商品



★ 保健養生不盲目，杜絕黑心偽劣藥品食品



勇於檢舉不法，共創美好未來！

檢舉專線：**04-23023166**

網址：[www.mjib.gov.tw](http://www.mjib.gov.tw)

法務部調查局臺中市調查處關心您





東勢客家文化園區啟用後，成為山城新亮點。



東勢客家文化園區  
大茅埔聚落改善工程  
東勢區中山路1號

## 山城有新意

### 東勢客家文化園區、大茅埔聚落改善工程

文／陳雅莉 圖／建設局（部分圖文由臺中觀光旅遊網提供）

臺中市政府積極投入經費整建東勢客家文化園區及大茅埔聚落。這兩項重點改善工程完工後，不但可營造新的特色休憩場域及客家街庄，更成為山城新亮點，將帶來觀光人潮，促進地方經濟繁榮，實現美好生活願景。

#### 整建客家文化園區 東勢新亮點

東勢客家文化園區中的文物館，由東勢火車站舊站改建而成，是當地重要休憩及活動據點。因距前次整修已多年，文物館外部空間隨時間更迭，而有破損及設施功能不符合現今需求等情形，經市府、地方民意代表協力合作，臺中市政府客家事務委員會成功向中央客家委員會爭取 3,000 萬元補助，再配合市府自籌經費 846 萬元，並委由建設局辦理園區整體景觀改善工作。

此次「東勢客家文化園區周邊環境營造提升計畫（北中段）工程」改善面積約 2 公頃。設計上，保留具歷史性防空碉堡與石圍牆，並融入當地既有鐵道元素，形塑意象步道、車廂展示空間與車廂內客家聚落解說、流線棚架及座椅，打造多功能休憩



空間，供藝術展演或民眾拍照停留。

植栽配置上，保留紅花風鈴木、苦楝樹等既有樹木，並配合新建設施，新植植栽選擇以呼應客家族群的生活常用植物為主，如：箭葉鳳尾蕨、火炭母草、千日紅等，及營造綠色草地。全區導入指標系統和設施解說牌，供民眾與學校進行環境人文教育，並區隔步行及自行車用路，提供安全友善遊憩空間。

建設局陳大田局長表示，東勢客家文化園區環境優化後，除提供優質開放空間外，多樣化植栽、展示的戶外教學導覽空間、人車分離車道及嶄新的綠色敷地，可打造特色休閒活動區域，讓市民在友善、舒適空間休憩，提升生活品質。

本工程於今年 4 月完工，並於 6 月底開放民眾使用。透過此次整體景觀改善，東勢客家文化園區將成為山城新亮點，吸引觀光人潮，帶動地方經濟繁榮。

### 大茅埔聚落重生 體驗客家文化的最佳平台

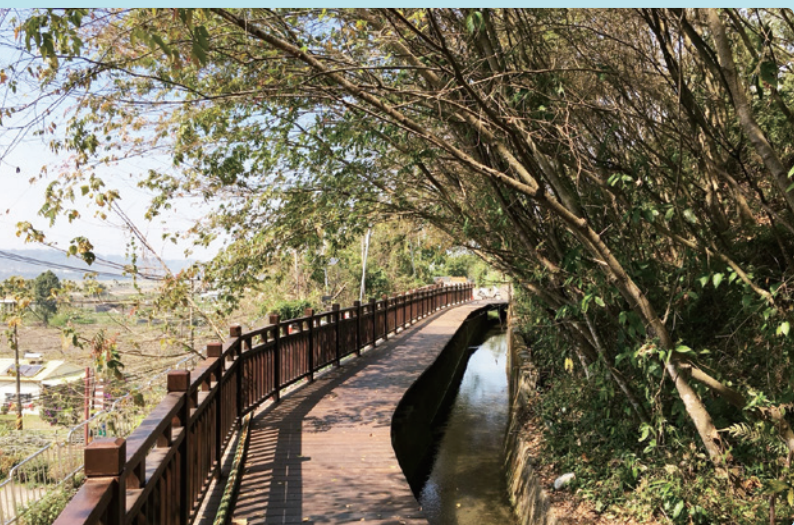
東勢區是浪漫台三線上「客庄文化廊帶南向口」，其中慶東里一帶俗稱「大茅埔」聚落，

建庄至今近 200 年。為重現當地濃厚客家特色，建設局啟動大茅埔聚落環境改善工程，為山城客庄再增添一處文化亮點，也讓台三線成為國內外旅客體驗客家文化的最佳平台。

此次「東勢區大茅埔聚落整體環境營造提升計畫統包工程」，包括穿龍圳、護庄河的河道周邊環境改善，花巷、弼教堂、龍神空間、慶成一巷 1 號、慶成三巷 5 號及東關路的空間改善，以及新建停車場工程等。另也一併執行閒置空間、巷弄整體環境、公共設施及鋪面改善。工程經費由中央客委會補助 6,000 萬元、市府自籌 1,258 萬元。

在設計上，以泰興宮為起點，凝聚大茅埔聚落意識。泰興宮以三山國王為主神，為聚落居民主要信仰中心。泰興宮的後殿為「弼教堂」，早期為教化聚落內吸食鴉片者的教化所，現在則是主奉關聖帝君。再以東關路空地，串連泰興宮、南側護庄河道主要步道，營造客家文化氛圍，吸引遊客駐足。

穿龍圳為早期大茅埔聚落主要水圳，由客家族群打造而成，水圳沿線為居民主要生活空間。此次改善工程中，新增休憩木棧道及 4 處自行



東勢大茅埔改善工程新增休憩木棧道，提供民眾安全友善遊憩空間。



穿龍圳洗衫坑的卵石步道，營造客家文化氛圍，吸引遊客駐足。

車服務設施。

茅埔派出所 105 年搬遷至新的辦公廳舍後，為避免舊址荒廢，此次改善既有閒置空間，作為自行車旅遊中繼站。另也結合地方客家文史工作團，搭配浪漫台三線旅遊系統，提升客家文化導覽服務水準。

陳大田局長指出，透過優化大茅埔聚落居民生活空間，營造客家特色街庄，活化在地人文，並結合客家文史工作坊等軟實力進駐，可深度推廣大茅埔聚落觀光旅遊，讓遊客體驗舊時穿龍圳與客家居民生活的緊密關聯，並享受穿龍圳清澈水資源。

### 活化在地人文 拚客家觀光

東勢客家文化園區、大茅埔聚落改善工程完工後，民眾不但可深度探訪這兩個景點，還能到鄰近景點，包括東豐自行車綠廊、東勢河濱公園、東勢林業文化園區、梨之鄉休閒農業區、石岡土牛客家文化館等順道一遊。

每逢夏季，就是荷花盛開時節。東勢林業文化園區有面積廣達 5 公頃的生態荷花池，已成為中部地區最佳賞荷勝地。說到摘果體驗，當然不能忘了東勢區特產：高接梨，口感細緻、清脆多汁，盛產期為 6 月至 9 月間。景色宜人的梨之鄉休閒農業區，是市府核准成立的休閒農業區，每年梨子盛產期，吸引民眾攜家帶眷，體驗採果樂趣。

石岡土牛客家文化館由深具大埔客家特色的土牛村劉屋老夥房重建而成。劉屋老夥房是山城客家墾拓史上的重要象徵，因九二一大地震而全倒，在熱心的劉家族親及在地文史工作團隊多方奔走下，歷經 6 年時光，終於仿原貌重建成為土牛客家文化館。

來到東勢客家文化園區，除有客家歷史文物展示外，連續 12 年獲中央客委會列入「客庄十二大節慶」之一的「新丁板節」，也是在此

舉辦。新丁板節代表客家人知恩惜福，在元宵節製作「新米粄」答謝土地公、土地婆，庇佑家中人丁興旺、多子多孫多福氣，為東勢區年度盛事。

走訪完周邊景點，肚子也飢腸轆轆，正好可品嚐東勢客家風味小吃，尤其是薑絲大腸、客家小炒、鹹豬肉、炒豬肺等，都是知名客家菜，擷獲不少老饕味蕾。👉

## 東勢一日遊

### 東豐自行車綠廊

臺中市石岡區  
石城街 1 號



### 客家人小吃餐館

臺中市東勢區  
第三橫街 111 號



### 東勢林業文化園區

臺中市東勢區  
東關路 647 號



### 東勢客家文化園區

臺中市東勢區  
中山路 1 號





# 閒置空間綠美化 提升市容景觀

## 南區復興建成營區 大里光榮公園



◎ 南區復興建成營區  
◎ 大里光榮公園  
◎ 南區復興路與五權南路口  
◎ 大里區東明路82巷內

文／陳雅莉 圖／建設局（部分圖文由臺中觀光旅遊網提供）

建設局運用綠美化改造閒置空間，活化都市景觀；其中，南區復興建成營區、大里區光榮公園，都是典型範例。前者由建設局向國防部政治作戰局申請代管，並進行景觀綠化改造工程，新植開花灌木，營造鳥語花香的都市花園。後者為建設局將大里區舊稅務局宿舍土地規劃新闢而成，導入可愛大象圖騰溜滑梯、白沙坑，打造以水為顏料的「水畫牆」，搭配扭腰機、漫步機等體健設施，成為適合兒童、年長者及親子共遊的共融公園，享受優質舒適綠地空間。

### 復興建成營區心形鍊墜超吸睛

南區復興建成營區位於復興路與五權南路口。為美化市容及營造都市生態環境，建設局向國防部政治作戰局申請代管，著手進行閒置土地環境綠美化作業，並配合土壤改良和日照充足的環境條件，新植馬纓丹、朱槿、大王仙丹、九重葛等開花灌木，終年可提供蜜蜂、蝴蝶蜜源，營造鳥語花香的都市花園。



從空中俯瞰南區復興建成營區，可以發現碧綠草地上多條人行步道，構築出大大小小不同的心形圖樣。

建設局陳大田局長表示，已完工開放的復興建成營區，有別於一般綠美化環境，以心形鍊墜的地景意象構思，串連周邊的美術綠園道、復興綠園道、忠明綠園道等城市綠廊，營造南區「心」地標，提供周邊居民休憩好去處。從空中俯瞰整個營區，可以發現碧綠草地上多條人行步道，構築出大大小小不同的心形圖樣，層層堆疊。而草地正中心還有一道紅色愛心拱門，宛如心形項鍊墜在綠地，成為民眾拍照打卡新熱點！未來，建設局將持續進行各區綠美化工程，打造臺中成為宜居城市。

### 荒地大變身 大里光榮公園富創意

光榮公園位於大里區東明路 82 巷內，原為舊稅務局宿舍，拆除後成為閒置土地。地方居民與民意代表企盼能開闢為公園綠地，建設局加速活化閒置空間，打造成為適合大小朋友來遊玩的優質公園綠地，也讓民眾能在綠意盎然的大草坪上曬太陽、享受藍天白雲。

光榮公園用地鄰近住宅區及光榮國中，建設局以創造友善、共融的休閒空間為理念，透過完善規劃，達到綠化公園環境的目標，同時提升居民生活品質。

108 年底完工開放的光榮公園，不再採用罐頭式塑膠遊具，而是全區設計了符合國家標準規範的共融遊戲場域。最吸引小朋友目光的是可愛大象圖騰溜滑梯，搭配白沙坑，可開心享受溜的速度感和玩沙的樂趣。

建設局於清潔池旁打造一座以水為顏料的「水畫牆」，利用混凝土吸水特性，用刷具沾水於粉光外牆面上作畫。待水蒸發後，畫作逐漸消失，以達到重複創作的效果，兼具環保與創意，適合各年齡層親子前來體會創作的趣味。

另還設有三人扭腰器、雙人漫步機、雙人腹肌板、伸腰伸背器等體健設施，且鄰近兒童遊戲區，提供家長看顧孩子之餘，也能運動伸展身心。再加上全區無障礙步道規劃，讓年長者、行動不便者也能享受公園空間。全區活動大草坪，面積約 800 平方公尺，可供多元使用，周邊還配置了休憩座椅，提供休閒、交誼之用，成為地方居民平日運動、假日休憩活動的新據點。

陳大田局長指出，光榮公園在規劃應用上，不但設計為提供市民多元活動綠地，更貼心創造具涵養水源功能的場域。在複層植栽配置上，選擇 7 種喬灌木，提高綠化量，並使用常綠及落葉樹

種，打造四季景觀變化，搭配銀姬小蠟、鵝掌藤等誘蝶及誘鳥植物，營造生物多樣性，讓公園不僅是綠地，更成為社區環境教育場所。另也打造透水性鋪面，利用結構性透水鋪面工法，達到調節微氣候、使都市降溫的效果。



大里光榮公園新設成人體健設施、可愛大象圖騰溜滑梯，吸引大人和小孩前來運動與遊玩。



# 興大一日遊

## 復興建成營區

臺中市南區  
復興路與  
五權南路口



## 興大綠園道

臺中市南區  
興大路



## 1955 阿義 (興大南門店)

臺中市南區  
南門路 121 號



## 頂橋仔新公地

臺中市南區  
興大路 145  
號 (校門旁)



## 忠孝觀光夜市

臺中市南區  
忠孝路



## 慢遊綠園道和老街 享受平民美食

走訪南區復興建成營區、大里光榮公園之餘，可別忘了慢遊周邊的綠園道和老街，細細體會低碳悠活城市的美好生活。

南區復興建成營區鄰近興大綠園道、中興大學。除了可在興大綠園道上散步踏青和騎單車外，中興大學校門旁的「頂橋仔新公地」最近也因 3D 夜光彩繪—「Time Forest (時光森林)」，成為臺中打卡新熱點。若是騎單車，還可以一路騎到美術綠園道、復興綠園道、忠明綠園道。其中，國立臺灣美術館位於美術綠園道上，為臺中市區必遊的景點之一，充滿濃濃的人文與藝術氣息。

逛完一天後，不妨到鄰近中興大學旁的 1955 阿義享用有 60 年歷史的古早鳳梨冰，或到鄰近的忠孝路觀光夜市犒賞自己，從蚵仔麵線、筒仔米糕、鹽酥雞、忠孝烤肉、忠孝豆花、牛排、麵線糊、臭豆腐、蛋包飯、排骨飯等，各式小吃應有盡有，樣樣美味可口，讓人吃了意猶未盡。

大里光榮公園則是鄰近臺中市纖維工藝博物館、大里老街及大里杙文化館。臺中市纖博館是臺灣首座以「纖維、時尚、綠工藝」為主題的公立市級博物館，除每年辦理主題特展外，假日時還會舉辦新纖玩藝手作體驗課程，增進親子關係，也啟發孩子對藝術美學的創造力。

大里老街以福興宮為起點，這裡是大里人的信仰中心。早上來老街，可吃碗炒麵、豬血湯、圓仔湯。下午到老街，則可吃肉圓、看在地人醃漬酸菜。老街上還有建於 1929 年的大里杙文化館，充滿濃濃的人文氣息與思古情懷，讓人享受悠閒的舊時光生活。

# 城市中的森林 運動休閒樂活趣

## 中央公園

文／陳雅莉（部分文字由臺中觀光旅遊網提供） 圖／建設局



號稱「臺中之肺」的中央公園，面積達 67 公頃，是臺中首座位於都會區的森林生態公園，不但有 1 萬多棵樹，還設有 12 感官體驗區、智慧路燈、太陽能供電及滯洪池等。不論是運動、散步或拍 IG 美照都很適合，甚至有不少人前來野餐踏青、遛小孩和遛狗，享受幸福悠閒時光。

為因應開園後續管理營運，建設局成立中央公園管理中心專責處理園區大小事務及營運規劃，目前已招募到 104 名志工，啟動一系列教育訓練課程，包含園區設計理念、全區地景全貌及 12 感官遊具介紹等，並進行走動式實地導覽解說訓練。未來將提供園區導覽、相關諮詢服務，並接受團體導覽預約，將中央公園之美傳遞給所有來訪的市民與遊客。

### 晨昏散步健走 漫遊公園「森呼吸」

中央公園設有多元趣味的休閒步道，很適合全家大小一起來運動。園區內還貼心規劃休憩（紅色）、運動（藍色）、家庭（黑色）等三種不同功能步道作為分流，不論是早晨健走、黃昏散步，或是熱愛跑步的人來此練跑，彼此都互不受干擾，讓每條步道都能充分發揮其功能。





視覺體驗區猶如彩繪玻璃迷宮，在陽光下拍攝唯美照，超有意境。



公園裡生態豐富多樣，可看見黑翅鶯的覓食身影。



「平衡體驗區」的特殊建築很吸睛，可在裡頭爬行或坐臥測試自己的平衡感。

中央公園藉由種植 106 種共 1 萬多株喬木，達到生物多樣性的目標。其中，包含 83% 的原生樹種，有毛柿、烏心石、黃連木、樟樹、樺木等臺灣常見的闊葉五木，以及特有的牛樟。這些樹木在公園內不僅協助降溫、阻絕塵埃，也提供負離子和芬多精，讓人深呼吸，放鬆身心。

中央公園規劃以寧適、生態、景觀、滯洪、減災、減碳及遊憩等功能為主。園區內設有 5 座滯洪池，當大雨來時先將雨水滯留於滯洪池內，並透過公園內至少 70% 的地表透水面積，以及新植和既有喬木、灌木，將部分雨水滲透到地下水層，降低地表逕流速度，也涵養珍貴的地下水層。在部分區塊則以自然野放方式或以長草防止遊客隨意進入的方式，提供野生動植物作為棲地，期待未來生態能在此重新復育。

本質上，中央公園提供市民廣大戶外休閒空間，也藉其植栽和透水地表降低都市的熱島效應。而景觀跨越構造物形成的地形起伏亦創造了自然的風廊流動與額外的活動空間。

這裡也是觀察自然生態的好地方，樹林、水池

多處可見螢火蟲、鳥類、蜻蜓、蛙類蹤跡，不時還有白鷺鷥、鴨子來湊熱鬧，生態豐富多樣化，值得用畫筆或相機詳加記錄。

### 啟發 12 感官 體驗尋寶樂趣

中央公園是一座可親綠、親水、親地的休閒公園，舒適宜人的自然景觀，很適合民眾從事戶外活動。尤其是建設局導入華德福教育哲學理念，設置談論、味覺、聽覺、平衡、思考、視覺、動態、自我、觸覺、溫暖、嗅覺及生活等 12 座感官設施，不但讓人耳目一新，也成為民眾參訪、網美拍照打卡熱門景點。

這 12 座感官體驗區，例如讓人休息停留的「思考體驗區」，可感受到土壤的氣息與溫度，還有在層層迷宮中摸索的「自我體驗區」、感受到自然風舞動的「聽覺體驗區」，看似超大平衡網的「平衡體驗區」，讓人可自在爬行或坐臥，以及猶如彩繪玻璃迷宮的「視覺體驗區」，透過各種顏色玻璃造成不同視覺效果，在陽光灑落下，拍起來充滿藝術唯美感，超有意境。

為擴大宣傳中央公園特色，市府結合知名實境外景電視節目「飢餓遊戲」到中央公園進行闖



左圖 市府結合知名實境外景電視節目「飢餓遊戲」到中央公園進行闖關活動，陳大田局長率領同仁擴大宣傳中央公園特色。  
右圖 建設局陳大田局長（中）擔任「飢餓遊戲」闖關活動關主。



關活動，由建設局陳大田局長擔任關主，介紹中央公園的特色之處及當地美食，有助於吸引遊客前來，提升臺中觀光知名度，進而帶動地方經濟繁榮發展。

另外，為能讓民眾了解中央公園之「低碳」、「創新」及「智慧」三大特色，展現都市環境中最大的智慧公園，將於 109 年 7 月 15 日至 9 月 15 日舉辦「中央公園」寫生及攝影比賽活動，歡迎大人小孩共同參與本活動，讓民眾透過畫筆及鏡頭記錄公園之景觀特色，而優秀作品除了優勝獎勵外，其作品將納入中央公園開幕活動文宣及宣導品（悠遊卡、明信片…等）。

### 幸福野餐時光 週末遛小孩聖地

中央公園打破過去機場水泥硬鋪面且植栽單一地景意象，重新復育這片廣大土地，成為具有多樣化地景、生物棲息地的都市綠洲，希望讓民眾一進入公園內便能擁抱綠地與美景。

在舒爽的天氣中，中央公園很適合家庭、親子、情侶、朋友帶著各式美食，一起到公園內的廣大草地上野餐。在金黃陽光灑落、湛藍天空環抱下，置身於由滯洪池水源所滋潤著的綠地，徜徉在曼妙音樂聲中，不僅享受午後的幸

福野餐時光，也促進親子或朋友間感情。

中央公園不但是臺中市民運動的新選擇，也是週末假期遛小孩的好去處，很適合帶小朋友來此放電。每逢假日，常可見不少家庭來公園遊玩，大人悠閒漫步，小孩盡情奔跑、騎滑步車，放完電後回家就能一夜好眠。

### 逢甲夜市美食攻略 盡享經典小吃

中央公園鄰近逢甲商圈，交通便利。在中央公園消耗精力後，晚上即可轉到多次榮登全臺夜市票選第一名的逢甲夜市逛一逛。逢甲夜市位於逢甲大學側門，從文華路延伸至福星路，入夜後熱鬧非凡，各式美食小吃，應有盡有。

逢甲夜市堪稱是全臺特色創意美食的指標，許多經典小吃包括餅皮軟 Q 的明倫蛋餅、激旨燒鳥的創意肉串、當歸鴨麵線、皮薄餡滿又爆漿的手工湯包、有芋頭和花生等口味的學甲人車輪餅、鮮嫩多汁的按摩雞排、黃金左右腿、金門炒泡麵等，必吃的美食多到吃不完。

來到臺中市區，白天到中央公園享受悠閒時光，晚上到逢甲夜市吃喝玩樂，為美好的一日遊畫下完美句點！🍷



翻轉・現在式  
城市展新意

大雅區十四張圳水岸公園  
旱溪河岸暨橋梁景觀美化改善工程  
東區樂業橋至東門橋左岸

## 大雅區十四張圳水岸公園、旱溪河岸暨橋梁 景觀美化改善工程

### 漫步水岸風情

文／陳雅莉（部分文字由臺中觀光旅遊網提供） 圖／建設局、左右設計

臺中市政府積極打造水岸公園與廊道，其中已完工啟用的大雅區十四張圳水岸公園、東區旱溪樂業橋至東門橋左岸，變身為水與綠樂活空間，提供市民親近自然和優質水岸休憩環境。

#### 與在地結合 開創農村水岸公園新生命

由建設局辦理的「大雅區十四張圳水岸公園闢建工程」於今年2月落成啟用。十四張圳水岸公園不但融入當地水圳與小麥文化，更結合農田灌溉水圳及周邊綠帶環境，將原本荒蕪閒置土地活化成優質休憩空間，賦予農村聚落新價值。

本工程範圍以仁和路為起點，往南延伸至龍善二街，改善長度為585公尺，寬度3至20公尺不等。建設局將公園全區劃分為「漫步景觀區」、「農閒休憩區」及「兒童探險區」等三大主題區。

「漫步景觀區」創造開闊且具地方特色的水岸公園入口廣場，提供生物棲地，亦富有環境教育意義。「農閒休憩區」以舞動麥浪為亮點，種植喬木，營造出農閒時刻，讓農夫於樹蔭下乘涼休憩，享受愜意氛圍。「兒童探險區」設計共融式兒童遊戲空間，結合大雅小麥故事，進行環境教育，不僅成為鄰里孩童玩樂場所，更是傳誦小麥文



化搖籃。除保留既有樹木外，建設局還增設至少可容納 100 人的表演活動廣場、人行步道、共融式遊戲區、體健設施區、休憩座椅設施、景觀燈飾，並新植灌木及草皮。

建設局陳大田局長表示，大雅區十四張圳水岸公園闢建，不僅是地方空間整體優化，更是為了改變十四張圳在地區域排水印象。經考量現地居民使用需求，透過與生活息息相關的基礎環境改造，結合大雅區地方農業與文化，開創農村水岸公園新生命，提供當地居民豐富且具教育意義的自然環境。

### 打造美麗水岸風情 凸顯在地「麥」動

大雅區十四張圳水岸公園啟用後，沿岸展現水脈紋理、舞動麥浪及親子同樂景象，讓當地民眾又多了一處可漫步賞景、親近美麗水岸風情的優質休憩場域。更特別的是，該公園結合在地農田景觀、灌排圳文化，以「麥脈相傳」為主題，凸顯大雅小麥文化。

大雅區是國內小麥主要產地，享有「臺灣小麥之鄉」美譽。每年 3 月小麥成熟時，大雅麥田閃耀著大片金黃色光芒。在徐徐微風吹拂下，麥浪搖曳如波，吸引不少人慕名而來，體驗黃金麥浪之美。

大雅區小麥不只供應給金門酒廠釀酒，也提供當地知名製麵廠製作各式麵條。例如有業者研發香蕉麵、南瓜麵、菠菜麵及辣椒麵等百種特色麵款，還有適合 6 個月以上寶寶吃的麵食。

由臺中市大雅區公所舉辦的「小麥麵食文化節」，已連辦十餘年，每年皆吸引大批人潮參與盛會，成功擦亮「大雅黃金麥浪」招牌。就連盧秀燕市長都曾大力推薦：「要吃麵，就要吃大雅的麵！」。

品嚐好吃的大雅麵食，滿足口腹之慾後，不妨到十四張圳水岸公園散步、欣賞田園風光，或是選擇到潭雅神綠園道騎車追風。潭雅神綠園



1



2



3



4

1. 大雅十四張圳水岸公園種植多種植物，呈現綠意盎然的風貌。
2. 建設局將閒置土地活化成大雅十四張圳水岸公園，為市民打造優質休憩空間。
3. 在公園中設有鳥巢狀式盪鞦韆、沙坑等共融式遊戲區，供孩童玩樂。
4. 從空中俯瞰，大雅十四張圳水岸公園成為適合市民親近的水與綠樂活空間。



道是由臺灣鐵路管理局神岡線鐵路改建而成，以潭子區中山路為起點，行經潭子、豐原及神岡區，以大雅區中科園區為終點。這條綠園道路面坡度平緩，非常適合單車運動與親子同遊，沿線可見鄉間田野風光，令人心曠神怡。

### 翻轉早溪樂業橋至東門橋左岸景觀

早溪排水為臺中市內 7 條主要河川之一，全長約 18 公里，源自豐原區，流經潭子區、北屯區、太平區至東區，最後轉向東南流入大里溪。早溪河岸原本已有多處路段設有自行車道與人行道空間，但因缺乏適宜的人本空間設計，致使許多人行走於自行車道上，加上部分路段動線銜接不良，無法有效提供用路人安全舒適的人本環境。

為建構完整人本空間與動線路網，並考量早溪河岸流域甚廣，建設局辦理「早溪河岸暨橋梁景觀美化改善工程」，將分段分期改善，逐步完成早溪全線自行車道與人行道空間串連的目標。

其中，第二期改善工程範圍自東區早溪東路樂業橋至東門橋的左岸，總長約 700 公尺，已於今年 3 月完工。啟用後，不但可提供單車族騎乘外，亦能作為附近鄰里居民散步活動空間。

為改善現有人行、自行車道混用情形，建設局利用既有堤頂上方空間，藉由外推鋼構平台方式，設置 2 公尺寬的外推人行平台。本工程除保留原有自行車道外，亦將外推人行平台施作為河岸人行步道，並選用耐久性和透水性鋪面材質，以便自行車族及步行者能分流使用，提供順暢且安全動線。再透過路口無障礙斜坡設置，去除沿線高差與階梯，達到友善步行空間目標。

此外，建設局也在街角及鄰近早溪夜市等人潮匯流區位，設置休憩平台，提供民眾活動與近水空間，增加早溪停留活動的節點設計。另在靠近早溪夜市設置一處觀景平臺，配合造景燈光，打造一處舒適悠閒的散步、河岸賞景休憩空間。

建設局亦將原有單一植栽樹穴調整為連續綠帶，並保留原有河岸喬灌木植栽，包括：臺灣欒樹、矮仙丹等進行整理與補植，以多層次綠化方式種植，形成多樣性綠色環境。

### 騎單車追風探秘境 拜月老大啖美食

本案第二期工程區位較接近臺中市舊城發展區，可與臺中之心計畫、東光綠園道、綠空廊道計畫等自行車路網相連，落實低碳減量、環境人本，孕育優質生活空間。另外，周邊遊憩景點還有樂成宮、早溪夜市及星泉湖等，可規劃在地美食文化樂活小旅行。

東光綠園道北接東光園道 446-1 號前，南至忠明南路，全長 3,400 公尺，途經 12 生肖廣場、太極廣場、象棋廣場、忠明廣場等，為休閒、散心、兜風的好場所，更是單車愛好者的重要據點。騎在東光綠園道上，沿途有四季翠綠的小葉欖仁遮蔭，涼爽舒適，一路可騎到大智公



大智公園的洋紅風鈴木每年 4 月盛開，粉紅色花海吸引民眾駐足拍照。



鄰近東光綠園道的星泉湖，湖中加碼種植「愛心水草」後，心型造型搭配戲水野鴨、覓食白鷺鷥，湖面倒映天色與周邊景色，自成一幅湖景畫作，也是熱門打卡新熱點。。

園及東峰公園。穿越高大聳立的黑板樹林，則可通往中興大學。

鄰近東光綠園道的星泉湖，位於東區帝國糖廠湖濱公園內，經建設局引活水入湖、生態綠美化，並於湖中加碼種植「愛心水草」後，心型造型搭配戲水野鴨、覓食白鷺鷥，湖面倒映天色與周邊景色，自成一幅湖景畫作，成為熱門打卡新熱點。

接著在東光綠園道轉入旱溪老街區，被譽為四大媽祖廟之一的樂成宮就坐落於此。樂成宮擁有兩百多年悠久歷史，是三級古蹟，前殿屋頂為重簷歇山式，正門口有一對青斗石古獅，加上兩百年香爐、雕工精美神桌、石門枕及石座，很適合安排一趟古蹟巡禮之旅。在臺中講到拜月老，很多人首選旱溪媽祖廟，這裡也能體驗拜月老求紅線。

樂成宮旁街道集結許多美食小吃，包含肉圓、米糕等，千萬別錯過廟口小吃。當然還有在地人最愛的旱溪夜市，無論是炒泡麵、福建炒麵、泰式香蕉煎餅、泰式奶茶、羅氏鴨頭、地瓜球、鳳梨冰、鳳梨茶等，都能讓人大飽口福！🍴



旱溪河岸暨橋梁景觀美化改善工程完工啟用後，大幅改善人行、自行車道混用情形。





## 綠意城市心建設 翻轉水泥叢林風貌

文／陳雅莉 圖／建設局、許國威、張莉欣（部分圖文由臺中觀光旅遊網提供）



朝陽科技大學景觀及都市設計系  
許國威 教授



逢甲大學建築專業學院  
張莉欣 副教授

VS.

臺中，正在蛻變中！從綠空廊道到臺中之心計畫，臺中市政府不僅為臺中擘劃綠色願景，也讓市民看見永續城市新希望。此兩大計畫即將陸續完工，屆時將如何改變城市景觀、提升市民生活品質，使臺中成為國際級城市，朝陽科技大學景觀及都市設計系許國威教授、逢甲大學建築專業學院張莉欣副教授除分享自身體驗外，也從專業角度深入剖析，提供獨到見解。

### 綠空廊道 打造友善生態環境

因應臺中鐵路高架化，市府將原鐵路廊帶連續長達 21.7 公里帶狀土地，打造為人行自行車綠廊。未來市民不只擁有便捷高架鐵路系統，還能在鐵路沿線享受舒適低碳綠生活。

由建設局辦理綠空廊道計畫共分為三期，包括第一期「綠空廊道—鐵路高架化騰空廊帶簡易綠美化工程」、第二期「城鎮之心鐵道綠廊潭心計畫工程」、第三期「鐵道綠廊景觀風貌重塑計畫工程」。

第一期南段工程範圍為進德路至太原車站，於108年7月完工。使用動線在安全上擴大街角設計，並設置4公尺自行車道和1.5公尺人行道。全區植栽配置選擇原生種、蜜源植物、誘蝶及誘鳥植物，打造友善生態環境。

第一期北段工程範圍以東山路為分標線，第一標範圍為東山路以南至太原車站，亦含太原車站以南至天祥街、興進路街角及部分街廓，於今年2月完工。除拓寬街角、設置人行自行車道外，也使用管列式儲水槽回收雨水，珍惜水資源。

第一期北段第二標範圍為東山路至中山路一段1巷，另含豐原、潭子兩區路口優化，將擴大街角空間，打造2.5至3公尺寬的人行道、3至3.5公尺寬的人行自行車道，採瀝青混凝土鋪面、兩側水泥收邊設置於園道內，以提高自行車道辨識度，創造舊鐵道新氣象，預計今年底完工。

第二期第一標工程範圍自豐原車站往南至潭子與北屯交界處。潭心計畫是鐵道綠廊中唯一採曲線車道設計的路段，並導入雨水花園概念，透過草溝、雨水回收槽等設計，打造友善環保空間。另將打造豐原心鎖橋記憶廣場、豐原滑索共融遊戲場、潭子平衡世界共融遊戲場、潭子火車主題共融遊戲場等魅力據點。

第二期第二標工程內容包含「機一公一基地再利用計畫」、「潭子文化陸橋改（修）建計畫」、「潭子自行車天橋新建工程」，完成後將可串連全市自行車道系統與潭雅神綠園道，並延伸銜接至鐵道綠廊自行車道。

第三期施作範圍自西區林森路經五權車站至大慶車站以南1.4公里處，擴大街角空間，強化路口節點的通行安全。人行道平均寬度2.5公尺、自行車道寬度3公尺，並結合自行車道、里程及車站指引等標線，可快速掌握所在位置及方向。街角廣場設置廣場高燈，沿線散步道及自行車道建置景觀高燈，以提高夜間照明。該工程於今年3月完工，將改造西區、南區及

烏日區景觀樣貌，促進建國南、北路沿線及五權車站、大慶車站周圍整體發展。

## 臺中之心 完善人行及自行車路網

臺中之心計畫以「翡翠項鍊」概念打造綠色路網，串連市區7條綠園道（草悟道、育德園道、興進園道、東光園道、興大園道、忠明園道、美術園道）、7座公園（科博館植物園、中正公園、旱溪媽祖公園、大智公園、東峰公園、健康公園、國美館）既有人行、自行車道，並與市區著名景點結合，將成為通勤、通學及觀光遊憩的完整循環路徑。

本計畫第一期工程範圍自科博館經由草悟道至國美館、美術園道，以園道亮點工程、斷點串連為主，首要改善無障礙人本通道，已完工並開放使用。第二期工程延續第一期，分三階段執行，第一階段為忠明園道段（含健康公園）、育德園道段（博館路至民權路），已於去年9月完工。第二階段為興進園道段（街廓3至南京東路）及東光路廊道段，於今年3月完工。第三階段辦理育德園道、中國醫藥大學前及興進園道路段，預計今年底完工。

後續持續爭取經費辦理周邊支線串連工程，包含東光園道及梅川支線。市府期望透過人本綠色交通串連計畫，讓市民與旅客藉由步行或騎乘自行車就能暢行無阻，營造臺中成為綠色自行車城市。

## 融合新舊市區 建構完整綠色基盤

近來，亞洲城市致力於大眾運輸導向型發展（Transit-oriented Development），以公共運輸樞紐和車站為核心，讓民眾可透過步行、自行車或大眾運輸工具通學、通勤或休閒旅遊。

「綠空廊道是臺中市永續發展基礎。」朝陽科技大學景觀及都市設計系許國威教授表示，綠空廊道從豐原經過舊市區，再連結到新興發展的南區，不但融合新舊市區，更建構臺中市完整「綠色基盤」（Green Infrastructure）。



「臺中之心串連市區人行和自行車道，未來將成為市民都市生活空間重心。」許教授說，他平時常騎乘 iBike 行經育德園道，但發現綠園道易因馬路截斷而形成斷點，若能加以改善，並在重要節點加強綠化和休憩設施，將可增加民眾駐足停留時間。

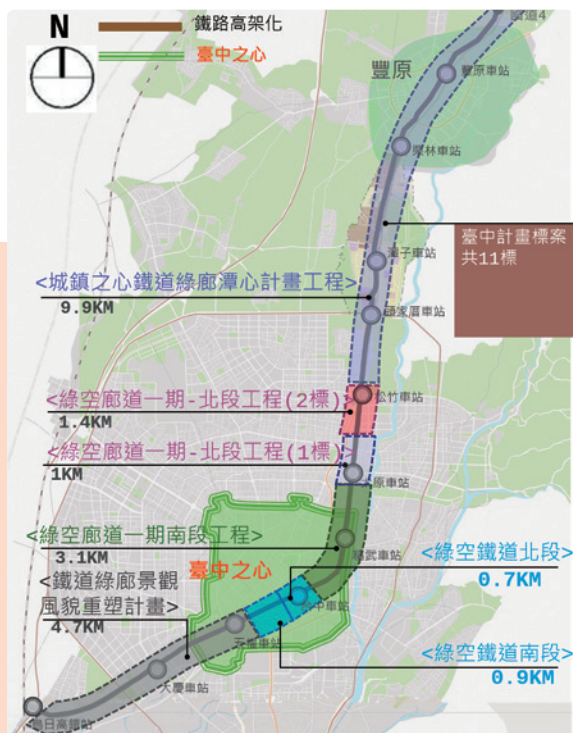
他也期待，未來在綠空廊道與臺中之心的基礎下，進一步串連柳川、綠川水岸空間，建構臺中市完整綠色基盤外，還能連結周邊學校、圖書館等公共設施，改善市民生活空間。

### 「三心二驛」拉近距離 實踐低碳生活

逢甲大學建築專業學院張莉欣副教授表示，綠空廊道計畫翻轉鐵道兩側景觀，視覺變得更加開闊，綠地變多，提升市民生活品質。未來全線完工後，將可串連臺中舊市區及豐原、烏日兩大副都心，居民與遊客可以一個全新的視角來體驗以前都市的邊界地帶，騎著自行車以悠閒的速度體驗都市，以行人的角度觀看都市景觀，落實低碳生活。臺中之心的環狀自行車道

亦可連結到周邊幾條藍帶的自行車道系統，如梅川、柳川、綠川，可以說是非常優質的人文與生態綠網的串連計畫，也可為沿線周邊的觀光、餐飲、文創產業帶來一群新的潛在客層，活化地區交流。

張教授住在南區五權南路附近，假日帶著孩子騎乘臺中之心環狀路線。她發現，草悟道較寬廣好騎，東光園道、育德園道寬度窄，斷點較多，騎乘時停等紅綠燈時間長；興大園道及忠明園道串接到綠空廊道的銜接處導引指標不甚明顯，未來宜強化接點處的設計。「有些原有舊的綠園道高壓混凝土磚鋪面材質，讓人騎起來有跳動感，不太舒服，改善後的綠園道斬石子鋪面相對好騎。綠空廊道採瀝青混凝土鋪面、坡度緩，騎乘體驗最舒適，猶如追風般。」，因此可基於不同材質的騎乘感受來設計自行車道鋪面，讓自行車騎乘者自然喜行於規劃的車道上，減少人車的衝突。臺中之心工程目前正進行育德園道及興進園道段之改善，為能打造舒適的無障礙通道，自行車道設計延續以 2~3 米



綠空廊道工程完工後將可串連烏日至豐原總長度共計 21.7 公里廊道空間，形塑臺中市中心的人本通道環境。



建設局陳大田局長與都發局黃文彬局長在綠空鐵道帥氣合影，盼為臺中帶來新建設。



寬之斬石子鋪面，另於街口銜接處以標線指標及牌誌設施引導，並重新改造街口廣場為更開放的休憩空間。綠空廊道串接兩大副都心，加上臺中之心計畫，未來若再延伸可連結臺鐵和高鐵門戶驛站，張教授形容是「三心二驛」，為臺中注入新活力，拉近人與人之間距離，並吸引觀光人潮。她也期待，在不久的將來，可從住家直接騎單車到高鐵烏日站，轉搭高鐵到其他城市，既可運動又符合低碳精神。

### 暢遊臺中 三條遊程懶人包任你選

來到臺中遊玩，無論是歷史人文、文青藝術、自然生態、運動健行、美食小吃都能一次享

受。規劃遊程時，不妨參考以下 3 條自行車旅遊路線，享受愜意自在的悠閒城市時光！

#### 1. 舊城區歷史懷舊之旅

**必訪景點：**興大綠園道、臺中刑務所演武場、臺中文學館、帝國製糖廠臺中營業所

**必吃美食：**春水堂珍珠奶茶、洪瑞珍三明治、宮原眼科冰品、太陽餅等

#### 2. 文青藝術風小旅行

**必訪景點：**美術綠園道、國立臺灣美術館、審計新村文青市集、范特喜文創聚落、草悟道、科博館植物園、臺中國家歌劇院

**必吃美食：**逢甲夜市黃金左右腳、豬寶盒、明倫蛋餅、懶人蝦、炒麵麵包等

#### 3. 逍遙鐵馬追風樂活行

**必訪景點：**興大綠園道、興大康橋、興大頂橋仔新公地、綠川河岸、健康公園

**必吃美食：**忠孝夜市米糕、東山鴨頭、臭豆腐、蚵仔麵線、紅茶冰等

想要體驗臺中獨特的城市慢活步調，心動不如馬上行動！🚲

## 懷舊一日遊

### 興大綠園道

臺中市南區  
興大路



### 帝國製糖廠 臺中營業所

臺中市東區  
樂業路 30 號



### 春水堂

臺中市西區  
四維街 30 號



### 臺中刑務所 演武場

臺中市西區  
林森路 33 號



建設局完善市區人行及自行車路網，營造臺中成為綠色自行車城市。





養工處團隊對道路施工品質的堅持與努力，獲得中央肯定。彭岑凱處長（前排左五）、北北屯工程隊一羅柏易隊長、劉金衡股長（後排右二、前排右一）。

道路燙平 臺中道路好優質



## 養護工程處道路工程人員甘苦談

文／陳雅莉 圖／建設局

臺中已成為臺灣第二大城，人口不斷增加，各種建設正在大興土木階段。建設局成立「新建工程處」及「養護工程處」2個二級機關，專責機關更能因應重大建設工程，同時也滿足民生建設需求，提升為民服務品質，致力朝縮短城鄉差距、達都市縫合效益的榮景邁進。

其中，養工處負責道路燙平、路樹修剪、公園綠地維護等各項業務，與市民生活品質緊密聯繫。今年臺中市政府榮獲內政部營建署 108 年度道路養護評鑑全國第一、區塊考評全國第二、綜合評鑑優等及進步獎的佳績，養工處道路燙平專案工程人員功不可沒！

養護工程處中有多位原先即在建設局服務的主管、同仁，因為表現優異而獲得拔擢，彭岑凱

處長曾任建設局第一及第三工務大隊大隊長、副總工程司、專門委員、副處長等職務，108 年4月經建設局長拔擢陞任養工處處長。另外，擔任養工處彙整業務窗口的北北屯工程隊羅柏易隊長及劉金衡股長也是從基層一路走來，逐漸累積經驗。為讓民眾更瞭解養護工程處人員平時工作中的點點滴滴，本期將請他們親自分享工作甘苦談。

### 陞任養工處長 落實三大核心價值

一路以來，彭岑凱處長隨著職務與角色轉換，面臨不同挑戰。任職於第三工務大隊大隊長時，因管轄範圍地處偏遠、資源少，他必須妥善分配人力和資源，並與里長、議員充分溝通，以提升施工效率及品質。以沙鹿區向上路

六段為例，因重車出入頻繁，造成道路變形、損壞嚴重。經調整粒料粒徑、填縫劑、夯壓次數後，提高道路強度、承載力和使用壽命，完工至今已有 6、7 年，道路品質仍維持在水準之上，無形中也為政府省下許多經費。

調任第一工務大隊後，他對施工效率要求更高。每次夜間施工，都親自到場督軍，先利用 Line 群組，做好人員分配、交通維持、機具準備等工作，並架設攝影機全程錄影。

但突發狀況通常發生在半夜或例假日。某次，彭處長帶著妻小出遊，碰巧東興路自來水管突然破裂，因現場人員未先關閉水源及洩壓，以致壓力太大而炸開，不僅波及周邊道路，甚至還有一輛小客車掉進 1、2 米坑洞。接獲通報後，他連忙趕往現場指揮調度，封閉整條道路，並從早上 11 點忙到晚上 7、8 點才收拾善後完畢。

去年 2 月接任養工處副處長，從執行者轉換為管理者角色；同年 4 月再陞任養工處處長，期許自己能落實效率、品質、教育訓練等三大核心價值。為妥善分配人力和資源，彭處長建立燙平案件彙整表，專案控管執行進度，並與廠商積極溝通，改善施工工序和效率，大幅提升施工工進與路況品質，也獲得議員、里長及民眾肯定。

身為處長，幾乎是 24 小時待命，每天要接上百通電話，Line 群組訊息更是高達 1、2 千則。為達到專業分工、充分授權，彭處長採走動式管



理，更經常到各科隊瞭解同仁工作情形及遇到的困難。目前，養工處轄下有市六區、北北屯、山線、海線、屯區等五大工程隊，每一個工程隊都是彭處長執行道路工程最有力的臂膀，他由衷感謝每位同仁與家人的包容及支持。

去年，臺中市道路養護評鑑獲獎最多，考評進步幅度冠於全國其他縣市，代表養工處同仁對施工品質的堅持與努力獲得肯定。未來，養工處將持續落實燙平專案的五大面向，包括以人為本、提升施工品質、減少挖補、智慧化管理、融入綠色再生概念，打造臺中成為人本安全舒適的城市，媲美其他國際級都市。

### 養護北北屯區道路 維護全市橋梁安全

羅柏易隊長原本擔任養工處道路養護科科長，負責道路行政、橋梁檢測及維護等行政工作。去年 9 月初，因組織改造，接任北北屯工程隊隊長。北北屯工程隊除了要負責北區、北屯區道路、景觀工程養護外，還延續原道路養護科業務辦理全市 29 區橋梁維護和檢測作業，以及擔任養工處彙整業務窗口。

在道路維護上，北區人口密集、用路人多，如有道路燙平或施工，需要民眾高度配合。例如，精武路位於東區及北區交界，是太平區往返臺中市區的重要道路，今年 5 月初燙平專案完工後，大幅提升行車安全舒適度，也獲得市民肯定。

除道路、水溝、人行道等維護管理及喬木防災修剪等例行性工作外，



北北屯工程隊還要定期檢測全市 29 區橋梁，並依照交通部公路總局頒布規範來進行維護管理。若接獲里長或議員反映，則須妥善安排人員到現場會勘，並詳加記錄處理過程及結果。

另外，當 1999 話務人員接獲民眾來電通報路面坑洞、下陷等問題時，北北屯工程隊必須迅速派工處理，再向民眾回復處理結果，以達到省時、便民服務。類似這種無法預期又有立即危險的問題，北北屯工程隊都會馬上處理，所以每位同仁都需要機動性高、反應要快。每天工作雖繁忙辛苦，但羅隊長只要開車行經燙平完工路段，感覺車子行駛很平順，就會覺得自己能為臺中市民貢獻一份心力，超有成就感！

### 道路鋪設完成 城市景觀煥然一新

去年 9 月初接任北北屯工程隊的劉金衡股長，負責道路養護行政相關業務。從事道路養護業務至今約 5 年，讓他印象最深刻的是，為避免道路鋪設影響白天交通，燙平專案多以夜間施工為主。除要隨時注意現場施工狀況外，每晚

夜間施工需於隔天早上 6 點前完成，以免影響白天上下班交通及造成民怨。

養工處道路工程人員一天的工作內容，包含緊急道路坑洞修補、道路例行性巡查、依民眾反映事項現場勘查、現場設置交通維持設施等。另如有大型道路鋪設工程，除承辦人員外，亦需現場督導監工，以維持道路施工品質。

最辛苦之處是，道路下方塌陷，無法以肉眼或現場勘查發覺，若未立即處理，恐造成用路人危險。再加上道路坑洞發生並未分時段、例假日，養工處道路工程人員得隨時待命，如有危險發生時，必須立即前往處理。不過，劉股長說道當道路鋪設完成、劃上標線後，配合周邊城市景觀，有煥然一新、街道重生的感覺，也讓人看了引以為傲！

未來，養工處同仁會以更嚴格的標準持續推動燙平專案，堅持為市民鋪下更舒適、好行的高品質道路，全力打造「人本、友善、無障礙」的生活環境。🚲





# 公園景觀管理科人員專訪

城市綠美化基石 公園綠地評鑑榮獲優等

文／陳雅莉 圖／建設局



為打造臺中成為花園城市，建設局公園綠地維護從過去「最低標」改以「責任區」概念結合「準用最有利標」方式，辦理綠美化維護採購案。同時，在契約內納入「公園、園道、綠地委託維護管理服務品質評鑑作業」及後續擴充機制，以吸引更多優秀廠商加入守護臺中公園綠地行列，並透過建立評鑑機制淘汰履約不良廠商，為市民提供永續優質公園綠地空間。

## 改採準用最有利標 評選優良廠商

建設局推動綠美化改革新作為，首重透明性、效率、契約、估驗、獎勵等五大原則，並建立三級品管制度，以提升廠商維護公園綠地品質，形成良性循環。

建設局公園景觀管理科張以欣科長表示，以往辦理綠美化維護採購案，採「最低標」決標，易形成削價競爭。為提升綠美化品質、避免廠商削價競爭，改採「準用最有利標」，並在契約內納入綠美化評鑑作業及後續擴充條款，可使評鑑優良廠商得以繼續承攬（契約最多可後續擴充2次）。承攬廠商於履約期間透過提出各公園植栽草皮養護及裸露地改善精進計畫，分期分區進行養護，除逐年提升公園綠地空間

品質外，也減少業務單位每年重複辦理標案的行政作業流程。

為提升本市公園綠地維護品質，建設局就權管「亮點型公園」如臺中公園及「區域型公園」如惠來公園等58座公園試辦「準用最有利標」採購，因試辦成果良好，深獲民眾肯定，並全面辦理評鑑。2020年已擴大辦理評鑑增加至24家，其中包括公園組14家、綠地園道組10家。張以欣科長說「第一年試辦綠美化評鑑作業時，廠商準備的書面資料參差不齊，第二、三年時已明顯進步。外聘委員中，來自嘉義大學森林系教授稱許，近兩、三年來臺中市公園綠地維護品質顯著提升，裸露地面積也大幅減少。」，並透過每年評鑑廠商間的良性競爭，提升廠商整體維護品質。





市政公園位於臺中市政府旁，是鄰近居民攜家帶眷散步的好去處。

### 納入後續擴充機制 創造三贏局面

每次評鑑分為「書面審查」及「現場考評」2階段，評鑑項目主要包含有維護管理人員配合度及專業度、年度後續精進作為，基盤（土壤）改善措施、喬木基部保護、喬木疏枝修剪等項目，凡廠商評鑑平均分數達80分以上（每年二次評鑑成績平均），即可獲得後續擴充資格，透過議約程序可取得下一年續約權利，最多可續約2次。「若廠商表現良好，可承攬3年，契約到期後還能繼續投標，以過去優異成績競標更具優勢。」張以欣科長說，目前已有廠商連續承攬3年，不但維護成果備受肯定，也可看出廠商經委員指導後，在整體規劃與維護方面已有長足進步。

彭翰君股長以改善公園裸露地為例，透過評鑑委員現場指導，廠商搭配樹木高空修剪就裸露地範圍先進行鬆土、補砂等工作，先改善經長期踩踏之硬化土壤，再鋪上草皮進行圈養維護，等草皮生長穩定後，再開放民眾使用及辦理後續草皮圈圍養護計畫，市民從試辦初期一開始難以接受使用空間縮小，到後來因試辦裸露地改善及草皮圈養成果展現，民眾已能主動配合草皮圈養，調整使用區域，逐漸體認市府和建設局用心經營，更親身感受到綠油油草皮



公園景觀管理科人員齊心協力，為提升公園綠地品質維護而努力。張以欣科長（前排右三）、彭翰君股長（後排右一）。

所帶來的舒適感。建設局實施新制後，也使臺中市公園綠地無障礙環境的維護、設置及規劃表現亮眼，經現場考評后里環保公園、南屯區南屯公園、西屯區中央公園，臺中市的公園綠地無障礙評鑑於2019年獲得內政部營建署評鑑「優等」佳績！

這項新措施創造政府、業者及民眾三贏局面，形成良性循環。彭翰君股長強調，政府機關減少行政作業流程，廠商減少投標作業準備與行政支出，用心維護公園綠地，民眾也能享受到優質公園空間，「當公園更友善，民眾更開心，廠商更進步，這樣的成果是大家共享的！」



建設局改採「準用最有利標」方式進行採購，為市民提供永續優質公園綠地。



2020  
TAICHUNG  
SHOPPING FESTIVAL

臺中購物節

7.1-8.31

消費中大獎

精品豪宅！汽車！  
現金！電動機車！



抽獎辦法  
快下載APP!



活動官網/店家招募



Download on the  
App Store



GET IT ON  
Google Play

不限金額消費登錄發票/收據

累計滿500元即可參加抽獎

優惠店家消費金額 **3** 倍累計

指導單位 | 臺中市政府

主辦單位 | 臺中市政府經濟發展局

執行單位 | 中天電視股份有限公司、采威國際資訊股份有限公司

合作平台 |

ET Mall

森森購物網

PChome 商店街

贊助廠商 | Lihpao Resort 麗寶樂園渡假區

麗寶飯店

麗寶大飯店

OUTLET MALL

LIHPAO RACING PARK

友露安

台中銀行

康萃蜂王乳

MELILEA

源興豐鑄造

YUAN JIN FONG CASTING

興富發建設

協辦單位 | KYMCO

NISSAN

立視線上影視

LINE Pay

街口支付

中國信託銀行

CTBC BANK

夠麻吉股份有限公司

※店家招募及活動詳情請上臺中購物節網站查詢 funtaichung.tw/2020shopping

※購物節專線：(04)2382-2515 (服務時間 9:00-12:30；13:30-17:00)

※24小時服務專線：臺中市市民請撥市民「一碼通」1999、外縣市市民請撥(04)2220-3585

凡參與本活動者，視為認同本活動的各項內容及規定，如有未盡事宜，除依法依相關規定外，主辦單位保留修改活動辦法之權利，主辦單位得另外補充及隨時公布於活動網站。

臺中市政府經濟發展局 廣告



深邃的藍天  
青翠的綠地  
孩子的快樂笑臉  
人們的甜蜜互動  
是臺中最美麗的風景

以人本、永續優先  
結合美學力量  
提供市民優質、多元的生活方式  
豐富每一天的臺中日常



臺中市政府建設局

地址：臺中市西屯區臺灣大道三段 99 號  
電話：(04) 2228-9111  
[www.construction.taichung.gov.tw](http://www.construction.taichung.gov.tw)



本刊採環保大豆油墨印製

