

# 建設

大臺中  
CONSTRUCTING  
TAICHUNG METROPOLITAN

29

以  
人  
為  
本  
·  
永  
續  
城  
市

2020 OCT  
市政建設報導期刊

## 樂活・簡單式



### 城市新風貌

大智路貫通！  
實踐臺中新好生活願景

### 建設新視角

捕捉中央公園絕美景致  
寫生、攝影徵件活動開跑！

### 聚焦臺中城

綠空廊道第三期完工  
望高寮夜景公園嶄新呈現





市長的話

## 為臺中創造更多幸福的可能

臺灣世界新聞傳播協會日前公布「2020年縣市長滿意度暨幸福城市大調查」，很榮幸臺中市躍升為全國第二，代表市府團隊致力推動「富市臺中、新好生活」的目標，已讓市民逐漸有感，感謝市民肯定。

每一個決策、每一個工程的興建，都深深影響在地居民的生活，市府必須站在民眾的角度，建設才會更有溫度。像是居民期盼已久、延宕13年的大智路打通工程，經過不斷溝通終於取得共識，也於今年9月完工，讓火車站周邊道路暢行無阻，未來搭配綠空廊道及綠空鐵道軸線的完工，加上周邊環境整治，勢必可以讓舊城區風華再現。

提升市民幸福感也必須從生活著手，設計更為友善的公共場域讓城市更美好。秀燕上任後推動的「臺中美樂地計畫」，去年已完成43座公園改善、6座新闢公園，今年規劃再改善53座公園、5座新闢公園，期待共融、友善並符合遊戲場安全規範的公園在臺中市遍地開花。

改善居住環境是我上任後最重要的施政課題，我們從點、線、面，進化到立體綠化，致力提升都市綠色覆蓋面積幫助城市降溫，也透過「臺中美樂地計畫」、公墓轉型綠美化增加植樹面積，目前臺中市的人均綠地比排名全國第二名，綠化成績有目共睹。

我們的城市正處於重大建設期，即使財務吃緊，但城市建設不能停。臺中國際會展中心、綠美圖接連動工，臺中巨蛋也已完成設計競圖，力拼在2022年6月動工。不斷努力才會持續前進，也才能為城市創造更多的可能性，讓所有市民認同，住在臺中是一件很幸福的事。🐼

臺中市長

盧秀燕



# 多元化建設加值城市美學

## 局長的話

多元化的公共工程，象徵一座城市的進步與翻轉，為提供市民更優質的綠地空間和舒適的居住環境，建設局持續推動各項公共建設、精進工程美學，期待為臺中帶來更大的改變與提升。

像是運用綠美化及景觀設計所規劃的「綠空廊道計畫」，透過整合鐵路高架化後的舊有鐵道空間與周邊土地，打造長達 21.7 公里的綠色廊道，而近期完工的第三期工程範圍自大慶車站以南，由環中路銜接至國光路，滿足市民自行車遊憩路線需求外，更結合沿線的大慶車站、五權車站等，建構綠色運輸，成為民眾通行、通學的生活路廊。

除了透過綠意妝點市容，我們也以光環境改造提升城市美學。近期改善完成的「沙鹿之翼」及「希望之翼」兩座陸橋，以 LED 光雕照明提供耳目一新的夜間景致；跨越筏子溪兩側的虹揚橋與福安橋，則透過彩色投射燈，創造與水面呼應的動態美感。而重新開放的望高寮夜景公園，利用既有地形、動線進行環境優化，並導入「臺中美樂地計畫」，成為足以媲美「臺北陽明山」、「日本函館」的絕美夜景公園。

因為市民的期待，建設局在工程品質上不斷精進，很榮幸今年獲得 3 項國家卓越建設獎，其中「潭子國民運動中心興建工程」獲得最佳規劃設計類「卓越獎」，「長春國民運動中心興建工程」榮獲最佳規劃設計類「金質獎」，「臺中市自由車場整建計畫統包工程」則在最佳施工品質類獲「金質獎」。另外也榮獲交通部 109 年金路獎「路況養護類 - 縣市政府橋梁維護」績優單位，成績居六都之冠！

未來我們會持續努力與創新，以前瞻和永續思維，力求公共工程如期如質完工，讓市民擁有安心、放心與驕傲的優質建設。

臺中市政府建設局局長

陳大田

# 建設

大臺中  
CONSTRUCTING  
TAICHUNG METROPOLITAN

## CONTENTS



### OVERVIEW 城市新風貌

04 實踐臺中新好生活願景——大智路貫通！

### EXPRESS 工務全速遞

08 建設不打烊，市政建設早點名

### AFFAIRS 建設新視角

- 10 捕捉中央公園絕美景致——寫生、攝影徵件活動開跑！
- 14 邀請民眾一同賞樹追花——臺中市賞樹景點上線
- 16 東北街拓寬工程完工、葫蘆墩橋牌坊復位——再造豐原地方蓬勃
- 20 大甲車站人行跨越橋完工——安全便利的行人通道
- 22 橋檢第一生活好安心——老橋梁迎向新未來
- 24 城市交通好通行——地下道填平工程

### FEATURE 聚焦臺中城

- 27 沙鹿之翼、希望之翼、福安橋、虹揚橋大變身——美學升級 城市光環境改造
- 30 綠空廊道第三期完工、望高寮夜景公園嶄新呈現——環境舒適更樂活
- 34 燙平專案不停歇——道路養護評鑑全國第一



## 建設局獲獎事蹟捷報

### Awards

2020.10

1. 「2020 國家卓越建設獎」規劃設計類卓越獎  
臺中市潭子國民運動中心興建工程
2. 「2020 國家卓越建設獎」規劃設計類金質獎  
臺中市南區長春國民運動中心興建工程
3. 「2020 國家卓越建設獎」施工品質類金質獎  
臺中市自由車場整建計畫統包工程
4. 108 年度公共設施管線資料庫管理供應系統考評  
獲內政部營建署評核優等
5. 108 年度縣市政府橋梁維護管理作業評鑑  
獲六都類組第一，檢測及維修類連續五年獲交通部評核優良
6. 109 年交通部金路獎「路況養護類 - 縣市政府橋梁維護」績優



1. 2.  
3.

## DIALOGUE 城市再思考

## ENVIRONMENT 臺中好生活

## EXPERIENCE 建設面對面

### 37 臺中國際會展中心、綠美圖工程力拼 111 年完工

—水滄經貿園區的兩顆璀璨新星

### 40 臺中美樂地計畫 力邀企業與民眾參與—全齡、友善與共融

—境觀設計有限公司 耿美惠主持人 ×  
朝陽科技大學景觀及都市設計系 張登堯助理教授

### 44 公共建設用地的守門員

—新建工程處用地科人員的淚與笑

### 46 繪製臺中綠意風貌 打造創新城市意象

—新建工程處公園景觀工程科專訪

#### 索閱地點

臺中市各大服務中心  
臺中市各區衛生所  
臺中市各區區公所  
臺中市各區戶政事務所  
臺中市各區地政事務所  
臺中市各區圖書館  
臺中市立港區藝術中心  
臺中市立屯區藝文中心

高鐵臺中站旅遊服務中心  
臺中火車站旅客服務中心  
臺中航空站—觀光局旅遊服務中心  
國立自然科學博物館—行政中心服務臺  
國立公共資訊圖書館  
國立臺灣美術館  
大墩文化中心—文英館



建設大臺中  
電子書籍

出版者：臺中市政府建設局  
發行人：陳大田  
地址：臺中市西屯區臺灣大道三段 99 號  
電話：(04) 22289111  
網址：www.construction.taichung.gov.tw  
編輯印製：左右設計股份有限公司  
地址：臺北市大安區仁愛路三段 17 號 3 樓  
電話：(02) 27810111  
創刊日期：中華民國 100 年 7 月 20 日  
出版日期：中華民國 109 年 10 月 5 日  
GPN：2010002240  
ISSN：22243356



臺中市政府  
建設局



建設大臺中  
FB



燙平小英雄  
FB

全民監督公共工程施工品質  
請撥打通報專線 0800-009609

關心臺中建設大小事，  
歡迎索取《建設大臺中》

Constructing Taichung Metropolitan



全民的驕傲

# 大智路貫通！ 實踐臺中 新好生活願景

全市的榮耀



非常感謝 24 戶所有權人犧牲小我，成就大愛，也要感謝市議會議員們的大力支持，並謝謝建設局團隊戮力完成這個任務，一起完成臺中交通重要的里程碑。

透過城市建設與都市再生，鄰近區域可因環境改善產生經濟效益，進而帶動城市競爭力。然而公共建設用地取得是一門艱難學問，建設局費時 13 年解決拆遷難題，串聯臺中車站前、後站交通的大智路貫通工程，終於在今年得以順利通車。

文／林怡慧 圖／建設局





大智路完工剪綵儀式。

為了貫通臺中火車站前後站，必須拆除大智路上的「大智慧學苑大樓」，然而臺中市政府在用地協調的路上走了長達 13 年之久。盧秀燕市長上任後要求市府團隊充分溝通、聽取所有權人心聲，並重新進行建築物查估，以期估價成果更貼近市場行情，展現想與市民共同解決問題的決心和誠意，最終在市府努力下，成功取得貫通道路用地的「大智慧學苑大樓」24 位所有權人同意，正式啟動貫通計畫，並於今年 9 月通車。

### 「道路順接」帶動車站周邊整體發展

盧秀燕市長指出，大智路是臺中車站前站、後站的重要交通聯絡及疏運道路，也是市中心聯繫東區之重要道路。綜合考量大智路延伸線形之順暢性及安全性，道路線型以「道路順接」

為較佳方案，依據都市計畫開闢長度約 160 公尺，寬 20 公尺之道路。大智路打通工程完成後，可直接銜接既有大智路，讓車流穩定且具較高安全性；道路線形直通，順暢度較佳，透過車流重分配可改善車站周邊整體路網運輸效率，進一步節省旅行時間、行車成本及肇事成本，並提升土地使用效益，帶動車站周邊區域整體發展。

### 靠用心與信任 取得大樓所有權人全數同意

過去大智路無法貫通，牽涉因素複雜，大智慧學苑大樓於 87 年即取得合法使用執照，爾後市府依都市計畫推動道路貫通，原本位於火車站旁之優越地位，應有較高之價值，因市府政策變更，造成合法建築面臨滅失。市府原編列

之預算 4 億無法反映市價，補償金額未符期待，難以重新建築，造成大樓所有權人強烈反彈和激烈抗爭。

盧市長表示，市府積極聽取所有權人心聲，雖然政府可依法徵收，用法律途徑拆遷，但施政更要考量人情面，所有屋主與大樓有深厚的情感連結，加上十年的物價水準上漲，原先的協議價購，其實遠不符期待。為此，市府推動「協議價購」與「徵收價格」同步查估作業，使不動產估價師同步完成兩種程序的鑑價。市府籌有財源後，也多次與大樓代表溝通協調，包含查估方式、補償金額、建物拆遷程度、應配合遷移期程等，以透明公開的方式，建立彼此的信任，降低公共用地取得爭議，最終獲得 24 位所有權人同意配合拆除工程，進而造福臺中市民。

盧秀燕市長強調，大智路打通是當地居民期盼已久的工程，開通後不但可以節省市民繞道而行的時間，使交通更順暢，而交通便利更能帶動周邊舊城區發展，創造周邊店家無限商機，也可以達到臺中車站前後站，經濟發展、地域發展的一致性。

## 盤點關鍵問題，提出方案逐步突破

建設局陳大田局長表示，大智路貫通工程用地取得，有很大的象徵意義。這是近年來臺中市政府首度打破地方自治史前例，沒有透過強制土地徵收的手段，取得所有權人同意價購的案例；同時也是歷經最久的處理時間，將合法住商大樓拆遷的成功典範。

交通建設是帶動城市發展的重要指標，也是盧市長推動市政的重要任務之一，因此盧市長上任後，建設局分析盤點大智路貫通工程所遇到的難題並提出解決建議，獲得盧市長全力支持，加上市府團隊的努力，終於逐步突破工程延宕 13 年的困境。陳大田局長笑著聊起為了爭取與所有權人溝通說明的機會，同仁有多努力的趣事，「有一位所有權人是醫師，承辦同仁為了與醫師碰到面，想要預約掛號該位醫師門診，換取見面講話的機會。沒想到醫師看診的科目是男性相關類科，於是我們這位女性同仁突發奇想，幫自己的先生掛號，再一起前往看診，幾次下來，這樣的誠心終於感動醫師」。

由於 24 位所有權人分散各地，團隊同仁利用各種管道搜尋，動之以情地進行說明溝通，終



盧市長感謝市議會議員們的大力支持，並謝謝建設局團隊戮力完成這個任務。



盧市長親自逐一向所有權人獻花致敬。



於獲得 23 位所有權人同意，成功曙光在前，但就是聯絡不上最後一位屋主。陳大田局長說：「因為這位所有權人在國外，致電多次始終無法接通，於是同仁改用手機、市話交替撥打、簡訊發送等方式持續不斷聯絡，終於接通的一次，立刻表明自己不是詐騙集團，誠意溝通請對方返臺完成價購。」就在內政部徵收審議決議前三天，該位所有權人終於決定返臺處理，完成這項超級任務，也創下沒有強制徵收土地即取得 24 位所有權人同意價購的案例。

東區新庄里洪宗毅里長是土生土長在地的臺中人，肯定大智路貫通工程串聯臺中火車站前後站，未來將帶動東區發展的建設規劃，也見證了 13 年來工程推動的過程。他回憶某次舉辦公聽會，現場分為贊成與反對兩派人馬，對峙的緊張氣氛，至今難忘。「大智路貫通推動過程雖有幾次抗爭行動與小衝突，但里辦公室配合市府團隊積極跟居民溝通協調，很高興最後有圓滿的結果」。



大智路交通動線。

## 臺中東區發展，再添動能

陳大田局長表示，在大智路貫通工程用地取得過程，建設局總懷有三個感謝。感謝所有地主、所有權人可以支持公共建設，全數同意配合；感謝臺中市議會支持追加預算，讓協議價購順利進行；更感謝團隊同仁日以繼夜的聯繫、追蹤所有權人，成功以同意價購的方式完成用地取得。



大智路貫通之後，交通便利性提升，臺中車站周邊整體發展也開始有所變化，洪宗毅里長表示，如何協助當地居民適應新的交通型態、生活型態，將是一大任務。未來市府團隊也將串聯周邊獨有的藝文、歷史及觀光景點，吸引海內外觀光人潮；在秀泰廣場、三井集團 LaLaport 及東區的臺中產業故事館、臺糖湖濱生態園區陸續開發後，期望為東區商業發展再添動能，引領臺中大躍進！



大智路貫通之後，交通便利性提升，臺中車站周邊整體發展也開始有所變化。

# 建設不打烊

## 市政建設早點名

類別	工程內容	行政區	最新施工進度
建築工程	大里國民運動中心	大里區	施工進度 97.94%
	潭子國民運動中心	潭子區	施工進度 83.28%
	臺中綠美圖	西屯區	施工進度 18.94%
	臺中國際會展中心興建工程	西屯區	施工進度 13.85%
	西大墩公園環保節能減碳館暨兒童國民運動中心工程	西屯區	施工進度 8.6%
	臺中市國際壘球運動園區興建工程	外埔區	施工進度 14.86%
區段徵收工程	臺中市捷運文心北屯線機廠及車站區段徵收工程第五工區	北屯區	施工進度 71.52%
公園綠地及園道景觀	綠空廊道 - 鐵路高架化騰空廊帶簡易綠美化工程（第一期北段） 二標：東山路至中山路一段	北屯區	施工進度 77.82%
	城鎮之心鐵道綠廊潭心計畫工程(第二期)	潭子區 豐原區	第一標施工進度 78.63% 第二標施工進度 74.83%
	人本道路改善工程（雙十路 - 南京路） - 臺中市綠空鐵道軸線計畫（北段）	東區	施工進度 44.57%
	大茅埔聚落改善工程	東勢區	施工進度 99%
	大里區公兒 23 共融公園工程	大里區	施工進度 28.06%
	烏日區細兒 6 共融公園工程	烏日區	施工進度 91.5%
	臺中之心人行步道及自行車道路網改善工程（育德園道及興進園道段）	北區	施工進度 46.21%
	梅川園道景觀改善工程	北區	施工進度 5.25%

類別	工程內容	行政區	最新施工進度	
重要道路、橋梁	大智路打通工程	東區	施工進度 100%	完工
	自強南街至南京東路一段打通工程	東區	施工進度 100%	完工
	臺中市大甲車站人行跨越橋建置工程	大甲區	施工進度 100%	完工
	豐原車站旁東北街拓寬工程（第二階段：明仁街至隆豐街）	豐原區	施工進度 100%	完工
	頭家國小新關聯外道路工程	潭子區	施工進度 100%	完工
	中科路延伸 40M-11 號道路工程	西屯區	施工進度 100%	完工
	國道三號烏日交流道聯絡道延伸至芬園段新闢工程延伸段（溪尾大橋延伸段）	烏日區	施工進度 88.07%	
	臺 74 線大里聯絡道橋下增設平面道路第一期：草堤路（大里溪）- 草溪西路（草湖溪）	大里區	施工進度 34.81%	
	五權南一路開闢工程（美村南路至南和一街）	南區	施工進度 54.36%	
	北捷區徵工程 8M-3 計畫道路延伸聯外道路開闢工程	北屯區	施工進度 100%	完工
	北屯區東光路（軍福十九路）計畫道路開闢工程	北屯區	施工進度 18.04%	
	大豐路四段 - 主 2 號 15M 都市計畫道路工程	神岡區	施工進度 100%	完工
	霧峰區 94-12M 道路開闢工程	霧峰區	施工進度 67.27%	
	東區 10M-400 道路開闢工程（銜接臺中糖廠區段徵收工程聯外道路）	東區	施工進度 18.53%	
	斗潭路跨越南勢溪橋梁	沙鹿區	施工進度 20%	
	麗水漁港新建跨河橋梁及周邊自行車道串聯改善工程	龍井區	施工進度 100%	完工
	太原路地下道填平工程	北屯區	施工進度 100%	完工
	圓環北路地下道填平工程	豐原區	施工進度 81.84%(主線已於 8 月通車)	
	建成路地下道填平工程	東區	施工進度 47.83%	





陳大田局長及全人家會長協會邀請全國民眾用畫筆及攝影的方式，將心中最美的中央公園記錄下來。

## 捕捉中央公園絕美景致

寫生、攝影徵件活動開跑！



對一座城市而言，公園綠地建構不僅是為休閒遊憩、景觀美學之用，更具有環境保護、生態維護、環境教育、防災避難等功能。期盼已久的「臺中之肺」中央公園將於今年底正式開幕，一系列暖身活動已熱鬧展開，鼓勵民眾一起走進中央公園，看見生態之美。

### 用筆觸與相機深刻記錄中央公園景致之美

位在水滴經貿園區內，佔地 67 公頃的中央公園，是臺中首座位於都會區的森林生態公園。不同於一般制式化的公園，中央公園是由法國景觀建築師 Catherine Mosbach、瑞士建築師 Philippe Rahm 與劉培森建築師事務所共同打造，採「生態工法」創造出的都市綠洲，園內設計充滿新穎巧思及國際視野，不少民眾前來散步健走、休閒踏青，預計年底正式開幕。

為迎接中央公園開幕，建設局妝點中央公園植栽景致，規劃於 9 月至 12 月辦理園區蒔花輪植及草花布置，也預計在滯洪池周邊水域及邊坡區域，布置紅、黃、藍等繽紛色系小花海，未來也將進行產官學跨域機關合作，分區輪植四季草花，美化園區景觀。而中央公園的藝術美學及綠色環境，也成為開幕系列活動的主軸，首先登場的，是於 7 月 15 日至 9 月 15 日舉辦的寫生、攝影競賽，邀請民眾以筆觸與相機記錄的方式，走進中央公園體

圖／建設局、臺中觀光旅遊網、左右設計  
文／林怡慧

驗地景花海，畫出中央公園的生態之美，拍下園區光影變化之美，例如在中央公園的天池旁，拍下夜晚時分科滄愛琴橋倒映在湖水中的美照，將心中最美的中央公園景致記錄下來。徵件結果為寫生比賽 113 件，攝影比賽 180 件，近期將進行評選。這場開幕暖身活動所選出的優秀作品，也將製作成中央公園開幕活動的文宣及宣導品，歡迎民眾前來中央公園感受健康、綠「藝」的感官新體驗。

### 全國首座大型永續低碳的智慧型生態公園

城市中的公園除了是市民休憩場所，更有提供生物棲地環境、塑造與自然共生環境的任務。建設局以自然共生、永續綠化的理念擴大都市公園腹地，提升公園的核心價值，中央公園結合水滄經貿園區「低碳」、「創新」及「智慧」的主軸原則，不僅是一座永續低碳的智慧型公園，未來也將與臺中美樂地計畫中亮點、區域及鄰里三個層級的公園系統，形成都市綠色基盤，建構綠意盎然的永續都市綠網，將臺中打造為美好宜居的生態城市。

具有生物多樣性，是中央公園的特色之一，公園中種植 106 種共計超過一萬株以上的喬木，包含



陳大田局長出席中央公園開幕系列活動，邀請市民參加寫生活動。



從夜晚時分的中央公園欣賞科滄愛琴橋的燈光變幻秀。



83% 的原生樹種及珍貴的臺灣闊葉五木，多處水池中也可見螢火蟲、鳥類、蜻蜓、蛙類蹤跡，生態豐富具多樣化；中央公園以生態、景觀、滯洪、減災、減碳及遊憩等功能為規劃目標，全區建置 5 座滯洪池，透過規劃設計達到水源調節與生態景觀雙重功能。

另外，為迎接今年 12 月正式開幕，官方網站已建置完成並上線，以園區導覽、主題簡介、生態介紹、12 感官體驗及樂活步道等主題提供網頁服務，透過網站上導覽地圖即時性地遊賞中央公園，使用上就像魔術師一樣多元好用，讓民眾第一眼就能得知自己需要的資訊。網頁設計上以遊客就是最佳男女主角的角度為出發點，遊客來到公園拍美照，只要把在公園拍攝美美的畫面，透過 FB、IG 及 YOUTUBE 方式，以 hashtag 標籤方式，追蹤「# 水湳經貿園區」及「# 中央公園」，您就可以成為官網的最佳主角！截至目前為止中央公園 IG 官網，已有 5.9 萬張貼文，可見中央公園在網路上的詢問度持續獲得討論中。

### 推廣中央公園之美 規劃多樣的開幕活動

中央公園即將於年底開幕，屆時將充分利用中央公園空間特色及活動時間串起開幕活動，例如在被滯洪池水源所滋潤著的綠地上，伴著曼妙音樂，享受親子野餐時光；在 12 感官體驗區尋寶，或是在三種不同功能的步道上，規劃不同健走活動，讓多元年齡層的市民都能共同參與。

為結合人力資源，讓民眾發揮參與公共事務的熱忱，建設局成立中央公園管理中心，專責處理維護管理及公園營運相關規劃，目前已招募到 104 名志工，陸續啟動一系列教育訓練課程，預計於 10 月進駐中央公園提供團體導覽及相關服務。

### 鄰近傳統市場商圈好好玩

位在西屯區的中央公園，鄰近有許多可逛可吃的好去處。逛膩了逢甲夜市，那就到水湳市場走走吧！水湳市場是臺中市區主要的傳統零售市場之一，範圍大約在大鵬國小與中清路之間，以及大鵬路與中清西二街之間，傳統市場是在地居民的好幫手，想買生活用品、生鮮蔬果、海



為迎接中央公園開幕，園區已著手進行草花布置，增添美麗風貌。



鮮肉品或是五穀雜糧等，來一趟水湳市場就可全部擁有。別小看傳統市場的魅力，水湳市場也有排隊的人氣美食，像是一週只營業四天的水湳東山鴨頭，還沒開始營業就在排隊，甜而不膩的美味，有時要等上數小時才吃得到。一天只營業 3.5 小時的豆花老攤，是臺中人從小吃到大的美味，軟綿細緻的豆花，加上好滋味的紅豆、花生及粉圓配料，不管冷熱都好吃。不想排隊或是不小心撲空的話，水湳市場裡還有很多美食小吃，一定讓你滿腹而歸。

吃完飯，若想散散步消解熱量，不妨走 15 分鐘前往天津路服飾商圈，這裡就像是臺北的五分埔，全家大小的服飾、配件、包包、鞋子通通包辦。因為天津路的衣服多是店家直接從工廠批貨，所以價格相對低廉，不只批發客喜歡來採購，散客來到這裡，也能以便宜的價格購買。服飾配件雖然便宜，但也有一定品質，有挖寶精神的人絕不能錯過。



中央公園共融遊具攀爬塔及攀爬網，訓練孩子的手腳協調能力。

## 臺中西屯區北區

- 中央公園：西屯區經貿九路 138 號
- 水湳市場：西屯區中清路二段 189 巷 57 號
- 水湳東山鴨頭：西屯區大鵬路與長安路二段口（水湳市場牌樓下）
- 水湳冷熱豆花：西屯區大鵬路 29-6 號前
- 天津路服飾商圈：北區天津路二段

玩一波逛起來



## 臺中市賞樹景點上線

## 邀請民眾一同賞樹追花



文心森林公園苦楝



文／林怡慧 圖／建設局

臺中市政府繳出漂亮的防疫成績單，開始迎接防疫新生活。民眾改變了休閒模式，走出戶外，欣賞生活周遭的一景一物。建設局在官網設置「賞樹景點」專區，針對臺中市公園綠地、園道等開放空間，整理賞樹種類、照片、花期等資訊，提供民眾出遊踏青的選擇。



賞樹景點線上專區

### 臺中市的花樹美景， 盡在「賞樹景點」專區

「美麗的景觀市容，也是豐富心靈的一種建設」，陳大田局長表示，除了工程建設，景觀植栽美化市容也是建設局不餘遺力的任務。為鼓勵民眾閒暇之餘能到戶外賞景賞花，體驗大自然的美好，建設局針對臺中市各行政區具有特色的樹種、樹形優美或在地特色濃厚的植栽進行盤點，將地域擴及至山、海、屯、城四大區域，配合樹種開花特性和分布情形進行調查，列出賞樹景點，在官網設置了「賞樹景點」線上專區。

「賞樹景點」專區包含兩大主題，其中「賞樹景點」裡以圖說介紹各地樹種、外型、花期及典故，不僅整理出樹種小知識，也提供交通資訊方便民眾利用。目前官網上的賞樹景點數量

有 100 處，未來將持續新增景點內容，現有 32 處新增景點尚在統整中，完成後也將上網公告。另一個主題「賞樹最前線」則不定期更新目前正夯的賞樹賞花熱點，發布當季或正在盛開的景點、路段等新聞資訊，讓民眾可以立即前往欣賞生活周邊的自然景觀。

### 賞樹專區這樣用 看見最精彩的花漾綠樹

「賞樹景點」專區設置後，讓民眾方便追花賞景，獲得市民熱烈反應，因此建設局擴大盤點區域，持續新增內容，讓民眾可以在臺中各處體驗繽紛豐富的花漾綠樹。

如何運用賞樹景點，建議民眾可以從想去的「地點」，以及想去的「時間」來思考。點進「賞樹景點」，從臺中市眾多公園、學校、公共



### ● 小葉欖仁

景點：中興大學旁忠明南路、臺中洲際棒球場

觀賞期：4 月至 11 月

### ● 臺灣欒樹

景點：麻園頭溪畔、立人國中、中臺科大（廊子路）、  
潮洋環保公園

觀賞期：9 月至 10 月

### ● 艷紫荊

景點：大里運動公園、經國綠園道

觀賞期：10 月至 3 月

### ● 楓香

景點：黎明新村（干城街）、自然科學博物館植物園、  
楓樹腳溪畔、潭雅神綠園道

觀賞期：10 月至 12 月



大里運動公園的艷紫荊。



福壽山農場的楓樹。

### ● 楓樹

景點：中興大學、東勢林場、武陵農場、福壽山農場

觀賞期：11 月至 12 月

### ● 落羽松

景點：新都生態公園、圳前仁愛公園、武陵農場

觀賞期：12 月至 2 月

### ● 梅花

景點：東勢林場

觀賞期：12 月至 1 月



陳大田局長邀請民眾  
閒暇之餘到戶外賞景  
賞花，豐富心靈。



潮洋環保公園盛開的  
臺灣欒樹。



空間等地點選一個想前往的景點，當地特色的  
花樹種類等相關資訊就會出現，可以安排一場  
賞景散步。想看當季最美的花樹，就來「賞樹  
最前線」找資料，在這裡可以獲得以季節、月  
份來分類花期的最新訊息，例如 1 至 4 月份  
是櫻花盛開季節，在西屯區市政公園和福科國  
中、北區崇德榕園、北屯區文昌國小、東勢區  
東勢林場等地，可以看到粉紅櫻花海身影；夏  
季是「黃金雨」阿勃勒與「爆炸樹」大花紫薇  
接續綻放的時節，主要種植於旱溪東西路、龍

德路一段、梅川園道、興大園道及環中路四段  
等道路；臺灣欒樹從秋天開始會開出黃色、粉  
色的小花，9 月到 10 月潮洋環保公園及麻園頭  
溪二旁就會充滿一片花海，而花期較長的桃紅  
艷紫荊，10 月到隔年 3 月可以在大里區大里運  
動公園尋見，綠油油的小葉欖仁則從 4 月到 11  
月可以在北屯區臺中洲際棒球場、南區中興大  
學旁的忠明南路看見。最後，賞楓是很多人在  
秋天必做的事，不必遠赴國外，每年 11 月到  
12 月福壽山農場的楓葉會將山頭染上一片紅  
色，歡迎走一趟賞楓之旅，紀錄專屬這一季的  
浪漫。

後疫情時期，適度出遊可以紓解身心靈壓力，  
出遊前先查看賞樹景點，為自己安排一場輕旅  
行吧！🍁



豐原區東北街拓寬至 12 公尺，解決會車困難問題。

豐原是臺中山城地區的發展中心，縣市合併後為促進豐原地區發展，再造地方蓬勃景象，建設局除了規劃多項建設，強化豐原發展定位，許多便利民生、讓民眾生活有感的地方工程也陸續完工。

文／林怡慧 圖／建設局、臺中觀光旅遊網

## 再造豐原地方蓬勃 東北街拓寬工程完工 葫蘆墩橋牌坊復位

### 豐原車站鄰近道路拓寬需求

隨著臺中鐵路高架化，豐原新火車站全面啟用，高架化的豐原車站解決了從日治時代以來，因縱向鐵路造成豐原區東西兩側的隔閡，讓地方能夠均衡發展。加上市府投入經費興建「豐原轉運中心」，預計明年底完工之後，乘客便能在火車站和轉運中心的客運之間無縫接軌，轉乘大眾運輸。但是光有新站還不夠，周邊道路能夠負荷隨之增加的車流，才是重點所在。

豐原是臺中山線城市進出的門戶，居民仰賴豐原車站，使用非常頻繁，因此車站附近人流、車流絡繹不絕，也造就豐原車站附近地區的繁榮。然而扮演豐原車站重要聯絡道路的東北街道路狹窄，僅有 6 公尺寬，造成會車不易，且狹窄的道路未來也無法負荷鐵路高架化後的龐大車流。為解決當地交通瓶頸，建設局積極規劃填平鐵





復位後的葫蘆墩橋牌坊，再現宏偉的入口意象。

路高架化後重大幹道地下道及闢建緊鄰鐵道旁的主要聯外道路，將緊鄰豐原車站的東北街 6 公尺道路拓寬至 12 公尺，解決路寬不足造成的會車困難問題。

### 東北街拓寬 2 倍，會車不再卡關

為進行「豐原車站旁東北街道路拓寬工程」，經地方民意代表建議辦理都市計畫變更，將部分鐵路用地及工業用地變更為鐵路用地兼供道路使用。然而東北街道路拓寬工程，自豐原車站起至圓環北路長度約 700 公尺，拓寬至 12 公尺所需經費超過新臺幣 3 億餘元，考量市政財源有限，因此建設局規劃以分段開闢、逐年編列經費策略方式辦理開闢，共採 4 階段進行。

東北街道路拓寬工程第 1 階段為豐原車站至明仁街，已於 107 年完成並開放通車；第 2 階段為明仁街至隆豐街 58 巷，長約 150 公尺、寬 12 公尺，投入工程費 1,080 萬元及用地取得費 6,300 萬元，共計 7,380 萬元，今年 6 月端午連假前已完工開放通車。接下來的第 3、4 階段（隆豐街 58 巷至圓環北路）將持續爭取經費辦理。

東北街拓寬 2 倍後，解決了路寬不足會車困難的瓶頸，完善豐原車站周邊網絡，也改善區域側溝排水問題及新設路燈照明設備，回應了地方居民對美好生活的期待。東北街除扮演豐原車站重要聯外道路，也串聯起周邊鄰近各項重大建設，包括「圓環北路地下道填平工程」、「豐原轉運中心」、「城鎮之心鐵道綠廊潭心計畫」等，屆時乘客於豐原車站下車後除可選擇轉乘大眾運輸，也可選擇騎自行車前往鄰近廟東商圈，進而帶動豐原車站地區經濟成長。

## 「葫蘆墩橋」牌坊復位，風華再現

葫蘆墩公園佔地約 16 公頃，帶狀型的公園中有軟埤仔溪流穿越而過，是豐原最大的河濱公園。「葫蘆墩橋」牌坊是葫蘆墩公園裡最大的地標，設置於 94 年，由多塊花崗岩原石構成，每塊都有數十噸重，以 10 公分寬白鐵桿接，屬於四柱三間式格局。「葫蘆墩橋」牌坊營造出宏偉的入口意象，視覺設計串接葫蘆墩橋與軟埤仔溪，景色優美，還曾配合「豐原迪士尼國際童話燈會」布置，成為在地景觀代表，看到牌坊就知道來到豐原，是許多豐原人心中的重要回憶。

然而先前因配合臺中世界花卉博覽會整體景觀設計，改變石碑樣貌，僅留下題字石梁於入口處，部分石材移做園區內座椅使用，四散的石塊已不見過往「葫蘆墩橋」氣派意象。隨著花博展期圓滿落幕，地方仕紳建議將深具豐原歷史意義的「葫蘆墩橋」牌坊原位復原，於是建設局啟動修復工程，邀集相關單位辦理會勘，經研商決議復原其牌坊原樣，於今年 4 月完成復位，讓深具歷史意義的地標重現！

除了豐原「葫蘆墩橋」牌坊，921 震災基金會與當地仕紳於災後找來「浴火重生鳳凰」石像，放置於葫蘆墩公園內，期盼保佑豐原災後平安，但該石像也配合花博景觀設計，移至石岡水壩。此次石碑復舊，水利局也協助將該石像一併移回葫蘆墩公園，安定地方信念，讓葫蘆墩公園風華再現。

## 以樂活舒服的方式，到豐原開心玩耍

找一個風和日麗的日子，坐火車到豐原玩吧！不用開車奔波、為找停車位所苦，走路也好，騎自行車也行，就能為自己安排一場身心滿足的豐原樂活之旅。

從豐原火車站出發，慢慢散步不用 10 分鐘，就能抵達慈濟宮，主祀天上聖母一媽祖，是豐原地區民眾的信仰中心。宮內的木作、石雕工藝精細，石壁、石獅、龍柱、羅漢柱及彩繪等，散發出的生動神采，值得細細觀察。參拜完慈濟宮，轉個彎到旁邊的廟東小吃街覓

食吧！許多老店林立的廟東夜市，有好多不可錯過的美食。在地人最推薦的有三大必吃，一是開店超過 30 年的「清水排骨麵」，被形容入味到骨頭裡的好吃排骨酥麵，就算排隊都值得；二是有超過 70 年歷史的「金樹鳳梨冰」，採古法製作的鳳梨冰，長時間熬煮的鳳梨，天然沒有人工甘味，是當地人從小到大難忘的



葫蘆墩橋牌坊及浴火重生鳳凰復位，安定地方信念，讓葫蘆墩公園風華再現。



好味道；三是「正兆蚵仔煎」，超大蚵仔配上帶有花生味的醬料，每次來都不想錯過。

吃得飽足，租借一台自行車來去踏踏青吧！從豐原車站騎自行車約莫 15 分鐘，就能到達后豐鐵馬道，整個路段由原來的台鐵舊山線整建，沿途景觀多樣化，有青翠的田園景色，也有壯觀的花樑鋼橋橫跨在大甲溪谷上。騎自行車覺得天氣熱了，還能騎進全長 1.2 公里的「9 號隧道」，來場涼爽的隧道穿越經驗，或是踏上「東豐自行車綠廊」，這是國內唯一封閉型的自行車專用道，沒有車輛干擾，只有田園、綠蔭相伴，體驗悠閒樂活的豐原之旅。🚲

## 臺中 豐原區

- 慈濟宮：中正路 179 號
- 葫蘆墩公園：圓環北路二段 65 號
- 豐原廟東夜市：中正路 167 巷
- 金樹冰果室：中正路 167 巷 2 之 13 號
- 廟東清水排骨麵：中正路 167 巷 2 之 10 號
- 正兆蚵仔煎：中正路 167 巷 3 號

玩 逛  
一 起  
波 來



安全便利的行人通道

# 大甲車站人行跨越橋完工

文／林怡慧 圖／建設局



大甲車站人行跨越橋完工後，改善站前廣場與周邊交通動線，有助市容及民眾通行的便利。

大甲火車站是大甲地區的發展中心，緊鄰鎮瀾宮、大甲商圈，人行跨越天橋的建置成為連結前站與後站的發展關鍵。「大甲車站人行跨越橋建置工程」長度 72 公尺、寬度 3.3 公尺，以鋼構可拆式跨橋設計，今年七月完工，提供前、後站安全便利的行人通道，有效改善當地周邊交通。

## 跨距長近 50 公尺 人行跨越橋施工大不易

過往大甲車站的前站、後站不相連，民眾從大甲車站後站走到前站，需要費時近半小時，開車也要繞一圈，造成周邊交通阻塞。也因此，「大甲車站人行跨越橋建置工程」成為地方引頸期盼的重要建設，人行跨越橋建置之後，不僅民眾從後站到前站只需要幾分鐘時間，還能有效紓緩前站停車場不足的問題，以及增加後站接送乘客停車空間。



但大甲車站人行跨越橋建置工程幾經波折，經建設局團隊積極處理後，後續工程於去年 11 月開工。但緊接著要面對的，是施作難度極高的吊裝工程，如何在安全考量下，跨越近 50 公尺的橋體及 2.5 萬伏特電車線，是工程最大的考驗。

### 縝密規劃工序降低危險

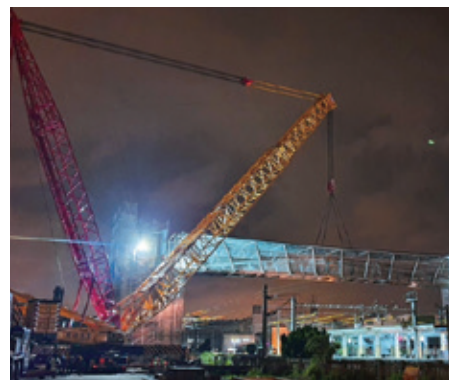
本工程最大的難度，在於鐵道上 2.5 萬伏特高壓電的鋼橋夜間吊裝工程。建設局為確保工程品質與作業安全，縝密規劃工序，要求施工團隊必須先提出吊裝計畫，經由台鐵審查同意後方能依計畫進行吊裝作業。此外，也配合台鐵施工的要求，與交通部鐵路局合作進行夜間斷電，在不影響民生作息的狀況下，於夜間 3.5 小時內完成吊裝工程。由於跨站橋體長度近 50 公尺，又必須跨越高壓電線，為降低施工危險，施工團隊規劃採一次性吊裝作業，將橋體構件現地組裝完成之後，再採用 800 噸吊車辦理 105 噸橋體吊裝，避免直接在鐵路上方施作。大甲車站人行跨越橋於今年 5 月 21 日凌晨進行吊裝作業，趕在清晨五點前完成，讓台鐵順利復電通車。由於正式作業前，施工廠商已陸續在車站外進行相關試吊裝等安全作業測試，意外吸引附近居民詢問，許多人專程熬夜前來觀看橋體吊裝工程，還架設大砲相機捕捉畫面，一起見證這值得紀念的一刻。

### 環環相扣掌握施工品質

「大甲車站人行跨越橋建置工程」的施作過程可分為 4 大階段，第 1 階段是兩橋塔的基礎工程，第 2 階段是工廠的鋼構製造工程，第 3 階段為鋼構橋吊裝工程，第 4 階段則是橋梁裝修工程。每一個階段環環相扣，建設局與施工團隊必須同心合力，縝密規劃、嚴格掌控時程與品質。在鋼構橋裝吊工程階段結束後，接續進行裝修及測試作業，已於今年 7 月正式完工，未來將提供民眾前、後站安全便利的行人通道，改善站前廣場與周邊交通動線，有助市容及民眾通行的便利，實現「富市臺中，新好建設」願景。



1



2

1. 陳大田局長（右 5）於人行跨越橋施工階段前往視察。
2. 利用夜間進行吊裝作業，不影響民生日常。



完工後的木龍橋，橋底河道已無水流行經，橋面道路美觀又平整，便於人車通行。

## 老橋梁迎向新未來

文／許樂 圖／建設局

# 橋檢第一生活好安心



臺中市政府建設局積極落實橋梁安全管理，以極佳的檢測及維護品質，連續五年獲得交通部全國橋梁評鑑「優良」肯定，另外也榮獲交通部 109 年金路獎「路況養護類 - 縣市政府橋梁維護」績優單位，成績居六都之冠！經建設局主動檢測，發現北屯區木龍橋使用年限已逾 35 年之久，橋體狀態殘舊，連帶影響人車通行效能，建設局向臺中農田水利會取得土地使用許可，特編列 395 萬預算促成老舊橋墩改善推行。工程採路堤填築方式施工、填平橋底空地，並一舉將用路環境、動線、安全規劃納入改造項目，為北屯區道路品質締造光輝。

## 木龍橋老橋墩大改造 地方齊心資源互惠

公共建設為城市發展重要指標，建設局除了盡心進行新興硬體的規劃，亦十分著重鄰里街巷內老舊設施的使用狀況，積極翻新、全力提升。已有 35 年使用歷史的北屯區「木龍橋」，位於東山路一段 192 巷與三甲北街口，是當地水景里、景賢里的主要聯外道路之一，由於橋體狀況老舊已不敷使用，長年風化使鋼筋外露，且原路線設計不良，東側坡度過陡，造成路幅狹窄、上下坡轉彎角度過大，車輛行經時經常造成視線死角，擦撞及通行事故頻傳。

建設局傾聽民意，特別編列經費啟動「木龍橋改善工程」，並在臺中農田水利會及地方民意代表的支持之下，將原為公法人所有地的木龍橋地域，無償供予建設局進行工程使用；憑藉多方之力，促成老橋墩的改造計畫得以順利施行，造福居民，全面提升北屯區生活品質。



## 傾注全力 細心落實橋梁安全升級

木龍橋工程改善總長度約 35 公尺，將原 4.6 米的道路寬度拓寬至 6.6 米，並讓單向道路變更為雙車道，全面強化使用效能。此外，建設局在設計上也下足苦心，因考量到木龍橋底河道已無水流行經，工程單位決定將乾枯的橋底河道填平，以路堤填築方式進行工程，並觀察使用者動線、隨著道路使用時的視角、路型、彎度等，順應大環境特色進行整體工程設計評估，以確保通車後的用路環境能更為便捷、舒適又安全。

陳大田局長表示，作為當地主要幹道之一的木龍橋，為降低施工期間對周遭交通影響，特別委託施工單位先建路堤擋土牆之後，再拆除木龍橋，讓道路使用免因工程施作而封閉，為民眾帶來繞道困擾，處處都表露著建設局的專業及用心。

完工後的木龍橋道路美觀又平整，便於人車通行，澈底解決橋體老舊及道路線型不佳的問題，街巷環境也大幅改善，成果不僅讓民間有感，更是獲得各界大力讚賞，績效斐然。建設局、臺中農田水利會及地方民意代表齊力合作，跨單位為北屯區繁榮付諸資源及行動，共同實現富市臺中的發展願景。陳大田局長表示，建設局將持續落實橋梁安全管理，並逐步提升橋梁品質，縮短城鄉差距，今年預計於 10 月底完成年度橋梁檢測工作，守護民眾安全，為宜居城市再創美好未來。



1



2



3

1. 相當關心地方建設的盧秀燕市長，率市府團隊出席木龍橋開工典禮。
2. 木龍橋工程改善總長度約 35 公尺，將原 4.6 米的道路寬度拓寬至 6.6 米。
3. 工程單位將乾枯的橋底河道填平，以路堤填築方式進行工程。

## 地下道填平工程

# 城市交通好通行

文／許樂  
圖／建設局



北屯區太原路地下道完成填平全線通車。

隨著鐵路高架化，建設局爭取約 3.1 億預算，規劃五處地下道填平工程，積極推動城市縫合，全力整合大臺中交通網絡，目前北屯區太原路地下道完成填平全線通車、豐原區圓環北路地下道主線填平通車，東區建成路地下道填平工程已開工。未來，可望串接城市機能，讓生活水準再升級。

### 五處地下道填平工程 縫合大臺中交通網絡

建設局推動城市發展不遺餘力，積極實踐都市縫合計畫，以盼鐵路高架沿線交通、經濟、觀光及民生效益能發揮至極大值，使「綠空鐵道軸線」、「潭心計畫」、「綠空廊道」能有效串聯。建設局規劃北屯區太原路、豐原區圓環北路、東區建成路、橫跨西區及南區之國光路與五權路等，五處主要幹線地下道填平工程，由於所需經費



龐大，在建設局積極爭取之下，該案得到營建署支持，提供七成補助、剩餘三成由市府自籌，全力執行。

總覽目前計畫進程，北屯區太原路地下道填平完成，全線已通車，豐原區圓環北路主線亦已通車，而東區建成路地下道填平工程於今年 5 月動工，預計 110 年 2 月完工，將為宜居城市迎來更為完備的區域整合、交通網絡建構及市容美化等效能。工程進行期間，建設局細心叮囑施工團隊，必須保持一貫的工程友善原則，以確保道路「雙向通行、交通不打結」，維護市民用路權，將工程影響降至最低。不僅如此，地下道工程範圍也再擴大，將雨、污水下水道及寬頻管道等工程一併納為施作目標，以避免未來城市建設時程不一，造成道路頻繁開挖的困擾，建設局監督工程、體察民意，豎起城市公共建設服務之標竿。

### 太原路、圓環北路主線通車 作業成果一舉多得

以人口稠密的北屯區為例，過去為因應鐵路行經路線而設置的太原路地下道，總長 706 公尺，是通往大坑、新社等地區的主要幹道之一，尖峰時刻總是壅塞回堵，又常因暴雨導致地下道與周遭道路發生淹水，影響使用品質；而工程的進行也勢必影響交通，為減緩衝擊，施工程序採機車地下道優先填平、開放已拓寬路面供車輛行駛，並維持雙向車道通行，再接續填平主要幹道，以維護民眾使用權。陳大田局長表示，建設局舉辦了多場地方說明會，將各方意見廣納為工程細部設計修正之參考。除了進行填平事項，也一併將相關防洪排水設計加入考量，改善南京東路及東光路路口容易積、淹水之狀況，並增設多處排水口，以除水患，完工後可望同步促進城市防災、交通安全及地區串聯功能。

而作為通往豐原區主要幹線之一的圓環北路地下道，工程總長 420 公尺、全寬約 32 公尺，過去因鐵道行經，使東北街高架橋以及單向行駛的東



1



2



3



4

1. 陳大田局長親自實地視察關心地下道填平工程。
2. 太原路地下道總長 706 公尺，以往常塞車或淹水，填平後促進交通便利及城市防災。
3. 通往豐原區主要幹線之一的圓環北路地下道，填平後徹底改善了豐原車站周邊的交通狀況。
4. 建成路地下道完工後，將有效改善交通狀況，並連結綠空廊道及精武車站。

仁街，無法順利銜接至圓環北路及豐原火車站，極為不便。此工程採分階段封閉方式進行，施工時，亦同時保留通行功能，以供市民正常通勤往返；此外，地下道填平後也配合道路淨高要求，一併拆除東北街高架及舊台鐵陸橋，為維持通行，亦新設兩條全新的引道銜接圓環北路，維持東北街交通運行，而東仁街上的交通號誌及機車待轉區也將增設，澈底改善豐原車站周邊的交通狀況。

#### 第四處地下道動工 填平作業火力全開

東區建成路地下道填平工程總長 306 公尺、寬約 30 公尺，預計施工 10 個月。本路段為串聯市區到臺中車站、太平、大里等地的主線道，車流龐大，舊有行車路線因受限於鐵路設施，阻礙了南京路及復興路通行，以致機車族僅能仰賴機車地下道、而開車民眾必須行駛至建成路地下道或繞道往復興路高架橋，才得以抵達火車站，相當擾民，工程完成後，將有效改善交通狀況，並連結綠空廊道及精武車站。

陳大田局長表示，該工區緊鄰中國醫藥大學東區分院及臺中南天宮，建設局施工團隊採地下道結構物先切割再運至工區外指定地點進行打除作業、鋼軌樁以鑽設方式為優先，將工程噪音降至最低。另一方面，橫跨西、南兩區的國光路地下道及五權路地下道，因位置緊鄰，為避免交通衝擊，建設局與交通部多次協商後，五權路地下道在今年 9 月底動工，預計明年 5 月完工，待完工通車後，將接續填平國光路地下道，建設局細心規劃大臺中道路紋理，為宜居生活，帶來別開生面的新歷程。

#### 鐵路高架捷運化沿線 5 處地下道填平工程辦理情形

工程名稱	工程內容	工程進度
第一標 (圓環北路、太原路、建成路)	1. 豐原區圓環北路地下道：地下道填平、人行道及寬頻管道建置。 2. 北屯區太原路地下道：地下道填平、雨水下水道、人行道及寬頻管道建置。 3. 東區建成路地下道：地下道填平、污水下水道、人行道及寬頻管道建置。	1. 圓環北路地下道：今年 4 月開工，8 月主線開放通車，預計 11 月完工。 2. 太原路地下道：已於今年 7 月全線通車。 3. 建成路地下道：今年 5 月開工，預計 110 年 2 月完工。
第二標 (國光路、五權路)	1. 國光路地下道：地下道填平、雨水下水道、人行道及寬頻管道建置。 2. 五權路地下道：地下道填平、雨水下水道、人行道及寬頻管道建置。	1. 國光路地下道：預計 110 年 5 月開工、12 月完工。 2. 五權路地下道：今年 9 月底開工，預計 110 年 5 月完工。





沙鹿之翼以 LED 燈光雕塑照明做燈光設計，入夜後霓虹繽紛。



## 沙鹿之翼、希望之翼、 福安橋、虹揚橋大變身 美學升級 城市光環境改造

文／林怡慧 圖／建設局、臺中觀光旅遊網

橋梁在都市中不僅扮演分擔交通流量、提升通行安全的角色，善用夜間照明設計，也能成為城市亮點，變身為夜間景觀地標。臺中市政府建設局為提升城市美學，持續進行橋梁光環境改造，運用燈光計畫，讓市容變得亮眼奪目。

### 城市裡的光環境美學

「光」在高度發展的社會中，已經是人們習以為常的富足。光在都市中有多重要，光環境美學就有多重要。以光為媒介，連接人與城市的互動，促進人們的夜間活動，讓城市裡的基礎建設也能增添耀眼光彩。臺中市擁有許多河流貫通市區，河川上的橋梁不僅是往來通行的重要交通設施，善用燈光計畫，能讓橋梁展現日夜不同風貌，兼具休憩、景觀作用，進而展現臺中的城市美學。



希望之翼美麗的夜間照明景觀讓行經的用路人耳目一新。

### 重現沙鹿景觀陸橋之美

沙鹿區位在臺中市西部海岸平原的中心位置，不僅是臺中市區與臺中港區之間的交通樞紐，隨著國道 3 號興建與臺中國際機場的啟用，也逐漸成為中臺灣與國際接軌的重鎮。被喻為沙鹿門面的「沙鹿之翼」以及「希望之翼」兩座沙鹿地區最大的人行景觀陸橋，分別位在沙鹿兩處重要的交通樞紐。沙鹿之翼長度約 200 公尺，位處臺灣大道、三民路、中山路交叉口，是一個五叉路口，車流量大；希望之翼總長約 163 公尺，鄰近臺中航空站及國道 3 號，是旅客步出臺中國際機場後必經道路。兩座陸橋的啟用，不僅完善當地的交通動線，也解決鄰近學生上下課必須穿越平面道路的危險問題，提供行人更安全的交通環境。

「沙鹿之翼」及「希望之翼」兩座陸橋皆以 LED 燈光雕照明做燈光設計，入夜後霓虹繽紛，展現與日間不同的風情樣貌。使用 LED 燈雖然耗電量少、使用壽命長，但因陸橋高度高，車流量大，維護上較為困難，加上啟用時間已久，橋上照明設備也多有損壞，近年來兩座陸橋看起來就像「褪色了」，讓市容大打折扣。為重

現沙鹿景觀陸橋之美，建設局編列預算進行改善工程，以修復橋上損壞的燈具為第一階段，再視夜間照明情況進行後續改善方向。修復後的「沙鹿之翼」及「希望之翼」像是換上新衣，美麗的夜間照明景觀讓行經的用路人耳目一新。

來到沙鹿，跟著綠色樂活地圖來一趟文化生態之旅吧！前往有沙鹿地區母親之河之稱的「南勢溪」，你可以騎自行車馳騁在南勢溪自行車道上，時而停下腳步觀察綠色生態的美好，時而體驗與火車奔馳在西部海岸平原的壯闊；或者去四平街走走，這條沙鹿最古老的街道之一，兩旁商店林立，到鵝肉小吃部品嚐完美食後，也能來趟老街文化巡禮，幾座廟宇的興建年代可推至清雍正、乾隆年間，其中玉皇殿更是臺灣具有歷史性的天公廟之一。想要藝術、設計、生態一次賞玩，就到「好好聚落」文創園區走走，各式各樣的空間，滿足大家所期待生活美學。

### 筏子溪上的璀璨光亮

位在西屯區國道 1 號及高鐵旁的虹揚橋與福安橋，是跨越筏子溪兩側的重要橋梁。福安橋全長 133 公尺，是聯繫中部科學工業園區與臺中市區的重要橋梁，與筏子溪自行車專用道相連接，有著動人夜間照明景觀的休憩空間；虹揚橋為全長 178 公尺的紅色下承式拱橋，位在臺灣大道南



福安橋的動人夜間照明景觀，美不勝收。



側，與位在臺灣大道北側的福安橋，無論從國道 1 號開車北上、南下，夜間皆可望見美麗的橋梁光雕。

虹揚橋與福安橋舊有橋面燈具陸續損壞，由於維修不易，因此建設局與當地民意代表勘查後重新規劃兩座橋體燈光設計，虹揚橋裝設 46 盞投射燈，福安橋裝設 20 盞投射燈，採用黃色、紅色射燈穿插於橋梁柱體，改造後光影氛圍極佳，美麗風情在夜間的筏子溪畔相互輝映。

虹揚橋及福安橋所在的西屯區，有許多值得一遊的所在。由日本建築師伊東豐雄設計的臺中國家歌劇院，採用曲牆、孔洞與管狀等別具一格的設計，整棟建築沒有梁柱支撐、也無一處為 90 度的牆面，值得一看。若想親近大自然，就騎上筏子溪自行車道尋找鳥類、魚類、水生昆蟲的生態足跡吧！若覺得不過癮，還能銜接至中科自行車道中段，繼續享受臺中自然風光。晚上，就到逢甲夜市飽餐一頓，各式各樣的美食小吃，用完餐還能逛逛琳琅滿目的個性主題商店，是民眾心目中票選「臺中市十大觀光景點」之一。鄰近的秋紅谷公園，是臺中地區少有的凹型市民休閒綠地，有湖泊、紅樹、綠草坪等景觀，是約會散步、運動休閒的好去處。



虹揚橋裝設 46 盞投射燈，改造後光影氛圍極佳。

## 臺中西屯區

- 臺中國家歌劇院：惠來路二段 101 號
- 秋紅谷公園：朝富路 30 號
- 逢甲夜市：文華路
- 永勝炒麵麵包：逢甲路 20 巷 12 號
- 明倫蛋餅：福星路 546 號

玩一波  
逛起來



環境舒適更樂活

# 綠空廊道第三期完工、望高寮夜景公園嶄新呈現

文／游姿穎 圖／建設局、臺中觀光旅遊網



樂活・簡單式

宜居再進化

◎ 綠空廊道第三期  
大慶車站以南，由環中路銜接至國光路

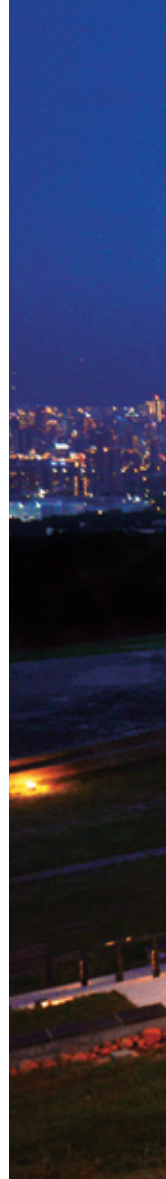
◎ 望高寮夜景公園  
臺中市南屯區中台路

綠空廊道第三期工程從大慶車站以南，由環中路銜接至國光路，規劃綠美化及自行車綠廊，並於6月開放啟用，建設局營造舒適安全的景觀環境，增加市民休憩空間。此外，挹注千萬改造的望高寮夜景公園也於6月完工開放，工程利用既有地形、動線優化設計，輔以「光」點綴，提供市民優質的賞景去處。

為逐步實現樂活城市之願景，建設局積極打造各項建設提供市民享有更舒適便利的生活環境，像是重大建設之一的「綠空廊道軸線計畫」的推動，便透過整合鐵路高架化後的舊有鐵道空間與周邊土地，打造南北向、長達21.7公里的綠色廊道。而近期重新啟用的「望高寮夜景公園」則利用既有地形、動線進行環境優化設計，同時導入「臺中美樂地計畫」，建構友善、共融環境，更以燈光設計、特色賞景規劃等，營造全國首創以夜景為主題的特色公園。



陳大田局長騎乘自行車體驗綠空廊道的舒適、安全及悠閒。







望高寮夜景公園自 6 月重新開放，各個時間前往皆有迷人之處。

### 綠空廊道 重塑都市生活空間

總長度 21.7 公里的「綠空廊道軸線計畫」，包含建設局 20.1 公里的綠空廊道計畫沿線三期工程，以及都發局 1.6 公里的綠空鐵道軸線計畫。本次完工的第三期工程自大慶車站以南，由環中路銜接至國光路，全長約 4.7 公里，橫跨臺中市烏日區、南區及西區三個行政區。

鐵路高架化後，市府利用鐵路高架下方騰空廊道，建置自行車道、人行步道及廣場空間，藉此提供更為舒適、安全的道路景觀及人行環境。第三期工程透過街角廣場設計、人本環境

建構、指標識別系統與景觀照片建置等目標，將原有鐵路平交道空間移除實體軌道，既有土地建設為連續帶狀的開放空間，建置無障礙需求、友善環境、景觀生態的騰空廊道，重新塑造臺中市烏日區、南區及西區的都市生活空間。

未來將以大系統結合中、小型系統，延伸至分區自行車道路段，滿足市民自行車遊憩路線需求外，也將結合沿線的大慶車站、五權車站等，建構綠色運輸，成為民眾通行、通學的生活路廊。

## 鐵道漫遊 沿著綠廊輕旅行

無論是散步、騎乘自行車或是帶著毛小孩出門溜達，從大慶車站到五權車站沿線都能隨著綠意徜徉在開闊明亮的綠空廊道，放鬆身心靈的同時，沿途也都有好吃好玩的美食與景點值得一探訪。

像是國立公共資訊圖書館，宛如白色方舟般的建築，造型充滿時尚未來感，不僅提供市民心靈閱讀食糧，周圍的綠美化空間也是民眾休閒遊憩的好所在。而位於南區的觀光工廠—老樹根魔法木工坊，則非常適合全家大小一起體驗木工創作，發揮想像力、也能感受手作的溫潤美好。

當然，沿路的美食店家更是不能錯過，位在臺中第五市場的麻糬之家，則是隱身在傳統菜市場的人氣美味，料多實在的傳統手工麻糬，天天新鮮現做，中午前就會賣完，記得提早來，以免向隅。而去年開幕的大慶夜市，則是全台首座彩繪夜市，打卡拍照當網美，也別錯過好吃的鳳梨冰、豆乳雞翅、蒜香豆干等高人氣排隊小吃。

## 無敵美景 獨一無二夜景公園

向來是臺中知名欣賞夜景的望高寮，去年年底建設局進行改善工程，規劃打造全國首座以夜景為主題的公園，自6月重新開放以來，人潮絡繹不絕，無論是欣賞日出、夕照或夜景，各自有其迷人之處，成為民眾浪漫約會首選。改善工程利用既有地形、動線進行環境優化，並導入「臺中美樂地計畫」建構友善、共融環境，成為足以媲美「臺北陽明山」、「日本函館」的絕美景致。

望高寮夜景公園改善工程主要施作範圍為1.6公頃，工程項目有新增階梯扶手欄杆、無障礙觀景區、入口意象格柵大門、修繕仿木紋板座椅、改善燈光照明及噴灌系統等。例如在主要入口處降低土丘高度，以天然岩塊裝飾擋土牆，強化通道意象，並完整呈現夜景公園制高點的開闊美景。

同時以森林音樂會為景觀設計主題，保留中央原有的大舞臺，讓大舞臺與前方登高眺望之璀璨夜景相互輝映；在燈光設計部分，則提供動線系統的夜間照明需求，以低層次照明，強調動線引導及星空感光環境營造，並導入防眩光燈具，以繁星點點之光感營造繽紛浪漫氛圍。同時翻新園區座椅椅面、增加擋土牆座椅，更利用大肚山原始林種喬木復育既有林相，增加遮蔭空間，創造更多植栽生長空間，提供民眾舒適宜人的觀景勝地。

## 約會踏青 大肚山夜晚白天皆美

位於大肚山上的望高寮夜景公園居高臨下，將臺中市區美景盡收眼底，附近還有一處景點也是許多攝影愛好者的口袋名單。位於大肚區蜿蜒的華南路，每當夜幕低垂、藍色街燈亮起，便出現宛如電影場景般的美麗「藍色公路」，到望高寮夜景公園賞景後，可順道一遊來趟難得的夜晚小旅行。賞景打卡後別忘了用美食填



綠空廊道提供市民舒適的休閒環境。



白天的大肚山同樣也有景點可玩，萬里長城登山步道小徑蜿蜒如長城而得名，步道兩側花木扶疏，可遠眺翠綠山巒，飽覽大肚山的明媚風

光。吸收滿滿芬多精後，下山也可至南屯老街順遊，清朝年間便形成的街市古厝、老店林立充滿濃厚古味，永成雜貨店、金義興米廠、慶隆犁頭店等保存往昔商店街舊時光。老街上的三級古蹟萬和宮則是臺中市歷史最悠久的廟宇，可細細品味廟宇建築工藝之美。



盧秀燕市長、陳大田局長邀請市民一同來望高寮夜景公園約會看美景。

臺中  
望高寮  
綠空廊道

- 綠空廊道第三期：大慶車站以南，環中路銜接至國光路
- 國立公共資訊圖書館：南區五權南路 100 號
- 臺中第五市場：西區大明街 9 號
- 麻糬之家：西區大明街 7-5 號
- 東海別墅夜市：龍井區新興路
- 望高寮夜景公園：南屯區中台路





## 燙平專案不停歇 道路養護評鑑全國第一

文／游姿穎 圖／建設局、臺中觀光旅遊網

臺中市持續推動燙平專案，將技術、工法與多項目標一次到位，大大提升市民的用路安全。自盧市長上任至今，建設局已燙平超過459條主要道路，累計改善超過210公里，燙平成果有目共睹，更榮獲內政部道路養護評鑑全國第一，代表建設局落實「人本、友善、無障礙」生活環境的用心。



東區精武路（雙十路至進化路口）燙平完成之後，民眾往來行車更加便利及舒適。

道路安全是攸關市民最重要的市政建設之一，建設局積極推動「燙平專案」，以各區主要、次要道路及人行道為改善主軸，同時改善6米寬度以下鄰里巷道、人行道，提供用路人更好的道路使用環境。

自盧市長上任至今，總計燙平超過459條主要道路，累計改善超過210公里，其中包含市區200條道路，改善長度共計71.7公里；山線79條道路，改善長度共計69.7公里；海線64條道路，改善長度共計30.7公里；屯區116條道路，改善長度共計38.1公里。燙平專案不停歇，為實現「富市臺中，新好建設」的願景，山線、海線、屯區與市區通通燙好燙平，期待藉由道路環境的改善，進一步帶動區域發展，縮短城鄉差距，成為大臺中建設發展的基石。

### 道路平整精進 用路環境更優質

在市區部分，近期主要燙平路段有東區精武路（雙十路至進化路口），路面改善長度約0.8公里，刨鋪面積約2萬1,500平方公尺，同時調整路面孔蓋下地139處，並改善受損路基3處。精武路位於東區及北區交界，是太平區往返臺中市區的重要道路，也是連接一中商圈的重要道路之一，燙平完成之後，民眾往來行車更加便利及舒適，也間接提升交通安全。

在屯區方面，太平區太堤東路（光興路至立仁橋）路面改善長度3.2公里，路面刨鋪面積約3萬2,676平方公尺，太堤東路是大里工業區主要對外要道，並且也是連接太平地區與大里市區往來的交通要道，燙平後，當地居民的交





大甲區順帆路（台 1 線至西濱）道路燙平成果。

## 燙平專案執行成果

燙平 459 條  
長度 210 公里

- 海線 64 條，30.7 公里
- 市區 200 條，71.7 公里
- 山線 79 條，69.7 公里
- 屯區 116 條，38.1 公里

通往返也更加安全安心。此外，太平區光興路連結長龍路是太平區車籠埔、頭汴坑等區域通行主要通聯道路之一，也是當地重要通勤通學道路，因長年使用路面出現破損，在今年 4 月進行燙平工程，路面改善總長約 2.3 公里，路面刨鋪面積約 2 萬 8,702 平方公尺，同時調整路面孔蓋下地 195 處。而霧峰區新埔路（五福路至新埔仔橋）為霧峰地區主要幹道之一，也是連接霧峰市區及鄰近台 74 快速道路並與台 63 中投公路往來的交通要道，燙平後路面改善長度約 1 公里，路面刨鋪面積約為 3,260 平方公尺，讓屯區往來交通更為舒適平坦。

### 促進山、海線發展 建設新好生活

為強化山、海線地區交通品質，建設局也積極啟動燙平工程，例如外埔區甲后路是連接山城與海線的主要道路，也是大甲、外埔及后里地區主要聯外道路，甲后路（甲后路四段 111 號前至甲后路五段 185 巷前）燙平專案路面改善約為 1.7 公里，改善面積約 2 萬 4,400 平方公尺，孔蓋下地 55 個，孔蓋高度調整 67 個；路面燙平之後大幅提高當地的道路安全性。

建設局陳大田局長表示，盧市長相當關心山、海線地區公共建設的發展，為提升道路品質，針對甲后路，以及銜接國道、三環路及甲東路等重要路段推動燙平專案。同時，考慮道路平整及耐久性，將 55 處孔蓋下地、67 處孔蓋調平，並提升道路標線抗滑係數至 BPN65，可有效降低機車騎士打滑機率，增加騎乘安全。

為持續提升整體道路品質，讓民眾有感，近期施作的道路有潭子區得福街、大雅區民豐街、神岡區大富路、中山路及豐原區水源路，其中潭子區得福街已於 8 月完工，其他 4 條道路也預計於今年 11 月底全部完工。建設局將持續以「人本、永續、效能」精神，推動「燙平專案」遍地開花，並以平衡城鄉、交通安全為優先規劃原則，希冀提供市民擁有更優質與舒適的道路環境及生活品質。

### 一日秋季漫遊 自然人文兼具

臺中海線風景秀麗宜人，除了國際知名的清水高美濕地，附近的大甲區和外埔區還有許多值得造訪的景點，加上這幾年海線地區各項建設相繼推動，讓這裡的觀光產業愈加蓬勃，找個週末來趟海線小旅行，就能深刻發現在地的特色與魅力，感受海線地區的生活風貌。

說到大甲則不能不提到知名的鐵砧山風景區，鐵砧山地勢平坦呈平錐狀，因其外貌形似鐵砧而得名，當然還有許多與國姓爺鄭成功有關的傳說故事，讓這裡充滿歷史文化風情。選擇一個晴朗早晨到鐵砧山劍井登山步道健行，沿途有鄭成功紀念館、鄭成功石像，可以一邊欣賞生態環境，又可領略歷史文化風貌。

到了大甲也可順道至知名的鎮瀾宮參拜祈福，位於順天路上的鎮瀾宮擁有兩百多年歷史，農曆3月的媽祖遶境，已是世界級的宗教盛事，而宮殿式的建築內還有珍稀文物陳列，也值得前往參觀。香火鼎盛的宮廟外一定會有美食小吃聚集，順天路的第一市場就有肉羹、海產粥、粉腸和燒餅等饕客口中的市場美味，一攤

攤填飽胃後，再吃碗綿鬆香濃的芋頭冰，就是最完美的飯後甜點。

下午則可安排到猶如淨土般的外埔區飽覽自然風光。位於外埔的忘憂谷在秋季時分有大片金黃稻浪隨風搖曳，靜下心欣賞沿途美景、嗅聞稻穗清香，感受大自然的療癒，所有煩惱似乎能夠忘懷。而同樣位在外埔的布英熊文化創藝館則是傳統針車產業轉型觀光工廠的典範，館內提供許多豐富有趣的設施與展區，像是有老針車轉型場、兒童遊戲區、和蝶古巴特、藍染等DIY課程，還提供針車布包及蝶古巴特等作品展售，以及鄉村料理及下午茶可以享用，非常適合親子同遊，館內也有不少可愛的彩繪場景，供民眾拍照留念。

## 臺中大甲區 外埔區

玩一波  
逛起來

- 鐵砧山劍井登山步道：大甲區成功路63巷7號（妙法寺旁左側山徑進入）
- 鎮瀾宮：大甲區順天路158號
- 大甲第一市場：大甲區順天路146號
- 外埔忘憂谷：外埔區溪底路
- 布英熊文化創藝館：外埔區中山路339號







樂活・簡單式  
宜居再進化

臺中國際會展中心  
綠美圖

臺中市西屯區黎明路二段與凱旋路口

水湳經貿園區的兩顆璀璨新星

# 臺中國際會展中心、 綠美圖工程力拼 111 年完工



文／張嘉純 圖／建設局

為將臺中市打造成人文薈萃、產業匯集的國際都市，市府啟動臺中國際會展中心及綠美圖 2 項亮點建設工程。工程完工後，臺中市將擁有臺灣最具規模、代表性之國際會展中心及全國第一座美術館與圖書館共構的亮點建築，更能促進城市商貿繁盛，增添文化藝術之光輝。

## 臺中國際會展中心 茁壯商貿與文化的大樹

配合水湳經貿園區整體開發政策，建設局興建臺中國際會展中心，引領本區經貿、創研、文化及會展產業發展。位在市中心的樞紐位置，坐落於中央公園中，有著得天獨厚的地理環境，完美地呈現出國際級會展中心的開闊優雅氣質。

臺中國際會展中心由臺灣大壯聯合建築師事務所及何鴻志建築師事務所與日本株式會社佐藤總合計畫（AXS）共同規劃設計，主建築物有如一棵宏偉茂盛的大樹佇立於廣袤草坪中，而展覽棟與會議棟之間的半戶外空間則以 TREE GATE 作為設計構想，有著斑斕的樹蔭、灑落的光線及徐徐吹拂的微風等象徵造型，作為中央公園的入口意象。

當市民來到中央公園遊憩時，可以就近使用會展中心的服務及餐飲設施，參與會展中心內外的休閒活動。會展中心所留設的寬敞聯通空橋、TREE GATE 下的市民廣場（TREE PLAZA），提供了市民豐富的娛樂選擇，包括街頭表演、團體律動、小型演奏與演唱會、假



日市集等多樣的活動，讓市民的休憩生活更加多彩而愜意。

未來的臺中國際會展中心可做為活動、藝文、散步、遊戲的市民廣場，同時更是一個結合展覽、會議等多功能之國際化地標設施。臺中國際會展中心已於去年 3 月動工，將打造可容納 2,360 個標準攤位的展館，目前已開始進行展覽棟之北側基礎結構施作，包含筏基層回填、地梁鋼筋模板組立、南側土方開挖作業。施工人員們頂著烈日，不畏酷暑，在建設局的帶領下一磚一瓦地逐步邁向臺中國際會展中心的落成，目標於 111 年底完工。

### 雙館共構亮眼地標 文化紮根藝術森林

水滴經貿園區中央公園總體規劃從南端延伸到北端，跨越由山丘、樹木、微氣候設備創造出的各種氣候區域。而臺中綠美圖基地就位於中央公園北端，是全國第一座美術館與圖書館共

構的建築，為市民提供具融合性的文化休閒場域，達成吸收智識與多元學習的加乘效果。

綠美圖工程發包作業於 107 年辦理上網公開招標 3 次皆無廠商投標，經市府團隊重新檢討招標文件及採購策進作為，重新辦理公開閱覽並延長閱覽期間、舉辦招標說明會、廣徵業界意見檢討招標文件與預算書、圖後，重新上網公開招標，終於順利在 108 年完成決標程序。綠美圖是由榮獲建築界最高榮譽普立茲克建築獎的

SANAA 建築師事務所妹島和世與西澤立衛共同設計，為 SANAA 事務所在臺灣的第一間公共建築。

陳大田局長表示「建設局及專管設計單位非常重視綠美圖，將會全力以赴完成這個高品質的國際級案件，並以爭取公共工程金安獎、金質獎及市府金安心獎為目標，為臺中留下揚名國際的美麗公共空間。」綠美圖設計抬高







臺中國際會展中心一層 TREE GATE 休閒廣場及二層立體連接通廊 3D 透視圖

量體群將地面保留給公園的遊客以及鄰近的居民，而周邊綠意也藉由穿透的建築立面，映照延展到建築內。坐落於中央公園的綠美圖，猶如森林中的美術館，將文化氣息帶入公園，創造出文化森林的意象。同時身為公園中的圖書館，在綠地中的知識寶庫，形塑出在綠林中閱讀的浪漫知性氛圍。綠美圖提供了適合藝文活動及閱讀氛圍的場域，讓市民盡情揮灑屬於自己的臺中文化。

綠美圖主體建築工程已於去年 9 月動工，目前進行基礎及地下結構體建設，預計 111 年底主體建築完工，接

續辦理裝修工程，114 年開館營運。為增加施工人員休憩及上班空間的活潑性，施工團隊在工地工務所及休息區增加外牆彩繪，透過貼心設計營造舒適的工作場域，也讓工地與公園環境相互融合。

水湳經貿園區為臺中市的鑽石寶地，市府積極建設臺中國際會展中心與園區北端的綠美圖，致力於聚集城市的商賈及文化能量，提升城市形象與居民的生活品質。相信在不久的將來，臺中國際會展中心與綠美圖相繼營運後，市民多了兩個最佳的休閒去處，也為臺中再添世界級地標，請大家拭目以待！👁️



全齡、友善與共融

# 臺中美樂地計畫 力邀企業與民眾參與

本刊於今年 8 月訪談張登堯教授，遺憾的是張教授於本文出刊前因意外辭世。感謝張教授為提供市民更優質的生活空間，以都市景觀設計的專業素養，積極參與「臺中美樂地計畫」，推動友善共融公園及打造陽光公廁，建設局將持續推動張教授曾參與規劃的各項計畫，實踐臺中成為美好生活之地的願望。



境觀設計有限公司

耿美惠 主持人

VS.

朝陽科技大學景觀及都市設計系

張登堯 助理教授



公園是民眾工作之餘，生活休閒重要的遊憩場所，公園的品質更是城市進步的指標之一。「臺中美樂地計畫」的推動大幅改善臺中市公園、廁所及兒童遊戲空間，是市民最有感且滿意的市政建設之一。本篇邀請朝陽科技大學景觀及都市設計系張登堯助理教授及境觀設計有限公司耿美惠主持人，從「陽光公廁」及「共融公園」兩大主軸分享自身經驗外，也與我們探討深化公民參與公共建設的重要性。

文／林怡慧 圖／建設局

## 基本服務更貼心 打造陽光公廁新美學

一座城市是否友善宜居，端看其民生基礎設施是否貼近民眾需求，廁所是整體公共空間中最貼近且最為市民所需的建設之一，公廁的品質水準反應了一座城市對角落細節的用心。「陽光公廁」是臺中美樂地計畫主要推動項目之一，目標是提升公園廁所的基本功能，打造友善安全的如廁環境。張登堯教授表示，過往公廁建置僅以解決生理需求為取向，在男女廁間數量、位置的安全性、管理維護等需求上少有

著墨，因此陽光公廁著重提升廁所的基本功能，例如將男女廁間設置比例逐漸由 1:3 朝向 1:5 調整、坐蹲式廁間比調整為 2:3 以上。此外，在廁間內設置背包掛環、置物平台、求救鈴等設施，也提供奶爸使用的親子廁所，讓公廁人性化，更符合民眾使用需求。

「公園環境裡有很多特色元素，例如光線、微風、地貌等，而這些自然因子改變空間氛圍的能力，比其他公共空間都來得強大。」張教授說，陽光公廁採用與自然共融的設計方式，聚





盧秀燕市長及陳大田局長大力推動臺中美樂地計畫，打造悠閒、舒適、安全的友善環境。

焦「風、光、水、景」的議題，引進光線及空氣，改善廁所內陰暗潮濕的印象，營造明亮、乾爽、安全的空間品質；良好的乾濕分離系統保持廁所乾燥，同時將廁所空間搭配公園環境進行景觀改造，提升公園空間美學，讓市民擁有友善乾淨且具有在地景觀特色的如廁場所。張教授進一步表示，為落實公園廁所改建或新建品質的控管，工程發包也採多元招標方式，確保陽光公廁的設計品質。

### 與民間連結 提升管理維護的效率

要提升公廁環境整潔品質，必須做到即時清潔維護。除了傳統定時定點維護管理的方式，建設局也加強智能化維護管理系統，透過物聯網感測器掌握廁所智能設備的狀況，即時處理環境衛生問題，並且推動 QR code 即刻通報系統及服務滿意度回饋系統，讓市民對公廁亟待改善的問題能即刻反映，提升清潔管理效能。

「空間計畫會賦予一個空間產生新的模式」張教授表示隨著設計方針與科技、建材各方面的進步，廁所空間將不再只是單一功能，它還有可能是休息區、等待區，與人有更多友善的互動對應。張教授說這是一個五「心」級的陽光公廁，有著明亮、通風、乾燥的「舒心」空間，符合人因工程的「貼心」設備，智能化的「安心」管理，合宜綠意的「綠心」環境，美質提升的「美心」質感，真正是五星等級的品質。

臺中美樂地計畫在短、中、長期規劃下，今年將改善 53 座老舊公園、新闢 5 座共融公園，打造 21 處陽光公廁，並且逐步深化公民參與、與民間連結，包括推動大專院校競圖與論壇，投入志工、鼓勵民間認養公園等。目前已有建設公司主動提出認養南區樹德公園陽光公廁改善工程，另臺中市景觀工程商業同業公會亦提出認養臺灣大道（精誠路至東興路段）槽化島景觀綠美化工作。

經建設局統計，目前臺中市公園綠地人行道等認養案件計 142 案，認養總面積約計 16.18 公頃，每年可節省養護費用約 800 萬元。另外，建設局更在今年啟動「企業參與專案管理計畫」，預計於 110 年媒合 10 家民間企業，參與投入公廁及公園維護，共創雙贏局面。

## 建構共融休憩環境 讓孩子從遊玩鍛鍊身心靈

公園設計是城市基礎建設裡重要的一環，提供休憩、體健、生態復育等多功能使用，並與市民生活緊密連結。耿美惠女士表示，以「共融」做為公園遊戲場的主軸，最重要的關鍵在於能否將兒童對遊戲的需求落實在空間設計上。「很多大人早就忘記該怎麼『玩』，雖然從文獻報告可以找到很多道理，但對於建立一個孩子真正喜歡的遊戲場來說，仍然不夠真實。」耿女士舉華山大草原遊戲場設計案為

例，說明如何透過徵件、工作坊觀察、互動討論等方式，設計出真正以使用者兒童為主體的遊戲場，「我們帶孩童來到草原現場，從他們在戶外環境的遊戲行為，推敲出遊戲場設計的可能性。」透過工作坊主題設定，也邀請身心障礙孩童、罕見疾病孩童一起參與，讓能力不同的孩子一起遊戲、一起創作，找出最具「共融」精神的遊戲場設計。

除了把關兒童遊戲場的設施安全，耿美惠女士認為，若遊戲場能與地景做整體結合，甚至將自然環境納入設計的一環，當孩童接受到自然素材的觸覺刺激，也能促進專注力、創作力等多方面的發展。幾次與孩童互動的經驗後，她發現年紀較長的學齡期孩童，上肢體能竟比年紀較小的孩童還弱，分析其原因，有可能是上小學後遊玩的機會變少，取而代之的是安親班靜態的學習活動，因此減少了孩童肢體鍛鍊的機會。「若住家附近的公園可以提供孩童釋



1



2

1. 西屯區成都公園整建前。
2. 西屯區成都公園整建後，提供市民乾淨明亮又安全的如廁環境。
3. 公園競圖榮獲首獎的作品「Green Sewing」。



3



放體力、透過不同方式燃燒熱量的活動空間，讓孩子從遊玩中鍛鍊身心靈、滿足了想玩的慾望，或許孩子就能靜下來聽你說，好好學習。」耿女士認為，這也是共融公園所帶來的好處之一。

## 城市公園的想像 來自創意性的多元作法

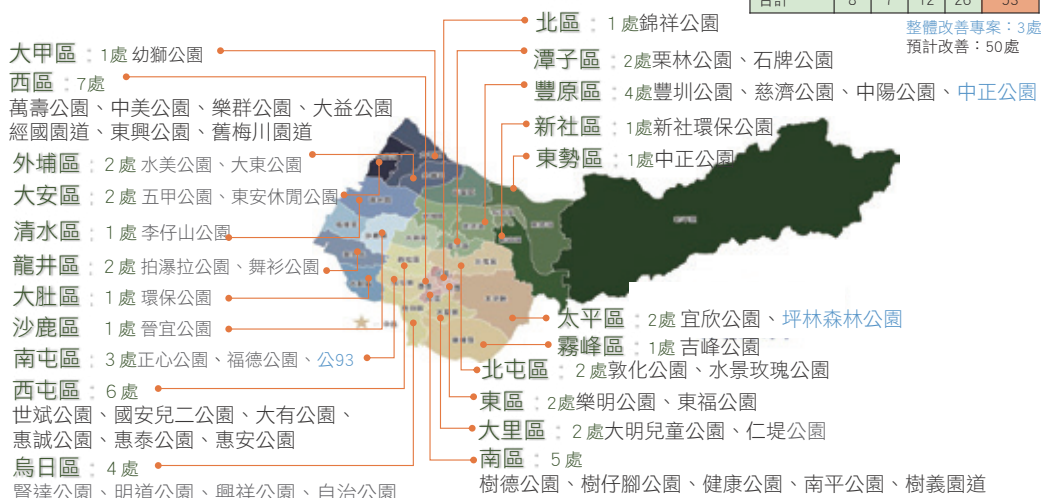
都市裡的綠地空間有限，照顧孩童遊憩活動的需求，在公園裡設置共融式遊具之後，還有多少空間可以提供給長輩互動，是公園運用設計上經常提出討論的問題。耿美惠女士認為，空間運用不應該是牴觸的，因為不同族群使用公園的時段不一樣，目的也不一樣，如何分析歸納各族群的需求，再以創新作法整合到同一個空間裡，將功能性、設計效益最大化，創造「全齡、共融、友善」的公園環境，是我們下一個需要面對的議題。「關於友善，是你如何為這個空間的使用者多想一些。」耿女士表示，在無障礙空間已是公共環境的基本配備條件下，公園設施擺放的位置與方向、間距與動線，甚至是綠化植栽的綠空間規劃，如何達到符合使用者需求又能兼顧景觀美學，是一門關於友善的學問。

因應新時代的共融哲學、無障礙環境及捷運站公園等議題興起，建設局以「公園未來式」為題舉辦競圖比賽，將基地設計分為「老舊公園」翻身大改造、「新闢公園」完整規劃及「景觀廊道」營造等3類，本項競圖比賽共收到來自全國11個學校參賽作品，總計144件作品，由輔仁大學「Green Sewing」獲得評審團青睞，拿下首獎！預計於10月登場的「公園未來式論壇」中頒獎，並於會場公開展示所有得獎作品，歡迎民眾踴躍出席共襄盛舉。耿女士表示，競圖有助於城市公園的想像，邀請原本就是使用者的人來參與競圖，可以讓公園設計有更多元的討論，更多包容性、創意性的做法。臺中美樂地計畫深化公民參與，落實「自己的家園，一起規劃建設」，鼓勵更多人共同參與，一同投入家園建設。

關於友善，是你如何為這個空間的使用者多想一些。

——耿美惠

### 109年共融公園（改善）建設地圖



## 公共建設用地的守門員

# 新建工程處 用地科人員的淚與笑

文／張嘉純 圖／建設局

用地科同仁的職掌範圍為建設局辦理之新建工程在開闢範圍內的土地取得，並將地上物拆除完成後，方能將素地交給工程單位執行工程開闢。其中最辛苦的部分就是辦理用地取得的溝通過程，本期邀請到新建工程處葉双福處長及用地科黃素香科長一同分享工作日常的歡笑與汗水。

### 用地取得將心比心 誠心溝通滴水穿石

延宕 13 年的大智路新闢用地取得，在臺中市政府的積極推動下終於有了顯著的成果。而背後的功臣一定不能忘了提到用地科人員的默默付出。葉双福處長說明，大智路打通工程讓臺中市政府在協調的路上走了長達 13 年之久，位在這條路上的大智慧學苑是一合法建物，市府在大車站計畫中，將用地變更為道路用地，建物及土地所有權人對該變更案表達反對與抗議，且市府原提出土地徵收預算及方案無法獲得所有權人同意，道路徵收案遲遲未有進展，為化解此僵局，自盧市長上任起，陳大田局長囑咐承辦單位持續每週密集與大樓代表面對面溝通，積極展現市府想與市民共同解決問題的決心和誠意。

在與土地所有權人及民眾溝通用地取得的過程中，最重要的是將心比心。用地科黃素香科長說明，除了在溝通的過程中讓民眾與所有權人認同工程執行的價值與意義之外，土地價格也要符合土地所有權人的預期、地上物補償的金額必須合理，這些都是用地科同仁們的挑戰與課題。



1



2

1. 延宕 13 年的大智路打通工程終於在今年 9 月完工，可望舒緩壅塞的交通壓力。▶ 2. 陳大田局長至大智路現場關心大樓拆除進度。

臺中為臺灣人口排名第二大城市，各項建設正蓬勃發展。為使重大建設工程的進行更加順利，建設局成立「新建工程處」及「養護工程處」2 個二級機關，以提升服務品質、促進建設效率為目標，致力朝縮減城鄉差距、加速都市縫合帶動發展的新好生活邁進。





建設局團隊共同打拚，成功取得大智路的用地並完成開通。

### 促進市民福祉 是用地科同仁的驕傲

用地取得是從零到有的歷程，葉双福處長以市政路為例，歷經了多次的溝通，逐次全面地了解所有權人的需求，盡可能協調出最合適的解決方式。打通市政路除了能有效舒緩臺灣大道的交通壓力之外，更讓周邊安和國中、協和國小的學童上學與回家的路更加安全有保障，這些成果可以讓市民對政府更有信心，穩固日後工程進行的信任基礎。市政路延伸開闢工程採「整體規劃、分段開闢」方式，規劃將開闢工程分為兩標，第一標由安和路以西至工業區一

路，第二標由安和路以東至環中路。至今年9月底止，用地部分已取得第一標 88.7% 用地面積，目前仍持續與所有權人溝通，對此，建設局陳大田局長強調，將會在兼顧土地所有權人權益及公共利益前提下，推動市政路延伸開闢工程。

談到工作的核心精神，葉双福處長笑著表示，品質和效率是一定要的，但一樣重要的是與同仁們共同打拚、秉持認真的態度與堅持品質完成每項公共建設，攜手成就市民心中的理想宜居城市。👊



3



4

3. 大智路用地徵收經歷的抗議過程。▶ 4. 用地科同仁以誠意溝通取得所有權人的同意，順利完成各項工程的用地取得作業（左一為葉双福處長；左二為黃素香科長）。



## 新建工程處公園景觀工程科專訪

繪製臺中綠意風貌 打造創新城市意象

臺中市新建工程處公園景觀工程科主要權責為辦理公園、廣場、園道、綠地開闢新建工程專案，並辦理重點工程包含綠空廊道、臺中之心，以及臺中美樂地計畫中的公園新闢及改建工程。公園景觀工程科以如期、如質、如實地完成工程為目標，將最美的公園、園道、綠地景觀呈現給市民。

文／張嘉純 圖／建設局



### 串聯城市綠廊 打造低碳綠生活

為提升都市景觀，促進區域經濟發展，建設局積極加強廊道綠化。公園景觀工程科全力進行 21.7 公里的「綠空廊道」及 17.2 公里的「臺中之心」相關專案工程，透過綠廊道縫合各區域，包括自行車道、人行道及街角運動廣場等設計，讓民眾擁有更多舒適的運動、休閒空間，打造城市低碳綠生活。

綠空廊道工程涉及多項介面，其實協調起來相當不容易，為了確實達到溝通效果，公園景觀工程科同仁幾乎每天安排會勘，以利工程順利進行。為實際掌握工程進度，同仁每周安排固定時間到現場進行工務會議，協調排除工程問題。

公園景觀工程科王雅玲科長說明，為順利推進工程業務，除了要具備專業知識、營建管理素養外，面對民眾反映事項，除了要有溝通協調能力、技巧，做好政府與民眾的橋梁。更要能不畏豔陽寒風，風雨無阻地前往工地現場督導，協助解決工程難題。





1



2



3

1. 新工處葉双福處長及同仁，歡迎市民前來體驗綠空廊道。▶ 2. 大雅二和公園蜂巢攀爬塔共融遊具。▶ 3. 「臺中之心」計畫榮獲「健康城市創新成果獎」的榮耀。

## 臺中之心 榮獲健康城市創新成果獎

建設局推動「臺中之心」人行步道及自行車路網改善計畫，積極投入健康城市及高齡友善城市環境建設，卓有成效。108 年以「Taichung Greenway 無礙通行，一『騎』wave」為主題，參加「臺灣健康城市暨高齡友善城市（社區）獎項評選」，獲得評審肯定，取得「健康城市創新成果獎——健康環境獎」，公園景觀工程科同仁與有榮焉，期許能為市民創造更多美化、愜意的生活環境。

除此之外，公園景觀工程科針對臺中美樂地計畫中的公園進行新闢及改建工程，以光榮公園為例，全區規劃無障礙步道，讓高齡者、行動不便者也能享受公園空間，並導入可愛的大象圖騰溜滑梯搭配白沙坑，是大小朋友都適合一起玩耍歇息的友善環境；而大雅二和公園與大肚下番社生態共融公園皆種植大面積草皮，達到涵養水源及儲水的功能，新建公園配合在地特色設計，注重綠化與無障礙設施，讓公園除了遊戲功能，更注入了環保友善的意義。另外也進行神岡區社興公園、外埔區龍鳳公園、大雅區汝塗公園等多座公園的設施改善，加強綠美化空間，為的就是守護屬於臺中市民的每一片綠意。

工程中種下每一棵樹木、建置的每一哩自行車道、鋪設的每一尺人行空間、設置的每一個共融式遊具，都是為了讓市民有更好的生活品質，公園景觀工程科全體同仁努力為創造更好都市景觀環境而努力，用心顧好每一項工程，將最好的公園景觀留給市民。👉

時時刻刻警覺、查證

# 向非法說不！

遇有疑似吸金、黑心商品、偽劣藥品、囤積物資、哄抬物價、妨害營業秘密情事，請勇於檢舉不法。

- 無風險、高獲利？ → 慎防落入吸金騙局！
- 保健強身又治病？ → 小心買到偽藥劣藥！
- 真資訊？假消息？ → 轉傳之前務必查證！
- 囤積物資發大財？ → 違法送辦得不償失！
- 人才技術爭奪戰？ → 當心違反營業秘密！



法務部調查局官網



檢舉專線 04-23023166  
法務部調查局臺中市調查處

## 6大服務

- ▶ 臺中好路
- ▶ 臺中好樹
- ▶ 臺中好燈
- ▶ 人本人行道
- ▶ 樂活好公園
- ▶ 街頭藝人場地租借

## 行動資訊

- ▶ 最新消息
- ▶ 相關連結
- ▶ 1999
- ▶ 我的通報



人人都是守護臺中的通報小尖兵。只要下載「臺中好好行APP」、利用手機GPS定位、簡單敘述狀況並上傳現場照片，即可完成道路、樹木、路燈、人行道及公園各項公共設施缺失通報。還能隨時追蹤改善進度、查詢處理狀況，提供市民安全又安心的生活環境。

ㄟ又哩



讓你一路暢通

# 臺中好好行APP



Apple store



Android



民眾也可撥打1999或道路燙平  
服務專線0800-72-1688進行通報。



臺中市政府建設局

廣告



# YOU can help !



## 路燈認養・閃亮亮

### 路燈認養程序

**費用** | 以一盞路燈為單位，每盞每年新臺幣1,000元（雙向式路燈以2盞收費），認養費用一次計收。

**期間** | 認養期以「年」為單位，約1年至3年，期滿可以再申請繼續認養。

**地點** | 自行指定認養「地點」及「盞數」，也可由建設局或各區公所代為指定。

認養費用由建設局開立認養收據予認養者，可依所得稅法列舉扣除所得稅；如為企業，可列為營業費用。



**認養專線** | 04-22289111

**分機** | 34100

## 公園認養・綠美化

### 公園園道綠地行道樹認養程序

**費用** | 繳交保證金6萬元。

**期間** | 認養期為1年至4年，期滿可以再申請繼續認養。

**地點** | 自行指定認養地點及範圍，提送認養計畫書後，由建設局審查。



**認養專線** | 04-22289111

**分機** | 33500



臺中市政府建設局

廣告

白天綠意盎然舒適宜人  
美樂地公園傳來孩童天真的笑鬧聲  
行人抬起頭欣賞路旁粉嫩嬌豔的美人樹

夜晚點點燈光絢麗動人  
戀人在望高寮公園與彼此共享一片浪漫夜景  
年輕朋友在光影閃爍的虹揚橋拍下一張張美麗倩影

生活在臺中  
品味每一天的歲月靜好

