

建設

大臺中

CONSTRUCTING
TAICHUNG METROPOLITAN

30

以
人
為
本
·
永
續
城
市

2020 DEC
市政建設報導期刊

起飛 · 未來式

城市新風貌

建設大放異彩
榮獲雙料大獎肯定

建設新視角

公墓轉型綠美化
變身城市新綠意
神岡新興公園
烏日東園稻田森林公園

聚焦臺中城

燙平進度再推進
突破 500 條道路！
人本、安全、舒適的生活環境



中央公園



神岡新興公園

智慧 / 低碳 / 創新

welcome

中央公園

Taichung Central Park

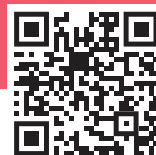
感官體驗

重新建構你對公園的想像

中央公園擁有11,938棵樹及各種花草植物，具有豐富多樣的生態景觀。除了自然風景外，更首創導入華德福教育十二感官設施實踐於公園空間裡，成為公園內絕佳的戶外教育場所。歡迎大小朋友前來中央公園一探究竟，找尋屬於你的一隅放鬆角落。

地點：中央公園

臺中市西屯區中科路
2966號



多元化建設加值城市美學

建設一座讓市民驕傲的城市

局長的話

在《天下》雜誌今年的幸福城市大調查中，臺中市以 15.3% 的得票，成為臺灣人最想居住的城市。回顧今年的成果與展望，無論是在重要道路橋梁開闢、公園改善、道路燙平、人本環境推動等各項重要施政計畫皆持續順利推展，目前道路燙平工程更完成超過 500 條，為民眾提供更安全、舒適、便利的生活環境，擘劃臺中市未來發展願景。

為落實推動生活圈道路系統建設，我們積極與中央合作開闢重要交通運輸串連功能之道路，提升各地交通網絡並加速當地區域發展。例如，大里區草湖地區聯外道路新闢工程、龍井區中科西南向聯外道路開闢工程等皆已陸續開工。此外，東豐快速道路在 10 月底已進入第二階段環評初審，希望儘速通過，力拚 111 年恢復施工、115 年完工，給山城居民一條安全又便捷的回家道路。

本局推出的「臺中美樂地計畫」，打造「共融公園」及「陽光公廁」，受到市民熱烈肯定，今年再改善 53 座公園、21 處公廁及 7 座公園開闢，打造全區無障礙通行環境、改善公廁設施與遊憩設施，活化城市各個角落，讓臺中公園更好玩、更友善也更多元。同時我們今年預計改善 202 處兒童遊戲場，優化遊戲場的遊具設施及周邊環境，預計在 110 年底全部完成改善，比中央規定的期限提早一年達標，讓孩童玩得開心又安心。

持續建設讓市民有感、生活幸福，是我們不斷努力的目標。除了多項建設榮獲 2020 國家卓越建設獎之外，今年「國道三號烏日交流道聯絡道延伸至芬園段新闢工程延伸段」也獲得勞動部第 14 屆優良工程金安獎優等獎，這是市府首次拿下這項殊榮，我非常感謝同仁及第一線施工人員的辛勞，我們將秉持對工程品質的堅持，帶給民眾更美好的環境。展望未來，建設局仍有多項重要建設及施政計畫不斷推動，我們會穩健踏實，朝「富市臺中 新好建設」的市政目標努力前進。

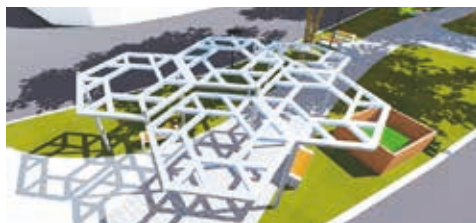
臺中市政府建設局局長

陳大田

建設

大臺中
CONSTRUCTING
TAICHUNG METROPOLITAN

CONTENTS



OVERVIEW 城市新風貌

- 04 建設大放異彩 榮獲雙料大獎肯定—國家卓越建設獎、優良工程金安獎

EXPRESS 工務全速遞

- 08 建設不打烊，市政建設早點名

AFFAIRS 建設新視角

- 10 居安行易 完善城市交通路網
—北屯區東光路（軍福十九路口）開闢工程、東區東英十七街打通工程
- 14 烏日區溪邊公園正式啟用—全齡友善共「榕」森林新亮點
- 17 公墓轉型綠美化 變身城市新綠意—神岡新興公園、烏日東園稻田森林公園
- 20 梅川園道再進化 花之道概念的城市綠帶—梅川園道景觀改善工程
- 23 百年漁港風華再現 麗水漁港成休憩新熱點
—龍井區麗水漁港新建跨河橋梁及周邊自行車道串連改善工程
- 26 人本通行優先—臺灣大道行人空間大改善

FEATURE 聚焦臺中城

- 29 加速建構生活圈道路系統—完善大臺中路網
- 32 美樂地計畫遍地開花—持續推動共融公園改善與陽光公廁
- 36 燙平進度再推進 突破 500 條道路！
—人本、安全、舒適的生活環境



IG: rj_smile5297



DIALOGUE 城市再思考

39 建構生活圈路網 創造經濟起飛動能

—交通部公路總局東西向快速公路中區工程處 湯輝雄前處長 ×
中興大學土木工程學系 褚炳麟教授

ENVIRONMENT 臺中好生活

42 穩扎穩打的城市公共建築推手

—新工處建工科人員專訪

EXPERIENCE 建設面對面

44 臺中綠肺中央公園 市民遊憩新去處

—中央公園管理中心專訪

索閱地點

臺中市各大服務中心
臺中市各區衛生所
臺中市各區區公所
臺中市各區戶政事務所
臺中市各區地政事務所
臺中市各區圖書館
臺中市立港區藝術中心
臺中市立屯區藝文中心

高鐵臺中站旅遊服務中心
臺中火車站旅客服務中心
臺中航空站—觀光局旅遊服務中心
國立自然科學博物館—行政中心服務臺
國立公共資訊圖書館
國立臺灣美術館
大墩文化中心—文英館



建設大臺中
電子書籍

出版者：臺中市政府建設局
發行人：陳大田
地址：臺中市西屯區臺灣大道三段 99 號
電話：(04) 22289111
網址：www.construction.taichung.gov.tw
編輯：左右設計股份有限公司
地址：臺北市大安區仁愛路三段 17 號 3 樓
電話：(02) 27810111
創刊日期：中華民國 100 年 7 月 20 日
出版日期：中華民國 109 年 12 月 1 日
GPN：2010002240
ISSN：22243356



臺中市政府
建設局



建設大臺中
FB



燙平小英雄
FB

全民監督公共工程施工品質
請撥打通報專線 0800-009609

關心臺中建設大小事，
歡迎索取《建設大臺中》

Constructing Taichung Metropolitan

國家卓越建設獎、優良工程金安獎

建設大放異彩 榮獲雙料大獎肯定



文／蔡佩吟 圖／建設局

由建設局主辦的各項建築工程於 2020 國家卓越建設獎橫掃多項獎項，包括「臺中市潭子國民運動中心興建工程」榮獲最佳規劃設計類「卓越獎」，「長春國民運動中心興建工程」榮獲最佳規劃設計類「金質獎」，「臺中市自由車場整建計畫統包工程」則在最佳施工品質類獲「金質獎」。而在 9 月底公布的勞動部第 14 屆優良工程金安獎名單中，「國道三號烏日交流道聯絡道延伸至芬園段新闢工程延伸段」則榮獲優等獎。每一次的肯定，都是臺中的驕傲，建設局將持續努力不懈，為臺中盡心盡力，給市民最優質的環境。

橫掃多項建築界奧斯卡——國家卓越建設獎

國家卓越建設獎今年邁入第 15 屆，此獎作為發掘臺灣各處優秀建設作品，希望能將臺灣具備以人為本、地方特色、環境友善的各項建築呈現在民眾眼前。評選標準從基本的建築目的，擴及到融入當地文化傳統、環境地理，再到環境守護，甚至針對人口老化問題、無障礙空間的規劃，皆為臺灣建築訂立了一套高規格目標，以智慧化、人性化為依歸，也創造了與自然環境對話的扉頁。

潭子國民運動中心完工後將提升在地運動風氣。



最佳規劃設計類「卓越獎」

臺中市潭子國民運動中心

——綠建築鑽石級

值得稱許之處：在潭子國民運動中心興建過程中，廣納了許多當地寶貴意見，包括老樹保護、壘球場遷移，停車場規劃。希望藉著傾聽在地聲音，建造出符合在地居民需求的公共建設。

其中關於樹木保護，潭子國民運動中心最初選擇的位置，可能將砍伐大面積樹木，而後在與當地民眾不斷溝通討論後，將興建位置由勝利運動公園西北角密林區，調整至東北角壘球場，上下一心成就了在建設與環境保護得以取得平衡的完美結果。除了提供多樣化運動服務，此建案後期也不惜增加預算，設置提供 186 個車位的停車場，解決當地停車需求，可以說是公共建設考量地方需求的良好典範。

運動中心介紹：潭子國民運動中心是一座符合綠建築鑽石級、智慧建築合格級場館的建築。此運動中心的興建，起於體育政策發展需求，希望能藉此優良設施環境，提高當地居民運動意願，進而培養市民健康的運動習慣。地上 5 層地下 2 層的建築，設施有溫水游泳池、體適能中心、飛輪教室、綜合球場 1 座（包含 1 座籃球場、1 座排球場、6 座羽球場）、桌球室及韻律教室，並結合結合原潭子運動公園的戶外網球場、槌球場、籃球場及兒童遊戲區。

最佳規劃設計類「金質獎」

臺中市長春國民運動中心

——打造優質運動環境的多功能場館

值得稱許之處：長春國民運動中心被定位為「綠空鐵道軸線計畫」及「綠川整治計畫」的交會點，在完工後將結合長春公園周遭環境與景觀，展開綠川水環境改善工程，帶入綠川景觀及綠空鐵道景點，並串連附近的臺中文化創意產業園區、第三市場，不僅活化了整體環境，也為南區帶來新風貌、帶動當地發展並成為新穎地標。



運動中心介紹：長春國民運動中心設置的初衷，在希望打造優質運動環境，提升在地運動風氣。而在基地內原為露天式的長春游泳池，因設備已老舊，也特別規劃將其融入周邊環境。此運動中心是一座結合運動、休閒、娛樂等元素，讓民眾能夠在此休憩、運動的全方位空間，同時也希望藉由運動中心的興建，帶動當地發展機會。

長春國民運動中心包含 2 棟建築物，運動中心設施包括游泳池、體適能中心、韻律教室、羽球場 6 座、桌球室、籃球場 1 座及附屬地下停車場，而為了更符合當地民眾需求，也特地觀察其原有的運動習性，規劃戶外泳道。另一棟則為健身中心，設置在公園土地公廟附近，1 樓可作為民眾聚會空間，2、3 樓則作為體適能健身房、瑜珈韻律教室及盥洗室，讓民眾在運動項目的選項上有更多的選擇。

最佳施工品質類「金質獎」

臺中市自由車場

——國內唯一符合國際標準的比賽場地

值得稱許之處：位於清水區鰲峰山公園內，是全國唯一獲國際 UCI 二級認證殊榮的專業競賽場地，也是國內唯一國際標準木質賽道，除了國內比賽，亦可舉辦國際級賽事。場地全長 333 公尺、寬 7 公尺，直道最平角度 10 度，彎曲道最大傾角 37 度，形成一座「碗形」抗離心力作用的賽道。除了在施工上需要非常精準的技術以外，由於作為選手培訓、比賽場地，此工程在興建前特地與專業自由車手討論使用需求，使該場地設計能讓使用者盡情發揮，獲得自由車界相當程度的認同。

自行車場介紹：臺中市自由車場原為國內唯一符合國際標準的場地，但將近 20 年的使用，使露天木質跑道因長期遭受自然侵襲而不堪使用，因此該工項主要包含木質賽道整修、頂棚、





陳大田局長視察自由車場時也與國手蕭美玉會面。

看台、田場及場館內部整修，為選手打造一個安全的訓練場地，也希望能夠藉由優質運動場的興建，培育出更多優秀選手，也讓民眾更能融入其中，同時帶動自由車運動產業，打造一個更多元的運動城市。

持續精進公共工程興建及規劃 ——金安獎、金質獎選拔及獲獎實績

除了橫掃 2020 國家卓越建設獎以外，作為國家公共工程最高榮譽的金質獎及金安獎，也是各項工程追求的目標，建設局過去也有多項建設獲得金安獎、金質獎的肯定，今年「國道三號烏日交流道聯絡道延伸至芬園段新闢工程延伸段」獲得勞動部第 14 屆優良工程金安獎優等獎，這是臺中市政府首次拿下這項殊榮；而「臺中市潭子國民運動中心興建工程」、「國道三號烏日交流道聯絡道延伸至芬園段新闢工程延伸段」及「龍井區麗水漁港新建跨河橋梁及周邊自行車道串連改善工程」也已報名參與行政院公共工程委員會第 20 屆公共工程金質獎選拔。

勞動部自 96 年辦理的優良工程金安獎，獎勵推動職業安全衛生優良的工程及人員，在工程規劃上需實施風險評估、選用安全工法、規劃安全衛生設施、落實安全衛生管理，並設定完整系統化的職業安全衛生管理機制，期望建立良好的施工安全衛生體系，持續減災、朝零職災方向前進。

「國道三號烏日交流道聯絡道延伸至芬園段新闢工程延伸段」獲得本屆優良工程金安獎優等獎，此工程路線東起溪尾大橋（慶光路），西至省道台 14 線（彰南路），全長 1 公里。完工後可改善烏日區溪尾里的交通便利性，亦提供當地民眾緊急救護、救難、疏散等基本通行需求；同時也均衡地方發展、縮短城鄉差距，提高當地民眾之安全及生活水準。

公共工程品質的提升，帶給民眾更良善的環境，同時提升該城市生活品質，在 110 年，建設局亦有多項重要建設及施政計畫將持續推展，持續邁向「富市臺中 新好建設」的市政目標。



國道三號烏日溪尾大橋延伸段，榮獲勞動部第 14 屆優良工程金安獎優等獎。

建設不打烊

市政建設早點名

類別	工程內容	行政區	最新施工進度
建築工程	大里國民運動中心	大里區	施工進度 100% 完工
	潭子國民運動中心	潭子區	施工進度 92.09%
	臺中綠美圖	西屯區	施工進度 21.75%
	臺中國際會展中心新建工程	西屯區	施工進度 15.87%
	西大墩公園環保節能減碳館暨兒童國民運動中心工程	西屯區	施工進度 14.6%
	臺中市國際壘球運動園區興建工程	外埔區	施工進度 26.66%
公園綠地及園道景觀	綠空廊道 - 鐵路高架化騰空廊帶簡易綠美化工程（第一期北段） 二標：東山路至中山路一段	北屯區	施工進度 100% 完工
	城鎮之心鐵道綠廊潭心計畫工程（第二期）	潭子區 豐原區	第一標施工進度 100% 第二標施工進度 74.83% 完工
	人本道路改善工程（雙十路 - 南京路） - 臺中市綠空鐵道軸線計畫（北段）	東區	施工進度 100% 完工
	臺中之心人行步道及自行車道路網改善工程（育德園道及興進園道段）	北區	施工進度 100% 完工
	梅川園道景觀改善工程	北區	施工進度 18.41%
	大里區公兒 23 共融公園工程	大里區	施工進度 100% 完工
	烏日區溪邊公園工程	烏日區	施工進度 100% 完工
	公 93 水環境教育主題園區計畫工程	南屯區	第一期施工進度 100% 第二期施工進度 49.11% 完工
區段徵收工程	臺中市捷運文心北屯線機廠及車站區段徵收工程第五工區	北屯區	施工進度 74.18%

類別	工程內容	行政區	最新施工進度
重要道路、橋梁	國道三號烏日交流道聯絡道延伸至芬園段新闢工程延伸段（溪尾大橋延伸段）	烏日區	施工進度 92.81%
	臺 74 線大里聯絡道橋下增設平面道路第一期：草堤路（大里溪）- 草溪西路（草湖溪）	大里區	施工進度 50.01%
	五權南一路開闢工程（美村南路至南和一街）	南區	施工進度 65.28%
	北屯區東光路（軍福十九路口）計畫道路開闢工程	北屯區	施工進度 100% 
	霧峰區 94-12M 道路開闢工程	霧峰區	施工進度 100% 
	斗潭路跨越南勢溪橋梁	沙鹿區	施工進度 26.1%
	10-48-4 號（東晉 11 街）計畫道路新闢工程	沙鹿區	施工進度 34.7%
	太平產業園區第二聯絡道路 - 德明路拓寬改善工程	太平區	施工進度 19.79%
	內東路拓寬工程	后里區	施工進度 55.35%
	中央路三段 273 號旁 8 米巷道開闢	龍井區	施工進度 10.21%
	中科西南向聯外道路開闢工程（內政部營建署）	龍井區 西屯區	施工進度 44.64%
	10-26-2 號計畫道路工程	梧棲區	施工進度 59.2%
	10-26-2 號（忠孝路 - 中正路 60 巷）計畫道路工程	梧棲區	施工進度 5.6%
	王田交流道機車道道路改善工程	大肚區 烏日區	施工進度 27.67%
	10-19-3 號（棟榔三街 33 巷）計畫道路開闢工程	清水區	施工進度 11.3%
	15-30-2 號（南華路東西向）銜接計畫道路工程	清水區	施工進度 64.1%
	東區 10M-400 道路開闢工程（銜接臺中糖廠區段徵收工程聯外道路）	東區	施工進度 31.08%
	建成路地下道填平工程	東區	施工進度 89.98%
	圓環北路地下道填平工程	豐原區	施工進度 100% 
	五權路地下道填平工程	西區 南區	施工進度 4.8%

居安行易 完善城市交通路網

北屯區東光路（軍福十九路口）開闢工程、東區東英十七街打通工程

文／游姿穎 圖／建設局、臺中觀光旅遊網

為讓城市生活更便利與安全，建設局持續推動生活圈道路系統建設及道路開闢工程，日前陸續完成北屯區東光路（軍福十九路口）開闢工程、東區東英十七街打通工程，使交通更為順暢，以建構更趨完善的臺中交通路網。

交通問題是當前城市發展重要課題，為健全臺中道路交通系統，以縮短城鄉建設差距、均衡都市發展，讓民眾生活更為便利好行，各項拓寬及打通道路工程刻正緊鑼密鼓進行中。其中近期已完成北屯區東光路（軍福十九路口）開闢工程、東區東英十七街打通工程，暢通交通任督二脈，更可望疏解道路壅塞狀況，提供舒適便利的交通環境。

東光路開闢 松竹車站周邊更順暢

臺中鐵路高架化於 105 年通車，並於 107 年

啟用新設的栗林、頭家厝、松竹、精武、五權等 5 站通勤車站，提供臺中都會區快鐵便捷交通；其中臺鐵松竹站將與臺中捷運綠線松竹站共站，建設局規劃緊臨松竹後站的東光路開闢工程，作為松竹後站聯外道路，並設置車輛迴轉道，串連松竹車站前後站，提供車站周邊往來交通更為便利暢通。

東光路開闢工程總長度為 1,530 公尺，寬度為 30 公尺，總經費為 45 億 9,357 萬元，因開闢工程龐大，採分年分階段執行。目前辦理的第一階段工程為北屯區軍福十九路尾段緊鄰松



東光路（軍福十九路口）連接臺鐵松竹後站 11 月打通。





東光路（軍福十九路口）開闢工程開工動土典禮包括盧市長、建設局陳大田局長及在地議員皆到場參與。

竹站，過去因中間未打通，民眾只能從前站進出，車輛進出動線也不便，因此分段開闢軍福十九路迴轉道後，民眾不只可以直通松竹站，旅客進出也更為方便。

本工程興建長 45 公尺、寬 30 公尺的車輛迴轉道，並增設松竹車站後站階梯，建設局也將協調鐵路局於工程完工後，同步開放松竹後站，讓民眾通勤、接送行車動線順暢便利。

建設局陳大田局長表示，臺鐵松竹與大慶站為臺中地區臺鐵與捷運之南北樞紐，捷運開通後旅客量勢必大幅增加，加上北屯區近年來許多重劃區、區段徵收開發完成，大量人口移入，開放松竹後站是地方上一直期待的事，除能疏解前站尖峰時間人車壅擠狀況，亦能帶動後站發展。

運動與休閒 一日北屯趴趴走

許多喜愛棒球運動的人一定對北屯區內的洲際棒球場再熟悉不過，這座可容納 2 萬人的國際棒球場，是國內首屈一指的比賽場地。看台視野廣闊，周邊腹地廣大，球場上方以棒球縫線為造型的景觀設計，象徵洲際棒球場的地標性，即使不是賽事期間也可以到此地朝聖。而位於洲際棒球場旁的洲際棒球文創園區更是不容錯過的景點。

洲際棒球文創園區結合宴展中心、臺中棒球故事館、棒球商品專賣店、咖啡館及假日市集等多元休閒場域，讓參觀的民眾深刻感受到運動的熱情、文創氛圍與品味生活。無論來此看球賽、用餐，或是漫步其間，都可以花一個下午的時間悠閒走逛，而場內深具特色的建築造型

與自然景觀，也很適合拍照打卡留念。

來到北屯當然別忘了要到風光自然明媚的大坑走走，尤其不能錯過在地小吃東東芋圓。位於大坑圓環旁的人氣甜品店，採用大甲芋頭、大肚山紅蕃薯製作餡料，芋圓手作現煮，一口咬下Q彈美味。當然來到大坑也可以騎乘鐵馬來趟自在逍遙遊，欣賞大坑風景區景色，夕陽西下回程時，記得到大坑粉紅情人橋欣賞造型吸睛又充滿浪漫風情的夜色。

東英十七街打通 提升生活與用路品質

為健全東區及太平區交通路網，建設局規劃打通東區東英十七街及太平區中山路四段55巷，將原本僅6公尺的單向道路拓寬至12公尺，同時改善周邊人行道並設置無障礙斜坡道，提供民眾更安全、便捷的用路環境。



東區東英十七街貫通東英路、十甲東路等第九期重劃區內重要道路，與該路段垂直銜接的太平區中山路四段55巷，因為巷口狹窄問題，長期無法會車僅能單向前往臺74線快速道路，民眾往來須繞道而行，相當不便。又加上既有路口狹窄、無交通號誌輔助導致視線死角，不僅容易造成交通意外危險，亦會阻礙地方發展。

在建設局與當地里民溝通協調下，今年6月東英十七街打通工程正式動工，首先打除中央分隔島，再者進行優化人行道、建置無障礙坡道設施，並設置交通號誌，解決路口狹窄、無交通號誌輔助所產生的視線死角問題。而東英十七街與中山路四段55巷路口拓寬後可連接西側9期重劃區、南側臺74線快速公路、東側樹孝商圈，串連城鄉間之區域路網，完善整體交通規劃，帶動區域發展，提升環境及生活品質。



建設局打通東區東英十七街及太平區中山路四段55巷，提供民眾更安全、便捷的用路環境（左圖為施工情形、右圖為完工後）。



臺中帝國糖廠於 108 年重新開放，化身為文化展演、主題餐廳和職人工作坊等。

東區漫遊 領略人文歷史風情

隨著東區的交通日趨便利、發展日益蓬勃，周邊觀光景點也越來越豐富，像是帝國製糖廠、東光園道等特色景點，是假日休閒的好去處。

帝國製糖廠臺中營業所興建於民國 24 年，前身為日本帝國製糖株式會社之臺中工場營業空間，這座歷史建築在 108 年重新開放，化身為文化展演、主題餐廳、職人工作坊等，戶外的湧泉公園星泉湖湖畔美景常吸引許多鳥類、昆蟲停駐，是城市中難得一處生態綠地。

鄰近的東光園道規劃為 3,400 公尺的自行車道，此段路線是從太原車站出發，沿著鐵道，轉入旱溪老街區，也可順遊被譽為四大媽祖廟之一的樂成宮。東光園道擁有四季翠綠的小葉橄欖，樹蔭覆蓋面積廣，騎乘自行車或散步其中舒適又愜意。

來到東區也別忘了到建國市場走走。建國市場是臺中市最具代表性的傳統市場，也是全國最大的公有市場，105 年改建後的市場外觀結合在地文化，以日治時期街屋為建築意象，並參考巴洛克及文藝復興時期風格設計而成。市場內部乾淨明亮，富有人情味的攤販與大麵羹、乾麵、米糕等庶民傳統小吃，編織成最美好的在地風景。📍



東光園道有長達 3,400 公尺的自行車道，騎乘自行車或散步其中舒適又愜意。

烏日區溪邊公園正式啟用

全齡友善 共「榕」森林新亮點

烏日區又有一處適合全家大小的休憩新據點了！烏日區溪邊公園，以基地內既有的大榕樹做為主要視覺意象，並導入臺中美樂地計畫，營造與自然呼應、共融友善的全齡休閒場域。

文／游姿穎 圖／建設局



建設局推動臺中美樂地計畫，主打「陽光公廁」及「共融公園」兩大重點，其中「共融」是要將公園塑造為「通用、友善、安全」的共融環境，透過以人為中心的概念，達到老少共融、無礙友善的公園環境，同時打造生態及永續的綠地，讓公園不僅機能健全，更為城市增添綠意。

位於烏日區新興路 13 巷與五光路 1000 巷口，占地面積約 1,740 平方公尺的閒置空間，在建設局團隊與地方鄰里的共同努力下，規劃設計「烏日區溪邊公園」，並於今年 10 月正式完工。公園保留原本座落在基地內的大榕樹，並成為公園的重要意象，讓共融遊樂場內加入榕樹葉脈及果實的線條，休憩空間也刻意仿製老榕樹的綠蔭感，打造遊玩安全、有趣又舒適的公園環境。

豐富多元又有趣 大人小孩皆可同樂

公園內的整體配置有「榕樹林蔭區」、「樂齡體健區」、「探險森林區」等區域，提供小孩、成人到高齡長者都能安心使用的休閒空間。

「探險森林區」主要規劃為兒童遊樂場，保留寬闊的場地，小朋友可以盡情地奔跑，中間區域更利用大地色系的地墊，以榕樹葉的造型，在視覺上圍塑出空間，小朋友自由自在的跑跳，更放心的遊玩。而特色共融式遊具，如輪椅盪鞦韆、鳥巢盪鞦韆、複合式攀爬遊具也能訓練肌耐力、肢體協調、空間感、平衡感以及視覺距離，提升運動感知能力。

獨立設置的「樂齡體健區」，提供民眾舒展肢體、運動關節的健身空間，設有輪椅可使用的坐推器，讓空間更落實通用設計。體健設施採原色、綠色及灰色系，呼應榕樹的自然色調。



溪邊公園全區規劃無障礙動線，也以通用設計思考，符合無障礙環境需求。

以人為本 通用、友善又安全

無障礙空間的推動也是臺中美樂地計畫的主要目標之一。溪邊公園全區規劃無障礙動線，針對視覺不便者，利用適當的對比色、鋪面材質變化等區別空間。像是入口廣場退縮的臨停空間及車阻，利用緩坡、無縫的邊界設計，提供上下車的安全環境；公園全區路徑、寬度及坡度，也以通用設計思考，符合無障礙環境需求；公園內透水連鎖磚與其他鋪面交接處齊平，避免高低落差，保障民眾安全。

開闊的樹蔭，是視覺焦點，也是空間地標。公園與大榕樹共生共榮，讓入口意象自然呈現，透過榕樹串接整座公園，塑造綠意盎然的公園景觀。老榕樹同時也是地方民眾的精神記憶，在樹下休憩納涼的畫面延續至今，因此在樹下也提供休憩座椅給民眾乘涼，更在座椅中間拓

開了一個空間，讓輪椅使用者可以更方便的融入，照護動線也更為便利。

悠閒慢活 體驗一日烏日風情

烏日區位於擁有火車站、臺中高鐵站與臺中捷運三鐵共構的便利區位，擁有優美的自然風景與豐富的美食小吃，很適合相偕三五好友或是親子同遊。

知高圳是南屯、烏日、大肚三地農田的重要灌溉水源，沿著水圳以枕木鋪設修建的知高圳步道，步道入口至頂峰高低落差僅約 80 公尺，平整輕鬆好走，樹林盤踞於水圳兩旁，林蔭扶疏，水圳步道古樸優美，可邊散步邊聆聽引水道的潺潺流水聲放鬆身心，路程後面有一段較陡的好漢坡，一路前行可登頂到學田山，將臺中美景盡收眼底。

玩累逛累了，烏日也有許多美食可以大快朵頤。位於臺中高鐵站附近的張家晉牛雜，就是在地人推薦的熱門牛肉料理，紅燒牛肉麵湯頭濃郁，牛肉軟嫩有嚼勁滷得十分入味，當然也不能錯過招牌牛雜湯，藥膳湯頭濃郁甘甜，無腥味的牛雜沾上店家特製的辣醬，一口接一口地有夠涮嘴。

而烏日火車站周邊也有各式美味小吃，像是老字號的元波肉圓，餡料用前腿豬肉、香菇、竹筍等調味出扎實香甜口感，而加了梅汁的醬料，鹹甜酸香非常特別，值得前來品嚐。而巷弄裡的宮太鮮小籠湯包，也是必訪的口袋名

單，小小的攤車只賣一種品項，現包現蒸，還撒上滿滿蔥花，一口咬下肉香湯汁四溢，難怪大排長龍，是不可錯過的排隊小吃。



沿著知高圳步道一路前行可登頂到學田山，將臺中美景盡收眼底。



公墓轉型綠美化 變身城市新綠意

神岡新興公園、烏日東園稻田森林公園

文／林怡慧 圖／建設局



Melody Park

因應現代殯葬習俗轉變，國人火葬觀念普及，多元環保葬法也逐漸增加，建設局將公墓遷葬後的公有土地重新定位，推動「公墓轉型綠美化」，變身城市新綠意。神岡第四公墓轉型綠美化已於今年9月竣工，土地活化後的綠地命名為「新興公園」。烏日區第四公墓轉型為「烏日東園稻田森林公園」，預計於110年4月完工。建設局積極讓墓地轉型成為市民喜歡聚集的美樂地。

公墓
轉型

神岡第四公墓轉型綠美化公園。



右圖 盧市長、陳大田局長與當地民意代表於東園稻田森林公園開工祈福典禮合影

下圖 神岡新興公園，可愛的小雞圖案造型設計融入其中。



以最經濟的方式提升都市綠覆率

都市中的綠地對人類有很多好處，可隔絕噪音、改善空氣品質、調節氣溫使城市變得涼爽、提供市民在此從事休閒運動與社交活動的場域，也相當有益心理健康。一座宜居城市也必須永續經營公園綠地，與自然生態共存，讓生活在都市叢林中的民眾能享有一處放鬆身心的綠意空間。

因現代殯葬習俗與行為隨時代不斷演變，許多公墓土地不再具有過往功能，於是建設局與民政局共同推動「公墓轉型綠美化」計畫，在公墓遷葬完成後配合地方需求讓土地活化，提供居民更優質的居住環境。作法是先由民政局辦理公墓查估、遷葬、廢棄物清理及初步整地，並點交土地

予建設局，再由建設局運用景觀設計，以綠美化方式將原有公墓土地生態化，朝全面植樹綠化，轉型為可供民眾遊憩的公園綠地。

公墓轉型綠美化是取得公園用地最經濟的方式，因為公墓大多屬於公有土地，不需辦理土地徵收，減少公園土地購置預算，以較低成本增加每人平均享有綠地面積，讓土地資源有效利用。108 年臺中市的人均綠地為 9.5 平方公尺，透過新闢公園、公墓轉型綠美化等計畫，可增加綠覆率、提升臺中市的人均綠地，讓市民擁有更多綠地空間。

神岡第四公墓成功轉型神岡新興公園

建設局 109 年辦理神岡第四公墓、烏日第四公墓等兩處綠美化工程，完成後可增加 2 萬 8,414 平方公尺的綠地休憩空間。

神岡第四公墓今年 4 月進行綠美化工程，工程面積為 8,875 平方公尺，已於 9 月竣工，土地活化後的綠地命名為「新興公園」。除了規劃一般公園基礎設施如排水、步道、照明、景觀植栽及噴灌系統，也串連神農蛋、黑葉荔枝等在地特色，將可愛的小雞圖案造型設計帶到體健設施區，並設置入口廣場、山丘意象區、原生地景區、陽光草坪區及景觀植栽意象區等休憩設施，打造在地印象。整個園區也增加喬木約 145 株、灌木約 2,567 株，並鋪設 6,268 平方公尺的草皮，讓整體景觀銜接周邊工業、農業及住宅區，提供民眾更佳的居住環境。

烏日東園稻田森林公園 力拚明年 4 月完工

烏日區第四公墓土地總面積約 1 萬 9,539 平方公尺，建設局在狹長的公墓基地上進行綠化作業，已於今年 7 月開工，預計於 110 年 4 月完工。綠美化後的烏日區第四公墓有個很有意思的名字「東園稻田森林公園」，「東園」取名來自在地里名，「稻田」的命名則來自地景。從空拍的角度俯瞰這片區域，在一片金色稻浪裡，想像將有一條綠意橫過，就像是稻田裡的森林般的意境，因此命名東園稻田森林公園。未來將規劃貫通全公園的步道，3 處入口廣場及 1 處集會廣場，搭配運動伸展區、地景意象、乾式景觀池與密林植生區，讓墓地轉型成為市民喜歡聚集的美樂地。

為解決因都市快速擴張所引起的熱島效應等都市環境問題，建設局透過都市規劃找出綠帶，也積極推動「都市退燒－全民植樹行動計畫」，擬定「種樹引風」、「種樹增綠」、「營造友善樹木城市」及「引進民間資源」4 大目標，期望達成種樹減碳、降低空汙威脅、美化市容等效益，進而建構城市緩衝綠帶、提升生物多樣性

及擁有更多綠地，使臺中成為一個綠意盎然、綠樹成蔭兼具美化環境及節能減碳功效之宜居城市。建設局也將持續辦理公墓轉型綠美化工程，讓景象翻新，提供市民更優質的生活空間與居住環境。



東園稻田森林公園預定於 110 年 4 月完工。



東園稻田森林公園是一片金色稻浪裡的一條綠意。



公墓轉型綠美化建設地圖。

梅川園道景觀改善工程

梅川園道再進化
花之道概念的城市綠帶

文／林怡慧 圖／建設局、臺中觀光旅遊網

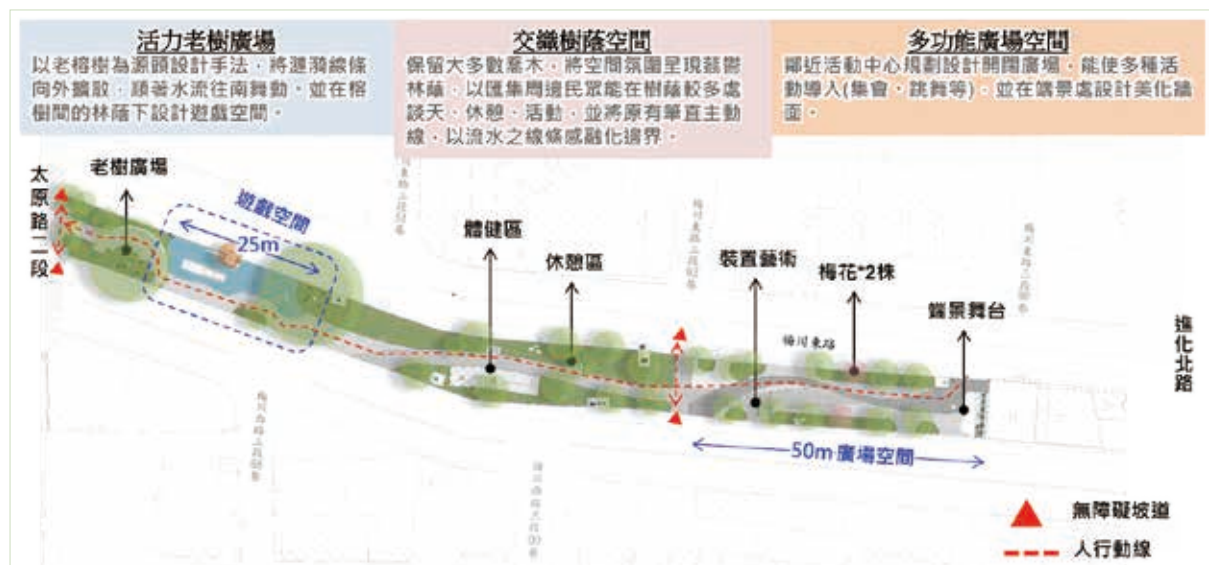


臺中市有完善的綠園道系統，這些都市裡的綠帶不僅是居民日常休閒場所，也具備多樣生態功能。梅川是臺中市河道斷面最小的河流，而綠園道段係河道上加蓋而成，提供大眾良好的休閒環境。梅川園道景觀改善工程為進行園道段之景觀改善，考量園道興建完成迄今已 30 多年，許多設施及環境已老舊急需改善，且為了讓梅川沿線人行動線接續順暢，打造不一樣的都市綠帶景觀，提供市民完整的休閒場域，讓梅川園道進化成舒適且安全的使用空間。

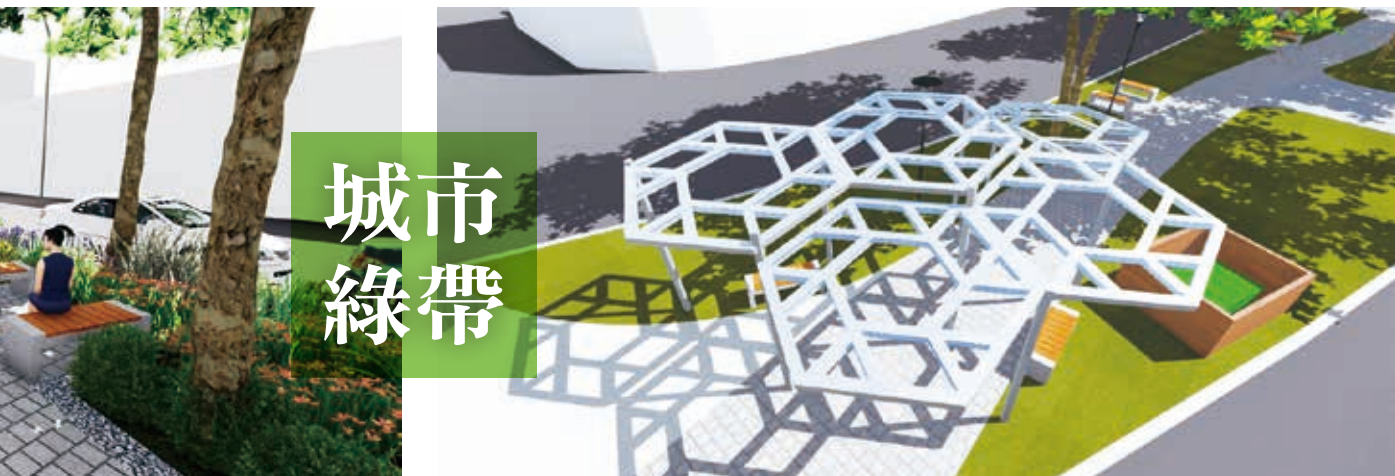
將花之道自然花園概念帶入梅川園道

梅川河段北起北屯區松竹路與九甲巷交界處，南至西區柳川西路二段，總長約 7 公里。盤點

梅川園道景觀改善工程中太原路至進化北路的基地現況，發現有斜坡道不符合無障礙設計、設施沒有一致性且缺乏修繕、鋪面因樹木浮根



梅川園道（太原路至進化北路段）整體分區設計。



城市綠帶

左圖 改善後的梅川園道有蓊鬱林蔭，搭配座椅設施，讓民眾在樹蔭下休憩。
右圖 簡約的裝置藝術，為梅川園道帶來全新的風格。

造成凹凸不平，動線缺乏停留休憩點，以及鄰近進化北路的廣場空間氛圍不明確等問題。

為使行人在空間的使用上感到舒適安全，將花之道自然花園概念帶入梅川園道，導入具當地特色多年生花卉、多種類不同月份盛開之香花、香草植物，並配合太原路至進化北路之間各分區設計構想進行配置，使花之道計畫能順應各式環境，發展不同景觀風貌。例如靠近太原路二段的老樹廣場，以老榕樹為源頭設計手法，將漣漪狀的線條向外擴散，順著水流往南流動，搭配白鶴芋、美女櫻等花卉植栽，增加感官體驗，並在榕樹間的林蔭下設置體健設施及兒童遊具，提供長者及孩童遊憩空間。

梅川園道沿線以喬木配合灌木的形式來做植栽帶的串連，景觀改善後的梅川園道有蓊鬱林蔭，搭配座椅設施，讓民眾可以在樹蔭下談天、休憩。而在靠近進化北路的活動中心旁則規劃多功能廣場空間，設置日式風格的觀景舞臺，民眾可以在此進行集會、跳舞等各種休閒活動。

提供舒適良好的綠園道景觀與生活環境

梅川園道屬於都市型綠帶，周邊多為住宅區，

生活步調悠閒。因為梅川園道已建置至少 30 餘年，且行經多個區域，過去規劃設計、植栽景觀未能一致，加上鋪面有被樹木浮根破壞等問題，因此建設局推動臺中綠園道景觀改善計畫。除了全線規劃無障礙專用人行道空間的整合與串連，也在沿線調查適合作為停留休憩空間的地方，創造屬於鄰里使用的小據點，鋪面也以提升水分緩衝能力、降低暴雨沖擊為規劃構想，完成修繕及植栽補植、綠美化等景觀改善工程，讓市民擁有完善的休憩設施、安全且平整的廣場空間，將梅川園道變身為更舒適的綠色環境。

梅川園道（太原路至進化北路段）景觀改善工程，將配合「花之道」政策推動，預計 110 年第一季完工，提供舒適安全的道路景觀與人行環境，提高梅川園道的綠美化品質。

騎乘自行車賞玩梅川園道

梅川園道的美，讓我們騎乘自行車來體驗。先在梅川園道的 iBike 站點租借一輛自行車，沿著梅川園道接續育德園道往國立自然科學博物館騎行。兩側以住宅區為主的道路寧靜不吵雜，騎乘途中想休息一會兒，也可以在綠園道的林

蔭裡找個停歇點，享受城市裡的綠意及微風。

騎行約 10 分鐘，即可抵達位在臺中市北區的科博館，這是我國設立的第一座科學博物館，也是一處可以實地動手操作學習的知識殿堂。科博館旁的植物園，不僅有超過 800 種植栽，還有臺灣最大的熱帶雨林溫室，也值得一探。補充完腦袋知識，騎車續往勤美綠園道前進

吧！在這棟臺灣第一座大型植生牆的購物商場裡逛逛，裡頭有各式主題餐廳、生活精品、服飾配件，滿足你喜歡創意時尚的購物需求。吃飽喝足，不妨前往臺中市民廣場的大草地散步走走，週末假日周邊還有文創市集，是休閒的好去處。🚲

臺中 北區 梅川園道

玩一波

- 梅川園道 ibike 站：北區梅川東路三段 124 號
- 國立自然科學博物館：北區館前路 1 號
- 國立自然科學博物館植物園：北區館前路 1 號
- 勤美誠品綠園道：西區公益路 68 號

逛起來



百年漁港風華再現 麗水漁港成休憩新熱點

龍井區麗水漁港新建跨河橋梁及
周邊自行車道串連改善工程



文／蔡佩吟 圖／建設局、臺中觀光旅遊網



漁港
風華

為振興龍井區麗水漁港觀光休閒產業，臺中市政府建設局規劃整修附近海巡管制站，設置景觀平台、廢棄碉堡改造設置賞鳥專區，打造海港觀光秘境，也期望藉此促進地方繁榮。

麗水漁港 百年軌跡沉浸其中

麗水漁港早期是中部僅次於鹿港的重要港口，由於緊鄰大肚溪出海口，成為水量豐富的天然河港，也帶來豐富資源。時至今日，在潮汐區可看到招潮蟹，而在堤岸內則為野鳥保護區。

這座具有百年歷史軌跡的漁港，因為生態環境改變，少了來往捕魚的船隻，人群不再、漁港

更加沒落，剩下的只是寥寥無幾的膠筏，在海面上載浮載沉。

為了延續這座具有時代印記的漁港，建設局將廢棄的海巡崗哨、堤岸上的觀景平台整建成具地中海希臘式的建築，輔以拱門、扇窗、鈴鐺擺鐘以及愛心欄杆設計，以藍白色調風格營造出獨特的異國情調，在古樸的漁村形成強烈對比卻又和諧共融的景色，也讓民眾在如今的後疫情階段可以稍稍享受偽出國的樂趣。

景觀改善 老漁港變身小希臘風情

來到麗水漁港，沿著彩繪堤防往前走，看到的是藍白色系的海巡署麗水漁港安檢所，再來就是去年2月甫完工、改建後的嶄新麗水漁港。

堤防上一整排榕樹，因為海風長期吹襲，而形成「折腰」的特殊姿態，為路經此地的民眾遮陽，得到了「鞠躬樹」的有趣名字。視線往岸邊望去，飄盪著不少小型竹筏，是當地特色，也是少數保留下來的過往。一路走來，看到的不只是一處網美打卡熱點，而是滿載的用心串連起的歷史軌跡與自然景觀。

繼續行走，踏進地中海式的氛圍，雙心護欄帶來的浪漫風情，吸引不少情侶前來；新奇友善的環境，也是親子出遊的好去處，在這個自然、人文、異國美景兼具的地方，必會讓來此遊玩的民眾快門按不停。

除了希臘式特色建築，麗水漁港結合周邊原有地貌、景觀，形成獨樹一格的場域，讓民眾可以在這個自然景觀豐富、歷史情感豐碩的場域愜意放鬆身心。

悠活漫遊 自行車道與排水橋梁

去年改建完工的麗水漁港重拾繁盛光景，在今年建設局更乘勝追擊，延伸自行車道並新設跨越排水橋梁，工程已於9月完工。自行車道東自龍井區和大肚區交接處，西至臺中火力發電廠附近，民眾可以選擇騎乘自行車前往，在享受運動的過程中更添樂趣。而此處自行車道平坦、寬敞，讓經驗老到的自行車愛好者都讚不絕口。

順著車道前行，有許多景點可以停下腳步慢慢暢遊，像是彩虹廊道、西瓜皮座位區，都是民眾爭相拍照打卡的新地標，其他如河濱壘球場、自行車道觀景平台、槌球場、河濱公園、觀夕陽賞鳥平台、福順宮等，都待民眾親身前往體驗一番。這裡同時也是「大肚溪口賞鳥保護區」，是臺灣中部地區最大的水鳥棲息地，寬近5公里潮間帶平坦遼闊，成為中部地區賞鳥最佳勝地，每年10月至隔年的5月是賞鳥旺季。

看海、賞鳥、觀夕陽，成了麗水漁港附近自行車道的三大特點，豐富的自然美景可與高美濕地相媲美，兩處景點一南一北相映成趣。曾經昌盛的麗水漁港，雖歷經乏人問津的沒落，但

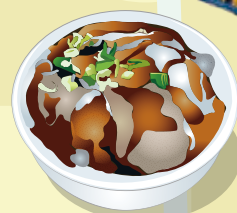


建設局辦理麗水漁港自行車道串連工程，並新設跨越排水橋梁，已於今年9月完工。

在建設局及市府相關單位的努力下，用和以往截然不同，卻保有舊有痕跡的面貌吸引人潮回流，在時間的推展下，寫下嶄新的一頁。

在龍井麗水漁港附近，有一家沒看板、無菜單的餐廳－「麗水 22 號」，此餐廳採預約制，需要提前一天預約。料理皆由主廚依當日菜色搭配，主廚的座右銘為「面對料理，一份用心一份感動」，每道佳餚皆用分享給親友的心情製作。開店的初衷即為希望可以打造一個舒適溫馨的所在，讓來到這裡的客人都像回到家一樣，也能從料理中感受到主廚的用心。

另外位在中央路一段 219 號的「三德肉圓」，則是會出現在臺中美食版的傳統小吃，在小吃店林立的中央路，一間鐵皮屋加上退色的招牌，是當地人認證 CP 值超高的一間店，份量大到佔據整個碗的肉圓淋上白甜醬與紅辣醬，配上一碗內餡飽滿的餛飩湯，只要銅板價就能獲得滿滿的飽足感。



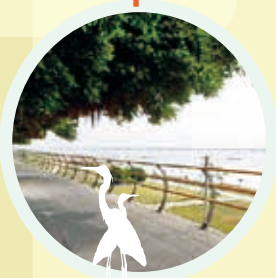
三德肉圓

臺中 龍井區 大肚區

- 麗水驛站：龍井區三港路 65 號
- 大肚溪口賞鳥：大肚區大肚溪口
- 麗水 22 號食堂：龍井區水裡港巷 22 號
- 三德肉圓：龍井區中央路一段 219 號



麗水 22



大肚溪口
賞鳥



麗水驛站



麗水漁港

玩一波

逛起來

中央路一段

臨東港路二段

龍港路

西部濱海快速公路

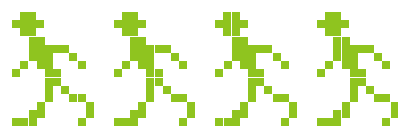
三港路



map

人本通行優先

臺灣大道行人空間大改善



臺中地處臺灣中心地帶，市政團隊重視文化藝術與建築美學，漸漸將臺中打造成一個具有國際觀及高度美學的城市。身為臺中市主要幹道的臺灣大道更是見證了其完整發展，在如今越來越具現代化的道路上，存在許多居民的記憶，在空間上也留下許多歷史發展的痕跡。

因部分設施老舊或不符合現代使用習慣，建設局針對臺灣大道部分地下道及沿線公共通行空間進行改造，五權人行地下道及忠明南路口與公益民權路口皆於9月施工完成，為民眾帶來更安全及便利的用路環境。

文／蔡佩吟 圖／建設局

封存通行率低的五權人行地下道 有效增進行人用路環境安全

臺灣大道是臺中市的主要幹道，更是一條掌握臺中經濟動脈的道路，由原「中正路、中港路、中棲路」三條幹道整併而成，共分為十段，為臺灣目前分最多段的道路之一。

位於臺灣大道一段與五權路口之人行地下道，早期作為聯繫道路兩側的重要通道及防空避難的功能。然而如今已無地下通行與防空避難之需求，更因使用人數稀少導致遊民聚集，衍伸許多社會問題。另因地下道出入口階梯式的設計不利行動不便人士及高齡者使用，以及出入口佔據人行道通行空間，影響景觀及行人通行動線，因此建設局在評估後進行出入口封存改建計畫。

此計畫包括將通行率低的五權地下道封存、將影響視線之地下道結構物及分隔島植栽移除、整合地下道封存後周邊人行道環境景觀、改善該路口無障礙設施、增加交通人行庇護島與行穿線等交通設施，並配合無障礙斜坡道位置設置。另為解決用路人於施工期間因人行地下道



施工人員正在進行臺灣大道與忠明路的改善工程。

封閉，而無法從人行地下道通過路口的問題，此工程將行進路線改為繞道至騎樓改道至下一路口通行，將工程帶給民眾的不便降至最低。

在改善工程完成後，可有效增進行人用路安全，上部景觀及下部結構的改建能使用路人在行進間更加便利，將原本影響視線的地上的物移除並整合周遭景觀可增進市容美化，串連五權路及臺灣大道人行通行環境，也讓原有空間不再成為治安死角，而用路人行經此路口不必再經由地下道通行，可藉由號誌、行穿線、無障礙坡道之引導直接穿越路口，預計將帶給女性、高齡、兒童、行動不便者等族群更明亮友善的無障礙通行環境。

改善臺灣大道沿線公共通行空間 給用路人一個健全、便利的無障礙環境

作為早期臺中主要發展區域的臺灣大道，因為發展得早，沿線各路口部分人行道設施在外觀及建設方式上顯得老舊，加上無障礙設施不足，造成用路人行經路口通行時的不便。

因此，建設局規劃透過改善臺灣大道沿線各重要路口無障礙通行系統，加上串連沿線優化專用道公車系統、學校、百貨商圈，建立都市無障礙通行系統之節點，並以忠明南路口與公益民權路口為設計主軸。

忠明地下道位於臺灣大道與忠明南路口，共 8



封存臺灣大道的五權人行地下道，為行人帶來更安全便利的用路環境。

處出入口，鄰近有忠明國小、商辦大樓、優化專用道公車系統等，因當地用路族群為學生、親子、通勤族等，因此保留地下道原有通行功能，改建項目包括以人行道透水鋪面改善、景觀綠美化、無障礙斜坡道增設、檢討用路人通行空間遷移相關設施，並調整現有標線、無障礙斜坡道與交通庇護島之相對位置，打造一個更健全、便利的無障礙環境。在施工期間封閉忠明國小校門口南門，讓師生自非施工範圍之北門通行，以維護師生通行安全。

公益民權路口地下道設施使用情況尚可，因此將設施進行保留，改建設計以人行道透水鋪面

改善、無障礙斜坡道增設、檢討用路人通行空間為主。此工程在施工過程因需封閉人行道施工，為降低用路人不便，將行經路線改自騎樓及臨時便道通行。

臺灣大道忠明南路口與公益民權路口改善工程在完工後能增進用路人安全通行環境、串連都市主要路口無障礙系統、健全無障礙通路之便利性、增進市容及景觀美化。此工程能為當地帶來舒適的視覺環境，亦可增加整體之景觀市容、改善街口路面品質及周邊人行道無障礙空間，提升民眾與觀光客之觀感等，對民眾帶來更友善的用路環境。

來一趟臺灣大道美食之旅

臺灣大道附近美食眾多，例如位在五權路巷弄的「小漁兒燒酒雞」，是間以雞肉為主的鍋物料理及平價熱炒，每桌以快速爐現場烹煮，提供多樣湯頭，不同口味帶來不同暖心感受，可以自行選擇湯頭、蔬菜、配料，也可挑選蔬菜以熱炒方式料理。而位於臺灣大道二段上的赤鬼炙燒牛排，套餐份量多又美味，是家 CP 值很高的牛排餐館，也因此人潮總是絡繹不絕，加上店內裝潢相當有質感，除了家庭聚餐外，情侶約會也是不錯的選擇。



冬天來碗燒燙燙的小漁兒燒酒雞，暖心又暖胃。



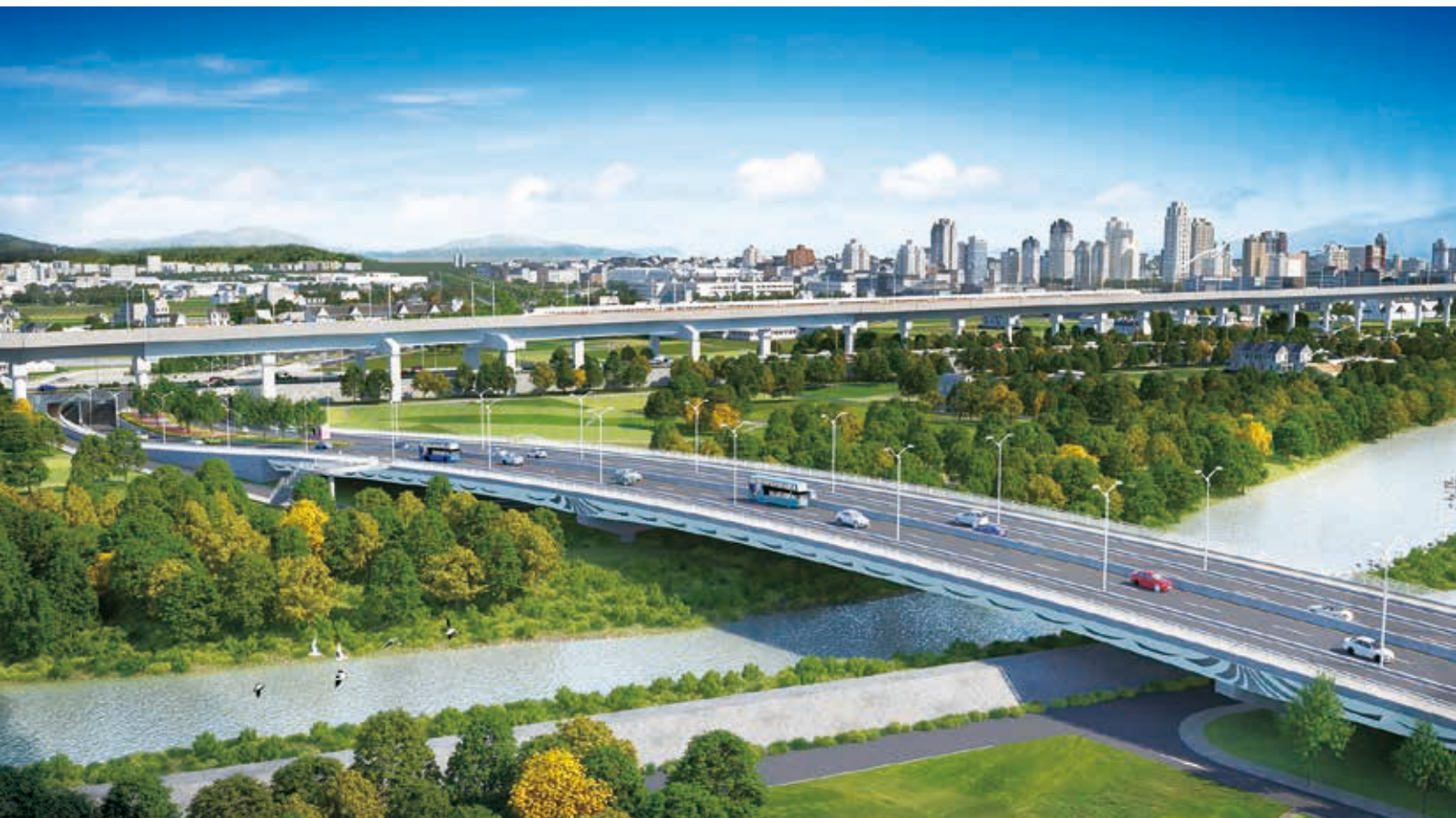
位於臺灣大道二段上的赤鬼炙燒牛排，份量足又美味。



加速建構生活圈道路系統

完善大臺中路網

文／蔡佩吟 圖／建設局



未來市政路延伸開闢工程完工後，將可健全周邊交通路網，改善東西向交通。

為建構完善路網，提升交通使用率，落實完整都市計畫路網系統，建設局積極爭取生活圈道路交通系統建設計畫補助。其中包括打通都市瓶頸路段、開闢具重要交通運輸串連功能、暢通道路最後一哩，並加強多元功能性與建構都市防災安全道路系統，用以提升道路服務水準，促進區域間之交通便利性。

緊鑼密鼓施工 提升各地交通網絡並加速當地區域發展

為建立完善道路系統，建設局配合中央推動「國道4號臺中環線豐原潭子段」、「國道1號臺中路段增設系統交流道銜接台74線交通改善工程」建置，用以提升國道路網效能，改善交流道交通瓶頸問題。也積極規劃「北屯區東光路開闢工程（松竹路一段至東光路892巷）」、「華南路延伸工程



台 74 線大里聯絡道路高架橋下新闢平面道路完工後，提供中山路（AI-005）延伸銜接以及草湖匝道使用，將提升交通網絡及加速區域發展。

（遊園路至向上路）」、「市政路延伸開闢工程」。為考量城鄉區域平衡，北臺中規劃推動大甲區溫寮溪旁（甲后路至經國路）聯絡道路新闢工程、南臺中部分推動太平區市民大道第二期、第三期道路開闢工程等生活圈道路系統。另有中彰跨域治理之重要聯絡橋梁「臺中大肚—彰化和美跨河橋梁」，以及山城重大交通建設東勢豐原生活圈快速道路等工程待規劃審查。以下就近期進行之工程詳加介紹。

神岡區大豐路四段過去開闢時因古蹟範圍限制，在筱雲山莊東側路段形成一處大彎道，成為交通瓶頸。在追求行車安全與古蹟維護的平衡點之下，建設局於 108 年 8 月開闢大豐路四段 - 主 2 號 15M 都市計畫道路來疏解此狀況，並配置雙向各 1 單車道，車道寬 3.5 公尺。建設局更與臺中農田水利會協商，移除計畫道路途經的灌溉水門，改設置箱涵，透過截彎取直暢通車流、提升行車安全，並於今年 9 月完工。

大里區草湖地區聯外道路（含 AI-005 延伸）新闢工程，因應附近交通量遽增，將大里草湖地區原都市計畫中山路（AI-005）延伸至台 74 線橋下平面道路，將提升交通網絡及加速區域發展。工程於今年 6 月開工，以永續、環保為考量，運用瀝青刨除再生材料、節能低瓦數 LED 燈；配合雙側人行道、無障礙坡道及植栽景觀設計，提升行人友善通行環境，預計在 110 年 12 月完工。

龍井區中科西南向聯外道路開闢工程，由臺灣大道與特五號道路交叉處中興路起向東延伸至西屯路三段與都會園路交叉口止。工程於 108 年 9 月開工，配置 LED 照明及生態滯洪池等綠色設施；配合人本道路政策，配置人行與自行車共用道；利用原有喬木移植並加強植生，形成生態景觀綠園道。預計 111 年 3 月完工，完工後將使周邊交通路網聯繫更緊密、降低與鄰近區域交通之負荷。

后里區內東路拓寬工程位於后里區廣福里后里花博森林公園東側，將既有道路延續北側拓寬 12 公尺，將有效疏解周遭道路之交通負荷。工程於 109 年 7 月開工，考量環境安全與永續使用，施工工法將採順應地形、地勢及土方之方式，以降低環境衝擊。道路完工後有助於串連內東路廣成巷鄰近



住戶通行至內東路交通路網，可促進土地利用、提升居民出入之便利性，預計於 110 年 6 月完工。

積極主動規劃 強化行車安全及交通順暢

為有效加強工業區一路及安和路聯繫功能，紓緩臺灣大道、朝馬路交通負荷，提升學童用路安全，建設局持續推動市政路延伸開闢工程。此計畫採「整體規劃、分段開闢」方式，將全長 1.95 公里的市政路開闢工程分為安和路以西至工業區一路與安和路以東至環中路兩部分，將先行施作安和路以西路段，預計 110 年開工，112 年底完工；安和路以東路段預計 111 年底開工，113 年底完工。完工後將可健全周邊交通路網，改善東西向交通。

另外為解決山城地區交通上的不便，攸關山城發展的重大建設—東豐快速道路，環評案前經最高行政法院於 107 年 12 月宣判撤銷，被迫停工，盧市長上任後立刻承擔責任，迅行依法重啟環評，期勉建設局須更詳加審慎評估，緊縮各種可能的影響層面，以加速東豐快速道路的建設，完成山城鄉親長期以來的期待。建設局陳大田局長強調盧市長為給山城居民一條安全回家的便捷道路，指示建設局在兼顧環境保護的前提下，加速完成「生命救援線」，儘快

復工、動工。歷時多年開工、停工、復工，倍受山城居民期盼多年的東豐快速道路，於今年 10 月底進入第二階段環境影響評估專案小組初審，陳大田局長親自率隊前往向委員會說明，全力爭取委員及民眾的認同與支持，希望儘速通過環評大會審查，定線後將同步辦理用地取得、工程設計及施工前置作業等，目標於 111 年恢復施工，全案期能在 115 年竣工。

國道 3 號大甲交流道為外縣市進入大甲區的主要道路，然而甲后路平時匯集主次幹線導致車流繁忙，加上外環道車輛匯入，導致甲后路經常嚴重塞車。為解決甲后路交通壅塞問題，建設局規劃興建溫寮溪旁（甲后路至經國路）聯絡道路工程，預計將在今年底取得大甲區都市計畫區內土地，辦理工程發包，於 110 年辦理工程開工，分兩階段施工，並持續辦理外埔區非都市計畫土地範圍用地取得作業，預計 110 年底完成全線用地取得，工程預計 112 年 6 月完工。

為了在未來能繼續朝區域平衡方向建設，使各區域聯繫更加緊密，進而吸引觀光客前來、帶動整體商機、提升臺中全面性的發展，建設局的道路開闢工程持續進行，後續也將繼續整合交通需求，努力爭取相關補助，建構更加完善的大臺中道路網絡。



左圖 神岡區大豐路四段（主 2 號 15M）都市計畫道路工程，透過截彎取直暢通車流、提升行車安全。



右圖 倍受山城居民期盼多年的東豐快速道路，期能於 115 年竣工。



文／林怡慧
圖／建設局

持續推動共融公園改善與陽光公廁 美樂地計畫遍地開花



太平坪林森林公園設有「長頸鹿造型汲水器」、「水畫牆」等各項設施，是臺中首座以水利為主題特色的共融公園。

「臺中美樂地計畫」在 108 年正式啟動，以「共融公園」、「陽光公廁」兩大推動重點，闢建公園提升綠覆率、建置友善共融的公園休憩環境，改善兒童遊戲場安全設施，以及打造陽光公廁新美學，迄今成果已遍地開花，持續朝美好生活願景映臺中的目標前進。

臺中市第一座以水利為主題的共融公園

打造共融、友善且符合兒童遊戲場安全規範的公園，是臺中美樂地計畫的重要任務之一。透過整建步道與遊戲場，將老舊遊具汰換成新穎、安全又好玩的共融式遊具，推動高齡體健設施，並且修整園內通路，以全面無障礙的理念，打造共融友善的公園環境。建設局去年已完成 49 座公園改善（含 6 座新闢），今年預計改善 53 座公園，分三梯次設計施工，第一梯次 14 座公園已設計完成，並於 8 月陸續開工，已於 10 月底完工，第二梯次於 9 月底進場施作，第三階段於 11 月初進場施作，並陸續於 11、12 月分批完工。



今年公園改善的設計重點更強化公園無障礙通路及共融遊戲場設計，增加公園遊戲場豐富性與安全性，讓市民享有安全及幸福的美樂地。此外，臺中首座以水利為主題特色的共融公園設置於太平坪林森林公園內，亦於 10 月完成。特色著重於對水資源的利用，採「低度開發減少環境影響」、「共融環境塑造，減少水環境的阻礙與問題」、「結合環境，打造樹林遊戲區」等三大原則，將公園細分為三個遊憩場所。「樹林探險體能區」中有「樹枝平衡體健設施」，利用既有木樁接並形塑樹枝與葉脈的樣貌，讓使用者能邊玩邊學習。「水道互動合作區」有「踩踏水車」，讓使用者在踩踏傳動遊戲過程中，啟發對水不一樣的認識與想像。「流水聲音體感區」則有「長頸鹿造型汲水器」、「水畫牆」、「雲朵造型噴霧」等各項設施模擬流水的一生。透過與水、自然的接觸讓孩童在玩樂中認識環境，是太平坪林森林公園的一大亮點。

公園也要玩得有趣又安全

「臺中美樂地計畫」持續翻轉各公園的兒童遊戲場，每座公園都融入當地特色文化，擁有各自的特色，讓不同年齡的孩子在遊戲互動時，也能了解當地環境特色。例如南區樹仔腳公園融入賽車場概念，利用公園平坦地形的優勢，增添賽道，打造獨特的滑步車場地；潭子區栗林公園與栗林車站元素結合，以火車站、火車月臺的意象，帶入鋪面及遊具的設計，兼具遊戲及教育的功能；外埔區水美公園結合在地獨特義虎團文化，以「義虎」及公園原有的「恐龍」為設計發想主軸，打造主題式共融遊戲場；烏日區自治公園以太陽及溪流為元素，透過溪流跑道與「跳級過溪」意象的跳格子遊戲，提供孩童多元的遊戲想像空間。建設局在山城、海線、屯區及市區分別盤點公園進行改善工程，讓具有地方文化特色的主題公園，在臺中市遍地開花。



南區樹仔腳公園融入賽車場概念，打造獨特的滑步車場地。



潭子區栗林公園與栗林車站元素結合，兼具遊戲及教育的功能。



左上 建設局向地方居民說明公園改善規劃。

左下 外埔區水美公園結合在地獨特義虎團文化，打造主題式共融遊戲場。

除了共融公園改善工程，今年也新闢 7 座公園，目前已完成 5 座，包含北屯區平昌公園、大雅區十四張圳水岸公園、烏日區溪邊公園、潭子區潭陽公園、神岡區新興公園（第四公墓轉型），另 2 座公園（大里區公兒 23 公園、太平公 5）尚在施工中。最近剛完工的烏日區溪邊公園，以榕樹為題串接整座公園，同時導入無障礙設施及通用設計、透水及保水利用工法，以及輪椅盪鞦韆、鳥巢盪鞦韆、複合式攀爬遊具等共融遊具，讓在共融公園裡遊玩，可以安全、有趣又舒適。

要玩得有趣、更要玩得安全！為提供兒童安全的遊戲場所，建設局今年預定改善 202 處兒童遊戲場，積極優化遊戲場的遊具設施及周邊環

109年共融公園（改善）建設地圖

大甲區：1處 幼獅公園

西區：7處

萬壽公園、中美公園、樂群公園、大益公園
經國園道、東興公園、舊梅川園道

外埔區：2處 水美公園、大東公園

大安區：2處 五甲公園、東安休閒公園

清水區：1處 李仔山公園

龍井區：2處 拍瀑拉公園、舞衫公園

大肚區：1處 環保公園

沙鹿區：1處 晉宜公園

南屯區：3處 正心公園、福德公園、公93

西屯區：6處

世斌公園、國安兒二公園、大有公園、
惠誠公園、惠泰公園、惠安公園

烏日區：4處

賢達公園、明道公園、興祥公園、自治公園

北區：1處 錦祥公園

潭子區：2處 栗林公園、石碑公園

豐原區：4處 豐圳公園、慈濟公園、中陽公園、中正公園

新社區：1處 新社環保公園

東勢區：1處 中正公園

太平區：2處 宜欣公園、坪林森林公園

霧峰區：1處 吉峰公園

北屯區：2處 敦化公園、水景玫瑰公園

東區：2處 樂明公園、東福公園

大里區：2處 大明兒童公園、仁堤公園

南區：5處

樹德公園、樹仔腳公園、健康公園、南平公園、樹義園道

	山	海	屯	都	合計
改善	7	7	11	25	50
整體改善	1		1	1	3
合計	8	7	12	26	53

整體改善專案：3處
預計改善：50處

境，取得專業檢驗單位認證，以符合兒童遊戲場安全檢驗備查的法令規定，預計 568 處兒童遊戲場，將於 110 年完成備查，比中央規定的期限 112 年 1 月提早一年達標，讓孩童玩得開心又安心。

更貼心友善的公共廁所功能

優質的公廁代表一座城市的細心與貼心，陽光公廁是「臺中美樂地計畫」重要執行內容之一，著重提升廁所基本功能及空間美學設計兩項重點。今年計畫改善 21 處陽光公廁，目前已完成 4 處，包含西屯區成都公園、南屯區大興公園、北屯區四張犁公園、北屯區九號步道旁。

陽光公廁的規劃重點，是將高齡者、行動不便者、女性、孩童等使用者需求納入考量，進而優化公廁的基本功能，例如將男女廁間設置比例逐漸由 1:3 朝向 1:5 調整、坐蹲式廁間比調整為 2:3 以上，在廁間設置背包掛環、置物平臺、求救鈴等設施，以無障礙使用為原則，並力求通風明亮與潔淨舒適。此外，推動 QR code 即刻通報系統，民眾只要使用手機掃描 QR code 連接通報系統，就能即時反映廁所問題，共同提升公廁環境整潔品質。今年完工的成都公園陽光公廁，更以強化「安全」、「貼心」、「友善」的概念來打造，全面更換地磚材料，確保廁所地坪不濕滑；公共空間提供衛生紙、洗手液、調整適當洗手台高度、改善通風照明；降低公廁內高低落差，友善長者使用。

臺中美樂地 民眾超有感

公園綠地是都市裡珍貴的休憩場域，也是民眾日常生活中最有感的建設，建設局以每年至少讓 50 到 60 處公園煥然一新的速度，加上公墓綠美化、鐵路高架化後在橋下建設園道，以及種樹引風、增綠留藍等各種行動，不僅提供民眾更多可以休閒遊憩的空間，也能啟動都市退燒計畫，打造韌性城市。建設局多管齊下推動各項政策，將臺中市人均綠地比例提升為 9.50 平方公尺 / 人，每人

享有的綠地面積，為全國第二。建設局也將持續朝打造陽光公廁、建構共融休憩環境並提升人本安全及無障礙環境、改善兒童遊戲場設施安全等目標邁進。



建設局以「安全」、「貼心」、「友善」的概念打造成都公園陽光公廁（從右至左為陳大田局長、陳寶雲區長、彭琴安里長）。



起飛・未來式
建設好生活

突破 500



燙平進度再推進 突破 500 條道路！

人本、安全、舒適的生活環境

燙平專案執行成果

燙平 505 條
長度 224 公里
面積 255 萬
1,794 平方公尺

- 海線 75 條，33.98 公里
- 市區 224 條，77.33 公里
- 山線 89 條，74.6 公里
- 屯區 117 條，38.85 公里

文／林怡慧 圖／建設局

道路是社會間溝通的重要支柱，路面品質也是人民生活中最有感的建設。自盧市長上任至今，臺中市道路「燙平專案」已完成 505 條道路，累積改善 224 公里的路面，燙平成果亮眼。未來建設局將持續改善道路品質，並以每年完成 100 公里燙平為目標，提供市民一個人本、安全、舒適的生活環境。

505 條道路 224 公里的豐碩成果

道路燙平工程是與民眾生活最密切的建設，路面若是磨損老舊、出現坑洞裂縫，不僅容易造成意外頻傳，影響用路人安全，對市容及城市觀感也有負面影響。自盧秀燕市長上任至 109 年 11 月底，道路燙平工程總共完成 505 條，長度 224 公里，面積約 255



萬 1,794 平方公尺。其中包含市區 224 條道路，改善長度共計 77.33 公里；山線 89 條道路，改善長度共計 74.6 公里；海線 75 條道路，改善長度共計 33.98 公里；屯區 117 條道路，改善長度共計 38.85 公里。為實現「富市臺中，新好建設」的願景，燙平進度持續推進，以臺中各區主、次要道路及人行道為改善主軸，同時改善 6 米寬度以下的鄰里巷弄、人行道，讓民眾每日生活必經之地，都能感受到安全舒適的用路品質。



縮短城鄉差距 巷弄也有高水準道路品質

在市區部分，近期主要燙平路段有南屯區黎明路一段 37 巷，以及東區進德北路（精武路至進化路 303 巷）以及西屯區環中路一段西向道路（西村路至中清路二段）、西屯區上敦路（福星西路至上敦西路）。此次改善的道路為鄰里巷弄路段，為避免影響居民生活，掌握施工時間，皆當日施作完成，讓街頭巷弄也有高水準的道路品質。此外南區新華街（復興路至建成路）、國光路（建成路至復興路三段）、西區林森路（五權路至柳川東路）以及西屯區玉門路（福科路至西屯路三段），合計完成改善 1,790 公尺。另橫跨北區及東區之力行路（雙十路至進德北路）也已完成燙平，而北區梅亭街（中清路至西屯路）則即將辦理燙平。

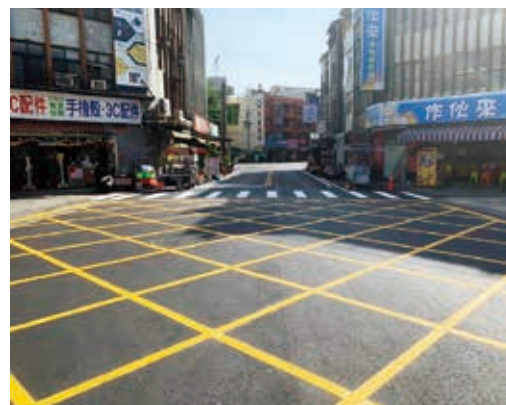
「燙平專案」秉持縮短城鄉差距、均衡區域發展理念，在較偏遠的山區及海線地區，也持續改善道路品質。山區道路燙平方面，近期改善路段為后科路三段與月湖路路口，后科路是連接國道一號與中部科學園區后里基地的聯絡道路，路面燙平之後可大幅提高當地的道路安全性，讓機車通勤與學生通學更安心。此外，豐原區的豐勢路二段 535 巷 100 弄、朴子街後段（國豐路至 315 號）也已施工完成，行駛在鄉間道路也能有平坦舒適的用路體驗。而神岡區民權一街（中山路至社口路）以及潭子區勝利八街 51 巷及 53 巷，也預計在 12 月底完成燙平工程。

在屯區方面，龍井區遊園北路段（都會南街至遠東街 143 巷 1 弄）兩側多為住家民宅，此次改善約 100 公尺的長度，提供在地居民舒適的道路環境。此外烏日區健行路（長壽路至高鐵東一路）、榮和路（中山路三段至環河路五段）、溪南路一二段也已施工完畢。而大里區中湖路（中興路一段至長春街 115 巷）以及霧峰區的新埔路（2150 至 241-2 號）燙平工程，預計 12 月中完成。



上圖 西屯區上墩路（福星西路至上墩西路）。
下圖 豐原區豐勢路二段 535 巷 100 弄。

在海線方面，則有梧棲區中興路（大智路二段至至居仁街）、梧棲區八德路一段（大仁路二段至八德二路）、梧棲區大仁路二段路（八德路一段至臨港路四段）、大甲區雁門路（復興路至文武路）、沙鹿區福田南街（七賢路至光華路）、沙鹿區光大路（中山路至光華路）及光華路（中山路至成功東街）等路段，合計改善長度 1,991 公尺，已完成道路燙平工程。另有五條道路包括有清水區文興路段（中清路 9 段至漁港路）、鰲新路段（中央路至鰲峰路）、梧棲區民生街（文化路二段至中興路 127 巷）、以及清水區中央北路（8-5 號至中山路），陸續施工，預計今年 12 月底前施工完畢。



大甲區雁門路。

爭取中央經費 擴大實施道路燙平範圍

對於道路品質要求，臺中市採高標準的「燙平」模式，全力以高效率、高品質逐步燙平全市各級道路，進而縮短城鄉差距，均衡區域發展理念。秉持「以人為本」、「提升品質」、「減少挖補」、「智慧管理」及「綠色路網」的原則，推動近二年來，不僅民眾有感，也獲得許多肯定。臺中市一舉拿下內政部營建署 108 年度道路養護評鑑全國第一、區塊考評全國第二的好成績，綜合評鑑也從去年甲等躍升為優等，更獲得進步獎的殊榮。建設局積極爭取中央「前瞻基礎建設計畫」提升道路品質計畫經費，今年 9 月底核定金額為 4 億 8,503 萬 5,000 元，預計執行路段有南屯區黎明路二段（永春東路至市政南二路）、北區忠明路（西屯路至中清路）、和平區民生巷及介壽巷部落道路、清水區民族路（民族路二段 178 巷至鰲新路）、潭子區及大雅區雅潭路二、三段（昌平路四段至崇德路五段）、神岡區中山路（中山路 847 巷至神圳路）、后里區民生路（甲后路至四村路）、大雅區神林南路（中清東路至民生路二段）、烏日區高鐵站東側道路、梧棲區自立路、大里區大明路、大甲區中山路一段、順天路及新政路、西屯區福雅路、神岡區神岡國民小學人行道、新社區興社街、梧棲區梧棲大排北岸、神岡區社口國民小學人行道、沙鹿區鎮南路二段（沙田路至英才路）等，共 18 案，未來完成後將提供居民更安全、更方便的道路品質。



龍井區遊園北路。

建設局 110 年以完成 100 公里道路燙平為目標，並透過「循環經濟材料」、「引進新技術」、「標線及孔蓋防滑」及「汰換老舊管線」四大措施，積極推動各項道路平整作為，打造以「人本、永續、效能」的精神，讓「燙平專案」的成果遍地開花，並以平衡城鄉、交通安全為優先規劃原則，讓民眾擁有更優質與舒適的道路環境與生活品質。



梧棲區大仁路二段（八德路一段至臨港路四段）。

邁向宜居城市

建構生活圈路網

創造經濟起飛動能

文／林怡慧 圖／建設局

Dialogue

湯輝雄 前處長
交通部公路總局東西向
快速公路中區工程處

vs.

褚炳麟 教授
中興大學土木工程學系

交通是城市的動脈，不僅與民眾生活息息相關，也與產業發展關係密切，更是國家發展關鍵的基礎建設。本篇邀請交通部公路總局東西向快速公路中區工程處湯輝雄前處長，以及中興大學土木工程學系退休教授褚炳麟，與我們分享臺中市交通建設的發展現況與未來願景。

湯輝雄

前處長



城市的交通建設規劃，應該以供給來引導需求，然而實際狀況常常是需求面已超過供給面，立即行動解決交通需求，是為政者當務之急的任務。例如台 74 線環狀道路在通車使用七、八年後，為解決地方上下班的交通流量需求已增設「草湖匝道」工程，未來將可改善大里、霧峰交通狀況。此外，為紓緩國道 1 號臺中都會區隨時處在壅塞狀況的交通問題，辦理「國道 1 號增設銜接台 74 線系統交流道工程」，將一般交流道提升為系統交流道，解決國道 1 號大雅、臺中及南屯三處交流道及其聯絡道交通壅塞問題。

褚炳麟

教授



一個高度發展的都市應具有分區發展的特性，經由市區主要幹道的路網，串連各區域內的重要道路，進而活化區域發展，改善周邊環境品質，帶動經濟動能。細數臺中市近期的道路工程，今年順利通車的大智路貫通工程，不僅讓市民免於繞道而行，便利的交通也帶動周邊舊城區發展，讓整個臺中車站周圍、東區商業及地區產業發展擁有一致性。而中科路延伸水湳道路工程，除了可解決西屯區環中路、中科路及中清路等道路交通壅塞的問題，也能串連中科園區與水湳經貿園區的交通動線，讓未來水湳經貿園區的產業發展更可期待。

建置中部生活圈交通網絡

臺中市做為中部地區的核心城市，湯輝雄前處長與褚炳麟教授不約而同表示，著手中部生活圈交通網絡建置，整合彰化、南投，乃至雲林及苗栗的人流、物流運輸需求，縮短城鄉差距，帶動整體區域繁榮，全面提升大臺中地區的生活品質，將是勢在必行。例如打通臺中烏日與彰化芬園交通，建構中彰投 30 分鐘生活圈，讓較偏遠的烏日溪尾地區民眾不需繞路遠行，在緊急救護等基本維生需求的通行上，能更有效率。此外，大肚和美跨河橋梁的建設，也能縮短臺中大肚與彰化和美間的旅程距離，紓緩既有大度橋、中彰大橋的交通瓶頸，提升交通運輸功能。

縫合大臺中交通網絡提升環境生活品質

鐵路運輸系統是城市間人民與貨物往來的主要運具選擇，雖然帶動經濟發展，但也間接區隔了都市發展。臺中長期因縱貫鐵路途經市中心地區造成都市空間分割，造成鐵道兩側發展程度上的差異。自 90 年起，由交通部邀集臺中市政府等單位研議，開始推動「臺中都會區鐵路高架捷運化計畫」案，將原有平面鐵道進行高架化，讓鐵道兩側的都市空間發展出新結構。

隨著鐵路高架化，建設局利用鐵路高架下方所騰出的空間，建置了自行車道、人行步道及廣場空間，也運用綠美化及景觀設計所規劃的「綠空廊道軸線計畫」，就是透過整合鐵路高架化後的舊有鐵道空間與周邊土地，打造出長達 21.7 公里的綠色廊道。此外，建設局也爭取中央預算支持，並且自籌經費，規劃北屯區太原路、豐原區圓環北路、東區建成路、橫跨西區及南



綠空廊道第一期南段的景觀重塑，提供民眾舒適的休閒環境。

未來，都市交通路網要思考的不僅僅是硬體建設，重要的是要如何規劃以人為本的綠色通道，讓行人、自行車等用路人，都能感受在這座城市「行」的便利性；以及建置具有透水功能的人行道，降低城市熱島效應，進一步落實海綿城市的精神，都是臺中市邁向宜居城市的重要建設方向。🌿

「國道三號烏日交流道聯絡道延伸芬園段新闢工程延伸段」（即溪尾大橋延伸段）將建構中彰投 30 分鐘生活圈。



今年順利通車的大智路貫通工程，讓交通更便利，也帶動周邊發展。

為，消除鐵路沿線兩側地區發展的阻礙，將原本都市裡較不美觀的區域，透過綠化、填平等工程，除了大幅提升環境生活品質，也能使交通系統發揮更大效用，進而提升道路服務水準，是能夠讓市民有感工程建設。褚炳麟教授也表示，目前市區主要道路多已依都市計畫完成闢建，道路建設也將轉為精緻化養護，除需維護路面平整、安全無坑洞之外，也應重視路面整潔與市容的綠美化，以維持行車順暢、安全及舒適。





臺中市大里國民暨兒童運動中心

穩扎穩打的城市公共建築推手 新工處建工科人員專訪



建設局新建工程處建築工程科主要負責執行公有建築物新建工程，並辦理市內重大工程與亮點建設，像是綠美圖、中央公園與各式運動中心和場館。在同仁共同努力下，今年國家卓越建設獎更一舉拿下多項獎項，表現亮眼。

文／游姿穎 圖／建設局

一座宜居城市的建立，除了美輪美奐的市容景觀，更要打造完善的道路、橋梁、公園等公共建設，尤其是品質優良的特色建築物，除能符合市民期待，也能展現都市地標新風貌，創造在地城市的多元特色。

公共工程品質的把關者

建築工程科的主要業務，是代辦公有建築物及市有學校新建工程。而建築工程履約管理項目及工程工項繁雜，包括進度管理、品質管理、安全衛生管理、界面整合、風險管理、履約爭議、保固階段等，建築工程科同仁的任務就是針對各個環節進行整合協調與溝通。



柯銓鴻科長表示：「現今的公共工程金額龐大且事務繁雜，極需專業分工，尤其每個工程案件涉及採購發包、預算書圖審查、變更設計、履約管理、履約爭議，以及工務行政和各項稽查等等，雖然繁雜但同仁具備專業背景與經驗，加上各級長官細心指導，才能為公共工程品質做好把關，而這也是我們的責任。」。

臺中市建築品質有目共睹，諸如國家歌劇院、北區國民運動中心、中央公園地下停車場工程及花博園區花舞館工程皆榮獲公共工程金質獎，多項工程亦得到國家卓越建設獎殊榮，是對市府、同仁及施工團隊努力付出的肯定。

「看見一棟棟嶄新又安全的建築物如期如質的完工啟用，讓民眾擁有優質安全的建物，心中有莫名的感動。」柯銓鴻科長提及，工作之中難免遭遇困難，像是到施工現場辦理工程督導時，有時也會發現工程品質有缺失情形，這時候我們必須發揮專業與果斷的溝通力，立即要求廠商改善以確保工程品質，「品質永遠是第一，即便幾經波折，但工程順利完成的那一刻，總會有種為民服務的成就感。」。

成就每個令城市驕傲的建築

即將完工的大里國民運動中心是繼朝馬、北區、南屯、長春國民運動中心之後的第5座運動中心。大里國民運動中心位於大里區大里運動公園內，運動中心完成後，場館將與運動公園相輝映，成為大里區運動休憩一大亮點，為熱愛運動的市民打造健康運動城市，未來也將成為當地民眾重要的運動休憩場所。

負責承辦的劉芳紅工程員表示：「大里國民運動中心在興建過程中與運動局和地方代表歷經多次的協調與溝通，像是興建期間曾挖出營建廢棄物、未爆彈等情事，幸而最終經各方協助及努力均順利克服。相信完工之後，運動中心能符合地方期待，成為大里區未來的運動重心。」。

讓每項工程在預定期限與預算內如期如質完成，發揮預期效益，是所有建築工程科同仁的工作理念，雖然業務繁忙，但同仁始終抱著莫忘初衷的理念，堅持確保最高品質，就是希望每個公共工程，都能讓民眾感到光榮與驕傲。🌀



讓每項工程在預定期限與預算內如期如質完成，發揮預期效益，是所有建築工程科同仁的工作理念。

臺中綠肺中央公園 市民遊憩新去處

中央公園管理中心專訪

文／林怡慧 圖／建設局

期待已久的「臺中之肺」中央公園終於在今年 12 月正式啟用，為有效管理營運這座臺中市轄管最大的公園，建設局特別在 108 年 4 月成立中央公園管理中心，派駐機電資訊、園藝景觀及土木工程專長同仁專責處理中央公園的大小事，並針對公園未來營運方向作好整體性規劃與發展。



中央公園的「談論體驗區」由間距交錯的木格柵平台組成，是賞科瀟愛琴橋最佳的位置。

智慧化的管理方式

中央公園位於水湳經貿園區，是臺中第一座位於都會區裡的森林生態公園。為維護中央公園的景觀品質，建設局特別成立中央公園管理中心，執行營運管理、解說導覽、監測保育以及園區的環境安全與清潔維護等工作。中央公園管理中心林春旭主任表示，園區總長約 2.74 公里，總面積 67.34 公頃，無法事事藉由雙腿親臨園區各處處理，必須要有一套獨特的智慧經營管理方式。

中央公園以「智慧」、「低碳」及「創新」為核心發展架構，是一座永續低碳的智慧型公園。為提升營運績效、智慧管理、節省公帑，全區落實智慧化管理，在中央公園北側設置有管理中心，將全區各項智慧偵測設備連接至中控室，進行遠端操作、監控及發佈訊息，智慧化管理提供民眾休憩旅



遊、氣候環境資訊，達到精簡園區人力、提升維管效能並提供民眾優質遊憩品質、滿足園區智慧化及安全管控的目標，是國內智慧化設備密度最高且自動化管理自然生態園區。在中央公園周邊建置有 8 處智慧共桿，利用網路攝影機監控管制區域的未授權車輛進出公園、偵測問題聲響（如遊客呼救）等資訊，攝影機自動啟動智慧擷取違規進出車牌影像，提出預警監測作為。林主任表示，整個園區透過中央監控系統完成智慧整合、大數據蒐集，最後數據會回到管理中心，包含太陽能光電、CCTV 監控、滯洪池水位偵測、廣播設備、緊急求救鈴、車牌辨識系統、照明裝置、園區澆灌等系統，依據環境需求做好資訊回饋人力調度、現實情境與狀況處理，是高度智慧化園區管理方式之一。

低碳節能 水費節省超過百倍

中央公園 67.34 公頃的園區管理確實需要耗費大量水電資源，因此中央公園內設置太陽能光電發電系統，總計有 5,641 塊太陽能光電板，於停車場上方大範圍設置，除了滿足園區電力自給自足之外，也達到景觀及園區的降溫效果。中央公園有大面積草皮及喬灌木等植栽需要充足水分澆灌養護，過去每日澆灌需求為 800 噸用水，管理中心發現園區周邊有許多大型建案正在進行工程深挖地下層，於是積極將周邊大工程建案，深挖地下所產生的抽排水接渠導入園區裡的滯洪池貯水，不僅取得充分水源進行澆灌，也間接營造園區綠意盎然、親水環繞之水岸景觀。

此外，中央公園管理中心早晚定時記錄園區各大澆灌水箱水位值，藉由數據推算前一天水資中心進水量，一旦數據異常，即與水資中心交叉比對，持續追蹤問題，解決水源輸送至公園各角落的瓶頸與管線障礙，不僅水費從首次的 53 萬元降到 3,000 元，節省超過百倍，也解決了園區用水需求。中央公園管理中心表示，現在的水源量已經可以做到 24 小時全天候的澆灌，園區綠地從過去僅有 14 公頃，到現在已有 39 公頃的綠地草皮，讓中央公園逐步成長為真正的綠公園。

中央公園志工是最美的風景

每日，中央公園一開園就有 7 件事情是必須要做的，從園區巡檢、環境清潔、植栽澆灌、草皮養護、樹木撫育、雜草拔除到園區桌椅設施維護，至少需要動用 65 位人力。中央公園管理中心正式人員只有 3 位，人力真的不足，於是建設局特別導入市民參與投入中央公園的概念，於今年 1 月份開始對外招募園區志工，歷經管理中心專業課程導入訓練、書面考試、實地導覽及櫃檯諮詢服務等多方面的專業訓練，目前已培訓約 104 位具有服務熱忱志工參與櫃檯諮詢、協助巡檢中央公園、維護管理及生態導覽解說等服務。來到園區的市民滿意地表示，這裡的志工十分友善，導覽解說更是深入切題，中央公園最美的風景就是這群志工。目前投入園區的志工們對中央公園也有

中央公園位於水湳經貿
園區，是臺中第一座位
於都會區裡的森林生態
公園，也是一座永續低
碳的智慧型公園。

IG：tsao.coco.0211



目前已培訓約 104 位具有服務熱忱的志工參與園區導覽，他們是園區內最美的風景。

著相當動人情感，大家在園區裡各自認養一棵樹拍照留念，分別許下諾言，相約在 20 年後要與同一棵樹再次拍照，不僅期待與中央公園一起成長，同時也一起見證中央公園未來 20 年的變化。

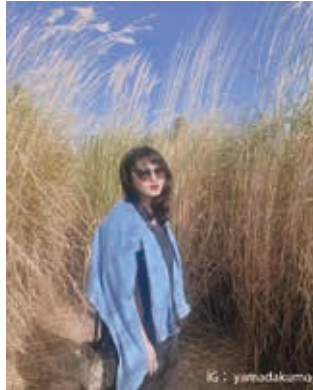
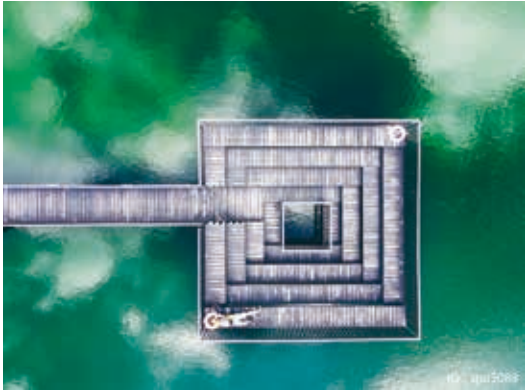
好吃好玩好拍 中央公園成打卡新熱點

中央公園遊客服務中心提供民眾諮詢及預約導覽服務，部分空間委外經營輕食、咖啡簡餐，也有全家便利商店進駐。中央公園前身正是水湳機場原址，為強化在地連結，園區裡的便利商店將推出「飛機餐盒」，配合野餐墊的販賣，讓遊客可以在園區綠地上輕鬆野餐，享受公園自然揮灑的陽光、清爽空氣及水岸景觀。此外，園區裡也規劃有文創商品專區，商品的設計將與園區 12 感官體驗區及原設計理念密切結合。

中央公園擁有多樣地景風貌，950 平方公尺的四季花草仙境、玻璃帷幕色彩繽紛的視覺體驗區、遠眺科南愛琴橋的天池、人工地盤上大片的芒草區，以及在敦化路二段綠色隧道夜間燈光照明下，呈現銀河隧道般的綠意景觀環境，都是園區最熱門打卡地點。另外民眾的美照，只要透過 Facebook、Instagram 及 YOUTUBE 等主題式標籤，持續追蹤 # 水湳經貿園區及 # 中央公園，上傳到自己的 Instagram 平臺，民眾的美照或影片就會自動進到中央公園的官網，分享給更多人觀賞。

管理維護中央公園相當不容易，但在臺中市政府建設局成立中央公園管理中心後，相關人力積極投入營運管理，透過智慧化管理，解決園區人力、物力、水資源、澆灌系統、指標系統等。近一年來，中央公園已逐步轉變成為綠意盎然的公園，成為都會區裡的森林生態公園。

中央公園在今年 12 月 6 日正式啟用，將有各式各樣的活動讓民眾們開心同樂，歡迎大小朋友們前來共襄盛舉，今年臺中市跨年晚會也將首次在中央公園舉辦，屆時一起來歡慶這值得紀念的一刻吧！📸



中央公園



只要透過 Facebook、Instagram 及 YOUTUBE 等主題式標籤方式，持續追蹤 # 水湳經貿園區及 # 中央公園，上傳到 Instagram 平臺，民眾的美照或影片就會自動進到中央公園的官網，分享給更多人觀賞



水湳經貿園區



要檢舉

全民一起 打擊非法



檢舉專線 04-23023166

法務部調查局臺中市調查處

法務部調查局官網



遇有疑似吸金、黑心商品、偽劣藥品、囤積物資、哄抬物價、妨害營業秘密情事，請勇於檢舉不法。

你大近

無風險、高獲利？ → 慎防落入吸金騙局！
保健強身又治病？ → 小心買到偽藥劣藥！
真資訊？假消息？ → 轉傳之前務必查證！
囤積物資發大財？ → 違法送辦得不償失！
人才技術爭奪戰？ → 當心違反營業秘密！

誇大的消息 不能信
也說好永遠都不要貪心

路見不平 就儘快通報
答應你立刻處理不會讓你擔心



勤通報

安全、安心、安穩 臺中好好行APP

6大服務

- ▶ 臺中好路
- ▶ 臺中好樹
- ▶ 臺中好燈
- ▶ 人本人行道
- ▶ 樂活好公園
- ▶ 街頭藝人場地租借

行動資訊

- ▶ 最新消息
- ▶ 相關連結
- ▶ 1999
- ▶ 我的通報

人人都是守護臺中的通報小尖兵。只要下載「臺中好好行APP」、利用手機GPS定位、簡單敘述狀況並上傳現場照片，即可完成道路、樹木、路燈、人行道及公園各項公共設施缺失通報。還能隨時追蹤改善進度、查詢處理狀況，提供市民安全又安心的生活環境。



Apple store



Android



民眾也可撥打1999或道路燙平
服務專線0800-72-1688進行通報。



臺中市政府建設局

廣告

看得更清楚

安心 See

點亮每一條街
讓城市不再漆黑

路燈認養程序

費用 | 以一盞路燈為單位，每盞每年新臺幣1,000元（雙向式路燈以2盞收費），認養費用一次計收。

期間 | 認養期以「年」為單位，約1年至3年，期滿可以再申請繼續認養。

地點 | 自行指定認養「地點」。「盞數」，也可由建設局或各區公所代為指定。

認養費用由建設局開立認養收據予認養者，可依所得稅法列舉扣除所得稅；如為企業，可列為營業費用。

認養專線 | 04-22289111

分機 | 34100



公園園道綠地行道樹認養程序

費用 | 繳交保證金6萬元。

期間 | 認養期為1年至4年，期滿可以再申請繼續認養。

地點 | 自行指定認養地點及範圍，提送認養計畫書後，由建設局審查。

認養專線 | 04-22289111

分機 | 33500



種下一棵棵樹
讓空氣不再有

PM2.5

宜居 Fresh

聞得更清新

在欣欣綠意中徜徉自然，
在藝術人文裡遇見人情，
臺中之美，俯拾皆是。

臺中一日遊

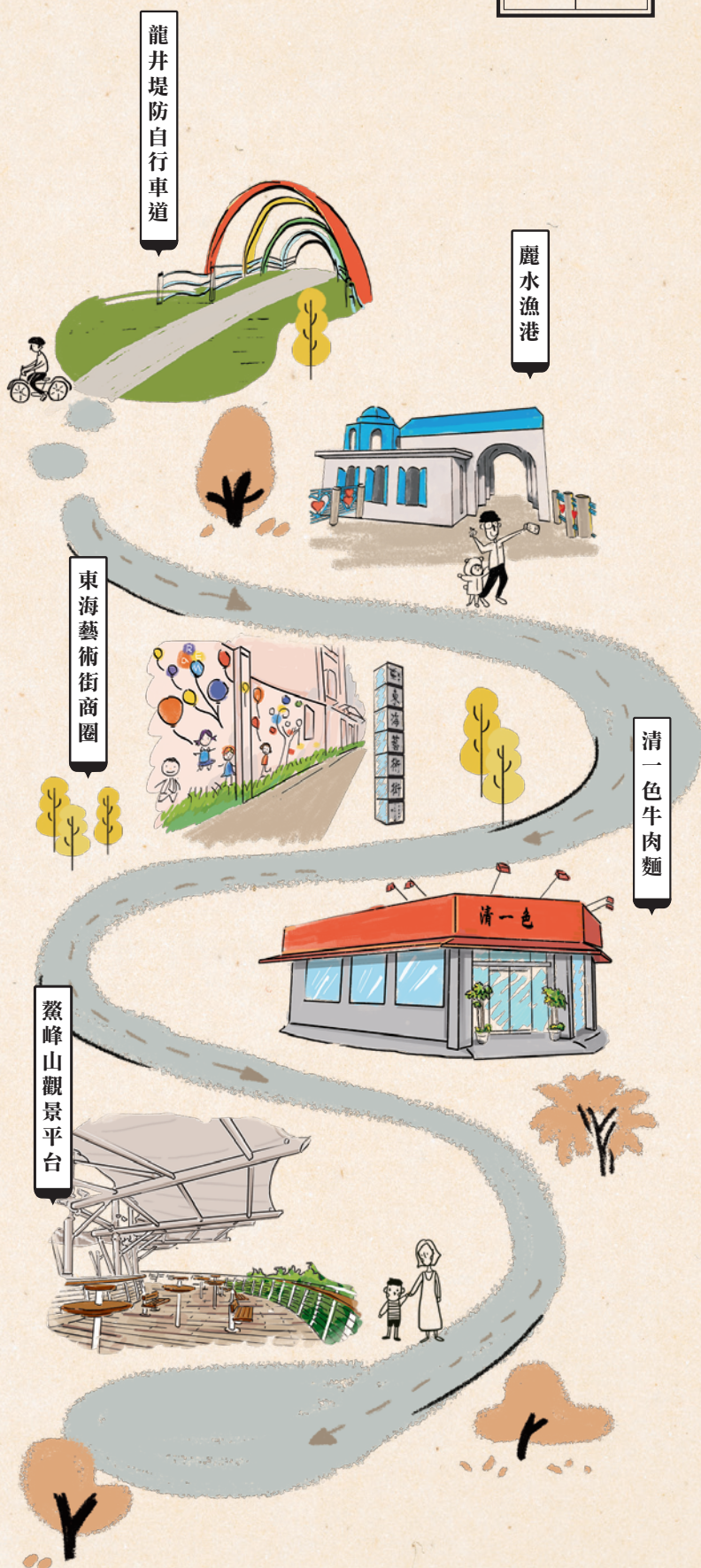
龍井堤防自行車道

麗水漁港

東海藝術街商圈

清一色牛肉麵

鰲峰山觀景平台



沿著河川 沿著稻田
打造城市中的蒨綠地帶
讓大自然圍繞著市民的每一天

一塊塊綠意盎然的都市美樂地
一條條細水長流的水岸綠帶

人本 永續 友善 宜居
一起在臺中散步
呼吸舒適慢活的氛圍

