

# 建設

PROGRESSIVE  
GREATER  
TAICHUNG

大臺中 19 2018  
APR


以人為本 · 永續城市

臺中市政府建設局  
編印

焦點轉運站  
臺中市路平獲肯定  
連兩年評比全國第一

幸福城事錄  
城市小旅行  
四季皆浪漫  
臺中市10大賞樹公園

建設對談集  
發展海線產業帶  
臺中港重現光芒



臺中市路平獲肯定  
連兩年評比全國第一



2018  
臺中世界  
花卉博覽會  
聆聽花開的聲音

石虎家族邀請您一起聆聽花開的聲音  
2018.11.3-2019.4.24 后里 · 外埔 · 豐原





# 市政發展關鍵年 臺中市努力向前

PROGRESSIVE  
GREATER  
TAICHUNG

2018 年是臺中市政發展的關鍵年！為了強化對市民的服務，建設局成立新建工程處及養護工程處兩個所屬機關，未來建設局新團隊將秉持打造永續人本環境的信念，堅持工程三級品管品質，持續推動各項建設，致力縮短城鄉差距，落實市政藍圖，讓市民更有感。

建設局執行「4 年 500 公里路平專案」，目前已突破 450 公里的里程碑，可望提前在今年 6 月達標！路平專案施行以來，深受市民肯定，道路平整滿意度大幅提升至 66.4%。臺中市於 2016、2017 年，接連 2 年榮獲內政部營建署考評直轄市道路平坦度第 1 名，綜合評分也躍升為優等。未來建設局將提出創新、精進的路平專案 2.0，打造更安全、舒適的行車環境，讓市民看見嶄新的臺中。

在 2018 年，臺中市最大的盛會—世界花卉博覽會即將到來。為了迎接此一美的盛宴，建設局辦理多項工程，包括后里馬場、森林園區及豐原葫蘆墩公園之展覽館、景觀工程建置。另外花博相關道路建設，也逐一完工，后里車站接駁站聯絡道路啟用，為花博交通建設的重要拼圖，屆時將有助於疏散遊客人潮。本刊特製作花博相關工程進度表，讓所有市民一起迎接花博的到來。

4 月春暖花開，正是闔家出遊的好時節。臺中市得天獨厚，擁有許多風景秀麗的公園，市民可就近飽覽美景。建設局盤點全市各地景點，整理成「賞樹百景」，目前已公布 10 處賞樹景點，以利民眾「追花、賞樹」，增添城市魅力。除了公園，步道、自行車道亦是民眾城市小旅遊的佳選，建設局重新檢視既有市區道路，提出「臺中之心」計畫，將串聯 7 條園道、7 座公園，打造市中心人行步道及自行車道路網，讓市民與旅客藉由步行或騎乘自行車就能暢行無阻，進一步營造臺中成為綠色自行車城市。

臺中市政府推出「海線雙星」及「臺中港 2.0」計畫，使海線地區有了新的發展契機。為此，建設局積極開展多項建設，包括海洋生態館、高美濕地遊客中心與景觀橋等，另擁有多項大型體能活動設施的鰲峰山運動公園，更是遠近馳名的親子旅遊佳選！本期特邀請梧棲區劉俊信區長、清水區張明昌區長對談，分享海線地區民眾的感受與期許，未來當地將成為結合商務、觀光、生態的旅遊勝地，更是臺灣西海岸的新亮點。

最後，為讓市民行的自由，建設局積極排除人行道公有路障，迄今已改善各主要道路公有障礙物 1,008 處，成效斐然，未來仍將持續執行。本期採訪交通專家、逢甲大學運輸與物流學系教授，對此議題提出專業意見，期可精益求精，打造乾淨、整齊的市容，讓市民享有更優質的生活品質。🍷

臺中市政府建設局局長

黃玉霖



# 建設

PROGRESSIVE  
GREATER  
TAICHUNG

大臺中

19

2018  
APR

以人為本 · 永續城市



## 築城總動員

04 新機關、新願景  
建設局新設新建工程處、養護工程處

## 焦點轉運站

06 臺中市路平獲肯定 — 連兩年評比全國第一

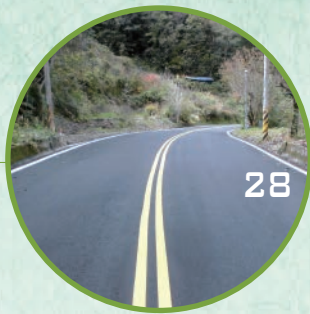
## 工程進行式

08 建設不打烊 — 市政建設早點名

## 建設迎花博

10 建設迎花博 — 花博相關工程向前進  
12 逐一落實啟用 花博基礎建設  
后里車站接駁站聯絡道路完工  
14 疏通花博交通 邁向花園城市  
中科南向三合一聯外道路新闢工程施作中



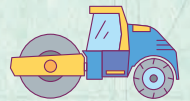


## 幸福城事錄

- 16 打造低碳城市 媲美國際都會  
水滸中央公園萬株原生樹種勾勒出美麗景致
- 18 結合人本步道及自行車道的美麗園道  
臺中之心 臺中市中心人行步道及自行車道路網改善計畫
- 20 城市小旅行 四季皆浪漫 — 臺中市10大賞樹公園
- 22 降低空汙影響 強化工區防揚塵措施

## 專題探照燈

- 平安【路平闔家安】
- 25 路平專案3年有成 — 滿意度大幅躍進
- 26 山城路平未曾間斷 — 翻轉偏鄉基礎建設
- 29 海線路平接連開展 — 行車更安全舒適
- 32 屯區路平成效佳 — 民眾開心出門 安心回家
- 36 市區路平不畏艱難 — 根除都市交通沉痾



## 建設對談集

- 40 發展海線產業帶 臺中港重現光芒  
梧棲區劉俊信區長 X 清水區張明昌區長

## 築城土地情

- 44 積極改善人行道公有路障 — 還市民行的自由



出版者：臺中市政府建設局  
 發行人：黃玉霖  
 編輯委員：顏煥義、林榮川、白珣瑛、陳大田、彭岑凱、林鈺淳、劉又菁、王昭儀  
 地址：臺中市西屯區臺灣大道三段99號  
 電話：(04) 22289111  
 網址：www.construction.taichung.gov.tw  
 編輯印製：左右設計股份有限公司  
 地址：臺北市大安區仁愛路三段17號3樓  
 電話：(02) 27810111  
 創刊日期：中華民國100年7月20日  
 出版日期：中華民國107年4月2日  
 GPN：2010002240  
 ISSN：22243356

關心臺中建設大小事，歡迎索取《建設大臺中期刊》



臺中市各大服務中心  
 臺中市各區衛生所  
 臺中市各區區公所  
 臺中市各區戶政事務所  
 臺中市各區地政事務所  
 臺中市各大型醫院  
 臺中市各區圖書館  
 臺中市立港區藝術中心  
 臺中市立屯區藝文中心  
 高鐵臺中站旅遊服務中心  
 臺中火車站旅客服務中心  
 臺中航空站-觀光局旅遊服務中心  
 國立自然科學博物館-行政中心服務臺

國立公共資訊圖書館  
 國立臺灣美術館  
 大墩文化中心-文英館

全民監督公共工程施工品質  
 請撥打通報專線 0800-009609



臺中市政府  
 建設局





# 新機關 新願景

## 建設局新設新建工程處 養護工程處

文／高永謀 圖／建設局

臺中市已躍居臺灣第2大城，為因應日益複雜、多變的業務，在林佳龍市長的鼎力支持下，臺中市政府建設局已於2018年1月1日，新設新建工程處、養護工程處；期許透過細緻的專業化分工，更有效率地達成各項建設目標，提升為民服務品質。

### 將有助於事、權集中

臺中市政府建設局黃玉霖局長指出，建設局業務多元、繁重，而組織龐大、成員眾多，但臺中市正處於大建設的階段，成立新建工程處、養護工程處等專責機構，不僅有助於事、權集中，強化臺中市各項基礎公共建設，讓市民感受便利、樂活、宜居，吸引更多優秀的外來人口進駐。

臺中市養護工程處與新建工程處首任處長分別由陳全成、葉双福出任，二位處長原先即在建設局服務，對臺中市的建設規劃及願景十分熟悉。另曾於雲林縣政府水利處、臺中市政府都市發展局服務的林榮川副局長也於今年3月加入建設局團隊，為建設局挹注一位具有土木、水利工程專業的人才。黃玉霖局長表示將借重各個主管的專業及豐富經驗，全力統籌臺中市重大建設及養護工作，落實市政藍圖，持續邁向縮短城鄉差距，達都市縫合效益的榮景。

新建工程處的主要業務，為辦理臺中市各大重要公有建築、道路、橋梁、隧道、公園、廣場及機電等相關工程之規劃、設計與執行；短期施政目標為，完成2018年臺中花博、2019年東亞青年運動會相關建設，與陸續規劃興建的綠美圖、中央公園、國民運動中心及水滸經貿智慧園區。

至於中、長期的施政目標，新建工程處將持續執行104~107生活圈道路交通系統建設計畫，為大臺中建置更便利的交通路網，並配合執行臺中市2025旗艦計畫之「智慧公路網」，將台74線的「內環」，擴大到國道3號、國道4號的「中環」，與可從市中心到海線地區台61線的「外環」，串聯成三環高快速道路系統，讓三環之間的交通無障礙，根本改善大臺中交通問題。



林佳龍市長見證建設局新建工程處及養護工程處揭牌成立。

養護工程處主要負責與民眾生活品質密切相關的養護業務，如道路、橋梁、隧道、公園、綠地、廣場、景觀、行道樹之工程養護及修護管理，與道路附屬設施管理及道路挖掘審核、管理、許可證核發，還有代辦管線統一挖補、管理共同管線、收取管線使用費，和寬頻管道工程規劃、設計、監辦、維護管理等。

### 持續推動路平、綠化

養護工程處有 4 大短期施政目標。首先，養護工程處將持續執行「4 年 500 公里路平專案」，為市民打造最優質的道路；其次，將建構樹木友善環境，辦理行道樹移植、補植及更新計畫，在臺中市主要道路上深化植被，讓城市充滿盎然綠意，達到綠美化環境、節能減碳的功效。

其 3，養護工程處將與產、官、學、研及非政府組織（NGO）代表研商，建構完整的行道樹移植作業規範，提供給臺中市政府相關單位參考，以期根本解決市政建設面臨的樹木問題。同時，養護工程處亦將加強行道樹的樹種選擇、栽植之植穴改善，並加強維護、管理人員專業素養與教育訓練，具體落實樹木友善政策。

第 4 個目標則是持續維護、查修既有的道路路燈，並接管新建工程處完成驗收、保固的計畫道路路燈及橋梁路燈，確保用路人夜間交通安全。

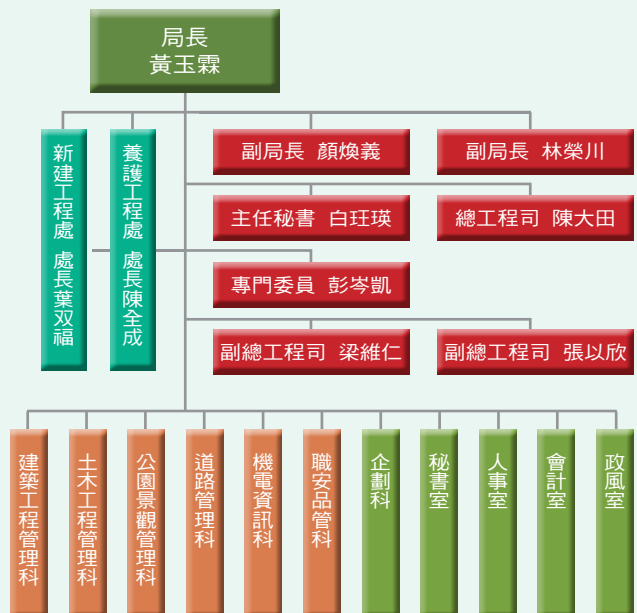
### 構築健康、宜居環境

養護工程處的中期計畫，黃玉霖局長表示，在執行路平專案時，將持續貫徹以人為本、提升品質、減少挖補 3 大原則，維持道路平整、行車安全，並改善公園、綠地的景觀建設，構築健康、宜居環境，而臺中市新闢道路增設路燈，將選用較易保養、換修的路燈。

至於長期計畫，黃玉霖局長揭槩，養護工程處除將推動路平專案不間斷，且以永續、人本為重點，強化臺中市公園的主題性、實用性，提高公園的綠覆率，並為臺中市路燈建設導入生命周期概念，綜合考量環境、經濟、社會等因素；更將應用透地雷達，加速管線單位圖資 3D 化建置，強化施工人員教育訓練，減少誤挖瓦斯管等憾事。

黃玉霖局長將帶領建設局新團隊，秉持打造永續人本環境的信念，堅持工程三級品管品質，持續推動各項建設，並迎接臺中世界花卉博覽會與東亞青年運動會兩場國際級盛會的挑戰，將臺中打造成為花園及運動賽事城市，提升臺中市國際能見度，帶動地方觀光旅遊及區域發展！🌞

### 臺中市政府建設局組織圖



# 臺中市路平獲肯定

## 連兩年評比全國第一

文／林如萱 圖／建設局 攝影／左右設計



內政部營建署每年針對全國各縣市市區道路及人行環境無障礙進行評鑑，臺中市於2016、2017年連續兩年榮獲「市區道路養護管理暨人行環境無障礙考評」直轄市道路平坦度第一名；綜合評分也從往年的甲等躍升成為優等，充分顯示臺中市政府團隊推動路平成效卓越，再獲中央肯定。

「市區道路養護管理暨人行環境無障礙考評計畫」由內政部所辦理，並採「政策作為」與「實際作為」二面向進行評比，主要目的是希望藉由各縣市政府彼此之間良性競爭，以共同提升國內道路品質及安全通行環境。

### 道路平坦度 連兩年獲評全國第一

為有效提升市民對市府推動路平之感受，除了一般性道路維護工程外，臺中市政府建設局 2015 年訂定「4 年 500 公里」路平專案，以改善 500 公里道路為目標。

臺中市的道路品質從 2015 到 2017 年均向上提升，尤其是在 2015 年 1 月 12 日起實行「4 年 500 公里」路平專案後，道路養護暨人行環境無障礙方面的推動，都有顯著成效。





上圖 臺中市道路品質連年屢獲內政部評比肯定，建設局受獎代表（右三）。  
下圖 臺中市 2017 年在「道路養護」考評成績奪得六都第二名。

根據內政部營建署於去（2017）年 12 月 26 日公布全國 22 縣市各鄉（鎮、市、區）道路養護管理暨人行環境無障礙考評結果。在「直轄市型」類組中，臺北市、新北市、桃園市、臺中市、臺南市及高雄市等六都，皆表現優良。

在「道路養護」部分，相較於 2015 年臺中市考評成績為六都第五名，2016 年已進步為六都第三名，2017 年更躍升至六都第二名；而在「道路平坦度」檢測項目上，臺中市於 2016 年榮獲第一名，在 2017 年也與六都中的桃園、臺南並列第一，充分顯示市府團隊推動路平成效卓著。

歷年來，內政部都是分別辦理「市區道路養護管理績效考評作業」及「市區道路人行環境無障礙考評實施計畫」二項考評計畫；2016 年，正式將兩項考評整合為單一考評，2017 年於直轄市六都試辦大範圍的「區塊考評」項目，臺中市受評地點為草悟道及市民廣場區塊。考評結果顯示，各直轄市政府皆表現優良。「區塊考評」的用意是強調人行道的串連與周邊重要節點的銜接關係，希望能打造人行無障礙路網，以逐年提升市區道路整體環境，更符合民眾對於整體道路品質的期待。

實際作為考評過程中，內政部特邀請交通部、警政署、專家學者及身心障礙福利團體組成考評小組，實地考核全國 22 縣市各鄉（鎮、市、區），並分別就「現地考評」、「區塊考評」（僅於直轄市試辦）中「道路養護」、「人行環境」、「交通工程」等三個面向進行考評，督促各縣市政府重視道路服務機能及人行無障礙環境，期能藉由跨局處整合資源，積極改善用路環境。

### 持續推動路平 打造舒適好行道路

由建設局負責執行的「4 年 500 公里」路平專案，第 3 年目標 375 公里在去年 6 月提前達標，市民對路平的滿意度也大幅提升至 66.4%。未來，市府將持續推動路平，期許好還要更好。

如今，路平專案已邁入第 4 年。除了有超過 5 成以上市民對於市府執行路平專案，抱持正面態度，內政部也予以肯定表揚。臺中市道路品質從市府團隊執行路平專案以來，在道路平坦度方面連續兩年獲得第一，顯見路平專案執行成效良好，路平品質再獲中央肯定。

未來，市府仍會持續以道路三級品管標準，加速推動路平專案，為市民打造更舒適好行道路，有效提升市區道路養護績效與營造友善的人行無障礙空間，提供全民一個安全、舒適、無礙的用路環境。🍷




# 工程進行式

—— 建設不打烊 ——  
市政建設早點名



## 建築工程

**大安濱海樂園開發興建工程**   
—大安港媽祖主題園區

大安區  
施工進度（一期）100%

**海洋生態館新建工程**

清水區  
施工進度 95%

**長春國民運動中心**

南區  
施工進度 16.61%

**南屯國民運動中心** 

南屯區  
施工進度 100%

**臺中市甲興社會福利綜合大樓**

大里區  
施工進度 31.1%



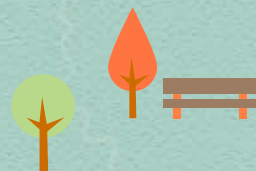
## 路燈工程

**106年度臺中市彌平城鄉差距路燈增設工程**

豐原區、東勢區、后里區、神岡區、潭子區、新社區、石岡區、和平區、太平區、大甲區、大安區、大肚區、沙鹿區、清水區、霧峰區等  
共計增設 1,202 盞

**臺中市筏子溪水防道路暨高鐵橋下路燈增設工程**

西屯區、大雅區  
107.02.27 開工



東勢區





區段徵收

14期市地重劃第三工區 ★完工

北屯區  
施工進度 100%

14期市地重劃第四工區B標 ★完工

北屯區  
施工進度 100%

14期市地重劃第六工區（土建標）

北屯區  
施工進度 58.51%

第14期市地重劃敦化路排水系統銜接工程 ★完工

北屯區  
施工進度 100%

第14期市地重劃第六工區公園景觀標  
(含14期全區公園簡易綠美化)

北屯區  
施工進度 4.753%

臺中市捷運文心北屯線機廠及車站區段  
徵收工程第三工區

北屯區  
施工進度 99.979%

臺中市捷運文心北屯線機廠及車站區段 ★完工  
徵收工程第四工區

北屯區  
施工進度 100%

水滄經貿園區區段徵收工程第八標（中水）

西屯區  
施工進度 97.27%



公園綠地

臺中中央公園新建工程

西屯區  
第一標主體施工進度 100% ★完工  
第二標施工進度 87%  
體驗區施工進度 100% ★完工

豐樂雕塑公園改善工程

南屯區  
施工進度 63.54%

文心森林公園第二期景觀改善工程

南屯區  
107.02.26 開工



重要道路、橋梁、鐵路高架

知高橋改建工程

南屯區  
施工進度 89.62%

東勢-豐原生活圈快速道路

東勢區、石岡區、豐原區  
第四標施工進度 85.333%  
第五標施工進度 36.709%

臺中車站廣場（廣6）工程

中區  
施工進度 8.20%



# 建設迎花博

## 花博相關工程向前進

在2018年，臺中市最大的盛會，當屬世界花卉博覽會。為了迎接此一美的盛宴，臺中市近幾年來大力規劃花博相關工程，現今已進入最後收尾階段。為了向市民報告，本刊特製作花博相關工程進度表，讓所有市民一起迎接花博的到來。



### 后里森林園區

#### 探索館及發現館興建工程

施工進度 95.89%  
 后里森林園區面積達15.18公頃，原地保留大量老樹群，為花博展區的綠色生態區塊。在此，臺中市政府規劃探索館、發現館2座展覽館；探索館將作為遊客服務中心，提供售票、民眾諮詢等服務，發現館呈現大甲溪流域生態。

#### 森林園區景觀基礎工程

施工進度 79.26%  
 后里森林園區之景觀規劃，特別降低環境破壞，結合地方人文景觀特色及花卉景觀，轉化原有軍事用地，保留大量老樹與舊有紋理，配合既有林木意象，導入裝置藝術、花卉植栽等亮點。

### 后里馬場園區

#### 花艷館興建工程

施工進度 60.95%  
 花博后里馬場園區面積達4.9公頃，位於園區內的花艷館，以「競花藝術」為主體，規劃蘭花生態溫室、一般商業展覽區域，結合在地文化、企業參與，可帶地方產業、經濟、建設發展。

#### 跑馬場園區景觀基礎工程

施工進度 73.80%  
 后里馬場園區如同一座花馬樂園，結合國際競賽、臺灣蘭花、駿馬、鐵馬與文化展演，顛覆一成不變的展覽形式，創造大自然與人共創的藝術。



探索館



發現館



花艷館



花艷館



豐原葫蘆墩園區

花饗館興建工程 ★完工

施工進度 100%

豐原葫蘆墩園區面積為 16.52 公頃，長度約 1.8 公里，共劃分為 5 大區域。其中，園區內既有扶輪館、北湳里活動中心，將作為花饗館的用地，展示高品質產品加工技術、豐原糕餅發展史與臺中特色糕餅。在花博展期結束後，花饗館將轉型為糕餅博物館。

景觀基礎工程(第一~四區)

施工進度 73.28%

豐原葫蘆墩園區之景觀設計，結合豐原區在地糕餅文化與本屆花博精神，以嫁娶意象，結合婚禮的花與傳統糕餅，融合成佈展主軸「花嫁喜悅」，讓遊客沉浸在花嫁花卉的喜悅幸福氛圍中。

道路工程

外埔園區聯外道路

施工進度 83.97%

外埔園區聯外道路乃配合外埔園區所規劃、設置，起點為后里區甲后路月眉賽車場西側，終點為外埔園區入口，路長約 1,145 公尺，寬 15 至 16 公尺。

后里車站接駁站聯絡道路 ★完工

施工進度 100%

后里車站接駁站聯絡道路工程西起接駁站，東至后科路二段，全長約 210 公尺，寬 18 公尺，未來配合后里車站東站及接駁站，除可提供花博各園區及停車場間之轉運、接駁，更可創造后里區完整的人行、車行動線，帶動當地經濟發展。

后里花博花馬道新建工程

施工進度 71.76%

花馬道起點規劃北起后里車站，沿著既有鐵路東側往南分別設置東西向跨鐵路橋梁延伸至森林園區，及南北向跨越內東路銜接既有后豐鐵馬道聯接至后里馬場園區，全長約 1.2 公里。花博期間可作為人行專用徒步動線，花博結束後亦可當作自行車道與人行專用廊道。

后科路延伸工程(北側引道段)

施工進度 47.514%

花博期間，預計將有大批遊客湧入后里區，形成巨大的交通壓力。在后科路延伸工程完工後，后里區交通可望更順暢。

中科南向三合一聯外道路新闢工程

1. 中科南向聯外道路新闢跨越大甲溪橋梁及南引道工程

施工進度 74.031%

2. 豐原區 4-3 號道路延伸工程

施工進度 39.8%

3. 豐原區 4-3 號道路工程 ★完工

施工進度 100%

本計畫由「中科南向聯外道路新闢跨越大甲溪橋梁及南引道工程」、「豐原區 4-3 號道路延伸工程」及「豐原區 4-3 號道路」組成，北起銜接臺中市政府交通局辦理之「后里區后科路延伸工程」，往南跨越大甲溪，終點銜接豐原區豐原大道，道路寬 30 米，全長約 2,904 公尺。

神岡區國 4 高速公路跨越大甲溪橋梁工程(月眉西側南向)

1. 路工標

施工進度 59.18%

2. 橋梁標及引道段

施工進度 80.71%

3. 區內聯絡道工程標

施工進度 64.68%

本計畫道路北側起自月眉西側甲后路，向南經舊社農場跨大甲溪接國道 4 號神岡聯絡道，預計開闢總長計 4.4 公里（橋梁 1.4 公里，平面道路 3 公里），預計開闢寬度為 30 公尺。此道路興闢後，可紓緩國 1 及台 13 線后里路段之交通負荷，成為后里區西側南北向之主要道路，並成為國道 1 號（后里交流道）與國道 4 號（神岡交流道）間之聯絡道路，未來亦為紓解 2018 花博車流之主要道路之一。



# 逐一落實啓用 花博基礎建設

## 后里車站接駁站聯絡道路完工

文／陳雅莉 圖／建設局

2018 臺中世界花卉博覽會將於今（2018）年底舉行；其中，后里森林及馬場園區為主要展區之一。為鼓勵民眾多搭乘火車及接駁車參觀花博，臺中市政府建設局協調交通部鐵路管理局，在鄰近的后里車站增設「東站」，再由市府規劃於東站口設置「接駁站」及「后里車站接駁站聯絡道路」。目前，「后里車站接駁站聯絡道路」已完工驗收中，屆時將扮演疏運花博遊客與龐大車潮的重要角色。





## 疏運年底花博遊客

由於后里森林及馬場園區為臺中世界花博的重要展區之一，鄰近的后里車站在花博期間將扮演疏運大量遊客的關鍵角色。為鼓勵參訪民眾盡量搭乘火車及接駁車等大眾運輸工具，建設局與鐵路管理局協調後，決定在現有的后里車站東側增設「東站」，並由市府規劃於東站口設置「接駁站」及「后里車站接駁站聯絡道路」，以落實節能減碳，並維持交通順暢。

「后里車站接駁站聯絡道路工程」東起后科路二段，向西延伸、銜接后里車站「東站」及「接駁站」；道路全長約 210 公尺，寬約 18 公尺，工程施作內容包含聯絡道路新闢、擋土牆、排水側溝及 LED 路燈 9 盞等。

本工程由建設局自去（2017）年 5 月 23 日開工，並於同年 12 月 31 日完工，目前正辦理驗收相關作業，預計后里車站「東站」及「接駁站」工程完成後，開放啟用。未來，花博遊客若利用大眾運輸工具至后里車站或搭乘接駁車至「接駁站」後，將可藉由「后里花博花馬道」步行至后里展區，欣賞美麗的花海景致。

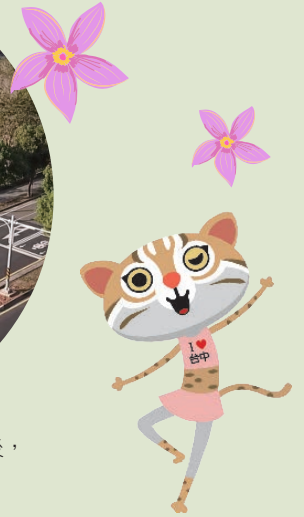
## 提供轉運接駁功能

除了「后里車站接駁站聯絡道路工程」於去年底竣工外，后里車站「東站」及「接駁站」也即將完工。后里車站作為花博期間的主要交通樞紐，藉由「東站」、「接駁站」及「聯絡道路」等三大工程整體啟用後，不僅可作為后里車站與花博各園區及停車場之間的轉乘節點，提供轉運接駁功能，還能打造后里展區完整的人行與車行動線。

臺中世界花博將於今年 11 月 3 日正式開幕，參訪遊客屆時可選擇坐火車至后里車站，或搭乘大型車輛至后里車站東側接駁站；接著，再



「后里車站接駁站聯絡道路」啟用後，有助於疏運花博遊客與龐大車潮。



透過「后里花博花馬道」步行至后里森林及馬場園區，不僅便利又環保，更能輕鬆暢遊花博各場館。

后里展區擁有歷史悠久的駿馬及鐵馬文化。在臺灣頗具盛名的后豐鐵馬道以后里馬場為起點，貫穿原舊山線 9 號隧道，經過全長 637.79 公尺的花樑鋼橋，跨越大甲溪，全長共 4.5 公里，亦可銜接東豐自行車綠廊，形成總長 18 公里的自行車專用道。

市府規劃結合「駿馬」、「鐵馬」與「花卉」，將后里展區打造為「馬場花樂園」主題園區，希望顛覆一成不變的展覽形式，也藉此實踐花博綠色、低碳生活的概念，讓參訪民眾感受到花博不一樣的慢活步調及氛圍。

未來，后里將成為「三鐵共站」的地區，包括山手線、臺鐵山線及舊山線復駛，再加上后里車站「東站」、「接駁站」、「聯絡道路」及「后里花博花馬道」建置完成後，將可串聯后里森林和馬場園區、自行車道、馬場歷史古蹟、馬術障礙超越競技場及周邊景點，讓后里成為北臺中觀光旅遊亮點，帶動區域觀光及地方繁榮發展。🍷



# 邁向花園城市 疏通花博交通

## 中科南向三合一聯外道路新闢工程施作中

文／黃雅青 圖／建設局



為改善后里聯外交通壅塞問題，並為2018臺中世界花卉博覽會的運輸路網做好充足準備，臺中市政府建設局目前正加速辦理「中部科學工業園區南向三合一聯外道路新闢工程」。

**2018** 臺中世界花博共有豐原、后里及外埔三個園區。其中，為因應豐原園區及后里園區可能湧入龐大的車流及觀光人潮，市府特規劃「中科南向聯外道路新闢跨越大甲溪橋梁及南引道工程」、「豐原區都市計畫4-3號道路延伸新闢工程」及「豐原區都市計畫4-3號道路工程」，三條道路合併稱為「中部科學工業園區南向三合一聯外道路新闢工程」。市府要求廠商在兼顧工程品質及工地安全的前提下，全力推展工程進度，以達成今（2018）年9月花博試營運前通車目標。

### 完善臺中路網 發揮整體運輸效能

本計畫北起銜接臺中市政府交通局辦理的「后里區后科路延伸工程」，往南跨越大甲溪，終點銜接豐原區豐原大道，道路全長約 2,904 公尺，寬度為 30 公尺。

在三條道路中，由建設局自行辦理的「中科南向聯外道路新闢跨越大甲溪橋梁及南引道工程」，目前施工進度為 74.031%，施工團隊將戮力於 2018 年 8 月底前先行開放通車。







「中科南向三合一聯外道路新闢工程」聯外道路路線圖。



在兼顧工程品質及工地安全前提下，施工人員全力加速工程進度。

「豐原區都市計畫 4-3 號道路延伸新闢工程」目前施工進度為 39.8%，刻正執行道路側溝工項，自來水公司 2,600mm 幹管亦併同埋設中，工期為 18 個月，預定於 2018 年 6 月 30 日完工，通車後將有助於疏通花博交通。另外，「豐原區都市計畫 4-3 號道路工程」則由內政部營建署辦理，於 2018 年 2 月 26 日申報竣工，以利後續展覽期間使用。

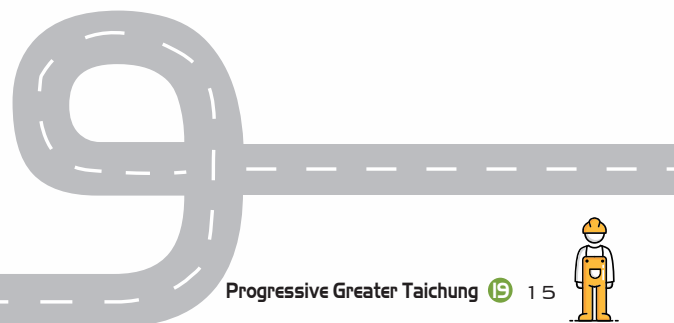
本計畫係屬臺中生活圈道路系統建設計畫工程，完工後將可串聯國道 1 號、4 號、台 13 線及地方道路，有助於紓解花博期間大量車潮。除了可作為花博后里園區重要聯外道路路網之外，三條道路通車後，亦能帶動豐原、后里地方發展，使后里與外埔等地區民眾往返臺中市區的交通更加便捷，進而完善大臺中地區路網，充分發揮整體運輸效能，並促進地方經濟繁榮及發展。

### 三合一聯外道路完工 紓解花博交通

由於后里區與豐原區的主要聯外道路目前僅有台 13 線（三豐路）及西側的國道 1 號。因此，對此兩區居民來說，南北向的聯外道路實為不足，加上中科后里園區陸續擴廠、就業人口持續增加，使得台 13 線道路交通流量近來已達飽和狀態，亟需替代道路，方能紓解交通壅塞情形及強化后豐二區對外交通路網。

由建設局所規劃的「中部科學工業園區南向三合一聯外道路新闢工程」，其中，「豐原區都市計畫 4-3 號道路延伸新闢工程」位於豐原區內，北起中科南向聯外道路終點，南銜接豐原區都市計畫 4-3 號道路，開闢長度約 761 公尺，寬度為 30 公尺，可增加行車通行速度，並減少車輛滯留時間，預計於 2018 年 6 月底竣工。


由於今年即將開幕的臺中世界花博后里展區位於中科后里園區東側，屆時勢必引入大量觀光人潮及車流，期透過中科南向聯外道路、都市計畫 4-3 號道路及 4-3 號道路延伸工程開闢，分散花博車流，並作為台 13 線（三豐路）后里至豐原路段的替代道路，改善現況交通擁擠情形。除了有助於減輕周邊既有道路的交通負荷，並提升用路環境與品質外，長期而言，更能有效帶動后里區及豐原區地方發展，進而達成「建構大臺中完善便捷路網」的目標。👷



# 媲美國際都會 打造低碳城市

## 水湳中央公園萬株原生樹種勾勒出美麗景致

文 陳雅莉 圖 建設局



臺中水湳機場於2004年關閉後，臺中市政府致力於土地規劃與開發計畫，最後定案為「水湳智慧城」。其中，位於水湳智慧城的中央公園內，目前已種植上萬株喬木，將於今（2018）年8月開始試營運，以發揮「臺中綠肺」的功能。

中央公園不僅是白天休憩好去處，夜晚美景也有另一番風采。

除了原本的喬木外，臺中市政府建設局再增植臺灣闊葉木、牛樟、臺灣紅豆杉等珍貴原生樹種，並規劃五大滯洪池，調節現地氣候，將中央公園打造成一座低碳生態的森林公園。入夜後，則以洋紅、淺藍、冷白三色，呈現休憩、運動、親子等不同特色的園區步道，勾勒出中央公園的美麗夜景，成為市民夜晚活動的新去處。

### 植樹上萬棵 打造臺中之肺

水湳智慧城總開發面積 254 公頃，被視為臺中最後一塊寶地，市府以「智慧、低碳、創新」為指導原則，導入華德福教育的哲學理念（十二感官），實踐於中央公園空間裡，以塑造一個創新、智慧及充分運用綠色能源為導向的臺中市指標性地景。

為將中央公園塑造成臺中綠色新地標，建設局與具有羅浮宮朗思分館設計經驗的法國知名景觀設計師 Catherine Mosbach 合作，結合 Philippe Rahm Architectes 及劉培森建築師事務所共同規劃，期待完工後成為全國第一座智慧公園。

中央公園基地面積約 67.34 公頃，因幅員廣闊，分為第一、二標工程施作。第一標工程為全區地景最具變化的區塊，除了廣植原生樹種外，並設有十二感官設施、智慧燈桿，未來完工開放後，將成為全國第一座新型態低碳智慧公園典範，帶給市民全新且多樣的感官體驗。



水滴中央公園全區 67 公頃，規劃五大滯洪池調節現地氣候。



中央公園廣植原生樹種。

目前，中央公園已種植上萬株喬木，景致獨具一格，公園內原生樹種的總比重達 8 成以上，在推廣臺灣原生植樹上具有指標性意義。未來只要再經過 2、3 年的生長，園區內的樹林將綠意盎然，成為「臺中之肺」。

原生樹種以烏心石、牛樟、檫木、黃連木及毛柿等臺灣五大闊葉木為主要樹種，加上牛樟、銀葉樹作為特色樹種。其中，在北邊的景觀池畔，以臺灣闊葉五木中的烏心石打造常綠樹林，並以臺灣珍貴闊葉喬木打造水岸密林，使烏心石在冬季花期時可散發清香，遍佈高地濕池。而南邊的學術綠廊則以臺灣山櫻花為主，將連接東、西兩端大學城的寬廣人行空間，塑造成「櫻花大道」。

另依園區南北走向和地形起伏，規劃五大滯洪池，調節現地氣候，以達到降低公園內的熱度、濕度與汙染程度的效果，讓市民享有健康的戶外休閒空間。

### 三色燈齊亮 勾勒浪漫夜景

中央公園不僅是白天休憩好去處，夜晚美景也有另一番風采。園區內規劃了休憩、運動、親子等 3 種特色步道，設計園區景觀燈光系統，並以洋紅、淺藍、冷白三色，來營造不同氛圍的步道。

此外，也將步道鋪面顏色與景觀燈相互搭配，分別是以熱情的洋紅色表現「休憩」、活力的淺藍色展現「運動」、清爽的冷白色呈現「親子」等特色。在兼顧夜遊民眾安全及不影響園區生物棲息的前提下，沿著步道設置景觀燈，且照明燈光柔和，創造出人與生物棲息共存的生態環境。

第一標新建工程已於 2017 年 12 月初完工並試燈，步道中的三色路燈共計 340 盞，包括休憩步道洋紅色路燈 111 盞、運動步道淺藍色路燈 152 盞、親子步道冷白色路燈計 77 盞，均已全數施作完畢，並於夜晚時進行機電試運轉與測試。試燈時，三色路燈浪漫與繽紛的色彩照亮整座公園，勾勒出中央公園夜晚美麗景致，未來將成為市民晚上活動及休憩的新亮點。☀





# 結合人本步道及 自行車道的美麗園道

## 臺中之心—臺中市中心人行步 道及自行車道路網改善計畫

文／陳雅莉 圖／建設局 攝影／左右設計

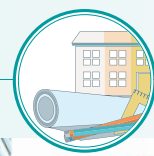


由臺中市政府建設局負責執行的「臺中之心—臺中市中心人行步道及自行車道路網改善計畫」，第一期工程已於去（2017）年9月啟動，工程範圍起自科博館段，經由草悟道至國美館、美術園道。建設局期盼透過斷點串連處理工程、園道整體改善後，科博館至國美館之間的綠園道與公園將可作為「臺中之心」改善計畫的亮點示範區域。

### 「臺中之心」計畫 打造環狀綠帶

為迎接 2018 臺中世界花卉博覽會，市府致力將臺中改造成為花園城市。因此，由建設局重新檢視既有市區道路，推動「臺中之心—臺中市中心人行步道及自行車道路網改善計畫」，並於去年 6 月底完成整體規劃設計。

「臺中之心」計畫將串連全市 7 條綠園道及 7 處公園，包括草悟道、美術園道、忠明園道、興大園道、東光園道、興進園道至育德園道，以及科博館、國美館、健康公園、東峰公園、大智公園、旱溪媽祖公園及中正公園等。建設局首要改善既有人行、自行車道環境，串連後可形成環狀綠帶，猶如一條「翡翠項鍊」，未來將成為臺中市觀光旅遊新亮點。



本工程範圍遍及東、西、南、北及中區等 5 個行政區，總長約 17.2 公里，分成三期工程規劃執行，並以人本、永續為特色，達到簡約、美觀、節能減碳的目標。

綠園道始於日治時期都市規劃，但因過去較為分散，市府此次希望透過「臺中之心」計畫，以「翡翠項鍊」的概念，將市中心 7 條綠園道及 7 座公園打造為「臺中文化城中城」的綠色城廓。

林佳龍市長期盼本工程完工後，能讓市民與遊客享有結合人本步道及自行車道的美麗園道，在綠樹蔭底下漫步或騎自行車，不僅成為臺中人獨特的生活態度與模式，也讓人充分感受到臺中綠色道路之美。

### 啟動第一期工程 改善通行空間

第一期工程施作將以園道亮點工程，優先選擇人潮最多、民眾使用頻率最高的區域斷點串連為主。首要改善無障礙人本通道，首先是亮點遊憩路徑，路段全長約 4.5 公里，起自科博館段，經由草悟道至國美館、美術園道。由於科博館至國美館之間的綠園道與公園向來是市區重要的人本空間，透過斷點串連處理工程、園道整體改善後，將可作為「臺中之心」改善計畫的亮點示範區域。

第一期工程已於 2017 年 9 月 13 日開工。目前完成第一次變更設計，預計於 2018 年年中完工。工程規劃拓寬園道側邊人行與自行車空間，以可雙向騎乘自行車的路寬 3 公尺為標準，並利用園道側邊空間增設寬度 1.5 公尺以上的人行專用空間。採人行道與自行車道「街角分流」方式，於街角口劃設人行專用行穿線與自行車專用穿越道，讓行人與自行車路線不衝突。

自行車道設置以不影響公園內行人使用為原則，將公園局部園道化，提供自行車道穿越。局部銜接自行車道時，如遇橋頭空間不足，則加寬橋頭人本空間，以利人行與自行車使用。而自行車道鋪面使用草悟道新設的斬石子鋪面，以增加車輪與車道間摩擦力，讓市民騎乘自行車更加舒適、安全。



上圖 「臺中之心」計畫，首要改善既有人行、自行車道環境。

下圖 在綠樹蔭下漫步或騎單車，將成為臺中人獨特的生活方式。



此外，以往行道樹大都為單一樹穴，建設局也將改採「帶狀樹穴」方式，改善園道植物生長空間，並減少機車亂停放的問題。綠地經設計整併後，將可提供市民更大、更完整的綠地活動空間。

待第一期工程完成後，建設局將持續推動第二、三期工程。藉由「臺中之心」計畫實現後，未來民眾步行或騎自行車就能暢行無阻，穿梭在各園道及大街小巷間，享受各地區的美景及美食。🌞



# 城市小旅行 四季皆浪漫

## 臺中市 10 大賞樹公園

文／林茹萱 圖／建設局 攝影／左右設計



國內城市小旅行的風氣愈來愈興盛，臺中市亦處處有美景，而且不分四季，適合市民及遊客闔家造訪。臺中市政府建設局盤點全市各公園綠地與園道，規劃「大臺中賞樹百景」，首先公布第一波10處賞樹追花景點，讓民眾更清楚掌握花況，增添城市賞花魅力。

建設局特選的10大賞樹追花公園，橫跨山、海、屯、城四大區域，包括太平區麗園公園、西區茄苳公園、北屯區廬子公園、南屯區文心森林公園、東勢區大甲溪河濱公園、沙鹿區公館公園、南區興大園道、西區麻園頭溪畔、北屯區新都生態公園、東區大智公園等，後續將陸續加入其他賞樹景點。

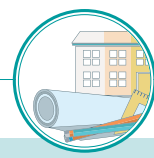
### 早春到初夏 木棉花、黃花風鈴木接連登場

臺中市街道從初春開始，先是山櫻花綻放，再來就是黃花風鈴木、木棉花、洋紅風鈴木等接力登場。此起彼落的花期，將城市妝點得色彩繽紛、熱鬧非凡。

位於太平區的麗園公園，原是雜草叢生、廢棄物堆積的閒置國有土地，經由太平區公所闢建為公園綠地。每年2到3月，近兩百株的山櫻花、上百株的吉野櫻等陸續綻放，爭奇鬥艷，讓麗園公園成為臺中太平賞櫻秘境。

大甲溪河濱公園位於東勢區東勢大橋下，沿著大甲溪河堤興建，是當地居民健走、運動的好去處。公園中還有以東勢水果「桔、梨、柿」為造型的巨大造景，成為大甲溪河濱公園的一大知名景點。

不過，大甲溪河濱公園更著名的景點，則是迷人的木棉花道，長達約1公里。每逢木棉花季，沿著步道一片火紅繽紛的盛開木棉花，美不勝收，值得追花愛好者親身體驗此番絕美花景。



北屯區廊子公園有花色極美的黃花風鈴木，春天盛開時，猶如黃色風鈴般的花朵掛滿枝梢，一整片金黃亮麗奪目，令人驚嘆連連。黃花風鈴木是巴西國花，四季各有不同風貌，春天約3月開花，花季時花多葉少，美麗動人；夏天長葉結果莢，翅果紛飛；秋天枝葉茂盛，綠意盎然；入冬後枝桠光禿，有滄桑之美。不過，黃花風鈴木的花期較短，賞花要快。

南屯區文心森林公園擁有一條由苦楝圍塑出的綠色隧道，每到3、4月花期，除了開出淡紫色小花，還會散發著淡淡幽香，是視覺與嗅覺的極佳饗宴。東區大智公園內種植許多洋紅風鈴木，4到5月花期時，洋紅風鈴木盛開加上落花形成花毯，營造出浪漫氛圍。沙鹿區公館



位於東勢河濱公園旁的木棉花樹景致，是當地居民運動健走的好去處。

公園則有樹型優美的樟樹及相思樹，坐在樹蔭下休憩，彷彿置身於森林之中。

### 盛夏入秋冬 阿勃勒美不勝收、欒樹添秋意

如果想要體驗走在金光閃閃的林蔭大道上，就來一趟興大園道。每年5、6月，正是阿勃勒盡情揮灑的季節。當阿勃勒綻放金黃色花朵，隨風一吹，花瓣緩緩落下，宛如下起「黃金雨」，美不勝收，也使興大園道成為臺中市夏季最燦爛奪目的金色大道。

每到10、11月，臺灣欒樹花盛開，西區麻園頭溪畔一排整齊的臺灣欒樹，從夏末初秋點綴著一波波金黃小花，深秋後漸漸搭配紅褐色小果實，濃綠的樹葉，襯托黃、紅相間的花、果，繽紛的色彩為這個城市帶來了活力。

接下來登場的是位於北屯區新都生態公園的落羽松。新都生態公園是臺中第一座以生態工法開闢的公園，引進八寶圳河水，淨化處理後，排入下游生態溝渠，並放養錦鯉魚，小朋友可以沿著水上步道走到水中央，體驗近距離餵魚或賞魚。小河旁種了約200公尺的落羽松，落羽松葉在春夏是翠綠色，秋季轉為黃色，適合全家大小來趟生態植物之旅，欣賞一抹秋意。🍂



文心森林公園的苦楝花綠色隧道，到三、四月花期，會開出淡淡紫色的小花。





# 降低空汙影響 強化工區防揚塵措施

文／陳雅莉 圖／建設局



近年來，每逢秋冬之際，全國各地天空不時霧濛濛，凸顯國內空氣品質逐漸受到空汙嚴重影響。為減輕空汙所帶來的危害，臺中市政府除了提醒市民出門時可戴口罩，並多搭乘大眾運輸工具外，建設局也針對興建中的工程，加強揚塵防治措施及工區清潔安全維護，以保障民眾健康。

## 全面加強防揚塵措施

工地揚塵防制向來是臺中市政府空汙減量的重點之一。為對抗空汙，建設局除了要求各公共工程工區及路平施作徹底落實防揚塵措施外，更不定期派員到工地現場督導稽查，只要一發現承包廠商未落實，違反環保法令規定，立即要求施工廠商改善及罰款，並將廠商列入不良紀錄，同時再依契約加重扣罰，以彰顯市府重視重大工地防揚塵的決心。另外，在市區的自辦重劃區部分，市府也要求地主自主管理，做好防塵措施，共同維護空氣品質，確保全體市民都能享有呼吸新鮮空氣的權益。

目前，建設局施作的重大公共工程，包括花博后里展區景觀基礎工程、大安濱海樂園開發興建工程、中央公園興建工程、14期市地重劃工區、海洋生態館興建工程，以及甲興社會福利綜合大樓





為對抗空汙，建設局全面加强工地防揚塵措施。



建設局不定期派員到工地現場稽核，為市民健康把關。

興建工程等。平時，建設局除了要求廠商在施工堆置的土方上，覆蓋防塵網及瀝青渣，避免土方裸露造成揚塵外，工區也加強灑水及鋪設級配等作業。

另外，位於文心北捷區段徵收工程，以及易受風沙侵擾的海線地區路平工程，建設局亦請承商加強清洗工區周邊道路，讓抑制粉塵達到最佳效果。

為展現市府全面對抗空汙的決心，建設局依工程規模及特性，採取因地制宜的揚塵防治措施。例如，施工人員在裸露土方加覆防塵網，並加強工地現場灑水頻率；部分工地也加裝灑水頭，提高灑水頻率，抑制揚塵；於車行路徑上，設置洗車台，並加強灑水頻率；在主體結構物上，設置防塵網。另外，建設局也督導承包商除了加強覆蓋防塵網及增加灑水頻率外，更進一步要求需檢整工區周遭破損圍籬及清潔維護工區環境。

### 持續為市民健康把關

空氣品質好壞，攸關民眾的身體健康與生活品質。每年入秋後，全臺各地民眾就開始面臨到

空汙的威脅。境外汙染通常發生在每年 11 月至隔年 5 月期間，只要中國有沙塵或霾害現象時，境外汙染物就會伴隨東北季風及冷氣團南下，進而影響臺灣西半部地區的空氣品質。若地表風速增強，更可能引發地表揚塵現象，造成空氣中細懸浮微粒（PM2.5）及懸浮微粒（PM10）濃度偏高。

為維護市民健康，市府團隊非常重視工區的環境保護問題。自 2015 年 10 月以來，建設局召開多次工區防揚塵措施會議，要求工程人員及施工廠商澈底落實橋梁、道路等防揚塵措施，並與環境保護局合作，針對工地進行全面性揚塵防制督察，一發現違反環保法令規定，將要求改善及罰款，再依據契約規定加重扣罰，以提供周圍居民及行車民眾良好的空氣品質。

由於臺中市近期進行多項重大工程和公共建設，除了重劃區外，加上橋梁、道路等面積約有 1,000 多公頃，所以維護空氣品質格外重要。為降低逸散汙染源，建設局未來將持續嚴加控管防揚塵作業，負責承包商也應落實自主管理及安全維護，讓工區環境更安全、揚塵零死角，共同為市民健康善盡把關之責。👷





# 專題探照燈

平安「路平闔家安」

- 25 路平專案 3 年有成  
滿意度大幅躍進
- 26 山城路平未曾間斷  
翻轉偏鄉基礎建設
- 29 海線路平接連開展  
行車更安全舒適
- 32 屯區路平成效佳—  
民眾開心出門 安心回家
- 36 市區路平不畏艱難  
根除都市交通沉痾





# 路平專案 3 年有成 滿意度大幅躍進

文／陳雅莉 圖／建設局



臺中市政府建設局自2015年推動「4年500公里路平專案」以來，積極提升城市基礎建設競爭力。執行路平不僅是把路鋪平，市府更擴大實施統一挖補，減少管挖頻率，推動車道修復新制度，嚴格掌控品質，並重視道路永續管理，在道路封層後，稽查人員會不定期抽查檢驗，不合格即刨掉重鋪。

**截**至今（2018）年3月22日止，建設局已完成大臺中路平數共927條，總長度479.20公里。其中，位於山、海、屯區的公里數達到323.325公里，孔蓋下地率約62.2%。建設局將逐一改善各區道路，期使全市道路環境都能均衡發展，而且愈來愈平坦好行。

建設局也積極向中央爭取前瞻基礎建設計畫，目前已獲中央審議核定經費新臺幣11.5億元，共核定26件提案。核定案件內容包括市區、山城、海線、屯區的道路路平、人行道、人本環境、無障礙通學步道、自行車行車空間等改善類型，除呼應中央政策，也提出切合地方需求的建設主題，希望透過實際需求的建設計畫，實踐永續經營及彰顯地域風格的目標。

## 路平範圍橫跨山海屯城四大區域

臺中市道路系統龐雜，道路長度是全國第二。4年500公里路平專案重點以主要、次要道路及通勤、通學道路為主，範圍橫跨山、海、屯、城四大區域。山城包含豐原、東勢、石岡、新社、和平、潭子、大雅、神岡及后里等區；海線包括大安、外埔、大甲、清水、沙鹿、梧棲、龍井及大肚等區；屯區則涵蓋大里、太平、霧峰及烏日等區；市區為原臺中市8個行政區，分別是中區、東區、西區、南區、北區、西屯區、南屯區、北屯區。

依據最新民調顯示，路平專案道路平整滿意度為66.4%，比兩年前的滿意度38.5%，進步27.9%。民調滿意度是市府路平專案的重要施政參考之一，也是建設局努力的目標。今年，市府將持續改善全市道路環境，努力提前達成4年500公里的目標。👷



# 山城路平未曾間斷 翻轉偏鄉基礎建設

文／陳雅莉 圖／建設局



為使山區民眾有安全道路可用，臺中市政府建設局積極推動路平專案，致力改善豐原、東勢、石岡、新社、和平、潭子、大雅、神岡及后里等區道路品質，讓山區道路安全性與舒適度向前邁進一大步。

去（2017）年，建設局已陸續完成東勢區東崎路和豐勢路、和平區福壽路與武陵路、大雅區東大路二段、石岡區和盛街及豐勢路、新社區豐埔產業道路、協中街及南華街等路平工程。今（2018）年，建設局將持續深入原鄉，不僅提升山區道路品質，也翻轉偏鄉基礎建設，期能帶動山城地方發展。

## 改善東勢東崎路 山區交通更安全

東勢區東崎路三、四段為東勢至雪山坑及和平地區大安溪沿線部落的重要聯外道路，也是通往玉山高級中學、中科國小的重要通學道路。經東崎路三、四段，往西可連接東崎路五段，到達東勢市區；往東連接東崎街，則可至達觀部落。



但東崎路三、四段自開闢以來，數十年間未曾辦理道路刨封作業，致使路面高低起伏、表面龜裂，影響行車安全。為提升道路品質，建設局於 2017 年已先完成第一階段東崎路四段約 1 公里的路平，2018 年再啟動第二階段路平工程，自 1 月中進場執行路基改善，2 月初進行道路刨封工程，工程起點自東崎路四段 92 巷至東崎路三段 192 巷，全長約 3 公里，平均路寬 7 公尺，已於 2 月完工。

此外，建設局也已協助完成東崎路一段、二段，從觀音橋至士林壩（中 47 線）清淤 L 溝 16 公里，以及東崎路從竹林派出所至下雪山坑全長 3 公里等路平工程，讓山區交通更安全。

東勢區豐勢路往北銜接台三線，可達苗栗縣；往南銜接東勢大橋，可達石岡，並延伸至豐原區。該道路除了鄰近東新國小外，更是東勢區公所、東勢分局、東勢區農會等機關必經路線。豐勢路改善路段自東坑路至中正路，全長約 2 公里，於 2017 年 9 月初先辦理路基改善及孔蓋下地作業、9 月底進行路面刨封，並在 10 月初完工。

## 深入梨山 完善和平福壽路、武陵路

和平區武陵路（中 124 線）與福壽路（中 131 線）是梨山農特產品運輸要道及遊客觀光必經路線，因山區天候多變，加上公車及重車長期輾壓，導致部分路面已出現裂縫、路基龜裂損壞。

為此，建設局規劃福壽路與武陵路路平工程，針對路面進行重新鋪設 AC 及標線、路邊溝、人孔蓋調整等改善。另也將既有邊坡擋土牆及水溝損壞部分，一併納入路平工程中辦理修復。

武陵路為通往武陵農場的唯一道路，改善工程起自台 7 甲線與武陵路的交叉口，終至武陵農場收費站前，總長約 2.35 公里。福壽路為梨

山通往福壽山農場的重要道路，改善工程起自台八線與福壽路的交叉口，終至福壽山農場交叉口，全長約 3.7 公里。

2017 年 9 月，建設局先進行武陵路及福壽路沿線道路側溝及擋土牆土木設施施工。10 月中起施作武陵路道路刨鋪工程，採「半半施工」方式，於 10 月底完成路平作業。11 月接續辦理福壽路路平作業，並於 12 月施作完成及開放通行。經過路平工程後，兩條運輸要道路況已獲改善，有助於帶動和平區觀光產業復甦。



上圖 和平區武陵路為梨山農特產品運輸要道及遊客觀光必經路線。

下圖 路平專案深入梨山，市府積極改善武陵路路況。





福壽路路平工程完成後，有助於梨山、福壽山農場觀光發展。



建設局致力提升山區道路品質，期能讓山城居民都擁有舒適安全的道路。

### 大雅東大路路平完工 提升用路品質

大雅地區以發展輕工業為主，尤其是自 2003 年中部科學園區設立後，更帶動電子、電腦、半導體、生化科技等產業成長。自 2015 年建設局推動路平專案迄今，在大雅區已陸續完成永和路、中清東路、中山路、和平新路等 25 條路段。

大雅區東大路二段北鄰清泉崗國際機場，南接中科路、臺中榮總、東海大學及東海藝術街商圈，往西可達臺中都會公園、望高寮夜景公園與九天民俗技藝團等，是結合休閒、文化、觀光、宗教的主要道路。

東大路因原先的路基承載力不足，又經車輛反覆輾壓，造成路面龜裂沉陷，快車道出現多處裂縫及車轍現象，慢車道則因孔蓋數量太多，影響機車行車安全。建設局為此啟動路平專案，改善東大路二段自中科路口至東大路二段 1,000 巷口，全長約 2.7 公里，改善面積達 4 萬 9,290 平方公尺。

2017 年 3 至 4 月先進行孔蓋下地及調平作業，下地率達 62%，同時提高標線抗滑係數，保障機車族行車安全；6 月初完成 9,315 平方公尺路基改善，並進行全路段道路創封工

程。東大路二段路平工程完工後，為沙鹿、大雅區至中科園區通勤族重新打造一條更平順好行的道路。

### 前進新社、石岡 續推山城路平

石岡區和盛街位於中 129 線起點，為石岡、新社區往返臨近東勢區的主要交通動脈之一。新社區南華街（中 99）、豐埔產業道路（中 95-1）分別連接省道台 8 線、台 21 線，是新社、太平、和平等區居民往來的重要道路，更是當地農產運輸及觀光旅遊幹道。

2017 年 7 月底，建設局已完成石岡區和盛街自石岡區豐勢路至新社區中正街的改善工程，全長約 2.2 公里，新社區協中街（中 93）的路面工程亦於同時間完成。新社區豐埔產業道路及南華街路平專案也於 2017 年 10 月 24 日啟動，改善路段長度約 1.5 公里，並在同年 10 月底完成。

藉由推動山城路平專案，顯示市府不只重視市區的路平，山區的路平也是執行重點。今年，路平專案將持續前進原鄉，提升山區道路品質，期能讓山城居民都擁有舒適安全的道路，也進一步縮短臺中城鄉差距。🌄



# 海線路平接連開展

## 行車更安全舒適

文／林茹萱 圖／建設局



臺中市政府建設局持續推動海線路平工程，近2年來，已完成大肚區永順路及文昌路一至三段，以及外埔區中山路、甲后路、三環路等路平工程，提升道路平整度與安全性。去（2017）年下半年，建設局陸續展開路平改善工程，清水區和睦路、民族路及沙鹿區沙田路、屏西路、鎮南路等主要幹道完工後，不僅成為海線地區年度示範道路，更提升用路品質，讓行車更加舒適安全。

### 肩負海線南北向往來運輸重任

不論是清水區和睦路、民族路，或沙鹿區沙田路、屏西路、鎮南路，都肩負海線地區南北交通往來與運輸的重責大任。

和睦路北接神清路、南連台 10 線中清路，為清水地區通往神岡及豐原區南北向的主要聯絡道，平時車流量龐大。經由和睦路，往南串連台 10 線中清路，可通往國道 3 號福爾摩沙高速公路沙鹿交流道；往北可通往國道 4 號高速公路神岡交流道。和睦路沿線有多處重要據點，包括鰲峰山運動公園、臺中清泉崗國際機場、清泉崗高爾夫球場等。

民族路為臺中港通往清水及沙鹿地區的主要聯絡道，沿線鄰近清水區公所、臺中市港區藝術中心、清水車站、臺中港工業區等重要據點，與海線居民生活息息相關。經由民族路，可通往台 61 線西濱快速道路、台 17 線接國道 4 號高速公路及台 1 線等多條主要幹道。





屏西路為海線居民通往沙鹿鬧區的重要聯絡幹道。 民族路可串連臺中港至清水及沙鹿地區。



沙田路從光華路口至向上路七段口，串連起臺灣大道七段及向上路七段，通往國道 3 號與台 61 線西濱快速道路等多條主要幹道，是沙鹿地區南北往來運輸要道。

屏西路與鎮南路北接沙田路、南連向上路七段，為海線通往沙鹿鬧區的重要聯絡幹道，並連接多處與沙鹿居民生活攸關的重要機關，包括光田綜合醫院、沙鹿區公所、北勢國中及國小、鎮立公園、沙鹿區戶政事務所、中區國稅局沙鹿稽徵所、沙鹿電影藝術館等。藉由屏西路與鎮南路，可經向上路七段通往國道 3 號龍井交流道，或經沙田路通往沙鹿火車站、梧棲區、清水區。

### 改善清水和陸路、民族路路面

和陸路因長年車流輻壓，陸續出現道路老化損壞、龜裂沉陷等現象，加上多處裂縫、管線回填後造成路面不平整等問題，而影響行車安全。於是，建設局針對和陸路一段 960 巷至橋頭寮溪段進行全路幅改善，總長約 5.638 公里、寬約 13 公尺。

第一階段改善工程於 2017 年 9 月 22 日開工，開工前要求管線單位先完成孔蓋下地作業，並於同年 10 月 2 日完成路基改善作業。其中，路基改善部分以原有級配料乾拌水泥回填路基，再採粗級配瀝青混凝土封層，以確保路基改善的品質。

第二階段於 2017 年 10 月 12 日啟動，進行全路段道路刨封工程，採「半半施工」方式降低交通衝擊，並於同年 11 月初施工完成。和陸路路平改善工程總計改善鋪面 6 萬 5,160 平方公尺、路基 905 平方公尺；人孔蓋數共 198 個，孔蓋下地數量 135 座，孔蓋下地率約 68%。

民族路經過十餘年累積的重車輻壓，路面早已老化損壞，甚至龜裂沉陷。此外，車道上隨處可見多處裂縫、車轍現象及老舊管線汰換回填後造成的不平整面，亦影響用路人安全。

為此，建設局將民族路列入 2017 年路平專案施作海線重要路段，施工範圍為民族路三段自港埠路三段至四維路二段，總長約 417 公尺、寬約 25 公尺；往四維路二段的北側 417 公尺





建設局持續推動海線路平工程，提升用路品質。



和睦路改善完成後，成為海線地區年度示範道路。



及往港埠路的南側 319 公尺同步施工，改善道路面積 1 萬 1,000 平方公尺、人孔蓋調平 13 處。民族路全路幅改善工程於 2017 年 8 月 7 日施工，進行約一周的路面刨鋪、孔蓋高度調平及標線回復施作，並於同年 8 月中旬完工。

### 完成沙鹿沙田、屏西、鎮南路路平

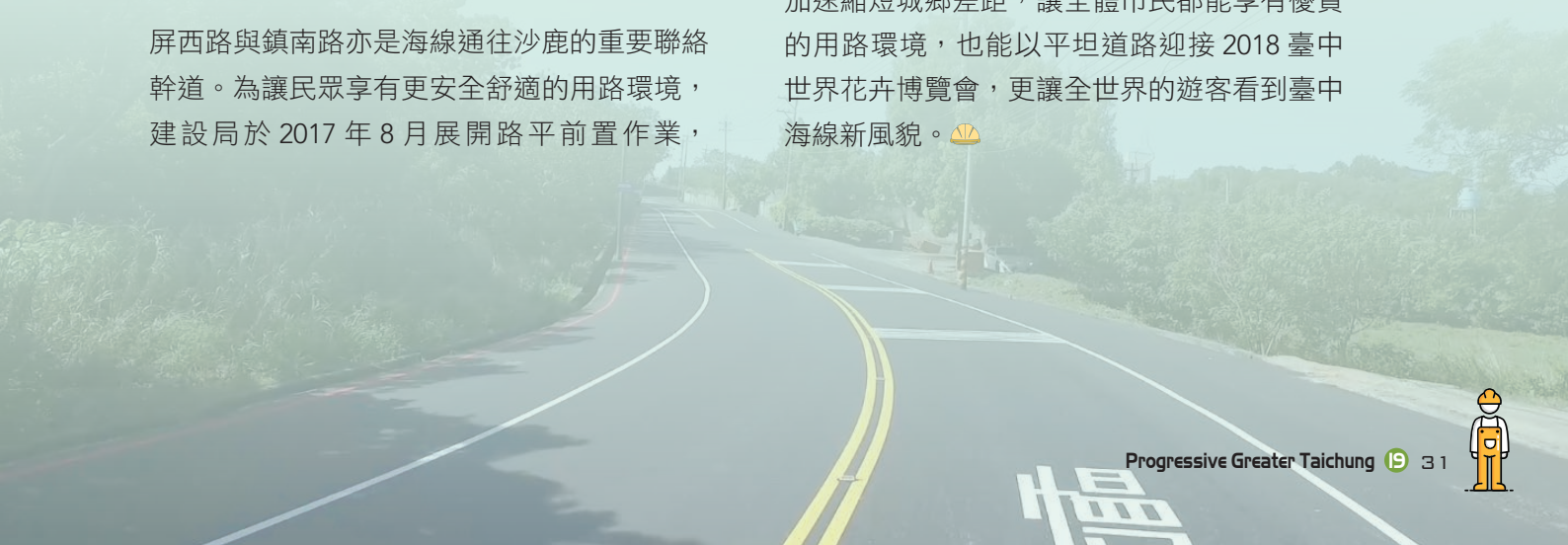
沙田路為海線南北向主要聯絡幹道。為使沙田路改頭換面，建設局特別針對路基不良路段進行改善，以原有級配料乾拌水泥回填，再採粗級配瀝青混凝土封層，加強穩固道路路基。本工程已於 2017 年 10 月底完工，也讓建設局完成海線舊台一線全線路平工程。

屏西路與鎮南路亦是海線通往沙鹿的重要聯絡幹道。為讓民眾享有更安全舒適的用路環境，建設局於 2017 年 8 月展開路平前置作業，

請管線單位完成孔蓋下地作業，並改善路基 1,453 平方公尺、施作 39 處無障礙斜坡道，已於同年 9 月 20 日完工。接著，進行向上路七段至英才路口全路段道路刨封工程，總長約 2.426 公里，在 10 月中旬完工後，改善道路鋪面 5 萬 7,172 平方公尺，並將 156 座孔蓋下地，下地率約 62.4%。

建設局將海線南北往來運輸要道陸續改善完成後，不僅大幅提升用路品質，讓行車更安全，也為海線居民增添更多舒適平坦的道路，使市民對市府營造友善無障礙通行空間更加有感。

今年，建設局將持續完善海線地區道路，除了加速縮短城鄉差距，讓全體市民都能享有優質的用路環境，也能以平坦道路迎接 2018 臺中世界花卉博覽會，更讓全世界的遊客看到臺中海線新風貌。🌞





# 屯區路平成效佳 民眾開心出門 安心回家

文／陳雅莉 圖／建設局



為努力達成4年500公里的路平目標，建設局針對屯線的大里、太平、霧峰及烏日等區進行重要道路改善工程。去（2017）年一整年來，已陸續完成太平區光興路、竹村路、東平路、長龍路，烏日區環河路三至五段、麻園溪東路、五光路、環中路七段，以及霧峰區吉峰路、峰堤路等路平作業。

儘管偏遠山區道路不像市區道路有大量孔蓋問題須克服，但因地面坡度起伏較大，所以路面高程施工及洩水坡度調整更為重要。建設局同樣秉持路平施工要領執行，期帶給屯區用路人更好的路面品質，貫徹市府推動偏鄉路平的決心。

## 太平區路平完成 提供良好用路環境

太平區可概分為北、南、東三區域，南、北太平範圍大致以東平路為界線，東太平為大里溪支流頭汴坑溪以東的山區。

光興路為南太平地區早期發展的聚落，路面長期經車輛輾壓而破損；竹村路則是當地黃竹里民及黃竹國小師生的重要聯外道路，也因年久失修出現多處凹凸不平情形。為此，建設局將這兩條道路納入2017年路平專案改善。



由於山區道路著重於路面高程及洩水坡度調整，因此，太平山區路平作業從路段選定後，建設局逐點進行道路縱坡高程測量，並檢核計算各路段的洩水坡度後進行設計。此作法的好處在於，路平完成後，不但可提升路面平坦度，也能避免產生雨後積水問題。另外，路平施工前，市府同樣邀集所有管線單位整合施工介面，進行管線汰換及孔蓋下地工程。

2017年10月28日，光興路改善工程開始施工，竹村路接續於10月29日進行路面刨封作業。在工期順利情況下，兩條道路已於10月底前陸續完工，帶給太平車籠埔及黃竹地區居民更良好的用路環境。

太平區約有5分之4面積為山區；其中，長龍路（136線）與北田路（中99線）為山區主要聯外道路，分別可通往南投縣國姓鄉及臺中市新社區。兩條道路沿線風景優美，可至蝙蝠洞、酒桶山、仙女瀑布、赤崁頂等觀光景點，除了假日遊客眾多外，也吸引許多自行車騎士前往挑戰。

長龍路，早期被稱為中埔產業道路，為當地通往臺中市區及南投縣國姓鄉的主要道路。近年來，因觀光產業發展，假日吸引大量遊客前往，加上沿途美景及坡度富有挑戰性，自行車及重車騎士常行經此路段，道路路面長期經車輛輾壓，已出現多處龜裂、破損等情形。

繼2016年完成長龍路二、三段長約2.2公里路平作業後，2017年9月11日起，建設局進行長龍路四段自國姓區界至山田路間路面刨封作業，長約1公里；9月14日起則進行北田路自新社區界至北田大橋間道路刨封作業，長約900公尺，並採「半半施工」方式降低交通衝擊，於同年9月完工。

為一次性改善太平山區136線劣化嚴重的路段，建設局於2017年11月啟動長龍路三段蝙蝠洞約1.2公里及東平路一江橋以西約1公里的路平工程，且均採「半半施工」方式降低對當地交通的衝擊，並於同年11月竣工。

在136線路平完工後，不僅讓用路人享有安全、優質的通行環境，國內民眾和選手們也前來騎乘自行車，體驗良好的路面品質，同時使臺中市路平品質讓全世界看見。



## 烏日環河路路平完工 縮短城鄉差距

烏日區為臺中副都心，除了臺鐵、高鐵及捷運綠線三鐵共站外，還必須具備四通八達的交通運輸。其中，烏日區環河路不僅是烏日、大里間的外環道路，也是大里、太平、烏日、霧峰等屯區民眾前往高鐵臺中站的重要聯絡道。

由於環河路沿線新市鎮住宅區雛型已現，但因該道路自開闢以來未曾進行全面性翻修，加上長期受重載車輛來回輾壓，以致路面劣化、損壞、沉陷、不平整等現象明顯，亟待一次性改善。

為改善環河路路況，建設局規劃路平專案，工程範圍由環河路一段起點至長壽路終點，全長約 6.96 公里，平均路寬 25 公尺，並分三階段辦理。

2017 年執行第二、三階段環河路三、四、五段路面改善工程，其中環河路四、五段貫穿台 74 線道，往南可達國道 3 號、彰化八卦山地區，往北連通臺中市新市鎮。建設局列入執行環河路四、五段路平的工程範圍，由高鐵東路口至長壽路，全長約 2.8 公里，平均路寬 25 公尺，面積約 70,000 平方公尺。

改善作業重點，包含將高於路面的污、雨水孔蓋、分隔島上台電人孔蓋進行調平，道路側溝與路面未齊平區域打除重做，以及既有路面線型調整等等。

經過兩年時間，建設局推動三階段的環河路一至五段路平工程，於 2017 年 9 月 30 日順利完工，完成全長約 6.96 公里的路平，總鋪築面積為 17 萬 4,200 平方公尺，路基改善達 1 萬 1,354 平方公尺，孔蓋高度調整 138 座，無障礙斜坡道 30 處。

環河路一至五段的完工，一改過去路面坑坑洞洞的情形，也是歷史上首次進行全面翻修。除此之外，再加上三鐵共站，不僅打造烏日副都心四通八達的交通路線，可謂縫合縣市的重大工程，更擴大臺中市都市規模與衛星城鎮連結，締造多處生活圈緊密結合。



左圖 林佳龍市長長期許打造烏日副都心四通八達的交通。  
右圖 林佳龍市長在建設局黃玉霖局長陪同下，視察烏日環河路路平成果。





環河路路平完工，為史上首次全面大翻修。

### 擴大路平範圍 完善霧峰區重要道路

霧峰區除了中正路、四德路、民生路等路段已完成路平作業外，重要聯外道路吉峰路與峰堤路的路平工程也於 2017 年 9 月底前完工。

吉峰路銜接省道台 3 線，為連接朝陽科技大學及青桐林生態產業園區的重要道路；自錦州至民生路口，全長約 680 公尺，人孔蓋數量達 64 座，下地數量 56 座，下地率高達 88%。在完成孔蓋下地作業後，建設局也進行路面刨封作業，改善 6,812 平方公尺道路面積。

吉峰路路肩約有 25 棵大型黃連木，於路平施工完成後，重新切割樹穴及清除樹穴內殘留的瀝青，進行樹穴基盤改善，保護樹木，以達道路、樹木、行人、車輛等全方位友善的通行環境。

峰堤路為連結草湖溪堤岸與台 3 線的主要道路，由於上、下班車流較多，路面年久失修，造成多處破損。建設局於 2017 年 9 月 15 至 18 日進行峰堤路長約 2.7 公里路平作業，並改善 2 萬 1,607 平方公尺道路面積。

為維持大臺中地區道路的長久與品質，路平施工同仁堅持道路三級品管，從減少孔蓋數量、路基改善



上圖 東平路一段路平工程採「半半施工」方式，降低對當地交通的衝擊。

下圖 建設局持續辦理屯區路平工程，貫徹推動偏鄉路平的決心。

測量高程等前置作業，到第一刀瀝青下料、一次次測量刨除厚度，至最後一刀封層壓實等，全都一一嚴格檢測，並讓道路養護靜置 6 小時或溫度降至 50°C 以下後，才開放通行。

市府推動 4 年 500 公里路平專案，為縮短城鄉差距，其中有 7 成路平作業都規劃在原臺中縣區。未來，市府也會持續努力，讓全市各地都「路平、燈亮、水溝通」，使民眾都能感受到道路整體舒適度與便捷性，提升城市幸福感。👷



# 市區路平不畏艱難 根除都市交通沉痾

文／黃雅青 圖／建設局



建設局施作路段除了兼顧全市的區域均衡外，也把人行道列為重點，盼能還給市民更乾淨平整又舒適安全的通行空間。

在市區路平專案方面，建設局於2017年陸續完成全市跨區重大通行道路，包括西區五權路、西屯區中清路三段與市政路，以及北屯區崇德路三段和東山路二段等，均為交通流量大的重要聯外道路。另也針對捷運綠線沿線的文心路進行人行道拓寬工程，期使臺中市區交通路網更加完善。

## 啟動文心路兩側人行道拓寬工程

為迎接臺中捷運時代來臨，建設局啟動結合捷運與人本綠廊的文心路路平專案，全長20.4公里，除了汰換老舊自來水管與路平外，並規劃拓寬人行道，讓文心路成為人本、安全與綠色交通的最佳示範。



「臺中都會區大眾捷運系統烏日文心北屯線建設計畫」沿線人行道拓寬及路平專案工程開工祈福典禮。



文心路人行道拓寬與路平工程，林佳龍市長主持開工典禮。

由於捷運綠線工程長期有大型機具出入，使文心路經常出現坑洞，造成交通安全疑慮；再加上路口繁多，動線複雜，又有捷運、汽機車、自行車等通勤動線問題。因此，建設局擬訂文心路路平專案時，分成自來水管汰換、人行道拓寬及路平三階段進行，以整合各項施工介面。

第一階段自來水管汰換工程率先於 2017 年 10 月 23 日展開，由台灣自來水公司先從公益路至大墩七街路段分批進場汰管。完工後，建設局接續進行第二、三階段人行道拓寬及路平工程。

2017 年 12 月 7 日，文心路第二、三階段人行道拓寬及路平工程啟動，此為臺中史上最長、最複雜、也最重要的路平專案，將整合老舊自來水管汰換、人行道、騎樓、公車站、路面改善等多項工程，預計今（2018）年 8 月底完工。屆時，將打造人本舒適的綠廊及道路，並搭配今年底捷運綠線試運轉，成為臺中最重要的交通動脈。

文心路人行道拓寬計畫的施作範圍為文心路沿線從北屯路至建國北路，全長約 10.2 公里。建設局規劃將兩側人行道由現行約 3 公尺寬，拓寬為 5 公尺；

其中，5 公尺的人行道中，包含人行空間、公共設施帶及自行車空間。沿線人行道也全面改善為透水鋪面，以提升排水，並減緩城市熱島效應。

本工程預計可於今年 8 月底完工。在改善人行道工程的同時，同路段的文心路路面也將於人行道完工後，同步施行路平工程。

### 積極改善商圈周邊道路路平

商圈是民眾休閒活動的主要場所，也是在地觀光的重要賣點。為改善商圈周邊道路品質，建設局已擬訂執行計畫，依序推動商圈路平專案，第一階段於 2017 年至 2018 年將改善包括逢甲商圈福星路、一中商圈一中街、太平路等路段。





為改善商圈周邊道路品質，建設局已優先啟動福星路路平專案。



市府推動路平，著重主要通勤、通學道路，期使行車更順暢。

上開路段中，建設局已優先啟動福星路路平專案。西屯區福星路為逢甲商圈交通主軸，且鄰近逢甲大學及僑光科大，是通勤通學重要道路，因經年累月使用，造成部分路面路基損壞、沿線路面破損，影響行車安全。

福星路路平工程範圍自逢甲路至河南路，長約 640 公尺，2017 年 12 月開始施工。建設局先要求管線單位孔蓋下地減量 7 成，並於 2018 年 1 月辦理路基改善工程，3 月 6、7、8 日夜間（凌晨 1 時至 3 時）進行路面刨鋪作業，路平工程已於 2018 年 3 月 12 日完成，成為商圈路平專案中首條完工的道路。

另外，一中商圈的一中街及太平路，已於 2018 年 3 月 19 日進場施工。工程施工進場前，皆於附近張貼告示單及通知當地里長知悉，以利工程執行及減低工程對當地住戶影響。

為加強宣導施工訊息，建設局責請施工廠商於施工路段周邊設置施工警告標誌、指示標誌，並通知警廣加強宣導道路施工訊息，期能降低道路施工對交通的衝擊。同時，協請警察局進行交通指揮，以免造成交通壅塞不順暢。未來，其餘商圈的路平工程亦將陸續推動，以打造優質觀光景點，讓國內外遊客都能認識臺中之美。

### 中央地方合作 完成中清路路平

除市轄道路外，建設局也積極與交通部公路總局協調，針對省道民怨較高路段優先施作路平，例如鄰近臺中國際機場、由公路總局所轄的中清路五、六段（台 10 線），期能全面提升大臺中地區道路品質。

中清路東起北區五權路，西至梧棲區臨港路，全長約 23 公里，串聯臺中市北區、北屯、西屯、大雅、沙鹿、清水、梧棲區，並經過生活圈 74 號線、國道 1 號、國道 3 號及臺中國際機場。以大雅區為界，分屬交通部公路總局第二區養護工程處臺中工務段以及臺中市政府建設局管轄。

由於中清路為臺中市要道，車流量龐大，加上鄰近市政重劃區，長期南來北往的車潮，造成局部路面老化龜裂、受損嚴重。建設局已先行完成北區中清路一段自五權路至忠明路段道路改善工程。2017 年 5 月，西屯區中清路三段自清武巷至大雅區段路平也開工，全長 1.074 公里，並已於同年 10 月完工。

隨後，建設局與交通部公路總局合作，分階段推動中清路路平專案，日前已完成環中路往清水方向，中清路三段至六段路面改善工程，讓通往大雅、中科、海線等地區更平順好行。至





於中清路自文心路至黎明路段，則將於臺中市政府水利局汙水下水道工程完工後，接續規劃路平專案。

### 優化公車專用道路平專案完工

臺灣大道優化公車專用道為臺中市中心與海線區域的主要公共運輸交通服務幹道，自 2014 年營運至今，有效紓解臺灣大道車流壅塞狀況。但由於公車行駛頻繁，導致路面有多處損壞龜裂、標線脫落，甚至出現坑洞、積水等情形，影響行車安全與品質。

建設局為此積極辦理「臺灣大道優化公車專用道路平專案」，並於 2017 年 12 月底完成，施工路段車道長度從五權路至靜宜大學間，共 19.8 公里，改善公車專用道鋪面 6 萬 4,395 平方公尺、人孔蓋調降 71 處、人孔調平 68 處。另外，依現況分別以增加分隔島排水孔、橫向排水孔及清淤方式，改善因排水不良造成的易積水情形。

臺灣大道優化公車專用道路平完工後，將有效提升路面抗滑、抗車轍、抗龜裂能力，全面強化整體路面承載能量，並提高使用年限，完善

臺灣大道整體道路服務品質，讓市民享受更舒適優質的公車服務。

### 進行區段徵收及重劃區周邊路平

臺中市重劃區及區段徵收已陸續完成，但周邊聯外道路因重型工程車輛及機具的進出及輾壓，造成部分路面損壞。建設局已向地政局爭取經費，著手辦理區段徵收區及重劃區路平專案。

目前，漢翔路已於 2018 年 1 月進場，後續將辦理環中路、福星北路、中平路、甘肅路、河南路等路段的路平工程。針對重劃區部分，已規劃辦理三民西路、建國北路、永春東路、文心南七路、豐樂路、山西路三段、梅川東路五段等路段的路平工程。

目前，路平總公里數已突破 450 公里，可望提前達到路平專案第四年目標 500 公里。市府執行路平專案，不只著重主要通勤、通學道路，更進一步跨單位合作，同時嚴格控管工程品質，力求提升大臺中整體通行環境，讓行車更順暢。☀️



臺灣大道優化公車專用道，全面強化整體路面承載能量並提高使用年限。



# 發展海線產業帶 梧棲區劉俊信區長 × 清水區張明昌區長 臺中港重現光芒

文／陳文瀾 圖／建設局 攝影／左右設計



梧棲區劉俊信區長



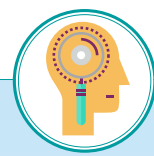
清水區張明昌區長

臺中市海線地區有了新的發展契機，隨著臺中市推動「臺中港 2.0 計畫」、「海線雙星計畫」，可望就此脫胎換骨，成為臺灣西海岸的新亮點。

針對臺中港與海線地區的未來發展，臺中市政府除興建海洋生態館、高美濕地遊客中心與景觀橋等公共建設，更提出「臺中港 2.0 計畫」，將在海線地區積極發展觀光休閒、麵粉原料、綠色新能源等產業，讓臺中港不再只是工業港，更是結合商務、觀光、生態的旅遊勝地。

## 海線雙星計畫活絡海線

市府亦推動「海線雙星計畫」，以活絡大甲區、大安區、清水區、梧棲區等海線地區之觀光發展，建設局積極開展包括大安港媽祖主題園區、海洋生態館新建工程、高美濕地遊客服務中心南側公園暨轉運停車場新闢工程、大安區北汕路道路開闢工程等。



大安港媽祖主題園區總面積約 5.4 公頃，目前基座部分已竣工。



大安區北汕路道路開闢拓寬啟用後，可促進海線地區觀光業發展。

「海線雙星」計畫，旨在運用海線地區豐富的宗教、文化、生態資源，以高美濕地、梧棲漁港為海線地區發展的火車頭，結合海線地區景點，致力提升軟、硬體資源，以期帶動周圍區域加速發展。

大安港媽祖主題園區總面積約 5.4 公頃，建設局辦理的基座工程，總樓地板面積約 1 萬 2400 平方公尺，為一地上 4 層之建築物，內建大廳、大型宴會廳、概念展覽區、多功能會議室、媽祖文化展示區、導覽區等空間，並設置景觀餐廳、空中觀景臺與 360 度環景展示與多媒體放映室，已於 2017 年 12 月申報竣工，將交由觀光旅遊局統籌規劃。

可望活化梧棲區觀光、重現濱海亮點的海洋生態館新建工程，基地土地面積約 2.5 公頃，預計將興建地上 5 層之建築物；其將以濕地到海洋為主軸，規劃有海洋生物展示（水族館）、濕地生態與景觀餐廳，預計將於 2018 年年中完工，於 2019 年對外開放。

### 改善重要景點交通建設

清水區現已躋身全國知名的觀光勝地。位於清水區海濱的高美濕地不僅是自然、生態的寶庫，更是愛鳥族之天堂，每年還有絡繹不絕的新婚夫妻，來此為婚紗照取景。

高美濕地遊客服務中心南側公園暨轉運停車場新闢工程，預計於 2018 年 4 月底啟用。除此，高美濕地遊客服務中心及體驗館（公 68）與南側公園暨轉運停車場（公 69），臺中市政府將依《促進民間參與公共建設法》，採 ROT（Reconstruction、Operation、Transfer，重建、營運、移轉）方式，引進民間專業營運，以期提升整體觀光品質。

至於大安區北汕路道路開闢工程，為大安濱海樂園、大安媽祖園區聯外道路之拓寬工程，長度約 570 公尺、寬度為 15 公尺，預計於 2018 年 5 月完工，啟用後當可促進海線地區觀光業發展。



值得一提的是，建設局將整建清水區自由車場，作為 2019 年東亞青年運動會的自由車比賽場地。位於鰲峰山運動公園內的清水區自由車場，為臺灣唯一國際標準自由車場，為國內自由車國手的培育搖籃，但先前木質賽道經日曬、風吹、雨淋，早已不堪使用；整建工程於 2018 年 3 月動工，於年底完工。

### 縮短往返城區交通時間

梧棲區劉俊信區長指出，在臺中縣、市合併升格為直轄市後，臺中市政府在海線地區積極興建多項公共工程，海線地區發展遠比昔日快速、進步，梧棲區、龍井區、清水區等行政區，風貌已不可同日而語。

隨著市府大力推動交通建設，海線地區與市區的交通時間，現已大幅縮短。劉俊信表示，未來臺中捷運若延伸至海線地區、臺鐵新增聯繫海線與山線的支線，海線地區往返市區，將更為便利，可望拉近臺中市轄區內的城鄉差距。

更重要的是，「臺中港 2.0 計畫」施行後，海線地區將分區扶植不同的產業，創造可觀的就



近年來，臺中市政府積極強化海線地區的公共基礎建設。

業機會，不僅可實現「雙港副都心」的目標，讓當地民眾安居樂業，不必再捨近求遠覓職，更可吸引外流的青壯人口回流，甚至可吸引外地優秀人才前來定居。「這些公共建設與所帶來的投資案，可為臺中市海線地區，帶來眾多就業機會，與龐大的人潮。」劉俊信肯定地說，「臺中港 2.0 計畫」還將帶來其他投資案。

臺中市的自行車產業、精密機械產業，傲視全臺、聞名國際，海線地區的觀光休閒、麵粉原料、綠色新能源等產業，由點擴及線、面，可與之相互拉抬，形成更龐大、多元的產業聚落。

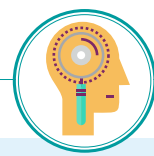
### 外來人口湧進海線地區

中科規模、盈收蒸蒸日上。劉俊信指出，愈來愈多來自外縣市的中科企業從業者，選擇在海線地區定居，「位於海線地區的 2 所大學，即靜宜大學、弘光科技大學，不少畢業生都留在學校周邊就業，落地生根！」。

然而，近幾年海線地區完工、啟用的道路，多屬本已預定興建的計畫道路，在臺中縣、市合併升格後，終有經費付諸實現。劉俊信認為，海線地區交通建設雖遠邁往昔，但迄今猶嫌不足，若可再強化其機能，海線地區發展勢必更為迅速，生活機能也將更為齊備。



臺中海洋生態館，完工後將帶動當地觀光同時宣導海洋保育理念。



清水區現已躋身全國知名的觀光勝地，假日遊客如織。

而緊鄰國道 3 號清水服務站的鰲峰山運動公園，如今已是遠近馳名的親子旅遊佳選，裡面有多項大型的體能活動設施，是台灣少見的大型體能場地。主要分為探索遊戲場及競合體驗遊戲場；探索遊戲場內有大型繩索攀爬架、圓滾轉圈圈、擺盪式遊具等，競合體驗遊戲場內有德國進口的「星際蟲洞」攀爬架、鍛鍊平衡感及韻律感的極限飛輪、首座結合跑酷挑戰的場地及設施、仿真實攀岩活動的部落格子攀岩場與蜘蛛造型的體能設施。每到假日遊客絡繹不絕，讓原本是在地居民散步健行的鰲峰山運動公園，成為「爸媽帶小孩的放電聖地」。

鰲峰山運動公園，內建多項饒富趣味、挑戰性的兒童遊樂設施，如今已是遠近馳名的親子旅遊佳選。

## 期待強化生活機能建設

清水區張明昌區長感謝地說，臺中市政府致力拉近城鄉差距，現已有相當成果；海線地區的交通路網，已較昔日便捷，交通工具選擇亦更多，到市區的車程，從 1.5 至 2 小時，縮短至約 30 分鐘，有效減緩海線地區人口外流的速度。

僅數年之前，海線地區學生若考取臺中市舊市區的高中，若選擇通勤上學，每天花在交通的時間，至少 3 小時以上，令人深感疲憊。當下，海線地區學生可改搭客運，直接至臺中市區上學，省下可觀的交通時間。不過，張明昌建議，海線地區基礎公共建設，雖已急起直追市區、屯區，但生活機能仍有相當差距，期待市政府能盡快強化生活機能建設，「以清水區為例，期待打造一座游泳池，讓清水區居民有夏日避暑的休閒空間！」。

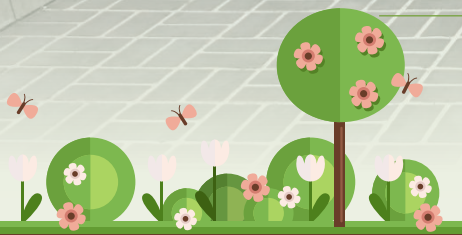
在「臺中港 2.0 計畫」、「海線雙星計畫」相關工程陸續完工後，海線地區不僅將成為臺中市產業的新重鎮，更將是市民宜居的新樂土。🌞





# 積極改善人行道公有路障 還市民行的自由

文／高永謀 圖／建設局



為還市民行的自由，自2015年起，臺中市政府建設局率6都之先，啟動「人行道公有或公用事業違建物排除計畫」，迄今已改善各主要道路公有障礙物1,008處，未來將持續執行。

**建**設局「人行道公有或公用事業違建物排除計畫」，分為短、中、長期計畫，但「正人先正己」，先改善政府、泛公股企業設置的違建物，更定期邀集相關局處代表，召開路平專案會議，擴大改善範圍，並偕同公用設施事業單位，一齊進行違建物改善、遷移作業。

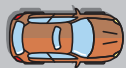
## 扭轉交通建設價值觀

除了私人障礙物，人行道公有障礙物四處可見，嚴重妨礙行人通行。臺中市政府建設局排除的人行道公有路障，包括使人行道淨寬未滿90公分的電箱、公車亭、路燈控制箱、號誌箱指示牌，與台電、中華電信、瓦斯公司的公共事業設施；未來，預計將老舊鋪面、浮根樹穴，納入改善範疇。

至於私人占用人行道狀況，市府亦施行「市區道路人行道、騎樓無障礙示範計畫」，針對示範道路的人行道、騎樓，進行聯合稽查、持續取締，期逐步改善臺中市的街道環境。

如何進一步優化人行道，專攻交通管理、運輸系統的逢甲大學運輸與物流學系教授蘇昭銘直言，若要打造對行人友善的城市，就得扭轉臺灣長期以車輛為交通主體的價值觀，改以行人為交通主體，方能讓市民樂意行走；而非僅數分鐘步行距離，仍得仰賴機車、汽車代步。

「臺灣都會人行道問題叢生，被障礙物占據、阻擋，僅是問題之一。」在先進國家的人行道上，雖也可見電箱、公車亭、路燈控制箱等障礙物，但絕不至於影響行人動線，更嚴格取締





私人障礙物，市容乾淨、整齊，讓市民享有優質的生活品質。

## 人行道長年不受重視

以英國、日本為例，因其都會歷史悠久，舊市區亦滿佈僅容行人通行的巷弄，但若干巷弄卻可成為國際知名觀光景點，吸引眾多國內外觀光客朝聖。

反觀，因公有、私人障礙物盤據，臺灣都會人行道不僅動線不良，有時更寸步難行；特別是騎樓，原應是人行通道，卻常被各式路霸霸占，甚至淪為私家車庫。他樂見臺中市政府重視人行道議題，並逐步改善、遷移公有與私人障礙物，「這僅是優化人行道的開始，而非全部！」。

除了公有、私人障礙物破壞動線，早年交通建設不重視人行道，造成有些人行道狹窄難行，

有些則藕斷絲連、高低不平，行人寧可冒險走在馬路上；而部分人行道則因鋪面年久失修、處處坑洞，行人行走時危機四伏、步步驚魂。

## 學校周圍為重點區域

「既是人行道，就得通盤考量不同族群的需求。」行人包括成人、小孩、長者、盲胞、肢障者等身心障礙者，人行道上若有個小階梯，一般成人可輕易跨過，但對身心障礙者而言，卻有如天險，「人行道不僅得相互串聯，還得緊密銜接大眾運輸系統，方能發揮最大綜效。」

排除人行道障礙物，建議未來應以各級學校周圍人行道為重點施行區域，之後再向其他區域擴散；原因在於，各級學校周圍人行道為臺中市使用率最高的人行道，待其改善、優化後，更可自幼培養市民步行的習慣，舒緩臺中市的交通壓力！👷



在臺灣各大都會，人行道常被各種障礙物占據、阻擋，建設局現正積極排除、改善。



改善障礙後的人行道。



# 新年新希望 路平有保障

「Taichung 路平小英雄粉絲團」  
讓您快速了解臺中市路平專案相關進度



和平區武陵路施工



和平區武陵路完工



和睦路



為了提升道路品質、減少交通事故，

「Taichung 路平小英雄」隨時傾聽市民心聲，

進行道路維修改善，與民眾的需求互動，

並公布最新的道路修復成果及預告即將施作路平路段。



Taichung 路平小英雄  
粉絲團



廣告





# 臺中好好行APP 一點就靈！

民眾利用手機GPS定位、簡單敘述狀況並上傳現場照片，  
立即完成道路、樹木、路燈、人行道及公園的各項缺失通報。  
還能隨時追蹤改善進度、查詢處理狀況。



行動  
資訊

最新消息  
相關連結  
1999  
我的通報

5大  
服務



臺中好路



臺中好樹



臺中好燈



人本人行道



樂活好公園



Taichung路平小英雄FB



Android



Apple store

民眾也可撥打1999或  
路平服務專線0800-72-1688  
進行通報。

# 全民監督工程



## 共創更優質的生活環境

民間力量協助政府機關共同監督公共工程施工，及早發現工程缺失、並於最短時間內改善民眾通報工程，縮短影響民眾時間，共創優質生活環境。

通報工程缺失  
及檢視進度  
輕鬆6步驟



### 1

#### 選地點

選取工程缺失地點位置



### 2

#### 填內容

選填您所看到的問題



### 3

#### 傳照片

手機拍照或選擇相片，上傳缺失照片



### 4

#### 查改善

隨時檢視您所通報案件的進度



### 5

#### 滿意度

填寫改善結果是否滿意



### 6

#### 即完成

具實務公共利益的通報案件將予以評選獎勵



下載平台



Android



App Store

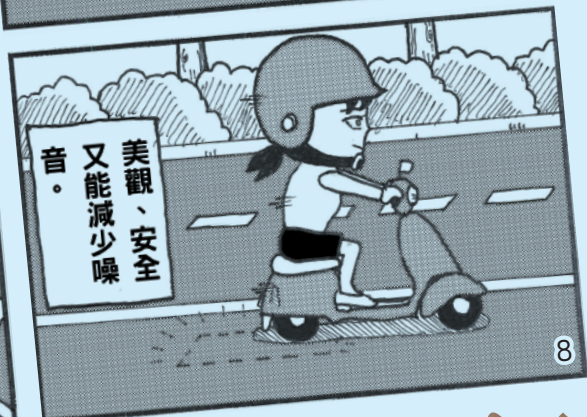
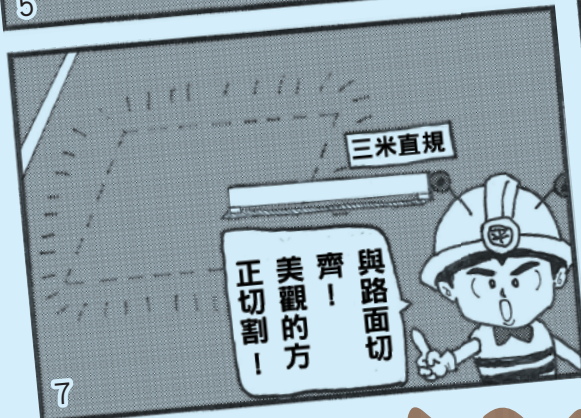
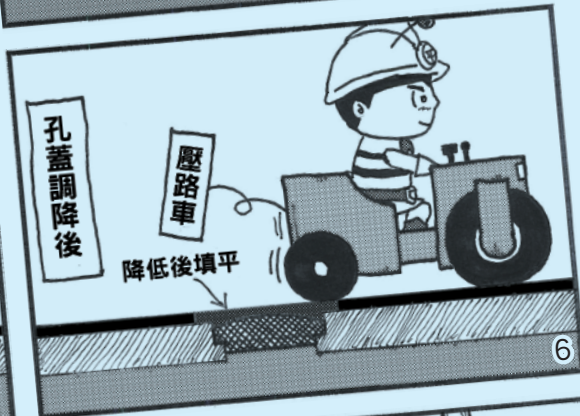
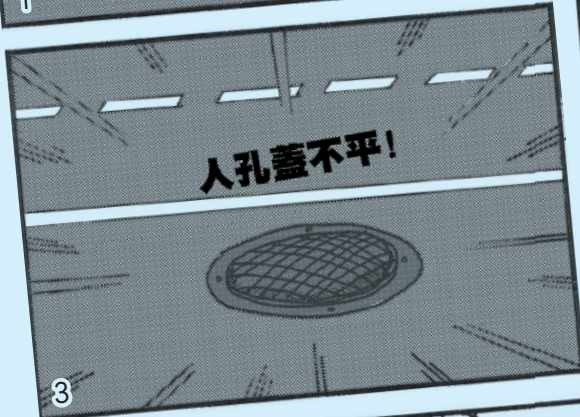
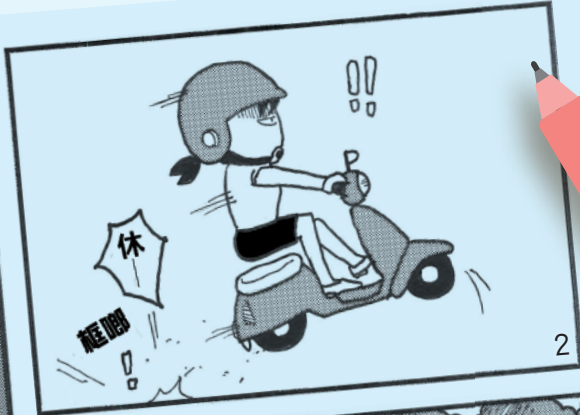
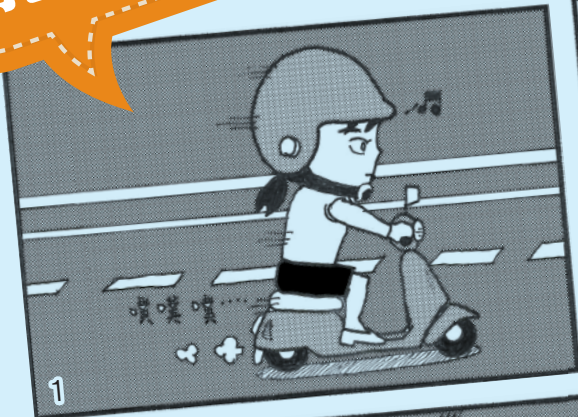


Windows Phone



# 路平小英雄

## 孔蓋下地篇





守護城鄉路 一步一腳印  
風雨未間歇 養護繼續行

顧看回家路 疼惜土地情  
路平闔家安 平順起步行

