

# 建設 大臺中

PROGRESSIVE GREATER TAICHUNG

## ■ 焦點建設

+ 公1-3公園 7期添氣氛

## ■ 建築工程

+ 新市政軸帶 架構綠生活

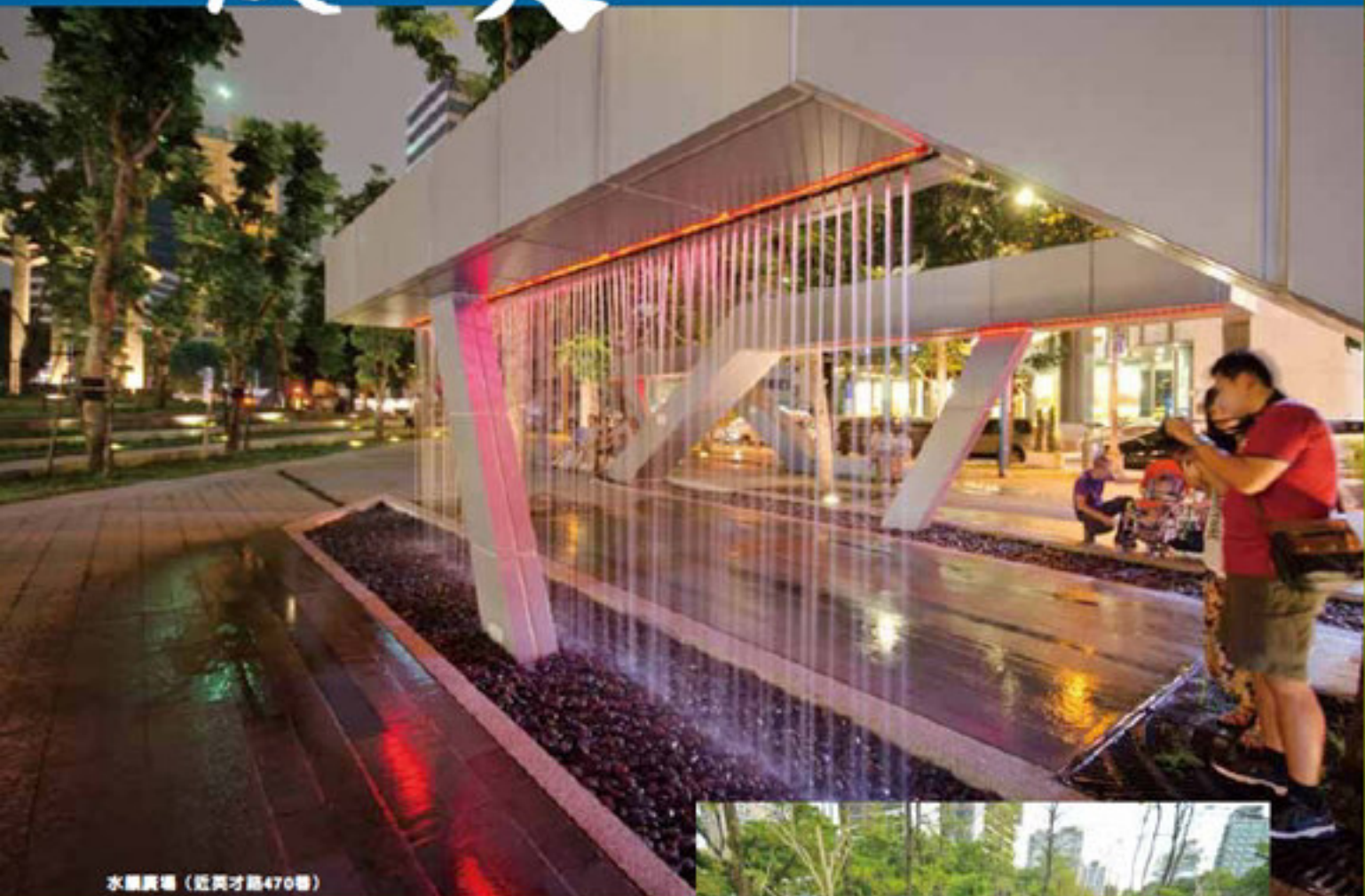
## ■ 公園綠地

+ 西大墩公園溫馨落成



# 建設之美

The beauty of construction



水簾廣場 (近英才路470號)



閱讀之廊 (近公館路口)



藝文之心 (英才路470號至市民廣場)

## 草悟道

草悟道是一條城市綠帶，從科博館綿延至圓美館，因形狀像草叢般地在灑脫，故稱為草悟道。在綿延2.6公里的綠帶上，串起了新穎的都會生活，無論是或走或坐，感受晝夜間的变化，處處都有驚喜。

# 建設臺中

## 打造幸福都會



西大埔公園

合併後的臺中市幅員廣闊，有許多龐雜建設業務待陸續規劃完成，建設局同仁均本著服務的初衷，持續著眼未來，對於興建中的重大建設，亦或是攸關民衆生活福祉的小型工程，都戮力要求工程品質並掌握工期，讓民衆有感建設帶來的改變。

101年，建設局提倡即時服務與便捷效率，依本市人口與區域形態，規劃配置了四個工務大隊，目的希望在最短的時間內，協助民衆解決問題，並積極協助各區小型工程建設與維護，除針對查報案件進行排除外，並與區公所相互配合救災搶險事宜，今年汛期來臨時，便發揮很大的效益，降低水患帶來的損害。當然，本局也定時舉辦本職學能提升課程，讓本局同仁能與時俱進，塑造專業形象。

對於廣大市民而言，與自己切身相關的建設，莫過於道路平整、橋梁整建、路燈維護及公園、人行道、綠美化等工程，本局同仁也特別走訪各區，與地方人士召開座談會，傾聽市民心聲，再配合市府政策，規劃辦理符合民意的建設，近期也完成了烏日區兩處道路打通與開闢工程，以及大肚區與大甲區的路燈改善與增設工程，讓民衆感受到建設的美好。101年度的「路平專案」，本局也已規劃12條路段，將於年底前執行完畢，屆時也將提升用路人的安全性與便利性。

公園闢建與環境綠美化，也是本局的施政重點，目前已完工的公1-3公園，裡面不僅種植了多樣植栽，也佈設了親水設施，且設置大順位的儲水槽，以防驟雨來臨時，周邊道路積水問題。此外，座落於新市政大樓與新議政大樓間的新市政公園，也已陸續完成樹木移植，且正施作擋土柱工程，未來完工後，將成為新市政中心的一大亮點。

不僅如此，建設本身就是一種「動能」，持續不間斷下改善周遭環境，提升生活環境品質，也讓城市更具競爭力，在此初衷下，我們仍兢兢業業的把握每一次機會，將臺中打造成令人稱羨的幸福都會。

# 建設 大臺中

PROGRESSIVE GREATER TAICHUNG

## Contents

2012 November  
Vol.05

全民監督公共工程施工品質  
請撥打通報專線 0800-009609

### 1 建設臺中 打造幸福都會

#### 4 焦點建設

4+ 景觀防洪兼具的城市綠地  
公1-3公園 7期添氣氛

#### 6 建築工程

8+ 新市政軸帶 架構綠生活  
十字軸公備暨地下停車場新闢工程  
8+ 打造健康生活 引領家人期盼  
朝馬國民運動中心新建工程  
10+ 新穎洽公環境 服務再加值  
南屯區聯合辦公大樓新建工程

#### 12 區段徵收

12+ 綠營建工法 符合世界潮流  
第14期市地重劃優質生活進行式  
14+ 低碳智慧 創造臺中新價值  
水滸區段徵收工程進行基盤工程

出版者 臺中市政府建設局  
發行人 沐桂新  
編輯委員 吳世偉 蔡煥貴 陳永欣 陳全成  
陳大田 彭岑凱 王怡文 劉又貴  
地址 臺中市西屯區臺灣大道二段99號  
電話 04-22289111  
www.construction.taichung.gov.tw  
企劃美術 長江廣告有限公司  
04-23727658  
創刊日期 中華民國100年7月20日  
出版日期 中華民國101年11月23日  
G P N 2010002240  
I S S N 22243356  
工本費 新臺幣66元整



公1-3公園 ■ 園/地品質

## 16 道路橋梁

- 18 + 打通長年阻礙 民衆崩露滿意笑容  
烏日區道路開闢工程造福地方
- 18 + 銜接景觀橋 交通更便捷  
軍福九路銜接密子三號橋梁道路拓寬工程
- 20 + 完整養護修繕機制 建設高品質道路  
中市道路改善工程深獲好評
- 22 + 路燈全面強化 打造優質交通環境  
大社區遊園路、大甲區北堤東、西路路燈增設改善工程
- 24 + 橋梁闢建 服務地方鄰里  
霧峰新生橋促進交通往來更便利

## 26 公園綠地

- 28 + 闢建國際級環境教育園區  
高美濕地公園（公68）採綠建築九大指標設計
- 28 + 休憩景點添綠意  
西大墩公園溫馨落成
- 30 + 走進葫蘆墩時光圳道  
葫蘆墩公園景觀再造工程
- 32 + 闢建海線2座公園 提升居住品質  
大安區兒2、大甲區遊3公園新闢工程
- 34 + 改善居住環境 市府開闢公園  
兒96公園展現新活力空間

## 36 污水處理

- 38 + 環保急先鋒 污水變淨水  
臺中港特定區水資源回收中心功能提升工程
- 38 + 接管戶數大躍進 都市邁向新紀元  
101年度用戶接管工程戶數破萬

## 40 文教硬體

- 40 + 青春Young校園  
以學生為本的幸福空間

- 44 遊說透明 政治清廉
- 48 組織工務大隊 服務廣大市民
- 48 建設小常識 何謂綠建築？



# 景觀防洪兼具的城市綠地

## 公1-3公園 7期添氣氛

■文·林奇明／圖·趙品瑄

公1-3公園依四季變化更換花卉，呈現公園的多樣風情。



公1-3於水道內種植親水植栽，點綴河道景色。

**近**幾年，臺中市的繁榮與進步有目共睹，然而透過公園綠地的規劃，提供民眾舒緩放鬆的空間亦不可忽略。位於市政北一路與市政路間的「公1-3公園」已完工開放，讓高樓林立的第7期重劃區內增添寬廣綠意。

### + 生態景觀公園 蔓延綠意空間

「公1-3公園」將狀態良好的既有空地，以變動最小的方式規劃設計，定位為都市生態公園。從市政路的入口廣場進入「公1-3公園」，兩旁是春季會開艷黃花朵的黃花風鈴木，經過流水水道，中央延展出翠綠的大片草皮，民眾可自由穿越，未來也能於此搭配節慶活動鋪設四季花卉。草地右側為實木平臺與景觀花園，將配合四季更換不同花卉，目前種植有矮粉仙丹、矮白仙丹、委密娜勒戟、水蓮木、灑金長穗木、小葉鵝掌藤、密葉夾竹桃等各式植物，呈現花園的豐富面貌。草地周遭亦種植楓香和雨豆樹等樹種，讓整座公園綠彩高低起伏，顏色層疊繽紛，令人心曠神怡。

公1-3公園位置示意圖



「公1-3公園」扣除現有道路用途範圍約為1.1公頃，南北兩側退縮後，能提供兩處讓市民聚集之廣場；東西兩側則為滿植羊蹄甲的9米寬林蔭步道及3米寬的木棧步道，四周亦設有舒適的座椅供民眾休憩。沿著草地外圍，設置流水佈景、造景石壁，淺亮的流水流經黑白卵石鋪面，照映著水毛花等水生植物，充滿親水效能。有別於白天的濃密綠意，夜晚路燈和照明燈光投射在水道上，地面則點綴藍白光點，如此美景與周圍的大廈燈景互相輝映，剎時為城市夜景增添許多浪漫氛圍。

- ① 公園亦設有景觀燈具，夜晚與7期美景相互輝映。
- ② 除了綠地美景之外，公園亦設有具防洪功能的雨水調節池。
- ③ 公1-3新增景觀花園，花不扶疏，令人心曠神怡。



## + 調節城市雨水 環保防洪系統



「公1-3公園」除擁有美麗景緻之外，更有調解都市雨水的防洪功能。其於南北兩側分別設置了1,900噸和600噸的雨水回收儲水槽，功用在於驟雨來臨時，將雨水暫時存納於公園內的蓄水池，以紓解道路淹水問題。該蓄水池平時不存水，只收集雨水，亦不回收生活污水，等回收池滿水後，便利用蝶閥控制阻斷進水，如此才不會待水池滿溢後，造成周邊地區淹水的情況。

經過濾處理後的雨水，可再次利用，使用於水道或植被噴灌上，環保又節能。此外，為避免容納雨水而產生環境污染，故加設幫浦予以強制排水，於暴雨過後1個月內，將蓄水池抽乾至排水溝，並全面清潔蓄水池。之後，沉澱的淤砂將再清理拖運，以確保雨水調節池的品質，並解決都市化所衍生的水環境問題。









- ① 工人操作點井工程，以利進行地下水降水措施。
- ② 基地挖掘土方，進行擋土柱工程。
- ③ 新市政公園基地周邊圍植有別種植生牆，有美化工地之效。
- ④ 擋土柱工程施作完畢後，將能確保周邊建物環境不被破壞。



另外，為了避免工程基地因基礎建設施作，造成周遭環境騷亂，建設局也同時進行周邊搭建植生牆圍籬工程，希藉由植栽之種植，美化工地。

### + 因地制宜 搭配點井工法

因應地下停車場的工程施作，且基地周邊已有大型建築物，為確保周圍環境不被破壞，影響現有建物結構，在停車場工程施作前，須先進行擋土柱工程，並同時進行地下水降水措施。本工程採點井工法，屬利用高度真空使地盤內部之孔隙水真空脫水之一種工法，此種工法不僅適合湧水量多的砂層，而且對於滲透係數小的沉泥地盤也有強制集水並加以排水之用。

新市政公園不僅只是單純的地下停車場功能而已，在景觀設計上，更計畫提供一個讓人們能重新體驗、親近周遭環境，進而了解植物多元面相的園地，藉由大量植栽，讓新市政公園帶給人們不同以往的體驗與感官，深具示範性的指標意義。未來，藉此永續綠能概念，延伸串起臺中重要建設指標，如新市政大樓、新議政大樓及臺中大都會歌劇院，將是一處值得期待的綠色公園。



#### 工程小檔案



擋土柱工程施作中，預計102年初完工，全案工程預計於103年6月完工。



# 打造健康生活 引領眾人期盼

## 朝馬國民運動中心新建工程

朝馬國民運動中心示意圖

■文·周麗娟 / ■圖·臺中市政府建設局

朝馬國民運動中心位置圖



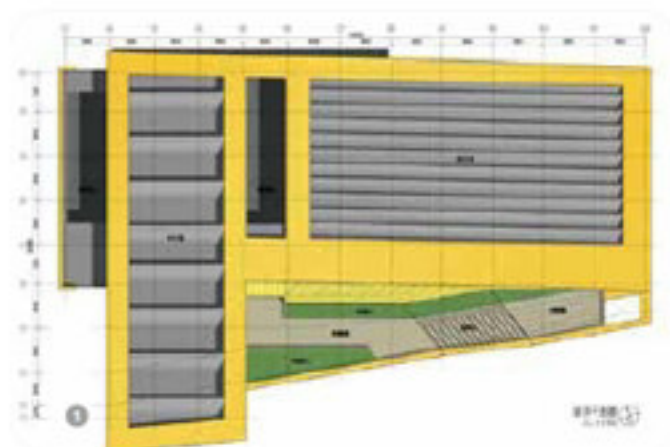
**臺**中市政府為積極申辦2017年東亞運國際賽事，藉以提高國際聲譽，目前正辦理朝馬國民運動中心新建工程，以加速國民運動中心普及化，提供市民活動場所、增進身心健康。

朝馬國民運動中心依據「國民運動中心規劃參考準則」，規劃了六大核心運動設施，如室內溫水游泳池、體適能中心、韻律教室、桌球場、羽球場、綜合球場及必要之公共設施，尤其羽球場符合2017年東亞運動會比賽使用標準，未來將是國際羽球賽事的主要比賽場地。

### + 善用地理條件 提升場館多元性

朝馬國民運動中心工程位於臺中市西屯區，基地北側臨朝馬路、西側臨環中路三段、東側與南側為現有足球場，南側鄰近潮洋環保公園，建築量體是以坐北朝南方向為主，基地內尚有足球場及籃球場等戶外設施，面積約為63,613平方公尺。

本工程依據「公共設施用地多目標使用辦法」規劃新建國民運動中心，提供多元的健身休憩場所，增加



- ① 建築主體之屋頂能引入自然光線，符合節能減碳。(圖為屋頂平面圖)
- ② 朝馬國民運動中心將爭取銀級綠建築標章，成為建築典範。(圖為立面圖)

市民接觸國際賽事的機會，豐富生活內容。

在設計理念上，建築外觀選用黃色、綠色為主視覺，凸顯運動、速度、陽光等概念；主要運動空間之屋頂規劃能引入自然光線，並配合適當的隔間及平面深度等手法，提升自然日光之利用率；另於東西兩向設置廁所、淋浴間及設備空間，減少因日晒引起的熱負荷。

同時，為符合趨勢潮流，並創造美學、社會與環境價值兼具的建築，本工程從建築物規劃設計、施工、使用、管理及拆除等建築週期，都將符合綠建築指標，未來也將爭取銀級綠建築標章，成為建築典範。



### 工程小檔案



已完成初步設計，正進行都市設計審議程序。

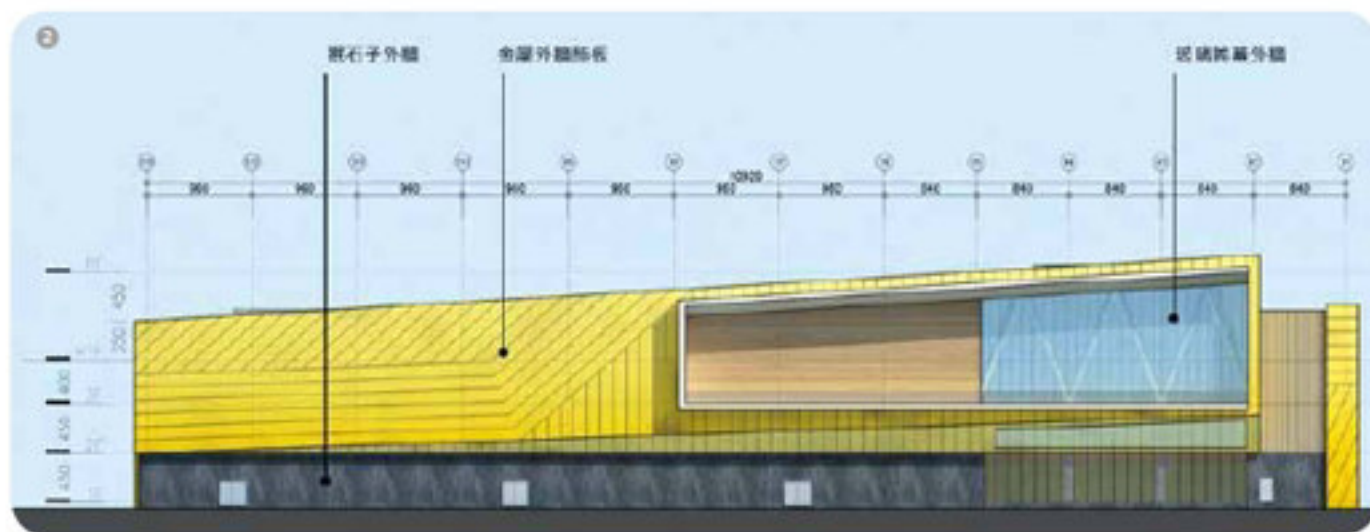
#### 六項核心運動設施

設施類別	設施名稱	設施內容
核心運動設施	室內溫水游泳池	7溫水池(17m*25m)、SPA池、冰水池、熱水池、男女淋浴、男女更衣室、閱讀平臺
	體適能中心	心肺功能訓練區、重量訓練區
	韻律教室	韻律教室
	綜合球場	籃球場2面
	羽球場	羽球場6面
	桌球場	桌球場6面

### +召開公聽會 傾聽民意符合要求

為了讓本案能順利進行、符合各界期盼，市府建設局定期召開討論會議並邀請專家學者共同討論，確認相關設計使用需求、管制設計進度等，使相關運動設施設計規劃，能符合國民運動中心及申辦2017東亞運相關賽事場地標準需求。

建設局也積極舉辦地方說明會，與民衆進行溝通、傾聽意見，並納入未來細部設計時的討論方向。未來，朝馬國民運動中心完工後，不僅能提升民衆生活品質，亦能活絡地方，展現生氣蓬勃的正面形象。





# 新穎洽公環境 服務再加值

## 南屯區聯合辦公大樓新建工程

■文、陳怡／■、趙品瑋



南屯區聯合辦公大樓採綠建築工法，將打造一處符合時勢潮流的辦公大樓。

**區**公所為市政府派出單位，是市政的延伸，更是與民衆接觸的第一線，其施政重點在於如何提升為民服務效率、態度，反映民情以及做好民衆與市政府溝通的橋梁，並配合市長施政理念，及市政府各單位計畫共同推展市政、區政。

### + 配合遷建計畫 提升服務績效

本案配合臺中市南屯區公所遷建計畫，將廣兼停100用地（南屯區豐功段167地號部分土地）市有地分割3,000平方公尺作為機關用地，解決該區公所現況辦公環境品質欠佳、民衆洽公停車空間不足及附近道路服務水準低落等問題，以促進民衆洽公之便利性及提升服務績效。

在規劃設計上，利用基地條件，考量全區配置，妥善規劃出入口動線，落實人車分道理念，提高洽公便利性，內部也以明確的動線與配置，營造親切的公共空間。在工



法上，本案亦以綠建築工法，採用標準建材及規劃設計，打造一處暨親民又符合減碳的新穎大樓，未來不僅能提供南屯區公所及戶政事務所辦公使用，亦能解決停車、洽公問題，並也落實永續發展及土地合理利用之目標。



### 工程小檔案



已完成結構工程，目前正進行內外裝修工程，預計於101年11月完工。

## 建築工程

# 建設視窗



### 中正國民運動中心新建工程

中正國民運動中心位於北區的中正游泳池，基地總面積約68,334平方公尺(不含新民中學、農田水利會及文化局之範圍)。因考量原址游泳池已老舊受損，臺中市政府建設局乃規劃興建具國際型比賽之游泳競賽場地，包含供選手使用的訓練池、符合國際標準之跳水池與競賽池。

基地因順應柳川行經路線，規劃採東西向配置，並為落實戶外人車分道概念，運動中心將入口朝東設置臨崇德路，營造出開闊之入口廣場，行人主出入口由崇德路進入，臨美德街規劃行車出入口通往地下停車場。整體設計上，運動中心外部動線相互獨立且不會彼此干擾，讓市民擁有舒適寬廣之環境，並能活絡周邊鄰近居民生活，增加地方發展價值。



進度：預計102年6月26日開工，104年11月26日完工。



### 臺中大都會歌劇院新建工程

臺中大都會歌劇院因設計打破傳統造型，於實際施工上較為困難，在經過多方討論嘗試下，共涵蓋了許多工程上之特色與突破性工法，目前第二期主體工程已完成地下室，並陸續完成地上物的曲牆工程；另同時進行第三期舞臺專業設備工程，如中劇場舞臺與鋼梯工程界面施工圖繪製、配線工程分項施工計畫書編製，及大劇院曲牆預埋喇叭放樣等工程。



「第二期主體工程」進度，至101年11月9日累計實際進度61.98%。  
「第三期舞臺專業設備工程」進度，至101年11月9日累計實際進度1.45%。



### 臺中市政府警察局局本部暨各大隊興建工程

本案基地位於潭子區新興國小附近，面積約1.07公頃，主要是為了強化臺中市政府警察局工作機能，以及各部門工作效率，並提供民衆便捷、流暢之服務。工程完工後，可改善員警工作環境並提升工作士氣。另外，本工程也將依節能減碳計畫，以符合時代趨勢且具綠能指標的工法施作，以期成為城市指標性建築工程。



進度：預計102年9月16日開工，105年3月30日完工。



# 綠營建工法 符合世界潮流

## 第14期市地重劃 優質生活進行式

■文·張景松／圖·吳世聰

**第**14期重劃區位於水滄經貿園區與捷運機廠兩大核心間，是一經貿文化與城際商業轉運核心之腹地，待周邊建設完成後，前景可期。目前，市府建設局正辦理第14期市地重劃工程，同時依時程進行各工區開工動土，未來本區將形成一處優質住宅環境，並成為臺中市重要入口意象區。

### + 滿足多元需求 構築美好城市

在開發構想上，建設局擬定近、中、長期計畫，以滿足多元需求，在近期構想部分，主要是全區盤建設，包含道路、排水、公園間易綠美化與滯洪池等排水防洪計畫，以滿足生活需求；而中程構想部分，則是構築多功能公園，包含營造親水多功能空間藍帶，並結合臨近開發區構建共同管道監控中心，以滿足休閒

需求；在長期構想部分，藉由文化資產保存計畫，串聯歷史脈絡，包含歷史建物、老樹、宗教祭祀設施等，以滿足文化需求。

### + 綠營建工法 節能又環保

建設局主要採「綠營建」工法，打造符合潮流與環境永續的居住環境，如共同開挖、再生瀝青、拆除再利用、喬木移植再利用、LED路燈、休閒綠帶運具使用等，以減少資源浪費，並打造百分之百的共同管道佈設、污水用戶接管率及自來水全區供應的現代生活環境。

工程施作過程中，亦提高排水設施標準與生態藍帶，達到防洪、保水安全無虞的基本要求，並透過滯洪池的施作，削減逕流量；另藉由大量植栽，提升綠覆率，營造開放性綠化空間，達到環境美化與生態社區之目標。



- ① 第14期市地重劃第一工區，正進行全區基礎建設。  
 ② 工程人員正進行排水箱涵的鋼筋綁架工程。



### 綠營建 6大內涵

- |         |       |
|---------|-------|
| 1. 自然生態 | 4. 減廢 |
| 2. 節能   | 5. 綠化 |
| 3. 實材   | 6. 保水 |

### + 依區域特色 再造中都入口意象

在設計理念上，主要是延伸既有北屯區傳統聚落紋理，透過人行步道、綠色圍道及公園綠地系統，銜接對外入口節點，突顯地區文化意象，保存北屯四張犁、水瀾地區舊有歷史都市紋理與維持繁榮發展。

另基於優質居住生活圈之發展定位，配置適當之公共設施及交通系統，並擬定都市景觀計畫、土地使用分區管制要點等，以符合未來發展需求。同時，透過整體開發契機，保留區內公共設施及設備用地，以滿足現代化都市居住環境之設施需求。

本計畫範圍甚廣，總面積合計約403公頃，涵蓋5個里，故藉由各里之環境特色，未來本區將發展為兼具優質住宅環境、便利住商機能、優勢交通、特色文教機能環境及創造運動休閒商機的新市鎮。

全區規劃示意圖



### 工程小檔案

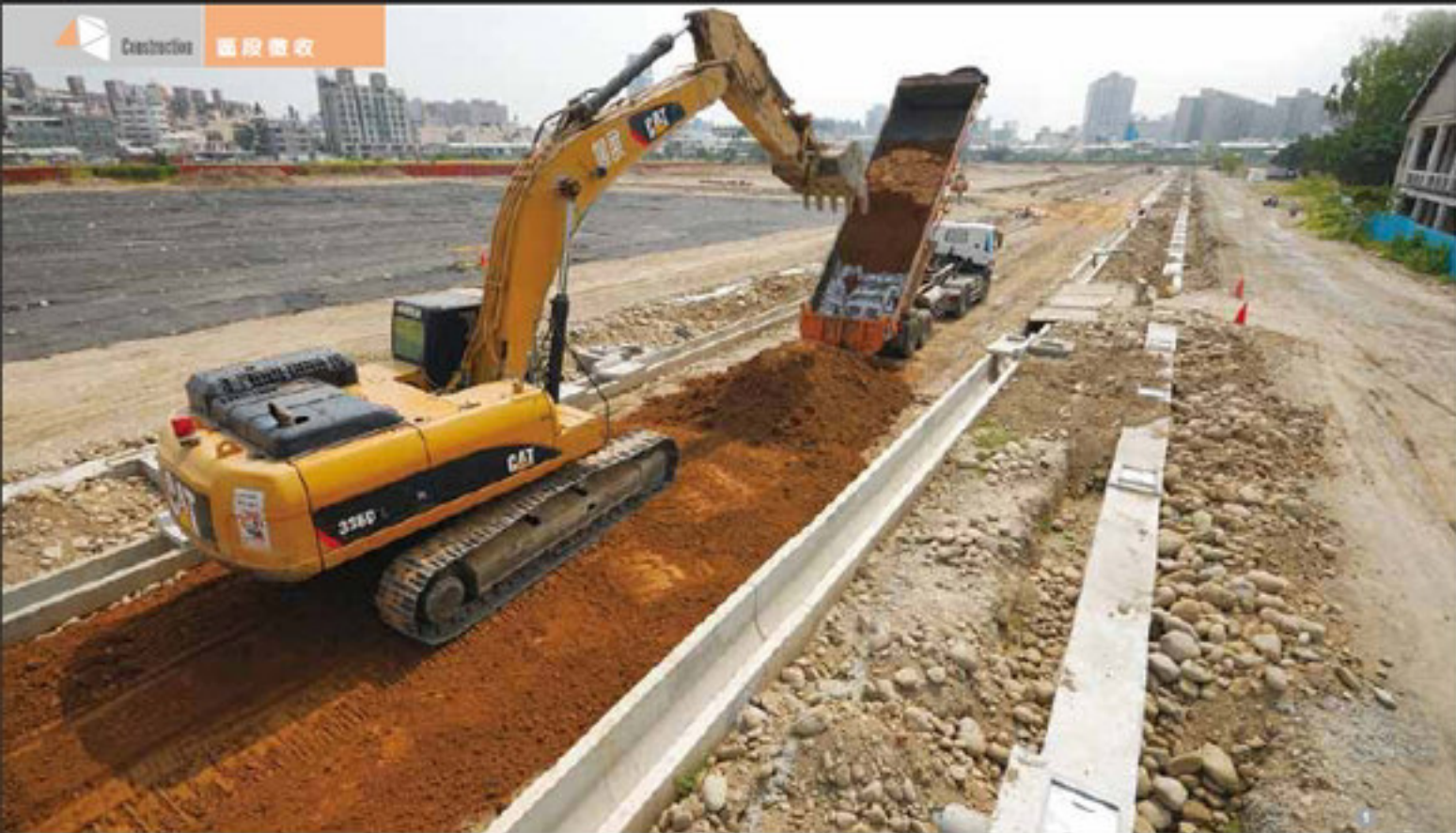
第14期市地重劃工程  
重劃後百分比：

- 住宅區：66.5%
- 商業區：5.0%
- 公共設施：38.5%

### 進度

工作進度：

- 第一工區：  
已於100年6月20日開工，截至101年10月31日，進度25%。
- 第四工區：  
A標預計於101年11月1日開工，B標已於101年10月15日開工。



# 新台中 低碳智慧 創造臺中新價值

## 水湳區段徵收工程進行基盤工程

■文·黃麗敏/圖·Smart

**水**湳區段徵收工程是為因應「挑戰2008-國家發展重點計畫」設立中部國際機場政策，配合遷移水湳機場，及為使水湳機場原址能再獲得發展契機，臺中市政府成立「水湳經貿園區開發小組」，以加速推動後續開發建設。

園區基盤工程建設已於民國99年啟動，園區內重大設施包含臺灣塔及城市願景館、城市文化館、清翠園（中央公園）

等，將分別透過國際競圖方式徵求創新設計。本工程預計採8個標案進行施工作業，第一標工程已於100年2月正式開工，第2標及第3-1標亦於101年9月5日舉辦開工動土典禮，並在101年9月12日（第二標）及101年9月28日（3-1標）開工，全區公共建設預計自103年起陸續完工啟用。



① 目前第一標工程進度已進入碎石級配鋪設工程，陸續將完成道路的鋪設。  
② 臺中市長（中）主持第二標、第3-1標開工動土典禮。

### + 綠化生態空間 兼具前瞻與國際性

為呼應21世紀新生活理念，水湳區段徵收工程導入了低碳、智慧化思維，期望能從基盤工程、建築開發至園區管理，都能使本區更具前瞻性、國際性及創意性，在空間規劃上，更計畫以綠化、生態化為基礎來打造低碳智慧城市。



其中公園及人行道將廣植喬木，而區內約2,000餘株樹木，去（100）年因基礎工程關係，已先進行老樹斷根移植作業，並規劃移植至清翠園，其中不乏樹齡超過7、80年的老樹，屬對生態尊重與環境永續的工程。

全區人行道亦鋪設透水性鋪面以活潑水分，並包含雨水回收系統、污水回收循環再利用等設施。區內亦透過公園設置中水回收系統，可利用於公園澆灌及水景設施，達到雨水貯留再利用功效。

為使新闢道路免於因管線單位開挖，又因路面回填不實造成坑洞，區內只要15公尺以上道路，都全面設置共同管道，佈設總長度達40公里，並預留智慧電網空間，將可設置資訊系統、CMS及停車導引系統等。另外，燈光照明部分，也規劃公園採用太陽能燈具，道路照明則採用LED燈具，符合節能減碳。

### + 指標建設進駐 促進發展契機

水滄經貿園區整體開發計畫是從全球化、兩岸經貿發展前景及中臺區塊未來發展做考量，以適居城市且邁向國際為願景，水滄經貿園區將整合經貿、創研、大學、休閒、文化、生活

等機能，並以「三大一特色一大公園、大學城、大會展中心、臺灣精神臺灣塔」作為開發主軸，建構都市發展契機。

目前正辦理細部設計中的清翠園（原中央公園）則是其中一例，近70公頃的公園基地不僅是本區之核心綠地，且期待以打造都會綠洲理念下，闢建有別於傳統的前瞻性公園。未來，待全區區段徵收工程竣工後，將成為都市發展的新契機，並奠定了與國際接軌的基石。



第一標工區正進行水泥柱製作，日後將預埋埋線網管機。

### 各標案進度如下

	工程進度		進度 (截至101年11月1日)
	工程開工	工程竣工	
第一標	100年2月22日	102年4月30日	77.26%
先期拆除工程標	101年4月23日	101年5月22日	已完工
先期圍籬工程標	101年8月1日	101年12月31日	69.82%
第2標	101年9月12日	103年6月3日	1.07%
第3-1標	101年9月28日	103年6月20日	0.58%
第3-2標	101年11月中旬	103年5月22日	已決標，即將開工。
第4-1標	101年12月上旬	103年5月31日	已決標，即將開工。
第4-2標	101年12月中旬	103年5月31日	已決標，即將開工。
景觀工程標	101年12月上旬	103年5月31日	已決標，即將開工。



### 工程小檔案

水滄經貿園區區段徵收範圍北至潭中路外環道、東接整體開發地區單元八細部計畫區、南至河南路與「公51」用地南界、西側緊鄰中山科學研究院、漢翔公司與逢甲大學等。另包含跨越港尾溪區段徵收開發而須增設的8座橋梁工程、其他土地利用變更及道路工程，全部工程面積約264公頃。



# 完工 打通長年阻礙 民衆斬露滿意笑容

## 烏日區道路開闢工程造福地方

打通後的公園三街，人車穿梭順暢，生活更便利。

■文·徐麗芳／圖·趙品瑋

一切建設都是為了讓民衆生活更美好便利！基於這個前提，建設局有效率地推動各項道路興闢與修補工程，例如烏日區公園三街、信義街等2條道路工程，已先後完工通車，儘管工程規模不大，卻有效改善交通、滿足民衆需求，民衆都樂於給建設局按個「讚」！

### + 公園三街打通 人車穿梭更順暢

「堵了2、30年的道路終於打通，民衆不必繞路走，方便多了！」烏日區烏日里里長廖福，看著公園三街「壓擋路中」的陳年問題，終於拆屋解決，而新打通的道路，人車穿梭順暢，臉上露出滿意笑容。

公園三街周邊是人口密集的大社區，住戶要前往主幹道公園路，公園三街是重要通道之一。因為「壓擋路中」，長年不通，導致社區居民出入必須繞道，怨聲嘖嘖。

住在社區近30年的林媽媽說，當初在這裡買屋落籍時，就看到公園三街鄰近公園路的路中央，堵著一棟低矮平房，人員勉強通行，車輛要繞道而行。當時她曾詢問建商，什麼時候會拆屋還路？建商滿口保證「快了，快了」，豈知一晃30年，才等到道路打通。





打通的公園三街，全長170公尺，重新鋪設柏油路面，黑亮平坦。在道路兩側開挖U型側溝，裝設路燈，街景煥然一新。廖里長笑著說：「路鋪得很棒，對吧！」他特別感謝市府高效率，讓陳年舊案得以解決，交通就像「水管通了」一樣，四面八方暢通無阻。

## + 信義街開闢 改善周邊交通

另一條位在烏日仁德里的8米寬計畫道路，近期也已經完工，全長近90公尺。里長洪炳煌說，此道路開闢工程攸關眾多住戶交通的便利，開通後，附近交通明顯改善，民衆行車安全也獲得保障。

這條計畫道路雖在鬧區裡，因為長年未能辦理徵收開路，沒人管理，已是荒煙漫草一片，有礙市容觀瞻。尤其，近年來附近快速發展，社區一個接一個開發，人口增加，卻因道路未能開闢，住戶必須繞路而行，交通不便。

經地方多年爭取，今年10月新路終於開闢通車，鄰近信義街尖峰時段交通打結問題，得以紓解。近百戶人家最開心，出入信義街不必繞遠路，直接貫通，省時又省油錢。新路旁邊的烏日公立托兒所家長也讚聲連連，因為路開了，接送小孩子更方便。

值得一提的是，鄰近新路托兒所舊圍牆，因為施作排水溝工程被拆除，新建圍牆更堅固，熱愛藝文的洪里長打算發動社區聯合彩繪這面圍牆，為托兒所增添景色，齊心協力營造社區的新地標，美景讓人期待。



- 1 打通後的公園三街，重新鋪設柏油路面，提供用路人更優質的道路品質。
- 2 重建的雪白圍牆更加堅固，仁德里里長更發動社區彩繪活動，期盼營造社區新地標。





# 完工 銜接景觀橋 交通更便捷

## 軍福九路銜接廊子三號橋梁道路拓寬工程

■文·陳右果 / ■·Smart

**隨**著臺中市軍福九路銜接廊子三號橋梁道路拓寬工程完工，大坑清新橋與藍天白雲橋在10月19日正式通車，加上去年陸續通車的新桃花源橋與浪漫情人橋，這四座橋銜接生活圈四號道路，讓北屯、大坑、太平和大里等區域，串聯成為便利的生活圈，成為大臺中具發展潛力的地區，進而帶動地方經濟發展。

### + 造型帶出大坑特色 環保節能更前衛

廊子三號橋梁有一個美麗的別稱－「大坑清新橋」，橋體主要是仿照威尼斯噴泉式設計風格，以綠色烘托出大坑地區山林的青翠，並以知名的大坑竹筍、竹林綠色造型興建，外型搶眼，現代感如蝴蝶的曲線，呈現出大坑活力的清新意涵。

景觀橋的用電也力求環保，符合時代綠色節能需求，以最自然的太陽能、風力和LED燈電為主，只要白天有太陽，夜晚照明就能自足，不只橋的造型美觀，更有推廣綠色能源概念的正面功能。





- ① 拓寬後的軍福九路不僅交通便捷，用路人也更加安全。
- ② 胡志強市長（中）、建設局林桂新局長（左二）、地政局曾國鈞局長（左四）與李麗華議員（左六）、蔡雅玲議員（左七）、賴義雄議員（右九）、沈佑蓮議員（右八）、曾朝榮議員（右七）、陳成源議員（右六）及各界代表，共同出席通車典禮。
- ③ 廊子三號橋設計仍照威尼斯風格，造型特殊。

## + 克服路面寬度銜接偏差 用路人更安全

臺中市政府建設局表示，因大坑清新橋銜接軍福九路沒有對齊，考慮到用路人安全，相關單位將道路往南移，同時修正橋梁、道路，以順利銜接偏差。

此拓寬工程全長300公尺，101年4月開工，施作項目包括：道路兩側排水溝鋪設、由路寬12米逐漸拓寬至17米的道路、重新填埋碎石級配路基，及路面鋪設柏油等，新路寬敞平坦，101年10月底通車後，軍福九路銜接三號橋的路段，已徹底貫通，大幅改善交通問題。

## + 景觀與實用兼具 促進地方發展

軍福九路為東西向道路，經拓寬工程與橋梁銜接後，將能有效舒緩東山路車流，提供民眾更多元的用路選擇。臺中市廍子里民董先生表示，以前每逢週休假日，東山路就會塞車，現在橋梁及鄰近道路陸續通車後，有效改善地方交通，也讓更多遊客可以到這裡參觀遊覽，帶動地方經濟發展。未來，臺中市政府將會以此生活圈的整體環境與空間特色，全面規劃周邊如公廁、公園等公共設施，希望能以當地特色做為施政藍圖的依據。





# 完工 完整養護修繕機制 建設高品質道路

## 中市道路改善工程深獲好評

① 臺中市設有「代辦管線統一挖補工程」機制，有效維護道路管理工作。

■文·黃麗榕／圖·趙品瑋

**市**府建設局為配合各種民生需求，及因應都市管線多元化，管線挖補作業更加頻繁，為避免道路重複申挖，臺中市已設有「代辦管線統一挖補工程」機制，減少道路重複挖補，並有效執行後續維護管理工作，以保持道路良好品質。

另外，建設局為顧及市民行車安全並提高道路服務品質，於101年藉由調查道路平整度、訂出道路平整度指標、調查方法驗證、建立道路維修優先順序、蒐集彙整各區公所提報需辦理管道路面修復資料、造成路面不平原因及建議改善方法等，建立「道路平整性調查」機制，作為行政目標規劃及施工預算編列之依據，期待以更專業之數據，進行道路養護工程。

### + 建立道路養護考評機制 確保道路工程品質

由於大臺中都會管線多元化，管線挖補作業頻繁，為避免道路重複申請挖補，建設局設有「代辦管線統一挖補工程」機制，以服務各種民生需求，此機制是從施工前管線協調、宣導，施工中交通維持、道路切割、挖掘、回填、瀝青混凝土復原，施工後驗收及保固，統一由市府建設局發包辦理，以達事權統一，施工品質易於掌控，更能有效執行後續維護管理工作。

臺中市政府亦配合公共工程委員會「確保道路工程品質改進行動方案」，頒布「臺中市政府道路養護績效考評要點」，主要是針對臺中市政府轄管之寬度10公尺以上道路、各區公所轄內無寬10公尺以上道路者，以其主要道路為考核範圍，並於每年第一季（一月至三月）分組考評各區公所前年度平



- ① 建設局將透過「道路平整調查方案」機制，作為未來道路養護之依據。
- ② 100年度「路平專案」深獲好評，今年已擬定12個路段，並進行改善工程。

時實維護道路執行狀況，並設考評小組辦理相關考評事宜，建立各級管養道路工程品質評比機制，加強各項工程查核、稽核，達到確保道路工程品質之目的。

### + 道路平整性調查 修繕養護更專業



在去（100）年完成大甲區甲后路、北屯區大連路、南屯區東興路、西屯區市政北一路、西屯區朝馬路等12個路段鋪設後，獲得各界好評。今年也將持續進行101年度路平專案，以提升本市道路品質，並已計畫於文心南三路、雙十路、西屯路二段、東山路一段等12個路段，進行道路改善工程。

目前，市府建設局為顧及市民行車安全並提高道路服務品質，正進行「道路平整性調查」，並建立調查分析方式，做為維修之參考依據。未來，路平專案也將透過「道路平整性調查」機制，以道路平整度指標、道路回修優先順序及個別道路崎嶇不平原因等數據，規劃須修繕之路段，以維護道路養護的公平原則。



#### 工程小檔案



預計101年12月底前  
完成所有路段。

# 路燈全面強化 打造優質交通環境

大肚區遊園路、大甲區北堤東、西路路燈增設改善工程

■文·陳名榮 / ■圖·呂政國、陳名榮



大肚區遊園路-路燈位置圖



- 1 遊園路至望高寮沿線的路燈照明工程已完工，將提升整體道路服務品質。
- 2 望高寮別具地理優勢，在路燈工程改善後，更是人潮聚集的話題景點。

**有**鑑於公共路燈設備攸關城市居住與交通安全，對於照明系統的增設與維護更刻不容緩，臺中市政府建設局近期已針對大肚區遊園路，以及大甲區北堤東路與北堤西路兩側，進行路燈增設與改善工程，強化道路照明系統，讓當地居民生活更安心，也避免民眾因地處偏遠，行走時心生恐懼，以及農民常不小心跌進小水溝而受傷等問題。

## + 大肚山加強照明 望高寮增氣氛

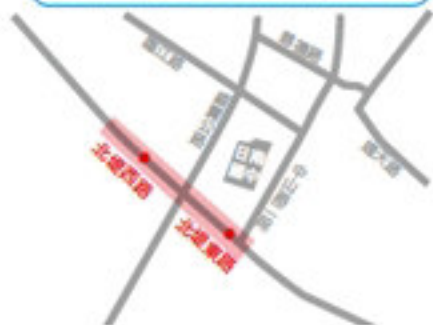
為使大肚山望高寮發展成大臺中知名夜景公園，臺中市政府全力推動各項配套措施，讓遊客安全用路，目前臺中市遊園路到望高寮的路燈設備系統已全部完工，當地商圈因為照明充足無虞，也經常舉辦活動，活絡當地發展。

望高寮夜景公園具備優勢天然條件，可遠眺整個大臺中景色，當地已設有派出所，夜間賞景有了充足的照明設備後，不但免除治安顧慮，更成為大臺中人潮聚集的觀光景點。





大甲區北堤東、西路路燈位置圖



望高寮是臺中的著名美景，目前當地已成為青年男女約會的戀愛聖地，顯示治安已長足改善，有關道路路燈照明問題，也已完成全面強化，臺中市政府文化局今年的「逍遙音樂町」活動，更規劃在當地舉行數場音樂會，讓當地店家更熱鬧，引入經濟活水。

### + 北堤東、西路路燈增設 提升道路服務品質

臺中市大甲區北堤東路、北堤西路全長10.1公里，寬約12至15公尺，長久以來為運通三義交流道、省道臺一線及西濱快速道路之交通要道。臺中縣市合併前，因沿路住戶稀少，且受限於地方財源拮据，僅在接近省道路段設置路燈，只有不到10盞路燈的道路，影響交通安全甚鉅。

大甲北堤東、西路原本經當地民衆多年反映及爭取，縣市合併後，建設局隨即辦理北堤東路、北堤西路路燈照明改善工程，籌措經費200餘萬元，架設241盞路燈，並依據民衆需求，彈性調整路燈間距，方便用路人。目前已全數完工，大幅改善道路照明，並同時提升整體道路服務品質。

- ① 大甲區北堤東、西路路燈增設後，大幅改善當地道路照明，用路人更安全。
- ② 工程人員定時針對市內路燈進行維修與保養，確保民衆於夜晚能行得放心。

### + 維修搶第一 臺中夜空放光明

建設局路燈工程科現有人員專門負責維修臺中市內路燈，關於照明復原也相當迅速專業，他們的工作包括搶修路燈、查漏電、電路修護、燈柱及燈具清潔、廣告單清理等。此外，颱風天及汛期來臨時，還要支援抽水機修護勤務，架構起保護市民安全的第一道防線。

目前支援勤務的工程車，除了主要用於路燈維修，也會用於颱風來臨前路樹枝葉的剪除，甚至需要高空作業的環境工作，都可以善用這些工程車，發揮維護市容的功能。

目前臺中市公共路燈約有18萬盞，路燈工程科採任務區域分組的方式執行保修勤務，雖然編制人員並不多，但是工程人員都是經驗老到，能讓損壞的路燈在最短時間恢復光亮，讓民衆住得安心、行得放心。





# 完工 橋梁關鍵 服務地方鄰里

## 霧峰新生橋促進交通往來更便利

■文·徐麗芬／圖·趙品蓮

**橋**梁工程是連結兩地交通往來的重要道路，攸關民眾安全以及生活便利性，建設局正持續針對本市的老舊橋梁進行整建，並配合第三河川局河川整治，進行橋梁新闢工程，近期霧峰區的新生橋已完工通車，成為地方民眾生活不可或缺的重要道路。

### + 峰谷里聯外要道 造福鄰里鄉親

橫跨霧峰區山區野溪的新生橋，是山區峰谷里通往霧峰市區唯一交通要道，因為老舊結構不良，曾被列為危橋。如今，危橋拆除改建後，重新屹立在野溪上的新橋，壯觀堅固，襯映著兩側綠意盎然的山林，景色宜人。新生橋已於101年9月27日完工通車，鄰近的峰谷國小師生最開心，因為「回家的路更安全了」。

峰谷里里長許景美說，老舊新生橋的橋齡，大約有40多年，因為山區溪水沖刷，結構狀況不良，經市府檢測後，列為危險橋梁。許里長說，新生橋地理位置很重要，它是山區居民與果農唯一的聯外道路，被列為危橋，對民眾行車安全構成威脅，市府很重視，立即納入「市府老舊及受損橋梁整建計畫」，執行重建。

- ① 新生橋是峰谷里通往霧峰市區的重要唯一要道，通車後，交通往來更便利。
- ② 新闢的新生橋僅有一個落墩，確保河水沖刷斷面減少，有效防洪。



### + 加寬原有橋面 發揮整體運輸效益

新生橋於民國99年底開工重建，全長56公尺，橋面由原本4.6公尺，擴大為10公尺，小橋變大橋，屬於預力梁橋，只有一個落墩，有利於提高防洪標準。臺中市副市長蕭家淇於通車典禮上道表示，他對相關單位努力爭取地方權益，且順利推動工程多予肯定。蕭副市長並期許，重建後的新生橋能帶給居民更安全、舒適及便利的用路環境，進而帶動地方觀光發展，方便農產運銷，一舉多得。

## 道路橋梁

# 建設視窗



### 臺中生活圈2號線東段、臺中生活圈4號線北段與平面延伸段及大里聯絡道工程

本工程分為高架橋及平面道路兩部分施工。高架橋部分：北自潭子區臺3線起，往東跨越縱貫鐵路及旱溪後，往南經北屯區、太平區、東區、大里區至大衛橋止，續接大里聯絡道，跨越大里溪、草湖溪至霧峰交流道止，全長20.6公里，除大里聯絡道為雙向4車道外，其餘均為雙向6車道。

平面道路部分，設於高架橋下(大里聯絡道除外)，並於大衛橋處續沿大里溪右岸至中投公路止，全長約16.8公里，均為雙向4車道。目前已完成松竹路以南至國道3號霧峰交流道，並正進行生活圈4號線北段與生活圈2號線東段的連接工程，預計102年初能全線通車。



進度

99.58%，預計102年2月28日完工。



### 臺中市生活圈2號環中路(中清地下道終點至臺3省道)高架橋工程

臺中生活圈2號線環中路高架橋工程屬臺中生活圈道路之一，西起中清路與環中路交會處東側200公尺處，續向東沿環中路，穿越松竹路、昌平路、崇德路、終點潭子區中山路以東約60公尺處，全長約4,760公尺，路寬80公尺，全程高架興建，工程分2標進行，均已於民國99年底開工，預計103年中通車。

進度

2-1標(中清崇德段)，累計實際進度42.05%，預定102年12月完工。

2-2標(崇德中山段)，累計實際進度78.90%，預定102年8月完工。



### 臺中港(特8-50)聯外道路工程

配合本府推動之「高美濕地周邊公共服務設施整體規劃」及「藍帶海岸計畫」等相關開發工程，以及高美濕地野生動物保護區管理維護，建設局規劃辦理臺中港聯外道路(特8-50)。特8-50西起臺中港北防沙堤施工道路之濱海橋，沿該施工道路往東經西濱快速道路至臺17線臨海路止，完工後將配合綠帶植栽區，串聯藍帶景點，提升高美濕地建設之完整性。

未來，特8-50也將聯結臺61線及臺17線與國道4號等主要道路，做為高美濕地對外聯絡道路，並開通聯結自行車路網，打造減緩車流且符合減碳的綠色道路。



進度

刻正辦理工程上網發包作業，預計

101年12月開工，103年底前完工。

# 闢建國際級環境教育園區

## 高美濕地公園（公68）採綠建築九大指標設計

■文·賴孟科／圖·趙品瑄、臺中市政府新聞網



公68區域位置示意圖



**廣**受全國矚目的臺中市清水區高美濕地公園（公68）新建工程，目前已完成都市設計審議報告書(初版)與初步工程預算書(初版)提送、體驗館展示內容的細部設計，及基地防洪防浪對策的水關門細部規劃設計。由於是全國矚目的建設，市政府要求以最精細精美的設計來做規劃，期待高美濕地公園在103年底完工時，能將完美的一面呈現在民衆面前，成為國內數一數二的遊憩園區。

高美濕地為臺中市重要的自然生態資源，在遊客與日俱增下，市府為維護當地自然生態，並避免遊客破壞生態資源，著手在8.4公頃的高美濕地公園闢建多功能遊客服務中心、體驗館及周邊停車場，同時提供遊客停車及相關遊憩解說等服務。

### + 融入自然特色 讓環境當主角

在設計上，為落實環保節能減碳潮流與政策，因此沿用當地原生樹種為主，再輔以抗鹽、抗風的美化性植栽，將濕地公園全面綠化。另外，遊客服務中心與體驗館也將融入當地自然生態特色，採綠建

築九大指標設計，並積極取得綠建築標章，以期成為臺中市綠建築重點示範案例。

公68的設計著重在讓環境當主角，讓建設及生態共存，維護在地生態環境，低環境衝擊之地景建築，讓遊客一個小時內能體驗高美濕地春夏秋冬不同時段的景緻及環境變化；在動線設計上，也規劃出有效疏解當地車流的交通動線。

### + 逐步克服困境 融入濕地生態元素

然而，公68的設計也遭遇不少困難，包括如何確實掌握現況潮汐高程變化對基地的影響、基地內人造濕地與建築物的銜接介面、如何在施工過程減少對現地生態的破壞等，都是在設計與興建過程中需克服的問題。

高美濕地公園工程分為二期工程，第一期工程為遊客服務設施及公園景觀設施(包含停車場、廁所及其他相關之服務設施等)。第二期工程為遊客服務中心及體驗館，其應具備高美濕地自然、人文、景觀資源及旅遊資訊之導覽解說功能，並以海岸濕地生態元素為設計主軸，透過創意與創新手法，規劃遊客服務中心及體驗館內部之展示內容。

### + 周邊基礎建設 加乘觀光效益

高美濕地是招潮蟹、螃蟹的家園，每逢假日來自各地的人潮湧入，在濕地間享受戲水的樂趣。高美濕地擁有豐富多樣的濕地生態，加上林立壯觀的風車，早已是假日遊憩戲水的最佳去處。來到臺中跟著夕陽的腳步，就可以來到高美濕地探訪，戲水、沿河堤步道漫步、享受夕陽餘暉洗禮，都足以盡情欣賞濕地之美。

除高美濕地公園遊客服務中心、體驗館及停車場等景觀設施新建工程之外，聯外道路的興建拓寬更是重要。目前，臺中港聯外道路興建工程已完成設計並辦理工程發包，未來不僅可以紓解臺中港區的交通流量，更能串連清水、高美、梧棲的遊憩資源，還可以連結高美地區完整的自行車路網，提供自然生態教學環境、帶動地方觀光人潮、促進當地產業經濟發展，對遊客及當地民眾創造多贏局面。



- 1 臺中港聯外道路能串連高美地區交通樞點，提供更方便的交通。
- 2 高美濕地擁有全臺面積最大的雲林莞草區，提供冬、夏採鳥標本及賞鳥。
- 3 高美濕地遊客服務中心鳥瞰示意圖。



#### 工程小檔案

進度

「高美濕地遊客服務中心(公68)、體驗館及停車場新建工程」目前進度  
預計102年5月1日開工，103年7月31日完工。



# 休憩景點添綠意

## 西大墩公園溫馨落成

■文·徐若慈／圖·徐若慈、趙品瑾



西大墩公園設有體健設施提供民眾使用。

西大墩公園位置圖



**在**地方翹首期盼下，第12期重劃區的西大墩公園已正式啓用。這座廣達2.7公頃的公園，採開放式設計，綠草如茵，沒有多餘的人工設施，視野非常遼闊。黃昏時間，附近居民三三兩兩散步閒坐，還能眺望遠處高架橋上往來車輛，增添樂趣，是民眾休憩活動的新地標。

西大墩公園位於環中路與福科路間，原為公園兼兒童遊樂園預定地，西墩里張里長表示，市府建設局原本要將西大墩公園打造成為全市第一座「環保節能減碳主題公園」，卻因為公園現址挖出珍貴文化遺址，因此先行辦理綠地美化工作，後續將評估是否興建西大墩遺址展示館。

### + 罕見考古遺址 深受市府重視

從小在西墩里土生土長的張長瑞里長笑說，小時候，這裡是一大片水田，想不到竟然藏有珍貴考古遺物。據了解，發現考古遺物後，市府非常重視，立即依文化資產保存法等規定，委託國立自然科學博物館，在民國98年及99年，進行二波搶救挖掘行動，收穫頗豐，在公園西側分別開挖出多個高圈足三連杯、陶器及玉梳型玉飾等，被國內考古學者認定是屬於史前人類的祭祀遺物，在臺灣及東亞都是首次發現。

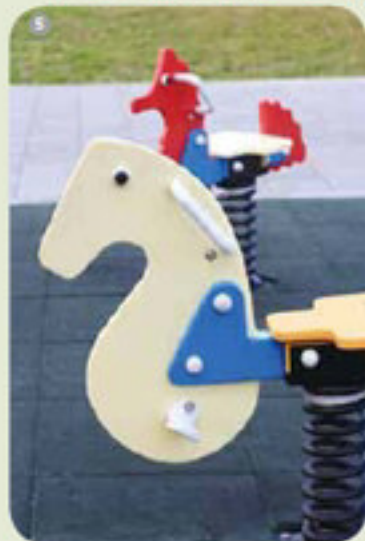


- ① 西大墩公園佔地2.7公頃，採開放式設計，綠草如茵。
- ② 圍繞公園外圍的硬鋪面上設有長椅，供民眾休憩使用。
- ③ 公園內設有兒童遊具，色彩紅綠繽紛，點綴著廣大綠地。
- ④ 國家副市長（中）、劉士州議員（左三）、黃馨慧議員（左四）、陳淑華議員（右四）與地方鄰里長及立法委員代表，共同主持西大墩公園啟用典禮。
- ⑤ 新設的兒童遊具，將是吸引小朋友的一大亮點。

學者認定，西大墩遺址所發現的遺物，主要是牛罵頭時期（距今約4,250至3,880年之間），其次為番仔園時期遺物（距今約1,700至1,300年之間），無論學術研究、或同類型遺址數量的稀少性、遺址文化內涵的特殊性等方面，都值得保存。尤其，遺址西側被認定是史前人類的祭祀空間，保存狀況完整，更是珍貴。

目前，西大墩公園現址已被指定為文化遺址，原本規劃的「環保主題公園」，因為要開挖治洪池、蜂巢林等，須經繁複過程，不符遺址保護規定，為此，建設局為了不讓民間基金會指定的捐款美意打折，將會再選擇適當公園預定地，規劃興建環保節能減碳主題公園。

### + 簡易綠美化 提升周邊居住環境品質



因侷限文物保護原則，建設局先行辦理簡易綠美化工程，於今年10月下旬竣工啟用。之後，將轉由文化局接手，評估是否興建西大墩遺址展示館，朝文物遺址主題公園發展。

走進西大墩公園，最引人「側目」的是環繞四周的人行步道區，路面足足都有10米寬，廣闊的步道邊，依序設置長條木椅，供人歇腳閒坐。公園內亦設置溜滑梯、搖搖狗、盪鞦韆和高低槓等遊具與體健設施，不只是小朋友最愛的遊戲器材，紅綠靛紫的繽紛色彩，也為大片綠地點綴美麗顏色，讓人賞心悅目。西大墩公園才剛啟用，綠樹植栽移植不久，目前正規劃沿著入口步道遍植黃連木、樟樹或小葉欖仁及黃金風鈴等樹種，未來，西大墩公園將綠蔭處處，提供周邊居民更優質的休憩環境。



# 走進葫蘆墩時光圳道

## 葫蘆墩公園景觀再造工程

■文·黃如蕙 / ■·臺中市政府建設局



**為** 打造臺中市具潛力之公園，並型塑多亮點的城市意象，市府建設局於101年度規劃「亮點公園」計畫，並根據面積及周邊服務人口，選定7座公園種植時令花卉，並規劃景觀再造工程，期能在短期內營造出花團錦簇的景象，並透過長期發展策略，打造公園特色成為城市觀光亮點，帶動地區繁榮發展。目前，位於豐原區的葫蘆墩公園正進行規劃改善工程，預計於101年12月底前開工，完工後的景象令人期待。

### + 打造休憩水岸 營造話題景觀

因葫蘆墩公園沿軟埤溪建造，且橫跨豐原區各里，加上有軟埤溪穿越其中，及考量人們喜好親水特質，在設計上將沿著地形變化開設葫蘆墩時光圳道，設置觀景平臺及休憩解說設

施，以喚起民眾對在地環境的認識及過去歷史的瞭解，增加民眾對環境的關心，促發愛護鄉土的情感，並結合光與影的互動，創造景觀水岸觀光亮點，藉此吸引更多遊客造訪，提升觀光效益。

### + 串聯五大分區 走進時光隧道

豐原區的葫蘆墩公園，占地面積約18公頃，橫跨豐原區東涌、西涌、北涌、大涌、圳寮及豐圳等6里，是許多老豐原人的生活記憶。規劃上分為五大分區，從第一區-史前意象區開始，藉由現有公園路口改善，並保留本區公園原有大草坪之特色，設置造景石，塑造史前意象；第二區-清朝開墾區，搭配歷史故事雕塑表現，象徵先人開闢葫蘆墩圳之意象，是兼具人文及自然的教育解說環境。



- ① 葫蘆墩公園的X型造型景觀跨橋，將成為豐原地區一大亮點。(示意圖)
- ② X型跨橋示意圖。
- ③ 自行車道跨橋將串連周邊既有自行車路網，發揮觀光效益。(示意圖)



葫蘆墩公園位置示意圖



第三區—日治時期區，於本區跌水區及分流壩設置解說牌，敘述功能及歷史意義；第四區—現代區，保留現有的親水設施，並增設解說設施，訴說豐原區的歷史沿革；第五區—未來願景區，保留921愛心紀念公園空間，且以X跨橋串連南北兩岸，創造豐原地區新亮點。

在五大分區景觀再造下，讓人彷彿走進時光隧道，一點一滴喚起對豐原地區歷史的記憶。此外，全區進行現有步道鋪面改善工程，提升公園道路使用的自明性與安全性，增加民眾使用意願與便利性。

### + 豐原微笑城 臺中新亮點

葫蘆墩公園的亮點計畫主要是提高其親和性，形塑公園美感意象，並改善、增加公園的水岸人行步道及自行車道，在整合既有空間

下，除確保民眾使用安全與舒適性外，亦塑造一座歷史人文與生態共榮的親水公園。未來也將串連東北側的東豐自行車道及西南側的潭雅神自行車道系統，透過魅力行銷，打造具特色與創意的休閒綠帶，營造豐原微笑城市印象，成為臺中市的新亮點。



### 工程小檔案

#### 工程簡介

- 地點：臺中市豐原區廣德北路一段  
 豐原葫蘆墩公園五大分區改善。  
 (第一期工程將針對2、3、4、5區進行改善)  
 第一區—三環路與三豐路間(未來後續執行計畫)  
 第二區—三豐路與文昌街間  
 第三區—文昌街與豐圳路間  
 第四區—豐圳路與五權路間  
 第五區—五權路與豐原大道間



#### 進度

預計101年  
 12月底動工。



# 開建海線2座公園 提升居住品質

## 大安區兒2、大甲區遊3公園新闢工程

圖文·黃如鳳/圖·臺中市政府建設局



大安區兒2公園計畫以大面積的紅磚鋪面，營造古早農村氣息（示意圖）。

**為**提升居住環境品質，打造臺中市成為環保綠城市，建設局於101~103年間計畫於臺中市開闢44座公園，其中大安區兒2及大甲區遊3公園之面積分別為0.26及0.21公頃，為加速公園開闢工程之進行，已於101年8月底完成工程之委託設計及監造顧問公司遴選，設計期間將至地方多加說明及尋求地方意見，預計於103年8月前完成此兩座公園之開闢。

### + 農村文化再造—大安區兒2公園

大安區兒2公園全圖示意圖



大安區為臺中最北的地區，現今主要還是以傳統農村生活為主，新舊建築形態混雜。因公園基地現有紅磚式建築，建設局遂規劃利用現有農村文化的材質及空間形式為設計手法，希冀藉由「農村再造」之方式，解決現有環境問題，闢建新穎的綠地公園。

在設計理念上，主要是以大面積長向紅磚鋪面為主要入口意象，並於基地北側設置緩斜坡，以利民眾進入此區。基地西南側則是計畫種植樹林，作為林蔭休憩區，並藉由種植樹林，讓廣場免於西曬，增加公園使用時間。

同時，藉由現有溝渠的水流量，配合水力設施，預計打造



- ① 大安區兒2基地北側設置緩斜坡，以利民衆進出便利（示意圖）。
- ② 大甲區遊3公園高空示意圖。
- ③ 大甲區遊3樓設示意圖。
- ④ 大甲區遊3計畫以3座風車圍塑公園，並讓民衆感受不同風動魅力。

大甲區遊3公園全圖示意圖



互動親水空間，作為入口意象，以提升公園景觀。另外，公園基地內有部分豬舍，為了能讓里民有一處交誼互動的場所，計畫以土地徵收方式，並進行結構安全判定，在經適當補強且清潔整理後，將作為多功能使用的半戶外空間，並與戶外廣場作結合，提供里民活動使用。

### + 以風車為主題—大甲區遊3公園

位於大甲區北側的大甲區遊3公園，因鄰近大甲國中，建設局規劃將公園東側作為主要的出入口，除了設置大型物件之外，亦透過遊憩設施、樹林植栽等，整合周邊環境因素，解決環境問題，進而提升鄰近民衆的生活品質。

在設計上，預計將置入較高且色彩鮮豔的風車，以3座風車來圍塑廣場，拉近孩童與風車的距離，並藉由3座風車的高低位置，帶領孩童進入不同的空間視覺，體驗不同風動的魅力，增加民衆進入公園的誘媒，提升話題性並美化景觀。另外，因基地對面為福德祠，規劃上也拉大了廟前空間，整體空間更顯效率。

然而，為防東北季風吹入公園，預計於基地東側種植樹木，且於其中設置可提供休憩的座椅；西南側的樹木則可避免廣場空間過度西曬，影響民衆使用意願。在遊憩設施的規劃上，不再是制式單元物件所構成的遊憩場所，而是將整體空間都變成遊憩區，讓孩童在此公園中自由穿梭遊憩。



#### 工程小檔案



此兩公園工程已完成規劃設計，預計103年8月完工。



# 改善居住環境 市府開闢公園

## 兒96公園展現新活力空間

■文·賴孟科 / ■圖·趙品瑋



- ① 兒96是以兒童遊樂場與公園為標的，提供民衆一處良好的休憩場所。
- ② 除兒童遊樂區之外，兒96也留有廣大綠地，綠覆率將近60%。

兒96公園位置圖



工程小檔案



進度

已於101年9月29日完工。

**為**提升大臺中市居住環境品質，市府近年來極力開闢公園，目前已於9月完工的西屯區兒96公園，即大幅改善了鄰近生活休憩品質，提供當地居民一處良好的親子活動空間，有助展現社會活力。

### + 多功能設計 有助環境改善

因西屯區大河里及逢福里周圍並無公園可供民衆進行休閒活動，建設局遂優先規劃兒96公園預定地納入開闢計畫，公園範圍橫跨大河、逢福兩里，面積約2,300平方公尺，以營造精巧的綠地公園為目標。

兒96公園周邊大部分為住宅區，在設計上，以兒童遊樂場及公園為闢建目標，提供市民戶外休閒、親子活動、運動及都市防災等空間，以達到增加都市綠覆率、淨化空氣、美化市容，進而改善生活品質，並加強社區鄰里關係，營造祥和氣氛之目的。

### + 增加綠覆率 提升鄰里關係

公園內除了環園的步道，也設置有兒童遊戲區，同時留設大面積綠地，讓居民使用性更加多元化，並栽植喬木及多年生開花灌木，達到垂直綠化效果，以增加視覺景觀美感。

兒96公園開闢完成後，綠覆率將近60%，因採用透水性鋪面，總透水率達75%以上，期望讓雨水能自然下滲，符合市府持續推行低碳城市政策概念。公園開闢完成後，已成為一處綠意盎然之後花園，不僅能提升附近區域生活環境品質，且能擴大綠化及休閒遊憩空間，帶給居民更美好的生活環境。

# 公園綠地 建設視窗



施工中

## 兒1-30公園新闢工程

北屯區和平里因鄰近區域並無兒童遊戲場，地方民衆對於公園擁有殷切需求，經考量後，兒1-30於今年6月動土開工。公園預定地面積為2,266平方公尺，規劃設計採用透水性鋪面，除可增加基地保水功能外，大量種植喬木及保留綠地，並選擇誘蝶誘鳥之植物種植，可吸引蝶類及鳥類覓食，增加生態多樣性。

因公園緊鄰河岸，設計上需設置欄杆阻隔，在設施減量及節能減碳的原則下，採用較為接近自然之卵石矮牆搭配河岸綠帶及花架，形成舒適之散步空間。公園入口處以顏色較為鮮豔之植栽，營造周邊活潑氣氛，中央活動廣場空間平坦，可供社區小型活動使用，並設有木製平臺可做為臨時舞臺。

進度

已於101年6月10日開工，  
預計101年11月完工。

規劃中

## 精忠新城國有土地綠美化案

位於潭子區頭張路旁的老眷村「精忠新城」拆遷後已閒置多年，經地方建議及本府向國防部申請代管土地後，建設局遂規劃精忠新城綠美化工程。

精忠新城綠美化區域施作面積約為3,470平方公尺，主要規劃為綠美化散步空間，除必要步道設施之外，也提供大面積植栽休憩空間，以營造地景式綠地，並藉由挖填方效果產生高低層次景觀，增加使用者行走之趣味性及視覺感官。同時，考量年長者及無障礙使用者需求，規劃適當緩坡以利通行，並栽植具耐陰、耐旱、易維護管理之植栽，完工後將能提供民衆優質休閒遊憩之綠地空間。



進度

預計於101年12月開工，102年8月完工。

規劃中

## 南屯區綠35綠地簡易綠美化

為提升社區生活環境水準及品質，建設局陸續針對市內閒置空地，進行環境綠美化工程，南屯區綠35綠地因區內保留了「壹善堂」，其為臺中地區重要的齋教建築之一，極富歷史與文化價值，未來完工後，將能提供民衆一個明亮、充滿綠意及人文氣息之休憩空間。

建設局考量綠35綠地與古蹟景觀相融問題，及居民日常休閒生活之需求，在設計理念上，以「壹善堂」為主要發展概念，設置大埕廣場、歷史廣場、回憶牆等，讓民衆前來時可藉此了解歷史文物的價值，同時保留周邊植栽，以增加環境綠覆率。另外，因基地地勢與兩旁道路相對較低，更須重視排水問題，基地四周均設有下水設置滲透井、軟式水管及滲水井，以減少基地積水狀況。未來完工後，將形成都會綠色廊道，並結合觀光體系，促進地方發展。

進度

預計102年2月開工，  
102年6月30日完工。



# 環保急先鋒 污水變淨水

## 臺中港特定區水資源回收中心功能提升工程

■文·陳石渠 / ■·吳世聰

一個城市污水處理的效率，是已開發國家的重要指標之一，大臺中市總人口數接近270萬人，已設有福田、臺中港特定區、梨山、環山及石岡壩等多座水資源回收中心，建設局為因應擴大服務範圍，目前已進行規劃興建水涌、廬子、文山及豐原等水資源回收中心，以增加集污區、擴大用戶接管範圍，加速推動污水下水道基礎工程。

### + 污水處理範圍大 效率更進化

其中臺中港特定區水資源中心位處烏溪出海口，該廠原由經濟部工業局管理，現已正式由臺中市政府接管，並由專業機構代操作污水處理廠，目前處理水量約為3,000到4,000CMD，服務關連工業區(一期)內超過百家廠商。

目前，污水廠營運方式由臺中市政府委託民間專業機構管理、操作、維護，績效良好，水質皆能符合國家放流水標準，其中臺中港關連工業區(一期)廠商納管率100%，廢水約佔總處理量之80%，鄰近的梧棲國宅等生活污水約佔總處理量20%，而轄區內的工業區廢水來源，主要有食品飼料業，橡、塑膠業的冷卻廢水，及其他各種行業生活污水等。



- ① 臺中港特定區水資源回收中心主要是服務關連工業區(一期)內廠商及鄰近梧棲國宅。
- ② 水質中心正進行新設污泥曬乾床工程，有助提升廠區服務效能。

臺中特定區水資源回收中心位置圖



## + 積極埋設管線 服務海線地區

臺中市政府建設局指出，目前臺中港特定區水資源回收中心服務範圍包括梧棲區及龍井區，這幾年來發展快速，人口增加，造成都市環境以及承受水體水質持續惡化，目前已積極埋設管線，處理特定區內大量污水。

為處理關連工業區各工廠排放的工業廢水，區內設置污水抽水站，將廢水集中經壓力管線導入6公里外的臺中港特定區水資源回收中心處理，至符合放流水標準後，再排放至烏溪。

## + 加速建置延伸主次幹管 擴大用戶接管區域

為避免重複道路開挖，臺中市政府建設局工程採分支管網、巷道連接管及用戶接管工程一併發包同時施作策略，目前進行中的用戶接管率逐年提高，為因應漸增加用戶接管數，除水資源回收中心新建工程外，營運中的水資源回收中心也配合辦理功能提升工程，以提升服務效能。

臺中港特定區水資源回收中心現正進行功能提升工程，預計於102年初完成新設污泥曬乾床，以及全廠設備汰舊換新工程，提升廠區功能；同時，也規劃設計埋設污水管線，讓廢水導入污水處理系統淨化，讓民眾享有安心無污染的生活品質空間；另為提高臺中市污水處理接管率，建設局目前更加速建置延伸污水主次幹管、擴大用戶接管區域，以達污水接管普及率。



- ① 二級沉澱池（緩沉池），經處理後的污水，來到此已是乾淨清水。
- ② 流放池有黃鰭大肚魚，確保排放前的水質是乾淨無虞的。
- ③ 為配合擴大服務範圍，水質中心也正進行設備汰舊換新工程。



### 工程小檔案

#### 臺中港特定區水資源回收中心小檔案

位置：龍井區龍井水業龍港路901號  
 收納污水範圍：  
 龍運工業區(一期)、梧棲文化街五福里宅  
 目前的處理水量約為3,000到4,000CMD

#### 功能提升工程

1. 新設污泥曬乾床、全廠設備汰舊換新工程及除臭工程  
 進度：已於101年3月16日開工，預計於102年4月份完工。
2. 建置主次幹管延伸工程  
 進度：規劃設計中。

進度



# 接管戶數大躍進 都市邁向新紀元

## 101年度用戶接管工程戶數破萬

■文·陳怡／圖·趙品瑄

**污**水下水道系統建設為國家現代化指標，且為國力評比項目之一。為達成改善都市環境衛生、提升生活環境品質、避免水域水質污染、確保水環境再生及水資源永續利用之目標，另為避免城鄉差距過大及達成污水下水道系統整體平衡，建設局採區域性且系統化之規劃方式，針對臺中市內進行山線、海線、屯區及市區之污水下水道建設。

本市自91年至100年間已辦理污水下水道用戶接管計約6萬戶，平均每年接管約為6,000餘戶。101年度5月至10月，半年期間已完成用戶接管戶數達10,000戶，用戶接管成長幅度突破往年成長，展現積極加速整體污水下水道建設效率。

未來配合豐原、水湳、鹿子及文山等4座水資源回收中心之新建及提高福田、臺中港特定區水資源回收中心污水處理量，預計臺中市可增加180,500 CMD污水處理量，以因應日漸增加之用戶接管數，並持續用戶接管工作之推動。

- ① 福田水質中心二期工程完成後，將服務更多的屯區居民。(圖為一期廠區-流放池)
- ② 新闢的潭子水質中心，可分擔既有水質中心的污水處理負擔。(圖為示意圖)



### 工程小檔案

**山線：**石岡壩水源特定區(第二期)污水下水道系統用戶接管工程，預計至103年底可完成東勢區、石岡區及新社區之用戶接管；另配合豐原水質中心興建工程，預計103年辦理分支管網及用戶接管工程設計及發包作業。

**海線：**目前正辦理既設污水處理廠功能提升及主次幹管工程，用戶接管區可擴大原橋樑區用戶接管範圍。

**屯區：**配合福田二期擴建工程，本市太平西新光地區一帶外圍集污區已規劃納入福田系統，另大量都市計畫區部分區域亦將併納入福田系統，屆時即可在此兩區域內作用戶接管工程，提升接管率。

**市區：**現正辦理福田二期擴建及文山、水湳、鹿子水質中心之興建，屆時配合由豐原替代廠之主次幹管工程完工後，可分廠福田污水下水道系統之污水量外，並可將用戶接管區域擴及至南屯區(洪子溪以西區域)及北屯區。



# 污水處理 建設視窗

規劃中

## 黎明污水處理廠內改建暨綠美化

位於南屯區的黎明社區污水處理廠，早期為黎明社區污水處理中心，因機械設備及處理設備均已老舊，現今僅有污水壓力管及揚水站運作，主要是將黎明社區之生活污水輸送至福田水資源回收中心處理。為了不讓此污水處理廠荒廢，且為配合都市計畫發展，建設局正進行內部改建與環境綠美化工程，並與公93-95公園結合，將其發展成適合親子同遊的污水生態淨化教育園區，進而有效提升都市開放空間價值。



進度

已於101年9月20日開工，預計於102年2月底完工。

規劃中

## 水溝水資源回收中心新建工程

建設局為配合水溝經質生態園區污水下水道系統規劃，計畫設置水溝水資源回收中心，未來可與園區內公園用地串連，強化公園活動機能。該水資源回收中心規劃平均日處理量為18,000 CMD（立方公尺/日），並依「低密度城市建構計畫」將以全區用水回收率達80%、再生水量達到14,400 CMD為目標。

進度

設計送都審小組會議審議中，  
預計103年12月31日完工。



規劃中

## 豐原水資源回收中心新建工程

豐原水資源回收中心位於豐原區南端，總基地面積約為8.09公頃，完工後將可改善豐原區公共衛生、增進居民生活品質，進而提升國民生活水準與減輕旱溪及烏溪之污染。全期平均污水量64,000 CMD（立方公尺/日），計畫分3期施作，目前辦理第一期新建工程預計處理量為18,000 CMD。

進度

進行基本設計中，  
預計104年底完工。

規劃中

## 文山水資源回收中心新建工程

文山水資源回收中心基地位於筏子溪西側、永春路北側、七星排水溝以東，用地面積約3.4公頃，主要收集範圍為筏子溪以西地區（不含臺中工業區），包含福安社區以北、中科園區之間的土地，用以改善都市水質與環境衛生、減少下游的污染，規劃之平均日處理量為32,000 CMD（立方公尺/日）。

進度

進行基本設計中，  
預計104年底完工。



# 青春Young校園

## 以學生為本的幸福空間

■文·俞儀英 / ■圖·趙品瑋

**臺**中市政府建設局長期配合教育局，針對臺中市各級學校進行新建、整修校舍工程，目的即是提供更加優質的學習環境，讓莘莘學子們能有快樂與完整的成長過程。



## 新都教育重鎮 惠來國小

**98** 學年度開始正式招生的西屯區惠來國小座落於文中路上，鄰近臺中新市政中心，校區規劃以「國際、科技、知識、適性、人文」為實踐理念，並以親近社區、融合環境和自然有機的學習氣氛，型塑人文、生態與教育的多元環境，以建立接軌國際的學習場所，使其成為孩子記憶的起點。

惠來國小的校舍新建工程共分3期，第1期為行政空間及專科教室；第2期則以普通班級為主體，由西往東上斜的屋頂設計，象徵惠來學子進德修業、步步高升的意涵。校舍建築均採南北座向設計，以米黃及深咖啡奈米漆為主要色調，搭配立面淡黃色拱石立柱及趣味的弧線設計，沉穩中顯現活潑童趣。

第3期工程則於今年5月完工，除增加普通班級教室20間外，也新建一座中型活動中心。由於運動場配置於東側，普通教室則於西側，為避免建築體與運動場相互干擾，主要是採動靜分區進行，靜區設計涵蓋了地方文化及校園紋理，形塑「學習走廊」氛圍；動區則是增加綠地及建築物間之視覺穿透性，打造成學童的「記憶廣場」。

校園內的「蓮蕉井藝術園區」更是一大特色，富含承先啓後與飲水思源之意義。目前，惠來國小的校舍工程均已完成，未來將是臺中新市政中心的教育重鎮。



- ① 惠來國小的蓮蕉井藝術園區，富含承先啓後與飲水思源之意義。
- ② 由西往東上斜的屋頂設計，象徵著惠來國小學子進德修業、步步高升。
- ③ 成功國中校舍採綠建築工法，強調與環境間的共生共榮。

**2009年國家卓越建設獎 - 優良環境文化類-文化設施類-優質獎**

使用環保奈米塗料，空間規劃採動靜分區，提供優質學習場所，保留「蓮蕉井」遺跡，形塑公共藝術人文氛圍。

地址 / 臺中市西屯區文中路168號



## 弘道樓打造活潑校園 成功國中

**大** 里區成功國中校園前主要道路為至善路，因既有校舍老舊，且校園缺乏整體規劃，明顯影響教學品質，為配合教育政策，及為校園老舊校舍注入新生命、創造新風貌，因此決定辦理老舊校舍拆除重建工程。

**在** 規劃上，主要以學生的活動空間為考量，每一個角落都是教室；校舍建築風格則反映當地文化特色，彰顯多元風貌；召集臺與建築物相連接，作為學生集會等大型聚會之講臺、發展多元智能，讓空間更為彈性應用；校舍建築採用綠建築工法，強調環境共生共榮之設計理念，以減低環境負荷。

目前，成功國中的「弘道樓」主體建物已於今年8月28日完工，將提供26間教室供學生使用，以改善學生教學空間使用不足的問題。在動線的串連上，以廊道貫穿各類空間，減少下雨或氣候環境變化影響學生活動。入口處的川廊，更挑高450公分以塑造入口意象，並在入口處設置陶板藝術磚牆，創造活潑的校園氣氛。



- 1 成功國中的弘道樓入口處川廊，設置陶板藝術磚牆，增添人文氣息。
- 2 豐洲國小新校舍規劃設計為3層樓L型建築，並興建風雨走廊，免去淋雨之苦。



### 「成功國中」目前進度

弘道樓已於101年8月28日完工。

地址 / 臺中市大里區至善路157號



## 擁有生命溫度的校舍 豐洲國小

**建**校已90年的神岡區豐洲國小，其校舍「至真樓」因長期分批興建下，建物已呈現「老舊少」的安全隱憂問題，為提供學童安全無虞的學習環境，在經過專家詳細評估之後，建議拆除重建。

在設計上，強調型塑「擁有生命溫度」的建築主體，展現「以學生為主體」的校園空間，提供優質環境。新校舍規劃設計為3層樓L型建築，其中學生最開心的是，興建聯通「至真樓」、「至善樓」及「至美樓」3棟大樓的風雨走廊，免去師生淋雨之苦。

今年7月完工的「至真樓」整建工程，設計新穎的外觀陪伴著孩子在更安全校園裡成長茁壯，也讓這所歷史悠久的學校展現另番新氣象。另外，也同時加強校園綠美化、提升學習環境品質、增設學生遊憩設施，營造一個溫馨、現代化的校園，促進學校與社區互動關係。



包含普通教室18間、地下室4間、廁所3間、樓梯2座、電梯1座。

地址 / 臺中市神岡區豐洲路482號

# 文教硬體 建設視窗



## 北新國中第二期老舊 校舍整建工程

位於北屯區的北新國中歷經多年變遷，學生人數逐年增加，而建築物卻逐年老舊，現有教學資源已明顯不足，為追求更完善的教學環境，提高學校內之教學品質及強化空間機能，因應未來學子們之需求，在快速發展的知識潮流下，延續教育的百年大計，乃規劃老舊校舍整建工程。

規劃上，為了確保品質無虞，以分期整建計畫之方式，完成校園整體改善，並透過整建轉置與替代教學方案，避免影響正常教學環境。建設局希望透過對於陽光、空氣及水等自然資源的妥善使用與照顧，來傳達與土地和諧共存的理念。因此，「校園公園化」為本案的主要設計理念，藉由創造多樣性且互相串聯的學習開放空間，打破傳統封閉的教學環境，使學子們更樂於學習。

進度

已於101年6月完工。



## 省三國小第二期老舊 校舍整建工程

位於北區的省三國小是為紀念空軍抗日英雄張省三烈士，於民國56年由臺中市政府接辦，屬臺中市的老舊學校，建設局依據「教育部老舊危險校舍整建計畫」及「臺中市中小學08-100年度老舊校舍整建計畫」，目前已完成第二期老舊校舍整建工程，在提供校園整體規劃與整建計畫下，維繫屬於省三國小的優良校風。

本案延續第一期新建校舍工程，在不影響原有校舍使用情況下，完成計畫目標及健全整體校園規劃。工程採「先建後拆」方式，讓整建工程不致影響教學及使用品質，確保學童安全無虞。另外，本案為了提供學童良好學習環境，並考量永續發展，在工法上亦以綠建築指標為規劃方向。



進度

已於100年11月完工。



## 向上國中老舊校舍改建工程

位於臺中市西區的向上國中，緊鄰國立臺灣美術館及大墩文化中心，是臺中市藝術與文化之核心區域，鄰近地區多屬住宅區以及文教機構，為延續民生路生活博物館計畫及結合綠草情道觀光計畫，並改善原本疏離的校園建築與社會關係，故規劃將校園圍牆打開，以增加校園與周遭對話、互動的機會。

在設計上，基地面向圍道的東側使用外掛樹型結構，達到遮陽與美觀效果；四樓的圖書室，正面可望向窗外圍道密林的樹梢處，形成優美的綠色視野。另外，獨立的出入口與樓梯可出借社區藝文人士與讀書會使用。圖書室下方的一樓挑高空間，則為校內大中庭與校外綠圍道涼風的穿廊，而草坡旁邊的大樓梯與小舞臺，也將成為社區活動的使用空間。

進度

已於101年2月13日開工，  
預計102年6月26日完工。

# 遊說透明 政治清廉

圖文/廉·臺中市政府廉政處



臺中市政府積極宣傳全民反貪理念，以建立廉能政府為目標。

**遊**說乃多元化的民主國家政治體制運作的正常現象，遊說法(以下簡稱本法)之制定，係為使合法的遊說在公開、透明的程序下進行，引導遊說行為發揮正面功能，並防止不當利益輸送，杜絕黑金政治與不法關說。

為使公權力行使與個人或團體的互動關係，攤在陽光下進行，遊說立法經多年討論，經立法院96年7月20日三讀通過，96年8月8日公布遊說法，使我國成為繼美國、加拿大之後，第3個以專法規範遊說的國家，而本法之制定，也使陽光法案更為完備，對於推動清廉政治有正面作用。

## + 透明機制 以防不當利益輸送

依本法規定，遊說採強制登記制，遊說資訊亦強制揭露，目的在使民衆瞭解「何人」在為「何事」遊說立法，或行政部門揭露遊說過程中的資訊，以供各界檢驗。在不損及憲法人民意見表達自由的情形下，建立遊說透明機制，防止不當利益輸送，並確保民主政治參與。

本法所定義的遊說，係指遊說者意圖影響被遊說者或其所屬機關對於法令、政策或議案之形成、制定、通過、變更或廢止，而以口頭或書面方式，直接向被遊說者或其指定之人表達意見之行為。



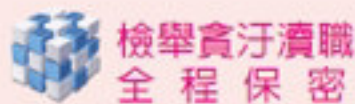
建設局政風室於101年度臺中市政府員工運動會舉辦有獎徵答活動。

### + 認識不適用遊說法之行為 減少不必要之負擔

如遇公務員依法執行職務之行為，則不適用本法，像是行政機關為使所提之法案順利完成立法，對於立法委員所為之溝通、協調，屬依法執行職務之行為，爰予排除；外國政府與政府間國際組織或派遣人員所為職務，像是世界貿易組織派駐或派遣之人員，或享有外交豁免權或有其特殊之功能，其所為職務上之行為，爰予排除；人民或團體依其他法規規定之程序及方式所為之申請、請願、陳情、陳述意見等表達意見之行為，像是請願法、行政程序法或其他法律、自治條例等對於人民表達意見之程序與方式均有規範，爰將上開行為予以排除。

### + 建置遊說法資訊專區 歡迎民衆深入了解

凡係符合本法定義之被遊說者，其所屬機關依法須辦理受理遊說登記、申報及揭露資訊等業務。為使各界瞭解遊說法令，並使遊說登記受理、申報及資訊揭露作業方式，有一致之依據可循，建設局政風室爰於建設局網站首頁設置遊說法資訊專區，內容包括遊說法規之簡介、遊說登記與財務申報、罰則、Q&A及提供相關書表下載。另配合規劃各項配套及宣導措施，充分宣導本法的精神與遊說制度的內涵，讓公務員與大眾均能對本法有更深入瞭解。



檢舉專線：臺中市政府建設局政風室：04-22177228

臺中市政府政風處：04-22288226

法務部廉政署：0800-286-586 (0800—你爆料—我爆料)



# 組織工務大隊 服務廣大市民

■文·張貴松/圖·賴明洲

**臺**中縣市合併後，原本的山海屯各區加上原臺中市各區，幅員遼闊，為提升服務品質，臺中市政府建設局依據原組織編制規定，再成立4個工務大隊，希望能發揮快速處理各區建設的功能。

各工務大隊目前工作重點，包括拜訪服務範圍內的區長及里長、核對各里長於區政會議中所提出的建設需求執行情形，並聽取地方意見、辦理各項業務。此外，各工務大隊將與市府1999話務中心及各區公所，建立快速服務聯繫網。



① 本圖學能課程也配合實作訓練，讓大隊同仁都能熟悉操作技巧。  
 ② 臺中市長（中）、建設局沐局長（左四）、吳副局長（右一）共同參加工務大隊成軍典禮，並與各大隊同仁合影。

## ＋依區配置 服務再加值

因臺中市幅員廣闊，建設局遂規劃各工務大隊服務之範圍，目前第一工務大隊建制於原臺中市8區，服務人口約100萬人，並計畫以崇倫苗圃管理站為駐地；而第二工務大隊是以原臺中縣「山線」所屬各鄉鎮市為服務範圍，服務人口約58萬人，目前已進駐豐原陽明大樓；第三工務大隊則是原臺中縣「海線」各鄉鎮為服務範圍，服務人口數約25.1萬人，且計畫以紫峰山公園管理站為正式駐地；第四工務大隊以原臺中縣「屯區」各區加上大肚、烏日、龍井為服務範圍，服務人口數約36.6萬人，目前已進駐福田水資源管理中心。





在今年4月成軍典禮後，各工務大隊積極投入並協助各區小型工程建設與維護，共執行路面修補683,710平方公尺、水溝新設15,388公尺、水溝清淤計79,454公尺。今年7、8月風災，配合各區災害應變中心，工務大隊相互配合救災搶險事宜，展現積極服務效能。

### ＋ 實施教育訓練 提升同仁本職學能

在成立4個工務大隊後，建設局為求能以「在地化」、「迅速化」及「優質化」的理念，辦理市屬道路橋梁及附屬工程之養護、景觀公園維護等工作，服務廣大市民，除了基本的機具購置外，也積極辦理同仁教育訓練課程，提升本質學能，與時俱進，樹立專業形象。



在教育訓練內容上，除邀請大學教授至課堂授課，培養基本的專業素養外，連同實施實地演練項目，如道路養護修補、路樹修剪以及路燈維修，每一項目都有其「標準作業流程」，過程中由專人講解，並請同仁實地演練，避免未來不當操作，危及生命安全。建設局表示，透過本職學能的提升，相信能提供完整服務，並勉勵同仁攜手共創幸福臺中，建立永續且美好的生活環境。

- 1 實地操作演練後，便有專人針對操作缺失進行檢封，確保無意外。
- 2 工務大隊同仁實際操作工程車，機具設備操作勤務。
- 3 建設局今年也採購新車機具設備，提升服務效率。





# 何謂綠建築?

## 綠建築到底是什麼呢?

近年來隨著節能減碳話題，綠建築也成為討論焦點。綠建築是指蓋房子用的材料到蓋房子的規劃、設計和施工等過程，都要使用最少的資源及減少製造廢棄物，來降低對地球的負擔。

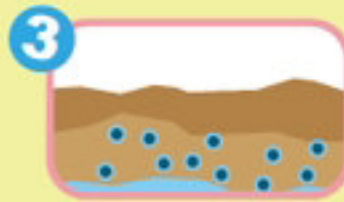
### 綠建築有九大指標！



1. 生物多樣性指標-物種多樣性。



2. 綠化指標-空地、屋頂、陽臺的綠化程度。



3. 基地保水指標-利用土地涵養水分，生態水循環。



4. 日常節能指標-減少建築物耗能。



5. 二氧化碳減量指標-簡樸造型與室內裝修，合理的結構系統，結構輕量。



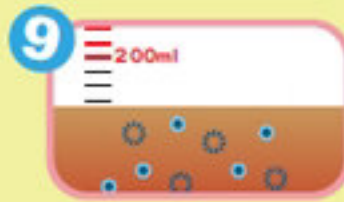
6. 廢棄物減量指標-減少興建時產生之廢棄物。



7. 室內環境指標-評估通風換氣、隔音、採光、室內裝修、室內空氣品質。



8. 水資源指標-減少及回收建築物用水。



9. 污水垃圾改善指標-管制建築物污水垃圾量。



### 「建設大臺中」歡迎民眾踴躍索取，一起關心大臺中的建設。

#### 索閱地點

- 臺中市各區區公所、衛生所、戶政事務所、地政事務所、稅捐機關
- 高鐵臺中站
- 臺中航空站
- 臺中市新市政聯合服務中心、陽明聯合服務中心
- 臺中州廳聯合服務中心、臺中火車站旅客服務中心
- 觀光局火車站旅客服務中心
- 海線服務中心、山城服務中心、大屯服務中心、北臺中服務中心
- 臺中市建築師公會、臺中縣建築師公會
- 臺中市建築開發商業同業公會、臺中縣建築開發商業同業公會
- 臺中市各大專院校、高中職、國中小
- 臺中市各大型醫院
- 臺中市文山、大坑、大墩、五權、光大、犁頭店社區大學
- 國立臺灣美術館
- 臺中市文化局兒童館
- 國立自然科學博物館-行政中心服務臺
- 國立臺中圖書館及各區圖書館





# 臺中市政府

建設大臺中永遠與您站在一起



- 道路、橋梁、人行道等坑洞結構損壞處理
- 人手孔破損處理
- 路燈故障處理
- 影響公共安全的路樹處理

# 建設 大臺中

PROGRESSIVE GREATER TAICHUNG



臺中市政府建設局市政建設報導期刊