

建設

大臺中

PROGRESSIVE GREATER TAICHUNG

中華郵政臺中特字第2004號登記證登刊為雜誌交寄



□ 專題報導

+ 行雲流水 藝術人文匯集

□ 人物專訪

+ 訪景觀大師朱喬青博士 談草悟道

□ 低碳節能都

+ 盡覽夜晚 萬家燈火

+ 城市繁花如繡 四季綠意入窗

+ 透活城市 綠映生活

臺中市新市政中心市政府大樓新建工程

公共藝術設置計畫案 第2案

公開徵選

經費新臺幣
1,600萬元

新市政大樓係為本市重大市政建設之一，期透過景觀公園區開放之空間，設置具親合性、多元創新之公共藝術設置，並搭配景觀造型讓民眾更樂於使用本開放空間，展現大臺中市民主意象的精神，以凸顯新市政中心的重要性及獨特性。

◆ 參加資格

1. 凡從事藝術創作之自然人，或工作小組、工作室等團體，或公司，皆可參加本徵選。
2. 以團體型態參加者，應指派一人為授權代表人，若為公司型態則以公司負責人為授權代表人。
3. 每位藝術創作者僅限參加一個團體或公司，不得以參加多個團體或公司形式分別用其名義參加，並應簽署「藝術家參加同意書」。

◆ 設置地點與經費說明

「臺中市新市政大樓」周圍四季公園、
新台幣1,600萬元(含稅)

◆ 初選繳交內容

參與徵選之藝術創作者或團體應繳交報名表乙份、
設置計畫書乙式15份等(詳簡章規定)

◆ 截止收件日期

101年7月10日17時止(詳簡章規定)

◆ 洽詢方式

臺中市政府建設局04-22289111-83102、33115陳先生、張小姐
地址：臺中市西屯區臺中港路2段89號8樓(文心樓)5樓
詳情請參閱本案簡章，簡章可自文化建設委員會公共藝術網站
下載，或請至「臺中市政府建設局-下載區-建築工程科下載區
(<http://www.construction.taichung.gov.tw>)」下載。



建設年 打造新臺中

隨著2012年的到來，臺中縣市合併也已堂堂邁入第二年。開春之初，胡志強市長表示縣市合併升格的磨合期已過，將積極推動包含「國道、快速道路提升計畫」、「豐富專案」及「高美濕地生態保育計畫」在內的12項旗艦計畫及繼續完成「大都會歌劇院」、「水清經貿生態園區」等各項重大建設，並將今年定調為「建設年」。配合建設年的推動，本局仍將維持一貫的服務熱忱，無論是貼近民生需求的小型工程，亦或是邁向國際舞臺的重大建設，皆以戰戰兢兢的精神，緊扣每個建設環節，努力達成目標。

臺中的建設年，第一個令人振奮與期待的亮眼成績出爐，那就是甫在3月6日正式啓用，有如行雲流水般悠然自在地串聯經國、美術兩大美麗園道，並匯流藝術人文、經濟觀光等濃厚氣息的「草悟道」，就如景觀大師朱魯青博士所言：「草悟道」就像紐約的「時代廣場」，擔任Downtown聚集人潮、藝術表演、休憩漫步的重要功能，讓市中心的民衆能輕鬆愉快地享有舒緩身心靈的自在活動空間，其角色恰如其分。

大臺中的城市綠肺除了「草悟道」外，「公園亮點計畫」也正如火如荼地展開，目前已完成7處公園的綠美化工程；同時也將斥資23億元，增設44座公園，包括興建「高美濕地體驗館」、「美化紫峰山公園」，及「坪林生態公園」、「東勢客家文物館景觀再造」等，希望綠地在大臺中遍地開花，替民衆量身打造城市繁花如織、四季綠意入窗的美好生活。

要創造美好生活，品質當然是不可忽略的重要環節，臺中市政府工程施工查核小組，針對100年度的公共工程標案進行實地查核，在查核的總件數為各縣市最高，查核比例亦為五都之最。查核的目的不僅是確保每項工程品質，並藉查核過程督促各工程主辦單位落實督導，無論是承包商與業務單位，都能拉高層次正視工程品質，以符合民衆的期待與需求。

一步一腳印的建設刻劃著臺中蛻變的軌跡，「建設大臺中」也真實記錄這一切，為民衆掌握城市脈動。新的一年，本刊新增「人物專訪」、「名家專欄」等單元，藉由學者專家的專業素養來談臺中建設，增加本刊的深度與廣度，以惠讀者，同時與大家一起為「臺中建設年」加油。

建設 大臺中

PROGRESSIVE GREATER TAICHUNG

Contents

2012 May

Vol.03



出版者 臺中市政府建設局
發行人 沐桂新
編輯委員 吳世璋 顏煥義 陳永欣 陳全成
陳大田 彭彥凱 丁中強 劉又晉
地址 臺中市西屯區臺中港路二段89號
電話 04-22289111
www.construction.taichung.gov.tw

企劃美編 長江廣告有限公司
04-23727058

創刊日期 中華民國100年7月20日

出版日期 中華民國101年5月18日

G P N 2010002240

I S S N 22243356

工本費 新臺幣66元整

■ 編者的話

1 + 建設年 打造新臺中

■ 市政建設導覽

4 + 市政建設大代誌
大臺中建設工程進度

■ 建設話題

8 + 公共工程品質 全國第一
100年度公共工程品質查核執行成果

■ 專題報導

8 + 行雲流水 藝術人文匯集
中區草悟道樂活新地標



人物專訪

18+臺中的都市之心

訪景觀大師朱魯青博士 談草悟道

低碳節能都

18+盡覽夜晚 萬家燈火

望高寮夜景公園觀星、賞景

22+城市繁花如織 四季綠意入窗

大臺中公園亮點計畫全面展開

28+甦活城市 綠映生活

騰空眷村土地簡易綠美化

名家專欄

28+草悟道中的原生樹種—苦楝

建設展新貌

30+便捷交通 城市發展關鍵

豐原新環狀道路全線通車

34+打通路網 美夢成真

日南黎明路跨越鐵路陸橋通車了

築幸福之路

38+共管工程 一勞永逸

中市共同管道建置提升生活品質

38+落實路平 用路人更安全

100年度路平專案締佳績

溫心建設

42+路燈增設 農民足感心

太平中坑巷溫馨照亮情

44+孩子的築夢天堂

大坑國小整建工程邁向卓越

廉政園地

48+認識「公務員廉政倫理規範」

建設小常識

48+路樹小常識 修剪大智慧

市政建設大代誌

大臺中建設工程進度

圖文/黃、編譯部



A 臺中市第十四期市地重劃第一區工程

實際進度

10.91%

地區 ▶ 8

B 臺中市水湳區段徵收工程

實際進度

52.20%

地區 ▶ 8

C 臺中市捷運文心北屯線機廠及車站區段徵收工程

實際進度

第1標(第22區)基本設計書圖審核中,預計101年8月底前完成(決)標作業。

地區 ▶ 8

D 健民橋重建工程

實際進度

101年3月完工

地區 ▶ 10

E 生活圈2號線環中路高架橋工程

實際進度

▶ 中清崇德段

24.50%

地區 ▶ 3,5,10

F 日南黎明路跨越鐵路陸橋工程

實際進度

101年1月完工

地區 ▶ 13



G 華南路新闢工程

實際進度

83.40%

地區 ▶ 28

H 臺中港「特8號-50米」聯外道路工程

實際進度

101年3月16日召開地方說明會,相關橫断面及路口規劃已達初步共識,預計7月底完成細部設計,8月辦理上網發包。

地區 ▶ 14



I 神岡國小(南棟教室)老舊校舍暨整建計畫硬體工程

實際進度

43%

地區 ▶ 18

J 30-1-1號道路工程

實際進度

100年9月完工

地區 ▶ 14

K 寬頻管線建置工程

實際進度

已完成共計1,100公里

地區 ▶ 1,4,5,6,7,8,10,11,12,13,14,15,16,17,20,22,25,26,28

L 水湳經貿園區一生態公園

實際進度

已於101年5月8日辦理第2次審查會議

地區 ▶ 8

M 北新國中校舍整建

實際進度

101年1月完工

地區 ▶ 8

N 光正國小(已改名大坑國小)校舍整建

實際進度

> 辦理驗收中

100%

地區 ▶ 8



O 登山橋改建工程

實際進度

101年1月完工

地區 ▶ 25

P 大都會歌劇院主體工程

實際進度

39%

地區 ▶ 8



Q 第一九張犁橋工程

實際進度

101年1月完工

地區 ▶ 25

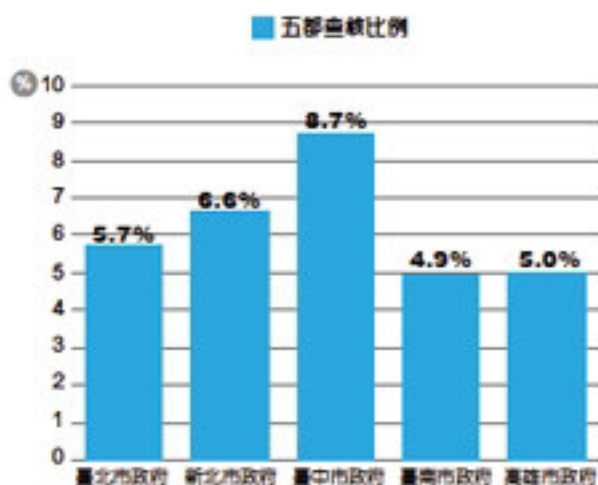
公共工程品質 全國第一

100年度公共工程品質查核執行成果

■文/圖·建設局



全民監督公共工程施工品質
請撥打通報專線0800-009609



臺中市政府依據「工程施工查核小組組織準則」與「工程施工查核小組作業辦法」成立臺中市政府工程施工查核小組，由市府陳副秘書長良義擔任召集人、林參事輝堂擔任副召集人、建設局顏主任秘書煥義擔任執行秘書，設副執行秘書12人擔任工程施工查核領隊，並由行政院公共工程委員會建制之「工程施工查核小組查核委員專家名單」遴聘外聘查核委員，內聘查核委員則由市府8職等以上具工程專業背景之人員擔任，目前內聘查核委員計有38人，外聘查核委員計有76人，合計114人。

100年度總計查核150件工程標案，複查13件工程標案，查核比例達法定查核件數（55件）之2.73倍，查核總件數為各縣市最多，查核比例亦為五都最高，希冀在縣市合併初期，藉由提高查核比例，展現市府重視施工品質之用心，並督促各主辦單位落實督導，以提升公共工程品質。

■ 各級距查核件數均為法定查核件數2倍以上

臺中市政府100年度工程施工查核一覽表

發包預算金額	實際查核件數	法定查核件數	達法定查核件數比例(%)
查核金額(新臺幣5,000萬)以上工程標案	40	20	200%
1,000萬以上未達查核金額工程標案	57	15	380%
100萬以上未達1,000萬工程標案	53	20	265%
合計	150	50	273%

查核成果部分，依發包預算金額分成三個級距分別查核，包括查核金額（新臺幣5,000萬）以上工程標案、1,000萬以上未達查核金額工程標案及100萬以上未達1,000萬工程標案，各級距查核件數均為法定查核件數2倍以上；成績部分，查核金額（新臺幣5,000萬元）以上標案甲等比例約29.4%，查核金額以下(以下統稱中小型工程)甲等比例平均僅12.5%，中小型工程查核成績偏低；另進一步統計查核分數75分以下標案計有30件工程，其中查核金額以上有5件、中小型工程有25件，再次顯示中小型工程品質有加強督導之必要。

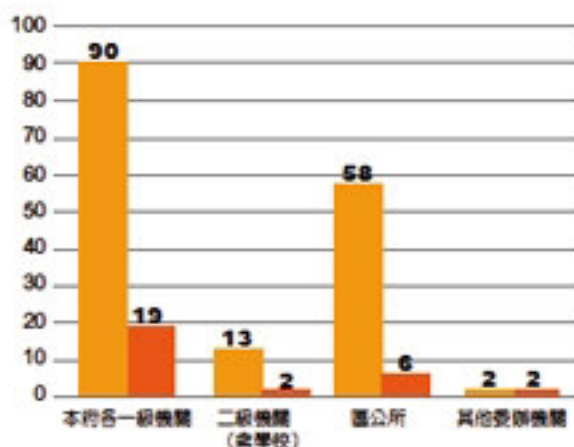
■ 市府屬於100年度甲等標案比例較低，101年度加強辦理開工前講習訓練，以期提升市府甲等標案比例。

臺中市政府工程施工查核小組100年查核成績統計表

預算金額	查核件數(A)	甲等標案		乙等標案		查核分數75分以下	
		件數(B)	百分比(C=B/A)	件數(D)	百分比(E=D/A)	件數(F)	百分比(G=F/A)
查核金額(新臺幣5,000萬)以上	51	15	29.4%	36	70.6%	5	9.8%
新臺幣1,000萬元~5,000萬元	59	7	11.9%	52	88.1%	13	22.0%
新臺幣1,000萬元以下	53	7	13.2%	46	86.8%	12	22.6%
合計	163	29	17.8%	134	82.2%	30	18.4%

■ 針對各級機關查核成果統計

● 查核件數 ● 甲等標案件數



另外，查核小組針對市府一級機關總計查核90件工程、二級機關（含學校）查核13件工程、區公所查核58件工程、其他委託機關2件工程。其中一級機關甲等比例21.1%，二級機關（含學校）甲等比例15.4%，區公所甲等比例10.3%，其中以區公所甲等比例較低。

查核小組在現有人力下，持續維持查核規模，101年度將依據工程會查核重點，針對道路工程、建築工程、水利工程進行查核；另外，針對有異常狀況、停工或解約紀錄及查核成績丙等之標案，也會加強查核。希冀在落實查核機制下，提升工程品質及甲等標案比例，並以市府所屬工程單位辦理之工程標案能參與公共工程金質獎為目標。

行雲流水 藝術人文匯集

中區草悟道樂活新地標

■文·YuKuo/■·呂政達





草悟道全長2.6公里，這一抹綠色大道，從國立自然科學博物館，一路蔓延到國立臺灣美術館，由於形狀像書法草書般的瀟灑狂野，故稱草悟道。其綠園道帶狀的都市空間架構，以及沿線的國立自然科學博物館、市民廣場、勤美誠品綠園道、藝文空間等活動景點，時而繁瑣、時而靜謐的活動氛圍與空間，有濃有淡、有密有疏，如同書法裡「行草」般自然流暢的氣韻，自101年3月完工啟用後，更成為大臺中著名的特色區域。



我看草悟道

資深駐法媒體人 胡小姐：

「每每回到臺中，行走在草悟道上，就像漫步於巴黎香榭麗舍大道；草悟道已成為臺中時尚的精神地標之一，住在臺中真是感到驕傲」。



- ① 高綠覆率的草悟道，已成為臺中市的觀光亮點。
- ② 無拘束的綠帶生活空間，提供民眾濃郁的勞多精。

如果說紐約的中央公園，是集美國藝術人文特質的指標景點，那麼位處觀光、藝文、商業及綠色軸線交界的草悟道，則是臺中特有的城市亮點，只要一提到臺中，圓道區色彩鮮明的一幅綠油油圖像馬上就會從腦海裡跳了出來。

草悟道不僅是極具特色的文化展演場地，其如行草般的動線設計，更能讓行人愜意自在的漫遊其中，景隨步移，享受如行雲流水般無拘無束的綠帶生活空間，在重視深度旅遊的觀光趨勢下，讓來到草悟道的旅人遊客，能以從容不迫的腳步，體驗欣賞臺灣最道地的豐厚藝文內涵。

+ 翡翠之緞 臺中人的驕傲

草悟道是民國98年臺中市政府向交通部觀光局提報「綠園



我看草悟道

旅美的草僑 July :

「初遇臺中，映入眼簾的正是一片綠意，漫步在林蔭大道下，光影交織、婆娑起舞，讓人心曠神怡。」

道都會綠帶再生計畫」，爭取經費補助獲准的綠色工程，先由臺中市政府都市發展局辦理規劃設計，再由建設局執行工程完成。

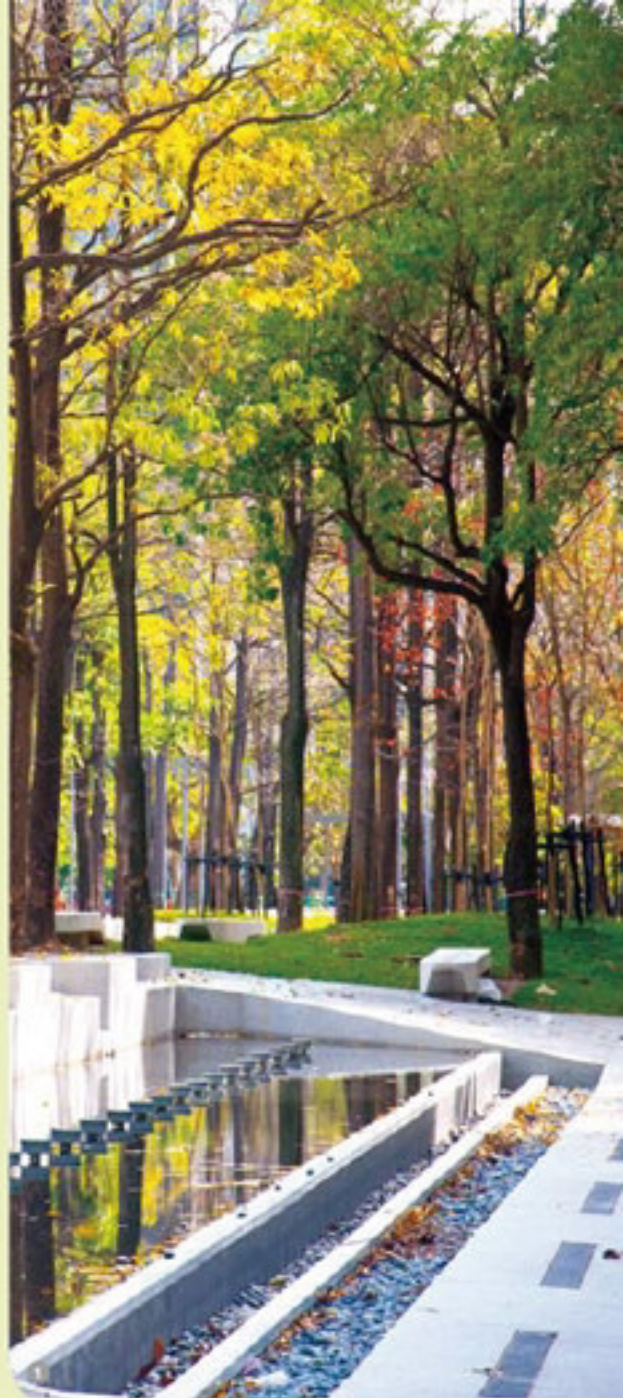
環繞臺中市的綠園道，除了增加都市綠覆率外，並串連國立自然科學博物館、市民廣場、國立臺灣美術館、文化中心、美術園道商店街、中興大學、東光自行車道等文化及觀光據點，形成一條重要休閒遊憩生活帶。另外，園道沿線藝文活動頻繁、人文薈萃，綠園道宛如綠色項鍊般的「翡翠之緞」，讓結合休閒與低碳生活的綠園道已成為臺中市民的驕傲。

+ 魅力行草 國際觀光新亮點

草悟道甫完工，就獲選為交通部觀光局競爭型國際觀光魅力據點，成為國際城市旅遊中最具吸引力的必遊景點之一。其設計特點即是以連結國立自然科學博物館及國立臺灣美術館兩大觀光據點的經國園道最為核心，此區段一向也是臺中市舉辦「爵士音樂節」的重要場地，每年都是話題焦點。

草悟道的創意與設施，除可延續地區文化藝術特質，更可匯聚群眾，提高周邊地區的使用效能及帶動當地經濟發展，進而塑造臺中人文精神代表區域。草悟道景觀更新工程，針對科學博物館至國美館前美術園道段，進行全面的空間改造與整合，並適度導入街道傢俱的設計、結合國立臺灣美術館的戶外雕塑展示，及周邊的藝術產業，融匯成一個藝文與生活共融的新空間。

草悟道除了讓民眾可以體驗深層放鬆的舒適感外，還可以享受百花綻放的感官饗宴，亦是欣賞藝文音樂及品味咖啡美食的好去處，其已成為兼具理性及感性的休閒文化綠帶。



- ① 多層次的設計，營造草悟道的豐富景觀。
- ② 草悟道完工後，假日在在吸引許多人潮。



藝文之心 (英才路470巷到公益路)

將以動線交叉點，設計成小型樹陣廣場，隨處可見由地面升起的街道座椅，或坐或走，讓民衆有自在舒適的遊賞心情，也是整體工程設計的創作精神。

自行車之舞廣場 (中港路口)

中港路口的兩側，搭配特殊設計的LED燈和水幕舞臺，水幕投影呈現科技與藝術結合的公共藝術主題。



藝文廣場之真

鄰近誠品書店，成就最具書香藝文氣息戶外休閒廣場。



藝文光草坪

市民廣場一保留原有草坪和大部分植栽，是大型藝文活動主場地，光之丘草坡之微地形變化，成為具有特色的口袋公園。



藝文之下廣場

這裡是園道綠蔭最美的區段，也是一處露天表演廣場，民衆往往在此休憩。



藝文水舞廣場

是一個隨音樂舞動的水舞廣場，將是最佳的觀賞地標，民衆聚集的空間。

中港路

英才路470巷

公益路

+ 科藝之丘 水景藝術視覺饗宴

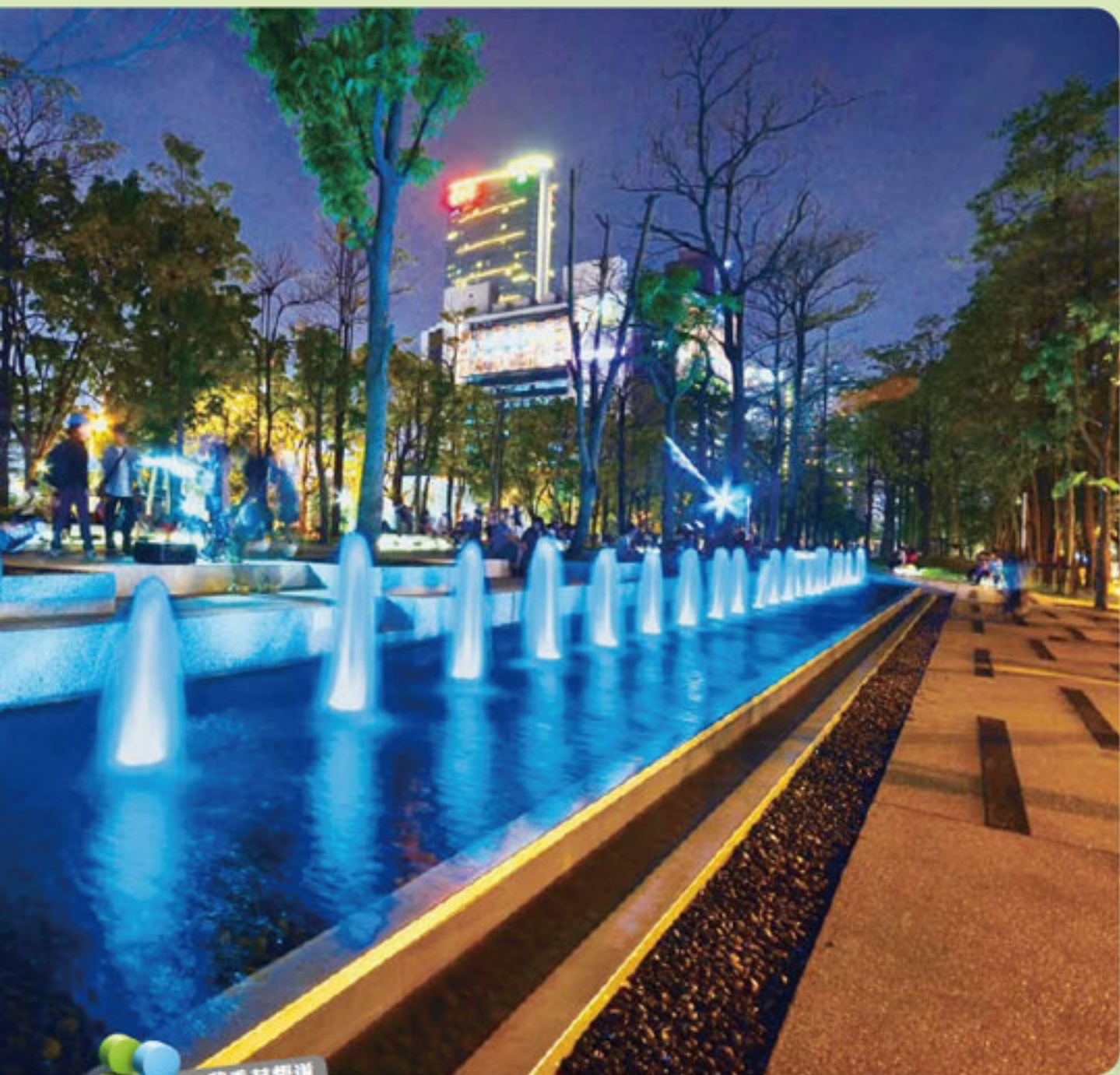
草悟道是針對國立自然科學博物館至國立臺灣美術館前美術園道段，進行全面空間改造，其工程包含景觀土木、鋪面、植栽、照明、澆灌、水景機電、弱電資訊、街道傢俱等設施改善，將國立自然科學博物館、市民廣場、經國園道沿線，形塑一個「藝文與生活共融的新空間」，讓民衆來此都可享受悠閒舒適的園道，並可欣賞藝文、音樂，品嚐異國料理美食及輕鬆遊憩散步，創造出兼具休閒與觀光的都會綠帶，改善舊有的園道景觀，再造臺中市綠園道景觀空間。

座落在草悟道中港路至英才路470巷街廓的

「科藝之丘」，是藉由植栽與綠地及特殊鋪面，配合動線交叉的樹陣廣場，結合「允執厥中」鋼鏤公共藝術品，成為完美的景觀搭配。

往南延伸的「觸控式觀光資訊導覽站」，設置在英才路470巷南側，配合高畫質螢幕，以數位影像呈現鄰近景點介紹，而資訊站的西南側亦設有噴泉水景及噴霧水景，將園道整合為浪漫的公共藝術空間，深刻的營造出草悟道特色景點。

除了藝術噴泉與噴霧，在中港路口區段更增加亮點設計，中港路北側設置「水幕水景」，以水流動形成落瀑狀的水景空間，而南側則設置了「水簾水景」，藉由兩座水景串連呈現新的景點。



我看草悟道

夜晚水舞搭配LED燈光，增添異樣氣氛。

曾任臺中知名五星級飯店 胡總經理：

「臺中的潛力在於土地規劃完整，草悟道有意識地整合商業與環保，並推廣藝術文化，使得臺中市以國際最美麗的城市窺視，更引領風潮。」

+ 藝文之心 地景變化完美搭配

而與「科藝之丘」相互輝映的「藝文之心」則是以動美誠品為核心，從英才路470巷到公益路範圍，搭配此區段舉辦的音樂表演活動，形成藝文特區。「藝文之心」利用微地形變化的設計手法，調整現有的露天廣場座椅空間。

同時，在「藝文之心」內的「水韻廣場」有隨著音樂舞動的水舞廣場，更是最佳的迎賓地標；另外，「茵之下廣場」更是園道綠蔭最美之處，配合「閱讀之森」的階梯式休憩空間，成為聚焦地點。



我看草悟道

某工程公司 張總經理：

「草悟道以回歸到人本最自然的狀態，加上濃厚的藝術氣息與文化氛圍，打開過往前藝文知識的窗，堅固了臺灣精神，也讓時尚環保品味成為流行語言」。

+ 綠色宣言 時尚環保拼觀光

至於草悟道的中心點「市民廣場」則保留原有草坪和植栽，利用微地形變化的設計手法設置景觀看臺，搭配大草皮，假日可以看到許多人在此休憩；廣場的西北側樹蔭下的「草坡階梯」提供了最自然的戶外展演活動空間，讓人停下腳步歇息，而廣場內「休憩石座椅」以行雲流水優美形式呈現其中，營造一個休閒、自在、多樣生活環境。

值得一提的是與觀光旅遊局合作，延著草悟道周邊規劃的「綠色運具車道」，其使用自行車、電動自行車、人力觀光三輪車等環保載具，真正落實了節能減碳的環保精神。綠色運具車道路線是從科博館跨越中港路、公益路至市民廣場、以南至民生路之間，構建出「綠色環保交通」為主的交通寧靜區，進而營造園道周圍順暢且安全的減碳運具行車動線。

未來可以從全國、金典飯店周邊出發，或可漫步或可單騎，悠然的在草悟道上騎鐵馬，也可以在市民廣場的綠地上恣意奔跑，享受陽光、優氧以及汗水淋漓的快感，更可以到科博館、植生館沉浸知性的洗禮；也可以到美術館體會美的感動，晚一點還可以在市民廣場聆聽爵士古典樂，流流眼淚釋放激動的情緒。

草悟道完工後，讓「臺中之緞」更名副其實，北臨科博館南接美術館，連成一片青盈綠意，是臺中市民最引以為傲的綠色園道，每逢假日總是人潮聚集，在草悟道放慢腳步，恣意品嚐芬多精包圍的清爽自在，享受高純度的優氧，貼近自然也可舒緩心靈。

- 1 胡石強市長（右四）參加草悟道啟用典禮。
- 2 設置「觀光資訊導覽站」，呈現鄰近景點介紹，非常便民。
- 3 草悟道已成為指標性的地標，呼應臺中在地文化。





臺中的都市之心

訪景觀大師朱魯青博士 談草悟道

圖口述·朱魯青博士／整理·編輯部／圖·Jo

編按：位於臺中西區於今年3月初完工的草悟道，主要是在書法美學中得到靈感，藉由流動線條串接每個景點，成為臺中深具藝術人文的特色綠帶，本刊特別邀請景觀大師朱魯青博士來談談草悟道對休閒空間與城市風貌的意義。



結合臺中兩大園道的草悟道，如何看其規劃設計？

朱博士：草悟道的範圍從國立自然科學博物館前的經國園道至國美館前美術園道，這兩個屬於臺中「都市之肺」的園道，如今整合原以綠化為主的森林園道，加入不同的動靜態元素，現今已成為臺中「都市之心」，不但提升臺中的精神文明及文化展演層次，對於在地的經濟發展、市民的文化養成更具影響力。

草悟道的設計是「Downtown型」的綠色廣場（註：有較大的廣場，兩旁植栽綠樹），猶如紐約的「時代廣場」，對於都會區的休閒空間而言，草悟道的規劃設計符合期待且恰如其分。當然，完善的空間規劃完成後，更需輔導周邊鄰近店家融入在地人文特色及市民優質使用行為，如此在軟硬體兼具下，草悟道才能展現獨一無二的特色。



+朱文彬小檔案

idea1966國際設計團隊cco，貫徹「品格成價值，美學創效益」理念。

王樂國際規劃設計公司創意、設計總監。

國立科學博物館基金會董事、英才文教基金會董事、嶺東文教基金會董事。

兼任：

嶺東技術學院視覺傳達設計系主任、澳洲國立臥龍崗大學訪問學者、國立藝術專科學校兼

任講師、國立臺中師範學院兼任講師。

草悟道強調綠地與節能減碳，闢建都會綠帶的關鍵為何？

朱博士：都會綠帶的關鍵，除了帶動周遭的經濟發展外，更具備了調節氣候、平衡生態之功能，也滿足都會區民眾親近自然與原生環境的渴望。整建後的草悟道，種植了許多綠樹，假以時日綠樹成蔭，將吸引許多生物在此棲息，形成很好的生態環境；另外，在綠樹植栽的選擇上，草悟道種植了一些核桃心木，這是臺灣很好的原生植物，建議未來也可多選用樟樹、楓樹及臺灣欒樹等原生物種，因為原生植物更具深根性，少風害與旱害，並可增加土壤貯水及水土保持功能，且加深在地特有風貌。

草悟道設計有多項景點，如科藝之丘、藝文之心，其有何特色？

朱博士：一般都會民眾少有機會能在戶外接觸廣大的綠蔭與水，草悟道規劃了大片植栽與水幕景點，讓民眾喜歡在此遊憩，非常符合都會綠帶的「親綠」與「親水」精神。尤其，科藝之丘、藝文之心都有設置水幕、水簾、水景，讓都會民眾能輕鬆親水融入景觀；在夜晚又有燈光投射，讓城市風貌更具風情。同時在這些水池使用了許多小石子，除了美觀之外，也有過濾雜質的效果，讓過濾系統不堵塞，水質更清澈。

最喜歡草悟道的哪一個設計，為何？

朱博士：我最喜歡草悟道靠近公益路上的藝文之心，假日有許多親子在此運動、休憩，尤其是利用地景設計成的階梯式空間，讓此處更具休憩功能及氛圍。當然，廣大的市民廣場保留了一整片綠地，讓許多市民可以在此奔跑與活動，更是立意良好。

草悟道看準了結合鄰近商圈的發展潛力，心中的期許與建議？

朱博士：草悟道完工後，行雲流水般的綠帶不僅是「臺中之肺」，更是充滿活力的「臺中之心」。未來，要如何發展成為國際性的觀光據點，在硬體上，建議園道植栽可依季節更換原生種花卉，增添在地風貌，以及裝置具地標性的景觀或藝術創作，如楚戈大師的「允執厥中」雕塑，即是非常具有代表性的作品；在軟體上，舉辦能融入在地文化的活動，如學生樂團、話劇、街頭藝術等表演，並結合鄰近商圈店家獨有的故事性，用說故事來營造一個經典動人、具人文色彩的草悟道。

盡覽夜晚 萬家燈火

望高寮夜景公園觀星、賞景

■文·孟科 / 圖·Jo

A Panoramic View of the City's Twinkling Evening Lights
Starwatching and Night Scenes at the Wang Gao Liao Night View Park

Words by Meng Ke/Photos by Jo





入夜後臺中萬家燈火閃爍，美不勝收。

過去是軍事要地的「望高寮」，常吸引民衆前往夜遊，但因賞景地點缺乏詳細規劃，有衛生及治安問題，因此，臺中市政府為提升望高寮休憩條件，立即著手改善，於民國95年通過都市計畫變更望高寮為公園用地，在總面積26公頃中，選擇東邊2.3公頃的公有土地，新建一處以改善景觀資源、保存歷史建物及發展主題特色為目標的夜景公園。

+ 3期工程逐步完善公園景觀

市府為興建望高寮夜景公園，爭取擴大內需經費2,400萬元，再自行編列800萬元預算，由建設局公園科規劃建造。整體工程分為3期進行，包括1期的整地水土保持、2期的景觀設施和3期的公廁、停車場規劃。

望高寮夜景公園第1期工程（水保基礎工程），施工面積2.3公頃，施工內容為園區之基礎工程及整地工作。工作項目包括水保設施、植生覆蓋、沉砂池、擋土牆、臨時排水溝、透水鋪面等部分，採生態工法施作。98年2月10日開工，於98年10月21日完工。

第2期工程（景觀設施），施工面積2.3公頃，工程範圍為木棧道景觀區及戶外觀星劇場兩區，以劇場景觀設施及木棧道景觀區之基礎設施為主，包含木棧道、觀景臺、人行步道、照明、電訊設備、解

說牌、景觀綠美化等。98年7月10日開工，於98年10月30日完工。

另第3期工程（公廁、停車場）已進入設計階段，待發包完工後，周邊設施將更完整。

+飽覽大臺中風貌最佳選擇

臺中市望高寮夜景公園於98年底1、2期工程完工後，開放民衆前往使用，並以全國首座夜景公園為號召，提供民衆一個夜晚好去處。公園內設置有戶外表演舞臺、可容納5,000人的大型觀景平臺以及蜿蜒漂亮的木頭棧道，最重要的是擁有240度超寬廣且明亮的視野，能將臺中市的亮麗夜景盡收眼底。

民衆可選擇在觀景平臺上，欣賞臺中夜晚高樓大廈燈火點點的美麗景象；另一方面，也可選擇漫步在公園的木棧步道，細細觀賞彰化夜景。為免發生塞車問題，臺中市政府也開闢相關聯外道路，縱使民衆在假日開車或騎車到望高寮夜景公園，都可以平平安安地來，快快樂樂地離開。為了旅客安全，市府也指示警方加強巡邏望高寮，以維護治安，讓民衆夜晚可以放心地往山上跑，恣意享受美景。



- ① 望高寮夜景公園有寬廣的視野，無論是白晝夜晚都讓人有不同的感受。
- ② 假日不妨找個時間來此一遊，感受大肚山上的特色公園。

- 1秒望望高寮夜景公園
 位置：臺中市大肚山上中港路
 面積：約2.3公頃
 造價：3,200萬元
 設施：可容納約5,000人的環狀階梯式觀景區、停車場；目前已規劃42輛汽車、45輛機車停車格。
 交通資訊：
 自行開車
 國道1號中港交流道下往沙鹿/龍井方向沿中港路至道寬路左轉直行即達。



■ Wang Gao Liao Night View Park in 1 Second
 Location: Chung Tai Road on the top of Taichung City's Dadu Mountain
 Size: Approximately 2.3 hectares
 Cost: NT\$32 million
 Facilities: Circular, tiered starwatching area holding up to approximately 5,000 people.
 Parking Lot: Parking spaces for 42 cars and 45 motorcycles planned to date.
 Transportation information:
 By car:
 Exit National Freeway No.1 at the Taichung interchange (Zhonggang interchange) and head in the Shalu/Longjing direction. Follow Taichung Port Road, turn left at You Yuan Road and continue straight to the park.



You can enjoy a relaxing break on the park's large plaza.

Formerly a key military site, Wang Gao Liao has long attracted evening visitors. However, this scenic lookout point previously lacked any specific planning and suffered from issues related to sanitation and safety. Consequently, in order to enhance Wang Gao Liao as an attractive recreational destination, the Taichung City Government has devoted to itself to improving the area. In 2006, the city government passed an urban planning proposal designed to transform Wang Gao Liao into a park. Out of a total area of 26 hectares, 2.3 hectares of government-owned land on the site's eastern side was chosen to develop an evening-observation park that would also enhance the area, accentuate its positive scenic aspects and preserve historical structures.

+3-Stage Construction Progressively Perfects Park Scenery

As part of its effort to develop the Wang Gao Liao Night View Park, the city government fought for a budget of NT\$24 million due to growing local demand. A budget of NT\$8 million was specially set aside for the Park Administration Section of the Construction Bureau to use on the Night View Park's planning and construction phases. The entire construction was divided into three stages, including land preparation and soil and land conservation in the first stage, scenery and facility set-up in the second, and the planning of public restrooms and parking lots in the third.

Wang Gao Liao Night View Park's stage-one construction (basic construction for water conservation) covered a development area of 2.3 hectares. This work covered basic construction and land preparation work inside the park area. Work details included water conversation facilities, vegetation coverings, a grit chamber, retaining wall, temporary drains, and a permeable pavement, all made with eco-friendly engineering methods. Construction began on Feb. 10, 2009 and was completed on October 21, 2009.

Second-stage construction (landscaping and facility development) covered a site of 2.3 hectares divided into two areas—a wooden

walkway scenic area and an outdoor starwatching theater. The construction of basic facilities for both of these areas were the primary tasks for this stage, including the wooden walkway, a scenic observation terrace, pedestrian trail, lighting, telecommunications equipment, description plate, and "greening" of the site. Work began on July 10, 2009 and was completed on October 30, 2009.

In addition, stage-three construction (public restrooms, parking lot) has entered the design phase. After this has been contracted out and completed, the surrounding facilities will be even more complete.

+A Top Option for Enjoying Greater Taichung's Scenery

After construction stages one and two were completed at the end of 2009, the Taichung City Wang Gao Liao Night View Park was opened to the public. Publicized as the country's first park created for nighttime views, Wang Gao Liao offers visitors a wonderful evening destination. Its grounds include an outdoor performance stage, a large scenery observation terrace that can hold up to 5,000 people, and a beautiful, winding wooden walkway. Most importantly, the park has an exceedingly clear, panoramic, 240-degree view, allowing one to enjoy a complete vista of Taichung City's bright, sparkling evening lights.

Park visitors have the option of enjoying lovely views of Taichung's evening city lights from the observation terrace, or they can take a stroll on the park's wooden walkway, which also offers a leisurely nighttime view of Changhua. To avoid traffic congestion, the Taichung City Government has also developed other access roads, meaning that even during weekends and holidays visitors can enjoy smooth, safe drives to and from the park with their cars and motorcycles. In another measure to boost visitor safety, relaxation and peace of mind, the government has directed the police to increase patrols in the Wang Gao Liao area.

城市繁花如織 四季綠意入窗

大臺中公園亮點計畫全面展開

■文/■·Je·大地

五月陽光和煦，午后迎著徐徐涼風邁入豐樂雕塑公園，入目是矗立綠草坪的雕塑藝品，一樣引人品味。不一樣的是，原本綠意盎然的公園，因為遍植五彩花卉，姍紫嫣紅，為公園增添繽紛色彩，成了園區美麗嬌點！

+ 輪植季節花卉 展現多樣風情

「好美哦！來拍一張照片吧！」最近曾經逛過豐樂公園的民眾，一定不難發現，公園景緻變得多彩又美麗。事實上，不只是豐樂公園，包括文心森林公園、兒童公園及市民廣場等公園綠地，在臺中市政府建設局大力推動「公園亮點計畫」下，全都增色不少，令人賞心悅目、驚艷不已。

建設局表示，為打造臺中市成為環保綠城市，除了提出3年增建44座公園計畫，要讓每一位市民享受更多綠地空間外，還針對現有公園推動「公園亮點計畫」，藉由跨花輪植，在園區廣植當令花草，如此一來，隨著季節花卉的更換輪替，公園也將展現四季變化的多樣風情。

+ 構築綠蔭生活 打造健康城市

建設局強調，生活在綠林成蔭，繁花如織的都市，是每位臺中市民心中嚮往的幸福面貌，在享受進步繁榮的同時，還能擁有純淨的綠意環境，甚至走在喧囂的街頭，驀然回首，竟是綻放枝頭的紅花綠葉，還有翩翩飛舞的彩蝶、燕雀，心中一定是滿滿的幸福，而這樣的幸福，正是建設局團隊期許能為市民構築，並逐步實現的目標。「公園亮點計畫」是具體行動之一，已依據現有公園的面積、特質及服務人口等，挑選出7座公園率先執行，做為打造綠色健康城市的起步。

目前首波出列的「亮點公園」包括了臺中公園、文心森林公園、豐樂公園、北屯兒童公園、市民廣場及豐原區的葫蘆墩公園、中正公園，分別屬於大型，且具特色主題的公園，依照亮點計畫的內容，7座公園每年將按季節變換，依序更植6次當令花卉，讓公園景觀不再一成不變，能時時帶給民眾鮮活、美麗的視覺享受。



葫蘆墩公園內有豐富的時令花卉，為公園增添色彩。



文心森林公園種植了紫色鼠尾草搭配粉紅日日春，色彩鮮艷。

+ 時令花卉不盡相同 各具特色

建設局公園管理科表示，走過7座公園，因為種植的花草不盡相同，呈現的風貌也各異。目前豐樂公園種的是紫色鼠尾草搭配粉紅秋海棠，色彩艷麗，老遠就吸引人們目光；文心森林公園則遍植夏蓋、孔雀草、日日春和蔓花生，全是夏季最美的花草，數大便是美，成了遊客拍照的最佳景點，沿著文心路遍植的繽紛花卉，花團錦簇、美不勝收，深獲民眾好評。

另外，兒童公園因幅員遼闊，不只有多元化的兒童遊樂設施，在蓊鬱林木中，潺潺流水蜿蜒貫穿，河畔蔓延嬌美的鳶尾花，偶而還驚見淘氣松鼠自在奔竄，是親子最愛流連的地方。豐原的葫蘆墩公園，依著軟碑溪開闢，長條型的園區，幾乎橫跨大半個豐原，園區內有豐富的本土植物資源，常有師生來這裡進行戶外教學；綠林中繁花點綴，還有那座跨越軟碑溪的白色橋梁，倚著用

巨大石塊堆砌的拱門，上頭氣勢萬鈞的鏤刻「葫蘆墩橋」，想不注視都難。

+ 近程創造亮點 中程打造特色公園

建設局的「公園亮點」計畫目標，可分為近程、中程來看，近程是落實磚花輪植，估計7座公園一年更換輪種的花卉將超過20萬株，主要以創造美麗亮點、吸引觀光人潮為優先考量。

至於中程計畫則是以發展公園特色為主，例如葫蘆墩公園將投入6千萬元預算營造水景、打造親水公園意象；臺中公園也將斥資千萬元，營造日月湖畔炫麗的燈光秀；而豐樂公園裡，有如城堡造型的管理大樓，業已老舊褪色，也將規劃經費重新整修。

由此可見，臺中市政府建設局強力發展公園特色不遺餘力，如位於大安區溫寮溪出海口的龜殼生態公園，因為臨近海濱，自然生態豐

富，非常適合做為生態教材園區，市府已編列1,500萬元改善生態池、景觀橋，並增建露天舞臺及觀景步道等。大安區公所表示，待工程發包後，今年年底前龜殼公園將煥然一新，未來，將提供學子進行生態教學，師生們可循著木棧步道進入生態溝附近，坐在增設的石頭椅上，近距離觀看招潮蟹生態，寓教於樂，正是亮點公園的目標之一。

+ 綠色休閒城 落實低碳永續

市府建設局大力妝點公園、型塑特色，串連一個個亮點公園成為遊憩景點，不但讓市民受惠，也將吸引外來觀光客，大大提升經濟效益。然而，最終目的即是期許打造臺中市成為綠色休閒城，透過持續地闢建公園綠地，提升民衆享有綠地面積。

臺中縣市合併前，臺中市有大小公園260座，換算每位市民擁有的綠地面積約為4.86平方公尺；合併後，大臺中中共有478座公園綠地，但民衆能享有的綠地卻變少了，約是3.79平方公尺，距離市長的施政目標，還有一段努力空間。因此，市府規劃

至103年，將再增闢44座公園，屆時，每位市民就能再多增加約1平方公尺的綠地空間。綠化指數對一個城市的意義，是環境品質、綠能生活及永續發展的營造，唯有落實綠化，民衆才能幸福樂活。



- 1 公園裡的特色花卉，增添不少話題。
- 2 紅花點綴著綠葉，為亮點公園增添美觀與樂趣。
- 3 文心森林公園裡大片的黃花生，是夏季最賞的花景。
- 4 大安龜殼生態公園未來經整建後，將是寓教於樂的特色公園。
- 5 臺中公園廣闊的綠地假日吸引不少人潮。



甦活城市 綠映生活

騰空眷村土地簡易綠美化

撰文 · Grace / 圖 · Grace & Jo · 攝 · 林世



根 據臺中市政府於94年11月完成的「臺中市已騰空眷村土地變更都市計畫可行性先期規劃」研究得知，臺中市有著許多缺乏公共設施的老舊社區，而這樣的情況又以國軍老舊眷村最為明顯，為了有效利用老舊眷村社區的閒置空間，同時達到增加綠地、改善居住生活環境，以及減低城市的碳排放量的多種目標，在盧立法委員秀燕全力爭取及審慎精密的規劃後，臺中市政府建設局於98年度開始推動「騰空眷村土地簡易綠美化工程」，期望經由公園的成立，提升城市容貌與品質，讓臺中更美好。

+ 告別雜亂荒蕪 新增綠映生活

改建工程在99年12月14日開工，為了能充分瞭解民衆的期望與需求，施工期間曾多次邀請居民、議員參與討論，讓建案除了能配合施政方針外，還更多了幾分社區參與的味道。公園之原土地既有眷村構造物清除、整頓及綠美化工作於100年11月17日竣工，共計有陸光八村(細兒2-2、細公2-6)、陸光九村(細廣兼停1、細公2-5)、陸光十村(細公2-3、細公2-4)、貿易三村(細公65)、大石里東西新村(細兒1)及北屯區東山路(細兒1)等9處公園完成啟用，一共增加了33,763平方公尺的城市綠覆面積，告別了空閒眷村過去的雜亂荒蕪，公園以滿富綠意的全新面貌，生氣蓬勃的呈現在衆人眼前。

公園的設計以「甦活城市—綠映生活」為主要理念，運用整合

- ① 建設局利用空閒土地，持續開闢多處公園綠地。
- ② 公園設施結合民衆需求，社區景觀也再提升。
- ③ 市長胡志強(藍帽裝)於9處公園聯合啟用典禮上與民衆合影。



- ① 遊樂區都有設置安全設施，小朋友可在此盡情玩樂。
- ② 荒廢土地在簡易綠美化後，使得民衆有更好的生活品質。

性的區劃與技巧分割出各個林蔭空間，並在步道及植栽圍整合出一個相互共生的美麗綠天地。自99年陸續動工後，分別完成了人行步道、遊園景觀步道、公園入口意象、陽光綠地、展演廣場、休憩空間、兒童遊憩區域、小型運動公園及停車空間等多樣化的生活設施以及綠意環境美化，形塑一處符合住民需求的多功能主題性公園。

+ 植栽與空間設計 營造複合式公園

寬敞明亮的公共空間不僅有效的防治髒亂與犯罪死角的產生，透過永續性、生態性、活動性及文化藝術性之複合公園園區的設置，更呼應了現今「樂活」與「慢活」的健康訴求，各式老少咸宜的設施、大量的植栽與景觀步道，讓居民不分老幼都能自在的悠遊其中，或散步、或玩耍，暫時放下平日的工作或課業，停下腳步來享受生活，從放慢的步調中體驗出生活的美好滋味。

實際走訪各處公園，只見具意境的公園入口意

象、平坦好走的步道，微風輕吹，陽光灑落在草地之上，讓綠草散發出微微的光芒，年輕人三三兩兩的散步健身著，也有長輩穿梭其中；小朋友在遊樂器材上上下下攀爬玩樂著，天真笑鬧的兒語，讓社區充滿了美好祥和的畫面。

+ 持續闢建都市綠肺 符合國際潮流

除了提供品味生活的功能外，公園的產生就如同為都市製造了一個能夠呼吸吐納的綠肺，在提高居住品質之餘，也保護了都市的自然環境生態，讓臺中市能夠在綠能永續的目標下持續發展，成為符合世界潮流的國際大都。

「建設向來是為了讓生活變得更美好」，秉持著這樣的理念和初衷，建設局表示，日後臺中地區相關的公園規劃，也都將比照「騰空眷村土地簡易綠美化工程」公園設計模式，有效利用城市空間，同時聆聽社區居民需求，讓人們在緊湊的日常生活中，能有個放鬆休息的綠色園地。

草悟道中的原生樹種——苦楝

圖文·嚴新富／圖·嚴新富·Jo

記得10多年前到南非開普敦參加國際植物園會議，在一次的野外參訪行程中，看到一棵掛滿金黃色果實的苦楝樹矗立在餐廳中，頗令人震撼，那種「千里他鄉遇故知」的悸動油然而生，久久不能自已。臺灣原生的苦楝，居然遠渡重洋大放光彩，被當成景觀樹栽種在庭園中。

苦楝春天會綻放淡紫色的花，旋即抽出嫩葉，夏天綠意盎然，秋天葉片轉黃，小葉片片飄落，冬天則是掛滿金黃色的果實，四季的色彩及姿態變換萬千，難怪會成為南非引進栽培的景觀樹種。然而因它的名字有一個「苦」字，在他的故鄉——臺灣卻被遺棄，沒有人願意將它種在自家的庭園中，頗令人惋惜。今年，苦楝出現在臺中市重大綠園道建設——「草悟道」中，是一件頗具生態及文化意義的事情，值得與大家一起分享。

在生態上的意義

根據國立臺灣大學森林系蘇鴻傑教授（1992）對臺灣植群的分類，臺中市位處於臺灣中西區的榕楠林帶，屬於熱帶氣候。在中西區的氣候，夏季是主要雨季，冬天則是乾旱期，每年

過了中秋節，就進入不太下雨的旱季。對天然的植物社會而言，乾旱的平野及丘陵地區，大多呈現高大五節芒為主的草原社會，中間稀稀落落地散生苦楝、朴樹等落葉的樹木，形成類似東非稀樹草原的景觀；只有在水分充足的山區及溪谷，才會有高大的森林出現。

在四季如春的臺灣，通常樹木都是整年綠油油的，許多人都很希望在週遭能有如秋天的紅楓、春天盛開的櫻花等色彩豐富的植物，這些植物都需要生長在冬季有一定低溫累積的地方，然而苦於臺中的平地冬季低溫不夠，並無法欣賞到植物四季變化的現象。苦楝不僅四季變化顯著，而且能適應平地的氣候，每天春天都會盛開淡紫色的花海，是都市景觀頗為出色的景觀樹種。

在文化上的意義

臺灣位於泛北植物區系與舊熱帶植物區系的交匯處，加上有眾多超過3000公尺的高山，讓地處亞熱帶的區域也能提供北溫帶植物生長的空間，因此植物資源相當豐富；而且居住此地的原住民族多樣性也很高，目前官方承認者已有泰雅族、太魯閣族、賽德克族、賽夏族、布

草悟道苦楝芳蹤：

「北軌線中」 蕭淑芳、市民廣場近公益路旁



① 草悟道移植苦楝，兼具生態及文化意義。

② 苦楝在冬天結滿黃色果實。



農族、邵族、鄒族、魯凱族、排灣族、阿美族、噶瑪蘭族、撒奇拉雅族、卑南族和達悟族等14族，當然他們所使用的植物種類也相對的非常精彩；而且通常使用生活周邊的植物，苦楝就是最佳的例子，茲將苦楝與臺灣原住民文化的關係說明如下：

臺灣原住民普遍認為苦楝的木材可以當建築用的板材（泰雅族、賽德克族、布農族、鄒族、排灣族、魯凱族、阿美族、撒奇拉雅族），鄒族人還認為可比美檜木；排灣族則用在屋頂板，以便承載石板的重量。阿美族及噶瑪蘭族拿來做傢俱，排灣族拿來做室內置物架的橫板，撒奇拉雅族拿來做箱子等日常用品。

拿苦楝的老葉蓋住香蕉2-3天，可用來催熟香蕉，使香蕉特別香甜（泰雅族、賽德克族、排灣族、魯凱族、阿美族、卑南族），魯凱族人也拿來催熟橡果。

在藥用方面，阿美族人生食嫩葉或將莖內皮含嚥內，用來止瀉和治療大便秘血；用葉片熱敷來治療山漆咬傷；葉片煮後洗身體，可治皮膚病和皮膚凍裂。噶瑪蘭族在運動或勞動傷到時，會用火炭母草、艾草、冇骨消（風草）、桃葉及苦楝葉一起搗碎，外敷；樹皮用於手腳斷掉時接骨，需混合多種藥材；葉片夾在腋下，也可去除狐臭。泰雅族人則用於酸痛治療；魯凱族人則用葉片來驅除雞窩中的羽虱。

排灣族將苦楝當作季節的指標，萌芽時老人家會告誡族人，很多東西要下來了，一則萬物滋生；另外蛇、蜈蚣等百毒出沒，要小心（鄭等 2000）。

撒奇拉雅族人常種在部落內，尤其是會所旁當景觀樹，因四季分明；阿美族人也將苦楝種在會所旁。撒奇拉雅族人觀察到苦楝是蟬的家園，夏天時蟬喜歡在樹上休息及大鳴大放。賽夏族人則觀察到鳥類喜食果實；阿美族人也看到小卷尾會吃它的果實。

展望

「適地適作」是最環保的，希望臺中未來的景觀綠化，能多採用適合的原生樹種，讓綠化變成更生態、更具文化氣質。

【參考文獻】

鄭漢文 王相華 鄭惠芬 賴紅炎

2004排灣族民族植物，行政院農委會林業試驗所出版

臺北市340頁

蘇清傑 1992臺灣之植物，山地植物帶與地理氣候區 彭鏡劭編

臺灣生物資源調查及資訊管理研習會論文集39-53頁

中央研究院植物研究所



+ 嚴新富小檔案

學歷：國立臺灣大學農藝學研究所博士

現職：國立自然科學博物館 植物學組 副研究員
相關著作：

2010 阿美族的傳統生藥植物簡介 國立自然科學博物館館訊 276期

2010 臺灣原住民的藥用植物傳統 國立自然科學博物館館訊 276期

2010 五節芒與臺灣原住民 科學月刊 484期 312-313頁

2010 山麓與臺灣原住民的傳統醫藥 科學月刊 491期 672-673頁



便捷交通 城市發展關鍵

豐原新環狀道路全線通車

■文·黃汶／圖·建設局·Smart



計劃路線圖



全線通車的豐原大道成為豐原區最大環狀道路。

由 營建署辦理的臺中生活圈道路系統—豐原都市計畫2-1號道路（豐原大道）K標（豐勢路至三寶路）已正式通車，至此，規劃建設逾8年的豐原大道由A至K標連接成為新外環道路，與內環的圓環路並列豐原區兩大環狀道路。

100年12月13日的K標通車典禮上，徐中雄副市長以在地人的心情感謝中央，他說，這條道路對豐原區發展相當重要，是都市發展的新起點，且因應大臺中合併，未來亦將是臺中交通動線的關鍵，像環中路2號生活圈道路就在旱溪旁，如興建交流道聯絡道連接四號國道，可以直接到霧峰、快官等地，豐原大道將成為臺中發展之關鍵。

+ 工商重鎮 交通要衝

交通建設往往與城市的開發進程息息相關，豐原區位於臺中市北隅，目前區內陽明大樓為臺中市政府辦公廳所在地。豐原舊稱葫蘆墩，日治時期（1905年）葫蘆墩驛（今豐原車站）建營，豐原成為中部的往來交通要道。1912年臺灣製麻株式會社在豐原設立，並在南崗里與田心里一帶種植菸草與黃麻。1915年起，八仙山林場伐木興起，豐原成為木材貯放、轉運與加工的重要據點，使得市區日益繁榮。這些木材、紡織等工廠，日後成為豐原地區各種小型機械工廠的前身。

臺中縣市合併前的豐原市為臺中縣治所在，民國65年因人口移入增加而升格為縣轄市。早年這裡因居於臺鐵臺中線（山線）與東勢線交會點，而成為周邊農林業的集散中心，加上處於臺灣經濟起飛



通車後的豐原大道有效紓解車流，往來更便利。

時期，市區內中小企業、銀行和診所林立，市況繁榮、車水馬龍。民國99年12月25日臺中縣市合併升格為直轄市，豐原遂改為臺中市豐原區。

+ 新外環道 解決壅塞

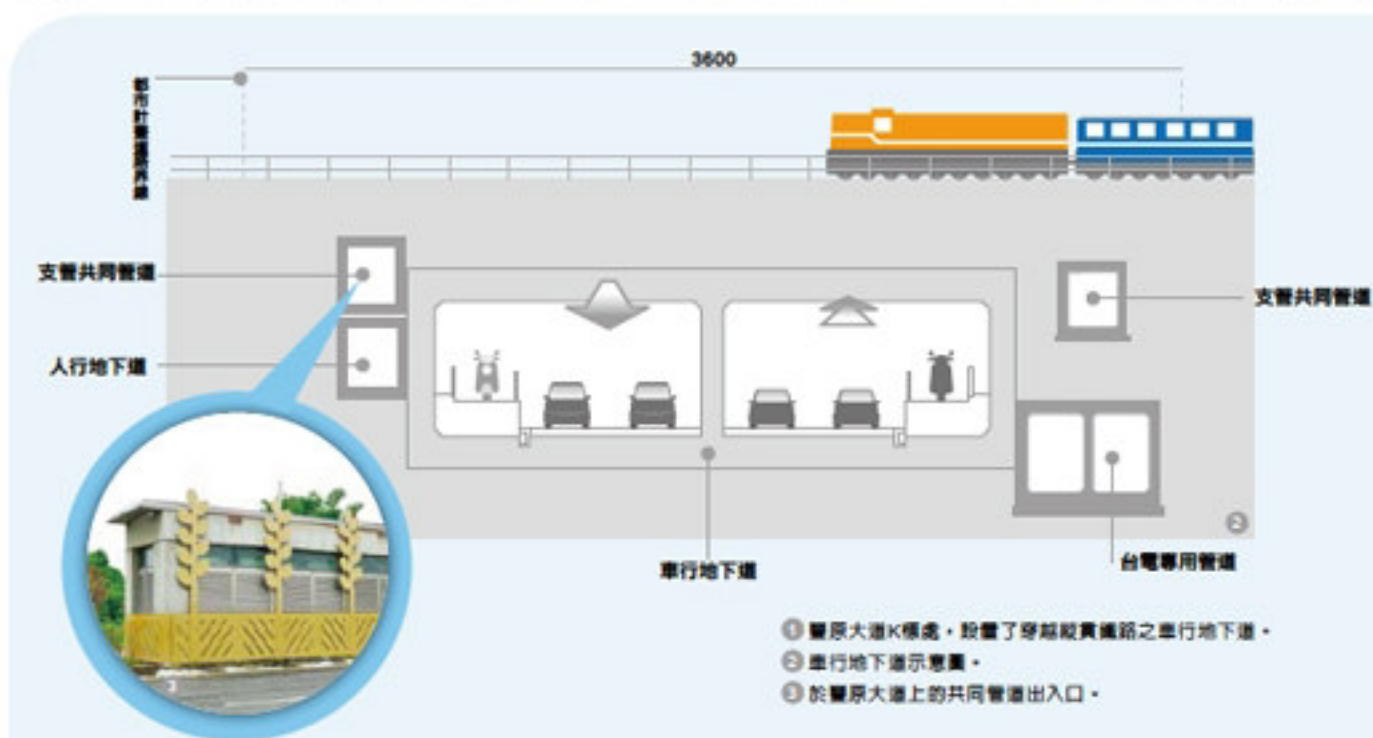
在縣治時期，豐原市開闢的內環道路-圓環路，交通流量早已呈現飽和狀態，尤其尖峰時段常造成嚴重堵塞，也因為原有道路不敷使用，開闢新的環狀道路遂成當務之急，經過評估規劃及了解在地的實際需求後，由營建署斥資93億6,000萬元，新闢銜接中山高速公路（國道1號）、中二高臺中環線（國道4號道路）以及其他主要連外道路，如三豐路、崇德路、中山路、田心路、水源路及豐勢路等。

民國93年，由內政部營建署統籌辦理的新環狀道路（豐原大道）分為A至K標，其中K標工程為最後通車路段。三豐路以西至豐勢路段早已完成啓用，K標工程甫於100年12月正式通車，其路段起自豐勢路起至三豐路止，全長約1,845公尺，寬36公尺，設有穿越縱貫鐵路之車行地下道1座，至此即完成豐原大道環形通車功能。

+ 南來北往 有效疏流

豐原大道的開闢路線，自三豐路以逆時鐘方向經中正路、崇德路(西勢路)、中山路、田心路、豐勢路、台鐵，再接回三豐路，路寬36公尺，全長11,393公尺，設置四線快車道、二線混合車道，道路兩側各設4米寬人行道。於中正路及中山路段，則以高架橋穿越，橋下兩側各設置平面車道，以紓解這兩條主幹道日常即十分壅塞的交通流量。

豐原大道由三豐路可通往后里、三義；由崇德路銜接潭子、北屯區、北區；由田心路可接北屯、大坑；豐勢路則是通往石岡、東勢的要道，藉此有效分流車潮，減少市區交通壅塞情



形，也大大提高用路人利用新外環道銜接其他交通幹道的信心。

+ 建置共同管道 確保路面平整

此外，豐原大道也利用工程施作時，一併設置下水道，以利市區的排水；另全線亦配合設置共同管道及污水下水道，以避免道路完工後再次開挖造成之民怨與浪費。綜觀豐原大道計畫總預算，包括購地補償、道路工程、共同管道工程、污水下水道工程等，其總工程費約124億1,000萬元。

透過構築完整的外環道系統，能有效疏導交通車流，藉以減輕市區道路交通負荷、促進

都市的合理發展，並以前瞻性的眼光，於施工時建置共同管道及污水下水道，不但提昇了都市公共服務品質，也能減少開挖道路埋設管線所帶來的不便與民怨，再配合道路整體景觀設計，更能與豐原區—花園城市的理想相呼應。

同時為落實臺中市為低碳示範城市之精神，副市長徐中雄也特別於K標通車典禮上，為臺中自行車愛好者請命，他表示，豐原新環狀道路路面寬廣，又可以貫穿東豐自行車道，從角潭路到潭雅神自行車道、甚至連接到松竹路的自行車道，因此未來將努力爭取行政院協助規劃，將大臺中自行車道串連起來，以達成「綠能」之目標。



打通路網 美夢成真

日南黎明路跨越鐵路陸橋通車了

圖文：金武填／圖：Smart

斥資2億餘元興建的大甲日南黎明路陸橋，在地方人士殷殷期盼下，終於兌現臺中市長胡志強承諾，趕在今年農曆年前提前通車了！

101年1月11日，包括大甲幼獅工業區廠商及當地居民，以辦喜事的心情參加陸橋通車大典。這座跨越縱貫鐵路起點於日南幼獅工業區幼獅路與黎明路交接處，向北至苗栗縣中苗六線，總長達944.5公尺的高架陸橋通車後，替幼獅工業區打開了一條便捷道路，廠商南來北往，再也不用受阻於縱貫鐵路而繞遠路，幼獅工業區服務中心主任曾銘鏗表示，廠商都很感謝臺中市政府，在交通更便捷後，廠區競爭力亦提升了。

+ 受制鐵路阻礙 影響發展潛力

大甲幼獅工業區創立於民國64年，園區土地

218.5公頃，廠商有245家之多，聯外交通臨近臺中港和機場，兼具陸、海、空三方面地理優勢條件，是一個極具開發潛力的工業城。可惜，受制於縱貫鐵路攔腰貫穿，園區一分为東西兩區，只靠「東五巷」穿越鐵路的箱涵充當聯絡便道。

曾銘鏗指出，東五巷箱涵本身高度只有2.2公尺、寬度也僅約3公尺，只能通行小型車，載貨的大貨車或聯結車，無論是要南來北往，都得先繞道至臺一線，或是走縣道121線長安路，才能銜接國道，不僅增加營運成本，也直接衝擊市場競爭力，讓廠商很困擾。

+ 縮減往來時程 帶動經濟繁榮

「興建跨越縱貫鐵路陸橋，地方爭取多年，終於美夢成真了！」當地議員表示，連日駕



車來檢視陸橋功能，很滿意陸橋工程能提前完工，有效改善當地交通，且陸橋通車後，工業區廠商不必再繞遠路，預估可以節省行車時間15分鐘。最重要的是，過了陸橋，車行可以快速銜接中苗交界的縣道140線，直接連結上國道三號苑裡交流道，串聯起臺中市大甲、大安、外埔，以及苗栗縣苑裡鎮、三義鄉等地區，徹底打通東西向的聯絡網，帶動地方經濟繁榮。

+ 興建工程順利 提前通車地方滿意

大甲日南黎明路陸橋工程全長944.5公尺、路寬33公尺、高架橋梁部分長達336公尺，耗資2億220萬元興建。市府建設局長沐桂新表示，興建工程相當順利，所以主線的陸橋工程，已提前在今年元月通車。後續工程，包括號誌、燈號裝設及加裝隔音牆，因屬追加預算辦理的工程項目，全線工程至4月16日全部完工。

陸橋通車後，擔心車行製造噪音，干擾民衆生活品質，建設局更辦理追加預算700餘萬元，在陸橋上加裝隔音牆，藍白相間，不僅隔絕噪音，也美化市容，希望能儘量降低對居民生活的衝擊。

- ① 陸橋全線不僅景觀優美，也打通地方對外的交通路網。
- ② 在市府同仁努力下，工程提前完工，有效改善當地交通。
- ③ 跨縣鐵路陸橋，不再受制於環境，增加產業競爭力。



共管工程 一勞永逸

中市共同管道建置提升生活品質

圖文·梁辰/攝 編輯部



① 共同管道監控中心能有效確保管線供養無障礙。

② 角日美攝共同管道監控面板。

最近市區挖路的情形改善很多，不再有到處亂挖路的情形了，這是近來臺中市民的普遍反映。事實上，臺中市政府為了讓市民有更好的生活品質，建置了共同管道，解決管線單位挖掘道路挖補次數頻繁與造成的不便性，當地面下的共同管道建置完成後，就不再需要到處挖路，廣大臺中市民就有平整的道路使用，大幅提升生活品質。

+ 建置共同管道改善市容景觀

共同管道的建置可減少路面挖掘，消除管線單位於施工時造成的交通阻塞延滯，減低噪音、震動、污染等公害，並防止因埋設物的挖掘可能造成之事故及社會成本增加。由於公共設施的安全及安定，除可提高其防災性，提升都市功能舒適化與機能性，促進道路空間的有效利用外，並可藉由地上及地下空間的利用整理，大幅改善市容景觀，同時擴充更新也較容易，能促進維護管理效率。



工程小常識

什麼是共同管道？

「共同管道」係指設於地面上、下，用於容納二種以上電力、電信（含軍、警專用電信）、自來水、下水渠、瓦斯、廢棄物、排油、排氣、有線電視、路燈、交通號誌或其他經主管機關核准目的事業主管機關認定供公眾使用之公共設施管線之構造物及其排水、通風、照明、通訊、電力或有關安全監視(測)系統之各種設施的建置。

- 1 共同管道內的管線分室以及偵測儀器。
- 2 自來水分室的幹管，提供鄰近民衆使用。
- 3 巡查人員會定期檢查，確保管線分室狀況良好。



依據「共同管道法」規定，新市鎮開發、新社區開發、農村社區更新重劃、辦理區段徵收、市地重劃、都市更新地區、大眾捷運系統、鐵路地下化及其他重大工程應優先施作共同管道，亦是先進國家必要的施政方針，更是市民生活品質之保證。

+ 結合共管工程「路平」模範區域

臺中市目前建置完成之共同管道其結構型式大致概分為「幹管」、「支管」及「電纜溝」等三種型式，主要設置區域計有：烏日區「高鐵臺中車站特定區共同管道」、豐原區「豐原大道2-1號道路共同管道」、東區「振興路以南區段徵收共同管道」、北屯區「廊子地區區段徵收共同管道」及西屯區「第12期福星市地重劃區共同管道」等5處，完成之共同管道總長度概約44.53公里，其收納之管線主要為台電輸配電纜線、中華電信纜線、自來水支幹管、路燈與交通號誌信號纜線及部分瓦斯專用管道等。

目前規劃設計建置中之共同管道計有：以「支管共同管道」型式辦理的「第14期市地重劃工程」61.6公里、「水滄經貿園區區段徵收

工程」40公里、「捷運文心北屯線機廠及車站區段徵收工程」14.59公里等市辦重劃工程；以「電纜溝」型式辦理的「第13期市地重劃工程」14.20公里，其他市地自辦重劃工程則以「纜線管路」型式為主，待各案完成後，臺中市將有上百公里以上的共同管道路網，該工程實施區域也將陸續依規辦理禁挖公告作業，屆時該等區域將是臺中市推動「路平」的最佳模範區域。

+ 訂定管理制度 杜絕纜線竊盜事件

事實上，共同管道工程進行時也曾遭遇阻力，傳出竊賊侵入偷電力、電信業者的銅線，引發管線單位反彈，強烈要求未來新重劃區不要再設共同管道。然而，在已建置共同管道之實施禁挖區域規劃或執行監測防盜防護系統，並透過市府制訂有效率之管理制度規則與慎選委任操作模式後，已使臺中市共同管道實施區域之纜線失竊或被盜事件發生率大幅降低，進而精進市民生活機能與環境品質，可見市府團隊全力推動優越市政、創造市民美好居住環境的決心。

落實路平 用路人更安全

100年度路平專案締佳績

■文 · YuKuo / ■ · Jo





路面整平後，重新標線使得交通往來更安全。

臺中市建設局路平專案工程，100年共辦理臺中市12個路段，包括大甲區甲后路、北屯區大連路、南屯區東興路、西屯區市政北一路、西屯區朝馬路、北區民權路、南區忠明南路、南屯區大墩路、東區旱溪東路、大雅區科雅路、太平區中山路三段及沙鹿區中山路等，已全數完工。由於路平專案實施的路段都是主要幹道，交通流量非常大，完工後，對大臺中交通運輸品質之提升，有很大的助益。

+代辦管線挖補 統一事權避擾民

由於大臺中都會管線多元化，管線挖補作業頻繁，為避免道路重複申請挖補，這次路平專案特別設有「代辦管線統一挖補工程」機制，以服務各種民生需求，臺中市政府建設局表示，此機制是從施工前管線協調、宣導，施工中交通維持、道路切割、挖掘、回填、瀝青混凝土復原，施工後驗收及保固，均由臺中市政府發包辦理，以達事權統一，除可減少道路重複挖補、施工品質易於掌控外，更能有效執行後續維護管理工作。

臺中市政府未來也規定道路加封未滿3年不得開挖，否則將裁罰3~6萬元不等，以避免自來水公司、電力公司、中華電信或有線電視等單位挖

馬路又回填不實，造成路平專案效果大打折扣。

另為落實路平專案要求，除加強施工品質管控外，更委請學者教授針對「臺中市管線挖補作業品質評估」提出調查、探討和建議，同時成立路平專案小組，邀請國內專家、學者及市府相關科室主管督促道路挖補施工品質，除可減少道路重複挖補，更能有效執行後續維護管理工作，以保持道路良好品質。

+減少路面孔蓋 路面更平整

路平專案施作期間，建設局道路養護科為維護道路設施完整、提升道路服務品質，並減少路面孔蓋數，已完成訂定道路養護施工標準作業流程及建立道路巡查通報、修補控管機制，並將三米直規檢測方式及合格標準納入工程驗收契約規定，以落實新鋪設道路平整度之要求。

在100年度路平專案計畫中，也針對擇定之12條主要路段，進行靜置養護6小時或表面溫度降至攝氏50度，才能開放車輛通行；施工期間也召開路平專案及宣導座談會，邀集當地里長、民衆、警政單位一起討論研議宣導路平專案施工方式。

除此之外，建設局也針對已完成路面封層評估的128條道路召開相關管線協調會，協調各管



路面孔數減少，道路更平整。

線單位配合提前進場施作，減少發生新封層路面再挖掘的重複工程。

+ 提升道路品質 安全更便民

臺中市路平專案試辦路段鋪設瀝青厚度5公分以上，人孔蓋80%下地，已達到路平專案高標，但建設局考量交通流量與行人安全，未來臺中市路平專案，將鋪設瀝青厚度達10公分，且人孔蓋100%下地，以全面提升道路使用品質。

另為更便民，建設局表示，路平專案施工期以避開周六、日及交通高峰時段為原則，必要時則採夜間施工，以期讓施工期間之交通衝擊降至最低。

+ 建立通報機制 建構路平安全網

路平專案修整道路施作完工後，建設局實施道路坑洞修補的主要資訊來源為民眾通報、建設局自行巡查及其他機關轉知等三類。經通報後，即先行判斷立即性危險與否，如有立即性危險，無論是否為上班時間，建設局的「道路橋梁、路燈馬上處理中心」即赴現場勘查，並通知權責單位派員處理；另若通報時間為上班時間，需在2小時內回報處理情形，若為非上班時間，則在4小時內回報處理情形。

若通報後經判斷尚無立即危險時，「馬上處理中心」會視路面狀況派遣該區巡路員勘查，由各行政區承辦員提報評估辦理，或轉由其他權責單位處理，建設局希冀由各種通報機制，建構出一面路平安全網。

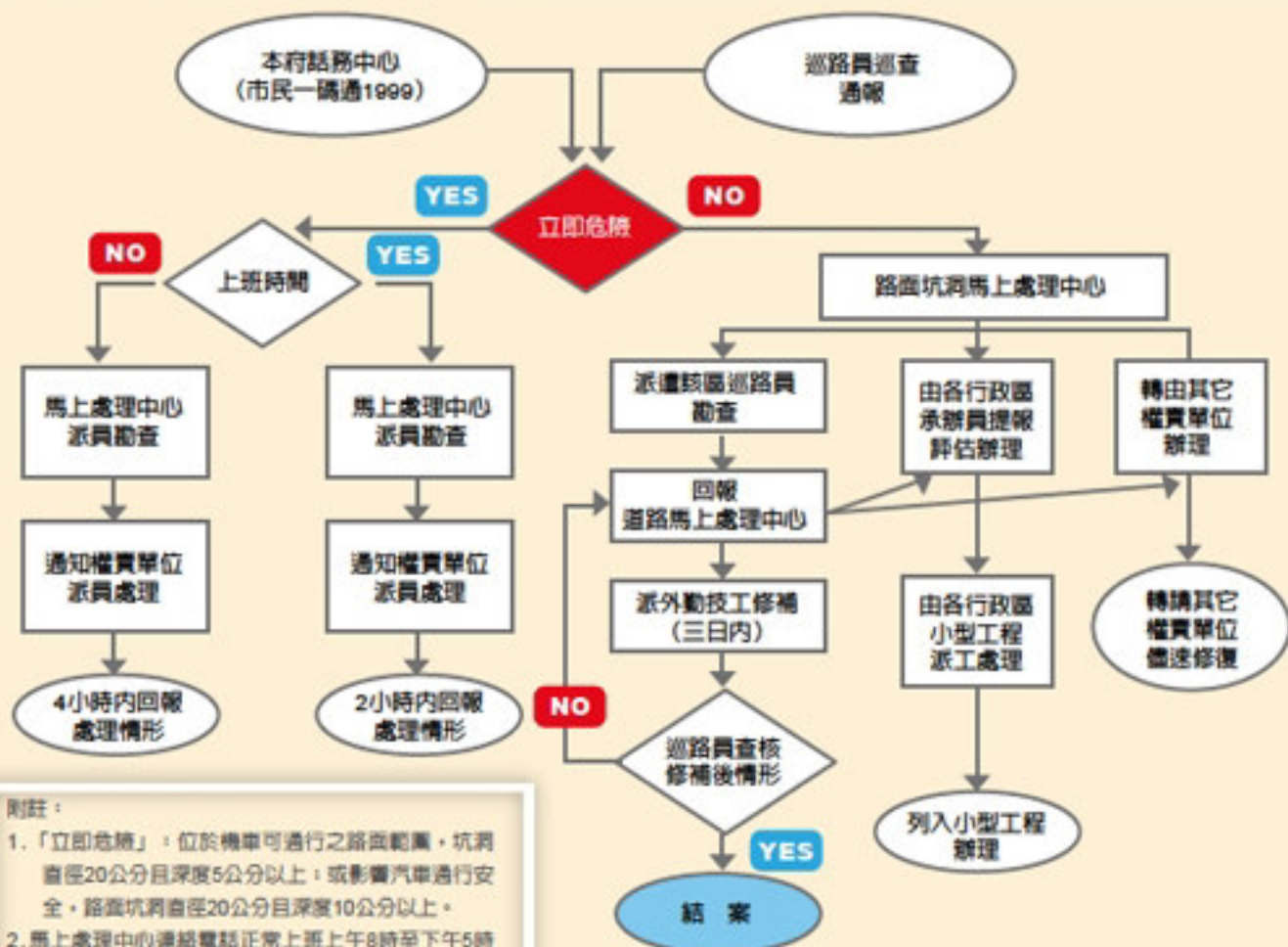
101年度針對路平道路相關工程部分，後續擬爭取匡列2.5億元辦理市區道路路面更新維護工程，及路面挖掘修補費用（含統一挖補基金）1.5億元，合計4億元辦理道路改善工程。市府亦配合公共工程委員會「確保道路工程品質改進行動方案」研議辦理相關設計審查機制，於100年12月23日頒布「臺中市政府道路養護績效考評要點」，以建立各級管養道路工程品質評比機制，加強各項工程查核、稽核，確保道路管養品質。

100年度修復統計表



項目	修復資訊來源(件)				緊急修復完成時間(處)				
	民眾通報	其他機關轉知	自行巡查	總數(件)	4小時以內	24小時以內	48小時以內	48小時以內	總數(處)
件數	1,894	248	15,840	17,982	15,862	26,877	217	26	42,982
百分比	11%	1%	88%	100%	36%	62%	1%	1%	100%

建設局道路坑洞修補作業流程



附註：

1. 「立即危險」：位於機車可通行之路面範圍，坑洞直徑20公分且深度5公分以上，或影響汽車通行安全，路面坑洞直徑20公分且深度10公分以上。
2. 馬上處理中心連絡電話正常上班上午8時至下午5時請撥分機33400，非上班時間請撥0975-967900。



路燈增設 農民足感心

太平中坑巷溫馨照亮情

■文 · Chingl / ■ · Lucky · Chingl



- ① 工作人員乘坐工程車於高處增設路燈。
- ② 因道路狹窄，轉彎處特別設有路燈。

臺中市太平區北田路中坑巷路段，位處偏僻山區，遍植荔枝、龍眼、枇杷、竹筍等農產，蜿蜒6公里的一段山路，其間近2公里路才有一盞路燈，夜間照明明顯不足，加上主線彎道多、道路狹窄，如遇下雨造成路滑，容易揮車跌落山溝，路旁又常有野狗竄出，已發生多起揮車和擦撞事故，讓每天上下山開車行經的農民都提心弔膽。當地農民張振金說：「我在這裡種水果，若果園可移動我也想移走，晚上太黑容易發生危險，發生一次車禍恐怕賺不夠醫藥費。」

+ 增設路燈 消除行駛焦慮

為改善此一問題，當地議員、里長及多位陳情民衆為此路段增設路燈努力奔走。據了解，荔枝龍眼採收期間，中坑巷運送農產品的農車不少，而假日及暑假期間，經常有單車騎士前往夜騎，目前路段過暗，險象環生，一點保障也沒有。市府獲悉後，體會農民因彎道死角照明不足而提心吊膽，立即派員現場會勘，並增設路燈解決道路照明問題。

+ 狹窄路段施工不易 當地居民頻打氣

市府建設局路燈管理科會勘後發現，確實有

增設路燈需求，承諾在中坑巷增設路燈，且優先辦理轉彎處，同時呈報專案改善計畫，以保障中坑巷農戶行的安全。

施工期間險象環生，由於路段狹窄，工程車又龐大，每當有人車經過，施工人員就得移車讓對方通行，因此一項工作得分多次完成。承包廠商表示，原有舊路燈打開後，有的還有蜜蜂在內築巢，雖然戴著施工安全帽，為了怕驚動蜜蜂大隊，所有動作都得小心翼翼，所幸在建設局與施工團隊的努力下，蜂窩被安全移除，工作也順利完成。當地有些熱心的居民開車經過，還不忘搖下車窗為他們加油打氣一番，這些點點滴滴也成為施工人員心中難忘的回憶！

+ 增設99盞路燈 點亮民衆回家的路

經過一個月施工期，工程於100年年底迅速完工，台電也於101年3月完成送電配置。在加裝99盞路燈後，經常往返果園工作的居民終於鬆了口氣，夜晚行經太平區北田路中坑巷路段，居民已有優質的通行環境，在維持路燈正常運作下，確保人車通行安全，夜間照明又能消除治安死角，給予鄰近民衆一條安全回家的路！



孩子的築夢天堂

大坑國小整建工程邁向卓越

■文 ching / ■ 文彬建築師事務所 · 大地

屋頂的綠色植栽，增加隔熱性與景觀效果，並節能減碳。



大坑國小(原光正國小)，一所位於群山圍繞、風景宜人的大坑風景區的小學。原校地僅有0.6公頃，土地徵收後，校園範圍擴增為2.02公頃，為提供孩童更完善的教育學習環境，計劃進行老舊校舍整建工程。由於校地位處山坡地，必須經過大坑風景區景觀審查、水土保持計畫、校園規劃、建築執照等審查程序，在前後任3位校長與4位歷任家長會長的協助下，於民國99年7月順利開工，進行建築規模為地上二層、地下一層，合計25間教室的小學與幼稚園校舍。

+ 市郊生態小學 營造校園特色

負責規劃設計的黃文彬建築師表示，主要以規劃「大坑國小」為頭寮山下、大坑風景區的「生態小學」為設計目標，並以生態、地景來塑造學校特色，同時藉由空間、量體、地形、動線以及防災與救災等行動計畫，期許大坑國小能成為臺中市郊區的優良校園空間。

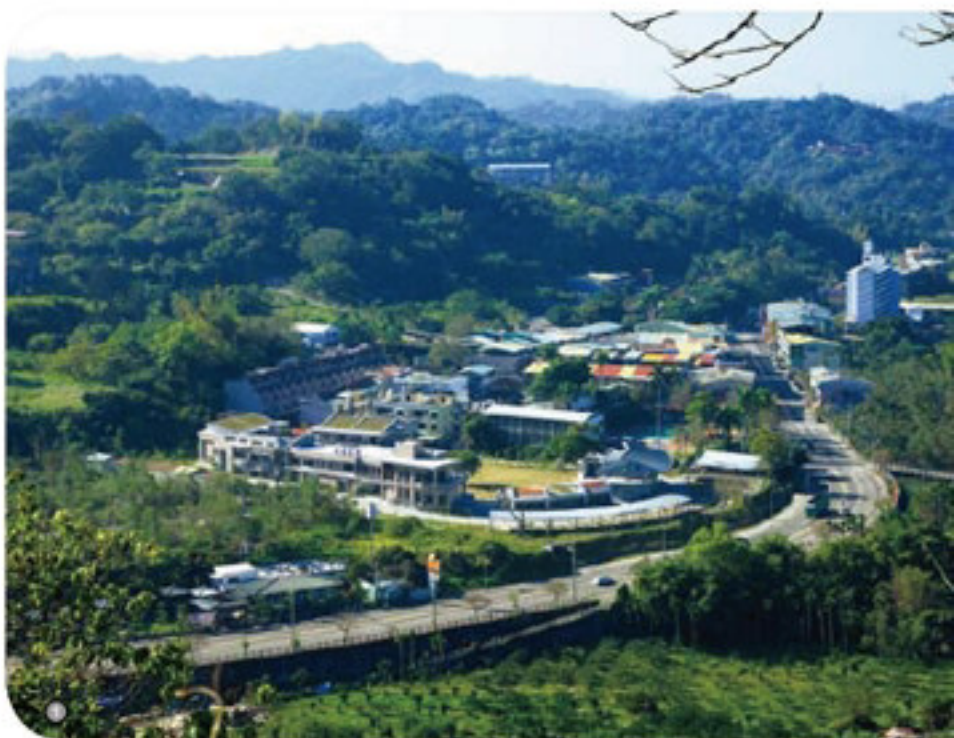
由於校園範圍擴增了3倍之多，如何使師生能維持親

切關係，且校舍分區能使教學模式不致相互干擾、校園建築能兼顧師生安全等，都是設計單位須思考的解決方案。在與校方多次討論後，依據地方社區特色以及校方實際需求，建構特色教學模式，以滿足多樣需求，並透過現代且在地特質的設計手法，讓學校成為與社區互動的學習場所。

+ 永續理念 符合教學本位

大坑國小的「永續校園」理念，可在校園環境學習、環境與學童的互動等生活體驗，感受其內涵。如「閱讀家庭」的設計，即是塑造學生、老師與教室間的友善環境。另外，全體師生最引以為傲的「非洲鼓」教學活動，則是在「迴音廣場」中進行，作為展示大坑國小教學特色據點。

大坑國小也規劃了教學步道、生態園、滯洪池塘、多元植栽及校園學習角落等，在完善的空間規劃與硬體建築物下，有效發展在地校園特色，未來更能在此舉辦校園或社區生態教學體驗營、夏令營、研習營等系列活動。



位處山坡地的大坑國小亦注重生態環保，如周遭邊坡的植栽綠美化，提供生物棲息空間，以延續生態體系；另校園內外均種植喬木、灌木及花卉等多層次綠網系統。在建物主體部分，屋頂與陽台處均以覆土栽種各類植物，以增加隔熱與景觀效果，並降低表面及室內溫度，進而達到節能減碳需求，本案也將申請綠建築標章，以符合時代建築趨勢。

+ 平時教學使用 假日社區共享

位於大坑風景區範圍的大坑國小，鄰近著名的登山步道及溫泉景點，除登山健行外，尚有騎自行車、賞櫻、談美食等休閒活動，而校園完善的設施，便可作為假日時段民衆的休憩據點。另外，校園內也設置了多功能活動中心與運動場，供學生平日上課與課間使用，亦可結合社區活動，促進在地情感。

原是資源有限的偏遠山區小學，在一群人的努力下，孩子的世界不再只有竹林與步道。現在部分新校舍已初步完成，植栽樹木也先後隨著四季變化更換新裝，期待未來運動場、景觀綠化、圍牆施作及公共藝術等後續工程竣工後，大坑國小將蛻變成為未來主人翁的築夢天堂。



- 1 座落於青山間的大坑國小是鄰近市郊的優良學校。
- 2 具特色的留聲教室，讓來到學校的學生有精神地進入校園。
- 3 開放式的活動空間更符合節能減碳。
- 4 屋頂的綠色植栽，增加隔熱性與景觀效果。

認識「公務員廉政倫理規範」

圖文：陳於月／圖：潘維彬

行政院為使所屬公務員執行職務，廉潔自持、公正無私及依法行政，並提升政府之清廉形象，特訂定本規範。期使同仁於處理請託關說、受贈財物、飲宴應酬、公務餐敘、受邀演講等事項，均能有合理明確、透明公開、可資遵循之標準。

請託關說處理原則

【請託關說涉不當，簽報知會不可忘】

【公事公辦不請託，清淨公門免關說】

公務員不得接受涉及機關業務違法或不當影響特定權利義務之虞的請求，並應於3日內簽報其長官並知會政風單位。

受贈財物處理原則

【收受餽贈要注意，廉政倫理莫忘記】

【受贈財物想仔細，知會政風免爭議】

公教人員不得要求、期約或收受與其職務有利害關係者餽贈之財物，惟係偶發而無影響特定權利義務之虞，如屬公務禮儀、正常社交禮

俗標準之內、或受贈財物市價在新臺幣5百元以下、對機關內多數人所為之餽贈市價總額在新臺幣1千元以下者，得例外受贈之。

飲宴應酬處理原則

【飲宴應酬應考慮，顯不相宜不出席】

【利害關係不參加，特殊情形須簽報】

公教人員不得參加與其職務有利害關係者之飲宴應酬，若係公務禮儀確有必要參加、民俗節慶邀請一般人參加之公開活動、長官對屬員之獎勵慰勞、正常社交禮俗者，則不在此限；惟仍須注意若與公教人員身分、職務顯不相宜者，應避免為之。另於視察、調查、出差或參加會議等活動時，不得在茶點及執行公務確有必要之簡便食宿、交通以外，接受相關機關、學校飲宴或其他應酬活動。

落實登錄程序

各機關之政風機構受理請託關說、受贈財物、飲宴應酬或其他涉及廉政倫理事件之知會或通知後，應即登錄建檔。



正常社交禮俗標準：

指一般人社交往來，市價不超過新臺幣3千元者。但同年度來自同來源受贈財物以新臺幣1萬元為限。

案例Q&A

逢年過節期間（尤其是春節、端午節、中秋節等三個民間重要節慶），廠商如致贈機關同仁禮品，公務員可否接受？

【解析】

1. 公務員與受贈者如無職務上利害關係，其市價超過3千元，仍應依公務員廉政倫理規範第五點第二款，於受贈之日起3日內，簽報其長官，必要時並知會政風單位。

2. 依公務員廉政倫理規範第四點規定公務員不得收受與其職務有利害關係者賄贈財物。但有下列情形之一，且係偶發而無影響特定權利義務之虞時，得受贈之：

- (一) 屬公務禮儀。
- (二) 長官之獎勵、救助或慰問。
- (三) 受贈之財物市價在新臺幣5百元以下；或對本機關（構）內多數人為賄贈，其市價總額在新臺幣1千元以下。

3. 與其職務有利害關係者所為之賄贈，除前點所列情形外，應予拒絕或退還，並簽報其長官及知會政風機構；無法退還時，應於受贈之日起3日內，交政風機構處理。



檢舉貪汙瀆職全程保密

檢舉專線：臺中市政府建設局政風室：04-22177228

臺中市政府政風處：04-22288226

法務部廉政署：0800-286-586（0800—你爆料—我爆料）



路樹小常識 修剪大智慧



樹木會受傷嗎？

路樹修剪就像是被刀割到一樣，每次修剪都會造成傷口。所以，我們要小心照顧樹木受傷的地方，讓它健康的痊癒。

養護人員會如何修剪樹木呢？



樹木受傷時，須要養分才能復原，在修剪時不能直接把主幹切除，須留下較粗的枝幹來進行光合作用；修剪時會用斜斜的方式，才能確保樹木的養分能繼續供應。

修剪樹木為什麼要留部份的樹枝呢？



在側枝修剪的時候，不能太接近或留太長，約在癒合處上方4-5公分的地方。如果剪得太深，會影響到養分和水分的運輸，樹幹會留下空洞；也不能留得太長，傷口會很難癒合，這都會讓樹木被病原菌欺負，讓樹木不健康。

光合作用是什麼？



光合作用是植物、藻類和細菌利用葉綠素，在光的照射下，將二氧化碳、水或是硫化氫轉化為碳水化合物，並提供生存的養分。

臺

中

建

我

城

訊

訪

請回答以下問題，並將問題影印黏貼於明信片上，填寫姓名、地址、電話，寄至臺中市五權路1-67號12樓之1，建設大臺中編輯部收，即可參加抽獎。

●請在框內勾選答案，可複選答案。

1. 在本期專題報導單元中，華悟道沿線可經過哪些活動景點？
國立自然科學博物館 市民廣場 國立臺灣美術館
臺中市立文化中心 美術風道
2. 華悟道出色的景觀設計，哪些景點搭配了水景設計？
科藝之丘 昌符之丘 閱讀之森 水韻廣場 陽光草坪

獎項：郵輪溫泉體驗券、展代福電影票、日月潭紅茶包各30份。

活動期間：101年5月18日至101年6月20日止。

抽獎時間：101年7月11日

相關問題詢問請電洽 04-23727658轉分機16 / 廖先生



LOVE動人交響樂

彩色精靈 跳上了窗櫺
愛的豆芽 在牆面翩翩起舞
波妞 愉悅地迎風擺姿
夢之丘 開始吹奏動人樂曲

於是愛的音符 撒下希望的種子
陽光 分送金黃色禮物
天籟般的鈴鈴笑聲
迴盪在美麗校園 訴說快樂幸福



建設之美

The beauty of construction

建設 大臺中

PROGRESSIVE GREATER TAICHUNG



臺中市政府建設局市政建設報導期刊



點滴工程 打造樂居生活

高效施工 建設大臺中安全道路

文·莊雅青、Armani / 圖·莊雅青、阿書、建設局、Armani

路與民衆生活息息相關，無論是大小路，都承載了大眾的日常交通。當然，道路路面品質亦是城市的門面形象，因此建設局不僅著重大臺中各地區的重大建設，對於道路養護工程亦是積極辦理，無論工程大小，只要接獲通報，依照程序迅速派工處理，以確保用路人的交通安全，為大臺中構築一條幸福之路。

大甲街整平 民衆需求理應為之

車行轉入大甲區的大甲街，重新封層整平的柏油路面，黑亮平坦，車輛駛來平順無雜音，「很棒，對吧！」坐在車裡的市議員李榮鴻說，他臉上堆滿笑意仍如在主導「驗收」般，滿意的稱讚大甲街道路改善工程。雖然大甲街並非交通要道，鄰近也非鬧區，但經修整之後的道路，讓用路人感受到施工的用心。

+ 年久失修 影響交通安全

大甲街周邊都是住宅區，還看得到一、二畝稻田，屬於大甲區一般道路，十多年來未曾維修，以致路面老舊，許多路段因縫料流失，粗骨材剝離，小石礫外露流散，坑坑洞洞，摩托車騎士稍有不慎，常會摔得鼻青臉腫，已經影響行車安全。住在大甲街旁的阿嫲表示，過去路面破損，大卡車經過，顛簸不平，噪音擾人，還會激起灰塵「淹澎澎」，她哪敢推嬰兒車上街！

+ 平整道路 洋溢幸福感

「還好，叫了就來！」李榮鴻議員說，縣市合併後，市政府建設局的效率不錯，一經反應，8月初



- ① 車子經過大甲街不再「淹澎湃」，空氣品質更佳。
- ② 新裝的護欄結構較穩健，確保無意外。

就看到道路養護科派工進場維修，從雁門路到八德街間的大甲街，總長600公尺，老舊路面全部剷開，重新鋪設柏油整平，只花6個工作天，沒有造成附近居民太多不便。

「感恩哦！新修的道路，車子經過不會再「淹澎湃」了！」推著嬰兒車散步的阿嬤最能感受馬路整平後帶來的好處。她說，改善後，黃昏推車散步在大甲街上，成了祖孫最好的休閒。看到阿嬤開開心心，推著小孫子去散步，洋溢著祖孫情，李榮鴻議員有感而發的說，政府的一個小作為，就能帶給民眾多大便利與幸福，怎能因善小而不為呢！

嘉豐路護欄工程 守護用路人

潭子區的嘉豐路是南北往來的寧靜小徑，道路旁為八寶圳，是嘉豐路的主要圳路，而分隔路面與圳溝的護欄因過於低矮，今年8月初，突遇暴雨滿溢的水流至路面，水位更甚而高出原有塊狀護欄，使得有民眾未能察覺，不幸發生落水意外，在地方陳情與市府積極發包趕工後，已在11月3日竣工，未來汛期來

臨，途經民眾再也不用擔心安全受到威脅。

+ 低矮護欄 易發生意外

嘉仁里里長林瑞文指出，以往嘉豐路的主要圳路路段，其塊狀護欄每塊僅有長80公分，高度僅30公分，護欄與護欄之間也有40公分寬，遇到雨量異常時，溝渠的水滿溢出來，或高於塊狀護欄，使得用路人途經時容易發生意外，也凸顯了原有的大圳護欄防護功能不足。今年8月因突如其來的異常雨量，不幸發生意外，在地方民眾強烈陳情之下，建設局第一時間即指派外勤隊進行紐澤西護欄之吊掛，降低意外發生頻率。

+ 督促趕工 施工效率佳

很快地，臺中市政府隨即委託本年度災害搶修設計廠商進行規劃設計，並要求最短時間進行相關規劃設計，經工程招標程序後，於10月5日開工，市府也積極到場督促廠商，確保施工時程能盡速完成，並在11月3日完工報竣，完工後的護欄取代原有的塊狀護欄，總長763公尺的鋼板護欄，更加確保往來



民衆的行車安全。事實上，原需2個月竣工的工程進度，在市府努力下，工程提早完成，讓嘉豐路不再有意外發生。

颱風當驗收 南門里下水道不怕

今年8月中旬，南瑪都颱風挾帶豪雨過境，讓臺中市民繃緊神經。不過，南區南門里附近居民很幸運，由於剛完工的雨水下水道分流工程適時發揮功能，躲過昔日遇雨成災的淹水之苦。

+ 每逢驟雨 里長苦惱

南門里長吳永文表示，南門里因為地勢偏低，下水道又不通暢，以往每逢驟雨因雨水宣洩不及，必定淹水，居民抱怨連連。吳里長說，過去每逢雨季，南門里民就「剷刷等」。有一年颱風帶來驟雨，南門里水淹到膝蓋，他親眼看到一輛摩托車被水沖走，一路漂流經過南門路、明德街，才被車主撈起，可見水流又大又急。經向臺中市政府反映，市府決定施作雨水下水道改善工程。去年底工程開工，沿著明德街，從南門路到舊旱溪施工，全長320.1公尺，今年4月完工後，首次碰到南瑪都颶

風，正巧讓新排水系統來個「成果驗收」。

+ 有效分流 杜絕淹水

吳永文里長表示施工單位「足用心」，工程分段施工，一段完成再挖下一段。施工期間，他每天到場巡視「監工」，發現由於是分段施工，以致減少對附近居民交通不便的困擾，深獲好評。今年8月中旬的南瑪都颶風一連幾天驟雨，位於明德街口的雜貨店謝姓老闆，豎起大拇指說：「讚！太滿意了，這次颶風過境，明德街一點都沒積水。」吳永文里長颶風期間冒雨騎著摩托車四處巡視，確認里內以及週邊大小巷弄都不再積水後，更確定雨水下水道排水分流有效，發揮防杜淹水功能。

豐原清淤工程 經得起考驗

8月中旬，當氣象局發佈南瑪都颶風即將登陸台灣的消息時，豐原區朴子里里長邱德晃，內心不再忐忑不安，因為，轄區內以往每次遇雨就滿溢、淹水的國道4號高架橋下側溝，8月初才徹底進行淤泥清疏工程。此次，颶風來臨前，邱里長特地領著相關



- ① 颱風過後的南門里，一點都不怕淹水了。
- ② 雙原國道4號橋下向側溝相連的圳溝，也變得乾乾淨淨。
- ③ 竹村路33.6公尺長的擋土牆確保了民衆交通安全。

人員巡視，指著一旁清得乾乾淨淨、水流順暢的排水溝，樂觀地說：「這下應該禁得起考驗了吧！」

+ 久淤未清 成隱憂

雙原國道4號高架橋下，位在國豐路兩邊約為雙勢路與朴子街之間的側溝，長約2公里，多年來因淤積總是遇雨就滿溢。嚴重時，造成高架橋下積水淹至膝蓋處，下高架橋要進入雙原的車禍，只要不慎都會被卡在積水中，進退不得。為此，每逢傾盆驟雨，相關單位就會前往執行交通管制，疏導人車，避免進入淹水區，造成相當大的不便。

事實上，經市府調派道路養護科人員勘查，發現國豐路兩邊側溝，因與附近灌溉圳溝相通，圳溝挾帶的土石泥沙流入側溝，日積月累，溝底越積越高，部份深約1米的側溝，已堆積80公分高的淤泥，當遇驟雨來臨，雨水無法即時疏通是造成淹水主因。

+ 對症下藥 治標也治本

首屆當選朴子里里長的邱德晃說，他就任後，立即向市府積極爭取改善，發現此段路排水功能喪失殆

盡，如遇大雨，因水路不通，雨水便會四溢漫流，匯聚至橋下地勢低窪處，形成大淹水。邱里長說，唯有徹底改善，才能保障民衆生命、財產安全。

為改善這種情況，道路養護科採取二種作法，一是治標，先進行淤泥清除，恢復排水溝功能；二是治本，派員進入側溝勘察水路及涵管設計的適用性等，彙整送交建設局水資源管理科，做為通盤改善依據，市府如此慎重作法，使得他和里民都點頭稱是，肯定有關單位的工作。歷經8月中旬，颱風帶來豐沛的雨量下，已能有效的排除積水，使得鄰近里民居住品質更加保障。

竹村路擋土牆紮實 嚴防掏空坍塌

臺中市太平區黃竹里地處山區，竹村路是唯一聯外道路，沿途山景清新，荔枝、龍眼樹結實纍纍，讓人彷彿進入世外桃源。但是，竹村路沿著草湖溪開闢，每逢風雨來襲道路路基便飽受河水沖刷，造成部分路基被掏空坍塌，讓往來人車走得心驚膽跳。黃竹里里長劉祥益表示，去年竹村路通往黃竹國小路上，更傳出路基坍塌受損災情，使得民衆安全受到威脅。



+ 唯一聯外道 修復效率佳

劉詳益里長說，黃竹里有200多戶人家，里內還有一所國民小學，對外交通全靠竹村路，竹村路亦是師生與居民每天必經之路，路況不好，難免引來嘖嘖之聲。尤其，他擔心颱風季節，颱風挾帶大量的雨勢，一定會加劇受創路段，造成更嚴重的塌陷和土石流失。為此，他向臺中市政府建設局爭取修復，請修公文一送出，建設局道路養護科就派員前來勘查災情，接著就看到搶修人馬與機具進駐，不到1個月，新修建的擋土牆與護岸矗立路旁。

+ 人民小事 政府大事

值得一提的是，竹村路新建擋土牆，長約33.5公尺，能提升路基防護功能。而且，為確保路基更牢固，耐得住山區風雨沖擊，工程單位特別打了40支8米鋼軌樁。劉里長說，這下居民應該可以安心了。他特別讚許市府團隊搶救災情的行動力，能落實「人民小事，政府大事」的服務效率。

大明路整平 里民都給讚

號稱大里區「西門町」的大明路，為大里區主要幹道，沿線商店林立，人潮熙攘，車流穿梭，備備，闊闊的大馬路，10多年來，因為各種管線遷移或埋設，道路挖挖補補，早已顛簸不平，民衆抱怨連連。

+ 管線單位回填後難考驗 市府接手積極修復

大里區東興里里長陳進生說，台電在挖路埋管線後，道路雖然回填了，但是禁不起龐大車流量考驗，導致大明路四處坑坑洞洞，車行不便，也曾傳出交通意外。為此，里長辦公室接獲不少抗議電話，希望能儘速向市政府爭取道路封層整平。由於





路燈燃起 照亮安全回家的路

路燈車組夜晚出勤修護服務

文/圖·陳建立

每當夜幕低垂，大家紛紛下班、下課返家與家人相聚用餐的時候，就有一群路燈維修的工程人員整裝待發，開始了一整夜到凌晨的維護工作，他們除了確保臺中市每一盞路燈無礙，更是臺中治安無死角，保障用路安全的無名英雄。

+ 經驗老道效率高 安全無罣礙

臺中市政府建設局路燈維修人員編制7組共14人，專門負責大臺中地區包括換修路燈工程、查漏電、電路修護、燈柱及燈具清潔、廣告單清理等，除此之外，當颱風天及汛期來臨時，也要支援易淹水地區抽水機24小時操作勤務，架構起保護市民安全的第一道防線。

目前支援勤務的高空作業工程車有7部，主要用於路燈維修，或是高空作業環境，都有其善用之處。大臺中市公共路燈約有18萬盞，執行勤務採任務區域分組方式，負責北屯區工程人員表示，雖然編制人員並不多，但是工程人員都經驗老到且維修效率高，能確保損壞的路燈在最短時間內恢復光亮。

+ 1999專線 搶修使命必達

公共照明設備是城市居住與交通安全的重要設施，對於維護的效率更刻不容緩，臺中市政府公佈1999專線供民眾通報，如發現線路脫落或意外事故損毀燈柱等不明原因，導致照明失常，都可以撥打1999通報值機人員，進而派遣工程單位迅速至現場搶修。



- 工程人員於夜晚維修路燈
- 經驗老到的工程人員在測試路燈
- 支援勤務的服務工程車，於夜間準備出動。
- 工程人員於高處施工時，有其潛在危險性，安全非常重要。

維修的燈具類型包括鈉光燈、水銀燈以及響應環保節能所安裝的LED燈，交通頻繁路段每距離40公尺左右間隔，就會設置路燈照明，不分晴雨，工程人員只要接獲民眾通報，就會在第一時間快速搶修。當接獲民眾通報資料彙整後，維護人員到現場先以電壓表測量電壓或燈泡，判斷是電線管路或是燈泡本身問題，有時也會協同台電公司一起研判，抓出問題後立刻進行修護。

+ 無名夜行英雄 解決民生最基本問題

事實上，許多看似簡單的工作，包含許多無奈與辛勞，路燈維修通常於夜間作業，再者高空作業，自有其潛在的危險性，這恐怕是很少人可以完全理解與體會的，家住臺中市南區的楊先生，下班後他最喜歡與家人及朋友到社區附近散步打籃球，他非常重視社區居住品質與安全，也曾打1999專線通報社區附近的路燈維修。

楊先生特別感謝維修工程人員的勞苦功高，能在一天之內搶「亮」路燈，可以無虞地打球與散步，當知道維修人員都是要在晚上工作時，他特別感到窩心，不過他建議民眾體諒工程人員的辛勞，不要隨便撥打專線，應把資源留給最需要緊急救援的路段，比如說電線掉落、電桿傾斜等威脅民眾安危的事故，讓大臺中的溫暖與真情，繼續守護在你我身邊。





活力亮校園 快樂上學去

新建校舍 打造優質學習環境

文·金傑英 / 圖·阿華·金傑英

常言道，教育是百年大業，優質的學習環境更是不可或缺的重要建設，營造安全、舒適的校園氣氛，是建設局同仁的工作使命，並持續新購與修繕各項校園建物。近年，建設局代辦的校舍建物多有實質成效，配合太陽能與環保工法等建築新理念，將其導入校舍興建，更獲得「國家卓越建設獎」的殊榮與肯定，在在都顯示建設用心，給全民安心的建設使命。

福科新地標亮麗登場。福科國中

臺中市中港路以北、筏子溪以西地段鄰近中科園區人口密集，是本市的新興社區，為因應學生就近入學需求，在市議員、里長與市府的共同努力下，終在西屯區筏子溪以西設立福科國中，並於98學年度開始招生。因福科國中的設立，不但帶動

鄰近社區與產業的持續發展，優質的綠色校園與學習氣氛，更榮獲「2010國家卓越建設獎」，為新興的居住社區增色不少。

+ 地處山坡 尤重水保

福科國中建校工程預算3億4700萬元，並透過徵收民地、撥用國有地，及租用台糖土地等方式取得用地，而這些用地多處屬於山坡地開發，建築須符合山坡地開發法規，因此本工程比一般平地建築繁複艱難，所以建設局建築工程科特別注重山坡地水土保持，秉持成就美麗安全「福科」的理念，特別用心規劃施工。

+ 教學設備佳 促進學習效率

福科國中共分兩期施建工程，第一期建校工程包括了全部47間教室、8間專科教室、辦公室、3座籃球場、200公尺跑道的運動場和景觀設施等，選在民國99年元旦落成啟用，頗富長長久之意；第二期工程，則以新建活動中心及一樓專科教室等，並設置生態水保與水資源回收處理再利用設施，是符合建設潮流的新穎工程。

每個班級設有互動式電子白板、投影機與電話，並且

提供健康舒適環境，如學生課桌設水杯架、學生在教室內穿拖鞋、學生有個人櫥櫃放背包，讓莘莘學子在優質的軟硬體設施下，快樂地學習成長。

+ 公共藝術 增添學術氣息

校區分教學區和活動區，讓學生既能認真專心學習，又能盡情鍛鍊體魄。同時，開放式的校園環境，課餘便能提供鄰近居民休閒活動，在資源共享下，福科國中更將學校教育與家庭教育互相結合，組織家長志工、圖書資源親子共享，合而為一的社區概念，遍福社區鄰里。

同時為使校園有藝術的氛圍，校內設有黃兆明老師以白鐵管和黑金花崗岩創作的兩項質量俱佳，且創意十足的公共藝術，其一位於學校圍牆外的「飛訊彩翼·鴻鵠之志」，象徵福科國中的校訓精神；其二為校園內的「磁場天河·溥博淵泉」作品，以弧形旋起的鋼管水泉意象、流動的水紋，象徵磁場啟動及全體師生共同學習成長的活水源頭，並意涵學校的發展深具「鳳凰來儀·鴻鵠之志」的願景，也讓校園街角藝術成為中科商區閃亮新地標。

- ① 福科國中的中庭，新穎校舍與宛如心型的草皮廣場，讓學童在快樂中成長。
- ② 福科國中校園內的「磁場天河·溥博淵泉」，象徵著師生的成長源頭。
- ③ 市長胡志強（中）蒞臨福科國中啟用典禮，與師生同樂。





綠色校園新指標。東寶國小

位於潭子區的東寶國小自民國48年創校以來，因分批建設的後棟校舍老舊不堪，加上學生人數日漸增多，校園空間不敷使用，經向教育部申請學校重建經費並獲核准補助，為臺中市重大建設工程之一。東寶國小採綠建築設計工法，將符合建築潮流的太陽能光電、雨水回收等環保概念納入，並取得財團法人臺灣建築中心審查認可，共計符合綠化量、基地保水、日常節能及水資源等四項綠建築指標，已在今年9月完工。

+ 實用 安全 人文的學習環境

東寶國小主要施工基地為原校園中庭，東鄰大富路，西接東寶巷，南與校內B棟大樓相接，北面為運動場，為一相當完整方正之工程基地。走過50年歲月的東寶國小，重建之校舍以實用、安全、人文與融合學校願景來規劃設計，大幅提升並美化校園空間，計畫興建普通教室27間、多功能教室1間，合計教室28間。教室一角，更貼心設置木質地板，鼓勵學生善用並在此閱讀，展現卓越優質的空間美學，並提供舒適、安全的學習環境，創造學生們優越至善的學習成效。

+ 新新里程 優化學習環境

面對新穎且多功能的校舍，全校師生莫不歡欣鼓舞的期待校舍落成啟用。經建設局與校方表示，東寶國小的教育品質，將隨著重建校舍的啟用邁入新新里程，它將成為兒童快樂安全的學習殿堂、社區優質完善的終身學習中心，東寶國小的師生也將以更好的學習成果，回報眾人的厚愛與關懷。

傳遞堅持的教育意義。公明國小

民國57年創校的公明國小，校址位於中清路漢翔航空工業股份有限公司正門口前方，下坡左轉接忠貞路200公尺處，離沙鹿市區有段距離，是一所具鄉村質樸的社區型小學。由於學校缺乏大型室內活動空間，而中科基地設置後，勢必發展成新興社區，求學人口增多，原有校舍將不敷使用，於是建設局建築工程科承辦興建新校舍，使學習環境更優化。





- 1 東寶國小新建校舍與既有的體健設施，使學子
學子在優質的環境中成長。
- 2 東寶國小新建校舍屋頂上方，裝設太陽能板（淡
藍色與淡綠色部份），符合追求環保的潮流。
- 3 公明國小明德館牆外的陶版雕刻藝術，更具人文
底蘊。
- 4 公明國小學生在明德館內上體育課，寬敞明亮
的空間，盡情揮灑汗水。
- 5 公明國小明德館竣工後，不僅學生受惠，鄰里
也能凝聚向心力。

+ 建材價格飆漲 好事多磨

因中科基地設置，公明國小為符合求學人口與班級數建置，依學校及原臺中縣府標案，計畫第一層不做隔間，高度5米，將做禮堂及活動用途，並設有前後外廊道供遊藝使用，第二層（太子樓）則預期規劃隔做6間教室，以供上課教學使用。

臺中市政府建設局表示，當初計畫執行時遇建材價格飆漲，導致廠商投標意願低，經數次修改，縮減面積，取消太子樓、電梯，最後以第一層樓挑高之活動中心呈現。在建設局同仁共同努力下，於100年6月新建校舍落成，過程中雖然艱辛但仍堅持興建新穎校舍，提供全體師生優質學習環境，展現市府堅持信念的態度，成果增添生活教育意義。

+ 明德館添新妝 社區更具凝聚力

公明國小更替新落成的校舍舉辦命名活動，經由低年級紙本票選，中高年級及學校教師網路票選中，以最高票「明德館」作為新建校舍名稱。校方還特別辦理美術比賽，徵求陶版雕刻圖構，師生共同雕刻230片陶版以美化校舍。「明德館」落成啟用後，可作為大型集會及多元活動之場所；未來，臺中市政府設置的海線特教資源中心也將移置「明德館」，運用其空間辦理各項特教研習；另社區亦可借用「明德館」辦理里民活動，更易凝聚社區向心力。

6



建設

讀者意見調查表

大臺中



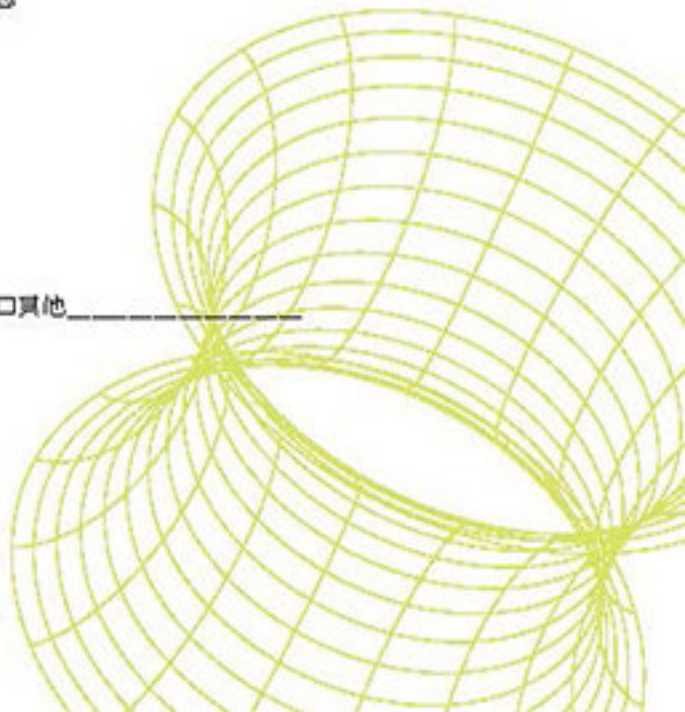
建設是百年事業，不僅代表著城市的進步，更與民眾生活息息相關，「建設大臺中」期刊於民國百年8月創刊，意義非凡。本刊透過城市重大建設、特色工程、優質建築與修繕服務，納編成的大小建設議題，清楚呈現市府建設的脈動與編輯目標，為不斷提升編排品質與改進報導內容，希望進一步瞭解您對「建設大臺中」的意見與觀感，作為本刊往後改進方向；請填妥下列表格，並傳真至04-23721047「建設大臺中」編輯部收。熱心指數的您將可獲得「臺中認同卡」書卷（享有大臺中800多家特約商店折扣優惠），每個地址限填乙份，數量500張送完為止，謝謝您的合作。

臺中市政府建設局

個人資料

- ① 性別/男 女
- ② 年齡：20歲以下 21-40歲 41-60歲 61歲以上
- ③ 姓名_____
- ④ 電話_____
- ⑤ 地址_____

- ① 1. 您對本刊的內容感到
非常滿意 滿意 尚可 不滿意 非常不滿意
- ② 2. 您對本刊的設計感到
非常滿意 滿意 尚可 不滿意 非常不滿意
- ③ 3. 您最喜歡本刊那一個單元（可複選）
特別企劃 市政建設導覽 建設要聞 專題報導 低碳節能節 綠意生活
親水悠遊樂 築幸福之路 城鄉樂暢行 湯心建設 完熟大臺中
- ④ 4. 您認為本刊可以再增加那些報導（可複選）
社區建設 景觀建設 人物專訪 建築小常識 其他_____
- ⑤ 5. 您認為本刊的文字是否易讀
非常易讀 易讀 尚可 不易讀 非常不易讀
- ⑥ 6. 您在哪裡取得此刊
國立自然科學博物館 國立臺灣美術館 國立臺中圖書館暨臺中市各區圖書館
臺中市立港區藝術中心、屯區藝文中心、文英館、兒童館
臺中市文山、大坑、大墩、五權、光大、梨寮店社區大學 臺中火車站旅遊服務中心
觀光局旅遊服務中心臺中服務處
臺中州廳、陽明、山城、海線、大屯、北臺中六大聯合服務中心
臺中市各區公所、衛生所、戶政事務所、地政事務所
臺中市政府地方稅務局暨所轄分局服務處
臺中航空站 臺灣高鐵臺中站
- ⑦ 7. 您覺得取得本刊是否容易
非常容易 容易 尚可 不容易 非常不容易
- ⑧ 8. 您索取本刊的原因（可複選）
精彩的報導內容 精美的印刷排版 可掌握大臺中建設動態 其他_____
- ⑨ 9. 綜體而言，您對本刊是否滿意
非常滿意 滿意 尚可 不滿意 非常不滿意
- ⑩ 10. 其他寶貴的意見





代辦交給 服務更貼心

臺中市代辦管線統一挖補工程

- 主動承擔挖掘道路責任
- 跨機關垂直整合管線單位
- 成立挖路聯合服務中心服務市民
- 同機關水平整合內部組織
- 設置管線管理科成立基金統籌管線業務
- 訂定標準施工作業流程
- 嚴格執行施工監造作業 確保路面品質
- 引進資、通訊管理系統 提升行政效率

