

TAICHUNG

稅務生活

2021.09

Vol.

12

稅務專欄

自住族換屋善用國地稅重購退稅優惠省荷包

租稅新知

臺中市地方稅延、分期繳納處理措施挺你走出疫情困境

社福團體和機構免稅車輛同一行政區3輛為限，大法官：違憲

遺囑信託符合條件可適用自住稅率課徵房地稅

擴大免稅範圍～非都市土地供公共設施使用 移轉時免徵土地增值稅

稅務一把罩

使用牌照稅違章案例

娛樂稅節稅攻略

租稅逗陣走

金沙稅月 遇見多肉DIY

植樹友愛 樂上雲端

山城稅月 漫步雲端

稅約e童趣 積木堆疊樂

稅樂融融 幸福你我



電子稅單好環保 e化傳送好便捷

活動期間 110/8/6 ▶ 11/30

抽獎日期 110/12/9

抽獎活動

頭獎：10名 提貨券1000元

普獎：100名 提貨券200元

活動方式

民衆凡於活動期間至本局網站、地方稅網路申報作業網站等，線上申請本市使用牌照稅、房屋稅或地價稅以電子方式傳送繳款書、轉帳通知(已辦理約定轉帳者)及繳納證明，申辦完成後(需至電子信箱收取認證信完成認證)，即具抽獎資格。

以電腦隨機抽出得獎者(每人限得獎一次)，並於本局官網及粉絲專頁公告得獎名單。

領獎期限：110年12月23日(星期四)前完成領獎。

目錄 Contents

活動預告

- 1 電子稅單好環保 e 化傳送好便捷
- 2 懷舊稅月童玩大富翁

局長的話

- 3 友善稅務·智慧服務

稅務專欄

- 4 自住族換屋善用國地稅重購退稅優惠省荷包

租稅新知

- 7 臺中市地方稅延、分期繳納處理措施挺你走出疫情困境

- 8 社福團體和機構免稅車輛同一行政區 3 輛為限，大法官：違憲
- 9 遺囑信託符合條件可適用自住稅率課徵房地稅
- 10 擴大免稅範圍～非都市土地供公共設施使用移轉時免徵土地增值稅

稅務一把罩

- 11 使用牌照稅違章案例
- 12 娛樂稅節稅攻略

創意滿點

- 13 多元繳退稅 e 起來
- 14 美好生活來自不動產移轉一站式服務

租稅逗陣走

- 15 金沙稅月遇見多肉 DIY

110年度結合
統一發票推行辦理

懷舊稅月

童玩大富翁

網路租稅宣導活動

活動期間 110年9月15日~110年10月15日

捐發票 換好禮 抽大獎 童玩大富翁就是您!

活動網址
QR Code
<https://pse.is/3mhx3q>

- 16 植樹友愛 樂上雲端
- 17 山城稅月 漫步雲端
- 18 稅約 e 童趣 積木堆疊樂
- 19 稅樂融融 幸福你我

心靈饗宴

- 21 滴滴珍貴 春光靜好
- 22 臺中三鐵樂悠遊
- 23 回家
- 24 你也蝶谷巴特了嗎?
- 25 在冰川上的冒險冰島

稅藝驕點

- 26 藝文競賽優選作品

稅務宣導

- 27 切勿貪小便宜一頁式廣告詐騙無所不在

28 他使用，妳繳稅，公平嗎？

志工感言

29 志工服務感言

租稅股長

31 地價稅自用住宅優惠稅率

32 房屋稅稅率

發行人：沈政安
編輯委員：葉國居、賴玲慧、林麗香、謝嘉玲、
辜凱莉、沈嘉慧、林英傑、張淑娟

出版者：臺中市政府地方稅務局
地址：臺中市西屯區文心路二段 99 號
電話：04-2258-5000
網址：www.tax.taichung.gov.tw

出版日期：110年9月
ISBN 978-626-7001-27-1
GPN 1011001312

友善稅務 · 智慧服務



▲推動志願服務方案成果優異獲市長頒獎

建構智慧型的主動服務模式，體察民衆需求，保障市民權益，本著利益民衆的初心，推出與時俱進創新便民服務，成為一個有溫度、值得信任的機關，是本局持續努力的目標。

今年新冠肺炎疫情再起，各行各業比去年更加辛苦，為了減輕民衆負擔，市府繼去年「紓困九箭」後再推動「紓困十方」，協助民衆度過難關，在「紓困十方」中，本局推出第九方「稅捐緩繳減免」，除主動幫受強制停業業者減徵房屋稅及停徵娛樂稅外；也針對自主停業或營業面積縮減的業者，專案協助申請減免房屋稅、娛樂稅及使用牌照稅；受疫情影響有繳納困難者，本局也繼續執行延期或分期繳納措施。而原已申請延期或分期繳納但仍然有繳納困難者，還提供二度申請緩繳，並將緩繳稅目增加印花稅。另因應民衆與業者不同需求，網羅地方稅與國稅紓困資訊，製作個人版及營利事業版「中稅紓困懶人包」，提供居家隔離、檢疫、治療的民衆運用。此外，為了讓身障朋友不必擔心未及時辦理身心障礙證明而中斷免稅優惠，針對身心障礙證明於5月14日至10月31日期間內到期的車輛，我們主動續免使用牌照稅至12月底，民衆無須申請。

在導入資訊新科技面向，今年全國首創「智能服務無人機台」，讓民衆1分鐘內即

可完成查詢或申辦，不受上班時間限制，獲得民衆與各稅捐稽徵機關廣大的迴響。好還要更好，107年全國獨創的「國地稅全能AI智能客服」，今年也升級為4.0版，增加雲端AI免費服務電話，讓AI以語音方式回答地方稅問題。

為了建構租稅健康平等城市，我們再推出身心障礙者免徵使用牌照稅通知書3.0版，主動協助身心障礙者選擇更優惠的免稅車輛，並設計個人專屬QR Code，掃描後自動連結到線上回復平台，讓民衆申請更便利。另外更全國首創建置「和平跨域視訊八合一服務」平台，讓偏鄉和平區市民透過視訊服務站就可輕鬆辦理稅務、法制、客家、執行、監理、社福、民政、地政等業務，享受即時又便利的整合型服務。

此外，為了營造更友善的洽公環境，我們大幅翻新前庭面貌，秉持「共融公園」概念，將前庭廣場公園化，不只設置沙坑提供親子互動空間，還將廊道玻璃鏡面化，建置五星級練舞場地。

服務沒有最好，只有更好，我們繼去年拿下法務部廉政署「透明晶質獎」特優的最高榮耀外，今年我們再獲得市府簡政創新績效評核雙特優、廉能透明獎特優、志願服務績效評鑑第一名、多元創新志願服務方案第一名、服務稽核第一名及辦理重大活動落實身心障礙者平等參與機制第一名等殊榮。未來我們將繼續秉持利益民衆的初心，結合科技提供更友善、智慧的「輕稅簡政」服務，讓臺中邁向租稅幸福宜居城市。◊

沈政安



自住族換屋 善用國地稅重購退稅優惠省荷包

文 / 王惠屏

壹、前言

房地合一課徵所得稅制度 (簡稱房地合一稅 1.0) 自 105 年 1 月 1 日起實施，係以出售 105 年以後取得之房地為課稅範圍，即該房地日後出售，需在移轉登記後 30 天內申報，有獲利者必須繳稅。為強化抑制短期炒作不動產，落實居住正義，所得稅新制也就是「房地合一稅 2.0」自 110 年 7 月 1 日起施行，主要內容包括：延長個人短期交易房地適用高稅率之持有期間、營利事業比照個人依持有期間按差別稅率課稅、修正土地漲價總數額減除規定、納入交易預售屋及其坐落基地視同房地交易等，以健全不動產交易市場。

貳、房地合一稅 1.0 VS. 房地合一稅 2.0

房地合一稅 1.0 原規定個人出售持有 1 年內不動產適用 45% 稅率，持有逾 1 年至 2 年內為 35%，逾 2 年至 10 年內為 20%，逾 10 年為 15%；而為遏止租稅規避及維護租稅公平，房地合一稅 2.0 再針對持有房地 5 年內短期交易加重課稅，修法後個人出售持有 2 年內不動產適用 45% 稅率，持有逾 2 年至 5 年內為 35%，逾 5 年至 10 年內為 20%，逾 10 年為 15%。但是，持有逾 5 年的房地交易，稅率仍為 20%，以及自住房地持有並設籍滿 6 年之交易，維持稅率 10% 及免稅額 400 萬元，並不受修法影響。

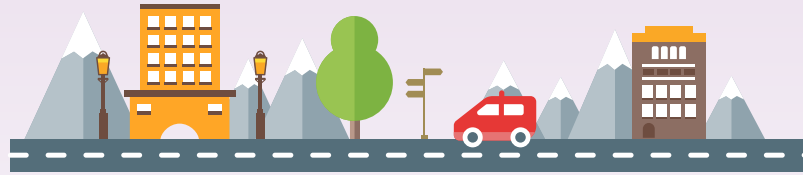
參、國地稅重購退稅優惠

一、地方稅 – 土地增值稅重購退稅

土地移轉時須向土地所在地之地方稅稽徵機關申報土地移轉現值，依該土地漲價總數額課徵 20% 至 40% 之土地增值稅，惟考量土地所有權人因住所遷移之實際需要，必須出售原有自用住宅用地，及另於他處購買自用住宅用地，為避免因課徵土地增值稅，降低重購土地之能力，故有自用住宅用地重購退稅之優惠措施。

所謂土地增值稅重購退稅，係指土地所有權人持有之住宅用地，如果符合土地所有權人或其配偶、直系親屬設有戶籍登記，地上房屋為其中 1 人所有，出售前 1 年內無出租或供營業使用，土地所有權人出售該自用住宅用地後，2 年內購入都市土地未超過 300 平方公尺或非都市土地未超過 700 平方公尺部分，新購入土地地價超過原出售土地地價，扣除繳納土地增值稅後之餘額，可就已納土地增值稅額內，退還不足支付新購土地地價之數額。

另外，如土地所有權人先購入土地後 2 年內才出售土地，亦可適用重購退稅，亦即無論自用住宅用地是先買後賣，或先賣後買，只要出售與重購的時間（以完成移轉登記日為準）差距在 2 年以內，「重購土地地價」超過「原出售土地地價扣除已納土地增值稅」者，可申請退還已納土地增值稅。符合重購退稅要件者，並無申請次數的限制，但要特別提醒，重購土地列管期間 5 年內如再行移轉，或改作其他用途，如供營業、出租或戶籍遷出等，稽徵機關將追繳原退還稅款。



土地增值稅重購退稅計算公式

新購土地申報移轉現值 - (原出售土地申報移轉現值 - 已繳土地增值稅) = A

- A 為零或負數，則不能退稅。
- A 大於或等於已繳土地增值稅，則已繳土地增值稅全數退還。
- A 小於已繳土地增值稅，則退還相當於 A 的稅款。

舉例說明如下：

例 1：甲出售自用住宅用地之移轉現值為 450 萬元，已繳土地增值稅為 50 萬元，甲於 2 年內新購自用住宅用地移轉現值為 500 萬元。

答：500 萬 - (450 萬 - 50 萬) = 100 萬 > 已繳土地增值稅 50 萬
甲可退還全部已繳稅額 50 萬元。

例 2：承上，如甲新購自用住宅用地移轉現值為 430 萬元。

答：430 萬 - (450 萬 - 50 萬) = 30 萬 < 已繳土地增值稅 50 萬
甲可退還稅款 30 萬元。

二、國稅 - 房地合一所得稅重購退稅

適用房地合一所得稅重購退稅的自住房地，是指個人或其配偶、未成年子女於該出售及購買之房屋辦竣戶籍登記並居住，且出售前 1 年內無出租、供營業或執行業務使用。個人出售自住房地於完成移轉登記後 30 天內，須向戶籍所在地國稅局申報房地合一所得稅，自移轉登記日起 2 年內重購自住房地，可於 5 年內申請按重購價額占出售價額的比率，從所繳納的稅額計算退還；如果是先購入新自住房地，2 年內再出售舊自住房地，則可在申報房

地合一所得稅時，在不超過應納稅額限額內，依照重購價額占出售價額的比例計算扣抵稅額。

無論是先購後售，或先售後購，只要出售房地與重購房地的時間（以完成移轉登記日為準）差距在 2 年以內，均可申請適用重購自住房地退（抵）稅優惠；如以配偶一方出售自住房地，而以配偶另一方名義重購者，也可適用。但重購的自住房地，於重購後 5 年內改作其他用途或再行移轉時，將會被追繳原退還或扣抵的稅額。

房地合一所得稅重購退稅計算公式

重購價額 ≥ 出售價額 (換大屋)	<ul style="list-style-type: none"> ● 先售後購：全額退還出售房地已納稅額 ● 先購後售：出售房地應繳納稅額 = 0 元
重購價額 < 出售價額 (換小屋)	<ul style="list-style-type: none"> ● 先售後購：應退稅額 = 出售房地已納稅額 × (重購價額 ÷ 出售價額) ● 先購後售：出售房地應繳納稅額 = 出售房地應納稅額 × (1 - 重購價額 ÷ 出售價額)



舉例說明，假設以下均符合自住房地規定：

例1：乙於107年以1,200萬元出售A房地，繳納60萬元的房地合一所得稅，乙於108年以1,500萬元購入B房地。

答：先售A後購B，B價額大於A

乙可全額退還已繳稅額60萬元。

例2：乙於107年以1,500萬元出售A房地，繳納60萬元的房地合一所得稅，乙於108年以1,200萬元購入B房地。

答：先售A後購B，B價額小於A

$60萬 \times (1,200萬/1,500萬) = 48萬元$

乙可比例退還已繳稅額48萬元。

肆、國地稅重購退稅比較

自住族2年內換屋，不管是先買後賣或先賣後買，符合規定者，土地的部分可以退還已繳土地增值稅，房地合一所得稅則是小屋換大屋可全額退(抵)稅，大屋換小屋依比例退(抵)稅。土地增值稅自用住宅重購退稅的租稅優惠，與房地合一所得稅重購退稅，有著不同的規定與條件，適用節稅優惠時千萬不要混淆了。

國地稅重購退稅適用條件比較表

稅目 要件	土地增值稅	房地合一所得稅
適用情況	出售及重購自用住宅用地	出售及重購自住房地
出售及重購 適用對象	需同一土地所有權人	可為本人或配偶
設戶籍 / 居住	本人、配偶或直系親屬設籍	本人、配偶或未成年子女設籍並居住
面積限制	重購地以都市土地未超過300平方公尺或非都市土地未超過700平方公尺為限	無
退(抵)稅 計算公式	新購土地申報移轉現值－(原出售土地申報移轉現值－已繳土地增值稅)＝A ➤A為零或負數，則不能退稅 ➤A大於或等於已繳土地增值稅，則全數退還 ➤A小於已繳土地增值稅，則退還相當於A的稅款	➤重購價額大於或等於出售價額，全額退(抵)稅 ➤重購價額小於出售價額，比例退(抵)稅
買賣期間	先購後售或先售後購，以完成移轉登記日為準，差距在2年以內	
使用情形	出售前1年內無出租或營業	
重購土地管制	5年內不得改作其他用途或再移轉	

伍、結語

房地合一稅2.0透過稅制改革，抑制投機炒作風氣，紓緩無殼蝸牛購屋壓力，讓房地回歸居住本質。但對於有換屋需求的民眾在房地合一稅2.0上場後，也無須過度擔心，只要善加利用自住房屋租稅優惠或重購退稅機制，就能節省荷包輕鬆換屋。◊

租稅新知

臺中市地方稅延、分期繳納處理措施 挺你走出疫情困境

文 / 張藝馨

109年初 COVID-19(新冠肺炎) 疫情日趨嚴重衝擊各大產業，總統於 109 年 2 月 25 日公布「嚴重特殊傳染性肺炎防治及紓困振興特別條例」，作為防疫及紓困資金的法源基礎。本市地方稅務局旋即蒐集行政院各部會相關紓困措施，並密切注意民情、輿情反映，本著愛心辦稅的理念，於同年 3 月 3 日全國首創訂定地方稅延期或分期繳納

處理措施，財政部亦陸續發布稅捐延長繳納期限、延期或分期繳納令及訂頒審核原則。

今 (110) 年 5 月疫情蔓延，5 月 19 日起全國進入三級警戒，稅務局依財政部審核原則滾動式檢討修正處理措施，放寬申請延、分期繳稅之條件，落實臺中市輕稅簡政的理念，寬緩受疫情影響而有繳納困難者之財務負擔。◊

臺中市稅捐緩繳紓困措施如下：

項目	稅捐緩繳紓困措施
施行期間	自 109 年 3 月 1 日起至 111 年 6 月 30 日止
適用稅目	房屋稅、地價稅、使用牌照稅、娛樂稅及印花稅
適用對象及條件	1. 營利事業或個人屬中央目的事業主管機關核定的紓困、補貼、補償、振興對象。 2. 營利事業 109 年 1 月起任連續 2 個月之月平均營業額或任 1 個月之營業額較 108 年 12 月以前 6 個月或 107 年以後之任 1 年同期平均營業額減少達 15%。 3. 個人因減班休息、減薪、非自願離職、工作日占當月原應工作日二分之一以下月份達 2 個月，或其他收入減少情形者。
申請期間	應於繳款書所載繳納期間屆滿前，或應納印花稅之憑證交付使用前申請，如不能於規定繳納期間內提出申請者，得於其原因消滅後 10 日內補行申請。
申請方式	1. 向稅務局所屬各分局申請。 2. 透過稅務局官網「嚴重特殊傳染性肺炎疫情稅捐專區」線上申辦。 3. 透過手機下載「中稅 e 把照」APP 線上申辦。
緩繳期限	延期期限最長可延 1 年、分期期數最長可分 36 期 (1 期為 1 個月)。
三級警戒以上及採取相關強制管制之特別適用	1. 個人或營利事業對原已經核准延期或分期繳納的稅捐，有繳稅困難者，可再度申請延期或分期繳納，但如果先前核准延期或分期繳納的任何一期稅捐未如期繳納，經補發稅單限期 1 次全部繳清者，因為已有逾期紀錄，即不得再申請延期或分期繳稅。 2. 貼心提供「一通電話」就可申請稅捐緩繳，民眾先以電話申請後，在疫情警戒降至第二級以下的次日起 10 日內，向稅務局所屬各分局補送申請書及相關證明文件即可。
網站服務專區	稅務局官網設置「嚴重特殊傳染性肺炎疫情稅捐專區」，提供「中稅紓困懶人包」、「因治療、隔離、檢疫者申請延長繳納」、「有繳納困難者申請延期、分期繳納」、「相關新聞稿」、「Q & A」等，方便民眾於網站上瞭解疫情新資訊，隨時線上申辦稅捐延、分期。

社福團體和機構免稅車輛 同一行政區 3 輛為限，大法官：違憲

文 / 潘映旻

使用牌照稅法第 7 條第 1 項第 9 款規定，專供已立案之社會福利團體和機構使用，並經各地社政機關證明者，每一團體和機構免徵使用牌照稅車輛以 3 輛為限。

財政部 92 年 2 月 12 日台財稅字第 0920450239 號令釋，社福團體和機構免徵使用牌照稅車輛「同一法人於同一行政區域（同一直轄市或縣（市））內之總分支機構合計 3 輛為限」之規定，經司法院大法官會議釋字第 798 號解釋，其縮減人民依法法律享有免徵使用牌照稅之優惠，增加法律所無之限制，違反憲法第 19 條租稅法律主義，應不予援用。因此，財政部業以 110 年 1 月 29 日台財稅字第 11000501100 號令刪除該規定，並自 109 年 12 月 31 日生效。意即社會福利機構和團體，不論是總機構或分支機構，只要經各該地社政主管機關核准設立登記，則專供其使用之車輛以全國 3 輛為限，可免徵使用牌照稅。

專供已立案之社會福利團體和機構使用之車輛，可檢附下列文件提出申請，經核符合規定者，自申請之日起免徵使用牌照稅。應備證明文件如下：

1. 行車執照或新領牌照登記書及車輛正、側面照片。
2. 組織章程。
3. 辦理法人登記者，應附法人登記證書。
4. 社會福利團體或機構立案證明。
5. 社政主管機關出具證明者如下：
 - (1) 立案證書由中央社政主管機關核發者，由中央社政主管機關出具證明。(例：衛生福利部出具證明)
 - (2) 立案證書由直轄市或縣（市）政府核發者，由直轄市或縣（市）政府社會局（處）出具證明。◊



圖 · freepik 圖庫提供

遺囑信託符合條件可適用 自住稅率課徵房地產稅

文 / 林佳瑩



圖・freepik 圖庫提供

遺囑信託是指委託人於遺囑中載明死亡後將財產交付信託，信託財產移轉予受託人後，受託人取得信託財產名義上所有權，並依遺囑內容載明之方式管理信託財產，信託財產產生之利益歸予受益人至信託存續期間屆滿為止。

由於不動產信託是受託人持有，除自益信託外，原則上並無按自用住宅用地稅率課徵地價稅及自住住家用稅率課徵房屋稅之適用，惟依財政部 110 年 1 月 4 日台財稅字第 10900652180 號令釋規定，以土地及其地上房屋為信託財產之遺囑信託，受益人為委託人之繼承人且為其配偶或子女，因信託關係消滅後，信託財產之歸屬權利人為受益人，即受益人視同房地所有權人，於信託關係存

續中，如該土地及地上房屋供受益人本人、配偶或直系親屬居住使用，且不違背該信託目的，並符合自用住宅之要件，可申請按自用住宅用地稅率課徵地價稅及按自住住家用稅率課徵房屋稅。

是以，遺囑信託土地及其地上房屋如由受益人本人、配偶或其直系親屬於該地辦竣戶籍登記，且無出租或供營業使用，在都市土地面積不超過 300 平方公尺、非都市土地面積不超過 700 平方公尺的範圍內，即可申請按自用住宅用地稅率 2% 課徵地價稅；遺囑信託房屋符合無出租，供本人、配偶或其直系親屬實際居住，且本人、配偶及未成年子女全國合計 3 戶以內等要件，亦可申請適用自住住家用稅率 1.2% 課徵房屋稅。◉

擴大免稅範圍～非都市土地供公共設施使用 移轉時免徵土地增值稅

文 / 王惠屏

108年7月5日司法院大法官會議釋字第779號解釋指出，土地稅法第39條第2項僅就依都市計畫法指定之公共設施保留地，尚未被徵收前的移轉，免徵土地增值稅，而非都市土地經編定為交通用地，且依法核定為公共設施用地者，尚未被徵收前移轉，卻不予免徵土地增值稅，與憲法保障平等權意旨不符，應於2年內檢討修正土地稅法相關規定。

因應釋字第779號解釋，立法院於110年5月21日三讀通過修正土地稅法第39條條文，並經總統於同年6月23日公布，該條文增訂非都市土地經需用土地人開闢完成或依計畫核定供公共設施使用，並依法「完成使用地編定」，其尚未被徵收前之移轉，經「需用土地人證明」者，免徵土地增值稅。

非都市土地供公共設施使用，尚未被徵收前移轉，免徵土地增值稅之適用要件說明如下：

一、完成使用地編定

依非都市土地使用管制規則規定，非都市土地經劃定使用分區並編定使用地類別，應依其容許使用之項目及許可使用細目使用。有關使用地的編定原則，係依核定計畫編定

或現已為某種使用之土地編定，非都市土地供公共設施使用，無論是現況已開闢完成（例如：編定時現況已供作公路使用，編定為交通用地）或依計畫核定（例如：依核定計畫作學校預定地，編定為特定目的事業用地），均應依「區域計畫法」等規定完成使用地編定，並實施管制。

二、需用土地人證明

現行非都市土地編定之各種使用地，依「區域計畫法施行細則」規定，計有建築、交通、水利等19種使用地，但未類同都市土地有「都市計畫法」規定之「公共設施用地」使用地類別。所以，非都市土地得否認認為「公共設施使用」及是否屬「依法得徵收而未徵收」，須由需用土地人個案認定。

非都市土地供作公共設施使用，其流通性、市場交易機會及價值均受影響，此類非都市土地性質與都市計畫法指定的公共設施保留地相似，修法後其享有相同的租稅優惠，方符合憲法保障的平等原則。但經變更為非公共設施使用後再移轉時，就要以該土地第1次免徵土地增值稅前的原規定地價或最近1次課徵土地增值稅時核定的申報移轉現值為原地價，計算漲價總數額，課徵土地增值稅，以維租稅公平。◊



圖・長江廣告提供

使用牌照稅違章案例

文 / 張文秀

當民衆開著逾檢註銷車輛上路，被警察攔檢，同時違反道路交通管理處罰條例 (以下簡稱道交條例) 第 12 條第 1 項第 4 款及使用牌照稅第 28 條第 2 項規定，那會兩者都處罰嗎？還是擇一處罰呢？

案例說明

A 君擁有一輛 1599C.C. 的自用小客車，每年應繳使用牌照稅 7,120 元，因未定期檢驗車輛，經裁決所於 109 年 1 月 1 日註銷牌照，109 年 4 月 30 日停放公共道路被查獲，A 君應補繳之使用牌照稅本稅及罰鍰是多少呢？又 A 君於 109 年 8 月 31 日經警方攔檢，依道交條例第 12 條第 1 項第 4 款規定裁處罰鍰，同時稅捐稽徵機關也會根據使用牌照稅第 28 條第 2 項規定處罰，那又該如何處罰呢？

法令規定

- 一、使用牌照稅法第 28 條第 2 項規定，報停、繳銷或註銷牌照之交通工具使用公共水陸道路經查獲者，除責令補稅外，處以應納稅額 2 倍以下之罰鍰。
- 二、稅務違章案件裁罰金額或倍數參考表規定，報停、繳銷或註銷牌照之交通工具使用公共水陸道路經查獲者，1 年內第 1 次查獲者，處應納稅額 0.6 倍之罰鍰；1 年內經第 2 次及以後再查獲者，處應納稅額 1.2 倍之罰鍰。
- 三、道交條例第 12 條第 1 項第 4 款規定，汽車使用吊銷、註銷之牌照者，處汽車所有人 3,600 元以上 1 萬 800 元以下罰鍰，並禁止其行駛。
- 四、違反道路管理事件統一裁罰基準表規定，違反使用吊銷、註銷之牌照，小型車裁罰基準為 5,400 元。
- 五、基於一事不二罰原則，財政部與交通部會銜訂有「使用牌照稅法與道路交通管理處罰條例涉及裁罰競合作業原則」，規定報停、繳銷、註銷、吊銷、吊扣牌照之交通工具行駛公共道路被查獲，應依使用牌照稅法第 28 條第 2 項及道交條例第 12 條第 1 項第 4 款、第 6 款或第 8 款規定裁處之裁罰競合案件，法定罰鍰未達 1 萬 800 元者，由公路監理機關管轄。法定罰鍰超過 1 萬 800 元者，由稅捐稽徵機關管轄。

案例分析

單位：元

案況	查獲日期	補徵期間	違反法令		應補稅額	應處罰鍰		備註
			使用牌照稅法第 28 條第 2 項	道交條例第 12 條第 1 項第 4 款		使用牌照稅罰鍰	交通罰鍰	
逾檢註銷車輛路邊停車	109.4.30	109.1.1-4.30	√		2,353	1,411	-	1. 由稅捐稽徵機關裁處 2. 使用牌照稅罰鍰： 2,353*0.6 倍 = 1,411
逾檢註銷車輛行駛道路被警攔檢	109.8.31	109.5.1-8.31	√	√	2,392	-	5,400	1. 涉及裁罰競合，應補稅額 2,392*2 倍 = 法定使用牌照稅罰鍰 4,784 < 10,800 2. 由公路監理機關裁處

娛樂稅節稅攻略

文 / 王永泰

娛樂稅與我們生活息息相關，凡民衆觀賞演唱會、音樂劇，甚至到 KTV

唱歌或是玩娃娃機，都要由娛樂業者代徵繳納娛樂稅。所以如能進一步了解相關節稅規定，相信可以省下不少荷包錢，值得我們好好深入研究。茲分享重要娛樂稅節稅資訊，分述如下：

一、營業情形或設備數量變動，即時申請、即時查定

經營娃娃機、搖搖馬、電動玩具、K(M)TV、視聽歌唱、卡拉 OK、資訊遊戲等具有娛樂性之設施，經核定按查定課徵娛樂稅業者，娛樂設備數量一有變動，務必主動到地方稅務局轄屬分局（以下簡稱稅務分局）辦理設備變更，才能即時調整其應代徵的娛樂稅額。另外，如欲停歇業，除了向國稅局辦理停止營業或歇業登記外，也要記得向稅務分局申請娛樂稅停業或歇業註銷稅籍，方能停止課徵娛樂稅。

二、相關機關、團體、公私事業或學校符合規定者，可申請免稅

教育、文化、公益、慈善機關、團體，合於相關法令向主管機關登記或立案者，所舉辦之各種娛樂活動，且其全部收入供作本身使用者；以及機關、團體、公私事業或學校及其他組織，對內舉辦之臨時性文康活動，不以任何方式收取費用且參加對象僅限該校學生或機關內部職員者，可申請免徵娛樂稅。但要記得在舉辦前向稅務分局辦理登記及娛樂稅徵免手續，並且在活動結束後 10 日內申請免徵娛樂稅。



三、本市藝文團體可逕依「臺中市立案團體登記證」申請免徵

臺中市立案之藝文團體，以「臺中市立案團體登記證」向稅務分局申請臨時公演設立登記者，稅務分局會直接依規定按該立案登記證免徵娛樂稅，藝文團體無須再逐案向臺中市政府文化局申請核發認可證明，落實程序簡化，節省申辦成本。

四、未於本市立案之藝文團體可善用本市表演場所，娛樂稅減半再減半

未在本市完成立案登記之藝文團體如已向文化部申請營業稅免徵及娛樂稅減半，可於申請臨時公演稅籍登記時檢附文化部減免函，稅務分局可依該減免函減半課徵娛樂稅；又如其演出地點為本市文化局管轄之表演場所，如臺中市中山堂、圓滿戶外劇場、大墩文化中心、屯區藝文中心、葫蘆墩文化中心、港區藝術中心、臺中兒童藝術館及臺中市民俗公園等，除上開減半課徵娛樂稅外，可依臺中市娛樂稅徵收率自治條例規定，再減半課徵，歡迎藝文團體多加利用。

五、如期完稅享有獎勵金優惠

代徵人持娛樂稅繳款書於法定繳納期限內繳納者，依規定應按其代徵稅款額給予 1% 獎勵金。所以，如期繳納娛樂稅款者，可享有 1% 的節稅利益，但如逾期繳納，非但無獎勵金優惠，還需加徵滯納金。

娛樂稅課稅種類及相關解釋函令繁雜，民衆常無法全盤清楚明白，因此，在參與娛樂活動時若能充分瞭解各項徵免規定，不僅自身權益獲得保障，也能安心繳稅。◊

多元繳退稅

e 起來

文 / 蔡娟娟

隨著科技進步繳稅的方式愈來愈多元，除原由金融機構臨櫃代收和約定轉帳納稅外，陸續加入超商代收、自動櫃員機、電話語音、信用卡、晶片金融卡及活期儲蓄存款帳戶轉帳，尤其自 99 年 7 月 1 日起改採金資流作業流程，繳款書全面條碼化，只要掃描三段式條碼即可繳納稅款，簡化繳納與銷號時程，後續又提供以 QR Code 掃描方式可自動帶入繳稅資訊，至現下各式各樣的行動支付 App，包括「台灣 Pay」、「ezPay」、「i 繳費」、「玉山 wallet」、「高銀行動 e 點通」、「三信行動 Plus」及「豐錢包」如雨後春筍般陸續推出。



105-109 年各種繳稅管道比率統計表

年度 繳稅管道	105 年	106 年	107 年	108 年	109 年
約定轉帳	6.24%	6.17%	6.19%	6.15%	6.18%
信用卡	4.61%	5.21%	5.98%	7.76%	9.21%
自動櫃員機	0.85%	1.16%	0.96%	0.92%	0.89%
活期儲蓄	0.30%	0.35%	0.48%	0.69%	0.97%
電話語音	0.05%	0.05%	0.04%	0.03%	0.03%
晶片金融卡	0.07%	0.10%	2.28%	0.65%	1.49%
超商	42.40%	42.61%	42.87%	43.59%	42.83%
金融機構	45.48%	44.35%	41.20%	40.21%	38.40%
總計	100.00%	100.00%	100.00%	100.00%	100.00%

分析 105 年至 109 年各種管道繳納方式比率，金融機構代收比率由 45.48% 逐年遞減至 38.40%，以信用卡方式繳納比率由 4.61% 逐年遞增至 9.21%，其餘如約定轉帳、超商等繳稅方式比率大致持平，顯示採用 e 化繳稅比率增加的趨勢，本局也順應民意在 110 年新增提供 LINE Pay Money、暉暉繳、悠遊付及橘子支付等 4 個行動支付繳稅管道。

由於繳稅管道多元化，倘遇有重溢繳納稅款情形時，本局會主動辦理退稅，並依納稅義

務人約定直撥退稅方式與否，將重溢繳稅款直接撥入約定帳戶中，或輔導受退人改以直撥方式入帳，同時進階規劃以系統程式判別繳稅來源由帳戶轉帳扣款，即輔導直接撥入原繳納帳戶免再提供帳號，或提供新的帳戶資料以直撥方式退還稅款，免除受退稅人接收掛號郵件及至金融機構兌領之手續。

稅務局為了貼近民衆的需求，將持續擴大推動多元繳退稅 e 化管道，以提供民衆安全又便利的服務。◊

美好生活來自 不動產移轉一站式服務

文 / 陳佩君

您是否也有辦理不動產移轉，卻被繁瑣的流程搞得暈頭轉向的經驗呢？過去民衆辦理不動產移轉時，須至戶政、地政、稅務局、國稅局及金融機構並重複填寫資料，申辦流程極為繁瑣，如果資料不正確或是缺漏，更須多次往返補正，苦不堪言。

為解決繁瑣的申報流程問題及提供更簡便快速的跨機關整合服務，自 108 年 3 月起地方稅網路申報平台 (<https://net.tax.nat.gov.tw>) 提供本市市民「不動產移轉一站式服務」，除了提供引導式服務讓申報人可了解各機關的申辦流程、應備文件及注意事項外，申報土地增值稅及契稅時，也可透過自然人憑證免費查詢地政機關之地籍建物資料，將登記資料自動帶入系統，節省申請地籍謄本費用、重複登打或登打錯誤等情形，輕鬆辦理申報作業。

近來平台更提供完稅附件包含申報書、契約書、繳納完竣之印花稅證明等文件上傳，就可以線上查欠，直接下載列印帶有職名章的土地增值稅、契稅繳款書，持憑至金融機構繳納或是連結至網路繳稅服務網站 (<https://paytax.nat.gov.tw>) 繳稅後，便可輕鬆至地政機關完成不動產移轉登記。

此外，透過傳送稅務資料至地政機關後，地政人員亦可透過掃描繳款書上之條碼，直接將申報資料帶入，免由申報人再次填寫登記資料，落實資訊自動化，加速產權移轉登記。歡迎民衆辦理不動產移轉，多加利用地方稅網路申報平台服務，落實網路代替馬路，達到節能減碳，為地球的綠色環境貢獻一份心力。◊



一站式服務影片

金沙稅月

遇見多肉 DIY

文 / 張雅雯



人心並扶助弱勢團體，同時，為了關懷聽障朋友，現場也安排手語翻譯，讓聽障朋友一起參與活動。

結束一連串精彩的表演後，登、登、登～活動重頭戲 - 多肉植物 DIY 暖心上場，配合老師的教學步驟，不管是全家總動員，或是三五好友，都迫不及待展開雙手拿起手邊器具，認真種植並裝飾屬於自己的特色盆栽，在每位植栽大師的巧手下，一盆盆可愛充滿生氣的美麗多肉盆栽誕生了！伴隨著歡樂聲，大家互相展示手作療癒盆栽，現場喀嚓喀嚓拍照聲不絕於耳，看來大家對精心的「傑作」相當滿意。

這次的宣導活動吸引民衆熱情參與，除了台上有獎徵答，加強新頒法令規定、稅務常識及使用雲端發票的好處外，也提供回答稅務問題及捐贈發票後，體驗扭蛋機及夾娃娃機的樂趣，還有機會獲得驚喜大獎。在獲取稅務基本常識時，又能瞭解使用雲端發票的好處，同時輕鬆得到大獎，最重要的是共度陪伴家人及朋友的幸福時光。

活動所募集到的發票，由稅務局沈政安局長代表贈與財團法人華山創世基金會與山海屯啓智協會，將民衆的愛心傳遞至社會每個角落，期許為社會公益略盡綿薄之力，金沙稅月遇見多肉，遇見所有的美好，期待下次更好的遇見。◊



▲活動圓滿完成全體合照

秋 高氣爽 10 月天，早晨明亮暖陽，吹來徐徐的微風，舒服地敞開地方稅務局沙鹿分局與文心分局舉辦的「金沙稅月 - 多肉 DIY」大型宣導活動。

首先由巧蝶兒童舞團為活動揭開序幕，小朋友們個個精神抖擻，展現活潑生動舞姿，呈現出力與美的表演，現場觀眾掌聲、歡呼聲不斷；緊接著是由清水國中音樂班表演管樂及弦樂的合奏，運用管弦聲響及旋律緩緩堆疊而出，時而宏偉壯麗、氣勢磅礴，時而柔美優雅、餘音繞樑，首首絕妙之曲，令在場民衆沉浸於優美的音樂饗宴中，彷彿置身國家音樂廳，陶醉不已。

活動中，除了精湛舞蹈及優美音樂，滿足參加民衆視覺及聽覺享受外，也特別邀請視障團體 - 向日光樂團演唱多首勵志歌曲，以振奮



▲認真種植多肉盆栽



▲開心秀成品



▲巧蝶兒童舞團表演



▲一起植樹愛地球



▲捐贈雲端發票做公益



植樹友愛

樂上雲端

文 / 吳振安

疫情肆虐的一年多來，好久沒有陪伴家人出外走走，緊閉的口罩、擦拭雙手的酒精及隨處都要測量體溫的生活，病毒來襲改變了習以為常的生活習慣，被剝奪的自由，成了最珍貴的期待，期待恢復往常、脫掉口罩、歡喜的和家人朋友逛街聊天。

疫情的影響，讓人堅信唯有與大自然和諧共存，世界才能永續發展。因此，地方稅務局藉著兒童節與世界地球日之際，舉辦「我的地球宣言－發票 E style」租稅宣導活動，藉由儲存雲端發票、捐贈發票兌換小樹苗，將環保與永續的精神與理念，注入稅務宣導活動中，傳遞給現場大朋友與小朋友們。

「我的地球宣言」活動，小朋友扮演地球超人，與父母一同揭開地球任務的神秘面紗。首先利用行動支付消費，在減少現金紙鈔接觸的招式中，成功抵擋病毒大軍的進攻；緊接著

採取防禦招式一下載「統一發票兌獎 APP」，只要一支手機，儲存發票、對獎、領獎，通通搞定，過程無紙張、無接觸，正是疫情時期兼具環保與防疫的好方法！

除此之外，地球超人們更將載具張張歸戶、設定中獎獎金自動匯入帳戶，再將發票捐贈給公益團體，逐步完成愛心任務，獲得保衛地球的榮譽勳章。此起彼落歡笑聲中，一步步完成捍衛地球的壯舉，加上現場洋溢親子同樂的喜悅畫面，相信傳遞的是更多環保綠生活、愛家愛地球之訊息。

活動後，爸爸媽媽與小英雄們協力將幼苗植入肥沃土壤中，等待小樹苗長大的那天。一株小幼苗雖然不是珍貴的禮品，卻是愛與永續的結合，待某日回首綠葉成蔭，盼回憶起曾扮演英雄為社會注入的一份心力，並乘著回憶的風將這份永續的責任延續下去。◊



▲大手小手共同種樹趣



▲現場踴躍下載統一發票兌獎 APP

山城稅月 漫步雲端

文 / 陳怡娟



▲愛心捐贈雲端發票

提起山城，您會聯想到什麼呢？是想到山間清爽的風，或是林裡透涼的水；會不會還想到花香、鳥語，微風徐徐、湖光山色的午後時光，如果還能有朋友、家人的陪伴，來一杯梨山的高山茶，再來份石山丘三十光陰的點心就更完美了。

2020年初，正當全世界都籠罩在新冠肺炎的疫情陰霾下，而東勢分局也為舉辦大型租稅宣導活動而苦惱，無論是要求民衆佩戴口罩或保持安全社交距離，都大幅增加活動進行的困難度，於是「山城稅月 漫步雲端」網路租稅宣導活動就在重重的關卡下誕生了。

活動網站上，除了捐贈發票、參加抽獎、扭蛋互動遊戲及推廣行動支付之外，還設置「山城輕旅樂連連」專頁，推薦許多山城美食及輕旅行景點，螢光閃耀的東勢林場、夏荷盛開的東勢林業文化園區、百花爭豔的新社沐心泉休閒農場，或是避暑賞雪又盛產水梨的梨山風景區皆羅列其中，民衆也可以自行上網留言、推薦山城地區其他私房美食點或隱藏版地圖喔！

為期一個多月的網路租稅宣導活動，眾所期盼的「加碼抽起來」活動，特別選在綠意盎然、民衆討論度最高的人氣旅遊景點 - 東勢客家文化園區舉行抽獎見證會，由主持人網路直播抽獎，並特別邀請發票受贈單位之一「中華民國聲暉聯合會」到場接受捐贈，受贈單位的代表現場以手語表達感謝之意，且呼籲消費購物請記得索取發票並儲存雲端，不僅節能減紙還能捐助社福團體，為此次活動畫下圓滿的句點。

2020年末，疫情持續嚴峻，依舊還有很多需要幫助的弱勢族群，東勢分局將持續募集發票轉贈社福團體，大家一起加油、努力防疫，期待疫情早日平息，屆時好友們即可呼朋引伴到山城地區來吃喝玩樂，東勢分局竭誠歡迎您來聊！



▲活動圓滿成功

稅約 e 童趣

文 / 張秀雅

積木堆疊樂

突如其來的 COVID-19 疫情打亂了原定租稅宣導活動計畫，隨著指揮中心超前部署的防疫規範，大型活動紛紛取消或延期，也為地方稅務局大智分局的「稅約 e 童趣·積木堆疊樂」租稅宣導活動增添些許變數。

所幸，臺灣防疫成效良好，以親子活動為主題所購置的積木組合在我們殷殷期盼下到貨，為活動的如期舉辦注入一劑強心針。主任慧眼識英「雌」，推薦優秀同仁旻萱為我們擔任節目主持人，加上承辦同仁的積極聯繫下，商請南區樹義國小的國樂團參與活動表演，在有限的經費下仍有豐富的視覺與聽覺饗宴。

活動前一日下午，多位同仁前往興大附農活水堂布置場地，為了防疫規範下的安全距離，同仁們來來回回搬著沉重的桌椅就定位，再將桌椅用酒精仔細擦拭，揮汗如雨下終於完成了場地布置。

隔天，正如臆測是個陽光燦爛的豔陽天，活動也在主持人風趣幽默的開場下揭開序幕，一開場，就讓我們見證奇蹟的時刻，奇幻的魔術表演果然捉住在場的大小朋友們的眼球，吸睛的功力讓人嘖嘖稱奇，接續由稅務局簡副局長代表將活動募集的發票致贈予社福單位，將大家滿滿的愛心傳遞至各個角落。

緊接上場的是榮獲全國音樂比賽雙料冠軍



▲小朋友樂在積木組合

的樹義國小國樂團演奏，悠揚樂章帶來的聽覺饗宴，讓人隨著音樂「聲」歷奇境，參賽的小朋友們也在音樂聲中從容完成積木組合，順利獲得抽大獎的資格，活動尾聲則有深受小朋友喜愛的氣球達人秀，直接將人裝進超大氣球的驚奇演出，也為活動掀起另一波高潮，炒熱了摸彩的氣氛，唱名獲得大獎的小朋友們無不興奮地衝上前來，拿著獎品顯露開心的笑臉，看著大家滿足的表情也代表著活動的圓滿完成，讓我們也終能卸下心中的大石頭。

如今，疫情又起，雖然各項活動的進行再次受限，但相信在大家嚴格遵守防疫規範下，疫情短期即能逐步緩解，在這段適合宅在家的日子，就讓我們養精蓄銳，累積戰力，期待早日解封後，再相約參加各場盛大的租稅宣導活動。◇



▲工作人員大合照



▲愛心做公益作伙來

稅樂融融 幸福你我

文 / 林姿君

1 09年春天，一場席捲全球的新冠肺炎疫情影响全面改變了世界，幸而，進入夏季後，臺灣舉辦大型活動禁令稍稍解封，才使原已規劃的演唱會得以舉行。9月8日下午，工作人員不停穿梭於中山堂內外，有別於以往的會場安排，為因應疫情，聽眾需於進場前完成實名登記並全程佩戴口罩，擔心這場非假日夜晚的演唱會在新增的防疫措施下，會澆熄常年支持我們活動民眾的熱情，但看著場外踴躍排隊等候入場的聽眾，同仁們先前投入規劃的疲累在此時全都一掃而空。

開演前，場外宣導攤位發送各項最新稅務及政令手冊、傳單並提供現場諮詢服務。另外，利用民眾在等候入場前的空檔推廣雲端發票的便利性，並協助聽眾下載統一發票兌獎APP、載具歸戶、設定領獎帳號及提供精美宣導品兌換，讓聽眾在入場前就收穫滿滿。

演唱會由黃氏家族樂團揭開活動的序幕，第七屆超級偶像歌手「黃家新」、五燈獎五度五關得主「知己二重唱」、空靈歌姬「杜佳琪」、巴冷公主「梁文音」及百萬王子「許富凱」接連演唱，一首又一首膾炙人口的歌曲，讓現場聽眾傾心聆聽，沉醉不已，熱情地融入歌曲一起搖擺，藝人也帶領聽眾共同歡唱，享受這場浪漫音樂饗宴，度過一個溫馨愉快的夜晚。





▲發票捐贈



▲知己二重唱

令狐榮達副市長當晚也蒞臨現場，與地方稅務局沈政安局長共同將所有募集的發票捐贈給「臺中市私立惠明盲校」及「財團法人臺灣兒童暨家庭扶助基金會南臺中家扶中心」，副市長感謝市民誠實納稅及對稅政的支持，並踴躍捐贈發票獻愛心，讓社會充滿愛與溫暖。本次活動也特別邀請臺中市私立惠明盲校的師生一同參與，讓他們與現場民衆一同感受演唱會的浪漫氣氛。

「稅樂融融 幸福你我」演唱會有上千位民衆共同參與，透過民衆捐贈發票入場觀賞，發票用於支持更多社福團體，活動過程中傳達最新最正確的稅務訊息，稅務節音樂會在大家熱烈且意猶未盡的掌聲中順利落幕，看著民衆離場前臉上顯露的不捨及惆悵，大家相約，我們明年再見！◇



▲許富凱



▲杜佳琪



▲梁文音



▲黃家新

滴滴珍貴 春光靜好

文 / 陳品蓁

仲春未過，就已被盛夏的暑氣包夾。難以消磨的連假，突然想念起日月潭邊徐徐的涼風。古人云「仁者樂山，智者樂水」，我不求仁德智慧，只想遊山玩水、休閒放鬆。

輾轉一小時車程，終於抵達。哇！眼前所見竟是九蛙全露、潭水枯竭的乾涸景象，往昔的水天一色，完全變了樣，讓人不禁感嘆，地球暖化所造成的氣候變遷，正一點一滴的侵蝕著我們鍾愛的生活。久旱不雨，影響的不只是人民的生計，祈求老天爺大發慈悲，速降甘霖滋潤萬物，也讓我早日找回記憶中的波光粼粼。

水是動植物的生命泉源，若非面臨乾旱的考驗，人們始終無感，誰也不曾用心思考它的重要性。為了奉行「一水多用」的王道理念，居住社區將大珠小珠雨水蒐集起來，用來灌溉中庭植物及打掃清潔，家中的洗菜水，也節約用來澆灌陽臺上的盆栽花樹，省水已然成為生活公約，珍惜水資源是時下最火紅的話題。

那日返家後，不經意抬頭望向窗外，清新可人的蘭花似乎在對我微笑。這才意識到，去

年放了幾盆花謝以後剩下的根葉，久久澆一次水，並不期待來年還會再見，沒想到，她不僅忍受風吹日曬，還是個耐旱的美人兒，竟又二度開了蝴蝶般的美麗花朵迎風搖曳，展現強韌的生命力。

將美麗的蝴蝶蘭移至室內欣賞，意外發現過年期間隨手撒下的紅柚及桶柑種子，也競相冒出頭來，更顯綠意盎然。順手沖杯熱咖啡，細細品味它的香醇，用心感受仲春的氣息及美好，暑氣不再難耐，也幫他們各自斟上一杯……洗菜水，大家乾了吧！一起享受乾旱下的小確幸。◊





臺中三鐵樂悠遊

文 / 潘孟雨



一日心血來潮，趁著臺中捷運綠線免費試營運期間，與家人進行一場捷運鐵道雙鐵之旅，行程間意外發現可以擴展成為三鐵之旅呢！

一開始我們搭乘捷運到松竹站轉乘臺鐵，然後在豐原火車站下車，散步來到廟東夜市大啖美食，回程因為酒足飯飽，改騎鐵馬消消脂，卻意外發現一條平整寬敞的自行車道，沿途順風滑行，好不愜意！原來這條北自豐原火車站往南延伸至大慶火車站的「綠空廊道」，全長 21.7 公里，是利用原有平面鐵道高架化後，沿鐵路軸線下方遺留的空間所打造而成的帶狀綠美化設施，舊瓶裝新酒，更添風情。

這條綠空廊道是臺中 12 條自行車道之一，對於素愛騎自行車的我及初級車友們，無疑是一大福音。因為車道平整安全，適合親子共騎，外甥女也在此輕鬆學會騎腳踏車呢！除了沿線騎乘外，還可隨時穿出，進入市區探新獵奇，或尋找美食景點，沒有自備自行車也無妨，沿途每個火車站外皆有 IBike 可租借，無論選擇健走或騎車，這條綠色廊道都稱職地發揮了便利通勤及休閒健身功能。



▲綠空鐵道

廊道南段則是以臺中車站為軸心規劃成的「綠色鐵道」，不僅保留了舊有鐵道元素，再加入歷史時空設計，走在其中，彷彿進入時光隧道，很適合時下文青打卡拍照，往外延伸可以漫遊車站周邊景點，如驛鐵道文化園區、舊酒廠改造的文化部文化資產園區綠川水岸廊道、宮原眼科、文學館、帝國糖廠湖濱生態園區等及品嚐各市場美食，很適合做為國內外朋友認識臺中的起點。

隨著臺中大眾運輸系統日漸完備，不僅縮短每日生活圈，更可以透過三鐵轉乘，自由變換交通工具，用不同的速度品味臺中這個城市的美好！◇

回家

文 / 王秋霞



驅車沿著山間小路迂迴而上，每到周末我便把握時間回老家看看父母，特別是陪陪剛做完手術的母親。停好車後，他們總是會風雨無阻地從昏暗的屋子裡，緩緩拖著年邁的身子走出來，親暱的喊著我的小名說：「回來了呀！」。「對呀！爸、媽，我買了很多好料，等會兒煮來一起吃。」我一邊說一邊將腳踏墊上滿滿的食材提進廚房，穿上圍裙，趕緊開始張羅中餐。

用餐時，父親環視圓桌上的菜，熟練的夾了幾樣老伴愛吃的就往母親碗裡塞，雖然母親嘴上說著：「不用啦！我自己來就好。」卻笑吟吟地把碗往前推，讓父親順利將菜夾進自己碗裡，生怕漏接任何一絲甜蜜。發現母親快吃完時，父親又趕緊舀了一碗熱湯端到面前，就怕母親會餓著。

吃飽飯後，我想陪著母親在庭院裡走走，父親卻堅持要自己陪。看著他們夫妻攜手漫步的背影，在偌大的院落中突然顯得好渺小，就像多年前他們每天清晨早起爬山，我在山腳下遠眺的情景一樣，雖然步伐慢了些、背也駝了些，手卻牽得更緊了，凝視對方的眼神也更溫柔了……。

黃昏時分，我獨自開著車，想起白天時父親和母親相依相守的模樣，不知為何，一股暖流從心底竄上來，充分感受到，歷盡滄桑後的平靜就是最大的幸福，而家就是裝滿這幸福的地方。我正沿著這條小路下山回家，等著下一個周末，再經過這條小路上山回家，在兩個幸福的端點間移動，喜樂無以復加。◊



你也蝶谷巴特了嗎？

文 / 林淑珍

「蝶谷巴特 (Decoupage)」源自於法文動詞，意思是將美麗圖型剪裁，拼貼裝飾於家飾物品或傢俱上，隨心所欲的創作出獨具個人巧思的裝飾藝術。

這項拼貼藝術在歐美歷史悠久，引進台灣的手作才藝教室也有十年以上，但我是在數年前豐原分局豐穗藝廊展出本地某社團成員的拼貼作品時，才第一次聽到蝶谷巴特這個詞，才知道原來蝶谷巴特可以將生活中平凡的物品變身為美麗的物件。

去年底，豐原分局邀請志工謝素蘭老師教導瓷盤拼貼，之後又利用剩餘材料，另外製作蝶谷巴特酒瓶燈，未料引起莫大的迴響。當幾位同仁率先完成首件作品後，大家對它的絢爛綺麗驚呼連連，愛不釋手，因而引發更多同仁躍躍欲試，廣召親朋好友提供各式各樣的空酒瓶，於是蝶谷巴特酒瓶燈製作，宛如下班後的團體活動，包含主任、稽核、股長及眾多同仁們紛紛利用公餘時間聚在一起創作，大家互相討論霧面劑該怎麼拍才會

均勻，餐巾紙要怎麼撕、怎麼貼才不會破掉，哪個圖案很漂亮，一邊做一邊互相觀摩學習，順便談談心，分享工作與生活瑣事，並且還一起團購蝶谷巴特材料，沉浸在蝶谷巴特



的美妙世界中，無法自拔。

當大家將自己喜歡的花朵、風景、逗趣玩偶等圖案，運用慧心巧思拼貼出或浪漫優雅、或夢幻童趣的各式酒瓶後，裝上 LED 燈串，一個個展示出來，絢麗閃爍的七彩燈光搭配瓶子上的美麗圖案，彷彿來到一場令人驚豔的蝶谷巴特化妝舞會，華麗燦爛，美不勝收。

廢棄的酒瓶透過拼貼藝術，讓它重生，不擅長繪畫的我們華麗轉身，竟也能輕鬆創作出屬於自己既夢幻又童趣的美麗天空，成就感十足。作品用於布置居家，還能增添藝術氣息，提升生活美感。

蝶谷巴特拼貼藝術讓我們在繁忙又細瑣的稅務工作中，得到抒解與療癒，並在手作的過程中，透過聊天談心，釋放壓力，舒緩情緒，不僅讓藝術融入生活，也得到自我肯定與身心平衡，還能增進同事情誼與團隊凝聚力。

當生活中充滿美麗的事物，心情也會跟著愉快。蝶谷巴特入門簡易，任何人都可以輕鬆玩，我們很喜歡，你也要開始蝶谷巴特了嗎？

在冰川上的冒險

冰島

文 / 蕭小玲

冰島是很多旅人心生嚮往的北歐小國，白色的夢幻情調，靜謐而浪漫。但在冰島旅行需要很多的好運氣，特別是好天氣。

那兒的天氣「瘋狂」、「多變」、「極端」與「惡劣」，特別是在冬天前往，一天之內就可以感受到四季的變化，每一種風情都讓人又愛又恨，前一分鐘大風大雪，可能下一分鐘就是陽光藍天，白雪靄靄，乾淨無瑕。前進冰島，心裏一定要有所準備，這將會是一趟幸福又特別需要好運氣的旅程。

挑選這種嚴寒時刻來到冰島，就是為了拜訪冬季限定的藍冰洞及冰川健行。原定第二天六個小時的冰川健行活動，在當天早上拜訪藍冰洞的時候，因為得知隔天會有一場超大的暴風雪來臨，立馬決定在上午藍冰洞活動結束後，便直接參加下午三個小時的冰川健行，此時吃飯休息都不是那麼重要了，我們非常幸運參加到最後一個梯次（第二天還真的是大風雨的天氣）。

由於全球氣候變暖，冰島冰川每年都在消退和融化，而且很有可能在 100 至 200 年後完全消失。所以一定要趁冰川消失前，來體驗一次冰川健行。雖然這個項目的難度係數並不高，參加的最小年齡限制為 8 至 12 歲左右，



▲冰川健行

但是必須跟隨專業的持證導遊，帶上所需要的裝備才能確保你在冰川上的安全。因為冰川其實無時無刻不在流動，水流比較湍急的地方就形成了深而狹長的冰隙（冰川上的巨大裂縫），有時候冰隙被冰雪覆蓋不易察覺，有經驗的導遊就會用冰鎬敲一敲冰面來發現這些冰隙的存在。所以切不可在沒有導遊帶領的情況下獨自上冰川，並要配戴專業的冰爪、溜繩及冰斧。

由於當天是暴風雪的前夕，天氣變得非常詭異，我們邊走邊脫，整個熱到翻掉，但同時因為山雨欲來前的寧靜，薄薄的雲高掛天空，與華麗的冰川相輝映，連結出一片沒有界線的藍，用壯觀不足以形容眼前的景色，莫不讓人歎為觀止。穿過千年的冰牆，直接享用最純淨的冰塊，一切都讓人嘖嘖稱奇。走在冰川上，每一步都要很小心，要讓冰爪老老實實地抓住冰層，一不小心可能就會跌下去。

我們的嚮導 23 歲，法國人，因為愛上這裡的自然風光，就留下來當嚮導了。走在他背後，看著他悠閒的背影，想想人生的選擇其實也可以很簡單，反觀許多人汲汲營營追逐著功名利祿，也就是世人所定義的幸福時，其實已經失去生活中的許多小確幸了。

我很幸運選擇在冬天來到冰島，一睹季節限定的藍冰洞、冰川和幸福的極光，旅行最特別的意義在於勇敢的出發，這趟勇闖極地之旅讓自己變得更勇敢了。◉

書法比賽

納	中	營	消	優
保	獎	造	費	良
官	獎	便	購	國
提	金	捷	物	民
供	直	環	發	依
諮	撥	保	票	法
詢	設	數	儲	誠
與	定	位	存	實
協	帳	生	雲	繳
助	號	活	端	稅

大華國中 許庭瑜

納	行	設	發	納
保	動	定	票	稅
官	支	帳	利	乃
守	付	戶	用	人
護	繳	直	載	民
納	稅	撥	具	應
稅	快	發	儲	盡
者	速	票	存	之
權	方	獎	雲	義
益	便	金	端	務

惠文國小 陳滇云

繪畫比賽 No.1 第一名



四箴國中 吳侑蓁



長安國小 陳宇祁

切勿貪小便宜 一頁式廣告詐騙無所不在

文 / 李祐紫



圖 • freepik 圖庫提供

隨著新冠肺炎病毒不斷肆虐，人們無不提心吊膽，為避免疫情不受控制迅速蔓延，不論辦公型態、跨縣市移動或採買食材及生活用品等，均受到一定的限制，因此，

網路購物成為人們心中的第一選擇，各大網站也相繼推出琳琅滿目的優惠活動來吸引消費者的目光，而在挑選價格合理商品的同時，該如何避免誤入詐騙陷阱已成為重要的課題。

因應國內疫情升溫，遠距教學及許多企業轉為居家辦公，因而帶動了購置筆記型電腦及周邊設備的熱潮，在購買 3C 產品時，除了應注意價格是否低於市價太多，也要注意貨源是否為正版。以隨身碟和行動電源為例，常見許多一頁式網站，會標榜大容量、買 1 送 1，且價格通常只有知名品牌的一半，甚至更低，並在商品簡介中夾雜簡體字及大陸用語，這時候就需要加以查證。

一頁式詐騙網站通常有幾個特徵可供判斷

- 1、瀏覽器通常會顯示該網站為「不安全」。
- 2、網址多為英文或數字混合，且沒有特定名稱涵義。
- 3、網頁版面設計簡陋。
- 4、商品圖片模糊，附新聞或談話節目的片段畫面，前後對比圖差異很大，顧客商品評價內容相似。
- 5、以誇大的數字標示購買人數，及優惠倒數計時（或計日）誘使消費者上鉤。

下訂單購買前亦應留意以下細節

- 1、在購物網站瀏覽器，以關鍵字搜尋能否找到產品資訊。
- 2、是否提供公司地址、連絡電話及配送方式。
- 3、注意退換貨權益。
- 4、信用卡支付務必再三查證。
- 5、挑選知名網站或平台購物。
- 6、撥打 165 反詐騙專線求證。
- 7、避免使用公務電腦購物。
- 8、定期更新防毒軟體，使用電腦安全更有保障。



他使用，妳繳稅，公平嗎？

文 / 張藝馨

自 聯合國大會通過《消除對婦女一切形式歧視公約》簡稱 CEDAW，保障婦女權益已成為世界共同的潮流。我國為與國際接軌，積極推動性別主流化工作，透過立法及行政，使婦女在政治、社會、經濟、就業、文化、教育、健康、法律、家庭、人身安全等各個領域，獲得充分的發展與保障，期待建立性別平等的幸福社會！

以稅務觀點分析性別平等，依據臺中市 109 年使用牌照稅開徵件數資料顯示，男性車主占 45 萬 2,457 件、女性車主占 51 萬 5,769 件，經換算車輛登記在男性及女性名下的比例分別為 46.73% 及 53.27%，女性高於男性，但這與大眾認知男女擁有車輛的比例似乎有所差距。

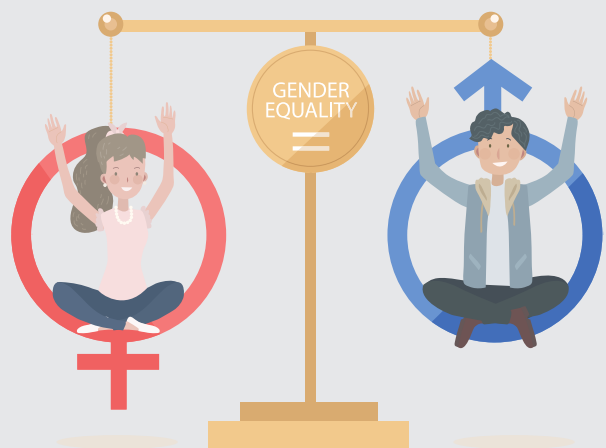
每逢使用牌照稅開徵期間，總會接到女性民衆來電表示，「你們稅務局稅單寄錯人了！」或者「我媽媽根本不會開車，而且已經去世了，怎麼還會收到使用牌照稅單呢？」甚至有些婦人是到了欠稅被移送執行階段，才知道有車輛被登記在自己名下。

經交通部公路總局統計，女性擁有汽車駕照的比率明顯低於男性，而實際具有道路駕駛能力及使用汽車需求的女性就更少了。但為何持有的車輛比率卻比較高呢？初步分析主要應該與保險費率有關，因汽車保險費率，主要係依「年齡、性別」及「肇事紀錄等級」為車險係數的計算因子，一般來說，年齡大的人開

車速度會較慢或行車態度較為成熟，肇事率通常較低，尤其女性行車速度通常較男性慢且謹慎，肇事率通常較男性為低。反觀男性容易會有超車、逼車等較為激烈的駕駛行為，故從而提高肇事機率。因此相同年齡，保險業針對女性車主設算的保險費相較男性車主便宜，這也導致許多男性購車，喜歡將車輛登記於母親、姐妹，甚至女友等親近女性的名下，但實際使用人不是她。

由於車輛是動產，登記名義人不當然取得支配管領的權力，這與不動產登記能夠獲得的保障不同。如果社會通念變相鼓勵這種「男性用車、女性背鍋」的作法，無疑與性別主流化的精神背道而馳。

在此溫馨的提醒您～購買車輛最好是採「實名登記」，方可避免衍生後續稅捐徵收、罰鍰裁處及肇事責任難以釐清等問題。尤其是女性朋友，千萬不要為了節省區區的保險費，就自願成為「車主」，也不要隨便將證件借出，否則可能會讓你後悔莫及。◊



志工服務感言



一起作伙當志工！

01▶



東勢分局志工隊長古金鈴

我是印尼華僑，嫁來台灣已經 40 餘年了，以前曾經受過很多人的幫助，現在有能力回饋鄉親，覺得很開心！感謝我的家人支持我擔任志工，2 年多來，除了服務鄉親也學習很多地方稅的法規與知識，更認識許多好朋友，與分局同事們的相處互動就像家人般溫馨，我非常喜歡這份工作，也歡迎大家加入志工的行列。

02▶



東山分局志工隊長葉莉莉

每當民衆微笑著說「你們這裡的志工服務真好！」，目送民衆離開後，志工姐妹們總是會心一笑。有緣到東山分局當志工，起初全沒概念，經過訓練課程、承辦人員的解惑、夥伴們的分享，增加許多稅務知識，亦能勝任協助民衆的工作，無形中提升自己的 IQ 和 SQ，不只值勤開心、與人相處自在，更加豐富生活。擔任志工的初心是想利用空閒的時間付出一些心力，沒想到收穫最大的是自己～終結了惱人的空窗期，「一日志工，終身志工」，志願服務，豐富人生。

03▶



豐原分局志工鄭素靜

志工服務，本著助人是最快樂的學習，通常遇到的人都是善良溫暖的～辦完業務會道聲謝謝，但少數人卻認為志工提供服務是理所當然，讓人看盡人生百態。曾遇到一位行動不便的民衆，她坐著電動輪椅洽辦業務，辦完後前來服務台道謝，她說政府公共場所的無障礙空間很棒，讓她四處趴趴走，因此她不因殘障而沮喪，日子充滿正能量。

參與志工值勤，生命中有太多事物令人感動，更因而提高對社會的感知與關注，時時提醒自己成為更有溫度的人。

04▶



民權分局志工楊英美

擔任稅務局志工已年餘，承蒙杜隊長指導，致能協助民衆申辦稅務事宜，尤其智能服務機台 (簡稱 AIM) 的推出，提升申辦速度並嘉惠不便請假的上班族。當申辦民衆較少時，即引導至櫃台辦理，讓他們感受有溫度的服務；等待人數較多時，則帶他們體驗 AIM，享受快速、安全及便捷的服務，AIM 提供服務的時間與圖書館相同，貼心提醒可善加利用。

民權分局是鑲嵌在精武圖書館裡的一顆圓潤多彩的珍珠，我以在民權當志工為榮，民衆有任何地方稅的疑惑，我們竭誠為您服務喔！

05 >



大智分局志工高麗美

剛開始輪值志工總是戰戰兢兢地持一張小抄反覆默唸，始能在民衆進入時，面帶微笑流利地說出「先生 / 小姐您好，請問要辦理何種業務？」。當民衆有疑問時，耐心解說；等待的民衆較多時，請民衆稍坐；而民衆離開時，會微笑對我說聲「謝謝」！微笑是用錢買不到的禮物。當志工的收穫為能以不同的心境與民衆短暫的相處，讓自己更圓融，生活更規律、有重心，保持年輕的心！

06 >



沙鹿分局志工隊長陳慧玲

站在志願服務崗位上，我的脾氣儼如更生人般小心翼翼，面對五花八色的洽公民衆，沒十八般武藝和涵養，有時還真是難以招架。記得有一位媽媽為申請未成年兒子的所得及財產清單，因沒有監護人（父親）的委託書及印章，當下她表示可以幫先生代簽。承辦人員耐心向她說明，必須附委託人證件且不能代人簽名之規定，她聽後情緒非常激動。我聞到些許火藥味，便按著性子說明遵循法令規範是首要的原則，及公務人員礙於規定的無奈。她聽我真誠的說明，怒火稍歇，雖然承受負面情緒，但覺得自己發揮了志工大愛的精神，撫平她內心的不滿，取得民衆的信任及了解，完成一件有意義的事，讓志願服務路上更璀璨。

07 >



文心分局志工葉好菊

民國 87 年就投入志工行列，一路走來，體會到當志工的快樂！知道自己要做什麼是幸運的，知道自己在做什麼是幸福的，能夠付出幫助別人是一種福氣，懂得付出幫助別人是一種智慧。幸運 + 幸福伴隨著福氣 + 智慧，讓我始終銘記投入志工的初心，總在民衆的需要中看見自己的責任，從提供民衆的服務中得到成長，也在民衆的笑容中證明自己存在的價值。志工服務最怕四不一沒有，「不會、不知道、不清楚、不要問我」以及「沒有我的事」；志工服務就是要「三心二意」，「愛心、耐心、熱心」以及「誠意、樂意」，心隨境轉的本著「共好」心態當志工，你好，我好，大家好，能夠在稅務局擔任專業志工～是我覺得最幸福的事。

08 >



大屯分局志工副隊長賴依芙

志工這個名詞已在我身上套用三十幾年，從孩子小一開始，就當「愛媽」，原本只是想更接近孩子更有機會與老師溝通，慢慢的，變成一種責任與興趣，更是一種學習。曾經不懂稅法，土地增值稅多繳了近千萬元，後來才知道政府機關都有志工幫忙引導、解說，因不希望有人跟我一樣重蹈覆轍，所以來稅務局當志工，希望能幫助到更多人，對稅法更了解。取之於社會、用之於社會，這大概就是志工最好的詮釋，謝謝感恩。



Ch.1

地價稅自用住宅優惠稅率

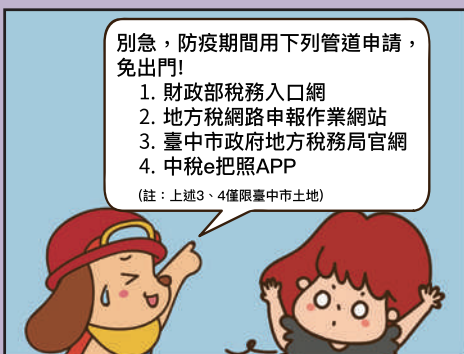


快告訴我。

地價稅自用住宅優惠稅率的要件

1. 無出租、無營業。
2. 土地所有權人或其配偶、直系親屬在該地設立戶籍。
3. 土地所有權人與其配偶及未成年之受扶養親屬以1處為限。

(註：未成年之受扶養親屬-係指未滿20歲之子女、孫子女等)



房屋稅 稅率

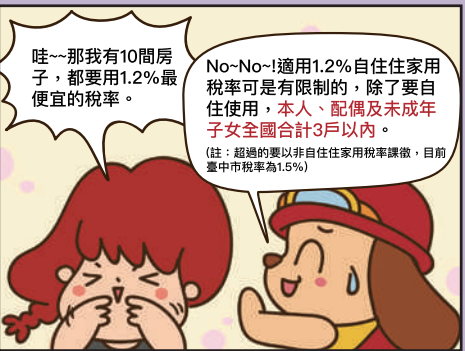
Ch.2



臺中市房屋稅稅率分為4種

- 1.自住住家用(1.2%)
- 2.非自住住家用(1.5%)
- 3.非住家非營業用(2%)
- 4.營業用(3%)

(註：非住家非營業用—如人民團體使用的房屋)



性別平等 從你我做起

性別平等好觀念 家事分擔一起來！

行政院
Executive Yuan

更多資訊請上行政院性別平等會 <http://www.gec.ey.gov.tw>

廣告

友善租稅 健康平等

主動
減免

協助
節稅

協助
緩繳

到府
服務

納保
服務

稅務
諮詢



地方稅務局

免付費電話0800-000321 客服專線04-22585000按1

嚴守分際 · 拒絕有禮



不送禮、不收禮



不赴(邀)宴



不請託關說

公務員依法執行職務是應盡的職責，民眾洽辦公務不送禮、公務員依法行政不收禮，廉能公務好環境需您我齊心創造，如發現有貪瀆不法情事，請撥打法務部廉政署廉政檢舉專線0800-286-586。



我們是納保官

專門保護納稅義務人的權利

租稅大小事，找我們就對了！



有納保官，就安心了。



統一發票兌獎APP



雲端發票樂透四部曲



設定手機條碼好處多，發票歸戶存雲端，避免發票損毀或遺失，自動對獎主動通知中獎，24小時兌領服務，設定帳號自動入帳免印花稅！



電子計算機統一發票 落日宣導專區



自110年1月1日起電子計算機統一發票停止適用
請營業人轉換使用電子發票或改用其他種類統一發票

手機條碼小工具



手機條碼小工具 雲端發票立馬存

檔案諮詢服務

閱覽

抄錄

複製

事證稽憑

學術研究

業務參考

權益保障

歷史考證

其他



臺中市政府 地方稅務 | TCTLB

眾志成城

全民支持、全民參與

National support, participation by all

All citizens and the national army defend the Republic of China (Taiwan)

1912

ING



全民國防教育
All-Out Defense Education



圖·眾志成城 - 第一名蕭劭威

TAICHUNG



臺中市政府 地方稅務局
TCLTB

臺中市西屯區文心路二段99號
免付費服務電話：0800-000-321
www.tax.taichung.gov.tw 廣告

ISBN 978-626-7001-27-1



9 786267 001271