

OCT. 2023
市政建設報導期刊

41

以人為本 · 永續城市 CONSTRUCTING
TAICHUNG METROPOLITAN

大臺中

建設

構築 未來嶄新丰采

城市進化趣
以人為本
打造宜居城市

亮點建設事
臺中巨蛋孵蛋計畫
重大工程邁向國際

聚焦城市力
優化公園與交通環境
復刻在地特色





市長的話

迎接銀髮浪潮

臺中市準備好了

臺中市為全國第二大城市，土地面積於六都排名第二，統計顯示，臺中市高齡（65 歲以上）人口比例約 15%、約 43 萬人，雖比全國 17% 略為年輕，尚未邁向超高齡，但老年人口已是很多縣市的加總，銀色海嘯是臺中未來將面臨的挑戰。

如何讓老人家在偌大的城市內感到舒適安心，臺中市政府透過幸福三部曲打造臺中幸福宜居城，更致力於將臺中市高齡友善城市軟硬體優化。

依世界衛生組織（WHO）揭示的高齡友善城市指南八大面向「敬老、親老、無礙、暢行、安居、連通、康健、不老」，透過跨局處分工合作推動市府的旗艦行動策略，從「點」、「線」、「面」串連，以高齡友善目標，讓長者有一個安全的用路與休閒環境。

臺中市的 29 個行政區皆設置樂齡學習中心，這是一個讓長者充實自我、拓展人際關係的好地方，更能忘記年齡、快樂學習，希望透過「區區有樂齡」，打造台中成為銀髮族的幸福宜居城市。

獲得無數掌聲的「臺中美樂地計畫（Taichung Melody）」，至今已有將近兩百座美樂地公園優化包含無障礙環境、陽光公廁、酷涼消暑遮蔭、友善共融遊具及體健設施及專屬銀髮運動課程等，「好還要更好」市府期望透過更好、無礙的樂齡設施，能讓長輩更願意走出戶外運動，打造臺中成為樂齡幸福城市。

臺中市長

盧秀燕

局長的話

結合在地特色「橋」創新局

「橋」是路的延伸，過去只是行的一部分，今日橋的設計便結合在地地景成為具有在地特色的景觀，臺中市建設局將工程與美學結合，打造美學城市，「以人為本」的用心出發，推動道路人本環境，提升道路品質及確保橋樑安全，建構完善路網同時促進地方發展。

逾 30 年歷史的臺中市東勢區的埤豐橋，曾在 921 大地震時受損嚴重，幾經重修仍橋體老舊，為讓山城的居民通行有一條安全的路，埤豐橋改建期間，舊橋封閉拆除，於旁興建臨時便橋，114 年 7 月將完工的新橋不僅結合地方特色，更是一條安全的返家路程。

在地居民盼了 20 年的清水車站人行跨橋，以在地牛罵頭文化為意象，設計「清水之眼」終於完工並成為在地地標。使用逾 45 年的霧峰區桐林里北坑二號橋也重新設計，以山巒造型為主，為地方添新元素。

位於潭子區中山路的「潭心鐵馬空橋」，利用弧線形單拱斜撐，承托橋面主要結構，其略微向外傾斜的橋拱，搭配用木構造集成材所懸吊的結構，使它的外觀上看起來，像是奔跑時的「跳躍曲線」，呈現自行車行進時的動態感和速度感。潭心鐵馬空橋在 112 年榮獲德國 IF 設計獎的建築設計類公共建築獎，讓世界看見了臺中的美麗。

亮麗臺中，聚焦國際。落腳於 14 期重劃區的「臺中巨蛋孵蛋計畫」是由臺日聯手設計，以「天空迴廊、運動公園、世界地標與市民樂園」四大主題為設計主軸，設計概念結合大甲藺草編織特色，未來成為臺中市發展經濟的重要樞紐，希望藉由爭取舉辦國際賽事，帶起運動經濟產業發展創新。

臺中市政府建設局局長

陳大田





局長的話

01 結合在地特色「橋」創新局

城市進化趣

04 迎接高齡社會 給市民最幸福的家

06 以人為本，打造宜居城市

建設聯絡簿

08 建設不打烊 市政建設早點名

10 建設不停歇 市政亮點齊綻放

亮點建設事

- 14 臺中巨蛋孵蛋計畫 重大工程邁向國際
- 18 后里森林公園 打造林蔭中的複合商場
- 22 公園美景大獲好評 遊戲空間充滿新意

聚焦城市力

- 26 打造優質運動環境，臺中接軌世界
- 28 增添生命力，休閒好去處
- 32 解決通行需求 打造特色橋梁風貌
- 34 優化公園與交通環境 復刻在地特色

建設小旅行

- 36 城市輕旅行 遍佈打卡點

建築智慧語

- 42 公共工程結合美學 臺中生活美感再升級

建設人圖鑑

- 46 潭心鐵馬空橋雲端自動化，安全監測系統讓行車更安心



更多精彩期刊
內容，掃一下
就看得到了！

索閱 地點

臺中市各大服務中心
臺中市各區衛生所
臺中市各區區公所
臺中市各區戶政事務所
臺中市各區地政事務所
臺中市各區圖書館
臺中市立港區藝術中心
臺中市立屯區藝文中心
高鐵臺中站旅遊服務中心
臺中火車站旅客服務中心
臺中航空站—觀光局旅遊服務中心
國立自然科學博物館—行政中心服務臺
國立公共資訊圖書館
國立臺灣美術館



關心臺中建設大小事，
歡迎索取《建設大臺中》期刊

建設大臺中
電子書籍

出 版 者 臺中市政府建設局
發 行 人 陳大田
地 址 臺中市西屯區臺灣大道三段99號
電 話 (04) 2228-9111
網 址 www.construction.taichung.gov.tw
編輯印製 左右設計股份有限公司
地 址 臺北市大安區仁愛路三段17號3樓
電 話 (02) 2781-0111
創刊日期 中華民國100年7月20日
出版日期 中華民國112年10月2日

GPN : 2010002240
ISSN : 22243356



臺中市政府
建設局



建設大臺中
FB



漫平小英雄
FB

全民監督公共工程施工品質
請撥打通報專線 0800-009609

編 輯 印 製：左右設計股份有限公司
地 址：臺北市大安區仁愛路三段 17 號 3 樓
電 話：(02) 27810111

迎接高齡社會 給市民最幸福的家

記者／胡靜 圖／建設局

臺中市的老人很幸福！市府為了打造友善敬老城市，從點、線到面串連動線，改善及建置多元友善長者建設，讓老人走出戶外，享有安全又便利的通行與休閒環境。



臺中市副市長王育敏日前獲邀出席《遠見》37週年慶所舉辦的「迎向超高齡」論壇

臺中 65 歲以上的人口佔比約 15%，有約 43 萬人。《遠見雜誌》2023 年縣市長施政滿意度調查盤點各縣市的「高齡政策與設施」，臺中市在六都中拔得頭籌。臺中市副市長王育敏日前獲邀出席《遠見》37 週年慶所舉辦的「迎向超高齡」論壇，分享了臺中市如何從施政到建設方向，都以設計百歲人生為出發點，將臺中打造成一座友善與幸福的城市。

點線面串連

臺中市的建設秉持人本精神，從「點」到「線」再到「面」來串連並建構無障礙通行環境。「點」指的是公園、校園、商圈；「線」是指捷運、鐵路、園道；「面」則是指臺中 10 個主要生活區。臺中敬老建設從「點」出發，串連「線」與「面」，優化路口安全，以高齡友善目標，讓長者有一個安全的用路與休閒環境。

比如獲獎無數的「臺中美樂地計畫」，就是一個讓長輩可以好好放鬆筋骨的好去處。臺中市目前的美樂地公園，全區採用無高低差的步道，讓長輩可以安心行走，同時提供各種體健設施，從簡單的訓練肌肉或是舒展筋骨，到肌力、有氧與核心訓練的設施一應俱全，也有專門設計來為輪椅族使用的鞦韆，是長輩運動休閒和交朋友的好去處。

在美樂地公園裡，還有酷涼消暑的遮陽設施和噴霧設施，讓長輩到戶外走走曬太陽時，也能有一個遮陰舒適的休閒環境。如果嫌戶外陽光太烈，紫外線太強，那麼室內的運動場館將是一個好選擇。臺中目前有 14 座國民暨兒童運動中心，打造全年齡的運動場館，還有專屬銀髮族的課程，像是泳訓班、羽球班、有氧課程，以及太極拳等，讓長輩活力滿滿，幸福滿滿。

在「點」之外，市府也以「線」打造療癒花之道，希望透過串聯花園綠廊，運用複層植栽營造出層次感，並尊重自然演替，讓長者們可以感受環境與人的關係，達到心靈療癒的效果。

路口貼心設計

其次，在一些重要路口，像是市政路、雙十路、文心路、黎明路、豐原大道與市民大道等路口都落實優化設計，比如考量高齡長者安全停等與行走速度，加大路口行人停等區、增設內縮式停車空間、行穿線遠離路口、兩段式 Z 型行人穿越道間增設行人庇護區，以及無障礙斜坡道改善人行道近百公里等，以增加長輩行走的安全性。

市府團隊積極構建臺中友善建設，給市民一個最幸福的家。臺中美樂地計畫在今年初已榮獲 2022 年「第十屆臺灣景觀大獎」的最高榮譽「傑出獎」的殊榮，接著又榮獲「亞太永續行動獎」以及「台灣永續行動獎」的肯定。人行方面則獲得「人行環境無障礙考評計畫」六都第一及「馬路好好行計畫」等獎項肯定。臺中市也榮獲「高齡友善城市大調查」五星城市、「全國縣市施政滿意度調查」十金一銀等佳績。



充滿心靈療癒力量的花之道美景





建設局陳大田局長親自現場督導，確保相關執行計畫及交維改道管制方式如質到位



埤豐橋現況與施工便道空拍圖



埤豐橋改建模擬圖

記者／胡靜
圖／建設局

以人為本， 打造宜居城市

臺中市建設局將工程與美學結合，打造美學城市，用心受到肯定。從「以人為本」的用心出發，推動道路人本環境，提升道路品質及確保橋樑安全，建構完善路網同時促進地方發展。

為了讓山城的居民通行有一條安全回家的路，埤豐橋要改建並已經封閉拆除，出入要記得改道喔，建議民眾最好提早出門，以免延誤上下班時間。

臺中市東勢區的埤豐橋是一座很有歷史的橋樑，它在民國 80 年興建，一直是串聯東勢、豐原、石岡、后里及苗栗縣的重要樞紐。不幸的是，它在 921 大地震時受損嚴重，橋面坍塌落橋，雖然在民國 89 年時有局部重建修護，但近年來因大甲溪河道持續刷深，對橋梁穩定與耐沉能力造成影響，因此建設局要將埤豐橋改建，讓大家有更安全的橋樑可以通行。

目前埤豐橋已經封閉並拆除，便橋工程也已經完工，並提供當地特殊需求的民眾以及緊急救護車輛通行，新橋預計在 114 年 7 月完工，通車後將為東勢、為山城帶來更安全、更好的發展。

在這段施工期間，路上有相關的改道公告和改道標誌，行經臺三線時在中央分隔島和東勢地區一些醒目的地方會看到改道標示，在重要路口也都有義交在指揮交通，協助引導改道。市民朋友們配合改道之外最好還能提早上出門，才不會影響上班時間，也要避免誤入工區，以策安全。

會展中心獲廉政署高度肯定

臺中國際會展中心從開工至今榮獲相當多獎項，包括廉能透明獎、國家卓越建設獎、金石獎及金安獎等，最近又受到法務部廉政署來臺中參訪的高度肯定，主要是因為臺中國際會展中心在一開工就率先成立廉政平臺，落實「跨域合作、公私協力、行政透明、全民監督」等四大內涵，成為臺中市標竿工程案例。

在會展中心這一個工程裡，從設計階段就將重大採購廉政平臺導入公共工程全生命週期理念，是相當先進優質的觀念。建設局不只是聘請專家學者協助審查及建議，在招標階段也邀集廠商及檢察、廉政等機關共同參與，定期辦理聯繫會報與職安教育訓練，並建置廉政平臺網站，公開採購資訊、工程進度、機關及外聘委員工程督導等資訊，讓市民朋友可以隨時上網就可以得知工程最新進度，甚至也可以觀看在工區設置的四部監視攝影機即時影像，了解工程現況，讓市民對於工程品質更能感到滿滿的安心。

中市府爭取到 4.4 億改善路網

道路開闢是健全都市發展重要的一環，而市府除自有財源以外，也需中央補助款經費挹注。臺中在建設局努力爭取跟中央提報「生活圈道路交通系統建設計畫」六案，其中有五案審議通過，核定計畫總經費 4.4 億元，由中央補助 3.1 億元、市府自籌 1.3 億元，未來市民朋友們將有更好的通行環境了！

生活圈建設通過的五案包括「北捷區徵工程 12M-5 計畫道路延伸聯外道路開闢工程」、「北捷區徵工程 10M-3 計畫道路延伸聯外道路開闢工程」、「北屯區光西巷正大橋改建工程」、「梧棲區 10-22-1 號中央路二段旁計畫道路開闢工程」及「太平區環太東路銜接新平路三段新建橋梁工程」等。

這些計畫涵蓋道路開闢及橋梁新建與改建等不同類型，都跟市民朋友生活中的道路及橋梁息息相關。期待能透過建設生活圈道路系統，能夠縮短山海屯城間的通行時間，同時也可提升區域產業運輸效能，均衡區域發展。



建設局陳大田局長及法務部廉政署莊榮松署長互贈紀念品致意



北屯區光西巷正大橋改建工程示意圖



建設不打烊 市政建設早點名



建築工程

美村綜合服務園區新建工程

行政區 / 西屯區 施工進度 8.36%

臺中國際會展中心新建工程

行政區 / 西屯區 施工進度一期工程 86.67%
二期工程 43.38%

臺中綠美園

行政區 / 西屯區 施工進度 79.32%

臺中市北屯區第 28 公墓新建納骨塔工程

行政區 / 北屯區 施工進度 78.77%

臺中市北屯國民運動中心興建工程

行政區 / 北屯區 施工進度 28.48%

臺中市立新國民中學活動中心暨地下停車場興建工程

行政區 / 大里區 施工進度 36.91%

成功國中老舊校舍整建及活動中心暨公有地下停車場新建工程

行政區 / 大里區 施工進度 37.901%

臺中市海洋生態館基本營運設施興建工程

行政區 / 清水區 施工進度 95.51%

臺中市清水國民暨兒童運動中心興建工程

行政區 / 清水區 施工進度 25.72%

臺中市豐原國民暨兒童運動中心興建工程

行政區 / 豐原區 施工進度 36.25%

太平區聯合行政中心興建工程

行政區 / 太平區 施工進度 14.88%

臺中市太平國民運動中心興建工程

行政區 / 太平區 施工進度 24.2%

臺中市太平區第一花園公墓新建第三座納骨塔工程

行政區 / 太平區 施工進度 4.64%

霧峰區聯合行政中心興建計畫工程

行政區 / 霧峰區 施工進度 10.81%

臺中市足球運動休閒園區

行政區 / 南屯區 施工進度 1.62%

臺中市東勢區第一公墓納骨塔新建工程

行政區 / 東勢區 施工進度 100%



大肚兒少家庭福利館新建工程

行政區 / 大肚區 施工進度 8.03%

臺中市烏日區全民運動館興建工程

行政區 / 烏日區 施工進度 0.79%



公園綠地及園道景觀

公 142 公園開闢工程改善工程—十全公園

行政區 / 東區 施工進度 86.12%

鐵道路廊台 3 跨越自行車橋工程—圓環東路跨橋

行政區 / 豐原區 施工進度 75.84%

111 年度共融公園改善工程(第一工區)- 南屯區田心公園、南屯區惠智公園、南屯區保安公園、東區泉源公園、西區公益公園

行政區 / 南屯區、東區、西區 施工進度 71.6%

111 年度共融公園改善工程(第四工區)- 太平區立德社區公園、烏日區長春公園、太平區麗園公園、烏日區前竹環保公園

行政區 / 太平區、烏日區 施工進度 87.87%



重要道路橋梁

霧峰區振興街 118 巷 (振興街至中正路) 打通工程

行政區 / 霧峰區 施工進度 100%



東勢區埤豐橋改建工程

行政區 / 東勢區 施工進度 15.54%

東勢—豐原生活圈快速道路

行政區 / 東勢區 施工進度 0.791%

和平區環山部落南湖溪新建吊橋

行政區 / 和平區 施工進度 100%



西屯區市政路延伸 (環中路至工業區一路) 開闢工程—第一標

行政區 / 西屯區 施工進度 18.7%

清水區 10-15-2 (鰲新路) 計畫道路工程

行政區 / 清水區 施工進度 100%



清水區 10-20-1 號 (中華路 101 巷) 計畫道路開闢工程

行政區 / 清水區 施工進度 100%



溫寮溪旁 (甲后路至經國路) 聯絡道路新闢工程

行政區 / 大甲區 施工進度 33.11%

臺中大肚—彰化和美跨河橋梁新建工程

行政區 / 大肚區 施工進度 3.54%

大雅區雅潭路四段 (中清路三段至昌平路四段) 路面及人行道改善工程

行政區 / 大雅區 施工進度 62.1%

大雅區高鐵橋下雅秀五路打通至上山路道路開闢

行政區 / 大雅區 施工進度 100%



神岡區圳前路開闢工程 (神岡交流道至厚生路)

行政區 / 神岡區 施工進度 42.53%

華南路以東銜接特三號道路工程

行政區 / 南屯區 施工進度 35.02%

潭子區旱溪西路 (潭興路二段至南興北二路) 道路拓寬工程

行政區 / 潭子區 施工進度 4.26%

大安區北汕溪虹橋改建工程

行政區 / 大安區 施工進度 100%



烏日區光竹橋改建工程

行政區 / 烏日區 施工進度 82.07%

石岡區中 91 線道路復建工程

行政區 / 石岡區 施工進度 87.32%

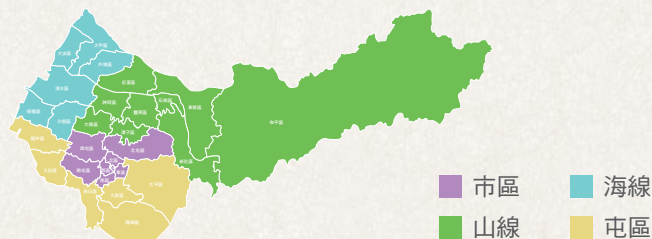


建設不停歇 市政亮點齊綻放

燙平不停歇 幸福路段來點名

市區共完成 **1019** 件

總長度 **240.275** 公里



西屯區：環中路、河南路、西屯路三段、青海路、玉門路、臺灣大道、環中路、東大路、東興路三段、洛陽路、市政北七路

北區：忠明路、漢口路、精武路、民權路、華美街、梅亭街、育德路

北屯區：華美西街二段、遼寧路一段、水湳路、環中路、豐樂路、北平路三段、昌平路二段、祥順路、太原路、軍功路二段、旱溪東路三段

中區：民族路、建國路、民權路、中華路與中山路、雙十路、公園路、自由路二段、臺灣大道一段、中山路、三民路二段、福音路

東區：自由路三段、進德路、復興路五段、雙十路、自由路四段、旱溪西路一段、東英路、十甲東路、建成路

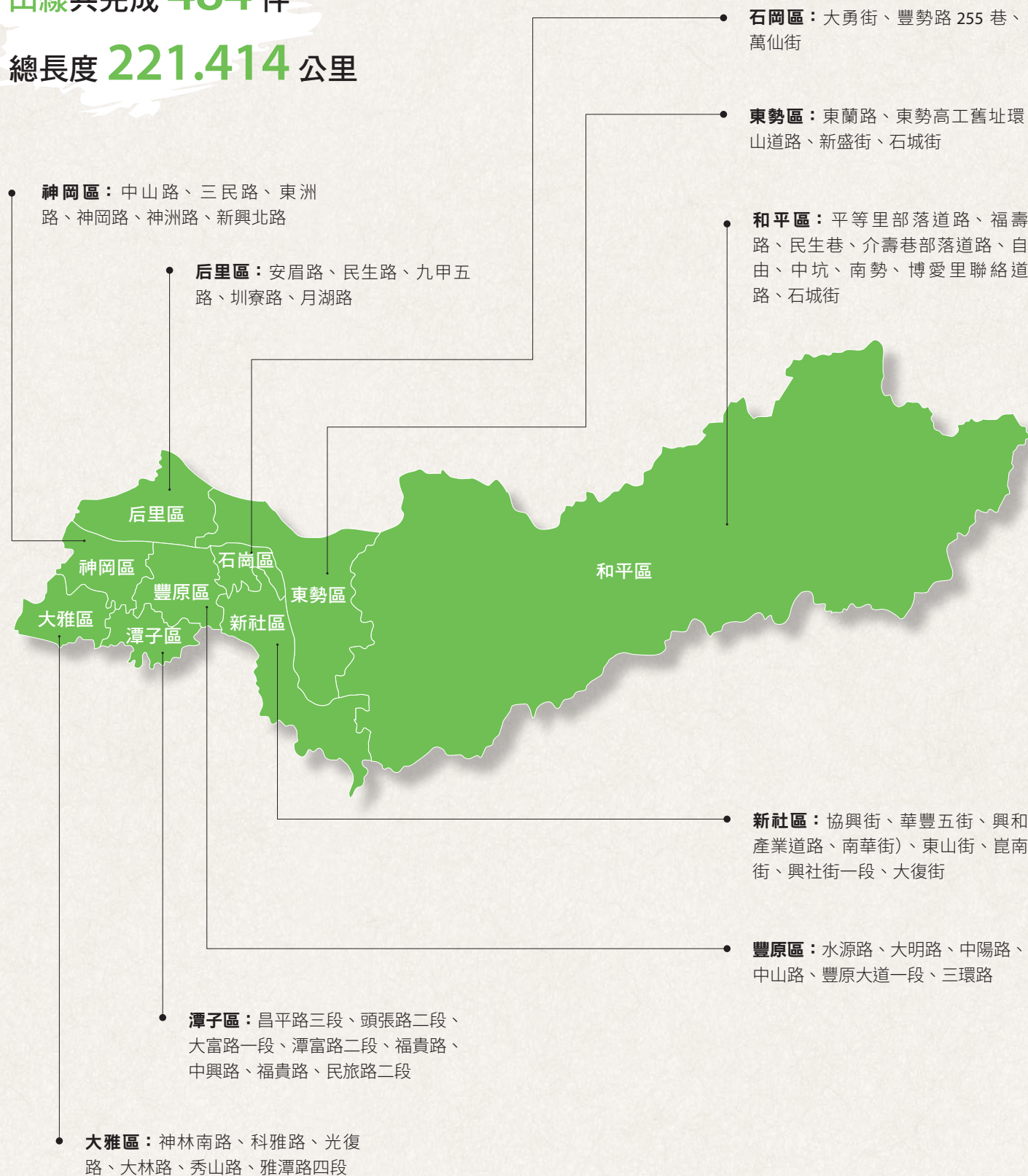
南屯區：黎明路二段、精誠南路、忠勇路、大墩路、豐富路、向心路、黎明路一段、文心南二路

南區：五權南路、工學路、三民路一段、樹德一巷、德富路、高工路、南和一街、國光路、大慶街二段

西區：忠明路、向上路一段、南屯路一段、自由路一段、臺灣大道南側機慢車道、臺灣大道北側機慢車道、三民路一段、西屯路一段、五權西路一段、美村路一段、東興路三段、忠明南路

山線共完成 **484** 件

總長度 **221.414** 公里

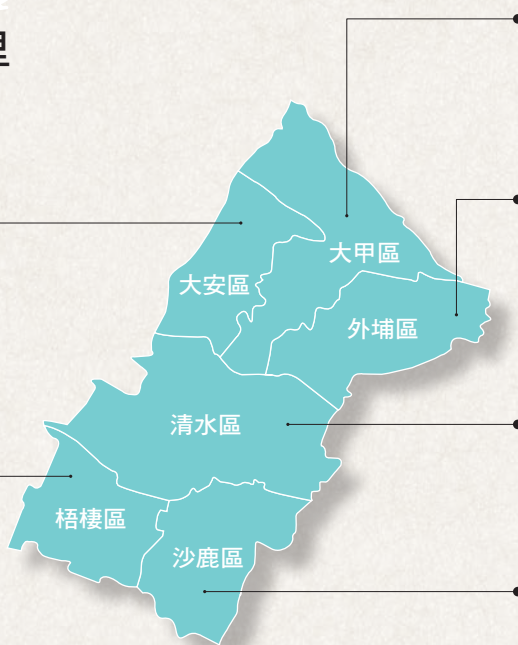


海線共完成 **314** 件

總長度 **119.014** 公里

大安區：東西七路二段、南北七路、龜殼路

梧棲區：文昌路、中興路、大仁路二段、中興路、忠信路、民生街、八德路、興益路、大勇路



大甲區：臨江路、順帆路、黎明路、蔣公路、大安港路、甲東路

外埔區：甲后路、土城路、二崁路、甲東路、二崁路、六分路

清水區：五權南路、大街路、文興路、鰲新路、建國路、中社路、中央北路、鰲峰路

沙鹿區：光華路、光大路、英才路、自強路、南斗路

屯區共完成 **516** 件

總長度 **162.991** 公里

龍井區：沙田路六段、臺西南路、臨港東路一段、向上路六至七段、遊園北路

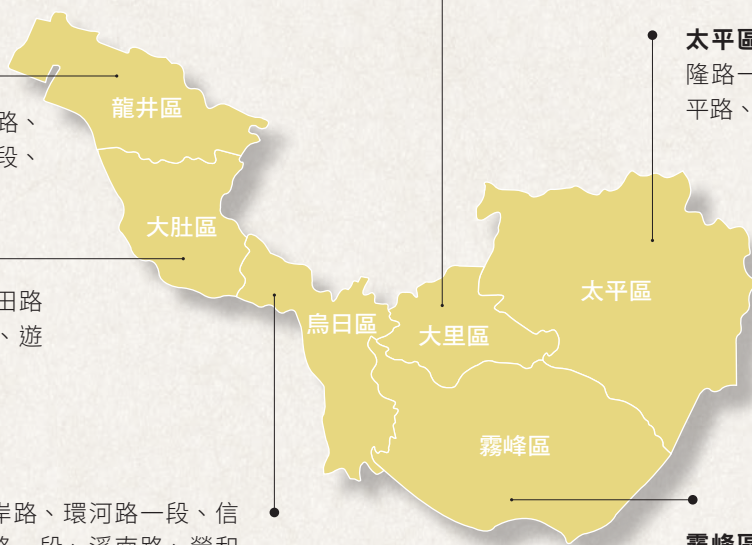
大肚區：向上路五、六段、沙田路二、三段、中沙路、遊園南路、遊園路、永順路

烏日區：溪岸路、環河路一段、信義街、三榮路一段、溪南路、榮和路、健行路、光明路、稻田森林公園、溫泉路

大里區：新仁路一段、鳳凰路、環中東路六段、塗城路、甲堤南路、立仁路

太平區：環太東路、旱溪東路、興隆路一段、建興北路、建興路、太平路、中興路

霧峰區：吉峰路、草湖路、環河路一段、新厝路、柳豐路、光明路、成功路、新豐路



臺中美樂地計畫建設成果



更多臺中
美樂地計畫訊息



行政區		108-112年9月	規劃、施作中公園綠地
市區 共102件	東區	東峰公園、大智公園、樂明公園、東福公園、祖聖公園、忠孝公園 泉源公園	十全公園（公142）、干城公園 干城公園（企業認養）、細兒8-11公園
	南區	文林公園、民興公園、永和公園、永興公園、樹德公園、樹仔腳公園 南平公園、健康公園、樹義園道、樹義公園、忠明園道	細公兼兒1公園（設計）、和平公園 樹仁公園
	西區	萬壽公園、大益公園、中美公園、樂群公園、東興公園、經國園道 舊梅川園道、公益公園	
	北區	英士公園、英才公園、山西公園、梅川公園、中清公園、長青公園 曉明公園、尚德公園、太原公園、錦祥公園、梅川園道 豬事圓滿公園（公115）	
	西屯區	青海公園、甘肅公園、洛陽公園、朝貴公園、上德公園、大仁公園 大弘公園、三信公園、福林公園、福瑞公園、福聯公園、世貿公園 世斌公園、大有公園、惠誠公園、惠安公園、惠泰公園、國安公園 大鵬公園、大墩公園、宏恩公園、河南公園	惠中公園（企業認養）、中央公園
	南屯區	兒147公園、正心公園、福德公園、黎新公園、望高寮夜景公園 春社公園、鎮平公園、楓香公園、保安公園、惠智公園、田心公園 文昌公園、細公7-4公園（簡易綠美化）、豐富公園	
	北屯區	旅順公園、松勇公園、景賢公園、豐田公園、三分埔公園、敦化公園 水景玫瑰公園、平昌公園、823公園、民俗公園、荔枝老樹公園 三光公園、921地震公園、松榮公園、東新公園、廊興公園	北屯兒童公園、廊子公園、南興公園
山線 共30件	豐原區	豐圳公園、中陽公園、慈濟公園、中正公園、忠勤新村綠地	
	東勢區	東勢河濱公園（設計）、中正公園	東勢客家文化園區（獨角仙主題公園）
	后里區	后里運動公園、第四號公園	后里森林公園、環保公園
	神岡區	豐洲公園、社興公園、新興公園、神岡福德兒童公園 圳前仁愛公園、社興公園	豐洲公園
	潭子區	栗林公園、石牌公園、潭陽公園、大豐公園、細公兒3公園 祥和新莊景觀綠地、弘福公園	
	大雅區	大雅公園、汝塗公園、二和公園、十四張圳水岸公園	
	新社區		復盛環保公園
海線 共28件	石岡區	和盛公園	
	大甲區	幼獅公園、孟春里兒童公園、幼獅工業區兒童遊戲場、兒7公園	
	清水區	李仔山公園、鰲峰山公園、石瀨頭公園	鰲峰山公園（溜滑梯樂園）
	沙鹿區	三鹿公園、晉宜公園、南勢溪公園、六福公園	青山公園
	梧棲區	情人公園、兒2公園、頂魚寮公園情人公園（優化遊戲場）	下寮里漁寮運動公園、公71
	外埔區	龍鳳公園、水美公園、大東公園、磁礪公園、六分公園 大甲溪畔生態公園、鐵山公園	
	大安區	頂庄公園、五甲公園、東安休閒公園、防沙堤北邊社區公園 龜壳生態公園	
屯區 共48件	烏日區	榮和公園、賢達公園、明道公園、興祥公園、自治公園、溪邊公園 東園稻田森林公園、自強公園、長春公園、新興公園、仁德公園 朝天公園（公兒九）、前竹環保公園、兒一公園	
	大肚區	下番社公園、環保公園	
	龍井區	拍瀑拉公園、舞杉公園、鯉魚山公園、中興橋下綠地	
	霧峰區	大愛綠地	
	太平區	豐年公園、宜欣公園、坪林森林公園、馬卡龍公園（公5）、甲堤公園 立德社區公園、太平九二一震災紀念公園、建國公園、麗園公園	綠1公園
	大里區	塗城公園、成功公園、新忠公園、光榮公園、大明兒童公園、仁堤公園 東湖公園、大元公園、仁慈公園、金城社區公園、烏竹圍公園、青年公園 日新社區公園、環保公園、大里公園、光正段274-17地號公園用地 （仁化工業區服務中心旁）、九二一紀念公園、仁化公園、大新兒童公園	



近年來，臺灣各地方政府紛紛投入公共工程，提供市民多元、舒適的休閒娛樂場所，臺中市府積極推動「臺中巨蛋孵蛋計畫」，透過多部門合作，引進專業團隊，以及開放外國廠商參與投標，力求在運動和表演場所領域取得重大突破，為市民打造優質的休閒空間。

臺中巨蛋模擬圖。

記者／許凱婷 圖／建設局

臺中巨蛋孵蛋計畫 重大工程邁向國際

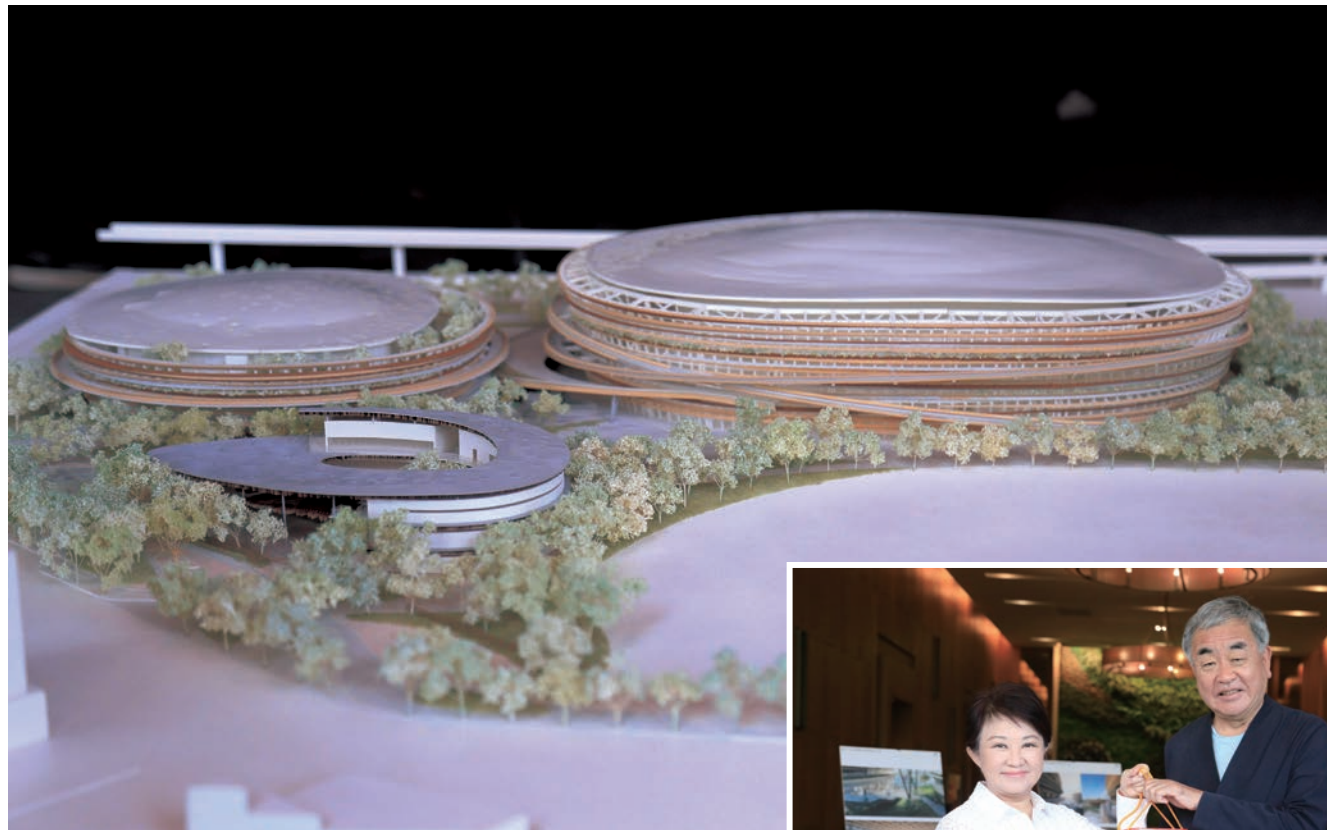
建築大師打造城市新地標，無邊界螺旋造型引人注目

「臺中巨蛋」由日本知名建築大師「隈研吾建築都市設計事務所」及臺灣九典聯合建築師事務所共同設計，以「天空迴廊、運動公園、世界地標與市民樂園」四大主題為設計主軸，未來會由四座建築構成城市新地標。其設計概念結合大甲藺草編織特色，外觀以編織螺旋量體，象徵臺中巨蛋與環境融合，螺旋狀的造型十分亮眼吸睛，強調無邊界的建築新型態，整體保持空間通透性，光線充足宜人，並讓活動從地面層延伸向上呈現生生不息的溫潤感，相信未來一定會成為市民假日休憩的最佳景點。



1
2
3
4

- 1 臺中巨蛋螺旋狀的造型由建築大師與臺灣團隊精心打造，絕對是網紅打卡新景點
- 2 建築內部強調無邊界的空間設計，讓人心曠神怡好理想待在裡面一整天
- 3 臺中巨蛋孵蛋計畫預算提升至 99.98 億元，因臺中巨蛋採圓型建築設計，屋頂吊掛承載重量等均要求較高
- 4 未來臺中巨蛋將成為國際賽事的舉辦場域，圖片為模擬圖



1 | 2

- 1 臺中巨蛋建築模型
- 2 盧秀燕市長歡迎隈研吾到臺中來



市府團隊專業分工，預算提升保證整體品質

為確保臺中巨蛋孵蛋計畫的順利進行，臺中市府採取專業分工的方式，由相關部門合作共同推進。由都發局負責規劃設計，確保場館結構和功能的合理性；建設局負責工程招標和履約管理，監督工程進度和整體品質；而運動局則在建設完成後，引進專業經營團隊，確保場館運作的優質效能，此種分工明確的合作模式，確保了每個階段的專業與協調性，使計畫更加順利。

臺中巨蛋孵蛋計畫原預算為 64.9 億元，市府在充分考慮場館設計和市民需求的情況下，將預算提升至 99.98 億元，並特別開放外國廠商參與投標，提升臺中市的公共工程國際競爭力，有助於引進國際先進的技術和管理經驗，也能進一步開拓國際市場。招標期間多間廠商陸續就建築工法提出詢問，因臺中巨蛋採圓型建築設計，圓型空間有大跨距鋼構，建築結構對屋頂吊掛承載重量等要求較高，業界持續提出優化或替代工法建議，且建築外圍附加環景並融合運動空間等多功能設計，讓設計相

對變得複雜。提升預算這項舉措不僅有助於提升場館的設計品質，還能減少後續招標和履約過程中的爭議，確保工程順利進行，日前隈研吾也特地拜會臺中市長，並對市府積極爭取追加預算的努力表達感謝。

活躍於世界舞臺的隈研吾，一手打造了2020年東京奧運主場館「新國立競技場」，建築作品經常運用天然的建材，如木材、泥磚，並以堆疊或編織等手法，展現大自然之美，這次臺中巨蛋的設計沿用他最擅長的設計，使環境與建築完美融合，打造成友善環境的建築。

建造未來體育館，打造臺中生活 New Style

臺中巨蛋的設計構想，源自於臺中市民對未來體育館的想像，以「天空迴廊，運動公園，世界地標，市民樂園」為規劃主軸，園區可分為四座建築：一座 15,500 席的主體育館、3,000 席的副體育館、一所學校、一座綠意盎然的公園以及保留未來可以 BOT 招標的大型商場，組合為環境與建築融合的最佳代表。

在臺中市府推動巨蛋孵蛋計畫的過程中，不僅致力於內部的合作，還積極與其他城市政府進行經驗交流。臺中市府團隊曾參訪臺北大巨蛋，實際走訪大巨蛋施工現場，並與臺北市府借鑒成功經驗，這種交流不僅有助於避免重蹈覆轍，還能夠借鑑臺北市場館規劃及經營模式的配套措施，為臺中巨蛋的建設提供有益的參考，兩地政府的合作交流將在公共工程領域實現互惠共贏，同時也促進了整個國家的發展。

未來臺中巨蛋規劃落腳於 14 期重劃區，臨近水湳經貿園區和中部科學園區，將成為臺中市發展經濟的重要樞紐，希望藉由爭取舉辦國際賽事，帶起運動經濟產業發展創新，期許能結合藝術與文化的跨域整合，連結周邊重要地標，包括水湳中央公園、臺中國際會展中心，及市民最喜愛的臺中洲際棒球場，串連起臺中人文、運動與國際盛會，帶給市民們假日聚會新地標，打造運動廊帶，展現臺中生活 new style。



都建水首長及委員會與大巨蛋合影



從大山停車場即可看到花博的機械花「聆聽花開的聲音」，含苞待放的巨型繡球花近看細節非常精緻且造型吸睛

記者／許凱婷 圖／建設局

后里森林公園 打造林蔭中的複合商場

綠意盎然的城市綠洲 創造與自然共生的環境

后里森林公園坐擁約 15 公頃的寶地，這片美麗的綠地，如同城市的肺部，為人們提供了一處能親近大自然的避風港。公園內有著多樣化的樹木種，包含了垂柳、楓香、香樟等，這些茂密的樹木在季節交替時展現著不同的姿態樣貌，為公園賦予了獨特的魅力。公園內生機盎然的生態池塘、花園和步道等景觀元素，交織成與自然共生的美好環境。



鑽石級建築療癒景緻！后里森林公園四口之家開放

這美麗的城市綠洲融合了自然美景和藝術元素，更保留花博時期的特色設施，如：四口之家、花馬道和聆聽花開的聲音機械花等。這些特色設施讓人們在自然的環境中，能同時享受到藝術的滋潤。其中最引人注目就是「聆聽花開的聲音」的藝術裝置，讓遊客能以獨特的方式感受到花朵的美麗和綻放，為公園增添了不少亮點，吸引了眾多遊客前來駐足拍照。

創新轉型 BOT 邀商 複合商場的多元體驗

后里森林公園曾舉辦「2018 臺中世界花卉博覽會」和「2020 臺灣燈會」兩大盛事，這些國際性活動為后里區帶來了無限的光榮。為了進一步發揮后里森林公園的潛力，臺中市政府決定採取創新的方式，藉由擴大都市計畫，將軍方土地轉變為公園用地，為后里區的居民提供更多寶貴的自然空間。並透過「BOT」（建造、營運、移轉）模式，將民間企業引入公園的建設和營運，期間長達 50 年。這種創新的做法，不僅可以有效地動員民間資源，也可以為公園的運營提供更多的動力和可能性。



生機盎然的后里森林園區

透過與民間進行商業合作，致力將后里森林公園打造成複合商場。為了實現這一目標，相當歡迎單一企業或多家企業組成合作聯盟，攜手參與公園的投資、建設和營運，引入多種商業元素，包括文化創意、複合商業、旅宿休憩和旅館業等 16 種經營項目，這種多元的商業體驗，使得后里森林公園成為一個集購物、娛樂、文化和休閒於一體的綜合場所。

未來公園將成為展示藝術與文化的平臺，迎來豐富的活動和體驗，與民間企業的配合與協調，同時也能夠為公園注入更多的創意和活力，這樣的合作模式，不僅推動公園的發展，也使得民間企業在創新和發展方面獲益匪淺。

公園的轉型之路 誕生魅力新天地

公園的轉型過程中，其實更需要社區和民眾的參與。因此，政府不僅舉辦地方

說明會和專家學者設計工作坊等活動，讓民眾能夠表達意見、參與決策，體現民主的價值，也確保了公園的建設符合社區需求，這些活動不但增強了居民對於公共空間的認同感，也提升了社區凝聚力和參與度。同時，綠色建築和可持續經營的理念也應該被融入到公園的發展中，確保設施的使用沒有對環境造成不良影響。

后里森林公園的升級和擴建，充滿了創意、活力和希望。這個「林蔭中的複合商場」的願景，不僅將公園變成了一個商業和娛樂的中心，更為后里區的發展帶來新的機遇。打造不僅是提供休憩場所的公園，更是一個融合了商業、文化、娛樂和社區互動的綜合場所，為后里區的發展注入了新的活力。未來，我們有理由期待，在后里森林公園的綠意中，將會誕生一個充滿活力、創意和魅力的新天地。

2023臺中購物節 Coming Soon



臺中全城遊樂購！
旅遊消費精彩人生！



活動
時間

10月下旬開跑

天天抽

3千元 現金

週週抽

10萬元 現金

月月抽

100萬元 現金

壓軸抽

大獎

加碼抽

4台汽車



歡迎使用台中通暨購物節APP掃描發票／收據，
每登錄累積500元就獲得1組兌獎序號，天天抽大獎！



豐富公園斥資 1,200 萬元打造共融式遊戲場，樂活樹屋是公園的亮點之一

公園美景大獲好評 遊戲空間充滿新意

記者／許凱婷 圖／建設局

公園，是城市的綠洲，承載了無數人的歡樂回憶。臺中市政府一直致力於提升城市品質，積極推動城市美化與休閒設施的改善，為市民營造更好的生活環境。在「臺中美樂地計畫」的推動下，南屯區的兩個公園，分別是「豐富公園」和「十全公園」，以豐富的遊戲場所和多樣的遊戲空間，成為了人們流連忘返的好去處。

豐富公園化身驚喜王國 共融式遊戲場打造親子樂園

踏進豐富公園，彷彿進入了一個充滿童趣和驚喜的王國。公園的主題以「樂活樹屋」和「南屯吉祥物 - 穿山甲（咖咖）」為核心，希望營造一個適合親子的共融式公園，提供各年齡層都能找到樂趣的遊樂場所。

斥資 1,200 萬元打造的豐富公園，自今年五月開放以來，吸引了無數遊客前來一探究竟。樂活樹屋不僅保留了涼亭的休閒功能，更加入了多種具有挑戰性的遊戲元素，如管狀滑梯、蟲洞爬網和螺旋滑梯等，在這個樹屋挑戰場裡，無論是孩童還是成年人，都能找到適合自己的遊戲。

而在共融式遊戲場的設計上，政府也貼心地考慮到不同身心能力的孩子們，他們在遊戲場所增設了溝通板、共融旋轉盤和共融式韌繩組，這些設施讓每個人都能參與其中，感受遊戲的樂趣，這種友善與共融的精神，彰顯著社區的溫暖與關懷，讓這片遊樂場不僅僅是遊戲，更是一個串聯心靈的橋樑。而地面上的遊戲空間，更融入了穿山甲的彩繪意象，讓整個公園充滿趣味。

不僅如此，樹屋挑戰場的獨特之處在其樹屋結構，將觀景休憩的涼亭與遊戲場合而為一，不僅保留了休閒的機能，更為遊客提供了新的遊戲體驗。青少年朋友可以選擇攀爬至樹屋的二樓，眺望公園的美景，或勇敢的坐上 4.3 公尺高的管狀滑梯，從高處飛馳而下，那種速度所帶來的刺激感，絕對是孩童最印象深刻的體驗了。



1 | $\frac{2}{3}$

- 1 樹屋挑戰場裡的趣味攀爬牆和爬桿讓大小朋友都趨之若鶩
- 2 共融式遊戲場裡的創意攀爬組，小朋友興奮的溜下滑梯
- 3 地面上的遊戲空間，更融入了穿山甲的彩繪意象

十全公園將自然之美帶進城市 讓人感受花卉的美好

接下來我們來到了十全公園，這裡的主題就是「花」的世界，以打造自然花園、多年生花卉為主，使用千變萬化的「花」為主軸。走進這個公園，漫步在花海之中，彷彿進入了一個綠意盎然的仙境，各種色彩繽紛的花卉競相爭豔，每一朵花都散發著芬芳的香氣，讓人感受到大自然的美好。

不僅如此，十全公園在遊戲設施上也下了不少功夫，內部動線採用「以人為本」的友善步道，提供安全、無障礙，可連結生活的環狀步道系統，並導入共融式遊戲場，營造具想像力的綠地。公園裡的遊戲場所融入了孩子們最愛的元素，像是溜索遊戲、大型攀爬設施以及彈跳床等等，讓孩子們可以盡情嬉戲，釋放無窮的活力，這些遊戲空間不僅讓孩子們玩得開心，也培養了他們的動手能力和協作精神。

值得一提的是，在公園的設計過程中，市政府也邀請了特殊需求團體參與，如身障童盟和臺中遊戲場許願池等等的團體，為公園注入更多的溫情與關愛，確保遊戲空間的設計能夠照顧到不同孩子的需求，同時貼近人們的需求，這種共融的設計理念，讓每個孩子都能在公園中找到適合自己的遊戲，感受到平等和尊重。

豐富公園和十全公園是大小孩子們的樂園，這些公園不僅提供了優美的環境和多彩的遊戲空間，更融合了市政府對於市民幸福感的關懷，無論是孩子還是大人，都能在其中找到屬於自己的歡樂時光，期待這些公園能夠繼續為市民們帶來美好生活，營造幸福感的全齡化共融公園。



十全公園遊戲場所融入了孩子們最愛的元素

特別報導



1 | 2

- 1 頒獎典禮於臺北世貿一館舉行，由臺中市政府建設局主任秘書白珏瑛（右）代表接受獎項
- 2 荔枝老樹公園保留了基地內的老欖荔枝群，為臺中市留下重要的文化生態休憩資產

「臺中美樂地計畫」實至名歸 獲 2023 年亞太永續行動獎及臺灣永續行動獎

「臺中美樂地計畫」在 2023 年的「亞太永續行動獎」和「台灣永續行動獎」中成績亮眼，均榮獲專家學者肯定。該計畫早在年初已榮獲 2022 年「第 10 屆臺灣景觀大獎」的最高榮譽「傑出獎」，如今再度獲獎，顯示了「臺中美樂地計畫」在永續發展上的卓越表現。

市長盧秀燕上任後，強調環境永續發展並大力支持公園綠地建設，以提升城市美感。「臺中美樂地計畫」不僅符合聯合國永續發展目標（SDGs）中的健康與福祉、性別平等和永續城市等目標，更為各族群提供安全、無障礙且友善的公共空間，計畫深受市民喜愛，也成為其他縣市政府和公會學習的典範，更是臺中市永續經營的城市品牌。

在設計公園的過程中，建設局不斷與民間團體合作，確保公園能夠符合兒少安全和身心發展的需求。目前已完成 193 座共融公園和 82 座陽光公廁，融入不同族群的需求，創造出豐富多元的遊戲空間。未來，臺中市將持續打造更多特色公園，體現共融精神，以創造更美好的永續環境。



臺中市足球運動園區模擬圖

記者／胡靜 圖／建設局

臺中接軌世界 打造優質運動環境



盧秀燕市長於臺中市足球運動休閒園區開工典禮致詞

後疫情時代，人們對於運動健康的意識抬頭，臺中市政府為了讓市民養成良好的運動習慣，擁有健康的身心，一直將臺中的運動服務與完善環境列為重要施政之一，近年新增了許多運動建設，除了讓民眾有更多舒適的場館活動身心外，還能近距離觀賞國際賽事，讓世界看見臺中。



盧秀燕市長開球

全國首座國際級足球園區盛大開工

國際足球賽事未來在臺中就能看到！在臺中市政府與中央的共同努力下，共籌 15.1 億元在南屯區興建全國首座國際級足球園區，目前已經開工，預計 114 年底完工。屆時除了可以觀看國際賽事，也能帶動周邊的經濟和觀光產業的發展。

這座足球園區受到新冠疫情和全球物價上漲的影響，曾經歷經過 4 次流標，不過，在臺中市政府堅持推展「酷運動、酷城市」的決心下，最後追加預算，市府自籌 15.1 億元並獲得中央補助 5 億元的情況下，終於美夢成真。

臺中國際級足球園區規劃有符合國際賽事標準的競賽場與副球場，是國家級的運動建設，未來若有國際賽事，民眾也不用捨近求遠，直接在臺中就能看見精彩刺激的國際足球賽，也能讓臺灣與臺中躍上國際舞臺。

國際足球園區之所以會規劃在南屯，主要是為了均衡區域發展，這裡的位置非常好，周邊交通便利，生活機能也很完善，未來將可串

連既有的西屯與朝馬足球場，透過足球運動的推廣去帶動區域發展，將指日可待。

而臺中其實跟足球還有一段鮮為人知的歷史淵源，就是臺中市長盧秀燕過去在擔任華視記者時，曾經轉播過足球，甚至還擔任過中華民國足球協會副理事長，所以她深刻體認到足球是世界運動迷的共通語言，也因此將足球列為臺中運動發展的重點項目之一。

國際壘球園區啟用

臺灣棒壘及女壘在世界排名前段班，但國內卻沒有一座符合國際標準的壘球場，市府聽見了民眾的心聲，積極打造臺中成為全臺灣的壘球重點城市。而外埔是棒球電影《KANO》拍攝地，加上臨近高速公路交通方便，因此選在原鐵山營區興建國際壘球園區，希望能培育更多的在地運動團隊，讓壘球運動向下扎根。

為了豐沛臺中的壘球能量，臺中市政府努力向中央爭取補助，合力斥資 2.6 億元在外埔區興建國際壘球運動園區，包括一座國際賽事標準的壘球場及一座練習場，日前已開幕啟用。

在國際壘球場啟用前，市府還特別邀請了世界棒壘總會（WBSC）的代表現勘，透過多項賽事測試，確認球場符合比賽的需求，顯見市府對這項工程的重視。

值得一提的是，球場的內野紅土區和外野草皮區的高程控制及排水規劃是壘球園區的工程重點，關乎日後比賽時的場地平整與安全，因此建設局格外重視。此外，壘球園區的施工期間歷經二次汛期，建設局不僅掌握工程品質與工期得宜，並對施工期間的空氣汙染防制及廢汙水處理做出很好的管理，獲得一致肯定。

增添生命力，休閒好去處

記者／胡靜 圖／建設局

寵物是你的家人、小孩，還是夥伴？不論扮演的是什麼角色，在現在的社會環境中，寵物可以說是療癒身心的好朋友，而且不管是地上跑的、天上飛的，還是水中游的動物，大家都要好好保護牠們，給牠們一個舒適的空間，讓牠們能自由自在地快樂成長。



- 1 兔子專區活動場域
- 2 民眾可以放心與兔子一同放鬆同樂

1 | 2



1 | 2

- 1 著名書法家周良敦老師將寫有「魚躍龍門臺中市身價百倍」的祝福字畫致贈中市政府
- 2 象徵富貴好運的錦鯉為臺中公園增添繽紛光彩



北區中正公園萌兔專區開放中

北區中正公園的「萌兔專區」，讓飼主可以帶著家中的寶貝兔到兔子專區運動，喜歡兔子的大小朋友也可以來這裡欣賞不同的萌兔。

建設局貼心地將兔子專區依寵物特性區分為「已結紮公／母兔、未結紮母兔（A區）」及「未結紮公兔（B區）」兩個區域，也設置休憩涼亭及清洗區供飼主運用。提醒飼主們也要遵守場地使用規範，共同維護寵物友善空間，才能給飼主和萌兔一個一同放鬆遊樂的環境喔！

好運錦鯉入住臺中公園

假日何處去？坐落在繁華都市內、具有百年歷史的臺中公園是都市居民的後花園，也是假日時常去閒逛的休憩場所。不知道大家有沒有發現，臺中公園裡的日月湖最近多了好多漂亮的錦鯉，原來是雲林縣錦鯉大王鍾英哲捐贈的4,000隻、市值近千萬元的錦鯉，讓臺中公園更添生機。

建設局除了為其舉行捐贈及放養儀式外，知名書法家周良敦也呼應鯉魚捐贈主題，將寫有「魚躍龍門，臺中市身價百倍」的字畫致贈市府，祝福臺中市身價高漲。



臺中公園錦鯉捐贈及放養典禮來賓合影

以飼養錦鯉聞名的鍾英哲，除了捐贈臺中公園 4,000 隻錦鯉，還允諾每週前來照看。錦鯉象徵富貴、吉祥、健康和幸福，又稱「好運魚」，而且因為色彩絢爛繽紛，猶如水中牡丹，因而也有「富貴魚」之稱。市民朋友們或許能在傍晚時分到台中公園的湖畔散步，夕陽映照湖面波光粼粼，觀賞富貴錦鯉之餘，也能增添好運。

友善寵物專區持續增加中

寵物不只是寵物，更是不可或缺的家庭成員，可是以前帶著毛小孩逛公園時需要繫繩，讓牠們總是無法自在奔跑，總覺得有些遺憾。不過，還好居住在臺中，不只人們有很多美樂地公園可以休閒娛樂，毛小孩也有很多寵物公園可以讓牠們自由自在的熱情奔跑。自

108 年至今，臺中市寵物專區已由原本的一處增加至七處，未來還會有更多的寵物公園。

為了讓毛小孩們都能有最自由且舒適的活動空間，寵物專區除了鋪上天然草皮讓狗狗在跑跳時不會傷到腳，並設有安全圍籬、隧道、狗便袋、清洗兼飲水臺，

以及休憩石椅等，不只是毛小孩的遊戲天堂，更是一個飼主們可以跟毛孩同樂的舒適場域。

為狗寶貝們設置的寵物專區的地點，包括東區泉源公園、南屯區文心森林公園、后里區后里環保公園、太平區馬卡龍公園、西屯區協仁公園、北屯區新平公園寵物專區。除此之外還有專門為兔子打造的北區中正公園萌兔專區，歡迎大家帶著家中的毛小孩們一起來體驗。



1
2

- 1 毛小孩戴上酷炫寵物領巾
- 2 臺中市寵物專區持續增加中，市長與建設局局長與市民們同樂



記者／龍珮寧 圖／建設局

解決通行需求 打造特色橋梁風貌



環山部落南湖溪新建吊橋

造橋鋪路，有路就有橋，最高海拔的環山吊橋取代傳統流籠，並以當地部落元素塗裝彩繪，不只讓部落居民通行及運輸蔬果更安全便利，也延續部落的文化傳承。清水車站跨站天橋、霧峰區北坑二號橋的興建與修築，除了優化人行、交通環境，提供市民通行便利性，同時亦結合當地的人文、景觀特色，重新定義「橋」的角色。

祖靈環抱的環山吊橋

臺中市和平區梨山是知名的觀光景點，當地的環山部落以泰雅族為主，居民以種植水果為主要經濟來源，不過，以往部落種植的經濟作物僅倚靠簡易的「流籠設施」載運人力及農產品來跨越約 100 公尺寬的河床，此外，更時常跋山涉水前往深山尋找或修復民生水源，於是興建一座安全的橋取代流籠適在必行，但部落位於高海拔山區，不論是地勢、天候，甚至是運送建材等都是艱難的挑戰。

在地部落長老宋進玉無償提供土地使用的前提下，建設局積極克服山區資源取得困難，解決大宗營建材料運送問題，施工團隊不懼環境艱辛克服地形與天候不穩的限制，在今年 6 月完成「環山吊橋」的新建工

程，終於可以擺脫令人提心吊膽的流籠，並使往返南湖溪的通行時間縮減一半，只要 20 分鐘。

現在中部最高海拔的吊橋就是環山吊橋，依部落名稱命名，橋體設計呈現在地化意象，例如橋塔彩繪塗裝融入當地環山部落泰雅族圖騰元素，色彩意象運用部落女性常用菱形變化織紋，這代表著「祖靈環抱」，在此守護每位農民安全。值得一提的是，施工期間施工團隊重視工程職業衛生安全，榮獲得勞動部公共工程金安獎殊榮。

霧峰區北坑二號橋

霧峰區桐林里北坑二號橋已使用逾 45 年，鋼筋裸露橋體老舊、橋面窄無法會車，尊重地方建議及安全性考量，啟動改建工程。新橋的設計是以在地的北坑溪地景與溪谷蜿蜒貌，以「山巒」造型鋼拱為新橋，設置夜間投射景觀燈，配合周邊北坑溪地景與溪谷蜿蜒貌，將兩岸山光水色意象融入設計之中，塑造橋體成為山巒間的另一幅美景，完工後不僅對交通及安全等有正面效益，更能成為霧峰桐林新亮點，增添地方繁榮。



清水車站人行跨橋

清水車站人行跨橋

清水車站原本沒有天橋，前站與後站無法直通，需繞路，在地居民盼了 20 年，人行跨橋工程的夢想，終於實現了，前後站相通後，較之前節省約 25 分鐘步行時間，改善交通壅塞問題。美輪美奐的橋體以「雙拱曲線」設計，外觀猶如兩隻牛角，形塑「牛罵頭文化」意象，將成為清水新地標。考量市民需求建置無障礙電梯及風雨人行廊道，夜間橋體的投射照明燈光，不僅呈現「清水之眼」地標之美，更提升觀光形象。

記者／龍珮寧 圖／建設局

優化公園與交通環境 復刻在地特色

綠色，代表大自然，代表生命，是療癒、安定、清新、活力的感覺。
「快藝賞、幸福遊、健康綠」是臺中美樂地（Taichung Melody）計畫的核心，
透過改善、優化公園綠地，實踐環境永續同時結合在地特色，
形成獨具一格的特色公園。

公園綠地特色營造計畫 皆可申請

為鼓勵民眾到美樂地公園體驗共融無障礙的綠色空間，增進親子、家庭成員及高齡長者的戶外參與及社交，臺中市政府今年持續推動「公園綠地特色營造計畫」。

今年共有 9 個區公所提案申請，提案相當踴躍、內容也多元，更能結合各區公所、地方團體單位等創意發想，共同創造及維護公園綠地景觀特色，凝聚地方環境維護意識，提升臺中城市景觀美學，營造各區公園「美樂地」。



大甲火車站南側站前廣場及鄰近日式宿舍周邊環境營造工程已如期如質完工，並舉辦完工啟用典禮

大甲火車站旁廣場華麗變身

除了優化公園的美樂地計畫外，各區也都戮力於強化在地特色及生活環境，例如曾榮獲臺灣十大觀光小城之一的海線城鎮「大甲」，大甲火車站是大甲區的重要交通樞紐，過去因交通及廣場整建計畫沒有有效的整合，形成各種亂象。臺中市政府籌編約 4,100 萬元工程經費，改善大甲火車站南側站前廣場及鄰近日式宿舍周邊環境營造工程，並舉辦完工啟用工程，結合在地特色打造車站為「蘭草道」，加強地方門面形象，回應地方期待。

透過南側站前廣場改善以及鄰近日式宿舍周邊環境營造，工程施作內容包含了廣場、往來旅客動線整合、照明燈具、街道家具更新、植栽綠化等，並結合大甲蘭草文化，冀盼吸引更多旅客駐留，提供車站周邊旅客及在地居民休憩活動的最佳去處。讓大甲記憶與文化能持續傳承與成長，未來也將規劃深度旅遊、文創市集，吸引更多青年人口進駐，為大甲地區帶來更好的發展契機，持續讓臺中成為更宜居的城市。



國慶連假來臺中

白天晚上都精彩！

 112 FIREWORKS in TAICHUNG

國慶焰火在臺中

10/10 (二)

臺中中央公園

112 國慶焰火在臺中，4 大亮點華麗呈獻

知名藝人登場、無人機展演、Live 爵士樂團
搭配璀璨焰火，邀您大玩臺中，
享受震撼的視覺及聽覺饗宴。

城市輕旅行 遍佈打卡點

特派員／樂樂 記者／許凱婷 圖／建設局、分子藥局、孵空間



臺中的都市綠洲，頃刻停留，萬物皆美

本期由特派員樂樂首次帶領大家去探索臺中，在這個美好的旅程裡，我們將穿梭在臺中的美麗景點，並將人人都搶拍的 IG 超夯點介紹給大家，樂樂也會獨家不藏私地分享超級熱門的景點，每一處都豐富而有趣，美景更是任你免費拍到爆，這趟旅行就從最受歡迎的中央公園開始，Let's Go ！

臺中超好玩

1

中央公園

407 台中市西屯區中科路2966號
04-3706-2604
cpark.taichung.gov.tw

2

逢甲夜市

407 台中市西屯區文華路
04-2451-5940
<https://travel.taichung.gov.tw/zh-tw/Attractions/Intro/39/>

3

Zero Space 孵空間

407 台中市西屯區臺灣大道三段308號
04-2706-9966
https://leo-construction.com.tw/zerospace/?fbclid=IwAR2joH2wasK-1ss7OxDPxvhhPhLpSnZ5Sk2RVPQI1l2pg_vXgiR4RVXGQIA

4

Molecule 分子藥局

407 台中市西屯區惠來路二段236-1號
04-2251-5065
www.molecule.com.tw

5

蔦屋書店 市政店

407 台中市西屯區市政北二路18之1號
04-2253-2828
<https://tsutaya.com.tw/>

6

臺中願景館

40701 台中市西屯區臺灣大道三段99號
04-2228-9111
<https://taichung.gov.tw/>

1

中央公園

逢甲夜市

2

Zero Space
孵空間

3

Molecule
分子藥局

4

6

臺中願景館

蔦屋書店
市政店

5

視覺體驗區 ▶

一踏入中央公園，彷彿走進了一個神秘的夢境，廣大的綠地及池畔充滿生機，除此之外，園區結合「智慧」、「低碳」與「創新」三大原則，並結合華德福十二感官教育理念，設置十二處感官體驗區，樂樂分享的第一個打卡點在「視覺體驗區」的普普風濾色地景裝置藝術，由色彩繽紛的彩色玻璃打造了一座彩虹迷宮，引領著人們探索其中，樂樂非常推薦站在不同的彩色玻璃旁拍照，利用光線色澤的變化，可以拍出自帶濾鏡的網美照呢！



（攝影比賽作品 - 蒲俊宇）



談論體驗區（抹茶湖）及科滴愛琴橋（攝影比賽作品 - 陳政諄）

談論體驗區 ▶

第二個打卡點是「談論體驗區」，位於中央公園最北側停車場旁，緊鄰著科滴愛琴橋，「談論體驗區」其實是一個獨特的交流互動平臺，平臺設計獨具巧思，隨著在平臺上從不同高低的位置觀賞周圍景色，不僅創造出視覺上的深度，更有著令人驚喜的互動性。當站在這個平臺上，望著浪漫的「抹茶湖」，彷彿時間也被放慢，而那抹令人心醉的抹茶色，搭配倒映在湖面的科滴愛琴橋，如仙境般的夢幻場景是樂樂推薦來中央公園必遊的地方喔！

特色飛航館▶

從絕美的湖中醒來，第二站帶大家來到中央公園遊客中心，這裡是以「特色飛航館」為主題，將館內打造成航廈大廳及出境報到櫃臺。一走進館內，航廈大廳的高度還原，讓人彷彿真的準備出國一般，尤其還擁有戰鬥機飛行模擬體驗，以及逼真的機艙拍攝區，甚至可以角色扮演當機長駕駛飛機，場景超級逼真，好拍又好玩！每一處都讓我們感受到飛行的魅力。在這裡，不僅小朋友，就連大人也能夠追逐夢想，體驗飛翔的快感，樂樂超推薦全家一起來玩喔！



中央公園遊客中心 - 服務大廳以出境大廳意象營造，提供各種旅遊服務



逢甲夜市▶

夜幕低垂，我們來到了逢甲夜市，一個充滿香氣和美食的地方。這裡的夜市總是充滿著無限的創意，不論是海邊小屋、黃金右腿，還是懶人蝦或激旨燒鳥，都是讓人垂涎欲滴的美味，裡面樂樂最推薦就是日船章魚小丸子和明倫蛋餅，日船章魚燒總店鋪的巨型章魚裝置超搶眼，平假日都是滿滿的排隊人潮，一盒 6 粒渾圓飽滿的章魚燒，口感紮實有彈性，搭配隔壁的排隊美食 - 明倫蛋餅，一次入手兩種小吃最美味。



令人垂涎欲滴的逢甲夜市



在有限中感受無限的侘寂美學——孵空間



孵空間▶

來到了孵空間（Zero Space）這個寧靜而美麗的地方，位於新光三越對面，由理和建設打造，外觀是清水模灰色建築，呈現混凝土自然的原始色澤，形塑出與周遭百貨大廈相差甚遠的特色風格，且獨樹一格的日式禪風，讓人彷彿踏入都市中的秘境，尤其打開 IG 都是滿滿在清水模牆駐足的網美們，就可以知道有多吸引人了！「孵空間」是理和建設回饋給社區與市民的一個休閒與學習的場所，不定時會舉辦各種講座和展覽皆十分吸引人。

相信大家看到這邊，都知道這個週末可以到哪裡玩了，趕快來規劃一場都市輕旅行，和親友們一起在臺中拍出好多美照吧！

分子藥局▶

而在分子藥局，我們將感受到醫藥與藝術的奇妙結合。在這個低調而奢華的空間中，夢幻的玫瑰金旋轉梯將我們引領進入了一個充滿創意和治癒的世界，藥局的名字「Molecure」蘊含著分子和治癒的雙重意義，為我們帶來了對生命的思考與感悟。室內瀰漫著香氣十足的手沖咖啡，聆聽著醫藥與人性的交融，彷彿成為了一種心靈的療癒。



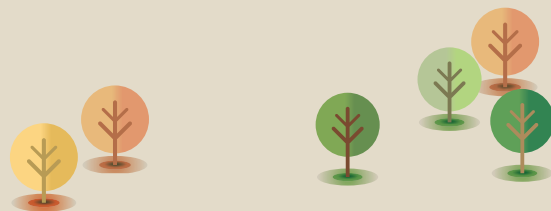
揉合醫藥與藝術的如夢似幻空間——分子藥局



蔦屋書店的內部空間舒適又時髦

蔦屋書店 ▶

想要放鬆心情，享受一場關於閱讀和美食的盛宴嗎？那麼蔦屋書店將是你的理想選擇。這個被譽為世界最美書店的地方，結合了閱讀、美食和建築美學，為我們營造了一個舒適又時髦的空間，琳琅滿目的書籍和日式選物，讓我們可以同時享受閱讀的寧靜、品味超棒的美食同時感受建築藝術的融合，彷彿一趟多重感官的旅行。



臺中願景館 ▶

最後，樂樂帶大家來到位於臺中市政府裡的臺中願景館，彷彿穿越時光隧道，一窺臺中的千年歷史。可以從叢林繚繞的生態環境，一路探尋臺中的聚落發跡，還能透過光影互動小遊戲，親身體驗昔日的風采。願景館共有「臺中願景」、「臺中歷史」、「臺中城事」和「臺中生活」等四個展區，其中「視界臺中」由詹益忠建築師繪製的黑白圖畫，將臺中視為中心，環顧整個臺灣，巨型圖畫讓人無比震撼。

進入館區後，千萬別錯過「飛閱臺中」裡的 5D 劇場體驗，坐上特殊座椅彷彿置身於空中，飽覽臺中的美景，還有霧氣和風的真實模擬，讓人身臨其境。館內還有豐富的互動遊戲，如「城市今昔」和「時光臺中」，在「時光臺中」區內，你可以透過手勢翻動投影書，探索臺中的四季變化，從春櫻落下到秋葉飄舞，帶著孩子們從玩樂中學習臺中的人文與歷史，各種有趣的主題將帶給你許多前所未聞的知識，這麼棒的地方千萬別錯過了！



帶給孩子許多前所未聞知識的臺中願景館



公共工程結合美學 臺中生活美感再升級

記者／陳俐君

圖／建設局、黎淑婷教授、郭瓊瑩教授



逢甲大學副校長、逢甲建築專業學院院長 **黎淑婷** 教授



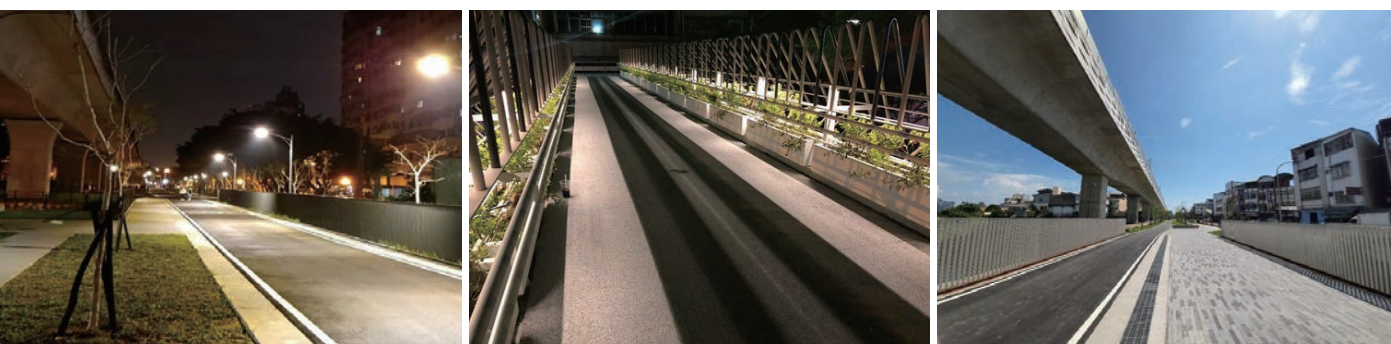
中國文化大學景觀學系所長暨系主任 **郭瓊瑩** 教授

為了營造更友善與共榮的都市環境，臺中市政府從民國 108 年起，秉持人文精神，推動「臺中美樂地計畫 (Taichung Melody)」，以都市空間再次翻新、活化為核心，企圖打造大臺中成為一個適合移居，同時也適合宜居的美麗城市。

隨著臺中市政府推動城市發展，公共工程建設遂成為展現城市風貌與市民生活品質的關鍵環節。本期我們邀請逢甲大學副校長，同時也是逢甲建築專業學院院長黎淑婷教授，以及中國文化大學景觀學系所長暨系主任郭瓊瑩教授，以兩位專家的觀點，深度剖析臺中市這幾年在都市公共建設上，如何透過空間配置、造型、色彩、風格、核心價值、環境融合及資源利用等多重角度，提升公共建設的空間美學，為臺中市民打造更美好的城市環境。



綠空廊道是許多臺中當地單車族跟附近居民，很喜歡遊憩放鬆的地方



綠空廊道隨著日晝及光影展現出不同的美

自然元素與現代風格融合 打造臺中「幸福宜居」都市新風貌

黎淑婷教授表示，臺中市政府這幾年在城市公共工程建設的推動上，其實一直非常強調 ESG 這個趨勢，也就是包括「環境保護 (Environment)」、「社會責任 (Social)」與「公司治理 (Governance)」。

在 ESG 理念前提下，不論是企業或公共工程建設，在面對環境、生態、氣候等面向的因應與處理，比如碳

排放量與污水管理、環境汙染防治與控制等。這些都是臺中市政府在建構城市功能的同時，一直很強調的重點。

黎淑婷教授指出，臺中市在公共建設與生態、自然環境的結合，一直都滿強調自然的重要性，同時在設計的觀點上，也非常重視在地性跟簡潔性；可看出臺中市政府在 ESG 落實下，有非常努力達成目標，且經這幾年努力，臺中市政府在 ESG 理念的發揮更精準，也更到位。

不過郭瓊瑩教授提到，臺中縣市在正式升格成為直轄市後，土地幅員相當寬廣，在公共工程的建構上，在縮小城鄉差距需做出更多的努力。她舉例，像過去臺中縣市分治所在，舊名為「葫蘆墩」的臺中豐原、還有擁有美麗自然風光的東勢等地區，都是臺中這片土地相當具有生活美感的。在提升整個臺中市的城市美感的同時，適時將核心發展區以外周邊的自然資源納入，並結合臺中縣市過往城鄉發展歷史的傳承，會讓都市生活的美感，增加人文與自然融合的意涵。

環保與環境相激盪 建立大臺中友善城市氛圍

這幾年臺中市在城市發展的建構方向上，十分重視 ESG 理念落實，黎淑婷教授指出，這其實有來自非常多不同部門集體的努力。像是位於臺中火車站旁的綠空鐵

道軸線計畫，這是臺灣第一座，用廢棄鐵路所改造的空中花園，也是全臺唯一空中綠廊，她提到，當時綠空廊道的設計，就用了許多所謂舊鐵路的廢棄材料去回收再利用。

另外，黎淑婷教授還舉例了臺中南屯區相當知名的黎新公園，其前身是黎明水資源回收中心，同時具有滯洪池功能。公園內有保留原本舊的水閘門結構，讓現在造訪黎新公園的遊客，可以見證過去城市發展軌跡。

黎淑婷教授並提到，黎新公園不但保留了過去汙水處理以及儲水的軌跡，且該公園裡頭的遊具，不但適合小孩、大人，連身障族群都照顧到，她認為這些都是臺中市在公共建設上，以訴求環保、資源再利用、全齡居民訴求，同時結合城市美學的最佳範例。



黎新公園內保留許多臺中市過去發展的軌跡



美不勝收的拍照打卡景點—高美濕地露營區

臺中城市魅力全球肯定 「宜居」動能後勢看好

臺中除了是《CNN》評選，全臺最宜居城市之外，早前在 2020、2022 年，更分別獲選為「全球十大旅遊熱點第八名」、「全球八大新興旅遊目的地」。黎淑婷教授觀察，臺中之所以被視為是臺灣最宜居城市，這必須要有足夠的經濟密度，好比就業力支撐；還有公共工程的密度，也就是這個城市，有無投入大量都市公共建設與開發；另外在教育密度上，當地有沒有足夠的各級學校分布，這都是評估一個城市是否「宜居」的重點。

而臺中在身為國內熱門「宜居」城市的評估名單中，郭瓊瑩教授指出，所謂「宜居」的環境評估，除了都市的公共工程建設，能否同時適切迎合「移居」民眾的需求。她提到，其實臺中市區以外的衛星城市，有許多好山好水的自然及人文景觀，是非常吸引人的，包括東勢、梧棲、豐原或是新社等地方，都深具自然與人文優勢，這些臺中相對邊陲的地區，若能與都市核心區在新舊上面融合，相信離魅力城市的遠景，必能更近一步。

潭心鐵馬空橋雲端自動化，安全監測系統讓行車更安心

記者／趙揚光 圖／建設局



臺中市建設局潭心鐵馬空橋榮獲 2023 德國 iF 設計大獎

秋風颯爽的假日午後，當你騎著自行車出門享受悠閒的時光，是否也期待發現與眾不同的美麗景致？如果有機會來到潭雅神自行車道，就不得不讓人注意到跨越潭子區中山路上方的「潭心鐵馬空橋」。潭心鐵馬空橋於 2023 年榮獲德國 IF 設計獎的建築設計類公共建築獎，在 56 個國家近 1 萬餘件參賽作品中脫穎而出，為臺中散發了耀眼的光芒。



潭心鐵馬空橋 - 整體外觀以奔跑時之跳躍曲線，呈現自行車行進時的線性速度感正投影平面上以橋拱與橋面版的兩條弧線，形成完美的非對稱結構中的對稱線型

潭心鐵馬空橋整體設計，展現動人的線性速度感

論及潭心鐵馬空橋的建造過程和特色，時任臺中市新建工程處公園景觀工程科股長的陳翰霆表示，空橋乃是「潭心計畫」主軸下、潭雅神自行車道的其中一段，串聯了綠空廊道和潭雅神綠園道。然而要銜接自行車道的兩端，必須由東南往西北方向越過省道臺三線這條重要的交通幹道，較難以過去常見的橋體結構直接橫跨過路面，因此在這樣的限制下，空橋設計團隊利用了弧線形的單拱斜撐方式，承托橋面主要結構。並藉著略微向外傾斜的橋拱，搭配用木構造集成材所懸吊的結構，使它的外觀上看起來，像是奔跑時的「跳躍曲線」，呈現自行車行進時的動態感和速度感。

工程團隊在施工的過程中，也同時進行著空橋結構安全與穩定性的檢討，畢竟在重要交通幹道的上方，無論施工時、或是完工開放民眾使用後，橋樑的安全性都十分重要。因此，空橋根據設計及建造時所計算的安全係數，裝設並配置了雲端自動化安全監測系統，監測儀器遍布於拱橋和引道上，這是民眾在驚嘆潭心鐵馬空橋鬼斧神工之餘，一項「看不到」的重要特色！

雲端自動化安全監測系統，即時掌握變化，騎車好安心

由於潭心鐵馬空橋特殊的設計結構，因此橋上裝設了無線傾斜計，能夠量測橋拱傾斜的角度是否產生異常。不可或缺的還為了隨時偵測騎士騎車通過時引發的震



「潭心鐵馬空橋」工程榮獲德國 IF 設計獎 - 建築設計類公共建築獎，從 56 個國家近 11,000 件參賽作品中脫穎而出

動幅度，而在橋樑上安裝智慧型動態應變計及無線電阻式動態應變計，短期的動態或長期的應變情況都能夠記錄下來。在做變形量監測之外，空橋也裝上無線溫度計，進行周邊環境和橋面的溫度分析。有了這幾項偵測設施，不僅是空橋本身的結構穩定性、以及人與車從橋上經過的常態情況，當空橋遇到劇烈的天氣，像是短延時強降雨、颱風來襲時帶來的雨水與強風，或者如地震發生時造成橋體的搖晃等，面對這些外力的衝擊，都能做好抵擋和防範。

空橋上裝設的安全監測設備，要如何發揮防範作用呢？重點就在於能夠透過雲端物聯網監測，全天候 24 小時掌握量測監控狀況，維護橋體結構安全。在監測系統廠商的協助下，偵測設施量測到的數

據會經由無線傳輸訊號，自動傳送到系統的雲端資料儲存區，再傳送到監測資訊系統。橋樑管理單位及人員隨時能透過監測資訊系統的跨平臺網頁介面，進行資料查詢與分析，即時掌握空橋的安全性。一旦有異常情況發生，監測數據超過了設定的警戒值時，系統也會自動傳送警訊給管理單位，以便快速反應。

整體而言，這套雲端自動化安全監測系統搭配的物聯網傳輸及資料儲存系統，有效地分析空橋長期承受環境外力的反應，量測的數據除了安全監測，也能做為日後橋樑維護管理的依據。除此之外，監測系統廠商也會定期產出監控報告書，讓相關單位進行檢核，為民眾的安全再增添了一道保障。

潭心鐵馬空橋啟用至今將近兩年的時間，獲得了不少民眾給予的回饋。連接兩條原本不同的自行車道，騎車放鬆、運動變得方便許多；空橋的引道長度夠長，上下坡度平緩，騎起車來更覺得輕鬆！夜幕降臨後，柔和的燈光映照在橋面，完整地呈現出它動人的流線，加上空橋溫潤的木質與色調，這種親近感總讓民眾經過時陶醉其中。獲得國際設計大獎的肯定，讓世界看見了臺中的美麗，潭心鐵馬空橋的每個細心角落，讓民眾體驗到穩定、舒適與安全，相信是這座城市更亮眼的點綴。

什麼是配餘地？



開發流程

STEP 1

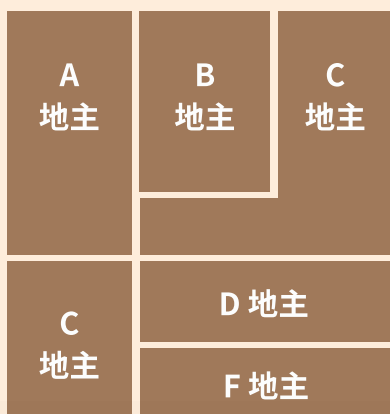
區段徵收開發土地
市府先墊付開發費用

STEP 2

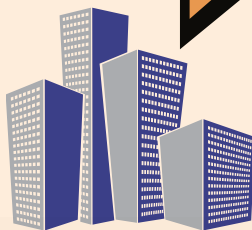
開發完畢之土地
配還給原地主領回
並扣除公共設施用地

STEP 3

剩餘土地
即為配餘地



區段徵收



原地主領回

配餘地

公共設施例如：
道路、公園、
學校等，跟開闢費用

開發費用是先借貸而來，所以要把配餘地換現還債

市地重劃、區段徵收是自償性土地開發事業，開發後必須
標售抵費地、配餘地，回收先前的開發成本並減少利息負擔！

完成財務結算後若有盈餘
(EX: 水湳國際會展中心、台中圓滿戶外劇場)



興建公共建設

開發成果，全民共享！

原來配餘地不是市有財產，
拍賣收入優先抵付開發成本呀！



臺中市政府地政局

廣告



杈枒指向湛藍的天空
在綠園道，光影流動
嘻嘻笑笑的孩童們俯身
於楓葉下拾起
秋風無意間蘄露的晚霞



臺中市政府建設局

地址：臺中市西屯區臺灣大道三段 99 號

電話：(04) 2228-9111

www.construction.taichung.gov.tw