

# 農業大臺中

夏耘  
Summer no.6

農業大臺中  
AGRICULTURE TAICHUNG  
2013 NO.6  
夏耘號



## 活動部落格

絢麗繽紛 亮麗登場～2013臺中市皋月花季展

五月馨花朵朵開～母親節插花教學活動

「蜂」華絕代～102年度臺中市國產龍眼蜂蜜品質評鑑會

## 當季農事

大臺中新社地區 發展文心蘭的夢幻仙境

## 低碳森林

夏之饗宴～木棧道落成啟用 高美濕地新風貌

## 產銷新風貌

大臺中農業與國際接軌

～農業局同仁前往廈門、福州、常州  
行銷本市農產品及接洽花博業務

# 推動低碳城市・發展有機農業

◆文/農業局局長 蔡精強



民國96年1月29日行政院農委會正式制定公布『農產品生產驗證管理法』，其目的即在於提升農產品與其加工品之品質及安全，維護國民健康及消費者權益。依據該法對有機農產品及加工品之定義規定指在國內生產、加工及分裝等過程符合中央主管機關訂定之有機規範，並經依規定驗證或審查合格之農產品及加工品。目前本市經驗證通過有機栽培農戶有107戶，經營面積194公頃，年產量約9750公噸年產值達7億8千萬元，作物品項包括水稻、蔬菜、水果、茶葉及雜糧特作等，本市計畫至2018年有機栽培面積將增加至500公頃。

本市業經行政院環保署審核通過成為國內低碳示範城市之一，而有機農業因不使用化學肥料、農藥等化學合成農業資材符合低碳產業條件，為擴大大市有機農業發展，目前正積極向臺糖公司租地規劃推動外埔

有機農業專區計畫，希望透過專區的規劃設置建立完善的有機示範區以加速本市有機農業的發展，同時補助各項如生物性肥料等生產資材以降地生產成本，另在通路方面除與本市裕毛屋超市合作設置有機專櫃建立長期穩定通路體系，並於本市規劃設置果香有機農夫市集以每週定點定時方式，提供本市有機經營業者直銷通路，另外將再加強輔導農機農戶與機關、團體建立直銷通路，未來有機專區經營運作後，將可提供學童午餐使用，以穩定通路並擴大市場供應量，確保農民收益。

有機農業是一種重視生產、生活及生態特性之產業，亦是一種對環境友善的耕種方式，愛地球必需從重視有機農業做起，有機農業除可生產安全、優質農產品外，最重要的貢獻就是可避免對農業生產環境污染，促進生物多樣化，確保農業之永續經營。

隨著社會經濟快速發展，消費者對食品安全及對生態環境維護日益重視，目前國內有機管理法規亦日趨健全，展望未來有機農產品市場將日益擴大，此為本市有機農業發展之良機，臺中市政府農業局將全力配合中央有機農業政策，加速本市有機農業之發展，提供市民優質有機農產品並達成生物多樣性，以符合低碳城市之理想與目標。



發行人的話

Publisher's Letter

## 設置假日農夫市集 建立地產地銷新通路



「食在安心」，最近這一段時間發生之「毒澱粉」順丁烯二酸影響食品安全事件，大陸地區發生H7N9禽流感人類感染病例，在在凸顯農業生產的重要性，農業局在全市開辦5處假日農夫市集，繼金典綠園道之後，新推出果香有機農夫市集，讓農民與消費者面對面直接交易，讓民眾買的放心，吃得安心；而讓市民體驗農家樂—城市體驗農園第二期更吸引1,859人爭取360個坵塊有機農業生產耕作機會，本刊定稿之際，霧峰區農會一馬當先，以霧峰香米喜獲全臺米界第一張碳足跡標籤，更證明本市近年來推動低碳城市、發展有機農業，執行「身土不二」吃在地、食當季農業發展策略的正確性。

夏耘號首先「絢麗繽紛亮麗登場—臺中市阜月花季展」、「五月馨花朵朵開—母親節插花教學活動」及「視覺與味覺的感官饗宴—農產品結合花藝設計新風貌」三篇專題報導，讓讀者進入繽紛多采的花花世界，將國人送禮從單一花卉或水果，提升為以花卉結合水果與農特產加工品多元行銷管道，增進國人對本市生產優質花卉的認識運用，也為本市舉辦「2018花卉博覽會」活動暖場。

炎炎夏日，正是大臺中地區各式各樣新鮮美味蔬果上市的季節，活動部落格中大肚、龍井區的西瓜率先登場「瓜目相看」西瓜評鑑及產業文化，展現瓜果甜美與農民朋友熱情，獲得民眾熱烈迴響太平套袋荔枝認養體驗採果樂，將本市優質「臺中美荔」行銷至國內外市場，大臺中農業與國際接軌，前往廈門、福州、常州行銷本市農產品與接洽花博業務；「蜂華絕代」臺中第一、轉動蜂華，102年度臺中市「台中蜂華」國產蜂蜜評鑑大臺中優良農產品行銷、「菇菇在臺中 健康沒擔憂」香菇評鑑暨發表會等二項是本市生產臺灣隱形冠軍的優質農產品，另外為呈現專業農民認真踏實的為土地盡一分心力，我們特別在達人寫真，專訪二位種植紅玉桃與花卉農友，讓讀者能感動農民朋友愛土地、愛農業的這一顆真誠的心。

參與2013臺中素食養生展暨有機樂活展及第九屆臺北國際素食及有機產品博覽會，H7N9禽流感防疫、落實屠宰衛生保障民眾食肉衛生安全；幸福小魚放游趣—臺中市千人魚苗放流，夏之饗宴—高美濕地新風貌，護樹行動動起來—臺中市樹木保護自治條例正式上路，認識臺灣常見毒蛇及防範危害措施，農村再生臺中啟航，首創文心蘭電照處理技術，調節產期保障農民收益等一系列精彩內容，呈現出本市農業建設之繽紛樣貌，竭誠歡迎讀者在夏季跟我們一起來支持農民，「驚豔一夏」體會臺中農業新鮮甜美滋味。

農業局局長

張清芳



農業大臺中

夏耘

號目錄

01

## 活動部落格

視覺與味覺的感官饗宴～臺中市政府農業局與臺中市花藝設計協會攜手展現農產品結合花藝設計新風貌 **p.4**

絢麗繽紛 亮麗登場～2013臺中市皋月花季展 **p.6**

五月馨花朵朵開～母親節插花教學活動 **p.8**

「瓜目相看」2013臺中市大肚區西瓜評鑑暨產業文化活動&102年度龍井區西瓜評鑑暨產業文化節 清涼登場！ **p.10**

102年度建立農地整合利用加值計畫「來自臺中新社菇農真心的吶喊」香菇評鑑暨發表會 **p.12**

鮮紅欲滴 盛夏專屬～2013臺中市優質荔枝(糯米糍)果品評鑑活動 **p.14**

「蜂」華絕代～102年度臺中市國產龍眼蜂蜜品質評鑑會 **p.16**

臺中第一 轉動蜂華～102年度「台中蜂華」臺中市國產蜂蜜暨大臺中優良農產品行銷活動 **p.18**

「食」在安心！2013第九屆臺北國際素食暨有機產品博覽會&2013臺中素食養生暨有機樂活展 **p.20**

城市新農夫 市民體驗農家樂～臺中市城市體驗農園第二期熱鬧開園囉！ **p.22**

2013幸福小魚FUN游趣～臺中市千人魚苗放流活動 **p.24**

02

## 當季農事

大臺中新社地區 發展文心蘭的夢幻仙境 **p.26**

03

## 農會掃描

永不停止的奮戰精神～建立臺中黃金玉冷筍、大墩園柑桔、頭等倉良質米等農特產品牌 訪臺中地區農會總幹事賴溪松 **p.30**

04

## 農業領航

霧峰香米 一馬當先！取得全臺第一張碳足跡標籤 **p.32**

05

## 達人寫真

憑藉著一股樂觀與堅定 種出紅玉桃一片天～訪紅玉桃達人黃延湖 **p.34**

以花卉開啟美麗人生 專訪2013年十大神農得主李啟寅 **p.36**

06

## 低碳森林

夏之饗宴～木棧道落成啟用 高美濕地新風貌 **p.38**

五樹共榮「五福臨門神木區」 **p.42**

護樹動起來 臺中市樹木保護自治條例正式上路 **p.44**

認識臺灣常見毒蛇及防範危害措施 **p.46**



# CONTENTS



## 《封面簡介》火鶴花 ◆文/農業局王靜瑜

火鶴花(學名: *Anthurium scherzerianum* Schott), 又名紅掌、花燭、安祖花, 屬天南星科花燭屬, 原產於中南美洲的天南星科(Araceae)火鶴花屬(*Anthurium*), 火鶴花依花型可以分為標準型、魔鬼型(Obake雙色系)、蝴蝶型及鬱金香型。若以花色作為區分, 火鶴花可區分為紅、橙、粉紅、珊瑚粉及白色等五種基本色系, 但最近幾年育成一些比較稀有的顏色如紫色、綠色、淡紫色花品種。

臺中市火鶴花栽培面積有26公頃, 佔全國13%, 主要分布於后里、外埔及新社等區, 年產量為8,726千枝, 產值約新臺幣3億8千萬元, 其中外銷3,371千枝、外銷值約3千7百餘萬元, 外銷市場為日本、新加坡及香港等, 但以日本為主要市場, 約佔90%。

火鶴花花期持久, 全年均能開花, 但以夏至秋季較盛開, 適合盆栽、切花或庭園蔭蔽處叢植美化。採分株或組織培養的方式繁殖, 火鶴花大而明艷的花朵適於婚禮佈置, 小巧的花型則可作成胸花或頭花等, 一般的節慶, 祝賀禮籃相當喜氣, 切花儲架壽命長且耐運輸, 為具外銷競爭潛力之花卉。

發行人 蔡精強

編輯 張隆仁、黃瑞呈、余建中  
周憲民、張豐勝、邱松山  
吳龍泰、邱淑敏、陳柏宏  
王瑞卿、陳英琮、何文鶯

執行製作 臺中市政府農業局

發行所 臺中市政府農業局  
電話 04-22289111  
地址 42007臺中市豐原區  
陽明街36號  
網址 <http://www.agriculture.taichung.gov.tw>

企劃編印 農世股份有限公司  
電話 04-22932036  
地址 404臺中市北區漢口路  
三段55巷21號  
E-mail [agric729@ms11.hinet.net](mailto:agric729@ms11.hinet.net)

## 農業面面觀

首創文心蘭電照處理技術 有效調節產期 穩定市場產銷 p.52

享受農村體驗! 太平套袋荔枝認養 體驗採果樂 p.54

想當現代神農嗎? 走一趟石岡保健植物展示館 p.56

## 產銷新風貌

大臺中農業與國際接軌~農業局同仁前往廈門、福州、常州行銷本市農產品及接洽花博業務 p.57

臺中市假日農夫市集 果香有機農夫市集 p.60

## 農民與農村

農村再生臺中啟航系列~培根課程資優生  
神岡區新庄社區-紅腳丫的新庄 p.62  
樂活農業 都會農夫~臺中市城市體驗農園 p.64

## 畜牧動態

落實屠宰衛生檢查 保障民眾食肉衛生安全 p.67

## 動保防疫大觀園

H7N9禽流感防疫 迅速整合確實執行 民生產業永保安康 p.68

## 海洋世界

臺中市海岸資源漁業發展所新、卸任所長交接 p.70

# 視覺與味覺的感官饗宴



臺中市副市長黃國榮(右2)與農業局局長蔡精強(右1)應邀出席臺中市農產品結合花藝盛會

■您能想像美味的農特產品也能當花藝素材嗎?!臺中市政府農業局發揮創意構想，與臺中市花藝設計協會合作，將臺中市各地區農特產品化身成為插花素材，與臺中市在地盛產的各式花卉巧妙結合，此番創意的展現，中臺灣前所未見!

■步入活動會場，空氣瀰漫著一股淡雅花香，一盆盆特殊的花藝創作讓人眼睛為之一亮!現

場可見臺中市各地區的農特產品，例如，大安區的青蔥與青蔥餅、新社區盛產的菇類、霧峰區的霧峰香米、東勢區的茂谷柑、清水區的韭黃、韭讚麵、太平區的臺中蜂華龍眼蜜等，在花藝老師們的巧手之下，搭配上百合花、火鶴花、文心蘭、蝴蝶蘭、玫瑰花等大臺中盛產的優良花卉，兩種看似關連的農產品，卻又分屬不同性質的產業，在此竟可以

相互印襯、相輔相成，迸出精彩的火花，前來參觀的民眾無不讚嘆連連!

■臺中市副市長黃國榮與農業局局長蔡精強應邀出席，黃副市長盛讚農業局以及臺中市花藝設計協會的創意，「看到同為農產品不同產業面向的結合，成果令人驚艷，感謝大家齊心努力，這是民間與政府力量結合的成功典範。」他在致詞中也表示，臺

# 臺中市政府農業局與臺中市花藝設計協會 攜手展現農產品結合花藝設計新風貌

◆文/王星又・運銷科科長陳柏宏・技士劉祥洲 ◆攝影/謝翠蓉



現場展示臺中市農產品暨花禮創作組合



各式各樣大臺中各地區農特產品與花藝結合的作品，展現高度創意

中市擁有優越的自然環境，氣候宜人，地形多變，因此成為臺灣花卉的重要產地，例如，盛產的文心蘭、火鶴花、百合花等，還有屬於季節性的花卉也會隨著花期到來輪番盛開，如大坑、新社、梨山等地區，隨著四季變換綻放櫻花、油桐花、梅花等花種，「市府也積極辦理各項大型花卉活動，像是新社花海和國際花毯節等，吸引各地民眾前來臺中參觀，不僅提升整個花卉產業，同時也帶來龐大的觀光效益，創造在地經濟利益，達到多贏。」黃副市長也指出，臺中市已爭取到2018年花博主辦權，「市府將與民間團體合作，相信在花卉產業蓬勃的大臺中地區舉辦，絕對能別開生面，讓大家刮目相看！」

■黃副市長也提醒市民朋友，美麗的花卉，除了能夠創造農業以及觀光產值外，更重要的事，花卉能夠增添生活的色彩，不只美化環境，也能夠美化視覺與心靈，提升居家生活品質，「是最天然、最美麗的環境裝飾品。」

## 臺中市在地農特產品與花藝結合一覽表

臺中地區農會	頭等倉台灣恩情米、大墩園黃金玉冷筍
新社區農會	各式菇類、香菇餅乾、菇賞禮盒、虹溪枇杷、甜桃
石岡區農會	花果薌鮮菇(柳松菇、杏鮑菇、金針菇、鴻喜菇)
霧峰區農會	霧峰香米、龍眼乾、初霧濁酒、初霧燒酌、香米捲
太平區農會	臺中蜂華龍眼蜜
潭子區農會	綠竹筍、欣燦米(秈米、纖米)
大雅區農會	紅薏仁禮盒
大甲區農會	有機米、好體麵、蔥滿幸福(蔥)
外埔區農會	馨賞禮盒
大安區農會	青蔥、青蔥餅、薯燒酌、觀海葡萄酒、九降風白蘭地
清水區農會	韭黃、韭讚麵
東勢區農會	茂谷柑、吉園圃蔬果(番茄、小黃瓜、彩色甜椒、石圍牆酒庄(梅露、精醇70%、胭脂梅釀、梅醇)
后里區農會	樹生酒莊(特級紅酒、葡醉)、松鶴酒莊(白葡萄酒、紅葡萄酒)
沙鹿區農會	冰烤蕃薯
龍井區農會	紅土甘藷
烏日區農會	烏農有禮機能蛋
和平區農會	梨山茶

# 絢麗繽紛 亮麗登場



2013年臺中市 皐月花季展



2013皐月杜鵑展

■在日本，皐月杜鵑又名五月花，因於五月開花而得名，八十多年前皐月杜鵑始自日本引進，順應臺灣的氣候環境後，煙雨四月便能見到他的美麗花容。臺灣的皐月杜鵑主要栽植於臺中市東勢、新社、和平等山城一帶，目前

總裁植面積逾20公頃，盆栽數達4萬多盆，占全國總裁培數80%以上，為全臺皐月杜鵑的主要種植地。

■2013年臺中市皐月杜鵑花季展，4月13日假豐原陽明大樓亮麗登場，為期9天，總計展出

近150多盆大、中、小型皐月杜鵑盆栽。民眾除能近身欣賞皐月杜鵑清麗脫俗的美麗花容外，展覽現場還配有多位皐月杜鵑協會成員，提供民眾各類皐月杜鵑栽植技巧的諮詢服務，而臺中市政府蔡炳坤副市長於開幕當天親臨

◆文/曾紫萍·運銷科科長陳柏宏·專員廖麗華·技士劉祥洲 ◆攝影/許奈鈞



▲皐月杜鵑有些品種，單株可長多種花色

▲皐月杜鵑花色繽紛、花型高雅

▲2013皐月杜鵑評鑑總冠軍為陳葉娟娟女士的作品

活動現場，歡迎民眾前來欣賞皐月杜鵑耀眼迷人的多變風采。蔡副市長表示，民眾一般較少有機會接觸到這一特別品種的杜鵑花卉，希望能透過這樣的展覽，讓更多民眾有機會一睹皐月杜鵑之美，甚至有意願投身種植行列中，臺中市政府也會繼續努力，朝讓皐月杜鵑成為中臺灣最美麗的盆景花卉方向努力，未來希望大家都能愛上皐

月、種植皐月，攜手蓬勃壯大臺中的花卉產業。

■承辦此次活動的皐月協會理事長陳葉娟娟女士表示，皐月就是日本的五月，皐月杜鵑自民國75年從日本引進，經由皐月協會同仁們的自行授粉與基因改造，成就了今日如此璀璨繽紛的花容，皐月杜鵑最大的特色是有些品種如梅寶、朝櫻等同一盆花可以開1~4種以上的花色，甚至同一株花裡還有劍瓣和梅花瓣等兩種不同花型，非常奇特。而臺中市政府農業局蔡精強局長更指出，有別於一般的大型杜鵑花種，臺中市皐月杜鵑產業主要以大、中、小景觀盆栽為栽植方向，因花色繽紛、花型高雅而深受愛花人士喜愛，是外型十分搶眼醒目

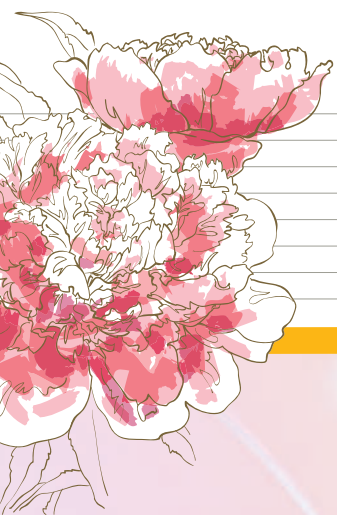


◀小組皐月講究的是整體的和諧美感

的明日之

星，未來臺中市政府農業局也規畫要在「2018臺灣花博在臺中」的活動裡，將皐月杜鵑納為四月份亞洲花卉主題館的壓軸花卉，相信其繽紛多采的花顏、蒼勁高雅的樹型，一定能為2018年的臺灣花博畫下一個最完美華麗的句點。





# 五月馨花朵朵開

## 母親節 插花教學活動



臺中市農業局局長蔡精強(左3)及主任秘書黃瑞呈(左2)親赴活動現場與市民朋友一同參與「五月馨花朵朵開」母親節插花教學活動

■西方諺語說：「四月的雨帶來五月的花。」(April showers bring May flowers.) 五月，百花盛開，是個美麗又充滿生機的月份，五月的第2個星期日，更是一年度母親節的到來，在這一個溫馨又令人感恩的時節，臺中市政府農業局與南屯區公所及保證責任台灣區花卉運銷合作社共同舉辦「五月馨花朵朵開」母親節插花教學活動，吸引了600組民眾報名參與。

■活動當日，執行單位準備各式各樣的花材一一發配給參與插花的民眾，上千株的花遍布會場，姹紫嫣紅，將現場點綴的五彩繽紛，讓人猶如置身花花世界。本次活動特別邀請專業花藝老師現場示範插花技巧，老師利用臺中市在地生產的火鶴花、康乃馨、非洲菊等花卉，設計出一款插花樣式，參與的民眾們只要逐步依照花藝老師的教學，就能夠親自動手做出「老師級」的

花藝作品，完成後還可以自行帶回家觀賞。只見參與這場插花活動的民眾不僅只有婆婆媽媽們，也有不少喜愛花藝的男性，甚至全家總動員，大朋友、小朋友一同完成花藝作品，過程溫馨又富饒趣味，成為母親節最特別的獻禮。

■臺中市農業局局長蔡精強及主任秘書黃瑞呈也親赴活動現場與市民朋友歡慶母親節，蔡局長表示，舉辦母親節感恩插花

◆文/王星又・運銷科科长陳柏宏・技士劉祥洲 ◆攝影/毛盈豐



▲母親節插花教學活動不僅能夠學習到插花技巧，也同時增進家人間的情感交流



▲這場以「花」會友的「五月馨花朵朵開」母親節插花教學活動，溫馨、有趣又別具意義



▲活動當日，執行單位準備各式各樣的花材一一發配給參與插花的民眾




▲「五月馨花朵朵開」母親節插花教學活動特別邀請專業花藝老師現場示範插花技巧，參與的民眾只要依照花藝老師的教學，就能夠親手做出「老師級」的花藝作品

活動，除了要感謝媽媽的辛勞，透過花卉表達對母親的敬愛之外，更重要的是希望藉由此活動推廣臺中市在地生產的花卉，「大家手上的花是不是都很漂亮啊？」他問起在場民眾們，緊接著說：「這些都是臺中市在地花農所栽種的！」他同時表示，臺中市是臺灣重要的花卉產地，擁有最棒、最優質的各式花卉，「除了大家手邊的花材，舞臺前用來佈置的文心蘭、玫瑰花、火鶴花等等

都是臺灣第一等。」蔡局長也提醒大家，「漂亮的花讓人看了心情就很好，放在家裡更是賞心悅目。希望藉由插花教學活動培養大家喜愛插花的興趣，多多消費臺中在地花卉，不僅美化環境，也能夠帶動大臺中花卉產業的發展。」黃主任秘書也表示，希望透過活動的舉辦帶動民眾愛花、賞花的心，「將花藝融入生活當中，美麗的花，讓人的心也跟著美麗。」

■這場以「花」會友的美麗盛會，溫馨、有趣又別具意義，現場民眾反應熱烈，大家不僅學習到許多插花技巧，也同時增進家人間的情感交流，更透過此次成功的活動讓市民朋友們知道，原來臺中市擁有這麼優質、這麼棒的花卉資源，進而帶動花卉消費，活絡花卉市場。「五月馨花朵朵開」母親節插花教學活動，成為媽媽們一個難忘的母親節。



# 瓜目香看

2013臺中市大肚區西瓜評鑑暨產業文化活動  
& 102年度龍井區西瓜評鑑暨產業文化節 **清涼登場！**



■天氣熱烘烘，夏天的腳步真的來臨了！此時來片汁多清甜的西瓜更是清涼消暑。每年到了5月份大臺中西瓜盛產的季節，一年一度的西瓜評鑑暨產業文化節也正式登場了！5月19日當天，臺中市大肚區與龍井區分別舉辦「『瓜目香看』2013臺中市大肚區西瓜評鑑暨產業文化活動」以及「102年度龍井區西瓜評鑑暨產業文化節」。

■臺中市農業局局長蔡精強於大肚區西瓜評鑑暨產業文化活動致詞時表示，西瓜是臺中市大肚區非常重要農產品，由於大肚區位於大肚溪口，屬於砂質土壤加上當地日夜溫差大，因此非常適合種植西瓜。見現場擠進近千位民眾熱情參與，他特別在致詞中感謝在地農友們的努力栽培以及臺中區農業改良場的用心輔導，還有大肚區農會的大力行銷，「因為有大家一起團結打拼，所以臺中大肚西瓜品質才能夠如此優越，名號響亮全臺，深受消費者肯定。」

■大肚區西瓜評鑑暨產業文化活動當天自上午7時起就有一連串精彩的活動，首先登場的是大肚山健行活動，隨後在大肚國小現場有「吃免驚」的免費西瓜品嚐，以及令人嘖嘖稱奇的西瓜果雕秀，當天，更有一場不容錯過的重頭戲「西瓜王子選拔—西瓜評鑑」比賽，由大肚區8個產銷班同場較勁，由學者專家們組成的專業評審團，依照果



龍井區西瓜產業文化節評鑑會場評審老師們仔細針對西瓜的外觀、果形進行評分



▲102年度龍井區西瓜評鑑暨產業文化節開幕，各界貴賓親臨參與



▲大肚區農會凍感西瓜



▲大肚區西瓜評鑑暨產業文化活動與會嘉賓們一同上臺品嚐西瓜

◀大肚區西瓜評鑑暨產業文化活動的西瓜果雕秀，刻畫出各式各樣逗趣的西瓜面具，令在場民眾嘖嘖稱奇



重、糖度、外觀、果型、肉色、肉質等逐一評比。經過一個上午的比試，最後由八十多歲的瓜農陳錦傳以12.3度的甜度以及整體優異的表現奪得冠軍，成為名副其實的西瓜王子！

■同日，「102年度龍井區西瓜評鑑暨產業文化節」於龍井區龍西保安宮前熱鬧展開，活動內容除有四健會成員帶來一連串青春洋溢的舞蹈表演外，還有年度龍井區西瓜評鑑、西瓜免費試嚐、親子搬瓜趣等趣味活動。龍井區農會表示，今年的西瓜評鑑以黃肉新冠品種為主，共有30位農友參賽，評選出冠、亞、季軍

以及優選數名給予鼓勵。比賽結果，由劉日水的新冠西瓜奪冠，劉日水的西瓜渾圓鮮綠，平均果重3點多公斤，且果肉清甜多汁、飽滿芳香，獲選冠軍實至名歸。

■臺中市農業局局長蔡精強表示，臺中市大肚及龍井一帶的西瓜產業蓬勃興盛，近年農業局更積極與各區域農會，舉辦西瓜產業文化節、西瓜評鑑活動等，希望增進生產者間經驗交流的同時，也讓消費者有機會選購到第一手的鮮甜西瓜，且於寓教於樂的活動內容中，進一步了解臺中市區域農作及其產業特色。「每年舉辦西瓜節活動，不僅好吃、

好玩又好看，同時還可以帶動當地經濟發展，未來將持續舉辦，歡迎全臺灣民眾一起來清涼一『夏』！」

### 2013臺中市大肚區優質西瓜評鑑個人組得獎名單

第1名—陳錦傳；第2名—戴政榮、彭翎津；第3名—劉錫堂、蔡振昌、陳聰仁。

### 2013臺中市龍井區優質西瓜評鑑個人組得獎名單

第1名—歐森林；第2名—劉日水、劉俊雄；第3名—陳連聲、謝泉、劉承熙。

102年度建立農地整合利用加值計畫

# 來自臺中新社菇農真心的吶喊



「來自臺中新社菇農真心的吶喊」香菇評鑑暨發表會首次移師臺北希望廣場舉辦，行政院農委會主任委員陳保基(左6)以及眾多貴賓熱情參與

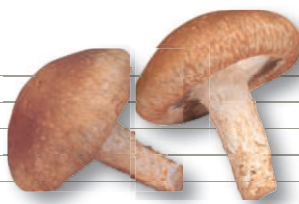
■農曆五月五，吃粽子慶端午！盛夏來臨，迎來端午佳節，此時大街小巷飄著粽香，「香菇」更是粽子裡不可或缺的角色。每年到了端午時節香菇需求量大增，為使國人能夠購買到正港本土最優質的香菇，並且教導消費者如何正確分辨國產香菇與進口、走私香菇的差異，臺中市政府農業局與新社區農會連續三年在臺中市辦理香菇評鑑活動，今年首次移師臺北希望廣場舉辦「102年度建立農地整合利用加值計畫—『來自臺中新社菇農真心的吶喊』香菇評鑑暨發表會」，這場評鑑發表會由行政院農業委員

會、臺中市政府農業局輔導，新社區農會主辦，江啟臣立委服務處協辦。行政院農委會主任委員陳保基親赴現場參與這場首度移師臺北舉辦的香菇評鑑盛會，陳主委表示，他特別到評鑑會場觀戰一番，眼見為憑，看到45組菇農參賽的香菇香氣十足，品質這麼好，真的非常感動，他笑著說：「我剛剛走了一圈，口水都忍不住流下來了。」同時，他也大力促銷臺灣農產品，「我真心推薦消費者，選購農產品時一定要第一優先選擇臺灣本產的農產品，不僅品質好，更是新鮮有保障，」以實際行動支持臺灣農民，也讓農民

更有動力提供更好的農產品給消費者。

■新社區農會總幹事羅文正則表示，有鑑於大陸劣質香菇的低價競爭，消費者難以分辨，導致臺灣菇農生計大受影響，新社區農會從三年前就開始推動「香菇評鑑活動」，希望透過專家學者們專業的評比增加消費者信心，最重要的是藉此提升新社區香菇的能見度，打響新社優質香菇的名號，「今年特別到臺北舉辦評鑑活動，就是要讓臺北市民知道，最好的香菇就是來自於『香菇的故鄉』一臺中新社。」

# 香菇評鑑暨發表會



◆文/王星又・農地科科长王瑞卿・股長廖倫瑛 ◆攝影/謝翠蓉



▲行政院農委會主任委員陳保基(左1)特別到評鑑會場觀戰一番



▲香菇評鑑現場45組菇農參賽的香菇一字排開甚是壯觀



▲臺灣本產香菇，菇肉厚實，色澤偏向黑褐色，菌摺呈淡黃色，菇柄雖有修剪但仍留有約一公分以上



■走在香菇評鑑會場裡，濃郁的香菇香氣撲鼻而來，由學者專家們組成的專業評審團隊在現場依照香菇的外觀、重量、厚度與香氣四部分逐一進行評分，並將參賽的乾香菇分別浸泡溫水後，比較各組菇湯水色，以及Q度、軟爛程度等，經過數小時比試後，新社香菇王正式出爐了！由新社區菇類產銷班第13班黃朝洲獲得這項殊榮。

■新社區農會推廣股股長徐國全也在場提醒消費者如何購買真正的臺灣香菇，他表示，選購香菇時可以觀察香菇的外觀，菇肉要厚實，色澤則偏向黑褐色，菌摺呈淡黃色，菇柄雖有修剪但仍留有約一公分以上，「最簡單的辨別方式，就是消費者只要認

明『台灣香菇』、『生產履歷』、『CAS』等識別標章，就不用怕購買到來路不明的香菇了。」羅總幹事也表示，新社區農會積極拓展多元行銷通路，近期與國內知名連鎖量販簽約合作，消費者可以在全臺灣知名的連鎖量販通路購買到品質有保障，安全健康無虞的正港新社香菇。

## 102年度新社區香菇評鑑得獎名單

第1名一菇類產銷班第13班

黃朝洲；第2名一菇類產銷班第14班詹照宗、菇類產銷班第2班吳宏勝；第3名一菇類產銷班第9班詹鎮隆、菇類產銷班第12班曾楷騰、菇類產銷班第9班曾定發；佳作一菇類產銷班第13班高演洲、菇類產銷班第14班葉秀娟、菇類產銷班第2班劉進賜、菇類產銷班第13班黃朝陽、菇類產銷班第6班王斌昌、菇類產銷班第2班陳瑋婕、菇類產銷班第6班許瑞乾、菇類產銷班第2班高昭明、菇類產銷班第9班王安生。

# 鮮紅欲滴 盛夏專屬



■唐朝詩人白居易在《荔枝圖》序寫道(節錄)：「葉如桂，冬青；華如桔，春榮；實如丹，夏熟。朵如葡萄，核如枇杷，殼如紅縐，膜如紫綃，瓤肉瑩白冰雪，漿液甘酸如醴酪。」他傳神生動的描述荔枝的外在形態以及內在的

滋味與口感，荔枝嫣紅討喜的模樣及獨特的風味更讓歷代文人為之傾倒，不吝筆墨，文載之、詩咏之、曲唱之。「荔枝」可說是從古至今都備受世人喜愛。

■臺中市為全臺荔枝的重要產地之一，栽培總面積約1,987公

頃，生產黑葉、糯米糍等多種荔枝品種，而糯米糍荔枝肉質Q、果肉厚、香氣十足且核小廣受消費者喜愛，目前大臺中約種植200公頃，產量不多更成為市場寵兒。為提供消費者選購大臺中最優質的糯米糍荔枝資訊，臺中市政府農業局輔導大里區農會舉辦「2013臺中市優質荔枝(糯米糍)果品評鑑活動」，84組產銷班農友拿出最優質的糯米糍荔枝參與此次競賽。為求評鑑過程與結果的公正性及準確性，評鑑活動邀請農業試驗所、國立中興大學、臺中區農業改良場以及臺中果菜運銷公司等專家、學者們組成專業的評審團隊進行評比。

■評分標準依照平均單果重、單串果粒數、果實外觀及內容、果實糖度與荔枝(糯米糍)焦核率5大部分進行評分。評審們首先一一目測觀察各組的果實外觀、色澤以及飽滿度並檢視有無藥斑、病蟲害、機械傷害、裂果等，而荔枝肉質是否晶瑩、光鮮，質地細緻或粗糙也是給分重點，同時間，現場工作人員則分別測量各參賽隊伍糯米糍荔枝的平均單果重。隨後，評審們逐一品嚐荔枝果肉口感，現場並以糖度計測量各組果實糖度，而另一項重要的評分要點則是糯米糍荔枝

# 2013臺中市優質荔枝(糯米糍)果品評鑑活動

◆文/王星又・作物科科长張豐勝・股長趙景煌・技士郭婷玫

◆攝影/謝翠蓉



- ①「2013臺中市優質荔枝(糯米糍)果品評鑑活動」，共計有84組產銷班農友參賽
- ②評審們專注檢視為各組糯米糍荔枝評分
- ③臺中市農業局副局長張隆仁(左)以及作物生產科科长張豐勝(右)大力推廣大臺中糯米糍荔枝
- ④臺中所生產的糯米糍荔枝是經由專業鑑定、政府掛保證
- ⑤糯米糍荔枝的焦核率是重要的評分要點之一，焦核率百分比越高者得分越高

的果核大小，工作人員從各組荔枝中隨機採樣10顆，檢視其焦核率，焦核率百分比越高者得分越高。經過一連串複雜、慎重的比拚之後，一共產生3名特等獎，5名頭等獎，15名優等獎。

■臺中市農業局作物生產科科长張豐勝表示，舉辦評鑑活動的主要目的就是希望農民朋友們透過相互觀摩、交流、學習彼此能夠更精進，提升荔枝品質，最重要的就是民眾可以知道大臺中所生產的糯米糍荔枝是經由專業

鑑定、政府掛保證，藉此吸引消費者目光，獲得消費信心，實質幫助農民收益。

## 2013年臺中市優質荔枝(糯米糍)果品評鑑得獎名單

### ■特等獎

太平區農會何瑞豐、太平區農會胡獻衫、青果社邱成源。

### ■頭等獎

大里區農會陳秋藍、霧峰區農會徐立朋、太平區農會謝文

鶴、青果社劉進忠、大里區農會劉木生。

### ■優等獎

太平區農會洪宇晟、青果社龔金海、大雅區農會陳柄森、太平區農會胡文達、霧峰區農會李耀賓、太平區農會洪東波、大里區農會劉秋男、沙鹿區農會陳吉慶、霧峰區農會張德田、青果社何明輝、大雅區農會張玲端、霧峰區農會陳運財、太平區農會鄭合文、青果社陳明隆、大里區農會戴平川。



# 蜂華絕代



102年度臺中市國產龍眼蜂蜜品質評鑑會5名榮獲最高榮譽特等獎得主與臺中市長胡志強開心合影

■ 炎炎夏日，太陽炙熱懾人，來杯冰涼蜂蜜水，退熱又消暑！

■ 每年到了3、4月正值龍眼花盛開的時節，蜜蜂也開始在花叢裡穿梭忙碌了起來，此時採收的龍眼花蜜，因甜度高、香氣濃郁且醇厚回甘，成為臺灣消費者選購蜂蜜的首選。

■ 市售龍眼蜂蜜這麼多，如何買到真正天然、純正又優質

的呢？為此臺中市政府農業局為消費者把關，與行政院農業委員會農糧署及霧峰區農會共同辦理「102年度『台中蜂華』臺中市國產龍眼蜂蜜品質評鑑會」，臺中市養蜂產銷班一太平區、外埔區、霧峰區農會共3班，總計有17件龍眼蜂蜜參賽。同時，為求評鑑結果公正、準確，當天還聘請了苗栗區農改場、中興大學等專業養蜂學者專家們擔任評審作業。

■ 評鑑過程分為初評與複評兩階段，首先將參賽蜂蜜以統一瓶裝、封籤後，送中央畜產會，參照CNS1305蜂蜜國家標準成分，以儀器檢驗水分、蔗糖、糖類(果糖和葡萄糖含量之總和)、水不溶物等含量以及



# 102年度台中蜂華臺中市 國產龍眼蜂蜜品質評鑑會

◆文/王星又・作物科科长張豐勝  
・約聘張彩玲

◆攝影/李玉貞・許奈鈞



①102年度『台中蜂華』  
臺中市國產龍眼蜂蜜品  
質評鑑會現場吸引許多  
蜂農及媒體到場觀賽

②評審們專注觀察蜂蜜色  
澤進行評分

酸度、澱粉酶活性、羥甲基糠醛等成分，並且進行5種抗生素類殘留檢驗，必須全數通過檢測標準才能進入複評，凡檢驗結果有一項不符標準即予淘汰。

■通過各項檢測符合國家標準者即可進入第二階段—感官品評，現場17件參賽蜂蜜一字排開，評審們逐一以蜂蜜的色澤、香氣、風味三方面進行評分，經過一上午的評比，共產生了5名特等獎及11名頭等獎，評審張世揚表示，今年龍眼花開時適逢大雨，將不少龍眼花打落，相對使得龍眼蜜產量減少，但儘管如此，本次參賽的龍眼蜜依舊通過層層關卡，表現亮眼，現場參與評鑑的評審們直呼：「太感動了！」

■臺中市農業局局長蔡精強也到場為蜂農們加油打氣，他首先感謝辛苦的蜂農們參與評鑑競



賽為自己爭取榮譽，也表示希望透過評鑑會的舉辦讓蜂農們可以有相互交流、分享經驗的平臺，彼此可以更加進步、向上提升。蔡局長更不忘提醒消費者，在購買時認明「台中蜂華」優質蜂蜜品牌，他豎起大拇指說：「『台中蜂華』是臺中市高優質蜂蜜的代表，通過各項安全檢驗，政府掛保證，品質有保障！」

## 102年度臺中市國產龍眼 蜂蜜品質評鑑會得獎名單

### ■特等獎

太平區農會養蜂產銷第一班

林中杰、霧峰區農會養蜂產銷第一班李美滿、  
太平區農會養蜂產銷第一班趙耀烽、太平區農會養蜂產銷第一班林進通、外埔區農會養蜂產銷第一班劉定佳。

### ■頭等獎

霧峰區農會養蜂產銷第一班陳壽益、太平區農會養蜂產銷第一班彭鴻飛、霧峰區農會養蜂產銷第一班洪秋芬、霧峰區農會養蜂產銷第一班洪洲權、外埔區農會養蜂產銷第一班鄭金生、霧峰區農會養蜂產銷第一班林見山、外埔區農會養蜂產銷第一班鄭金崑、太平區農會養蜂產銷第一班陳俊全、外埔區農會養蜂產銷第一班王志偉、霧峰區農會養蜂產銷第一班宋威霆、太平區農會養蜂產銷第一班林正章。

# 臺中第一 轉動蜂華

## 102 年度臺中市「台中蜂華」國產蜂蜜暨大臺中優良農產品行銷活動

◆文/曾紫萍・運銷科科长陳柏宏・技士劉祥洲 ◆攝影/謝翠蓉・許柰鈞



記者會上臺中市長胡志強及與會嘉賓和蜂農們合力促銷臺中市的頂級蜂蜜

### 記者會 歡樂起跑

■炎炎夏日來一杯清涼消暑的龍眼蜂蜜，清甜健康的美好滋味最讓人回味無窮！「台中蜂華」是臺中市優質蜂蜜的共同行銷品牌，汲取龍眼花蕊中的精華，醞

釀出琥珀般晶瑩剔透、甜蜜香醇的濃稠蜜汁，是近年深獲消費者肯定的優質蜂蜜。6月20日假臺中市政府文心大樓舉辦的「臺中第一 轉動蜂華」記者會，為102年度臺中市國產龍眼蜂蜜展售活動揭開序幕。

■臺中市政府農業局蔡精強局長表示，臺中市的養蜂產業集中在霧峰、太平、外埔等區，各區農會輔導成立養蜂產銷班，均通過國際ISO9001：2000品質管理系統驗證，而「台中蜂華」蜂蜜，就



①



②



③



④

①胡志強市長表示，精緻蛋糕上淋上頂級龍眼蜜美味更升級

②美術綠園道上，蜂農們提供最好的優質龍眼蜂蜜供市民購買

③農業局蔡精強局長(中)和與會嘉賓舉起大拇指，強力促銷臺中蜂華國產龍眼蜂蜜

④「台中蜂華」國產蜂蜜暨大臺中優質農特產品行銷活動吸引市民朋友們前來選購

是由這群辛苦的蜂農所生產的眾多蜂蜜中，精心挑選而出。為了維護「台中蜂華」龍眼蜜的優良品質，今年是第5屆辦理龍眼蜜評鑑活動，產品經生化檢驗均合乎CNS國家標準，並經專家嚴格評選，在今年度共有16位蜂農獲得特等獎、頭等獎的佳績。苗栗區農業改良場侯鳳舞場長也表示，今年臺中地區的龍眼蜜採收期遇上了連日大雨，影響蜜蜂採蜜而產量銳減，但品質不受影響，建議民眾把握臺中市國產蜂蜜展售會儘早選購。

## 展銷活動 反應熱絡

■6月22、23日假臺中市美術綠園道(五權西四街、西五街口)舉辦「102年度臺中市『台中蜂華』國產蜂蜜暨大臺中優質農特產品行銷活動」，民眾反應熱絡。活動現場除販售經評鑑榮獲「台中蜂華」頭等、特等獎的頂級蜂蜜，並有大臺中在地優質農特產品優惠促銷活動，讓喜愛臺中優質農特產品的民眾，能一次將健康、頂級、美味通通帶回家。

■本次活動現場集結蜂蜜、

蜂王乳、花粉、荔枝、葡萄、紅龍果、高接梨、優良畜產品、新鮮菇類等各式大臺中優良農特產品等52個攤位，將產地的新鮮野味直接送達；並推出消費滿額即可獲得主辦單位特別準備的蜂蜜風鈴、桐林龍眼木藝DIY彩繪體驗，同時還有蜂蜜品嚐促銷、樂團表演等活動，民眾紛紛表示對蜂農們的用心和熱誠留下深刻的印象，歡欣參與這個活動，歡渡最甜蜜的周末假期！

# 食在安心！

## 2013第九屆臺北國際素食暨有機產品博覽會 & 2013臺中素食養生暨有機樂活展



▲「2013第九屆臺北國際素食暨有機產品博覽會」吸引大批人潮前來參觀

■近來食品安全議題持續發燒，食品添加化學合成物造成人們健康受損引起人心恐慌，黑心食品讓人食不安心，消費者養生意識抬頭，紛紛轉向食用天然、健康的農產品，掀起一股素食、有機、養生美食新風潮。

■為宣導有機農業理念，

並提供消費者可以安心選用國產有機農產品的平臺，臺中市政府農業局積極輔導臺中市有機農業發展協會參與臺灣兩大都會區—臺北及臺中一年一度的素食有機展。首先登場的是5月10日至13日臺北世貿中心1館舉行的「2013第九屆臺北國際素

食暨有機產品博覽會」，臺中市農業局與臺中市有機農業發展協會合力設置了「臺中市有機農業館」，臺中館販售臺中市在地生產的有機農產品，有各式各樣有機菇類、有機桂竹筍、有機咖啡、有機穀粉等，由於大臺中農產品向來以優異的品質聞名全

◆文/王星又・運銷科科长陳柏宏・技士劉祥洲 ◆攝影/歐慧珊 ◆部分照片提供/技士劉祥洲



▲「2013臺中素食養生暨有機樂活展」開幕式有許多嘉賓共襄盛舉

臺，因此4天展覽期間吸引了十萬人前來參觀，臺中館前總是擠滿人潮，大批民眾駐足選購。臺中市農業局運銷加工科技士劉祥洲表示，4天展覽下來，獲得不小的成效，現場銷售金額有97,750元，並收到23筆訂單，訂單金額為64,400元，更有188家有機相關業者前來詢問，成功將大臺中有機農產品推廣至臺北都會區，有效拓展了北部客源。

■「2013臺中素食養生暨有機樂活展」於6月7日至10日一連4天在臺中世界貿易中心展覽館盛大登場，今年共有200個攤位，91家業者參展，臺中市政府農業局也召集大臺中有機農友參展，設置「臺中市政府農業局有機農業館」，農業局表示，臺中市農業局長久以來一直努

力推廣、宣導有機農業，近年更積極推動「吃在地、食當季」飲食理念，減少食物里程運輸耗能，達到節能減碳之效，消費者更能吃的新鮮又健康，農民朋友也能夠得到實質的支持與鼓勵，「當然，最重要的是希望透過本次盛大的『素食養生暨有機樂活展』，能夠有效宣導有機農產品觀念，讓國人免於黑心食品的傷害，民眾可以在安全健康的食品環境裡獲得更好的生活品質。」

■臺中市政府農業局有機農業館有19家有機農友及業者參與，展售有機蔬菜、有機水果、有機竹筍、有機香料、有機咖啡、有機米等新鮮優質的在地有機農產品。農業局表示，食品安全問題的延燒，從開幕一早展館門口就大排長龍，將現場擠得水



▲臺中市農業局於臺中素食養生暨有機樂活展所設置「臺中市政府農業局有機農業館」大獲消費者好評



▲臺中素食養生暨有機樂活展中「臺中市政府農業局有機農業館」所販售的有機農產品政府掛保證，吸引消費者安心購買

洩不通，臺中市有機農業館4天現場銷售金額計有417,400元，也收到306筆訂單，訂單總金額為1,302,500元，更吸引707家相關廠商前來詢問。

■北、中兩場盛大的素食有機展，不僅能夠建立消費者正確的有機健康飲食觀念，同時，教導民眾認識有機農產品標章及標示，消費者可以買得安心、吃的健康。辛苦的農民朋友也能夠第一線與消費者接觸，提高知名度，打通潛在客戶通路。面對食品安全問題層出不窮，素食、有機不在單純只是為了宗教信仰，而是為了健康、環保的信念——「天然ㄟ尚好」！



# 城市新農夫 市民體驗農家樂

## 臺中市城市體驗農園第二期熱鬧開園囉！



臺中市副市長徐中雄(右6)帶領著貴賓們一起「開鑿」種菜

■您想要體驗自己種菜的樂趣嗎？您能想像自己能夠在寸土寸金的臺中市區土地上從事農作嗎？臺中市政府為讓市民朋友能夠親自享受、體驗農耕的趣味，特別將北屯區廂子區段徵收的待開發土地，規劃為「臺中市城市體驗農園」供市民承租。第一期開園後，規劃2公頃的農園，自100年3月完工開園後，全數出租，供不應求。第二期農園工程也已完工，並在6

月22日舉行第二期開園典禮，臺中市副市長徐中雄致詞時表示，第一期開園後即造成轟動，

因此第二期一開放登記就吸引了近2千人前來報名抽籤，但名額只



▲臺中市城市體驗農園第一期農友們開心拿著成果與臺中市副市長徐中雄(最上排左5)等貴賓們合影



▲第二期農園工程也已完工，面積2公頃360個單元田畦

有360個，徐副市長說：「看到市民朋友熱烈的反應，目前也已經規劃第三期工程來滿足市民的需求，人人都有機會體驗當城市農夫的樂趣。」

■臺中市地政局局長曾國鈞透露，城市體驗農園土地總共有7.7公頃，每坪市價超過30萬元以上，土地總價值達70至80億元之多，「因此在這裡種植出來的蔬菜、水果都是貨真價實的“黃金蔬果”！」

■臺中市農業局局長蔡精強則表示，能夠在市區的土地上種植作物真的是大家的福氣，市民朋友可以來這裡種種菜當作運動消遣，不僅紓解身心，吃下自己親手種的菜，更是安全又健康。

■城市體驗農園第一期自100年完工後至今已有2年時間，不少第一期的農友也在第二期開園典禮中展示自己豐碩的成果，同時也分享自己在城市體驗農園耕作的感想。

■王逢盛：「在城市體驗農園裡種菜大家可以相互觀摩、分享經驗，種出來的作物也可以互相交流，更重要的是在這裡大家

有伴，比起一個人埋頭苦幹，耕作起來有趣多了。」

■余孟宗：「因為自己年紀大了，想要就業卻找不到工作，在家待一陣子以後，發現身體狀況越來越不好，在老朋友介紹之下來到這裡耕作，現在我就每天巡巡菜園，跟大家聊聊天，感覺很快樂，身體也變得很健康，我的生活變得更豐富了。」

■王根林：「我真心的認為城市體驗農園是臺中市政府的一個德政，我從軍中退休來這裡耕作之後，我感覺身體比以前更好，精神上也更愉快，也沒有什麼壓力，而且在這裡種菜也沒有人使用農藥、化學肥料，所以越吃越健康。」

◆文/王星又·農輔科科長邱淑敏  
·股長黃玉君·技士謝素宜  
◆攝影/趙芬華



▲王逢盛



▲余孟宗



▲朱光代



▲李明星

■李明星：「這裡整個耕作環境很好，空間規劃大小適中，很適合一人耕作，也不必擔心水源，像是上班族所以只要有空閒時間我就會來這裡動一動，舒展身心。」

■朱光代：「在這裡四周圍都有鄰居，種菜一點也不孤單，還因此交到很多朋友，而且這裡還有管理員幫忙維護環境，照顧大家的需求，真的很棒！」

2013

# 幸福小魚FUN游趣



臺中市農業局副局長張隆仁(右1)於大安區塹寮漁港活動現場一同參與魚苗放流



▲大朋友、小朋友將一桶又一桶的魚苗倒入魚梯斜坡道幫助小黑鯛順利游回大海

■「魚」的營養價值高，味道鮮美，富含豐富的優質蛋白質，與其他肉類比較起來，魚肉脂肪含量低、熱量低，是不可多得的健康食品，自古以來扮演著供應人類動物性蛋白質重要的角色。

■隨著人口增加，工商業蓬勃，早年人類

為求經濟發展，保育觀念甚為薄弱，視海洋資源為無主物，對於海洋生態資源存在著取之不盡、用之不竭的錯誤觀念，在各國捕魚船隻競相捕撈下，導致漁業資源逐漸枯竭，進而影響漁民生計。近年來，生態保育觀念抬頭，為落實海洋資源保育觀念並強化沿近海漁業資源，臺中市政府農業局特別舉辦「2013臺中市千人

# 臺中市千人魚苗放流活動

◆文/王星又・海資所技士劉彥芳 ◆攝影/趙芬華・許柰鈞・歐慧珊



龍井區麗水漁港魚苗放流活動在臺中市農業局專門委員周憲民(後排左4)及龍井區區長林裕議(後排左5)的帶領下圓滿成功



▲小朋友們進行有獎趣味問答，爭相搶答，現場猶如「百萬小學堂」



▲圖為黑鯛魚苗長大後的樣子，此次放流的黑鯛，俗稱黑格，屬廣鹽性魚類，適合棲息於砂泥、岩礁底質及沿岸、河口附近海域

魚苗放流活動—幸福小魚FUN游趣」，分別於5月30日大甲區松柏漁港、6月6日大安區塹寮漁港、6月7日龍井區麗水漁港盛大辦理三場次的魚苗放流系列活動，吸引大臺中各地大朋友、小朋友共襄盛舉。

■5月30日午後首場魚苗放流在大甲區松柏漁港歡樂登場，當天天氣雖然炎熱，但大夥兒依舊熱情不減，現場聚集了近千位小朋友一同參與，場面熱鬧滾滾，臺中市農業局局長蔡精強表示，本系列活動預計放流5公分以上10萬條黑鯛魚苗，他向在場小朋友解釋，黑鯛魚屬於高經濟價值的魚種，一公斤拍買價格可以達到200元，希望藉由放流強化漁業資源，「最重要的就是希望海

洋中的魚兒愈來愈多，增加漁民朋友的收益。」蔡局長同時表示，會邀請小朋友一起參加魚苗放流活動，就是希望透過親自接觸體驗保育工作，將保育觀念向下紮根。

■緊接著，6月6日與6月7日上午，分別於大安區塹寮漁港、龍井區麗水漁港同樣舉辦「2013臺中市千人魚苗放流活動—幸福小魚FUN游趣」活動，臺中市農業局副局長張隆仁於大安區塹寮漁港活動現場致詞時表示，舉辦魚苗放流活動，主要目的希望藉由活動的過程，增加魚苗保育觀念，「漁民朋友也可以因此受惠，透過這樣有意義的活動，未來能捕捉到更多的魚，讓臺中市海岸資源越來越豐富。」翌日(6月

7日)，龍井區麗水漁港魚苗放流活動在臺中市農業局專門委員周憲民及龍井區區長林裕議的帶領下，大朋友、小朋友將一桶又一桶的魚苗倒入魚梯斜坡道幫助小黑鯛順利游回大海，只見鮮少參與放流活動的小朋友們好奇的拿著水桶仔細觀察桶內小魚，個個開心興奮不已。

■三場活動分別進行魚苗放流、教育宣導後，也與在場小朋友進行有獎趣味問答，小朋友們爭相搶答，現場猶如「百萬小學堂」！。

# 大臺中新社地區 發展文心蘭 的夢幻仙境

◆農業試驗所花卉研究中心/蔡東明・戴廷恩  
莊耿彰・謝廷芳

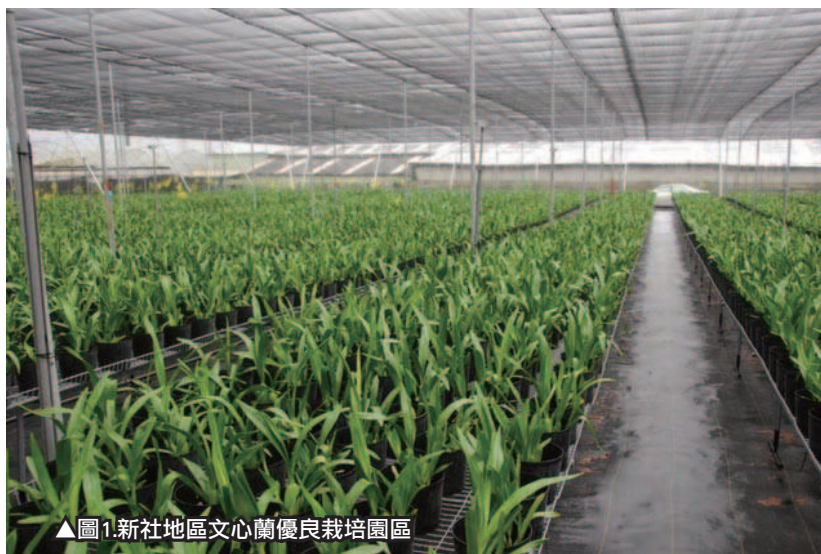
文心蘭原生於南美洲安地斯山脈，依照原生地的環境，文心蘭品種分別適合於冷涼、中溫和溫暖的環境，但對大多數種類而言，較適合中溫環境。臺灣亞熱帶氣候四季如春、雨量豐沛，非常適合文心蘭栽培，其中大臺中新社地區海拔150公尺至800公尺之間，主要是丘陵臺地和山地，夜溫低，日夜溫差大，天然環境得天獨厚，是栽培文心蘭的夢幻仙境(圖1)。農糧署為輔導我國文心蘭產業，提昇產品品質，將全國文心蘭產區規劃成為6大生產專區，新社地區即佔有大坑和新社兩大專區，花卉產銷班有第3、4、5、7、12班，如再加上后里專區第9、15、17班，大臺中地區的文心蘭栽植面積和產量超過全國二分之一。

## 優勢的栽培環境

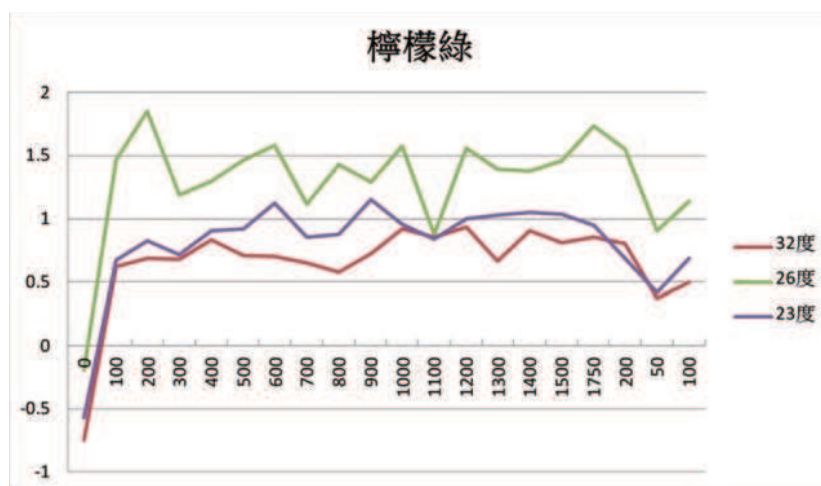
文心蘭最適合的生長溫度為20~26℃，溫度太高或太低都會對文心蘭生長與發育造成不利的影響。就文心蘭生產地區來說，約可分為北中南三大產區，北部主要產區為后里、新社；中部包括雲林、嘉義、臺南；南部則以高雄、屏東為主。

南部的高雄與屏東地區因氣溫較高，熱障礙造成光合作用效率不佳，碳水化合物累積少，當溫度超過30℃時，假球莖的生長較為瘦長，少數植株會有隔代開花的現象，或花序側枝性差，產生一條龍的現象，而且植株在高溫和通風不良的環境下，易遭受





▲圖1.新社地區文心蘭優良栽培園區



▲圖2.檸檬綠品種在攝氏26度的環境下有較佳的光合成速率



▲圖3.檸檬綠於后里地區利用除芽技術調節花期之結果

細菌性軟腐病的危害。當5月上旬進入第一次量產高峰期，切花品質：A級品約50~60%、B級品約20~30%、C級品約10~20%；第二次量產高峰期落於9~10月，切花品質：A級品約10~20%、B級品約20~30%、C級品約50~60%，遠低於北部所生產的切花品質。

中部的雲林、嘉義、臺南地區因溫度介於兩大產區中間，較無差異性的特色，約5月中旬進入量產高峰期，切花品質：A級品約50~60%、B級品約20~30%、C級品約10~20%；第二次量產高峰期9~10月，切花品質：A級品約15~20%、B級品約30~40%、C級品約40~50%。

北部的后里地區由於位於大甲西南岸，氣溫涼爽，而新社地區因栽培海拔較高之關係，氣溫較低和日夜溫差大，依據農試所對「檸檬綠」的光合作用檢測顯示(圖2)，低溫冷涼環境適宜文心蘭生長，植株強壯、假球莖飽滿，光合作用累積的碳水化合物多，5月下旬第一次量產高峰期，切花品質：A級品約70~80%、B級品約10~15%、C級品約10~15%；第二次量產高峰期9~10月，切花品質：A級品約30~40%、B級品約30~40%、C級品約20~30%，無論是5、6月或是9、10月在新社地區生產的文心蘭切花品質皆優於中南部。

### 純熟的產期調節技術

臺灣因為氣候關係，冬季低溫會減緩文心蘭生長，使切花產

期集中於5~6，而夏季高溫環境下植株生長快速，使產期集中於

9~10月，這兩段量產高峰期，常常造成外銷日本的量供過於求而

使價格崩盤，辛苦運至日本的切花，不但沒有賺錢甚至要賠錢付包裝、運輸及報關等費用，是栽培文心蘭的黑暗期。因此，文心蘭產業的成功關鍵技術在於如何將二高峰期的花期調節至其他時間點。農業試驗所花卉研究中心多年前分別於后里與屏東地區利用除芽技術進行花期調節的調查工作。於后里地區所進行的花期調節調查資料(圖3)，提供新社地區農民參考，並依區域性之溫度差異做適度的調整。以后里地區為例，在除芽後調查芽球生長與花芽發育之資料顯示，於5月初到7月初除去10公分的葉芽，可將花期調節至12月初與4月底之間；除去9月至10月初之間萌發的新芽，其花期可調至隔

年的7月至8月間。新社地區的花農挾著天然環境優勢，在5月切花採收後加強肥培管理，迅速恢復植株的生長勢，再施以除芽調節技術，讓原本9~10月的產期延後至12~3月(圖4~8)。這段時間恰逢日本冬季，其國內文心蘭產量最少，拍賣價錢最高的季節，臺灣的文心蘭切花既可賣得好價錢又可紓解產銷失衡壓力，一舉雙得，是目前國內產期調節做的最好的地區之一。

### 最強的人力資源

新社地區文心蘭的崛起，最初是由大坑花卉產銷班第三班開始，成軍時只有10幾名班員，現已擁有四個花卉產銷班，成員超過百人，佔全國文心蘭專業花農人數1/3以上。正因為文心蘭在新社地區蓬勃發展，許多種植竹筍、柑橘的農民轉作栽培文心蘭，也吸引相當多年輕學子回鄉從事文心蘭栽培工作，由於年輕人的精力充沛，加上知識水準高，栽培與管理能力大幅提升，造就今日新社地區文心蘭的黃金廊道，大臺中地區的后花園，這股生力軍每年為國家爭取2億元新臺幣的外匯收入。

### 最新的文心蘭栽培品種

新社地區目前栽培的文心蘭品種有老將「南西」、新將「檸檬綠」、最新品種「Baby Face」及農試所「臺農4號-白雪」。老將「南西」在臺灣種植時間已超過20年，是以往銷日的主力品種，擁有不可抹滅的歷史定位，近年來



▲圖4. 產期調節後的文心蘭花盛開情形(101年12月6日)



▲圖5. 產期調節後的文心蘭花盛開情形(101年1月3日)



▲圖6. 產期調節下的文心蘭花盛開情形(101年2月22日)



▲圖7. 產期調節後的文心蘭花盛開情形(101年3月8日)



▲圖8. 中部地區未作產期調節文心蘭開花情形(101年12月5日)



▲圖9. 臺農4號-白雪開花情形 (101年12月05)

其市場受到新將「檸檬綠」的擠壓，快速地被淘汰，栽培面積約剩20~30%。新將「檸檬綠」因容易種植，產量高，切花瓶插壽命長、平均拍賣價高出「南西」2倍左右，近幾年栽培面積急速飆升至文心蘭栽培面積的70~80%，促使外銷日本文心蘭切花由2000萬支激增至2700萬支。「南西」品種由泰國引進，「檸檬綠」品種則由日本引進，由於「檸檬綠」品種權與商標權屬於日本，每年需付給日本好幾千萬元日幣的品種權利金。臺灣新近育成「Baby Face」及「臺農4號-白雪」二個新品種，並於2013年3月取得日本品種權，展現出我國在文心蘭產業的研發能力。在目前的市場競爭態勢看來，未來其他國家將很難與我國競爭日本市場，尤其是「臺農4號-白雪」的白色唇瓣代表純潔、高貴，深受日本人喜愛，目前在新社地區已開始大量栽培(圖9)，可預期二年後將激起我國銷日文心蘭的另一波高峰。

## 未來展望

大臺中新社地區擁有天然的氣候條件、專業的栽培管理、精準的產期調節技術、豐富的人力資源及優良的栽培品種，讓本區生產的文心蘭特別亮眼。滿坑滿谷隨風搖曳的文心蘭，更造就了兩位農業的奧斯卡-神農獎得主，也讓臺灣花卉實力綻放在國際舞臺上，每年為新社地區帶來億萬的財富。未來新社地區的農產業發展，尤其是文心蘭產業勢必在我國花卉產業的歷程中佔有舉足輕重的地位。

# 永不停止的 奮戰精神

建立臺中黃金玉玲筍、  
大墩園柑桔、頭等倉良  
質米等農特產品牌

訪 臺中地區農會總幹事

## 賴溪松

◆文/毛潤豐・農輔科科長邱淑敏 ◆攝影/謝翠蓉



臺中地區農會賴溪松總幹事，從基層做起在農會任職40餘年，擔任農會總幹事13餘年，獨有的管理哲學與行銷觀念，帶領旗下同仁從原先逾放金額高達22億的金融大危機中脫困，變身為今日全臺信用部業績前十大的優質農會，並且年年入選全國農會績效評比前10名。問其帶領農會由虧轉盈的成功要訣，賴總幹不疾不徐地說，「永不停止的奮戰精神」是他與同仁們，成就臺中地區農會今日榮景的致勝關鍵。

**只要你的亮度夠，就一定會被看見！**

今年是賴溪松總幹事擔任臺中地區農會總幹事的第13年，在漫長的歲月裡，他讓臺中地區農會由虧轉盈、由貧致富，問到過程裡的點滴辛酸，賴總幹事緩緩地回憶著說，「我是大里人，民國62年進入農會從基層做起，因為肯學習且樂於協助職務代理，所以同仁們總戲稱我這個『大里人』為『代理人』（臺語），雖然花了很多時間學習不同業務，但我甘之如飴。而這樣的學習過程，也讓我日後就任總幹事時，能夠快速解決農會內部財務赤字的棘手問題。所以我常勉勵新進員工，學力（學習能力）比學歷（文憑學歷）更重要，只要你肯努力、亮度夠，就一定會被看見！」

**少量精品多元行銷 打造更美好的大未來**

賴總幹事表示，臺中地區農



▲臺中地區農會家政班榮獲麻竹筍烹飪競賽第二名，胡志強市長親自頒獎



▲賴溪松總幹事(左二)與臺中地區農改場合作，舉辦麻竹筍無病毒種苗生產技術成果觀摩會



▲臺中地區農會的米禮盒包裝，外型亮眼頗受民眾喜愛



▲米糠優皂是臺中地區農會以米糠精製而成的手工皂



▲黃金玉冷筍

會幅員雖不寬闊，但農產品種類卻是豐富且多元，稻米、絲瓜、麻竹筍、文心蘭、柑桔等作物全臺知名，而農會成立的自有品牌「大墩園」更是精品農產的最佳保證。「我們走的是少量、多樣、精品化的策略，雖然產量不多，但因其優質安全、穩定性高，所以往往只要一推出便立即成為市場上的指標作物。」「例如我們的招牌農作黃金玉冷筍，即是以新穎的預冷技術將剛採收的麻竹筍迅速降溫冷藏，以自然休眠的方式達到延長保鮮的效果，這與傳統用化學藥劑將根部毛細管阻塞的方式不同，不但保鮮時效更長，食用上來說也更加安全。」「另與農民契作的部份，我們除過程中嚴格要求農戶依照規定的作業程序

去進行栽植與管理外，更會以比早市價格高上2~3塊錢的價錢向農民收購農作，維護農友收益的同時也希望能保障消費者食的安全。」「而在業務的推動部份，比較特別的是我們有托兒所機構，而這個業務在農會來說是很少見的。」賴總幹事表示，「我們的幼兒園成立至今已有40多年的歷史，不但設備新穎且課程規劃完善創新，近年我們更在農會推廣部成立『農村文化福利事業』，針對幼兒業務進行統籌，規劃結合了農事、家政還有四健會資源的各類課程，讓小朋友有機會從小接觸農業，養成愛鄉愛土的心。」

「我認為一個好的地區農會，就是要能跟農民站一起，和市民有連結，所以我們在業務推

廣上不但著重農業推廣，對於社區回饋也都竭盡心力。」賴總幹事感懷的

說，「時至今日，我還是會想起同仁們和我一塊突破農會赤字的那一段艱澀歲月，因為有這樣一群願意和我齊心打拼的同仁，讓我對臺中地區農會的未來更充滿憧憬，我相信只要不停的努力，我們一定能夠為農民、為更多的臺中市民，打造更美好的大未來。」有如此充滿朝氣的領頭總幹事，我們也相信臺中地區農會一定能不斷精進，維持優勢！



▲大墩園柑桔

# 04

農業  
領航

## 霧峰香米 一馬當先！



### 取得全臺第一張碳足跡標籤



2013年3月臺中市霧峰區「霧峰香米」正式取得全臺第一張米產品的碳足跡標籤，臺灣更是繼英國、法國、瑞典、瑞士、加拿大、美國、澳洲、日本、泰國、南韓後，成為全球第11個獲頒碳標籤的國家。在農業試驗所、霧峰區農會以及在地農友努力下，以一粒小小的香米，帶領臺灣走向低碳未來！

自從工業革命以來，人類為求經濟發展，全球工業、商業行為不斷擴張，數百年來所產生的溫室氣體濃度更是明顯增加。近年來，全球不斷發生因氣候異常所帶來的災害，造成人類生存的恐慌，可知溫室效應對於全球氣候與生態環境，確實有著深不可知的影響。因此節能減碳、愛護地球成為全球的共識，二氧化碳排放量這個議題也成為現今人類社會最熱門的話題，為此人們



▲臺灣碳足跡標籤，消費者可從標籤上數字了解該產品二氧化碳排放當量

開始盤查碳足跡，計算我們生活中一舉一動所排放的二氧化碳數據，「碳足跡標籤」的建立也因應而生。

取得全臺首張米產品碳足跡標籤的霧峰區農會總幹事黃景建表示，霧峰區農會在農試所的指導下，以霧峰區在地霧峰香米進行產品碳足跡的盤查作業，黃總幹事解釋，一系列碳足跡的盤查工作，就是希望能夠從米產品的

整個生命週期(原料開採—生產—運輸銷配—使用—處置廢棄)各階段評估溫室氣體排放量，進而得出該產品之碳排放數額，最主要也希望能夠藉此從中找出米產品的生命週期中二氧化碳排放量最多的階段，有效檢討整個生命週期裡負面足跡的缺失，「完成碳足跡的計算後，我們得知2公斤裝的香米共產出4.5公斤的二氧化碳，同時也從每一階段的盤查中

◆文/王星又·運銷科專員廖麗華 ◆攝影/謝翠蓉



▲在霧峰區農會總幹事黃景建的帶領下，「霧峰香米」取得全臺首張米產品碳足跡標籤

▲霧峰香米成為全臺第一個標示碳足跡的米產品

發現，米產品在整個生命週期裡的生產階段中『肥料』的使用佔整體的碳排放量比例最大，」「因此我們將持續推動合理化施肥，不僅農民本身可以降低生產成本，更能夠以實際行動為臺灣、為地球盡一份心力，利人又利己。」

黃總幹事緊接著指出，標示碳足跡的目的就是要讓消費者了

解產品的二氧化碳當量，以真實的數據呈現給消費者，可以引導消費者減碳概念，消費者也可以根據標示數據決定購買行為，另一方面，碳足跡的標示更是讓廠商作為產品後續減碳的基礎，開發出 更少碳足跡的產品，善盡企業社會責任。

黃總幹事更鼓勵消費者多多食用本土農產品，「當我們都購

買在地農產品，食物就不需飄洋過海，也不需要耗費運輸成本，縮短食物里程，減少因長途運輸以及耗糧所產生的碳排放量，達到減少碳足跡的環保目標，消費者也可以購買到最新鮮、最健康的食材。」簡單來說就是「吃在地、食當季」。吃一口臺灣在地農產品，就是愛地球的具體表現！。



# 憑藉著一股樂觀與堅定

## 種出紅玉桃一片天

訪紅玉桃達人



# 黃延湖



一行人驅車前往位處臺中市東勢山城黃延湖的紅玉桃園，隨著山勢一路向上攀升，路也愈來愈狹窄，不禁讓人心想：「這裡有果園嗎？」車行至山中一條產業道路末端，黃延湖揮手示意停下，隨即下車打開一扇厚重的鐵門，他帶著些許靦腆，笑臉盈盈的說：「歡迎來到我的老湖網室農場！」

一踏進紅玉桃園，眼前忽然開闊，成片翠綠的果樹上綴著點點嫣紅，好似一個個小鈴鐺掛在樹上，可愛極了！抬頭仰望，發現整片果園的天空都被白色的細網給

遮住了，「這是為了避免果蠅及其他害蟲進入，所以就用了個網室，把我5分地的果園通通罩起來。」談起紅玉桃栽培管理如數家珍的黃延湖，就像一位學識淵博的專

家，但他早年並非務農，而是一位商人，「921大地震以前，我是在東勢街上開店做生意，當時經營著辦公傢具也做國內某大廠牌的經銷，但大地震發生後房子倒了，

◆文/王星又・作物科科长張豐勝・技士郭婷玫 ◆攝影/謝翠蓉

紅玉桃耐儲運，一般消費者冰在家用冰箱，可以冷藏一個星期至十天，風味依舊，口感軟Q卻不爛



嫣紅的紅玉桃掛在枝頭煞是美麗

沒有辦法再繼續做生意，想到家裡有一點農地，才想說作農試試看，從此就一頭栽進去了。」半路出家的他是務農的新手，而當時產銷班的班長得知農業試驗所有新品種的桃可以試種，便問他願不願意試試看，「我心想，反正不管種什麼我也都要重頭學起，所以就毫不考慮的種下去啦！」

## 風味好且耐儲運 具有高度經濟價值

率先試種後發現，「真的是太成功了。」黃延湖開心的表示，紅玉桃色澤豔紅，外觀討喜，嘗起來香甜多汁，風味媲美水蜜桃，「剛摘下的紅玉桃口感甜脆，放置幾天後則轉為軟Q，跟水蜜桃很不一樣，它的儲藏時間很長，一般消費者冰在家用冰箱，可以冷藏一個星期至十天，風味依舊，口感依然軟Q卻不會爛爛的，這就是紅玉桃的優勢！」他進一步解釋，紅玉桃果肉為不溶質，採收時硬度高，在整個儲運過程不易損傷，耗損低，經濟價值高。經過試種、評估後，發現它的優點多多，具有市場競爭力，因此在民國99年通過植物品種權之申請，正式命名為「紅玉」。

「新的品種在我這裡試種，甚至到最後新品種命名，這整個過程需要採樣或者需要提供樣品

都是從我的果園而來，紅玉桃能夠從這裡開枝散葉，我真的覺得與有榮焉！」

隨著黃延湖的腳步巡視果園，他強調，他的果園不除草，採用草生栽培法，「我用草來涵養土地，天然又健康。」黃延湖隨手往地上一指，「你們看！這地上一個一個洞都是蚯蚓鑽的。」他說：「我的果園裡的蚯蚓不下幾萬條，還有國內知名大企業特地派人來學習請教我蚯蚓是怎麼養的。」「蚯蚓能夠鬆動土壤，使得土壤透氣性好，排水良好，蚯蚓的排洩物更是優質的天然肥料。」看著果園土地遍佈被蚯蚓鑽出的小洞，這也代表著黃延湖的果園純淨無污染，才会有這麼多的蚯蚓在此生存。

## 克服困難 樂觀正面 種出最甜美的果實

經過數年的歲月，半路出家的黃延湖在紅玉桃領域現在儼然成為一個達人，問他從事農作覺得辛不辛苦？有沒有什麼挫折？他說：「由商轉農的過程一開始

當然有些迷惘，但我從不害怕，就傻傻的做，畢竟這是一個新的品種，所以不論是栽培管理、肥培管理都與水蜜桃或甜桃有些許不同，反正有問題就要趕快找資料並且到處請益，其他的就是靠自己慢慢摸索、慢慢調整。」他的眼神流露著堅定，「『萬事起頭難』，不要讓自己內心的恐懼打倒自己，即便眼前困難重重，但我從來不灰心也不退縮，也不覺得辛苦，在我的觀念裡更沒有『挫折』兩個字。」

「現在我六十多歲了，當年921摧毀了我的生財工具，我不是中年失業可以說是老年失業，但路是人走出來的，困難、挫敗、打擊沒什麼好怕的，而是該怎麼克服，想辦法讓自己往前走才是唯一要做的事。」黃延湖滿足的看著滿園結實累累的紅玉桃，「這就是甜美的果實啊！」從一個平凡的農夫口中聽到不凡的人生哲理，這是此行踏訪最大的收穫。

是啊！人們在面對生命困境時更應該給足自己勇氣勇敢向前，往前，才能看見最美的風景！



# 以花卉開啟美麗人生

專訪2013年**十大神農**得主

## 李啟寅



李啟寅是后里區花卉產銷班第十六班的班長，從事火鶴花與文心蘭的栽植20餘年，經營面積15公頃，其中火鶴花年銷日量約150萬，占全臺銷日1／10，居全臺火鶴花銷日之鰲首。



李啟寅賢伉儷與可愛孫兒合影

2013年是李啟寅發光發熱的一年，這一年李啟寅以自行選育文心蘭及火鶴花新品種，建立自有品牌行銷國

內外市場，籌組臺灣火鶴花產業發展協會，協助解決火鶴花產銷問題等特殊貢獻，獲頒「年度十大神農獎」，這

是臺中花卉產業的光榮，也是他個人事業的高峰。問起他獲獎的心情時，李啟寅害羞地說，獲不獲獎其實對他

◆文/曾紫萍·農輔科科长邱淑敏·股長林美蘭·  
約僱王志峯·作物科股長趙景煌 ◆攝影/謝秀娟



▲粉蕾絲是李啟寅自行育種的火鶴新品種  
▶李啟寅的火鶴主要採網室種植，園區內寬敞潔淨、整齊明亮



臺中市長胡志強贈送匾額祝賀  
當選十大神農



▲李啟寅表示目前他的火鶴花主打切花市場，花形較大與一般火鶴盆花不同



▲火鶴綠精靈的花形特殊少見

而言並不重要，因為此刻他還有更重要的目標要去實踐，「培育專屬於臺灣獨一無二的火鶴花新品種，是我現階段不斷努力的新目標。」

走進李啟寅的火鶴花園裡，從一般常見的邱比特到市場上較少見的綠精靈、紫色霹靂馬等各種花色品系皆有，而其中最受人矚目的首推其自行育種的「粉蕾絲」與「綠天使」。李啟寅自行育種的「粉蕾絲」佛焰花序溫潤赭紫，搭以粉嫩典雅的葉形苞片雅致迷人；而「綠天使」的苞片翠綠，苞片上的粉紅葉脈與同為粉系的佛焰花序相映，綠中帶粉嫩十分受日本市場的喜愛。「這兩個品種是我花了整整7年的時間，不斷地摸索研究並考量市場需求與喜好後，才孕育成功的新品種。」「一開始我也不確定自己能做到什麼程度，畢竟火鶴花苗組織培養不易，且須考慮的因素很多，花形、花色、環境適應度，田

間管理難易，市場接受度，甚至到後端的利潤遠景都是要點。但我認為要維持日本市場的第一名牌，自行培育新花色，創造獨特性，是一定得走的路，所以便義無反顧的努力到現在。」李啟寅認真的說著。

他如今稱得上是花卉達人，一路走來的功成名就也非一蹴可幾，民國88年遇上的那場火鶴疫病蟲害，也曾讓李啟寅重重的跌了一跤。「那時我們為了徹底杜絕疫病的蔓延，只要發現園區內有出現罹病特徵的植株，便二話不說整園連根拔起，專車直送焚化爐進行銷毀，雖然損失慘重，但這也讓我深刻體認到健康種苗與田間防疫的重要性。」

第一次採訪李啟寅是2006年，那時靦腆話少的年輕花農，說著自己亦步亦趨的火鶴栽植

路，沒有虛華遠大的抱負理想，小心、謹慎、踏實是他給人第一印象，七年後的再次走訪，他已在花卉栽培業上占有一席之地，短短的七年間，達人亦步亦趨的努力，讓自己發光也讓臺灣站穩了日本火鶴花外銷市場的龍頭寶座。

# 夏之饗宴～

## 木棧道落成啟用 高美濕地新風貌



猶如平鋪在草澤上的棧道

隨著夏天的腳步逼近，碧海晴天、波光粼粼的高美濕地吸引絡繹不絕戲水的人潮，但您是否發覺高美濕地有了不一樣的新風貌？

高美濕地早在1932年啟用為高美海水浴場，是當時清水地區唯一的風景區，1976年臺中港完

工啟用，高美地區被劃為港區的飄飛砂整治區，海水浴場也隨之關閉。在地狹人稠的臺灣，多數的濕地環境被圍起了堤防進行大規模經濟開發，致使臺灣沿海濕地生態長期受到破壞。在歷經數十年滄海桑田的高美濕地，能在高度開發的環境下維持豐富的生

物資源與濕地環境，更顯彌足珍貴。如今，高美濕地擁有全臺灣最大的雲林莞草草澤，唯美的夕陽落日美景更讓大量遊客流連忘返。

但大量遊客在潮間帶活動，卻也造成敏感的灘地土壤遭夯實而硬化，濕地生態面臨嚴重破

◆文・圖/林務自然保育科科长邱松山・技士施心翊



①



②



③



④

壤，雲林莞草生長面積也快速縮減中。為避免遊客進入濕地嬉戲破壞生態，市政府在101年6月22日公告高美野生動物保護區分區管制，將保護區劃分為「核心區」、「緩衝區」及「永續利用區」。「核心區」保護了全臺灣最大片的雲林莞草草澤，也完整保存了棲息其中的豐富潮間帶生物；「緩衝區」則作為永續利用

區與核心區的緩衝地帶，除減緩核心區免遭遊憩人潮的負面衝擊外，也讓核心區的生物有了向外擴張繁殖的區域；而「永續利用區」則是保護區作為低度遊憩及開放遊客體驗濕地生態的場域。為達到保護區生態保育與永續發展的目的，市府在高美二號海堤外側規劃設置棲地棧道供遊客進入永續利用區，第一期棧道工程

- ①棧道啟用日吸引絡繹不絕的人潮
- ②農業局長蔡精強(左1)親臨體驗高美棧道實用性與優美景觀
- ③遊客漫步在棧道上享受悠閒的時光
- ④清白招潮蟹間的械鬥

已於本年5月8日驗收完成，開放遊客通行。

高美棧道在設計之初即納入生態廊道的概念，棧道平面採架

高及高低起伏作設計，除避免棧道之施設阻斷潮間帶生物棲息地的連結度及大量遊客踐踏灘地造成土壤硬化的問題，也提供遊客更親近地體驗濕地環境的機會，而不影響濕地生物的棲息，也讓「把人留在棧道上，濕地留給潮間帶生物」的生態保育理念得以體現。

現今，雲林莞草已逐漸擴展到原本硬化的灘地，豐富的濕地生機再次出現在你我的眼前。在低潮時，草澤隨風搖曳，棧道就像鋪設在一片無盡的柔軟草皮上，當您站在棧道上閉目凝神傾聽，是否也聽到雲林莞草正細聲

吟唱著動人的音符？此時，不妨蹲坐在棧道的兩側～忙碌的招潮蟹揮舞著大螯，不只呼喚著潮水，也歡迎您的到來，而隱藏在下的是另一支小蟹，正拼命似地撿食泥地上的碎屑，每當一有風吹草動，害羞的牠們一瞬間全鑽進泥洞裡躲藏，但不一會兒卻又飛野似地奪洞而出在灘地裡狂奔，好不熱鬧！您或許好奇，招潮蟹的大螯是在左邊還是在右邊？原來，不論哪一種招潮蟹，都跟人一樣有左撇子也有右撇子，而且牠們的領域性極強，每當有其他招潮蟹接近，彼此會以大螯相攻擊，大螯常因相互攻擊斷裂，

但斷螯處會慢慢長出更巨大的蟹螯，成為牠們鞏固領域的強大武器呢！當然，水鳥們也不會錯過這場饗宴，加入草澤間的追逐，來來回回地在灘地上踱步，啄食草澤間的海鮮野味、飽餐一頓。

滿潮時，草澤頓時淹沒在一片汪洋之中，草上飛的棧道瞬間成了一座漂浮在水上的長城，行走其間彷彿輕功水上飄般的輕盈自在。潮水在棧道下拍打著，大海的呼喚就徘徊在腳下，久久不去的浪潮聲就是高美濕地美麗的樂章！

隨著夏季到來，大批夏候鳥將陸續飛抵高美濕地。在這兒，



風車與草澤是高美的獨特美景



- ⑤弧邊招潮蟹
- ⑥北方呼喚招潮蟹
- ⑦在棧道上可就近觀察潮間帶生物
- ⑧燕鴿
- ⑨馬鞍藤是常見的海濱植物

您可靜靜觀察保育類的燕鴿～牠們覓食的習慣會行走幾步，停下來觀察後覓食，再迅速地向前移動；而牠們在育雛時，當發現有外來者接近，牠們會表現出落翅、跛行等擬傷行為，以吸引他

人的目光藉此保護他的子代。因此，當您造訪此地時，不要驚擾本地的野生動物，讓我們共享這片豐饒的濕地環境喔！

草澤、潮水、夕陽是高美濕地的瑰寶，現在您可以不用遠遠

觀望著遠方的美景，您可以輕鬆自在地漫步在草澤或潮水上，享受沁涼的海風、觀賞落日的餘暉與歸鳥，更可以停下腳步欣賞風行草偃的壯闊景觀。

### 遊客小須知！

1. 目前，僅完成高美棧道第一期工程，請遊客依棧道路線行走至棧道末端，再接續竹籬圈圍之原有通道通行至永續利用區。
2. 棧道兩側及竹籬外側均屬高美野生動物保護區之核心區與緩衝區，切勿跨越棧道兩側及圍籬，違者將依野生動物保育法處新臺幣五萬元以上二十五萬元以下罰鍰。
3. 進入永續利用區時，請隨時注意潮汐變化，以維自身安全喔！

# 五樹共榮

## 五福臨門神木區



- ①「五福臨門神木區」以老樟樹為中心，四周有榕樹、相思樹、香楠、臺灣樹杞四種共五種樹共生共榮
- ②老樟樹數百年來庇蔭鄉里，成為當地居民的信仰中心

唐朝詩人徐凝《古樹》詩寫道：「古樹欹斜臨古道，枝不生花腹生草。行人不見樹少時，樹見行人幾番老。」描述著古樹彎曲奇特的姿態，同時更感嘆著來往的行人們從不曾看見古樹幼時的樣子，但古樹卻直見人們漸漸變老。詩句裡雖帶點淡淡的感慨，但也不禁讓人對老樹湧起無限的敬意，顯現出老樹存在的歷史價值。

在臺中石岡區隆興村就矗立著一棵樹齡約400年的老樟樹，四周有榕樹、相思樹、香楠、臺灣樹杞共五種樹盤根錯節、交互纏

繞，形成佔地300坪的「五福臨門神木區」，據土生土長於石岡，對花草樹木甚有研究的樹之王觀光植物花園園主羅能業表示，之所以會命名為「五福臨門」，是由於民國65年5月，當時的行政院長蔣故總統經國先生，在省主席謝東閔先生、交通部長林金生先生、臺中縣長陳孟鈴先生以及鄉長謝東春先生的陪同下前來巡視，見老樟樹旁還有榕、相思、朴、楠四種樹共生共榮(後因颱風關係，朴樹、楠樹相繼枯死，現今補植香楠，加上天然繁衍的樹杞仍為五樹)，又當時是由四位各級長官陪

同蔣故總統經國先生前來參觀，因此賜名為「五福臨門」。

見眼前老樟樹長得異常雄偉，羅能業解釋老樟樹從樹頭就開始多處分幹向四方伸展，低垂落地後鑽進地面裡，長出氣根後又忽從地面竄出，充分展現旺盛的生命力，「這是一棵會走路的神木，是非常難得的景象，更顯得老樟樹的彌足珍貴。」而為防止延伸出來的枝幹過重拖垮老樹，四周可見木條及鋼管撐起低垂的枝幹，成為有趣的景象，羅能業笑著說：「是不是就像老爺爺拄著拐杖啊。」

◆文/王星又・林務科科長邱松山・技士游偉青 ◆攝影/歐慧珊



「五福臨門神木區」周圍遍植各種花木，並設置休閒坐椅與步道，儼然成為一座神木公園，在您探訪神木後，還可順道前往老樹周邊的食水料溪休閒農業區以及情人木橋等景點一遊。當您玩累了，您還可以在情人木橋旁當地著名的石農咖啡館喝杯咖啡、品嚐在地農特產美食！

③繫上紅布條的老樟樹樹幹粗壯，且多處分幹向四方延伸，彎曲交錯橫生蔚為奇景

④由石岡區農會打造的石農咖啡館，提供石岡區在地農特產美食

⑤防止延伸出來的枝幹過重拖垮老樹，四周可見木條及鋼管撐起低垂的枝幹

⑥老樟樹枝幹低垂落地，長出氣根後又忽從地面竄出，充分展現旺盛的生命力

⑦食水料溪休閒農業區以及情人木橋等都是石岡區必遊景點

# 護樹動起來

## 臺中市樹木保護自治條例正式上路



樹木不止生長於山野林間，在都會區例如行道樹、公園內、寺廟旁、巷道間…等地方亦存在有許多與我們關係密切、陪伴我們生活的各種樹木，近年社會各界對於樹木保護各項議題亦是日漸重視，為強調本市對於樹木保護工作的決心，並期望有效落實樹木保護相關工作，特制定「臺中市樹木保護自治條例(以下簡稱本自治條例)」，並於102年4月24日府授法規字第1020071131號令公布實施。

位於本市之樹木若符合本自治條例第三條規定：樹胸高直徑達零點八公尺以上、或樹齡達五十年以上、其他經認定有保護必要者，經本府農業局認定公告即可列為受保護樹木，受保護樹木之必要生育地環境，指該樹所在地正常生長全部樹冠覆蓋範圍之土地。

為鼓勵市民申請列為受保護樹木，本自治條例第十三條、第十四條規定有受保護樹木之必要生育地環境範圍內土地之地價稅得申請農業局全額補助，並可依都發局容積移轉相關規定辦理容積移轉獎勵措施。

列為受保護之樹木及其必要生育地環境範圍，其土地所有人、使用人或管理人應維護受保護樹木之良好生態環境，善盡維護管理之責，並不得砍伐、移植或毀損受保護樹木，違反者可處行為人新臺幣五萬元以上十萬元以下罰鍰，並得按次處罰。「臺中市樹木保護自治條例」條文內容如下：

**第一條** 臺中市(以下簡稱本市)為保護具有保存價值之樹木及其生長環境，維護自然文化景觀及綠色資源，並健全都市生態，特制定本自治條例。

**第二條** 本自治條例之主管機關為臺中市政府農業局(以下簡稱農業局)。

**第三條** 本自治條例所稱受保護樹木，指林業用地外，本市轄區內樹木具有下列各款情形之一且經農業局認定並公告列管者：

一、樹幹離地一點三公尺樹胸高直徑達零點八公尺以上或樹胸圍達二點五公尺以上。其已分枝者，以各分枝胸高直徑合併計算。

二、樹齡五十年以上。

三、其他珍稀或具生態、生物、地理及區域人文歷史、文化代表性之樹

木、群體樹林、綠籬及蔓藤。

前項受保護樹木之必要生育地環境，指該樹所在地正常生長全部樹冠覆蓋範圍之土地。

**第四條** 農業局應辦理普查或認定個人、團體、機關等提報本市轄區內之受保護樹木，並將受保護樹木及其必要生育地環境範圍公告列管並予保護，各區公所應受理受保護樹木提報並彙報農業局或由民眾逕報農業局。公告期間不得少於三十日，並以書面通知土地所有人、使用人或管理人。經提報或普查認定之受保護樹木公告期間亦受本自治條例保護。

前項公告範圍，土地所有人、使用人或管理人如有異議，得於公告期間內，以書面向農業局提出，農業局應於收受異議書之次日起三十日內將審查結果以書面通知異議人。

經公告之受保護樹木枯死、滅失或異議決定變更，經農業局審查後，應辦理解除列管、撤銷或變更公告。

公告範圍內土地所有人、使用人或管理人如有變更時，應自變更之日起一個月內報請農業局備查。

**第五條** 農業局為審查受保護樹木相關事項，應設樹木保護委員會，其設置要點及實施方式由農業局另定之。

第六條 農業局辦理普查、認定或執行受保護樹木保護工作，得派員經土地所有人、使用人或管理人同意後，由土地所有人、使用人或管理人引導進入公、私有場所進行勘查。必要時，得洽請轄區警察機關協助。

前項公、私有場所之所有人、使用人或管理人，非有正當理由不得規避、妨礙或拒絕勘查。

第七條 受保護樹木及其必要生育地環境範圍之土地所有人、使用人或管理人應維護受保護樹木之良好生態環境，並得向樹木所在地區公所及農業局申請農業局提供之樹木養護技術。

第八條 受保護樹木除具有下列原因之一並經農業局許可外，不得砍伐、移植或毀損：

- 一、罹患嚴重病蟲害。
- 二、有危害公共安全之虞者。
- 三、危害公共設施。
- 四、危害居家安全。
- 五、其他經樹木保護委員會審議通過有砍伐、移植或毀損之必要者。

農業局辦理前項許可前應提經樹木保護委員會審議，必要時應於當地辦理公聽會。

第九條 受保護樹木土地管理機關（以下簡稱土地管理機關）或所在地區公所應定期追蹤管理區域或轄區內受保護樹木實際狀況，並於每年十二月三十一日前向農業局提報其資料。

土地管理機關或區公所發現有違反本自治條例規定之情事時，應予以制止或為其

他必要之處置，並通報農業局。必要時，得洽請轄區警察機關協助處理。

第十條 土地管理機關應負責其管理土地內受保護樹木及其生育環境維護管理有關事項，並主動結合社區營造計畫推廣愛護樹木觀念及編列所需相關經費。

各土地管理機關應配合並負責事項如下：

- 一、本府都市發展局負責第十一條第一項建築許可申請、受保護樹木所在地區之都市計畫相關配合事項及業務所轄區域受保護樹木維護管理有關事項。
- 二、本府建設局：負責公園、綠地、行道樹及管理土地內受保護樹木維護管理有關事項。
- 三、本府文化局：負責古蹟、歷史建築、聚落、遺址、文化景觀及管理土地內受保護樹木維護管理有關事項。
- 四、本府警察局：負責於執行前條第二項工作，遭遇阻礙或危害時，得予協助處理及其管理土地內受保護樹木維護管理有關事項。
- 五、本府教育局：負責學校及管理土地內受保護樹木維護管理有關事項。
- 六、其他機關：負責管理土地內受保護樹木維護管理有關事項。

第十一條 從事公、自辦市地重劃、區段徵收、道路開闢、公園、綠地等建設開發者，開工前應檢送施工基地內受保護樹木之樹籍資料

及保護計畫或移植與復育計畫等相關資料，提經農業局審查同意後始得施工。

前項基地內之受保護樹木以原地保留為原則。

第十二條 本市各公共工程主辦機關應負責各公共工程範圍內受保護樹木保存、維護管理、遷移、補償、獎勵等有關事項及所需經費。

第十三條 為鼓勵都市受保護樹木及其必要生育地環境之保全，臺中市政府都市發展局得另定容積移轉獎勵措施。

第十四條 經公告受保護樹木之必要生育地環境範圍內土地之地價稅得申請農業局全額補助。

第十五條 保護樹木成效顯著者，應予以表揚及獎勵。前項表揚及獎勵辦法，由農業局另定之。

第十六條 農業局應設置樹木保護專責單位，並應設臺中市樹木保護基金，以提升樹木保護工作。

前項基金之設立及管理規定由農業局另定之。

第十七條 違反第六條第二項、第八條第一項及第十一條第一項之規定者，處行為人新臺幣五萬元以上十萬元以下罰鍰，並得按次處罰。

前項受保護樹木位於森林法第三條第一項及其施行細則第三條所定林地範圍內者，依森林法處罰。

第十八條 本自治條例所需書表格式，由農業局另定之。

第十九條 本自治條例自公布日施行。

# 初識臺灣常見毒蛇

## 及防範危害措施

### 臺灣常見六大毒蛇簡介

臺灣地處熱帶與亞熱帶交界地區，氣候溫暖多雨，夏季比冬季的時間長，可進行戶外活動的機會相當多，而在夏季活動頻繁的爬蟲類，特別是蛇類，往往是在從事野外活動時的夢魘；夏季遭蛇咬的案例偶有所聞，再加上國人對蛇類固有的負面印象，一旦發現蛇蹤，膽小的人拔腿便跑，膽子大一點的人，輕則驅趕牠，更甚者將其除之而後快。其實臺灣現存的40餘種陸域蛇類當中，真正稱的上有“毒”的，只有16種，其中對我們威脅比較大者，當屬於蝮蛇科的雨傘節、眼鏡蛇及蝮蛇科的百步蛇、龜殼花、赤尾青竹絲和鎖蛇，亦即所謂的六大毒蛇，其餘的不是難得一見，便是毒性不強。

六大毒蛇可分為出血性毒蛇(百步蛇、龜殼花及赤尾青竹絲)、神經性毒蛇(雨傘節及眼鏡蛇)以及合併出血性及神經性毒蛇(鎖蛇)，以下簡單介紹六大毒蛇的外型及遭咬傷時的症狀。

#### 一、百步蛇(*Deinagkistrodon acutus*)

屬於中型蛇類，分布於全島中低海拔闊葉林、竹林與干擾較少的溪谷等，南部及花東地區較易發現，數量極為稀少；體型粗胖，頸細，頭呈三角形，吻端上翹，身體兩側排列有明顯的黑褐色三角形斑紋，常盤成一堆，晚上及晨昏較常活動，屬卵生。百步蛇咬傷的致死率最高，遭咬傷後患處極為疼痛、腫脹、出血及起血泡，對循環系統有嚴重影響。



▲百步蛇(林永男 / 攝)

#### 二、龜殼花(*Trimeresurus macrosquamatus*)

屬於中型蛇類，分布於全島中低海拔農墾地、山區樹林，並常於廢棄的房舍附近活動；體型粗短，頭呈三角形，眼後有一細黑褐色縱帶，身體呈黃棕色，並有黑色不規則塊狀斑紋，以晚上活動為主，屬卵生。龜殼花的咬傷率僅次於赤尾青竹絲，遭咬傷後患處局部有灼熱感、腫脹、出血並起水泡。



▲龜殼花(臺中市野生動物保育學會提供)(曾志明 / 攝)

◆文・圖/林務自然保育科科长邱松山・技正林永男

### 三、赤尾青竹絲(*Trimeresurus stejnegeri*)

屬於小型蛇類，棲地類型廣泛，從平地到2000公尺的山區都有牠的蹤跡，常纏繞於灌叢或於樹枝上休息；頭呈三角形，眼紅色，通體翠綠色，尾巴末端磚紅色，身體兩側有一條白色細紋自頸部延伸至尾部，以夜間活動為主，屬於胎生。赤尾青竹絲毒性較弱，為咬傷率最高，致死率最低者，遭咬後患處會局部腫脹、疼痛及出血。



▲赤尾青竹絲(林永男 / 攝)

### 四、雨傘節(*Bungarus multicinctus multicinctus*)

屬中型蛇類，普遍分布於低海拔地區，常棲息於鄰近水域的環境；頭呈橢圓形，全身顏色黑白環節相



▲雨傘節(臺中市野生動物保育學會提供)(曾志明 / 攝)

間，身體中段部份白色環節寬度遠小於黑色環節寬度，主要於夜間活動，性情溫和，很少主動攻擊人，屬於卵生。雨傘節的毒性甚強，致死率相當高，遭咬傷後傷口不痛，患者會覺得昏昏欲睡，短時間內會造成呼吸衰竭。

### 五、眼鏡蛇(*Naja atra*)

屬於大型蛇類，棲息於低海拔較為乾旱的農墾地、果園、雜草與灌叢混生的山坡地；頭部呈橢圓形，體色為褐色或黑褐色，有些個體體背具有白色細環紋，當受激怒或興奮時，前身會昂起且頸部擴張成前後扁平狀，狀似盛飯的飯匙，故又稱飯匙倩，多在日間活動，屬於卵生。遭眼鏡蛇咬傷時，患部會疼痛、腫脹甚至腐爛，患者的全身肌肉會麻痺，特別是呼吸系統的肌肉組織。



▲眼鏡蛇(臺中市野生動物保育學會提供)(曾志明 / 攝)

### 六、鎖蛇(*Vipera russellii siamensis*)

屬於中型蛇類，分布於東部及南部中低海拔的開墾地或河灘礫地，數量極為稀少；體型粗短，頭呈三角形，全身有許多橢圓形斑紋，背中央的橢圓形斑紋常如鎖鏈一般連接，故又名鎖鏈蛇，夜間活動為主，胎生。鎖蛇攻擊性強，毒性不亞於百步蛇，被咬時患者會有出血症狀，傷口局部會腫脹、出血、溶血現象。



▲鎖蛇(臺中市野生動物保育學會提供)(曾志明 / 攝)

## 咬傷處置方式

若遭蛇類咬傷而不確定哪種蛇類所咬，應以有毒蛇類的處理方式進行急救及後送。一般而言，遭毒蛇咬傷應注意以下事項：

- 一、記住咬傷時間，避免緊張慌亂反而加速血液循環，導致毒性發作加速。
- 二、儘可能記住蛇類外型特徵，如顏色、斑紋、頭型等等，以便送醫時供醫師作為治療的參考；此外，若是咬傷事件發生時只有一人獨處，切勿追趕打蛇，以免延誤治療時機。
- 三、移除遭咬傷處的束縛物，如戒子、手環及項鍊等，以免咬傷處腫脹後，加重肢體的傷害。
- 四、以夾板或護木固定咬傷處，避免晃動，並保持低於心臟高度。
- 五、儘快以彈性繃帶或具彈性的衣料等，在心臟及傷口之間給予壓迫性包紮，不要束太緊，須要容許手指頭伸入的空間且維持血流暢通。
- 六、儘速送醫。

除上述簡要的急救措施外，切忌下列幾項不當措施：

- 一、以口吸毒，若救援者口腔內有傷口，亦會造成中毒。
- 二、使用止血帶等無彈性材質進行壓迫性包紮，易造成動靜脈血液流通阻斷，而使組織壞死。
- 三、切開傷口，蛇毒(特別是管牙型蛇種)常注入組

織深處並迅速吸收，切開傷口並無法將毒液清除，反而易造成傷口感染且不易癒合。

四、冰敷，會造成血管收縮，導致局部循環不良，使得肢體腫脹壞死更加惡化。

五、喝酒、咖啡及茶等刺激性物質，造成循環加快，而加速毒液吸收。

六大毒蛇雖具有致命的危險，不過平心而論，遭蛇咬而致死的機率實在不高，遠比交通意外事故低的太多了，在交通意外頻傳的今日，相信大家不會因此便不敢使用交通工具吧！所以只要我們在野外活動時多用點心，做好預防措施，例如在蛇類出沒地區活動時穿著厚長靴、厚長褲，露宿野營時選擇空曠乾燥地區，避免紮營於雜物石堆附近，在草叢附近活動時，準備驅趕的長棍，確實做好“打草驚蛇”，勿逗弄蛇類等等，相信不但能和平的與蛇共處，更可盡興的享受夏日多采多姿的戶外生活。

附註：有關臺灣六大毒蛇的抗蛇毒血清，可洽詢行政院衛生署疾病管制局，電話：02-2395-9825。

(以上資料來源：行政院農業委員會特有生物研究保育中心助理研究員陳元龍提供)

## 野生動物保育法令宣導

制定公布日期民國78年06月22日-----修正日期民國102年01月23日

第1條 為保育野生動物，維護物種多樣性，與自然生態之平衡，特制定本法；本法未規定者，適用其他有關法律之規定。

第16條 保育類野生動物，除本法或其他法令另有規定外，不得騷擾、虐待、獵捕、宰殺、買賣、陳列、展示、持有、輸入、輸出或飼養、繁殖。

保育類野生動物產製品，除本法或其他法令另有規定外，不得買賣、陳列、展示、持有、輸入、輸出或加工。

第19條 獵捕野生動物，不得以下列方法為之：

- 一、使用炸藥或其他爆裂物。

- 二、使用毒物。
- 三、使用電氣、麻醉物或麻痺之方法。
- 四、架設網具。
- 五、使用獵槍以外之其他種類槍械。
- 六、使用陷阱、獸鉗或特殊獵捕工具。
- 七、其他經主管機關公告禁止之方法。

未經許可擅自設置網具、陷阱、獸鉗或其他獵具，主管機關得逕予拆除並銷毀之。土地所有人、使用人或管理人不得規避、拒絕或妨礙。

第21條 野生動物有下列情形之一，得予以獵捕或宰殺，不受第十七條第一項、第十八條第一項及第十九條第一項各款規定之限制。但保育類野生動物除情況緊急外，應先報請主管機關處理：

- 一、有危及公共安全或人類性命之虞者。
- 二、危害農林作物、家禽、家畜或水產養殖者。
- 三、傳播疾病或病蟲害者。
- 四、有妨礙航空安全之虞者。
- 五、（刪除）
- 六、其他經主管機關核准者。

保育類野生動物有危害農林作物、家禽、家畜或水產養殖，在緊急情況下，未及報請主管機關處理者，得以主管機關核定之人道方式予以獵捕或宰殺以防治危害。

第32條 野生動物經飼養者，非經主管機關之同意，不得釋放。

前項野生動物之物種，由中央主管機關公告之。

第41條 有下列情形之一，處六月以上五年以下有期徒刑，得併科新臺幣二十萬元以上一百萬元以下罰金：

- 一、未具第十八條第一項第一款之條件，獵捕、宰殺保育類野生動物者。
- 二、違反第十八條第一項第二款規定，未經中央主管機關許可，獵捕、宰殺保育類野生動物者。
- 三、違反第十九條第一項規定，使用禁止之方式，

獵捕、宰殺保育類野生動物者。

於劃定之野生動物保護區內，犯前項之罪者，加重其刑至三分之一。

第一項之未遂犯罰之。

第46條 違反第三十二條第一項規定者，處新臺幣五萬元以上二十五萬元以下罰鍰；其致有破壞生態系之虞者，處新臺幣五十萬元以上二百五十萬元以下罰鍰。

## 放生觀念宣導

「放生」原是佛教「不忍見其死」之慈悲精神表現，惟近年來放生活動逐漸風行並變質，致加速野生動物滅絕並破壞全省生態環境。事實上，宗教人士的惻隱之心及美意原是值的尊敬的，然而，若未考慮野生動物的來源、缺乏專業知識及未考量生態因素下的「放生」行為，往往不能達到積德為善的目的，反而造成嚴重的連續危害。

- 一、商人為供應放生之需，常不擇手段濫捕野生動物，造成野生動物大量死亡，加速野生動物之滅絕。
- 二、「放生」後之動物，離開原來的生長環境，常因適應不良而死亡；僥倖不死者，常造成放生地環境改變或生態上之不利影響，間接影響當地原有物種之生存。
- 三、甚至有「捉放曹」現象，將放生之野生動物捉回，再度售予另一寺院「放生」之重複傷害與欺騙行為，抹殺放生美意。
- 四、在前述惡性循環中，放生人、寺廟及野生動物都是犧牲者，都是輸家，只有非法商人才是贏家，賺了大錢。因此，特別提出下列建議及呼籲：
  - 1.「放生」是隨緣的，例如搶救野外受傷、生病的野生動物即是功德之一。
  - 2.應立即停止目前已經變質的商業性「放生」活動。
  - 3.把放生的錢及活動，用來共同宣導不補、不食、不殺之保護觀念，甚至成立基金會、購置成立野生

動物保護區或配合支援政府及研究機構有效保護野生動物。

4. 應立即停止非法獵捕及販賣行為，一經查獲即嚴予移送法辦。畢竟，善心必須加上智慧及專業知識才能貫徹實現保護野生動物及普濟眾生之弘願，否則造成「我不殺伯仁，伯仁因我而死」，無疑是「放生」不成，反成「殺生」了。

野生動物保育法第16條規定，保育類野生動物不得買賣、飼養、繁殖、獵捕…。非法買賣保育類野生動物依野生動物保育法第40條規定處6月以上5年以下有期徒刑，得併科新臺幣30萬以上150萬以下罰金；非法獵捕保育類野生動物依野生動物保育法第41條規定處6月以上5年以下有期徒刑，得併科新臺幣20萬以上100萬以下罰金。另同法第32條規定：野生動物經飼養者，非經主管機關之同意，不得釋放。違者依同法第46條規定，處新臺幣5萬以上25萬以下罰鍰；其致有破壞生態之虞者，處新臺幣50萬以上250萬以下罰鍰。

放生應擇該物種原生存分布地區，並應注意環境容許量，以免破壞原棲地生態平衡。本案宗教團體、人士辦理之放生，需大量買賣或至野外獵捕野生動物供其放生，常造成野生動物因緊迫致死亡，已失放生之本意，請多加宣導正確觀念，以免觸法。

臺中市政府制定「臺中市放生保育自治條例」經臺中市議會審議通過後送行政院於101年10月15日核定，即於本(101)年10月22日公布，10月25日實施，成為五都第一個制定本自治條例的直轄市。依據第八條規定 任何人不得未經申請許可而放生或未依前條第一項許可之放生計畫放生。第九條規定違反第八條規定者，處新臺幣二萬元以上十萬元以下罰鍰，因此呼籲民眾請遵守該自治條例規定以免觸法，並請大家與野生動物和平共處，以維護自然生態環境之平衡。另為鼓勵民眾檢舉不當的放生行為，爰依本自治條例第十條關規定，正擬制訂臺中市檢舉違法放生案件獎勵辦法中，俟公布後據予核發獎勵金。

## 避免蛇咬防範危害措施

### 一、居家室內

- 勤於清理山邊或住所內外雜草、亂石及雜物，常保持整潔才有作用(涉及環境衛生逕請主管單位查處)。
- 住所外圍可於環狀帶佈撒石灰等物品驅離。
- 入侵室內時有危及公共安全或人類性命之虞者，於情況緊急得予以獵捕或宰殺。(以上資料來源：臺中市政府農業局林務自然保育科技正林永男提供)

### 二、戶外環境

#### 預防之道一

- 盡量避免夜間行動或夜遊。
- 因為蛇是夜行性動物(眼鏡蛇和雨傘節偶在傍晚出現)。

#### 預防之道二

- 山上避免在草叢或陰暗處行走。
- 尤其溪邊，水塘邊更應提高警覺(尤其傍晚、夜間)。

#### 預防之道三

- 進入草叢區或陰暗處或溪邊時，記得要打草驚蛇。蛇是相當膽小的動物，給予足夠時間脫逃時間。就不會反咬您一口。

#### 預防之道四

- 要隨時攜帶棍子。
- 棍子之其中一端最好形成有分叉樹枝。
- 為了容易制服或剝開蛇。

## 毒蛇咬傷處置

- 保持鎮靜，避免亂動肢體。
- 移除肢體上可能的束縛物。
- 壓迫性包紮，不要束太緊。
- 患肢低於心臟位置，夾板固定患肢。
- 儘速就醫或可撥打119求助送醫。

臺中市17家急救蛇咬傷責任醫院

NO	醫 院	責任負責區域	地區區別	地 址	總機電話	急診傳真
1	中國醫藥大學附設醫院	北區、北屯區	北區	404北區育德路2號	22052121	22338482
2	行政院國軍退除役官兵輔導委員會臺中榮民總醫院	西屯區	西屯區	407西屯區臺中港路3段福安里160號	23592525	23594065
3	中山醫學大學附設醫院	南區、烏日區	南區	402南區建國北路1段110號	24739595	23248108
4	澄清綜合醫院	中區、東區	中區	400中區平等街139號	24632000	22242224
5	澄清綜合醫院中港分院	西屯區	西屯區	407西屯區臺中港路三段118號	24632000	24632773
6	行政院衛生署臺中醫院	西區	西區	402西區廣民里三民路1段199號	22294411	22240906
7	林新醫療社團法人林新醫院	南屯區	南屯區	408南屯區惠中路3段36號	22586688	22536660
8	行政院衛生署豐原醫院	豐原區、神岡區、石岡區、新社區、后里區	豐原區	420豐原區安康路100號	25271180	25260265
9	國軍臺中總醫院附設民眾診療服務處	太平區、新社區	太平區	411太平區中山路二段348號	23934191	23923128
10	仁愛醫療財團法人大里仁愛醫院	大里區、烏日區、霧峰區	大里區	412大里區東榮路483號	24819900	24820333
11	李綜合醫療社團法人大甲李綜合醫院	大甲區、外埔區、大安區、后里區	大甲區	437大甲區八德街2號	26862288	26883978
12	光田醫療社團法人光田綜合醫院	沙鹿區、清水區、大肚區、龍井區	沙鹿區	433沙鹿區沙田路117號	26625111	26656518
13	光田醫療社團法人光田綜合醫院大甲院區	大甲區、外埔區、大安區、后里區	大甲區	437大甲區經國路321號	26885599	26882299
14	童綜合醫療社團法人童綜合醫院	梧棲區、清水區、大肚區、龍井區	梧棲區	435梧棲區中棲路一段699號	26581919	26581995
15	財團法人佛教慈濟綜合醫院臺中分院	潭子區、大雅區、北屯區	潭子區	427潭子區豐興路一段66號	36060666	36068279
16	清泉醫院	大雅區、神岡區、潭子區	大雅區	428大雅區雅潭路178號	25605600	25607193
17	東勢鎮農會附設農民醫院	東勢區、和平區、石岡區、新社區	東勢區	423東勢區豐勢路297號	25771919	25878479

(以上資料來源：臺中市政府衛生局醫事管理科技佐練淑靜提供)

# 首創文心蘭電照處理技術

## 有效調節產期 穩定市場產銷

臺中市文心蘭切花主要產區位於北屯、后里、新社、東勢及石岡等地區，面積約82.5公頃，年產量約2,552萬支，並以外銷日本為主，產期多集中於5~6月、9~11月兩個盛產期，故常遭遇量多價跌之產銷失衡問題，若能應用產期調節之技術，6月中除芽配合黃光高壓鈉氣燈電照將產期調前延長至2、3、4月時期，這些月份切花量少價高，尤其3月份又正逢日本掃墓及女兒節，此時生產高品質的文心蘭切花，則應有其發展之潛力，並可紓解產期集中及解決產銷失衡之問題。

檸檬綠(Honey Angel)3年生植株於6月除芽，於10月1日開始以高壓鈉氣燈(投光燈)電照，於落日後連續電照，3小時周圍四面電照(因面積較大)，在燈下水平距離4.5M、9M、13.5M處之切花，依外銷規格分級有40%以上之切花為A級花。2小時照燈結果較4小時為差，4小時4.5M之A級花為

23.3%，9M之A級花為36.6%，若栽培園寬少於13.5M可採一面照光，若大於13.5M則須考慮前、後雙面照光。

400W黃光高壓鈉氣燈經光譜儀分析除了有400~700nm的可見光外亦含有700~800nm之紅外光線，推測品質提高的原因是產期延後使植物行光合作用的產物累積較多所致，此外紅外線經由對光敏素的影響，取消紅光的促進作用，可能是造成產期延後1個月的主因。黃光高壓鈉氣燈延長了假球莖成長期及花序抽長發育期，因而使假球莖成熟度較佳，切花長度增加，A級花比率增



▲四面照光3小時滿園的花約有四成是A級花



◆文/臺中區農業改良場助理研究員易美秀・作物生產科科長張豐勝・技術員賴春櫻

◆圖/技術員賴春櫻



▲抽梗時四面照光3小時之假球莖呈飽滿狀



▲抽梗時未照光的假球莖呈細長形

加。400W高壓鈉氣燈使用壽命約12000小時，若1日使用4小時，每年使用6個月，約可使用16.4年。

農業局表示本年度補助本市北屯區花卉產銷班第五班，採用行政院農業委員會臺中區農業改

良場研發之電照技術，辦理0.7公頃之示範，結果顯示，經以高壓鈉氣燈電照處理之文心蘭，可增加A級花產量約四成，且產期可提前，每公頃產值可增加69萬7千元。該項結果並於本(102)年4月

10日於該班辦理示範觀摩，獲得農民熱烈迴響與肯定。

農業局強調本年度將持續辦理補助，推廣本市花農應用此項新技術，俾解決本市文心蘭產銷失衡之問題，以確保農民收益。

# 享受農村體驗！

## 太平套袋荔枝認養 體驗採果樂



▲6月16日認養套袋荔枝的民眾們開心揮汗採收

臺中市為荔枝重要產區之一，102年栽培總面積約1,987公頃，主要栽培地區為太平、霧峰及大里等地區，其中以太平區荔枝栽種面積約615公頃為最多，為建立本市荔枝生產安全體系，維護消費者食用安全衛生，提高消費者對國產農產品之認知與信心，農業局特別輔導太平區農會辦理套袋荔枝認養體驗活動，今年提供150棵荔枝供企業及民眾認養，認養期間可參與套袋及採果等體驗活動，每棵認養價為

3,500元，每棵保證可採收60台斤以上的荔枝。

太平區農會在102年5月15日舉辦「太平套袋荔枝企業認養及體驗活動」記者會，為認養活動正式揭開序幕，記者會當天由東汴國小的隆隆鼓聲做為開場，各級長官代表及認養人在荔枝達人的指導及協助下挑戰荔枝套袋，同時請媒體記者幫忙宣傳，邀請一般民眾來體驗農村工作的樂趣，加入套袋荔枝認養行列。



▲荔枝套袋栽培方式，可以降低病蟲之危害，並減少農藥使用量



▲張隆仁副局長、余文欽區長、李麗華議員、林章吉理事長、陳展群常務監事及李淑貞總幹事等人一起體驗荔枝套袋

經過一個月的認養體驗期，已到豐收的時候，與認養者相約在102年6月16日一起來採收及辦理成果發表會，採收當天臺中

◆文/作物生產科科長張豐勝・技士郭婷玫 ◆攝影/毛盈豐



▲套袋荔枝經一個月的生長，已到採收期，每個套袋中皆是結實壘壘的豔紅荔枝



▲蔡精強局長(右)、李麗華議員(中)及蔡錦隆立法委員辦公室主任(左)一起品嚐現採套袋荔枝



▲認養民眾高舉手中豐收成果開心地與蔡精強局長合影留念



▲今年首次試用的蚊帳式套袋展現結實壘壘的成果

市政府農業局局長蔡精強、太平區區長余文欽、臺中市議員李麗華、太平區農會理事長林章吉、常務監事陳展群及總幹事李淑貞等人也到場與認養民眾分享採收套袋荔枝的喜悅，並當場品嚐多汁甜美的套袋荔枝，品嚐後忍不住豎起拇指大聲說讚！現場認養

民眾揮汗努力採收後，也開心地展現豐收的成果，舉起手中的荔枝開心地與農業局蔡局長合影留念，為活動劃下完美的句點。

荔枝套袋之栽培方式，可以降低病蟲之危害，並減少農藥使用量，避免對環境造成影響，進而維護消費者及農民之健康，今

年首次試用的蚊帳式套袋，可以將過去至少要花數小時以上進行的套袋工作，縮短到最快5分鐘即可完成，大量減少套袋所需的人力，此外套袋荔枝也將外銷至日本，希望藉此提升消費者對臺中市果品高品質之印象。

# 想當現代神農嗎？

## 走一趟石岡保健植物展示館



臺中市保健植物館位於石岡區食水料休閒農業區內，休閒農業區於民國九十年在行政院農委會的全力支持下，建設了情人木橋、水車花園、情人橋庭園咖啡、河岸觀景台、情人瘦身坡步道成為鄉親及遊客休憩健身的新興場所。

九十一年石岡區農會及臺中縣政府爭取設立全國最具規模之保健植物藥膳園區，提出發展保健植物及藥膳產業計畫，再次獲得行政院九二一震災災後重建推動委員會及行政院農業委員會的肯定，於是，保健植物展示應用館、藥膳草堂、石岡阿嬤灶腳餐廳、情人商店街、保健植物園、教育農園、親水設施等相繼完成，讓石岡區發展保健植物生根，更

讓休閒農業注入新活力。

保健植物展示館，館內陳設保健植物標本數百種、一般藥用植物之藥理說明、常見之保健植物圖說、農委會輔導農民團體生產之保健產品等；館內之保健植物藥理研究內容說明，係由農委會中部辦公室結合農、醫藥、食品學者專家，進行保健植物藥理機能性評估探討之研究成果載錄；館內佈置陳設由台中技術學院趙樹人副教授協助規劃。經過專家學者全力協助，本館始能陸續建置資料，並順利開館啟用，館內典藏草藥知



識豐富。

石岡區農會每年接受許多學校、團體預約參觀，如果您對先民的寶貴遺產有興趣，當您經由東豐綠色走廊自行車道，來到石岡情人木橋、食水料休閒農業園區，不妨順道走一趟保健植物館，做一個現代神農吧。只要滿10人，可事先預約參觀，上班時間上午8時30分至下午4時，預約專線請洽石岡區農會旅遊部04-25811159。

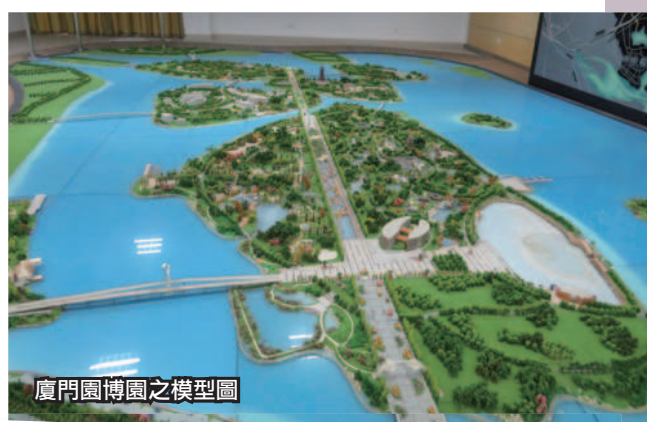
◆文・圖/運銷加工科科长陳柏宏

# 大臺中農業與國際接軌

農業局同仁前往廈門、福州、常州  
行銷本市農產品及接洽花博業務



廈門園博園之鳥瞰一景



廈門園博園之模型圖



## 102年5月5日

前往廈門市園林局所轄廈門園博會場與園林局人員洽談有關園博會舉辦相關籌備工作及經驗交流，隨後即由園林局王副局長接待與引導導覽園區，首先觀看園博會場全景模型圖及解說各場區之相關位置及設計理念。本園係2007年9月至2008年3月，由廈門市人民政府主辦第六屆中國國際園林花卉博覽會，總投資金額為人民幣30億元，園區總規劃面積6.76平方公里(其中水域面積佔3.73平方公里)。此園博園當初

規劃理念以和諧共存及傳承發展為發展主題，展示博大的中國傳統園林藝術和豐富多彩的國際園林風格，充分體現人類與自然和諧統一、改善人居環境、推進城市可持續發展的精神。為了節省土地資源，採用了就地取材，清淤充填，抽沙造地等先進的造園理念和技術，將原本荒蕪灘塗之地，改造成一座多島結構，包括由5個展園島、4個生態景觀島和2個半島組成，15座風格各異的橋樑銜接的現代園林

園景。

在參觀園博會後即前往另一參訪點—廈門園林植物園區參觀，廈門園林植物園是一座圍繞萬石岩水庫精心設計的植物園林，規劃20多個專類園和種植區，栽培了3,000多種熱帶、亞熱帶植物，本次僅參觀沙生植物園區，該園區主要規劃分為室內及室外二大展示區；室內展示區又



▲植物園內室內仙人掌展示館



▲植物園內室內美麗多樣化之仙人掌種植情形



分為多肉及仙人掌兩展區。在參觀訪談中園林局人員建議本局可將沙生植物園之規劃列為「2018國際花卉博覽會」展示項目之一，另也特別建議本局規劃使用土地時面積不要過大及應考慮展後之管理成本及使用利用效益上，應朝具有教育植物園及觀光休閒公園功能之規劃方向。

#### ■102年5月6日

拜會廈門國際航空港集團，由該集團韓總經理親自接待，該集團除了從事機場地勤各項業務外，目前並成立「廈門佰翔手禮電子商務有限公司」，主要業務在於機場旅客過境大廳設置手禮網購物及提貨服務，服務陸客至臺灣旅遊時在臺灣訂購後搭機回廈門時即可在該公司設置之服務櫃臺領取貨品，並將有品牌優質之兩岸農產品透過網路行銷提供訂購服務之功能，經總經理表示目前每月業績約為人民幣100萬元，未來更新望本市優質農產加工品亦可在該服務網上展示展售。

#### ■102年5月7日

赴超大現代農業集團拜會並洽談今年新興梨採購工作。該集團由楊副總裁接待並簡報該公司之營運方式與狀況。超大現代農業集團為中國大陸首一私人企業之農業貿易集團，在臺灣亦成立「臺灣超大現代農業有限公司」，專營臺灣農產品輸往大陸之業務，該集團每年營業額達50億人民幣，另該公司向臺灣進口之農產品總額占全中國大陸30%以上。本市農產品自101年之甜柿、首批新興梨及102年新興梨(後因無法供貨而取消)皆透過省臺辦之協助經由該公司行銷，此次亦與該公司洽談今年繼續採購新興梨之可行性，並獲楊副總裁



▲廈門佰翔手禮電子商務有限公司設置手禮網陳列行銷商品

之首肯，未來上更希望能與本市有更多合作之機會，新興梨之採購事項後續將由東勢區農會透過貿易管道與該公司作後續之洽商工作。

### 102年5月8日

由常州市臺辦安排及陪同搭車前往「第八屆中國花卉博覽會」舉辦地點-常州市武進區。第八屆中國花卉博覽會(以下簡稱為「花博會」)將於2013年9月28日—10月27日在江蘇省常州市武進區舉辦，包含7大專題展覽和18項主要活動。規劃建設佔地1.8平方公里的花博會主展區和全新的現代化場館。主展區內建設6萬平方米的綜合館、1萬平方米的未來館、50萬平方米室外展區。同時還配套建設花藝廣場、觀光塔、慶典湖廣場、鮮花酒店、江南水鄉庭園景區和濕地公園，參觀人數預計超過200萬人次。

展會結束後，綜合館將成為國際會展中心，未來館將成為花卉科普館，室外展區將改建成花卉主題公園，確保場館永續利用；以後，將每年舉辦各類花卉展銷、文化活動和產業論壇，給花卉產業的發展不斷注入新的生機和活力。

目前其進度已近完成80%，實際施工期為二年，預估



拜會福建超大現代農業集團拜會並洽談今(2013)年新興梨採購工作



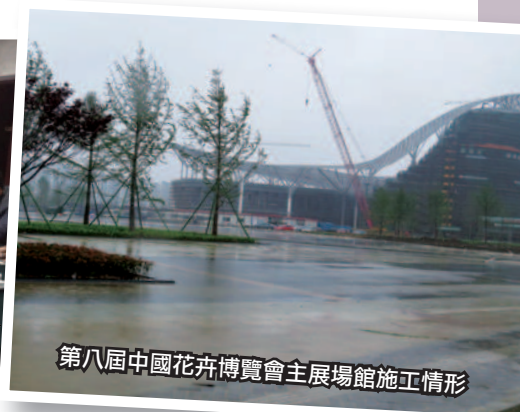
▲拜會福建省臺辦行銷本市農產品及洽談新興梨採購事宜



▲蔡局長與常州市臺辦許春元主任討論花博規劃之經驗



蔡局長等人與常州市臺辦及武進區政府人員討論舉辦花博之籌備規劃工作及經驗交流



第八屆中國花卉博覽會主展場館施工情形

投資金額為30億人民幣，為完成活動之舉辦，武進區政府成立了「武進區籌備工作指揮部辦公室」以為花博各項推動工作之執行臨時任務組織，已從二年前進駐，進駐人員為80人，

距離舉辦時程越近將派遣更多人員參與。本市應邀參展及宣傳「臺中市2018年國際花卉博覽會」活動，將藉由雙方參展之經驗交流以提供本市未來規劃辦理花博之參考與相互交流。

# 臺中市假日農夫市集

## 果香有機農夫市集



▲臺中市假日果香有機農夫市集位於中國醫藥大學院區旁的中正公園廣場



▲新鮮、在地且高品質的農特產品，讓消費者買得相當開心

現今農業環境因農藥及化學肥料過度施用，致農作物污染嚴重，臺中市政府農業局為鼓勵農民自傳統的蔬果栽培生產過程轉向有機農業耕作方式，並向民眾推廣選購有機農特產品之概念，提高有機商品銷售通路以進一步達到農業永續經營的目的。自102年5月份起每周六上午8~12點於本市北區中正公園廣場，籌備有機農特產品專屬市集，由本市農業發展協會結合各地區具有相同理念的有機農友攜帶各家產品前來集合展售，當日現採新鮮蔬菜琳瑯陳列，產地直接販售且價格公道，期望生產者及消費者對於

有機蔬果栽培體系能有進一步的了解與共識。

本市集地點位處中國醫藥大學院區旁，除交通便利可方便特定消費族群多元化之嗜好及需求外，更能服務院區醫護人員、病患及其家屬對無毒農產品飲食之持續供應。現場購物環境雖不如有機商店或超級市場來得舒適，但有親切且專業的農民為來自不同階層之消費者解說服務，打從農場經營理念、如何使用腐熟堆肥或有相當肥份且經發酵之其他有機質資材進行肥培管理、採行物理、生物及自然的非農藥綜合方法進行病蟲害防治及農友對於

有機栽培之辛苦過程與堅持等等，藉由故事分享讓造訪市集民眾更能支持有機產業的推動，增加產銷雙方信心，讓生產者更加用心、消費者更為放心，使有機產品不斷飄出果香並照顧後代子孫。

有別於其他其他主流通路平台，規劃一種類似以往農業時代「趕集」之戶外型市集型態，嘗試把過去農村社會追求在地、新鮮、自然生產的市集味道帶入現代都會社區。來到果香有機農夫市集可如同置身蔬果生鮮超級市場，您可以悠閒地提個購物籃慢慢挑細選，逐攤選購精緻且標價清

◆文・圖/運銷加工科科长陳柏宏・約僱洪詮斌

楚之喜愛商品後，再至結帳櫃台經由電子收銀系統一次結帳，減少每次消費必須掏錢、找零之不方便；另外，您也可以至奉茶區品嚐各式特色茶湯，並與純樸農民話家常分享田園喜樂、了解有機食物之背景與成長故事，讓身、心、靈獲得適度的放鬆。

現場展售商品除季節性蔬菜、水果以外，還有咖啡及一系列有機加工產品，由於市集所販售產品均來自本市各地區農民產製，可見臺中市有機農業發展之蓬勃，除了種植技術純熟、產品多樣化、品質確保及供貨充足外，更促進在地產銷、減少食物運送里程，達到節能減碳環保政策。農作物於田野經過農民精心照料收成豐碩甜美果實後，再透過本市有機發展協會專責把關與本市農業局不定期進行抽驗，保證讓民眾不僅喜愛而且買得放心、吃得安心。

近年來，我們必須很嚴肅、甚至殘酷的面對人與土地的關係。所謂「身土不二」的精神，即



▲歡迎大家來與我們分享有機栽培的豐碩成果

指“身”和“土”不能分離，每個人與生養自己的水土是無法斷絕的，自己出生土地上生長的东西，才是最適合當地人的食物。如果人土分離，將違反大自然法則、衍生許多文明病痛並增加人體負擔。

有機農夫市集的成立能使辛苦農民所擁有的農場持續經營，以多樣化的行銷方式，擴展銷售通路，讓大臺中都會地區的民眾每星期可到固定場地，購買健康有機無負擔的農產品。市集定期銷售除可提高有機農民直接收入外，進而促使消費者購買及認識



▲歡迎來奉茶

更多有機驗證之農產品，帶領民眾接觸有機世界，播灑綠色環保的理念和種子，更替後代子孫留下更美好的環境。有機農業是一種理想，是對生命的尊重，對自然的敬畏，對生態的關懷，對環保的重視，是未來人類追求健康生活的必然趨勢，也是臺灣農業的轉機。

# 農村再生臺中啟航系列

## 培根課程資優生神岡區新庄社區-紅腳丫的新庄

現今在農村社區最熱門的話題是「培根」，不是早餐的培根，而是政府主推的農村再生政策，其中對於社區培育人力資源最重要的基礎就是「培根計畫」。農村再生條例以朝向社區自主目標，在核定農村再生計畫據以申請建設或補助前，農村社區應先接受農村再生培根計畫訓練，培根計畫以「農村再生、先做培根、培根做好、根留農村」為培訓目標，期望能達成「由下而上、計畫導向、社區自治、軟硬兼施」的目的，由行政院農業委員會水土保持局執行的「培根計畫」是跨時代的思維，以由下而上的方式結合社區共識及符合實際需要。但也因臺灣農村特色各有不同，培根計畫訓練透過為農村社區量身打造，課程設計也富彈性，採循序漸進的方式依序由「關懷班(識寶)」、「進階班(抓寶)」、「核心班(展寶)」與「再生班(享寶)」等完成四階段92小時課程，培訓課程利用農村社區農餘時間安排專業講師至社區說明農村再生概念及社區實作技巧，訓練社區在地人力，研提屬於社區自己的農



村再生計畫，逐步實現社區未來發展的願景，呈現出社區自己的特色。

「培根計畫」從93年至今已邁入第9年，從93年的「實驗、示範」，到94年的「深根(耕)、萌芽」，到95年的「成熟、普及」，到96年的「成果推廣、收割」，到97年起的「擴大參與培訓」，並將「再生班」導入課程中，更開設「農村再生專員班」，培訓出具溝通管理、農村規劃、建設、經營、電腦文書能力人員，全國約有4300個農村社區，累計至102年5月已有2,087個社區參與培訓。

本市神岡區新庄社區在培根老師的印象中，是屬於資優生



的。光是第一個階段「關懷班」上課的學員就超過100人，算是全國培根課程上課人數最多、參與度最高、表現最優秀的班級。在社區理事長及總幹事帶領下，從參與社區決定開始加入農村再生培根計畫至今，從瞭解自己周邊環境開始，社區問題的課題與對策，到經過實務農村營造技巧，申請計畫、實際僱工購料等工

◆文・圖/農會輔導休閒農業科專員李代娟・國立虎尾科技大學助理教授梁大慶



台芳姐熱心與社區幹部繪畫開心的陀螺



▲集思廣益動手彩繪出動人、有生命的小陀螺

腳底」的稱呼，於是就以「紅腳丫」做為社區的標誌。

社區居民去日本觀摩時看到小陀螺居然會倒立轉動後會自轉站立起來，覺得很神奇也很可愛，於是其中一位幹部就自行研究動手製作了會倒立、會跳舞的陀螺來，並邀集社區幹部一起集思廣益動手彩繪出動人、有生命的小陀螺。

★農特產品：荔枝(7~8月)、紅殼雞蛋(全年)、手工豆腐乳(全年)

★節慶活動：祈安大典(正月初二)、中元節普渡(農曆7月15日)

作，由一群社區無私付出的志工們一起努力，終於在101年度完成四階段培訓課程，期間雖然辛苦但收穫更多，唯有大家一起努力一起不斷討論，才能營造出新庄新的明天。

新庄社區舊名新庄仔庄，位處神岡區西北方，新庄社區位於國四、國一、國三等國道之間，交通便利，又在大甲溪畔，獨特的大甲河流域生態與文化值得好好保存。多為旱田，除少數水稻外，早期大部份種植烏龍茶後改種荔枝，常於七月至八月舉辦荔枝節，受到許多外地朋友喜愛，進而帶動商機與地方繁榮。社區近來工商業較為發達，大小企業約有百家以上，對地方繁榮功不可沒。

張木樑理事長說新庄社區屬地理位置較偏僻的村莊，沒有國小及公園，雖有活動中心，但缺乏休閒涼亭之類可供居民休閒運

動的場所，透過核心班的實作，將閒置且髒亂的環境，經過社區居民一起動手整理，親手種下綠色草花，打造專屬於社區休閒、聊天、運動的地方。參與農村再生培根課程環境改善申請計畫，也是社區第一次進行環境改善的活動，從構思、規劃、設計到實作，把居民的構想引導出概念的發想，藉由環境綠美化的方式，形塑共同之休憩區域，藉此營造更多和樂的氛圍與友善空間。所有居民共同參與圖面設計(以社區願景圖進行修改)，到施工全程參與，除落實僱工購料的精神，也可以凝聚社區居民的認同感。

農業社區的新庄仔質樸、刻苦，在物資匱乏的年代，大家買不起鞋子，幾乎都是光著腳丫，每日踩在新庄這片紅色土地上，辛勤的來回奔波，腳底被天然的紅土染成了紅色，於是有了「紅

# 樂活農業 都會農夫

## 臺中市城市體驗農園

近年樂活概念風行，久居都市的人，越來越嚮往田園生活的樂趣，因此「一日農夫」或「假日農夫」已成為休閒的一種選項。得風氣之先，臺中市政府為讓市民享受及體驗農事耕作的趣味，特別在北屯區廊子區段徵收的待開發土地，規劃「臺中市城市體驗農園」，供市民承租，除可體驗陶淵明「採菊東籬下，悠然見南山」的怡然自得，以及遠離塵囂的出塵之樂，更可體驗「要怎麼收穫，先那麼栽」的生活哲學。在農園種菜是一種豐富且具成就感的體驗，也是全家可共同參與的家庭活動，因此，體驗農園是一處集豐收、歡笑、驚喜與悠閒的幸福園地。

臺中市城市體驗農園，土地座落在北屯區太原段140地號，面積77,446.64平方公尺，土地所有權人為臺中市，土地管理機關為臺中市政府地政局，農園經營管理機關為臺中市政府農業局。農園第1期共規劃2公頃，400個單元田畦，每單元30平方公尺(5\*6)，自100年3月完工開園，全數出租，供不應求，享受「都會農夫」



體驗農園耕作情形

的樂趣，蔚為風潮。因此，在101年繼續規劃農園第2期工程，面積2公頃360個單元田畦，惟仍無法滿足眾多的期待，至今等待承租登記者超過1800人。102年持續規劃第3期工程，即將辦理發包，希望年底能夠完工開園，如此，體驗農園之全區即完成開發，除可讓更多人有機會參予此一有趣的活動，更可呈現一座美麗的都市「綠金」、都會樂土。

臺中是綠色城市、環保城市、美麗城市、更是幸福的城市，在城市體驗農園耕作的市民，除可身體力行「生產、生活、生態」三生農業的豐收與幸福，更必須嚴守有機、無毒、自然農法等耕作觀念與態度，以維護土地、環境之安全，生產安全、衛生的蔬果，讓耕作人體驗農耕之樂，更要吃的健康。為此，特定有「臺中市城市體驗農園耕作規範」，

◆文・圖/農會輔導休閒農業科科长邱淑敏・股長黃玉君



農園2期客沃土後



體驗農園的入口



體驗農園第一期農友豐碩的收成



體驗農園的農友們開心採收

供耕作人共同遵守，規範條文如下：

- 一、為有效管理臺中市城市體驗農園(以下簡稱本農園)，特訂定本規範，並為契約書之一部分。
- 二、本農園座落於臺中市北屯區太原段140地號土地。

- 三、本農園之耕作，僅得種植一般蔬果花卉等，不得栽植中、高喬木類之植物，不得搭建固定設施，若耕作需要，以無固定基礎之設施為原則，並以有機、無毒、自然農法等安全方式栽培，不得使用化學物質或藥劑、有毒物質或堆置

廢棄物等，以及不得將汽機車駛入園區內，以維護地力及環境安全。

- 四、承租人耕作期間產生之廢棄物，應自行帶回處理，不得任意棄置園區內公共設施或農園外道路。

- 五、承租人承租本農園有以下情

形者，將依契約處理：

(一)簽訂租約起三十日，仍未進園耕作，任由田畦雜草叢生。

(二)於田畦栽種罌粟、大麻等違禁物種。

(三)於園內埋放堆置危險違禁物品。

(四)使用化學肥料或農藥等資材栽培耕作。

(五)將田畦全部或一部分轉租或以其他方式讓給和承租人同一戶籍以外之人耕作。

(六)在承租範圍以外，占用其他田畦或公共設施等進行耕作。

(七)販售園區栽種之農產品或其他營利行為。

(八)隨意堆放垃圾或耕作廢棄物等。

(九)破壞園區公共設施、竊取公共設備或他人栽植之作物或挖掘園內土壤外運。

(十)搭建非耕作需要之設施或構造物等。

(十一)未實際耕種或使用有機、自然農法或未善盡除草等，致使田畦環境雜亂，雜草高度超過30公分，經通知三次仍不改善。

(十二)在園區內喝酒、賭博、

打架滋事、竊盜等違反公序良俗等。

(十三)其他依事實認定，違反本規範之情形。

六、耕作所需農具，由承租人自行準備保管，如有損壞遺失自行負責。

七、承租人栽植各類農作物，如因水災、颱風、地震等天災所造成損失，承租人不得提出賠償請求。

八、承租人如有損壞園區公共設施，如破壞圍籬、擅設道路等，應恢復原狀或照價賠償。

九、承租人歸還承租土地時，應先採收作物及拆除設施，並將田畦恢復原貌歸還，如逾期未採收或拆除，該地上物視同廢棄物，出租人有權逕予處理，承租人不得提出賠償請求。

十、承租人如遵守本規範各項規定，可於租期屆滿前一個月提出續租申請。租賃滿一年續租，租金2,400元(原租金8折)，滿二年租金1,800元(原租金6折)，第三年起不再打折。

十一、本規範在本農園明顯處公告。

十二、本規範有未盡事宜，得由出租人修訂之。

本農園有幾項重要特色，農園土地並不是農業用地，而是可

開發之建築用地提供規劃體驗農園，將建地變「綠金」，讓市民擁有一方樂土。其次，鼓勵耕作人以有機、無毒、自然農法等方式栽培作物，以獲得安全、衛生、健康、休閒等樂活生活，並落實「吃在地，食當季」及「身土不二」的養生觀念。第三是持續耕作及遵守規範，即可得到租金打折的優惠，以獎勵良好的耕作制度與態度。第四是為推動節能減碳，減少碳足跡，特別提供30%之單元，讓鄰近市民優先承租，以積極作為營造低碳城市。第五是採用自然工法與農法，除少部分設施需要，全區皆為透水鋪面，以維持土壤理化性不受傷害。第六可以交朋友，因耕作人有退休人員、家庭主婦、企業主等等，來自各階層，交流資訊，增廣見聞。另外，農業局為讓耕作人建立正確的農業觀念，特別邀請專家講習農業栽培技術、蔬果料理技術、營養調理等課程，提升耕作人農業知識，進而認識農業，愛護農業，推廣農業。

農園所處位置為北屯區廍子里與太平區光華里交界處，自市區行至太原路三段與廍子路交叉右轉新桃花源橋再右轉直走即可到達園區。園內除規劃田畦，設有簡易的休閒設施，歡迎蒞臨都會中的世外桃源，一起體驗農耕之樂，休閒交朋友，舒活身心，提升生活品質。

◆文·圖/畜牧科科长吳龍泰·技佐沈士怡

# 落實屠宰衛生檢查

## 保障民眾食肉衛生安全

### 家禽屠宰場作業流程簡介

因應中國大陸H7N9流感疫情，行政院農業委員訂於本(102)年5月17日起實施全面禁止我國傳統市場屠宰活禽政策，活禽皆需運送至有屠宰衛生檢查獸醫師之合法屠宰場進行屠宰程序，本市目前合法登記之家禽屠宰場共計7場，將全面配合中央政策。

家禽屠宰場之參考作業流程及所需設備如下流程圖所示：

### 家禽屠宰衛生檢查規則

合法之家禽屠宰皆有派駐屠宰衛生檢查獸醫師替所有禽肉

產品衛生安全把關，家禽屠宰衛生檢查工作，包括在屠宰場內之屠前、屠後檢查及其他有關檢查工作。家禽屠前檢查時家禽疑有高病原性家禽流行性感冒、全身性症狀之雞痘、新城雞病、雞白血病、全身性症狀之傳染性支氣管炎及全身性症狀之寄生蟲病等症狀之一，經判定為疑禽者，屠宰衛生檢查獸醫師將指示予以稽留。另家禽於屠宰前斃死或具有上述相關疾病、症狀或狀態之一者，即不得屠宰供為食用。

家禽屠後檢查由屠宰檢查獸醫師逐隻檢查，對於可疑及有問題之家禽屠體、內臟，經判定不合格者，該屠體及其內臟不得供為食用。而屠宰場將判定為不合格

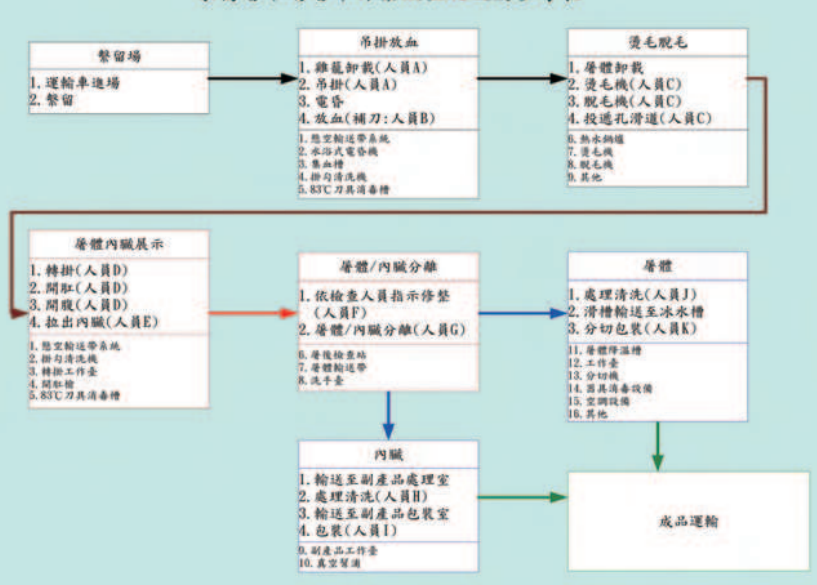


▲家禽屠宰檢查衛生合格標誌



▲民眾選購認明家禽屠宰檢查衛生合格標誌

家禽屠宰場屠宰作業流程及設備參考表



之家禽屠體、內臟，經判定不合格者，該屠體及其內臟不得供為食用。而屠宰場將判定為不合格

之屠體、內臟，以化製處理、焚化或掩埋及其他經中央主管機關指定之必要處置，全面防杜不合格之家禽屠體流入市面。

### 認識家禽屠宰檢查衛生合格標誌

屠宰場屠宰、分切家禽屠體及內臟並經屠宰衛生檢查合格者，應於其包裝容器上標明丙式、丁式或於個別家禽屠體標明戊式標誌。

# H7N9禽流感防疫

## 迅速整合確實執行 民生產業永保安康

### 中國大陸驚爆H7N9疫情 臺灣禽肉蛋品應聲價跌

中國大陸於102年3月31日發布全球首例人類感染H7N9亞型病毒案例後，二個月內共確認130例感染病例，其中37人重症死亡。確認病例中，至少六成曾與禽鳥接觸或從事宰殺活禽工作。臺灣受到此波疫情影響，民眾對於雞

肉食用安全產生疑慮，使得禽肉與蛋類在消費量、價格上至少滑落了4成以上，嚴重打擊本土家禽相關產業。

### 防疫全面提升警戒 人員配備嚴陣以待

臺中市政府因應中國大陸H7N9禽流感疫情，自4月4日起率先全國成立流感流行疫情指揮中心，即時就疫情資訊進行分析溝通，研擬最佳因應方案，至5月底已召開8次會議，藉由各局處通力合作，發揮團隊精神，務使防疫工作滴水不漏，提案數既多且廣屢獲中央肯定，堅決守護全民健康，捍衛家禽產業安全。

動物保護防疫處為防範禽流感疫病入侵本市，全年度例行的防

疫工作皆循標準作業流程積極辦理。中國大陸出現H7N9禽流感疫情的警訊時，動防處立即邀集各區公所、養雞、養豬協會及獸醫師公會，召開防範H7N9禽流感緊急會議，強化相關自衛防疫作為。清明連續假期動員人力加強至家禽場、水禽場、寵物鳥店、寵物鳥繁殖場、屠宰場及理貨場進行消毒及訪查工作，逐戶宣導業者防範措施，積極辦理防疫教育宣導會，輔導農民完善落實門禁管制、車輛消毒及滅鼠防鳥等工作，杜絕所有病毒可能傳播的媒介。截至5月26日止，動防處辦理宣導共計1,614場次，動物監測採樣654件，無動物疫情發生。

### 違法屠宰檢舉專線0800-765076守護禽畜肉品安全

H7N9亞型病毒主要透過活禽市場感染人類，為降低國內民眾感染風險，自5月17日起全臺實施傳統市場活禽禁止販售、陳列、展示及宰殺行為，為利即時處置，動防處設置檢舉專線0800-765076，接獲舉報立即啟動查緝



訪視寵物鳥店

06/04/2013 13:23



雞隻採血監測

◆文・圖/動物保護防疫處處長余建中



養禽場加強消毒



違法屠宰查緝

理，嚴禁閒雜人車進出禽舍。水禽、陸禽避免混養於同一禽舍，加強清潔消毒工作。運輸車輛(集運車、化製車及飼料車)及使用過之運輸籠、蛋箱或相關器械徹底清潔消毒。動防處定期辦理重要禽病(新城病、傳染性支氣管炎等)血清抗體檢測，維持足夠保護力。呼籲農民不使用非法疫苗，民眾不從事非法走私動物及畜禽產品行為。維護健康安全人人有責，市民應勇於檢舉不法情事。(行政院農業委員會動植物防疫檢疫局檢舉電話：0800-039-131，檢舉信箱：台北郵政5-40號信箱)

雀及斑鳩與候鳥食性大不相同，民眾陳情野鴿聚集處(臺中公園、兒童公園及進德國小週遭)與溼地有相當距離，與候鳥接觸感染帶毒之風險實有待商榷。為消弭民眾疑慮，避免鴿子於公園大量聚集，市府已依臺中市公園及行道樹管理自治條例及廢棄物清理法相關規定，對於餵飼行為及污染地面環境逕予開罰。

針對有主鴿子，動防處已分發消毒藥劑及宣導單張，促請養鴿業者配合加強鴿舍消毒及動物管理，凡經陳情者派員再度前往輔導業者加強改善防疫工作，至5月26日已辦理129件次，陳情民眾表示經由動防處的輔導防疫措施，居住環境確實有改善，肯定動防處為民服務之用心。

## 用心做防疫 謹慎保健康

當然，民眾關心時事謹慎小心值得讚許，但請先瞭解防疫的程序不要過度恐慌，日常生活中注意以下細節，即可有效預防禽流感的傳播：1.勿接觸、靠近或餵食禽鳥，若不慎接觸請以清潔用品大量清水洗手。2.不生食禽肉蛋類。3.選擇有合格標示或有CAS認證的畜禽產品。4.勤洗手維持良好衛生習慣。

防範H7N9入侵，有賴你我共同努力，全民攜手防疫，產業永續經營。

小組前往取締，凡查獲違法私宰者，依畜牧法第38條處新臺幣2萬元以上10萬元以下罰鍰、同時將屠體沒入，截至5月26日止，已稽查33場次，共查獲3場沒入29隻屠體，每場各裁處罰鍰新臺幣2萬元。

## 強化家禽場防疫措施 遠離禽流感威脅

本市各養禽戶生物安全措施設置防鳥圍網、消毒踏槽等，確實執行車輛進出管制及動線管

## 野鳥鴿子不可怕 勤洗手保健康

「為避免H7N9威脅，公園內的野鴿、居家附近的麻雀請捕捉驅趕好嗎？」「我家隔壁養鴿子，會不會有禽流感？」民眾恐懼的指數反應對禽流感疫情的關心程度。事實上病毒不會無中生有，據專家推測冬季候鳥應是下波病毒的主要散播來源，本市候鳥棲息地為高美溼地，歷年來進行的監測報告顯示，候鳥排遺中均無檢出H7N9亞型病毒，且鴿子、麻

# 臺中市海岸資源漁業發展所

## 新、卸任所長交接

本局為因應業務需要調派本局林務自然保育科股長陳英琮接任臺中市海岸資源漁業發展所(以下簡稱海資所)所長職務,102年5月1日由本局副局長張隆仁以監交人身份主持海資所新、卸任所長交接典禮,本局各業務科長均出席觀禮。

臺中市海岸線全長三十八公里,北起房裡溪、南至大肚溪,觀光導覽由北而南以漁港為主軸而得以串聯,觀光據點多為點狀,生態、景觀風貌多元,包括匠師的故鄉休閒農業區、高美野生動物保護區、港區藝術中心、紫雲巖、鰲峰山公園、港區舶來品商店街、梧棲漁港、大肚溪口野生動物保護區等,其中梧棲漁港擁有全國最大之魚貨直銷中心,為中部濱海地區著名遊憩景點,為因應近來消費市場的變化與需求,保育海洋資源之餘,朝觀光及休閒漁業發展亦刻不容緩且勢在必行,未來仍有賴有關單位協力合作方能逐步推動落實。

胡市長政見提出「港市合一」、將梧棲漁港打造成為「美人魚碼頭」、環港自行車道、企



▲102年5月1日由本局副局長張隆仁以監交人身份主持海資所新、卸任所長交接典禮



▲連續2年舉辦臺中市千人魚苗放流活動

◆文・圖/臺中市海岸資源漁業發展所技士劉彥芳



擴建梧棲漁港小船浮動碼頭工程



▲積極完成優質藍帶海岸景觀環境再造，創造假日觀光漁市人潮

鵝館、濱海遊憩公園及電力博物館的興建等，都是為了將海線著名觀光旅遊景點加以連結，提供市民更多元的套裝旅遊行程，期能完成優質藍帶海岸景觀環境再造，再創假日觀光漁市人潮，以提升海線地區觀光遊憩價值。未來將著重於傳統漁業與休閒漁業之均衡發展，將以更積極的態度服務本市海線漁民。

呈現嶄新風貌，更替現有老舊設備，辦理擴建梧棲漁港小船浮動碼頭工程、梧棲漁港安檢所前浮動碼頭改建工程、梧棲漁港鋪面暨路燈汰換工程等工程，建設本市轄二類漁港不遺餘力，辦理疏浚、修繕、漁港漁筏停靠區加長及相關建設工程、港區水域及部分陸域環境清潔維護暨大型廢棄物處理工作等，辦理人工魚礁投

海資所為縣市合併後由前臺中縣漁業及海岸資源管理所改制成立，歷年來維護本市漁業資源與做好漁港建設工作，改善梧棲漁港

放及覆網清除工作，並連續2年舉辦臺中市千人魚苗放流活動及封溪護魚；為提高觀光漁市能見度，行銷本市優質現撈漁產品，舉辦臺中在地漁產品品嘗促銷會，梧棲漁港亦榮獲全國第3屆十大魅力漁港-饕客天堂第1名等佳績。

新任陳所長接篆視事感謝局長提攜，期許上任後接續海資所目前奠定堅實之基礎，擴大海資所人力及編制，未來積極爭取中央經費補助及本市自籌財源大力來推動漁業各項建設，漁業重點施政成果舉凡臺中在地漁產品品嚐促銷、大型漁業推廣活動、投放人工魚礁、人工魚礁區覆網清除、魚苗放流、漁港工程新建或改建與漁港設施維護管理等，期能改善漁民作業環境，結合梧棲漁港及各二類漁港周邊景點，發展觀光休閒漁業，拓展業務面向，承接管理高美野生動物保護區、大肚溪口野生動物保護區及櫻花鉤吻鮭野生動物保護區業務及辦理各項工程。

未來將不斷的創新漁業思維，養殖漁業技術輔導、在地漁產品國內宣傳行銷，以增加漁民收入、改善漁民生活，真正為漁民謀福祉，並提供市民健康、安全、新鮮的漁產品及優質的觀光休閒漁業旅遊環境，教育下一代能更珍惜愛護海洋漁業資源，真正落實漁業永續發展。

新鮮美味 安心加倍

廣告

# 合格屠宰優於現宰

為降低禽流感的威脅，減少大眾與活禽的接觸，提供衛生安全的環境  
傳統市場禁宰活禽政策，102年5月17日上路，攤商不得再販售現宰活禽

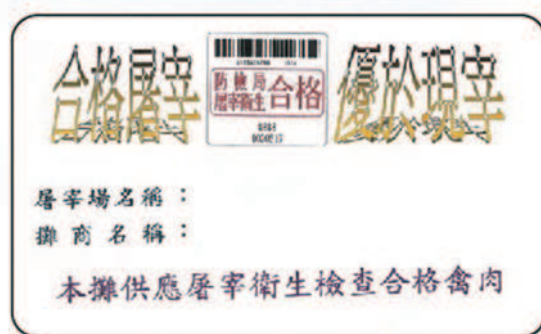
合格屠宰禽肉，一樣是生鮮禽肉，還有獸醫師把關  
選購可認明「防檢局屠宰衛生合格」標誌、「禽肉來源屠宰場出貨單」  
及「攤商販售屠宰衛生檢查合格禽肉」看板

禽肉來源屠宰場出貨單			
屠宰場名稱		屠宰日期： 年 月 日	
行動電話		屠宰衛生檢查合格標誌流水編號	
市內電話			
供貨業者資料（名稱、聯絡電話）		<input type="checkbox"/> 雞	<input type="checkbox"/> 鴨
<input type="checkbox"/> 整肉：		隻	隻
<input type="checkbox"/> 碎肉：		隻	隻
<input type="checkbox"/> 雞骨：		隻	隻
<input type="checkbox"/> 其他：		隻	隻

「禽肉來源屠宰場出貨單」



「防檢局屠宰衛生合格」標誌



「攤商販售屠宰衛生檢查合格禽肉」看板

合格屠宰最用心  
品質衛生有保障  
專業檢查最安全  
新鮮味美尚好呷

行政院農業委員會  
防檢局服務電話 0800-039-131

# 傳統市場禁宰活禽政策

## Q & A



**Q：行政院農業委員會傳統市場禁宰活禽政策從何時開始實施？有什麼情況家禽可以免於屠宰場內屠宰呢？**

**A：**有關活禽禁宰政策已於102年5月17日正式上路，屠宰供食用之雞、鴨及鵝，應於屠宰場內屠宰。但有下列情形之一，得免於屠宰場內屠宰：

- (一) 於自宅內屠宰雞、鴨及鵝供其家庭成員或賓客食用者。
- (二) 於指定之山地原住民鄉(區)之零售市場、攤販臨時集中區(段/場)內零售屠宰雞、鴨及鵝，經當地直轄市、縣(市)政府列入管理者。
- (三) 於離島建設條例所稱之離島

內屠宰雞、鴨及鵝，其屠宰場所為經當地直轄市、縣(市)政府列入管理之集中屠宰處所並符合清潔衛生者。

**Q：關於登記有案於公、民有市場宰殺活禽之禽肉攤商行政院農業委員會有提供相關補助嗎？**

**A：**行政院農業委員會針對登記有案宰殺活禽之禽肉攤商推行「102年傳統市場禁宰活禽政策推動獎勵計畫」獎勵辦法，目前此獎勵辦法已實施至第二階段，施行時間自本(102)年5月17日起至6月17日止，符合資格之攤商皆可於填妥報名表傳真後參加本獎勵計畫，相關表單可至中央畜產會網站查

詢(<http://www.naif.org.tw/allNews.aspx>)。

**Q：如何設立小型家禽屠宰場？**

**A：**有關小型家禽屠宰場設立權責單位，中央為行政院農業委員會，地方為縣市政府，本府負責單位為農業局畜牧科。欲設立家禽屠宰場，請先備齊相關資料，由本府及行政院農業委員會做相關審理，同意設立並依規完成興建後，俟辦理試運轉會勘完成即可發給屠宰場登記證書，相關申請文件可至行政院農業委員會動植物防疫檢疫局網站查詢([http://www.baphiq.gov.tw/news4\\_list.php?menu=1329&typeid=1345](http://www.baphiq.gov.tw/news4_list.php?menu=1329&typeid=1345))。

## 農業大臺中 免費贈閱/

農業大臺中季刊以報導市府農業局的施政成果、活動與宣導政令為主，為服務廣大的農民朋友，本刊特邀請國內的專家學者，撰寫《當季農事》等專欄，提供您最實用的農事管理技術。

本刊為免費贈閱，歡迎傳真索取，贈閱期到2013年年底。●本贈閱活動限量500本，贈完為止。●有意索取者，請詳細填寫下列資料，並傳真至04-22931449。

### 農業大臺中贈閱戶資料

姓名：\_\_\_\_\_

地址：\_\_\_\_\_

電話：\_\_\_\_\_

索閱日期：2013年      月      日

# 農產品暨花藝創作組合

## 茂谷柑

東勢區農會  
電話：25884091  
作者：王 娟



## 頭等倉台灣恩情米

臺中地區農會  
電話：23028390  
作者：劉寶清



## 梨山茶

和平區農會  
電話：25941518  
作者：陳裕明



## 蔥滿幸福

大甲區農會  
電話：26863990  
作者：陳淑美



## 秈米・纖米

潭子區農會  
電話：25311469  
作者：文少珍



## 韭讚麵・韭黃

清水區農會  
電話：26232101  
作者：魏綉貴



## 台中蜂華龍眼蜜

太平區農會  
電話：22781148  
作者：陳怡君



## 樹生特級紅酒

后里區農會  
電話：25565116  
作者：王相君



## 菇意（菇菇家族）

新社區農會  
電話：25821836  
作者：林慧姿



臺中市政府農業局  
臺中市豐原區陽明街36號 04-22289111  
<http://www.taichung.gov.tw>



吃在地  
食當季

歡迎搶鮮訂購

