

體驗

高美

G A O M E I
WETLAND





在臺中市西部的清水區，大肚山台地西北麓和大甲溪下游南岸的海岸平原上，有個擁有美麗名字的「高美」地區。高美舊名為高密，最早出現在清朝道光十二年（1832 年）的彰化縣志中，直至日據時代才更名為高美。高密一名的來源並不甚清楚，但根據古地圖的資料顯示，高美地區過去有一條四塊厝溪，溪水深不見底。在沒有西濱道路的當時，在地居民必須撐船經由四塊厝溪，才能到達現今高美溼地之處進行漁事作業。由於溪水深不見底，撐船用的竹竿幾乎被溪水淹沒，有此一說高密之名是來源自此。



馮冠達 / 攝

「高密」為一個區域的統稱，其包括了大甲溪南岸河口三角洲上的溪底、番仔寮、頂海口、魚寮、舊庄、頂牛埔、下牛埔、溪頭等小聚落之集合，舊稱高密庄。也是現今清水區的高美里、高西里、高南里、高北里等地。



馮冠達 / 攝

高美地區的社區發展，應溯及至清水地區，而清水地區的聚落發展，則可追溯到距今約 3500 年至 4500 年前的牛罵頭文化。在清朝以前，清水地區原屬泰雅族原住民的居住棲所，後因泰雅族被平埔族的拍瀑拉族（Papora）驅趕至山區，清水地區成為拍瀑拉族的居住地。清康熙三十八年（1699 年）清廷平定了吞霄社（通霄）動亂之後，康熙四十年（1701 年），漢人才進入此區開墾。最後，發生於清乾隆五十一年（1786 年）的林爽文事件，迫使原居於大甲溪南岸的粵人遷移至南坑庄、葫蘆墩和東勢角等地，進而促成清水地區的漢人再度移居。而現今所稱的三田地區（同樣位於臺中市清水區），即為後來粵人移民並定居的地區。清水地區的聚落發展依整體說來，應為源起牛罵頭文化，衍伸至三田地區的發展，最後才是高美地區的開發。而此發展的沿革，亦可由在清朝乾隆末年在高美地區所建立的文興宮獲得證明。



高美地區廟宇興盛，小小的地區內遍及各種宮廟神壇。在這些廟宇當中，歷史最為悠久且最具指標性的，實屬位於高西里的文興宮。文興宮所供奉的神祇為三府王爺（祀朱、李、池、溫、蕭、薛府王爺），總共九尊。而其它的鄰里當中也都有各自的主要參拜宮廟，包括高南里供奉開山始祖—鄭成功的永奠宮、高北里同樣供奉鄭成功的開山宮，以及在高西里的另一個指標象徵性廟宇—供奉媽祖的西安朝天宮。高美地區衆多虔誠的信衆，使得這些大小廟宇香火鼎盛，同時宗教的活動更是凝聚高美居民的一個強大力量。其中，高美地區最為盛大的一個宗教盛事，即為年逢農曆九月初一的觀音佛祖回鑾遶境活動。



■ 位在高西里的竹符

蘇國強 / 攝

回鑾遶境前有諸多事前工作和儀式必須進行。農曆九月初一的前一天，須先行於上午至清水紫雲巖替觀音佛祖更換新佛衣。當日下午，為「安五營」儀式。由爐主所安排的人員一同抬轎，偕同法師至高美地區的五營祭拜、更換竹符、法師行科儀等儀式將兵將招集回來。五營分置於高美地區各里當中。不同的營，其竹符上的紙馬有不同的顏色。中營（高美里）為黃色、東營（高東里）為綠色、西營（高西里）為白色、南營（高南里）為紅色、北營（高北里）為黑色。五營的設置，主因為單就一位神祇無法照顧所有地區，因此派駐自身的軍隊駐紮在各點，藉以保護當地里民的安危。而「拜溪頭」的儀式，則起因為過去大甲溪潰堤的歷

史。民間盛傳，在洪水氾濫的當時，天兵神將拚命的將河水引往他處，因此得以減輕災情。而當初河水氾濫的地點，也就成為日後行拜溪頭儀式之處。在拜溪頭的時候，每個里皆獻祭一頭豬，用以期盼一切平安，不再有洪水氾濫。

觀音佛祖回鑾遶境的活動，為期三天，其行程如下：
農曆九月初一：上午由高西里的文興宮啓程，沿高美路、三美路後進入清水街，最後抵達清水紫雲巖。迎接觀音佛祖後，觀音佛祖開始於高美地區遶境。上午皆於高美里、高西里和高南里繞境，並在中午時分返回高美里的觀音壇稍作休息。下午則主要繞行高西里、高北里和高東里，並於日落前返回高美里的觀音壇。

農曆九月初二：觀音佛祖都整天在觀音壇內接受信衆參拜。同時，亦擲杯選出下一任的爐主¹。

農曆九月初三：繞境活動的最後一天。上午觀音佛祖起駕後，先前往新任爐主的住所。遶境隊伍先在新任爐主的住所用過餐之後，再啓程返回清水紫雲巖。整個繞境活動大約在中午之前結束。

¹ 高美地區的五個里（高美里、高南里、高北里、高東里和高西里）輪流擲杯選出每年的爐主，又歷年來皆以東、西、南、北、中、西、南、北的順序輪調（其中“中”即為高美里）。因此，高東里和高美里為每八年輪一回爐主，而高南、高西和高北里則是每四年輪一次。爐主名單於擲杯後出爐，旋即有負責人（通常是里長）招集各方人馬來統籌隔年的觀音繞境事宜。

文興宮

蘇國強 / 攝





高美燈塔

紅白相間的高美燈塔
馮冠達 / 攝

高美地區有許多著名的地標，而最為耀眼顯著的，實屬全臺唯一漆有紅白相間色調的高美燈塔。高美燈塔早期是大甲、梧棲、沙鹿和清水這四個大肚山麓濱海重鎮的重要地標。如今，這個獨一無二又鮮豔的紅白色燈塔與一旁西式城堡建築的高西示範幼稚園，更是高美溼地的明顯標幟。高美燈塔構築於民國五十六年（1967 年），塔高為 34.4 公尺，燈高為 38.7 公尺。

早年是為能夠監看航行於西部海岸及進出於梧棲港內船隻的安危，因此在桃園白沙岬燈塔和澎湖目斗嶼燈塔間的中心



馮冠達 / 攝

處興建一座燈塔，用以彌補前兩座燈塔之間燈光不足的問題。高美燈塔自民國五十六年開始運作，直至臺中港燈塔於民國七十一年（1982 年）興建完工後，將高美燈塔之燈具卸除並重置於臺中港燈塔上，而正式卸任。由於高美燈塔保留原有塔柱，僅只卸除燈具，使高美燈塔成為全臺唯一的斷頭燈塔。



謝韻婷 / 攝



溼地是一個在水域和陸域之間的過度地帶。經研究發現，溼地是地球上單位面積基礎生產力最高的生態系統，由於水分不匱乏的關係，所以能夠孕育許多不同種類生命體。此外，溼地亦為許多遷徙性鳥禽的樂園，為長程遷徙旅程中的中繼站。溼地可依所處位置，大致分類為淡水溼地和海岸溼地兩種。不同於淡水溼地，海岸溼地更具有穩定海岸線的功能。而海岸濕地的另一個特色，就是會受到潮汐漲退的影響而改變其受水體覆蓋的時間長短和程度範圍。在漲潮時會被淹沒，但退潮時則會裸露出的區塊，稱為「潮間帶」。

住在潮間帶區域的生物長期受到潮水漲退的週期影響，因而演化出許多特有的行為，譬如招潮蟹與每月大小潮汐週期同步的求偶交配行為、洞口突出物構築行為，或是與當日漲退潮汐同步的覓食行為等。



蘇國強 / 攝

網紋招潮蟹構築的煙囪

位在臺中市大甲溪出海口處的高美溼地，成為臺中港北防沙堤的興建所造成的突堤效應，經年累月的淤沙現象，造就高美的獨特，成為臺灣最具特色的草澤海岸溼地。生長在高美溼地上的大片雲林莞草，是本地最具代表性和指標性的水生植物。早在民國二十一年（1932年）時，此區曾為高美海水浴場，然而在民國六十五年（1976年）臺中港完工落成啟用後，因此區在當時被劃作「漂飛砂整治區」，海水浴場也就因此關閉。

高美溼地屬於亞熱帶季風型氣候區，夏季高溫多雨，主要集中在六月到八月之間；冬季則因東北季風的關係而乾旱冷冽。大甲溪的南岸，含砂量高，又臨近河口區，因此食物鏈豐富完整，為一重要的候鳥棲息區。高美溼地擁有草澤區、沙地、泥灘地、石礫堆、潮溪區、低潮區等多樣的棲地類型，使高美溼地得以孕育豐富而多樣的生物。



高美野生動物保護區南岸全景

蘇國強 / 攝



蘇國強 / 攝

晚霞相伴的高美野生動物保護區

高美溼地在民國九十三年（2004年）九月二十九日依據野生動物保育法第10條規定由臺中縣政府公告劃定為「高美野生動物保護區」，其目的在保護當地野生動植物及其棲息環境，公告在保護區內不得獵捕、採集野生動植物。然高美溼地因傳統農業利用及民眾遊憩行為管理不易，造成溼地生態環境遭受破壞，雲林莞草族群數量日益縮減。尤其假日，數以千計的遊客恣意踩踏灘地、挖掘螃蟹等行為，皆威脅到溼地內生物之生命。

臺中市縣市合併後，經過一年的努力於民國一〇一年（2012年）六月二十二日公告實施保護區分區管制，分為核心區、緩衝區及永續利用區等三區。分區管制實施一年後，可見到有助於保育高美之特色物種－雲林莞草，此外亦可進一步保育溼地的生物多樣性。為避免民眾持續踩踏溼地，加速灘地硬化，臺中市政府於民國一〇一年（2012年）規劃興建一座由堤防向外延伸500公尺之棧道，讓遊客得以步行至永續利用區體驗潮間帶的生態。此外，市府規劃高美野生動物保護區周邊興建遊客服務中心、堤岸道路整修、景觀橋及自行車道（串聯高美溼地至臺中梧棲漁港）等工程，期盼能夠達到休憩觀光及生態保育並進的願景。



馮冠達 / 攝



謝韻婷 / 攝

延伸至永續利用區的木棧道



清白招潮蟹 *Uca lactea* 沙蟹科



◎雄性清白招潮蟹擁有不對稱的大螯
曾于芳 / 攝



◎雌性清白招潮蟹
曾于芳 / 攝

當你望向泥灘地看見一顆顆的小白點時，十之八九為清白招潮蟹。整身背甲乃至螯足為乳白色，而腹面則依著季節或所處的潮區不同，呈現紅色或黃色。其體型並不大，背甲寬約1至2公分，普遍出現在全臺灣的潮間帶。雄性清白招潮蟹會隨著潮水週期在洞口用土堆起半月型的突出物，其功能目前尚不清楚，但可能和吸引雌蟹有關。

網紋招潮蟹 *Uca arcuata* 沙蟹科



蘇國強 / 攝



◎雄性網紋招潮蟹
蘇國強 / 攝

網紋招潮蟹擁有紅色的眼柄和螯足，背甲則如其名，有著網狀的黑白斑紋相交，而背甲寬約2至5公分左右。小型的網紋招潮蟹和雌蟹常會在洞口構築煙囪狀堆積物，這和清白招潮蟹中，僅有雄蟹建築孤塔的狀況是完全不同的。體型小的網紋招潮蟹，或是沒有大螯當作武器的雌蟹，因為抵禦能力低，因此會藉由建構煙囪來降低其他螃蟹進到自己洞裡的可能性。

短身大眼蟹 *Macrophthalmus abbreviatus* 沙蟹科



◎在泥灘地上覓食的短身大眼蟹
蘇國強 / 攝

背甲呈現長方形的短身大眼蟹，常隱身在有薄薄水層的泥沙混合地中。大眼蟹並無明顯大小螯區分，而其特徵為，在褐色大螯上，有著許多黃色顆粒凸起，如狼牙棒一般。大眼蟹的洞口屬於扁平狀，但在淺薄的水層下，不太容易觀察。不過，在烈日當頭時，卻常能看到牠們伸展全身的肢節，直挺挺的站立在灘地上，享受陽光的曝曬。這個行為的用意目前仍不甚清楚，但是看到螃蟹也會享受日光浴的情景，不禁令人會心一笑。

神妙擬相手蟹 *Parasesarma pictum* 方蟹科



◎神妙擬相手蟹
蘇國強 / 攝

在高美溼地石礫堆最大宗的螃蟹族群為神妙擬相手蟹。背甲寬約兩公分寬，上有雲斑狀的花紋，螯足呈現紅棕色。神妙擬相手蟹多藏匿於石頭間的縫隙當中，其最大的特徵是位在第一和第二步足間，以及第二和第三步足間的毛囊。雜食性的神妙擬相手蟹，經常取食任何食物碎屑、植物碎屑、其他動物屍體等為生。



痕掌沙蟹 *Ocypode stimpsoni* 沙蟹科



◎警覺性高的痕掌沙蟹在洞口觀察著
蘇國強 / 攝



◎尚未受到驚嚇的痕掌沙蟹，
體色呈紅橘色
蘇國強 / 攝

沙地上快速移動的紅點，
即為又稱幽靈蟹的痕掌
沙蟹。顧名思義，痕掌沙蟹
近乎等大的大螯內側，橫著
一個直線刻痕。牠們移動的
速度飛快，而火紅的體色，
在受到驚擾之後，會立刻轉
變為和沙地類似的黃褐隱蔽
色。中等體型的痕掌沙蟹，
洞口形狀為橢圓形斜口，洞
外距洞口不遠處，則散落著
數個土塊。

角眼沙蟹 *Ocypode ceratophthalma* 沙蟹科



◎角眼沙蟹眼睛上端的突起為其特色
蘇國強 / 攝

同樣居於沙地的角眼沙
蟹，成體體型通常較痕
掌沙蟹大，且眼睛上端有著
細長的突起。角眼沙蟹體色
為黃褐色，在沙地移動時
不易被查覺。其屬肉食性螃
蟹，在橢圓斜口的洞口處，
偶爾能夠看到食用過的食物
殘渣，包括其他蟹類的空殼、
小魚殘骸等。洞口同樣是散
落著土塊，但是土塊通常是
以放射狀方式四散於洞口外。

短趾和尚蟹 *Mictyris brevidactylus* 和尚蟹科



蘇國強 / 攝



◎集體出動覓食的和尚蟹
謝韻婷 / 攝

外表渾圓的短趾和尚蟹，
頭胸部呈現淡藍色，對
比上步足基部的嫣紅，外型
相當討喜。和尚蟹又俗稱「行
軍蟹」，因為在退潮時，成
千上萬的和尚蟹聚集在沙泥
地中，密密麻麻的往同一個
方向一邊進食一邊前進，就
像一支在行軍的軍隊一般。
此外，和尚蟹前進的方式和
一般螃蟹橫行前進的方式不
同，是以直行方式向前。當
和尚蟹遇威脅時，會以旋轉
的方式旋入灘地中躲藏，待
安全後才會再探出頭前進。

臺灣厚蟹 *Helice formosensis* 方蟹科



◎黃綠體色的臺灣厚蟹
蘇國強 / 攝

體色為黃綠色的臺灣厚
蟹，是肉食性螃蟹。偶
爾能見到牠飛奔向其他無防
備的招潮蟹（例清白招潮蟹、
網紋招潮蟹等），以有力的雙
螯鉗住對方、將獵物背甲夾
破之後進食。但因為這樣主
動出擊的方式太耗費能量，
因此比較常看到牠取食屍體
（螃蟹、彈塗魚等）或是植物
碎屑等。



黑嘴鷗 *Larus saundersi* 鷗科



◎繁殖期延伸至後頸黑色體色的黑嘴鷗 蔣忠祐 / 攝



蔣忠祐 / 攝

體型稍小的鷗類，擁有黑又短的嘴巴。在繁殖期，成鳥頭部有延伸至後頸的黑色體色，且眼睛部分有不完整的白色眼圈。黑嘴鷗喜性於河口潮間帶的草澤地帶繁衍後代，並取河口區的蝦蟹類作為食物來源。近年來，黑嘴鷗數量漸減，主因是河口區草澤地帶不斷被人為開發破壞、設立工業區、遊客干擾，甚至環境受到污染的關係所導致，因此，目前已被列為易危物種。

小燕鷗 *Sterna albifrons* 鷗科



◎小燕鷗黃色的嘴部點綴在灰白色的身上 邱嘉德 / 攝

小燕鷗的體色上呈灰，下呈白，白中又帶些灰色。澄黃色的嘴巴和足部，點綴在灰白色小巧的身體上，相當顯眼。其體長約 25 公分左右，白色的尾部有著剪刀狀的分岔。小燕鷗易出現於河口區、濱海岸、沼澤、湖泊和魚塢，常能觀察到牠找尋著水面下可能的魚蝦獵物，偶爾也會捕食空中飛過的昆蟲。每年的五至七月是小燕鷗的繁殖季，牠們會聚集在開闊的沙地上，找一個稍淺的沙坑，以碎石和貝殼鋪地為巢，安坐在上孵蛋。

小白鷺 *Egretta garzetta* 鷺科



◎小白鷺 蔡仲晃 / 攝



◎黑色的嘴和腳，但腳趾卻是顯眼的黃色 蔡仲晃 / 攝

臺灣人口中常常說起的白翎鷺（台語）就是小白鷺。黑色的嘴巴和腳，配上亮眼黃綠色的腳趾，又披覆著一身雪白的羽毛，經常優美飛翔於高美出海口附近的牠，是臺灣非常常見的留鳥。小白鷺經常以腳打探水中的魚蝦蟹類，伺機覓食。而繁殖期則高密度的在木麻黃、竹林或相思樹林中築巢。常可於整片樹林中看見雪白棉絮似的小白鷺們點綴於綠蔭中，嘎嘎聲不絕於耳。

大白鷺 *Ardea alba* 鷺科



◎振翅的大白鷺，看見那黃色的嘴了嗎？ 蔡仲晃 / 攝



蔡仲晃 / 攝

混居在小白鷺當中的大白鷺，整體外型和小白鷺近乎相似，但體型卻大的多。，大白鷺的嘴巴冬季呈現黃色，夏季則為黑色，而不同於小白鷺鮮豔的黃綠色腳趾，大白鷺的腳和腳趾皆呈深黑色。屬於冬候鳥的牠，亦普遍見於臺灣本島，常可在河口、潮間帶、沼澤、沙洲和湖泊等地見其蹤跡。大白鷺的覓食方式和小白鷺相同，常會以腳擾動水面，趁機捕食那些被驚得四處逃竄的魚、蝦或蟹類。



東方環頸鴉 *Charadrius alexandrinus* 鴉科



◎正在灘地上覓食的東方環頸鴉
莊銘豐 / 攝



莊銘豐 / 攝

體型嬌小的東方環頸鴉，是臺灣非常普遍的冬候鳥。頭頂著紅褐羽色的牠，全身大抵為白色，有條由嘴喙基部延伸至眼睛的黑色橫帶。10月至隔年4月為能夠在潮間帶和河口等地觀賞東方環頸鴉的絕佳時機。牠們較偏好鹹水水域，經常在潮間帶的灘地上覓食，並以小碎步前進。但因警戒性極高，因此常讓我們只能藉由望遠鏡觀賞牠們的可愛之姿。

青足鷸 *Tringa nebularia* 鷸科



◎青足鷸 莊銘豐 / 攝

外型近似赤足鷸的青足鷸，唯一能區分的特點就是灰綠色的雙腳了。牠是臺灣普遍的冬候鳥，在全臺各地都能看到牠。一樣是約莫在8月至隔年4月的時刻，能夠在臺灣的潮間帶、河口區等地看到牠的蹤影，但是青足鷸較不喜歡待在開闊的海岸邊，比較容易看到牠們的區域反而是會在靠內陸的河口、沼澤地。和赤足鷸一樣生性機警的牠，僅能由遠處觀察。

高蹺鴉 *Himantopus himantopus* 反嘴鴉科

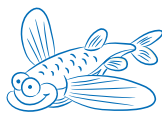


◎像似踩著高蹺的高蹺鴉
莊銘豐 / 攝

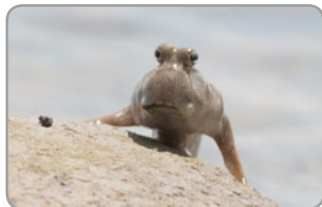


莊銘豐 / 攝

身雪白羽色，對比上頭頂和後頸處的黝黑，以及一雙細長粉紅色的長腿，是高蹺鴉的正字標記，其中文名也是因為那細長的雙腿而依其命名。體型中型的高蹺鴉，也是臺灣常見的冬候鳥，可在8月至隔年4月左右，陸續在沿岸沼澤、溼地、水田等地見其蹤跡。牠們黑色細長的嘴喙，可戳入泥灘地中翻攪覓食，有時也會在水面上啄取或是用左右掃掠水面的方式取食水中的魚蝦蟹類。



跳彈塗 *Periophthalmus cantonensis* 鰕虎科



馮冠達 / 攝



◎跳彈塗跳上露出水面的石頭，喘口氣 馮冠達 / 攝

跳彈塗體長約四到五公分，體色為和泥灘地近似的褐色，其上綴有些許黑褐色雲狀斑點。肉質化的胸鰭和吸盤狀的腹鰭，讓跳彈塗得以用胸鰭撐起身體，並且合併尾鰭的擺動在灘地上，以離地彈跳的方式前進。跳彈塗是彈塗魚當中行動力較高的一種，前進的方向可任意控制，並不受侷限。平常並沒有固定居住於特定洞穴中，但在生殖交配季時則會挖掘自己的洞穴。

大彈塗 *Boleophthalmus pectinirostris* 鰕虎科



◎看到大彈塗身上美麗的寶藍色斑點了嗎？ 謝韻婷 / 攝



◎跳彈塗與身後的大彈塗，體型有明顯差異 謝韻婷 / 攝

大彈塗體長為彈塗魚當中最大者，約 10 至 15 公分左右，體表顏色接近泥灘地的褐色。和跳彈塗不同的是，大彈塗的身上覆有許多寶藍色的斑點，背鰭上的寶藍色斑點更多，在背鰭張開展示的時候更為明顯。大彈塗同樣有著肉質化的胸鰭和吸盤狀的腹鰭，但牠的行動力卻不如跳彈塗，僅能用胸鰭和腹鰭撐起身體，然後再用胸鰭靠划船似的划槳方式向前行進。

星點東方魮 *Takifugu niphobles* 鱗魮科

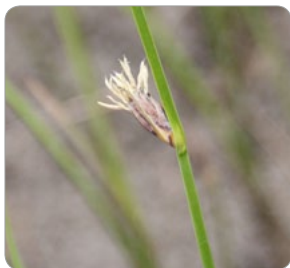


◎星點東方魮身上分明的白點 馮冠達 / 攝

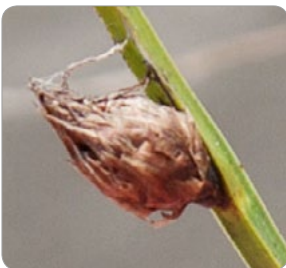
星點東方魮的身型短胖，接近圓筒形狀。牠的體色壁壘分明，背部為青黑色，而腹面則是灰白一片。青黑色的體表上綴有白點，因為“星點”之命名由來。星點東方魮屬於肉食性，會在大潮過後成群在低潮區現其蹤跡，在淺水處伺機捕食貝類、甲殼類、水生昆蟲或是小魚等。捕食方式是先躲藏不動，等到獵物靠近後再衝出獵食。偶爾遇到威脅時，牠也會將身體充氣脹大呈現假死的狀態，藉機躲過一劫。



雲林莞草 *Bolboschoenus planiculmis* 莎草科



◎雲林莞草的花
馮冠達 / 攝



◎雲林莞草的果實
馮冠達 / 攝

雲林莞草為多年生的禾草狀植物，其長長的地下匍莖為多年生，地上莖葉則是一年生。因此，在秋冬時節，原本在夏季綠油油一片的雲林莞草，便逐漸枯黃傾倒，露出原本泥灘地的深褐色。一直到隔年的春天，才會又抽出新芽，吐露出綠意。雲林莞草和其他灘地植物區分之處在於前者的三角狀地上莖，以及莖上小小的褐色花。



馮冠達 / 攝

大安水蓼衣 *Hygrophila pogonocalyx* 爵床科



◎開著紫色小花的
大安水蓼衣 鄭竹晏 / 攝



◎大安水蓼衣
鄭竹晏 / 攝

在農田水圳，以及水塘池沼邊，開著紫色小花的水生植物就是臺灣特有種——大安水蓼衣了。它是於 1920 年首度被日本人在學術期刊上所發表的臺灣新種，屬於多年生的挺水水生植物。大安水蓼衣早期分佈於中部沿海的河口、農田水圳、田間溝渠、草澤等環境中。依照目前分布的區域可大致分為大安、清水、龍井以及頭城四群。大安水蓼衣的生殖方式可分為無性生殖和有性生殖。目前，僅有大安和頭城的大安水蓼衣可藉由蜜蜂的傳播授粉而開花結果，清水和龍井兩地的族群僅止於開花，但卻無法結果。推測可能是因為族群太小，造成自交而無法產生得以生育的下一代所致。因此清水和龍井兩地的族群皆以無性生殖為主。因人為過度開發，道路和漁塢的興建、溝渠水泥化、周邊農耕地過度使用農藥及除草劑或任意焚燒整地等破壞環境之行為，經過調查後發現，目前大安水蓼衣野外的族群數量已低於 1000 株，根據國際自然及自然資源保育聯盟 (IUCN) 所訂立的標準，大安水蓼衣已被列於嚴重瀕臨絕滅之等級。



馮冠達 / 攝



開卡蘆 *Phragmites karka* 禾本科



◎開卡蘆的白色絹毛隨風搖曳
鄭竹晏 / 攝



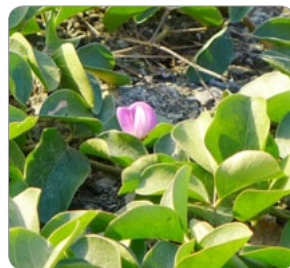
◎開卡蘆
鄭竹晏 / 攝

在臺灣的沼澤、湖泊或水塘、溪流、溝渠邊等潮溼且向陽的環境，常可見到搖曳著長長白色絹毛的開卡蘆。它是在低海拔常見的大型挺水植物，因為生長在淺水區，因此具有水質過濾、減緩水流之功用。同時因為開卡蘆植株較為高挺，約 200 至 400 公分高，且通常成群生長，因此也成為提供水鳥棲息和躲避危險的絕佳環境。開卡蘆的根部、莖部和果實都可食用，其嫩葉更被農家作為家畜的飼料之一。

濱刀豆 *Canavalia rosea* 豆科



◎濱刀豆的豆莢
鄭竹晏 / 攝



◎淡紫色的濱刀豆花朵
鄭竹晏 / 攝

廣布於臺灣海岸砂地的濱刀豆，有著蝶狀葉片。不同於馬鞍藤紫紅色的花，濱刀豆的花朵則呈淡紫色。肥厚粗糙的葉片能夠儲存足夠的水分、同時減少水分散失。豆科植物最大的特色就是就是有根瘤菌與其共生。根瘤菌協助植株固定空氣中的氮及養分，因此能夠讓豆科植物能夠更有效率的使用資源，這個特點也讓濱刀豆得以在貧瘠的濱海地生存。

馬鞍藤 *Ipomoea pes-caprae* 旋花科



◎葉型如其名的馬鞍藤
鄭竹晏 / 攝

馬鞍藤是臺灣海岸沙地相當常見的一種濱海植物，它的葉片為馬鞍型，且開著紫紅色的喇叭型花朵。因為是屬於藤蔓類的濱海植物，並且耐旱抗鹽，因此也有固沙的作用。厚實的葉片、少量的氣孔數和蠟質葉面，讓它得以在烈日下減少水分的散失。而馬鞍狀的葉片，則能夠左右彎折成適當角度，在日正當中的時候避免陽光直射。以上特性讓馬鞍藤能夠在海岸沙地這種惡劣的環境下生存，並且拓展成為濱海的優勢植物物種。

蔓荊 *Vitex rotundifolia* 馬鞭草科



◎蔓荊 鄭竹晏 / 攝

蔓荊又稱為海埔姜，是為一種泛熱帶性的濱海植物，廣布於臺灣全島的海岸沙地。在高美溼地北岸的沙地，以及中南岸的草澤區都有其蹤跡。雖然蔓荊為半落葉性的蔓性灌木，但其莖卻匍匐於地面上，因此亦為固沙作用相當優良的濱海植物之一。它的花呈藍紫色，通常於三月開花，而球型的黑色核果則在秋天成熟結果。



高美野生動物保護區保育計畫，依據野生動物保育法層報中央核定，臺中市政府於民國 101 年 6 月 15 日公告高美野生動物保護區分區範圍及管制事項，籲請民眾遵守。如有違反高美野生動物保護區公告管制事項者，依野生動物保育法第 50 條規定，可處新臺幣 5 萬元以上 25 萬元以下罰鍰，又如涉及保育類野生動物者，則依野生動物保育法第 41、42 條規定，可加重其刑。

野生動物保護區共同管制事項

- 一、禁止騷擾、虐待、獵捕、宰殺野生動物或破壞野生動植物棲地之行為。
- 二、非經主管機關許可，不得任意野放或引進動植物。
- 三、非經主管機關之許可，禁止採集、砍伐或焚燒野生動植物之行為。
- 四、禁止故意踐踏或挖掘植物、丟擲垃圾、傾倒垃圾、廢土、放置違章構造物、排放廢污水及其他破壞自然環境之行為。
- 五、禁止各種開發、濫墾、濫建、濫伐、濫葬、採取土石或礦物及其他破壞保護區自然環境之行為。但在不破壞野生動物主要棲地及影響野生動物棲息環境情況下，主管機關得設置必要之棲地改善、復育、保育維護及解說設施。
- 六、保護區範圍內之所有經濟行為，應維持原有之合法使用狀態，並依相關法令規定辦理。
- 七、對於河川區域或海堤區域內興辦水利事業時，由水利主管機關會同主管機關依水利法、野生動物保育法等相關規定辦理。
- 八、保護區範圍內（核心區除外），允許設籍於本地之漁民，在不違背保護區管制使用規範下，進行既有之農業行為。
- 九、各式交通工具及機械工具除既有漁業行為外，非經主管機關或受委託機關、團體許可不得進入。
- 十、基於學術研究或教學研究，需進入保護區採集野生動植物者，應先獲得主管機關之許可。進入時應隨身攜帶許可文件及可供識別身分之證件以備查驗。
- 十一、其他依野生動物保育法及相關法令規定事項。

核心區管制事項

本區非經主管機關之許可，不得進入。惟海堤往外 50 公尺內允許海堤主管機關進入從事防洪搶修之行為。

緩衝區管制事項

本區開放區域、時間及總量管制等規定由主管機關公告之，於開放期間經主管機關許可，得進入本區從事淨灘、生態攝影、生態旅遊或體驗等活動，其他行為非經主管機關之許可，不得進行。

永續利用區管制事項

- 一、本區開放區域、時間及總量管制等規定由主管機關公告之。
- 二、主管機關得開放本區供遊客進入該區進行體驗活動，惟不得從事游泳、浮潛及其他各式需器具輔助之活動或其他經主管機關公告之水域遊憩活動。

GAOMEI WETLAND



申請進入管制區之注意事項

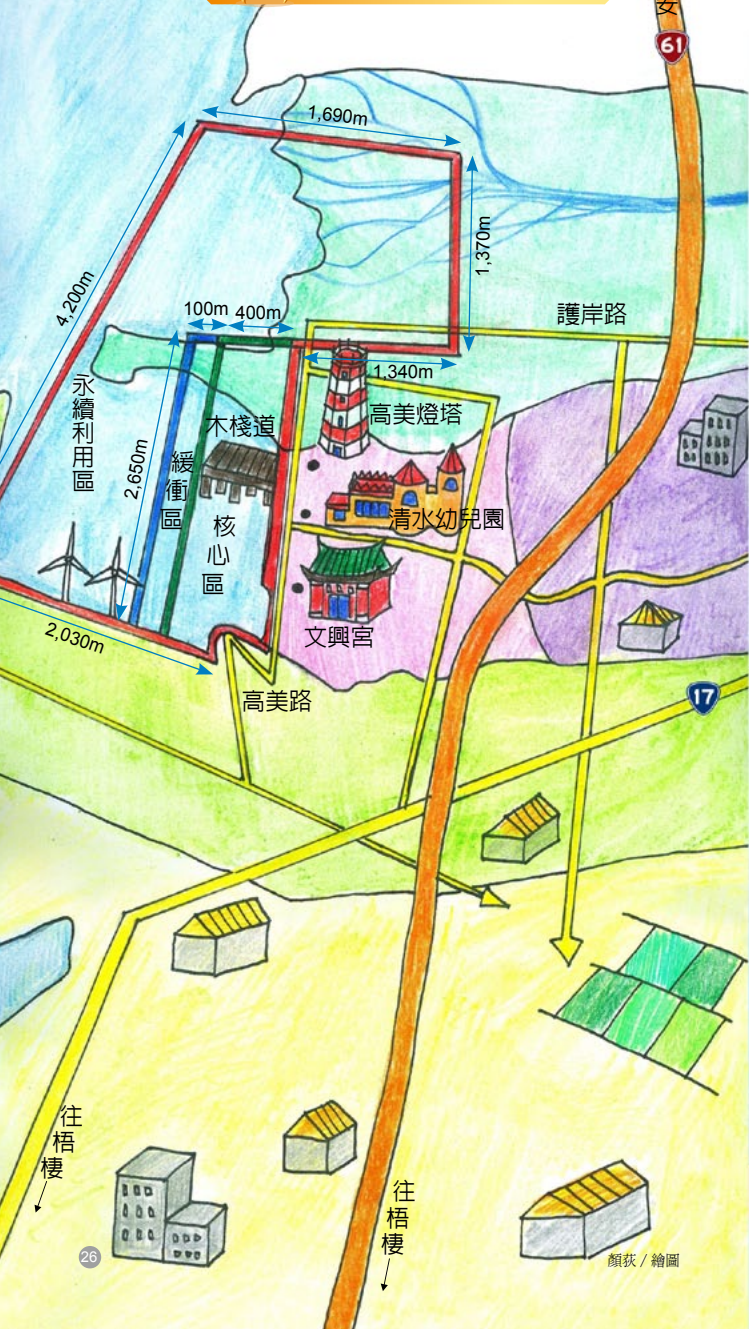
欲進入高美野生動物保護區緩衝區進行研究、攝影、淨灘、生態旅遊體驗等活動，請在預定辦理日期之 15 日前，檢具下列文件（一式 2 份）向臺中市政府農業局申請，並經審查獲得許可後始得進入

（如僅在保護區永續利用區及週邊堤防上進行活動，則無需申請）：

- 一、計畫主持人或負責人（隊領）身分證影本等（請以公文函送）。
- 二、計畫書（條列敘明辦理時間、範圍（圖）、活動內容或方式、使用器材等）。
- 三、人員名冊（條列敘明參加人員之姓名、身分證字號、出生年月日、聯絡電話、住址）。



《高美濕地地圖》



《自行開車》

- 下國道4號交流道西行往臺中港方向，接台17號道，遇台61線時右轉高美路，過平交道後第一個紅綠燈左轉，直走往有風力發電的風車處即可抵達高美溼地南岸－清水大排。
- 由中山高下中港交流道，接臺灣大道往沙鹿方向，轉台61線後，依指標行進即可到達。
- 走臺灣大道過中港交流道，上大肚山，經東海、弘光、靜宜、沙鹿、經過省道1號，右轉台61線，後依指標行進即可到達。

交通資訊



《公車》

搭乘巨業客運 168、169 於「清水站」下車，轉搭巨業客運 178、179 往高美路線，於「高美海水浴場」終點站下車，即可到達。

178 乘車資訊

清水→高美路→海水浴場	
清水發車時間	海水浴場發車時間
06:00	06:20
07:20	07:40
10:30	10:50
16:20	16:40
19:00	19:20

179 乘車資訊

清水→三美路→海水浴場	
清水發車時間	海水浴場發車時間
06:40	07:00
11:20	11:40
15:20	15:40
18:00	



指導 / 行政院農業委員會林務局
臺中市政府農業局

編印 / 臺中市政府農業局
東海大學生命科學系

文字 / 林惠真、曾于芳

攝影 / 莊銘豐、曾于芳、馮冠達
鄭竹晏、蔡仲晃、蔣忠祐
謝韻婷、蘇國強、邱嘉德

地圖繪製 / 顏 荻

設計 / 富登廣告股份有限公司

行政院農業委員會林務局
臺中市政府農業局 廣告
高美野生動物保護區主管機關
連絡電話：04-25261823