



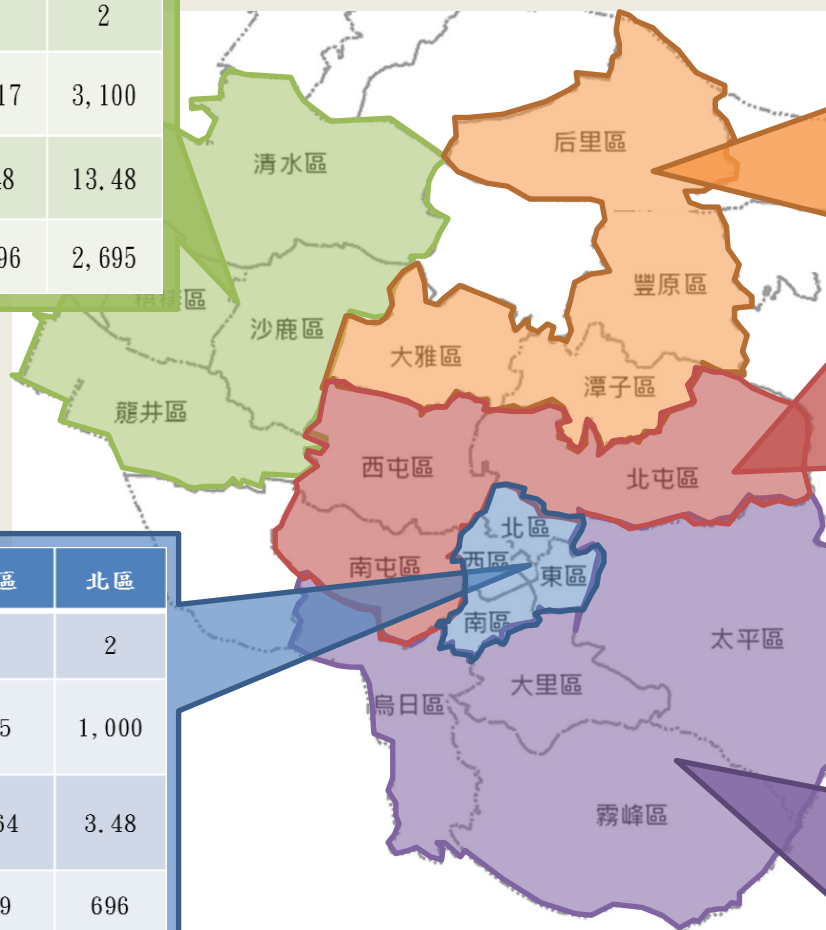
臺 中 市 政 府 水 利 局  
TAICHUNG CITY GOVERNMENT WATER RESOURCES BUREAU

防災淹水點改善

# 102-103年度工程成果分佈圖

	清水區	沙鹿區	梧棲區	龍井區
工程件數	2	3	1	2
投注經費(萬元)	483	7,756	1,717	3,100
改善淹水面積(公頃)	5.3	14.18	6.48	13.48
保全戶數	1,061	2,837	1,296	2,695

	東區	南區	西區	北區
工程件數	3	2	1	2
投注經費(萬元)	2,491	1,152	335	1,000
改善淹水面積(公頃)	9.69	6.49	1.64	3.48
保全戶數	1,938	1,298	329	696



	后里區	豐原區	潭子區	大雅區
工程件數	1	1	3	1
投注經費(萬元)	150	235	1,969	312
改善淹水面積(公頃)	0.78	1.42	8.08	3.12
保全戶數	156	283	1615	624

	西屯區	北屯區	南屯區
工程件數	3	4	2
投注經費(萬元)	1,981	5,597	2,300
改善淹水面積(公頃)	3.91	32.1	4.14
保全戶數	782	6,422	828

	烏日區	大里區	太平區	霧峰區
工程件數	3	10	12	4
投注經費(萬元)	15,950	24,890	47,926	4,454
改善淹水面積(公頃)	68.42	33.14	89.22	14.37
保全戶數	13,685	6,626	17,842	2,874

# 102-103年度完工成果

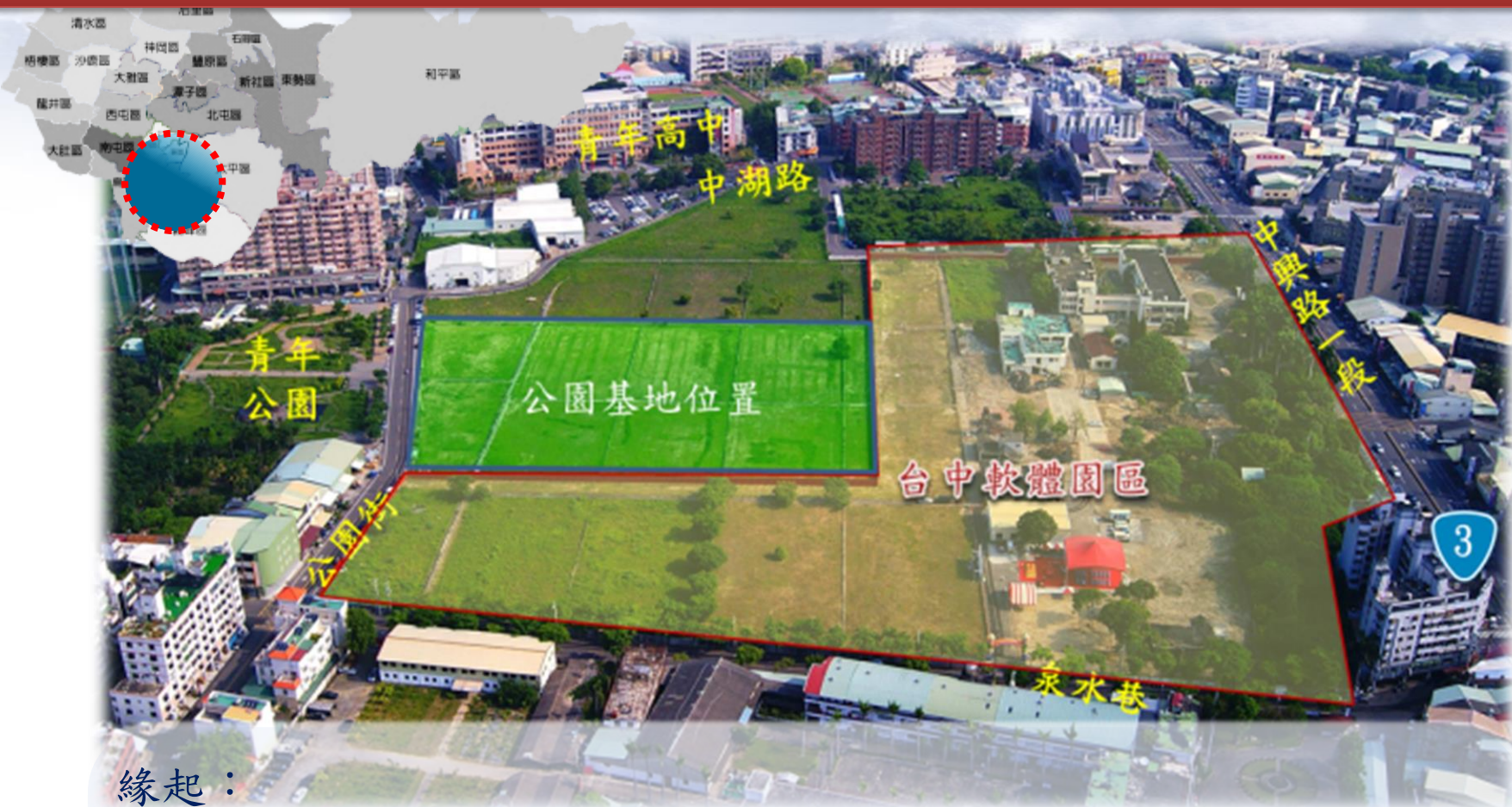
行政區		工程名稱	施作長度(公尺)
清水區	1	清水區五福圳護岸改善工程	102
	2	台中市清水區15-4-1號(公正路)計畫道路建設工程	340
東區	3	東英路雨水下水道改善工程	125
南區	4	西川一路雨水下水道新建工程	411
西區	5	大和路、五權路及美村路雨水下水道改善工程	137
北屯區	6	環中路三號截水道	1467
西屯區	7	秋紅谷廣場雨水下水道配合工程	45
	8	中康街雨水下水道工程	100
南屯區	9	公93公園滯洪池工程	110
太平區	10	惠眾自辦重劃工程	309
	11	太平17街雨水下水道拓寬改善工程	265
	12	振文路、樹德路至宜昌路雨水下水道工程	320
大里區	13	工業17路雨水下水道新建工程	135
	14	中山路雨水下水道工程	237
霧峰區	15	吉峰路雨水下水道工程	218
烏日區	16	中興段抽水站	5265
豐原區	17	八寶圳護岸修復工程案	118
潭子區	18	潭富路一段17巷後方排水溝渠改善工程	110
總施作長度		9,814公尺	

# 103年度淹水點改善推動一覽表(規劃設計中)

行政區		工程名稱	施作長度	行政區		工程名稱	施作長度
沙鹿區	1	自由路、鎮南路及三角巷淹水改善計畫	252	大里區	22	仁化路下游雨水下水道改善工程	126
	2	中部國際機場興建聯絡滑行道2工程計畫-區外(神清路、中清路)排水設施改善工程	910		23	東榮路雨水下水道工程	208
	3	竹林南溪箱涵改善工程	20		24	三興街愛心路雨水下水道工程	318
龍井區	4	龍目井排水改善案	298		25	仁化大排改善工程	260
	5	12-65-6道路(沙田路)雨水下水道	825		26	四育街慈善路雨水下水道工程	120
南區	6	南平路排水改善案	130		27	溪南地區(美群路)排水改善工程	800
北區	7	梅亭街益華街口雨水下水道工程	140		28	仁愛路176巷雨水下水道工程	259
	8	山西路雨水下水道工程	150		29	大里菸葉廠公園新闢工程	297
北屯區	9	橋孝街110巷雨水下水道工程	250	霧峰區	30	四德路雨水下水道替代工程	160
	10	廊子地區區段徵收公共工程第一號橋樑週遭改善工程	711		31	吉峰路雨水下水道工程三期	600
	11	景賢北街排水改善工程及新興路14巷周邊排水改善工程	247	烏日區	32	學田路與國道一號交會處北側排水系統改善工程	260
南屯區	12	五權西路交流道淹水改善計畫	235		33	中山路一段及麻園東三街雨水下水道工程	177
太平區	13	宜昌路雨水下水道工程	800	后里區	34	三光路雨水下水道工程	65
	14	永義路截流工程	560	潭子區	35	大富路雨水下水道改善工程	225
	15	宜欣二路雨水下水道工程	508		36	頭張路二段雨水下水道工程	338
	16	中興路103巷及永豐北路改善工程	580	大雅區	37	建興街排水改善案	260
	17	建成街排水改善案	518	東區	38	振興路437巷雨水下水道改善工程	234
	18	中和街與東村八街雨水下水道工程	160		39	富榮街雨水下水道新建工程	448
	19	鵬儀路雨水下水道工程	195	總施作長度		15,969公尺	
	20	坪林森林公園新闢工程	2785				
梧棲區	21	民族路雨水下水道建置工程	540				



# 大里區東湖公園



緣起：

本計畫基地位於台中市大里區草湖地區，與開發中的台中軟體園區均為原來「大里菸葉試驗場」場區，基地面積約1.81公頃，規劃為公園及滯洪區，活化了原本閒置土地，做為社區民眾休憩活動最佳去處。另為解決當地淹水情形，自大峰路沿仁化路、忠孝路至長春路，規劃雨水下水道疏導排水。

# 大里區東湖公園

## • 工程內容：

### - 第一工區

1. 雨水下水道127公尺滯洪面積8,229平方公尺。
2. 籃球場1座、環園自行車道、各式體健設施及各式植栽35,341株。

### - 第二工區

雨水下水道260公尺。

• 工程經費：47,360千元

• 預計完工日期：2014年6月

• 預期效益：

1. 改善當地排水問題，達到防災治洪功效。
2. 創造適宜鄰近民眾運動休憩綠色景觀空間。





# 大里區東湖公園



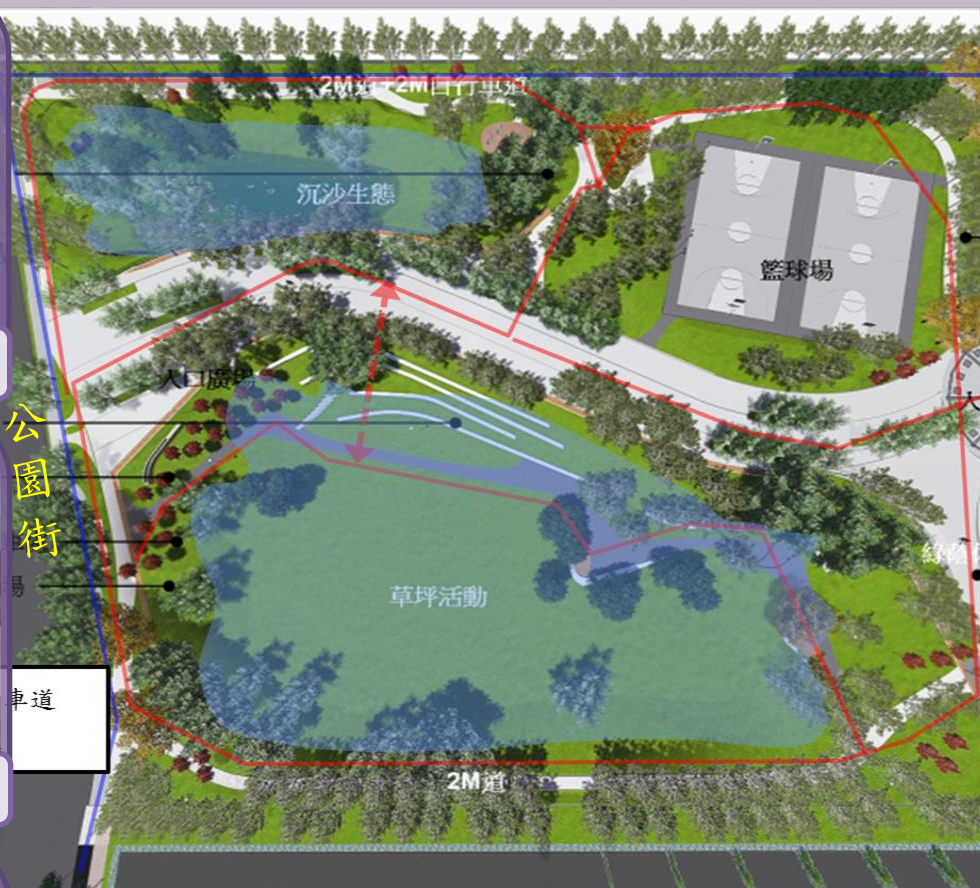
沉沙生態池



入口廣場區



階梯看臺



2M步行道



階梯看臺



草坪活動區

滯洪量=7761m<sup>3</sup>  
(北側滯洪量約1908m<sup>3</sup>，南側滯洪量約5853m<sup>3</sup>)  
沉沙量=468m<sup>3</sup>  
總滯洪沉沙量=8229m<sup>3</sup>



# 中興、樹王埤及后溪底抽水站-工程位置





# 中興、樹王埤及后溪底抽水站淹水原因與洪災調查

## ➤ 淹水原因

- ➡ 大里溪外水位高漲，導致低窪地區淹水
- ➡ 堤岸高度不足，致洪水溢岸
- ➡ 維護不佳，使垃圾阻擾退水時間
- ➡ 通水斷面不足，阻礙排水

## ➤ 洪災調查

### ➡ 敏督利颱風

夏田堤防之樹王埤及中興段排水出口處  
水位高均<設計值1.5 m，即洪水位>Q<sub>100</sub>水位。

### ➡ 卡玫基颱風

■ 超大降雨超過市區排水保護標準而漫流至低位高漲，使內水無法排出。

■ 樹王埤排水、中興段排水及后溪底低窪地區  
淹水深度約0.8~2.5m



圖：計畫集水區10 年重現期現況淹水情形



# 中興、樹王埤及后溪底抽水站-改善對策

- ➡ 10年重現期距洪峰流量加出水高0.5m。
- ➡ 25年重現期距之洪峰流量不溢堤
- ➡ 防止大里溪100年計畫洪水量倒灌。

93年敏督利颱風

樹王埤排水出口洪水痕跡



97年卡玫基颱風

樹王埤排水出口洪水痕跡  
(兩岸溢流)

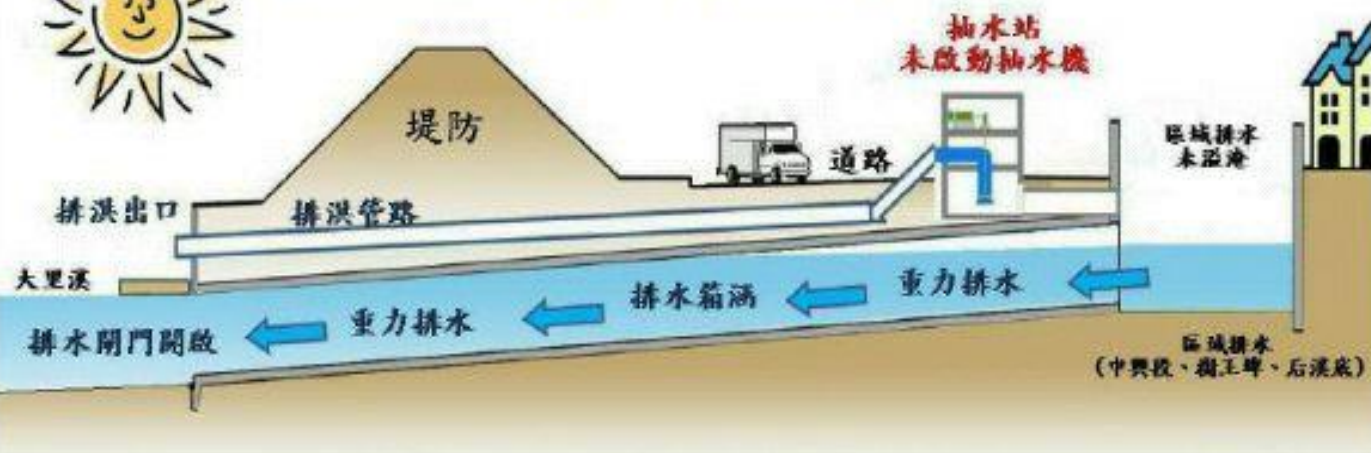




# 中興、樹王埤及后溪底抽水站-改善對策



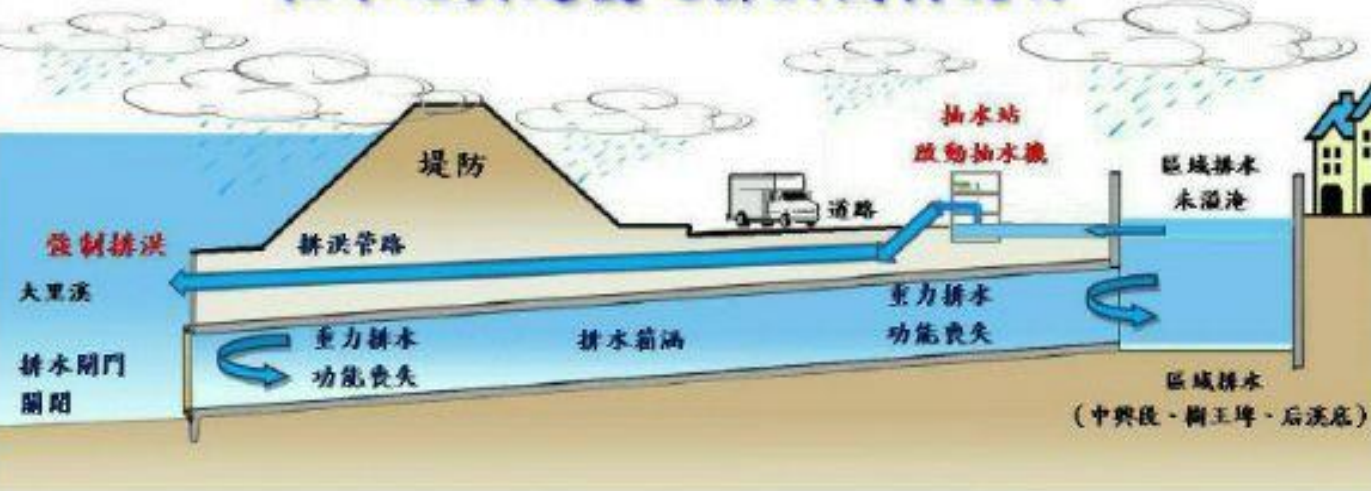
## 抽水站興建後之排洪機制說明



平時，抽水站之排洪運作情況：

區域排水，水流經由重力排水箱涵流入大里溪，毋需啟動動力操作排水。

## 抽水站興建後之排洪機制說明



豪大雨時，抽水站之排洪運作情況：

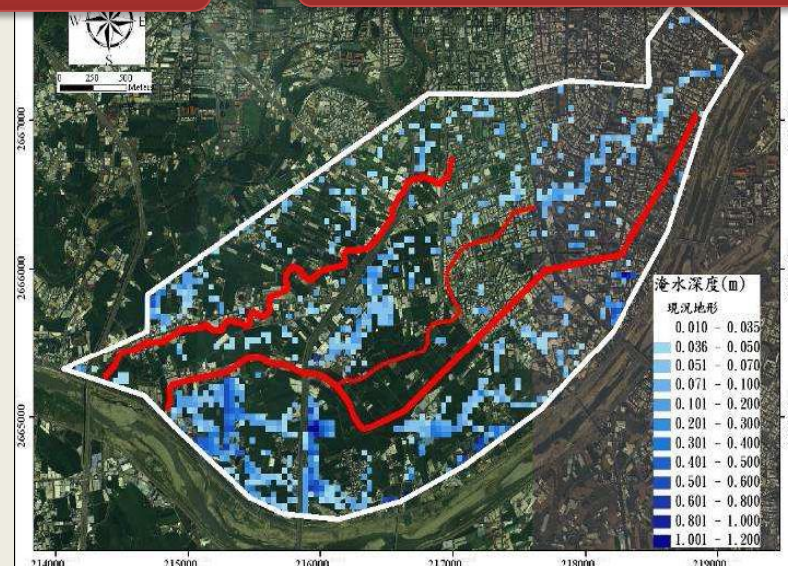
大里溪水位高漲，區域排水無法重力流出，將立即啟動抽水站抽水機，以柴油引擎動力之抽水機強制排洪，改善週邊淹水情形。



# 中興、樹王埤及后溪底抽水站-工程內容

## 十年重現期淹水情形

- 中興段抽水站：抽水能量為6CMS(每秒可抽取6立方公尺之水量)
  - 樹王埤抽水站：抽水能量為8CMS(每秒可抽取8立方公尺之水量)
  - 后溪底抽水站：抽水能量為2CMS(每秒可抽取2立方公尺之水量)
- 同時啟用下，國際標準游泳池(50M\*21M\*1.8M，容量1,890噸)之水量約可於2分鐘內抽乾



➤ 中興抽水站及樹王埤抽水站為中央補助本局興建，另后溪底抽水站為經濟部水利署第三河川局完成並交予本局接管，三座抽水站總經費約4億元。

➤ 三抽水站皆於102年7月前完成運轉，並於潭美颱風來臨時待命協助抽排水。

## 改善成果

- 淹水面積減少約200公頃
- 淹水深度平均減低約20~40cm

