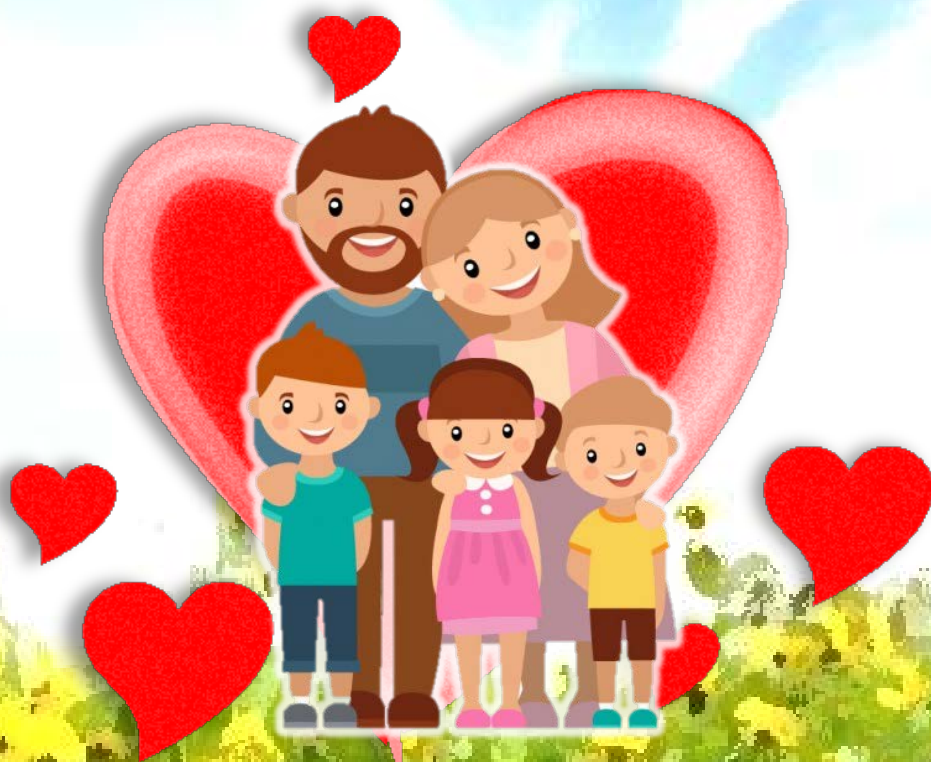


戶政便民寶典

Household Registration Citizen Guidebook



臺中市大雅區戶政事務所

跑在最前・做到最後

圖片翻拍自網路

親愛的市民，您好：

戶所是第一線為民服務機關，人們從出生到死亡，人生歲月都有戶政相陪伴，可說是大家一生的好朋友。

本所為因應社會變遷，在軟、硬體各方面都逐漸改善（進），不僅增設便民設施、營造藝文化辦公室空間外，更在網站及實務上開辦多項便民措施，如網路預約、24 小時語音留言及行動稅務、行動移民署駐點服務等。近年來，更積極走入社區人群，運用 Facebook 社群網路（Social Media）與民互動，讓民眾多了解政府當前政策及戶政法令新知。

為感謝大家長期以來對戶政業務支持，及本諸「民眾的小事是政府的大事」核心服務理念，本所精心編製本書，提供完整的戶籍申辦須知及各項便民資訊，讓民眾廣泛享受更便利、更優質的「有感」服務，以行動踐履我們「跑在最前・做到最後」的努力目標。

誠摯祝福大家

平安 吉祥

臺中市大雅區戶政事務所 敬啟

104 年 7 月



目錄



壹、	服務時間、項目、戶政規費	1
	服務時間.....	1
	服務項目.....	1
	戶政規費一覽表.....	2
貳、	戶籍罰鍰處罰金額基準表	3
參、	戶籍登記須知	5
	身分登記.....	5
	初設戶籍登記.....	15
	遷徙登記.....	16
	分(合)戶登記.....	19
	原住民身分認定及民族別登記.....	20
	變更、更正登記.....	21
	戶籍謄本之核發.....	25
	請領國民身分證.....	27
	請領戶口名簿.....	28
	印鑑登記/變更/廢止及印鑑證明.....	29
	自然人憑證.....	31
	門牌編釘及證明.....	31
	護照人別確認.....	33
肆、	優質便民服務	35
伍、	大陸配偶團聚至初設戶籍登記流程表	37
陸、	外國籍人士與國人結婚申請歸化中華民國 國籍暨戶籍登記流程表	39
柒、	開放異地申辦戶籍登記項目	43
捌、	貼心小叮嚀	53
玖、	臺中市各區戶政事務所及公務機關通訊 一覽表	71
拾、	大雅區里長通訊/學區一覽表	75

服 務 時 間

- ◆ 星期一至星期五早上 8:00 至 12:00，下午 13:30 至 17:30
彈性服務時間：中午 12:00 至 13:30，晚上 17:30 至 18:30
- ◆ 便民辦公室(臺中市原住民綜合服務中心，大雅區忠義里仁愛路 69 號)
星期二至星期五早上 9:00 至 12:00，下午 13:30 至 16:30

服 務 項 目

戶籍登記

- 出生登記、認領登記、收養、終止收養、結婚、離婚登記、監護登記、輔助登記、未成年子女權利義務行使負擔登記、死亡或死亡宣告登記、遷出登記、遷入登記

登記之變更、更正、撤銷及註銷

- 變更登記、更正登記、撤銷登記、註銷登記

文件核發

- 國民身分證、戶口名簿、戶籍謄本、印鑑登記及證明、門牌編釘及證明、結(離)婚證明書、親等關聯

戶口調查及統計

- 戶口校正、戶籍巡迴查對、十五歲以上人口之教育程度註記、戶籍人口統計

提供資料名冊

- 選舉人名冊、學齡兒童名冊、老人名冊、原住民名冊、人口統計資料、其他名冊

國籍案件

- 辦理國籍取得、歸化、回復及喪失等業務

輔助業務

- 入出境人口通報作業、入出監人口戶籍管理、保護管束人口管理、褫奪公權人口管理、受監護人、戶口查察通報作業、戶籍資料查詢、出生死亡通報管理、人別確認、自然人憑證、生育津貼、新生兒健保及圖書借閱證

其他業務

- 午(夜)間彈性上班及便民辦公室服務、網路預約、法律及稅務諮詢、到府服務、代填書表、藝文展示等

戶政規費一覽表

項目名稱	單位	金額(新台幣)	備註
國民身分證初、換領	張	50 元	
補領國民身分證	張	200 元	
戶口名簿	張	30 元	
戶籍謄本	張	15 元	
英文戶籍謄本	張	100 元	同一次申請 2 份以上者，自第 2 份起每張收費 15 元。
親等關聯資料	張	30 元	同一次申請 2 份以上者，自第 2 份起每張收費 15 元。
戶籍登記資料〔簿〕閱覽	次	15 元	
印鑑登記〔證明〕	次(張)	20 元	
訂製門牌	每塊	40 元	
門牌證明	張	20 元	
戶口統計資料	張	10 元	
戶籍檔案原始資料影本	張	10 元	
歸化測試費	次	500 元	
歸化測試成績單換(補)發	張	50 元	
準歸化中華民國國籍證明	張	200 元	
中(英)結(離)婚證明書	張	100 元	
自然人憑證	張	250 元	
資料量不足 50MB 之戶口統計電子資料檔		1,000 元	
資料量 50MB 至不足 100MB 之戶口統計電子資料檔		1,500 元	
資料量 100MB 至不足 500MB 之戶口統計電子資料檔		2,500 元	
資料量 500MB 以上之戶口統計電子資料檔		3,500 元	

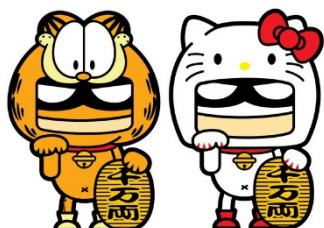
附註：除自然人憑證外可用悠遊卡繳納規費

戶籍罰鍰處罰金額基準表

戶 籍 罰 鍰 基 準 表

區分 \ 項目		遷入、遷出、 住址變更登記	出生登記	其他登記 (註)
法定申報期間		3 個月又 30 日內	60 日內	30 日內
無正當理由不於法 定期間申請之處罰 (戶籍法第 79 條)	逾 1 日以上 15 日以下	300 元		
	逾 16 日以上 30 日以下	500 元		
	逾 31 日以上 180 日以下	700 元		
	逾 181 日以上	900 元		
	經催告仍 不申請者	900 元		
不實申請或故意提 供不實資料者之處 罰 (戶籍法 76 條)	自動申請更正	3,000 元		
	戶政人員發現	6,000 元		
	被人檢舉	9,000 元		

附註：其他登記包括認領、收養、終止收養、結婚、離婚、監護、輔助、未成年子女權利義務行使負擔、死亡、死亡宣告、初設戶籍、變更、更正、撤銷、廢止登記



項目		無正當理由 於通知期限內 拒絕之處罰	第 2 次通知 拒絕之處罰	第 3 次通知 拒絕之處罰
戶長未依規定提供戶口名簿 (依據戶籍法第 80 條處罰)		1,000 元	2,000 元	3,000 元
拒絕戶口調查 (依據戶籍法第 77 條處罰)		3,000 元	6,000 元	9,000 元
拒絕提供查證資料 (依據戶籍法第 77 條處罰)		3,000 元	6,000 元	9,000 元
醫療機構未依規定 通報死亡資料處罰 (戶籍法第 78 條)	逾 1 日以上 15 日以下	1,000 元		
	逾 16 日以上 30 日以下	1,500 元		
	逾 31 日以上 180 日以下	2,000 元		
	逾 180 日以上	3,000 元		

附註：期日及期間之計算依行政程序法規定



戶籍登記須知

身 分 登 記

出 生 登 記

◆申請人

1. 父、母、祖父、祖母、戶長、同居人或撫養人為申請人。
2. 無依兒童得以兒童及少年福利機構為申請人。
3. 利害關係人（無上列 1、2 申請人時）。
4. 受委託人。

◆申辦期限 60 日內

◆應備證件（證明文件須繳驗正本）

1. 在醫院、診所或助產所出生者，應提憑出生證明書；非在醫院、診所或助產所出生無法提出出生證明書者，應提憑醫療機構開具之 DNA 親子鑑定報告書或領有證照之醫護人員開立之出生通報表（適用於胎兒出生後一個月內申請者，無法在該期間內提出申請者，不適用本出生通報表）。
2. 申請人國民身分證、印章（或簽名）、戶口名簿及子女從姓約定書。
3. 在國外或大陸地區出生者，不辦理出生登記，應俟回國入境後，憑入出國及移民署核發之定居證，辦理初設戶籍登記。（父或母為中國人，89 年 2 月 10 日以後在台出生者，憑出生證明辦理）。
4. 委託他人申請者，請另附繳委託書、受委託人國民身分證、印章（或簽名）。
5. 以利害關係人身分申請者，應附繳利害關係證明文件。

◆注意事項

1. 辦理出生登記前，父母應於出生證明書上或另提書面約定子女姓氏；約定不成者，由申請人於戶政事務所抽籤決定。
2. 出生登記經催告仍不申請者，依戶籍法第 48 條第 4 項規定，戶政事務所應逕為登記，並依戶籍法第 49 條第 2 項規定，以抽籤決定姓氏並由戶政

事務所主任代立名字。

3. 民法第 1059 條修正後，有關子女從姓規定如下：

- (1) 父母於子女出生登記前，應以書面約定子女從父姓或母姓。未約定或約定不成者，於戶政事務所抽籤決定之。
- (2) 子女經出生登記後，於未成年前，得由父母以書面約定變更為父姓或母姓。
- (3) 子女已成年者，得變更為父姓或母姓。
- (4) 前二項之變更，各以一次為限。

認 領 登 記

◆申請人

1. 認領人。
2. 被認領人（認領人不為前項之申請時）。
3. 利害關係人（無上列 1、2 項申請人時）。
4. 受委託人（具有正當理由經戶政事務所核准者）。

◆申辦期限 30 日內

◆應備證件（證明文件須繳驗正本）

1. 一般認領：認領同意書。
2. 判決認領：法院判決書及判決確定證明書。
3. 撫育認領：生父撫育證明文件。
4. 申請人國民身分證、印章（或簽名）暨被認領人之戶口名簿、國民身分證（未領證者免附）。
5. 被認領人如已領證，應備 2 年內拍攝彩色相片 1 張及規費 50 元換發國民身分證。
6. 經生父認領者，如嗣後申請變更姓氏，未成年前得提憑父母雙方書面約定書辦理，成年後得變更為父姓或母姓（適用民法第 1059 條第 2 項至第 4 項規定）。
7. 外國人認領本國子女時，應提憑法院公證之認領公證書或符合我國及該國認領成立要件有關法令規定文件。
8. 委託他人申請者，應另附繳委託書（國外作成之授權書須經駐外館處驗證，大陸作成之委託書應經海基會驗證）、受委託人國民身分證、印章（或簽名）。

9. 以利害關係人身分申請者，應附繳利害關係證明文件。

◆注意事項

1. 有夫之婦與其它男子同居所生子女之出生登記，在其本人、夫或子女未向法院提起否認之訴獲勝訴判決之前應先登記為夫之婚生子女，俟判決確定非其夫之子女，更正為非婚生子女，才能為同居之男子認領。
2. 生父為未成年人辦理認領登記，應得法定代理人同意。
3. 本項登記得向全國任一戶政事務所申請辦理。

收 養 登 記

◆申請人

1. 收養人或被收養人。
2. 利害關係人（無上列申請人時）。
3. 受委託人。

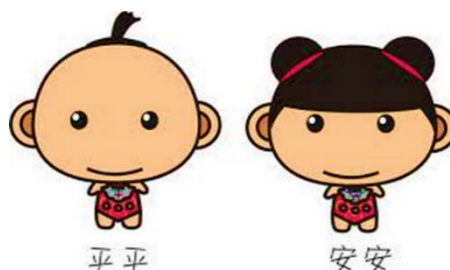
◆申辦期限 30 日內

◆應備證件（證明文件須繳驗正本）

1. 法院認可「裁定書」及「裁定確定證明書」。
2. 收養人及被收養人國民身分證（被收養人未領證者免附）、印章（或簽名）、戶口名簿、姓氏約定書。
3. 被收養人如已領證，應備 2 年內拍攝彩色相片 1 張及規費 50 元換發國民身分證。
4. 養子女從收養者之姓或維持原來之姓。夫妻共同收養者，應提憑約定書約定養子女從養父姓、養母姓或維持原來之姓。
5. 收養大陸地區人民，除大陸相關收養書件經海基會驗證外，仍須再經我國法院裁定認可確定。
6. 委託他人申請者，應另附繳委託書（國外作成之授權書須經駐外館處驗證，大陸作成之委託書應經海基會驗證）、受委託人國民身分證、印章（或簽名）。
7. 以利害關係人身分申請者，應附繳利害關係證明文件。

◆注意事項

1. 74 年 6 月 5 日以後之收養行為，只要當事人之一方是中國人，就應經我國法院裁定認可，憑法院認可收養裁定書及裁定確定證明書，向戶政事務所申請收養登記。
2. 養子女之收養情形準用民法第 1072～1079 條規定。
3. 收養登記（經法院判決確定者），經催告仍不申請者，依戶籍法第 48 條第 4 項規定，戶政事務所應逕為登記。
4. 本項登記得向全國任一戶政事務所申請辦理。



圖片翻拍自網路

終止收養登記

◆申請人

1. 收養人或被收養人。
2. 利害關係人（無上列申請人時）。
3. 受委託人（具有正當理由經戶政事務所核准者）。

◆申辦期限 30 日內

◆應備證件（證明文件須繳驗正本）

1. 終止收養書約或法院（裁定）判決書及（裁定）判決確定證明書；在國外發生之事實，須經我駐外使領館處驗證，外文譯本須經法院或外交部或駐外使領館處驗證。
2. 申請人國民身分證（被收養人未領證者免附）、印章（或簽名）、戶口名簿。
3. 被收養人如已領證，應備 2 年內拍攝彩色相片 1 張及規費 50 元換發國民身分證。
4. 委託他人申請者，應另附繳委託書（國外作成之授權書須經駐外館處驗證，大陸作成之委託書應經海基會驗證）、受委託人國民身分證、印章（或簽名）。
5. 以利害關係人身分申請者，應附繳利害關係證明文件。

◆ 注意事項

1. 合意終止收養應由雙方以書面為之，養子女為未成年人聲請終止收養，應向法院聲請認可，並自法院認可裁定確定始生效力。
2. 養子女自收養關係終止時起，回復其本姓，但有姓名條例第 12 條情形之一者，不得改姓。
3. 終止收養登記（經法院判決確定者），經催告仍不申請者，依戶籍法第 48 條第 4 項規定，戶政事務所應逕為登記。
4. 本項登記得向全國任一戶政事務所申請辦理。

結 婚 登 記

◆ 申請人

1. 97 年 5 月 23 日起辦理結婚登記者，應由結婚雙方當事人申請之。
2. 97 年 5 月 22 日（含當日）前結婚或其結婚已生效者之結婚登記，得由結婚當事人之一方申請之。
3. 受委託人（97 年 5 月 22 日（含當日）前已結婚生效者，且有正當理由經戶政事務所核准者）。

◆ 申辦期限

在國外結婚生效者，以駐外館處驗證起算 30 日內；與大陸地區人民結婚者，以臺灣地區入出國許可證加蓋通過面談請憑辦理結婚登記章戳 30 日內。

◆ 應備證件（證明文件須繳驗正本）

1. 結婚書約（須二位證人簽名或蓋章）。
2. 雙方國民身分證（外國人憑護照或臺灣地區長期居留證）、印章（或簽名）、戶口名簿、2 年內拍攝彩色相片 1 張及規費 50 元換發國民身分證。
3. 臺灣地區與大陸地區人民於大陸地區結婚者，憑大陸地區有關機關出具之結婚證明文件，經海基會驗證後辦理。
4. 與大陸地區人民申辦結婚登記，申請人除仍應依現行規定檢附結婚、單身證明文件外（相關證明文件如係在大陸地區製作，應依規定經財團法人海峽交流基金會驗證），該大陸配偶之入出境許可證須有內政部入出國及移民署加蓋「通過面談，請憑辦結婚登記」章戳，及通過面談該入出境許可證停留效期從「1 個月」更改為「6 個月」之延期戳記，作為大陸配偶入

境辦理結婚登記之核驗依據。

5. 在國外結婚已生效者，其結婚證書須翻譯成中文及取用中文姓名聲明書，並均經我駐外使領館處驗證或經外交部或法院驗（公）證，加蓋「符合行為地法」之章戳。
6. 結婚當事人一方為外國籍者，另查驗外籍配偶取用中文姓名聲明書及經駐外館處驗證之婚姻狀況證明文件及中文譯本。在國外作成之結婚證明文件之中文譯本，應由駐外館處驗證或國內公證人認證。
7. 委託他人申請者，應另附繳委託書（國外作成之授權書須經駐外館處驗證，大陸作成之委託書應經海基會驗證）、受委託人國民身分證、印章（或簽名）。

◆注意事項

1. 夫妻各保有其本姓，如欲以本姓冠以配偶之姓，得書面約定憑辦，冠姓後得隨時回復其本姓，但於同一婚姻關係存續中以一次為限。
2. 未成年人結婚，應得法定代理人同意。
3. 預約結婚登記：得於辦理結婚登記日前，於行政院人事行政局規定之辦公日，向戶政事務所預定結婚登記日；結婚登記日得不限辦公日。
4. 96 年 5 月 23 日修正民法第 982 條：結婚應以書面為之，有二人以上證人之簽名，並應由雙方當事人向戶政機關為結婚之登記。
5. 雙方或一方在國內現有或曾設戶籍者，在國內結婚，得向任一戶政事務所辦理結婚登記。

離 婚 登 記

◆申請人

1. 協議離婚：當事人雙方。
2. 判決離婚：當事人之一方。
3. 受委託人（協議離婚具有正當理由經戶政事務所核准者）。

◆申辦期限

1. 協議離婚：以登記日為生效日
2. 判決離婚：30 日內

◆應備證件（證明文件須繳驗正本）

1. 離婚協議書（2 人以上證人簽名或蓋章）或法院判決書及判決確定證明書或經法院核定調解離婚書。
2. 當事人國民身分證、印章（或簽名）、戶口名簿、2 年內拍攝彩色相片 1 張及規費 50 元換發國民身分證。
3. 與大陸地區人民在大陸地區離婚書件，須經海基會驗證；經大陸法院判決離婚，須再經我法院裁定認可確定。
4. 國外離婚者，其書約及譯文須經我駐外單位驗證，如駐外單位僅就外文驗證，中文譯本應經外交部或法院辦理驗（公）證。協議離婚經加註「符合行為地法」之字樣，得單方申辦。如係外文者須翻譯中文，並均經我駐外使領館處驗證經外交部或法院驗（公）證。
5. 委託他人申請者，應另附繳委託書（國外作成之授權書須經駐外館處驗證，大陸作成之委託書應經海基會驗證）、受委託人國民身分證、印章（或簽名）。

◆ 注意事項

1. 協議離婚，雙方須同時到場申辦。
2. 未成年人離婚，應得法定代理人同意。
3. 離婚登記（經法院判決確定者），經催告仍不申請者，依戶籍法第 48 條第 4 項規定，戶政事務所應逕為登記。

監護、未成年子女權利義務行使負擔登記

◆ 申請人

1. 監護人（監護登記）。
2. 行使或負擔之一方或雙方（未成年子女權利義務行使負擔登記）。
3. 受委託人。

◆ 申辦期限 30 日內

◆ 應備證件（證明文件須繳驗正本）

1. 未成年子女權利義務行使負擔：未成年子女權利義務行使負擔約定書或法院判決裁定書及確定證明書。
2. 法定監護：親屬關係證明文件。
3. 委託監護：受監護人生父母之委託書（須註明一定期限及特定事項）。

4. 指定監護：後死之父或母遺囑。
5. 法院指定監護：法院裁定書及確定證明書。
6. 監護宣告：法院裁定書。
7. 監護人國民身分證、印章（或簽名）、戶口名簿及受監護人之戶口名簿、國民身分證（已請領者）。
8. 委託他人申請者，應另附繳委託書（國外作成之授權書須經駐外館處驗證，大陸作成之委託書應經海基會驗證）、受委託人國民身分證、印章（或簽名）。

◆注意事項

1. 有下列情形之一者，應辦理「未成年子女權利義務行使負擔登記」：
 - (1) 父母因離婚。
 - (2) 父母一方死亡或失蹤。
 - (3) 父母不繼續共同生活達 6 個月以上。
 - (4) 非婚生子女經生父認領。
 - (5) 其他法院依法指定或改定未成年子權利義務由父或母一方行使或負擔情事者。
2. 民法第 1094 條規定，父母均不能行使、負擔對於未成年子女之權利義務或父母死亡而無遺囑指定監護人，或遺囑指定之監護人拒絕就職時，依下列順序定其監護人：
 - (1) 與未成年人同居之祖父母。
 - (2) 與未成年人同居之兄姊。
 - (3) 不與未成年人同居之祖父母。未能依前項之順序定其監護人時，法院得依未成年子女、四親等內之親屬、檢察官、主管機關或其他利害關係人之聲請，為未成年子女之最佳利益，就其三親等旁系血親尊親屬、主管機關、社會福利機構或其他適當之人選定為監護人，並得指定監護之方法。
3. 監護、未成年子女權利義務行使負擔登記（經法院判決確定者），經催告仍不申請者，依戶籍法第 48 條第 4 項規定，戶政事務所應逕為登記。
4. 本項登記得向全國任一戶政事務所申請辦理。

輔助登記

◆申請人

1. 輔助人。
2. 受委託人。

◆申辦期限 30 日內

◆應備證件（證明文件須繳驗正本）

1. 輔助人國民身分證、印章（可簽名）。
2. 法院輔助宣告民事裁定書。
3. 委託他人辦理，應備妥委託書、受委託人國民身分證、印章（可簽名）。

◆注意事項

1. 受輔助宣告之人不因受輔助宣告而喪失行為能力，只有在受輔助宣告之人為重要的法律行為時，應經輔助人同意。
2. 法院裁判確定之輔助宣告登記、撤銷輔助宣告登記自九十八年十一月二十三日起，得向任一戶政事務所申辦。
3. 由本人、配偶、四親等內之親屬、最近一年有同居事實之其他親屬、檢察官、主管機關或社會福利機構向法院聲請。
4. 輔助之原因消滅時，法院應依前項聲請權人之聲請，撤銷其宣告。
5. 受輔助宣告之人有受監護之必要者，法院得依第十四條第一項規定變更為監護之宣告。

死亡、死亡宣告登記

◆申請人

1. 配偶、親屬、戶長、同居人、經理殮葬人、死亡者死亡時之房屋或土地管理人。
2. 在矯正機關內被執行死刑或其他原因死亡而無人承領者，由各矯正機關通知其戶籍所在地戶政事務所為死亡登記。
3. 因災難死亡或死亡者身分不明，經警察機關查明而無人承領時，由警察機關通知其戶籍所在地戶政事務所為死亡登記。

4. 死亡宣告登記以聲請死亡宣告者或利害關係人為申請人。
5. 受委託人。

◆申辦期限 30 日內

◆應備證件（證明文件須繳驗正本）

1. 死亡證明書或相驗屍體證明書、死亡宣告者附法院判決書及確定證明書（均留正本）。
2. 死亡者戶口名簿、國民身分證（收繳）。
3. 申請人國民身分證、印章（或簽名）。
4. 配偶歿應換證者，應備國民身分證、印章（或簽名）、2 年內拍攝彩色相片 1 張及規費 50 元。
5. 在大陸地區死亡者，其死亡證明文件須經海基會驗證。
6. 國外死亡者，其外文死亡證明文件須經我國駐外館處或政府認可之機構驗證，中文譯本應經我駐外館處、外交部 或法院辦理驗（公）證。
7. 委託他人申請者，應另附繳委託書（國外作成之授權書須經駐外館處驗證，大陸作成之委託書應經海基會驗證）、受委託人國民身分證、印章（或簽名）。
8. 以利害關係人身分申請者，應附繳利害關係證明文件。

◆注意事項

1. 遭遇特別災難未尋獲屍體，尚不足確定其確已死亡，仍應先為失蹤人口之註記，俟利害關係人或檢察官向法院聲請為死亡宣告判決後，再辦理死亡宣告登記
2. 死亡、死亡宣告登記（非由檢察官聲請），經催告仍不申請者，依戶籍法第 48 條第 4 項規定，戶政事務所應逕為登記。



初 設 戶 籍 登 記

◆申請人

1. 本人（未成年人由法定代理人為申請人）。
2. 戶長。
3. 受委託人。

◆申辦期限 30 日內

◆應備證件（證明文件須繳驗正本）

1. 定居證、戶口名簿（單獨立戶者免提）、申請人印章（或簽名）、需辦理國民身分證者加附最近 2 年內拍攝彩色相片 1 張及規費 50 元辦理國民身分證。
2. 初設戶籍單獨成立一戶者，應提憑下列證明文件之一辦理：
 - (1) 遷入本人、配偶、直系血親、直系姻親所有房屋或無償借住他人房屋者，憑房屋所有權狀或最近一期繳納完畢蓋有章戳之房屋稅單或最近 6 個月內之買賣契約書或其他足資證明所有權之證明文件辦理；持憑最近 3 個月內之第 1 類地籍謄本為房屋所有權證明文件，須另提憑房屋所有權人同意書，若持憑有效期限稅籍證明須為最近 1 年內之房屋稅籍證明。
 - (2) 遷入本人、配偶、直系血親、直系姻親所租賃之房屋者，應提憑經法院或民間公證人公證之租賃契約書；如提憑未經法院或民間公證人公證之租賃契約書者，應同時檢附出租人之房屋所有權狀或最近一期繳納完畢蓋有章戳之房屋稅單或最近 6 個月內買賣契約書或其他足資證明所有權之證明文件辦理。如個案情形特殊，租賃契約書仍應繳驗正本外，出租人所有權之證明文件得以經房屋所有權人註記與正本相符並簽章之影本代替。
 - (3) 遷入工廠、商店、寺廟、機關、學校、其他公共處所者，憑戶長或主持人或管理人之同意書辦理。
 - (4) 提憑本人、配偶、直系血親、直系姻親名義之房屋最近 6 個月內繳納水費、電費、瓦斯費收據辦理。
 - (5) 有居住事實無法提出上列證明文件者，得經警勤區佐警或戶政事務所人員查實後辦理。
3. 未成年子女應由父母雙方共同申請，父母單方辦理時，應同時檢附另一方之同意書。
4. 委託他人申請者，應另附繳委託書、受委託人國民身分證、印章或簽名。

◆注意事項

無居住事實而故意為不實之申請者，處新臺幣 3000 元以上 9000 元以下罰鍰。

遷徙登記

遷入登記

◆申請人

1. 本人（未成年人由法定代理人為申請人）。
2. 戶長。
3. 受委託人。

◆申辦期限 3 個月又 30 日內

◆應備證件（證明文件須繳驗正本）

1. 遷出地及遷入地戶口名簿、遷徙者國民身分證、印章（或簽名）、已領身分證者應備 2 年內拍攝彩色相片 1 張及規費 50 元換發國民身分證。
2. 遷入單獨成立一戶者，應提憑下列證明文件之一辦理：
 - (1) 遷入本人、配偶、直系血親、直系姻親所有房屋或無償借住他人房屋者，憑房屋所有權狀或最近一期繳納完畢蓋有章戳之房屋稅單或最近 6 個月內之買賣契約書或其他足資證明所有權之證明文件辦理；持憑最近 3 個月內之第 1 類地籍謄本為房屋所有權證明文件，須另提憑房屋所有權人同意書，若持憑有效期限稅籍證明須為最近 1 年內之房屋稅籍證明。
 - (2) 遷入本人、配偶、直系血親、直系姻親所租賃之房屋者，應提憑經法院或民間公證人公證之租賃契約書；如提憑未經法院或民間公證人公證之租賃契約書者，應同時檢附出租人之房屋所有權狀或最近一期繳納完畢蓋有章戳之房屋稅單或最近 6 個月內買賣契約書或其他足資證明所有權之證明文件辦理。如個案情形特殊，租賃契約書仍應繳驗正本外，出租人所有權之證明文件得以經房屋所有權人註記與正本相符並簽章之影本代替。
 - (3) 遷入工廠、商店、寺廟、機關、學校、其他公共處所者，憑戶長或主持人或管理人之同意書辦理。

- (4) 提憑本人、配偶、直系血親、直系姻親名義之房屋最近 6 個月內繳納水費、電費、瓦斯費收據辦理。
- (5) 有居住事實無法提出上列證明文件者得經警勤區佐警或戶政事務所人員查實後辦理。
3. 未成年子女應由父母雙方共同申請，父母單方辦理時，應同時檢附另一方之同意書。
4. 受保護管束限制居住人口辦理者，應另提憑法院核准住所遷移證明書。
5. 委託他人申請者，應另附繳委託書、受委託人國民身分證、印章（或簽名）。

◆ 注意事項

1. 本項登記只須向遷入地戶政事務所辦理即可。
2. 無居住事實而故意为不實之申請者，處新臺幣 3000 元以上 9000 元以下罰鍰。

住 址 變 更 登 記

◆ 申請人

1. 本人（未成年人由法定代理人為申請人）。
2. 戶長。
3. 受委託人。

◆ 申辦期限 3 個月又 30 日內

◆ 應備證件（證明文件須繳驗正本）

1. 遷出地及遷入地戶口名簿、遷徙者國民身分證、印章（或簽名）、已領身分證者應備 2 年內拍攝彩色相片 1 張及規費 50 元換發國民身分證。
2. 住址變更單獨成立一戶者，應提憑下列證明文件之一辦理：
 - (1) 遷入本人、配偶、直系血親、直系姻親所有房屋或無償借住他人房屋者，憑房屋所有權狀或最近一期繳納完畢蓋有章戳之房屋稅單或最近 6 個月內之買賣契約書或其他足資證明所有權之證明文件辦理；持憑最近 3 個月內之第 1 類地籍謄本為房屋所有權證明文件，須另提憑房屋所有權人同意書，若持憑有效期限稅籍證明須為最近 1 年內之房屋稅籍證明。

- (2) 遷入本人、配偶、直系血親、直系姻親所租賃之房屋者，應提憑經法院或民間公證人公證之租賃契約書；如提憑未經法院或民間公證人公證之租賃契約書者，應同時檢附出租人之房屋所有權狀或最近一期繳納完畢蓋有章戳之房屋稅單或最近 6 個月內買賣契約書或其他足資證明所有權之證明文件辦理。如個案情形特殊，租賃契約書仍應繳驗正本外，出租人所有權之證明文件得以經房屋所有權人註記與正本相符並簽章之影本代替。
- (3) 遷入工廠、商店、寺廟、機關、學校、其他公共處所者，憑戶長或主持人或管理人之同意書辦理。
- (4) 提憑本人、配偶、直系血親、直系姻親名義之房屋最近 6 個月內繳納水費、電費、瓦斯費收據辦理。
- (5) 有居住事實無法提出上列證明文件者，得經警勤區佐警或戶政事務所人員查實後辦理。
3. 未成年子女應由父母雙方共同申請，父母單方辦理時，應同時檢附另一方之同意書。
4. 受保護管束限制居住人口辦理者，應另提憑法院核准住所遷移證明書。
5. 委託他人申請者，應另附繳委託書、受委託人國民身分證、印章（或簽名）。

◆ 注意事項

1. 同一鄉（鎮、市、區）內變更住址，應為住址變更登記。
2. 無居住事實而故意为不實之申請者，處新臺幣 3000 元以上 9000 元以下罰鍰。

分（合）戶登記

◆申請人

1. 本人(未成年人由法定代理人)或戶長。
2. 利害關係人(無上列1申請人時)。
3. 受委託人。
4. 若未成年人之父或母因故無法共同辦理應出具同意書交另一方代辦。

◆申辦期限 30 日

◆應備證件（證明文件須繳驗正本）

1. 申請人國民身分證、戶口名簿及印章。
2. 委託他人申辦者，請另提委託書、受委託人身分證、印章。
3. 分立新戶者另提證明文件如下：
 - (1) 遷入本人、配偶、直系血親、直系姻親所有房屋或無償借住他人房屋者，憑房屋所有權狀或最近一期繳納完畢蓋有章戳之房屋稅單或最近6個月內之買賣契約書或其他足資證明所有權之證明文件辦理；持憑最近3個月內之第1類地籍謄本為房屋所有權證明文件，須另提憑房屋所有權人同意書，若持憑有效期限稅籍證明須為最近1年內之房屋稅籍證明。
 - (2) 遷入本人、配偶、直系血親、直系姻親所租賃之房屋者，應提憑經法院或民間公證人公證之租賃契約書；如提憑未經法院或民間公證人公證之租賃契約書者，應同時檢附出租人之房屋所有權狀或最近一期繳納完畢蓋有章戳之房屋稅單或最近6個月內買賣契約書或其他足資證明所有權之證明文件辦理。如個案情形特殊，租賃契約書仍應繳驗正本外，出租人所有權之證明文件得以經房屋所有權人註記與正本相符並簽章之影本代替。
 - (3) 遷入工廠、商店、寺廟、機關、學校、其他公共處所者，憑戶長或主持人或管理人之同意書辦理。
 - (4) 提憑本人、配偶、直系血親、直系姻親名義之房屋最近6個月內繳納水費、電費、瓦斯費收據辦理。
 - (5) 有居住事實無法提出上列證明文件者，得經警勤區佐警或戶政事務所人員查實後辦理。

◆注意事項

在同一戶籍地址內，不同戶間另立新戶或合併為一戶者，應為分（合）戶登記。

原住民身分認定及民族別登記

◆申請人

1. 本人。
2. 法定代理人雙方（如僅父母一方申請時，應附他方之同意書）。
3. 受委託人（依原住民身分法第 7 條第 1 項從具原住民身分之父、母之姓取得原住民身分者及第 9 條第 1 項申請喪失原住民身分者，不得委託他人辦理）。

◆申辦期限 隨到隨辦

◆應備證件（證明文件須繳驗正本）

1. 申請人國民身分證、印章（或簽名）、當事人戶口名簿、國民身分證、印章。
2. 已領證者如改姓或更改姓名，其配偶及直系血親卑親屬已領證者，另須備 2 年內拍攝彩色相片 1 張及規費 50 元換發國民身分證。
3. 原住民身分之取得、喪失、變更、回復及民族別註記，申請人應備妥足資證明具有原住民身分之文件、申請書、約定書等辦理。
4. 委託他人申請者，應另附繳委託書（國外作成之授權書須經駐外館處驗證，大陸作成之委託書應經海基會驗證）、受委託人國民身分證、印章（或簽名）。
5. 以利害關係人身分申請者，應附繳利害關係證明文件。

◆注意事項

1. 原住民申請民族別註記，父母應先完成註記，再辦理未成年子女之註記。
2. 原住民民族別之登記及變更，自 100 年 12 月 30 日起得向任一戶政事務所申辦。如申報錯誤，應提憑本人或其直系血親尊親屬臺灣光復前之戶籍資料或其他公文書之證明文件辦理更正。



變更、更正登記

改姓、改名、更改姓名及更正本名

◆申請人

1. 本人（未成年人、限制行為能力或無行為能力者由其法定代理人申請）。
2. 申請改名、改姓及更改姓名不得委託他人辦理。
3. 「更正」本名時，可委託他人辦理。

◆申辦期限 隨到隨辦

◆應備證件（證明文件須繳驗正本）

1. 國民身分證、印章（或簽名）、戶口名簿、2 年內拍攝彩色相片 1 張及規費 50 元換發國民身分證。
2. 若改名當事人之配偶及子女其戶籍在他轄者，需同時辦理換證及改註戶口名簿；可在本所異地辦理，應攜帶該配偶或子女之戶口名簿及身分證、印章。
3. 未成年子女應由父母雙方共同申請，父母單方辦理時，應同時檢附另一方之同意書。
4. 委託他人申請者，應另附繳委託書、受委託人國民身分證、印章（或簽名）。

◆注意事項

1. 依姓名條例第 8 條規定，有下列情事之一者得申請改姓：
 - (1) 被認領、撤銷認領。
 - (2) 被收養、撤銷收養或終止收養者。
 - (3) 臺灣原住民或其他因改漢姓造成家族姓氏誤植者。
 - (4) 音譯過長
 - (5) 其他依法改姓者。夫妻之一方得申請以其本姓冠以配偶之姓或回復其本姓；其回復本姓者，於同一婚姻關係存續中，以一次為限。
2. 依姓名條例第 9 條規定，有下列情事之一者得申請改名：
 - (1) 同時在一機關、機構團體或學校服務或同在一學校肄業，姓名完全相同
 - (2) 與三親等以內直系尊親屬名字完全相同者。
 - (3) 同時在一直轄市、縣(市)設立戶籍六個月以上，姓名完全相同。

- (4) 與經通緝有案之人犯姓名完全相同。
- (5) 被認領、撤銷認領、被收養、撤銷收養或終止收養。
- (6) 字義粗俗不雅、音譯過長或有特殊原因。

依前項第六款申請改名，已三次為限。但未成年人第二次改名，應於成年後始得為之。

- 3. 依姓名條例第 10 條規定，有下列情事之一者得申請更改姓名：
 - (1) 原名譯音過長或不正確。
 - (2) 因宗教因素出世還俗。
 - (3) 因執行公務之必要，應更改姓名。
- 4. 臺灣原住民族可依「臺灣原住民族回復傳統姓名及更正姓名作業要點」申請回復傳統原姓名、更正姓名及父母姓名。
- 5. 依姓名條例第 15 條規定，有下列情事之一者，不得申請改姓、改名或更改姓名：
 - (1) 經通緝或羈押。
 - (2) 受宣告強制工作之裁判確定。
 - (3) 受有期徒刑以上刑之判決確定，未宣告緩刑或未准易科罰金、易服社會勞動。但過失犯罪者，不在此限。上列 (2) 及 (3) 規定不得申請改姓、改名或更改姓名之期間，自裁判確定之日起至執行完畢滿三年止。

更 正 出 生 年 月 日

◆申請人

- 1. 本人。(本人不為或不能申請時，以原申請人或利害關係人為申請人)。
- 2. 受委託人。

◆申辦期限 隨到隨辦

◆應備證件（證明文件須繳驗正本）

- 1. 國民身分證、印章（或簽名）、戶口名簿、如需換證者應備 2 年內拍攝彩色相片 1 張及規費 50 元換發國民身分證。
- 2. 因申報錯誤者，提憑下列證明文件之一：
 - (1) 在臺灣地區初次登記戶籍或登記戶籍前之戶籍資料。
 - (2) 政府機關核發並蓋有發證機關印信之原始國民身分證。
 - (3) 各級學校或軍、警學校或各種訓練班、團、隊畢(肄)業證明文件。

- (4) 公、私立醫院或合格助產士出具之出生證明書。
- (5) 國防部或陸、海、空軍、聯勤、軍管區(含前警備)總司令部，憲兵司令部所發停、除役、退伍(令)證明書或兵籍資料證明書。
- (6) 涉及事證確認之法院確定判決書、檢察官不起訴處分書、緩起訴處分書或國內公證人之公、認證書等。
- (7) 其他機關(構)核發之足資證明文件。

提出上列證明文件更正出生年月日者，除(1)及(6)外，均以其發證日期或資料建立日期較在臺初次登記戶籍之證件發證日期先者為限。但發證日期較在臺初次登記戶籍之證件發證日期為後者，應檢附資料建立日期較在臺初次登記戶籍之證件發證日期為先之有關機關(構)檔存原始資料影本。

3. 證明文件及委託書在國外作成者，須經中華民國駐外使領館、代表處、辦事處或其他外交部授權機構驗證；應附繳之文件為外文者，須附中文譯本；在大陸地區作成者，應經行政院設立或指定之機構或委託之民間團體驗證或查證。
4. 委託他人申請者，應另附繳委託書、受委託人國民身分證、印章（或簽名）。

◆注意事項

申請更正所提憑之證件之採認，戶政事務所如有疑義，應加具審查意見，報請直轄市、縣(市)政府向原發證機關或其主管機關查證；如有法令適用疑義，再循行政體系轉報內政部核釋。

其 他 更 正 案 件

◆申請人

1. 本人。
2. 原申請人。
3. 利害關係人。
4. 受委託人。

◆申辦期限 隨到隨辦

◆應備證件（證明文件須繳驗正本）

1. 國民身分證、印章（或簽名）、戶口名簿、如需換證者應備2年內拍攝彩

色相片 1 張及規費 50 元換發國民身分證。

2. 因戶籍人員過錄錯誤者由戶政事務所主動負責查明更正；非戶籍人員過錄錯誤者，應提憑下列證件之一向戶籍地戶政事務所申請更正：
 - (1) 在臺灣地區初次登記戶籍或登記戶籍前之戶籍資料。
 - (2) 政府機關核發並蓋有發證機關印信之原始國民身分證。
 - (3) 各級學校或軍、警學校或各種訓練班、團、隊畢(肄)業證明文件。
 - (4) 公、私立醫院或合格助產士出具之出生證明書。
 - (5) 國防部或陸、海、空軍、聯勤、軍管區(含前警備)總司令部，憲兵司令部所發停、除役、退伍(令)證明書或兵籍資料證明書。
 - (6) 涉及事證確認之法院確定判決書、檢察官不起訴處分書、緩起訴處分書或國內公證人之公、認證書等。
 - (7) 其他機關(構)核發之足資證明文件。除(1)及(6)外，均以其發證日期或資料建立日期較在臺初次登記戶籍之證件發證日期先者為限。但發證日期較在臺初次登記戶籍之證件發證日期為後者，應檢附資料建立日期較在臺初次登記戶籍之證件發證日期為先之有關機關(構)檔存原始資料影本。
3. 證明文件及委託書在國外作成者，須經中華民國駐外使領館、代表處、辦事處或其他外交部授權機構驗證；應附繳之文件為外文者，須附中文譯本；在大陸地區作成者，應經海基會驗證或查證。
4. 委託他人申請者，應另附繳委託書、受委託人國民身分證、印章（或簽名）。
5. 以利害關係人身分申請者，應附繳利害關係證明文件。

◆注意事項

1. 申請更正或補填前開戶籍登記事項，除戶籍人員過錄錯誤者外，均以一次為限。
2. 申請更正所提憑之證件之採認，戶政事務所如有疑義，應加具審查意見，報請直轄市、縣(市)政府向原發證機關或其主管機關查證；如有法令適用疑義，再循行政體系轉報內政部核釋。

戶籍謄本之核發

請領中文戶籍謄本

◆申請人

1. 當事人。
2. 利害關係人。
3. 受委託人。

◆申辦期限 隨到隨辦

◆應備證件（證明文件須繳驗正本）

1. 當事人親自申請：申請人國民身分證、印章（或簽名）。
2. 利害關係人申請：利害關係人國民身分證、印章（或簽名）外，並應繳驗利害關係證明文件正本或提示親屬關係證件。
3. 委託他人申請者應另附繳委託書、受委託人國民身分證、印章（或簽名）。
4. 規費：每張／每次（閱覽）15 元。

◆注意事項

1. 可在全國任一戶政事務所申請核發臺灣光復後戶籍謄本及日據時期戶口調查簿。
2. 申請利害關係人之戶籍謄本，僅限於當事人之部分謄本。
3. 利害關係人（與權利義務之得失變更有直接利害關係之人）範圍如下：
 - (1) 與當事人有契約未履行或債務未清償、債權之關係者，應繳驗足資證明其有契約，或有債務、債權關係之文件。
 - (2) 與當事人同為公司行號股東或合夥人，且為執行職務所必要者，應繳驗足資證明有此關係之文件。
 - (3) 與當事人為訴訟繫屬中之兩造當事人者，應繳驗足資證明有此關係之訴狀或文書。
 - (4) 為當事人之配偶、直系血親、直系姻親或旁系三親等內之血親者，應繳驗足資證明有此關係之文件。
 - (5) 戶長與戶內人口。
 - (6) 其他確有法律上權利義務得喪變更之關係者，應繳驗足資證明有此關係之文件。

請 領 英 文 戶 籍 謄 本

◆申請人

1. 當事人本人(未成年由法定代理人申請)或戶長。
2. 當事人之配偶、直系血親、直系姻親或旁系三親等內之血親。
3. 受委託人。

◆申辦期限 3 個工作天

◆應備證件（證明文件須繳驗正本）

1. 申請人國民身分證、印章（或簽名）、被申請人及其關係人等（如配偶、父母、養父母、子女及戶長等）中華民國護照或載有英文姓名之文件。若無護照者，請於申請書中自行填寫或由本所依中文譯音使用原則取用英文姓名。
2. 英文謄本內記事部分，僅提供有關出生、死亡、婚姻、認領、監護、（終止）收養等身分狀況資料；若需其它特殊記事，應另詳填於申請書內。
3. 委託他人申請者，應另附繳委託書（國外作成之授權書需經駐外單位或代表機構驗證，大陸作成之委託書應經海基會驗證）、受委託人國民身分證、印章（或簽名）。
4. 規費：每張 100 元。（同一次申請 2 份以上者，自第 2 份起每張 15 元）
5. 目前所定載有英文姓名之文件如下：
 - (1) 我國政府核發之英文身分證明或正式文件。
 - (2) 外國政府核發之英文身分證明或正式文件。
 - (3) 國內外醫院核發載有英文姓名之出生證明。
 - (4) 公私立學校製發載有英文姓名之證書。
 - (5) 經政府機關登記有案之僑團、僑社核發載有英文姓名之證明書。

◆注意事項

1. 申請地點：向當事人戶籍所在地之直轄市、縣市政府所屬任一戶政事務所提出申請。
2. 核發範圍：
 - (1) 現戶謄本。
 - (2) 除戶謄本。

請領國民身分證

◆申請人

1. 本人（年滿 14 歲者以上者）。
2. 法定代理人（未滿 14 歲者）、監護人。
3. 受委託人。

◆申辦期限 隨到隨辦

◆應備證件（證明文件須繳驗正本）

1. 當事人最近 2 年內拍攝彩色相片 1 張。（原身分證相片已逾 2 年者同時檢附）
2. 其他應備證件依下列區分：
 - (1) 初領：當事人或法定代理人（父母雙方）國民身分證、印章、戶口名簿或身分證明文件（如學生證等）。
 - (2) 換領：原國民身分證、印章（或簽名）。
 - (3) 補領：本人戶口名簿、印章（或簽名）、附有相片足以證明身分之證件（如護照、健保卡等）。
3. 規費：初、換領 50 元；補領 200 元。

◆注意事項

1. 初、補、換領國民身分證之當事人應繳交最近 2 年內拍攝彩色、脫帽、未戴有色眼鏡，眼、鼻、口、臉、兩耳輪廓及特殊痣、胎記、疤痕等清晰、不遮蓋，相片不修改，足資辨識人貌，直 4.5 公分，橫 3.5 公分，人像自頭頂至下顎之長度不得小於 3.2 公分及超過 3.6 公分，白色背景之正面半身薄光面紙相片 1 張，不得使用合成相片。
2. 自 103 年 7 月 1 日起，得向全國任一戶政事務所辦理。
3. 申請戶籍登記致國民身分證記載事項變更者，向各該申請登記之戶政事務所申請；國民身分證有毀損之情形者，得向任一戶政事務所申請（應由本人親自辦理）。
4. 未滿 14 歲初、補領國民身分證，由法定代理人為之，並應核對本人人貌。
5. 年滿 14 歲未滿 20 歲初、補領國民身分證者，須本人親自辦理。

請領戶口名簿

◆申請人

1. 戶長。
2. 受委託人。

◆申辦期限 隨到隨辦

◆應備證件（證明文件須繳驗正本）

1. 初領：申請人（戶長）國民身分證、印章（或簽名）。
2. 換領：應繳舊戶口名簿、申請人（戶長）國民身分證、印章（或簽名）。
3. 補領：申請人（戶長）國民身分證、印章（或簽名）。
4. 委託他人申請者，應另附繳委託書（國外作成之授權書須經駐外館處驗證，大陸作成之委託書應經海基會驗證）、受委託人國民身分證、印章（或簽名）。
5. 規費：每張 30 元。

◆注意事項

換、補領戶口名簿可向全國任一戶政事務所申請。

印鑑登記／變更／廢止及印鑑證明

◆申請人

1. 當事人。
2. 法定代理人。
3. 受委託人。

◆申辦期限 隨到隨辦

◆應備證件(證明文件須繳驗正本)(印鑑登記／變更／廢止)

1. 印鑑登記：

- (1) 年滿 20 歲之成年人須親自辦理，未成年人須由法定代理人親自辦理（僅由一方申請時，應加附未到場他方同意書）。
- (2) 申請人國民身分證、印章、當事人印鑑章。
- (3) 在營軍人得由所屬連以上部隊長，核轉其印鑑登記機關辦理。
- (4) 矯正機關收容人得由矯正機關核轉其印鑑登記機關辦理。
- (5) 意識清楚之重大疾病患者或不能行走者，得檢具醫師或村（里）長之證明書出具申請書及委任書委任他人代辦。
- (6) 在指定隔離治療機構施行隔離治療之病患，得由醫療機構核轉其印鑑登記機關辦理。
- (7) 無行為能力人或限制行為能力人由法定代理人代辦。
- (8) 隨船航行之海員，無法取得我國駐外使領館、代表處、辦事處（以下簡稱駐外館處）、行政院設立或指定之機構或委託之民間團體驗證者，得向其隸屬船舶公司或代理行取得證明書後委任他人代辦。
- (9) 遷出原戶政所管轄者，其原登記印鑑視同廢止，俟後再遷入應重新登記。
- (10) 規費：每次 20 元。

2. 印鑑證明：

- (1) 當事人親自辦理者，應繳驗國民身分證、原登記之印鑑章。
- (2) 委託他人申請者，應附繳當事人原登記印鑑章及委任書（國外作成之授權書需經駐外單位或代表機構驗證，大陸作成之委託書應經海基會驗證）、受委託人國民身分證、印章（或簽名）。
- (3) 在營軍人得由所屬連級以上部隊長簽證之委任書辦理。
- (4) 矯正機關收容人得由矯正機關核轉其印鑑登記機關辦理。

- (5) 意識清楚之重大疾病患者或不能行走者，得檢具醫師或村（里）長之證明書出具申請書及委任書委任他人代辦。
- (6) 在指定隔離治療機構施行隔離治療之病患，得由醫療機構核轉其印鑑登記機關辦理。
- (7) 無行為能力人或限制行為能力人由法定代理人代辦。
- (8) 隨船航行之海員，無法取得我國駐外使領館、代表處、辦事處（以下簡稱駐外館處）、行政院設立或指定之機構或委託之民間團體驗證者，得向其隸屬船舶公司或代理行取得證明書後委任他人代辦。
- (9) 遷出原戶政所管轄者，其原登記印鑑視同廢止，俟後再遷入應重新登記。
- (10) 未成年已結婚，有行為能力，可由當事人申請。
- (11) 規費：每份 20 元。

◆ 注意事項

- 1. 受監護宣告者由監護人代為申請印鑑登記／變更／廢止及印鑑證明。
- 2. 當事人有下列情形之一者，原登記之印鑑當然廢止。
 - (1) 死亡或經死亡宣告。
 - (2) 經撤銷或喪失國籍。喪失臺灣地區人民身分，亦同。
 - (3) 遷出戶籍地址；但遷出國外者不在此限。
 - (4) 有第三點第一項之情形，當事人指定之期間屆滿時。
- 3. 旅外國人出具經我國駐外單位驗證之授權書，委託他人代辦者，其授權書內容應列舉授權事項及期間。



自 然 人 憑 證

◆申請人

只要年滿 18 歲(含)以上，設籍於本國之國民，且未受禁治產宣告者。

◆申辦期限 隨到隨辦

◆申辦地點

申辦自然人憑證並無戶籍地限制，可跨縣市辦理，民眾可親至鄰近有辦理此項業務之戶政事務所辦理。

◆應備證件（證明文件須繳驗正本）

1. 請親自攜帶身分證正本。
2. 規費：每張 250 元。

◆注意事項

如有任何疑問或相關問題，可撥打免付費服務電話 0800-080-117，「內政部憑證管理中心」設有專人為您服務解答。



門 牌 編 釘 及 證 明

◆申請人

1. 房屋所有權人。
2. 管理人。
3. 現住人。
4. 房屋起造人。
5. 利害關係人。

◆應繳付書件及注意事項

1. 初編門牌：

- (1) 申請人國民身分證、印章(或簽名)。
- (2) 建照執照正本、建物平面圖(每戶)、建物地籍配置圖、建物位置略圖各乙份，有拆除執照者附影本一份。
- (3) 委託他人申請者，應附委託書及受委託人身分證、印章(或簽名)。
- (4) 門牌每面工本費 40 元。
- (5) 門牌證明書每份 20 元。

2. 改編門牌

- (1) 申請人國民身分證、印章(或簽名)。
- (2) 房屋所有權證明文件(正本)
- (3) 委託他人申請者，應附委託書及受委託人身分證、印章(或簽名)。
- (4) 改編申請書。
- (5) 門牌每面工本費 40 元。
- (6) 門牌證明書每份 20 元。

3. 增、併編門牌

- (1) 申請人國民身分證、印章(或簽名)。
- (2) 建管單位核准之變更使用執照正本、經主管建築機關核可並蓋核准戳記之建物平面圖樣(應施工完竣)、房屋所有權證明文件正本、建物位置略圖。
- (3) 委託他人申請者，應附委託書及受委託人身分證、印章(或簽名)。
- (4) 門牌每面工本費 40 元。
- (5) 門牌證明書每份 20 元。

4. 違章建築

- (1) 申請人國民身分證、印章〔或簽名〕。
- (2) 地所有權證明文件正本、地籍圖、土地所權人土地同意使用書、居住事實切結書、房屋外觀、客廳、廚房、臥房、衛浴設備之照片。
- (3) 委託他人申請者，應附委託書及受委託人身分證、印章〔或簽名〕。
- (4) 門牌每面工本費 40 元。
- (5) 門牌證明書每份 20 元。

5. 補發門牌

- (1) 申請人國民身分證、印章〔或簽名〕。
- (2) 房屋所有權證明文件正本〔現住人免附〕
- (3) 委託他人申請者，應附委託書及受委託人身分證、印章〔或簽名〕。
- (4) 門牌每面工本費 40 元。

6. 門牌整編證明書

- (1) 房屋所有權人：建築改良物所有權狀或附房屋稅憑證〔最近一期〕等其他足資證明文件正本〔文件若為影本須加蓋申請人印章並註明本影本與正本相符字樣〕及申請人印章〔或簽名〕及身分證。
- (2) 房屋現住人：申請人國民身分證、印章〔或簽名〕。
- (3) 委託他人申請者，應附委託書及受委託人身分證、印章〔或簽名〕。

護 照 人 別 確 認

在臺設有戶籍國民本人未能親自至外交部領事事務局或外交部中部、雲嘉南、南部、東部辦事處之首次申請普通護照者，自本（103）年 7 月 1 日起，在國內首次申請護照民眾可向全國任一戶政事務所辦理人別確認，以簡政便民。

◆ 本所受理對象

在臺設有戶籍國民之「首次申請普通護照者」，本人親自至本所臨櫃辦理「人別確認」。已持有舊護照者，則免辦人別確認。

◆ 應備文件

1. 請填繳普通護照申請書乙份。
2. 請繳交最近 6 個月內拍攝之彩色（直 4.5 公分且橫 3.5 公分，不含邊框）光面白色背景照片乙式 2 張，照片一張黏貼，另一張浮貼於申請書。
照片規格：請參閱【申請普通護照須知】注意事項（1）護照親辦照片規格說明。
3. 年滿 14 歲者應繳驗國民身分證正本（驗畢退還），並將國民身分證正、反面影本分別黏貼於申請書正面（正面影本上須顯示其換補發日期）。
4. 未滿 14 歲且未請領國民身分證者，請繳驗戶口名簿正本（驗畢退還）及附繳影本乙份或繳交最近 3 個月內申請之戶籍謄本（請保留完整記事欄）。
5. 未滿 14 歲者首次申請護照應由直系血親尊親屬、旁系血親三親等內親屬或法定代理人陪同親自辦理。陪同辦理者應繳驗親屬關係證明文件（如國民身分證正本及影本，或政府機關核發可資證明親屬關係之文件正本及影本）。
6. 在臺設有戶籍的未成年人，其法定代理人為在臺無戶籍國民、外國人、無國籍人士、大陸地區人民或港、澳地區居民者，請向外交部領事事務局或四辦申請。

◆護照申請流程

經戶政事務所辦理人別確認後，申請人始得將護照申請書委由親屬，或與申請人屬同一機關、學校、公司或團體之人員，或經交通部觀光局核准之綜合或甲種旅行社等代為申請。

◆有效期限

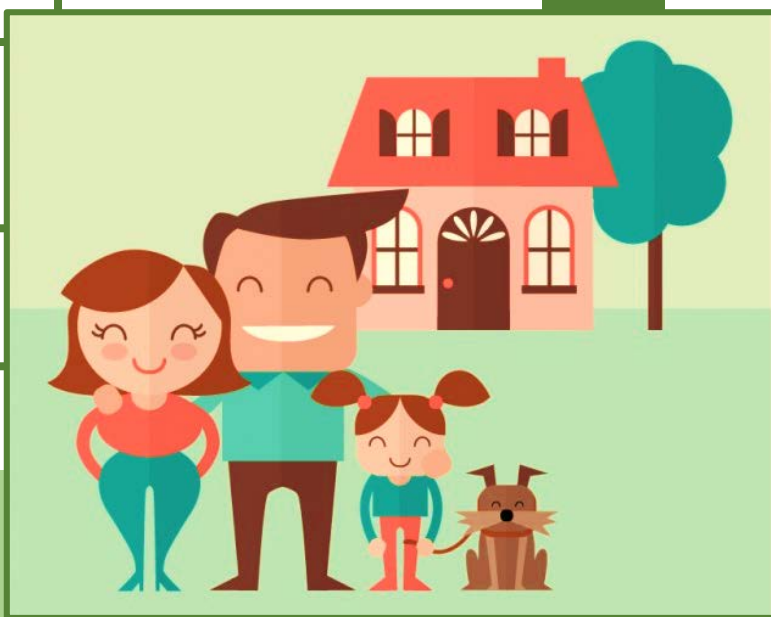
經戶政事務所辦理人別確認者，須於 6 個月內向外交部領事事務局或四辦申請，逾期申請者須重新辦理「人別確認」。

◆急件申請方式

申請人倘急須出國，建議逕向外交部領事事務局或四辦申請。

◆本所受理人別確認時間

星期一至星期五早上 8:00 至下午 6:30 (夜間如涉及外縣市戶役政系統無法連線，而無法查證身分者，不予受理。)



優質便民服務

- ◆ 實施服務台「預審制度」，由輪值服務台同仁人員對洽公民眾申辦事項文件先行審查，如發現申請人證件不齊全，隨即告知補正，避免民眾等候卻無法辦理，也縮短櫃台同仁處理時間，加速流程做到「零」補正。
- ◆ 服務延長線——「零時差·零距離」方便辦
 - (1) 提供民眾多元服務時段，早上提前於「7 時 40 分」早鳥服務、午間「12 時至 13 時 30 分」不休息、夜間「17 時 30 分至 18 時 30 分」延長服務。
 - (2) 開辦假日預約服務，包括：結婚登記、印鑑登記、初（補）領國民身分證，嘉惠上班族群及各階層民眾。
 - (3) 為重病、傷殘或年邁行動不便者，提供「到家服務」、「到院服務」，「到校受理初領身分證」、「到廠（機關、單位）集體申請自然人憑證」、「到里門牌整編換發身分證、戶口名簿及遷徙查實」等加值行動服務。
 - (4) 設置「忠義便民辦公室」就近提供申辦戶籍服務，另於轄內區公所、衛生所、農會、臺灣銀行，設置「愛的補給站」提供戶政法令、常用書表或福利資訊、便民措施等，讓民眾在各該處辦理業務時，亦能同時獲得或利用戶政相關訊息，擴大宣導服務面。
- ◆ 「N 加 e」便民省事：推動「N 加 e」跨機關便民服務，積極整合稅務、監理、勞保局、健保局、水電瓦斯公司等 11 機關地址異動申請，服務流程全程 e 化，確實達到政府與民眾省錢、省事、省力、快速、正確又環保雙贏互利。
- ◆ 行動列車：與移民署及地方稅務局豐原分局跨域合作，以「宅急便」模式安排行動列車到所駐點服務，提供國籍及稅務諮詢與受理服務，讓民眾不須舟車勞頓往返多個機關，僅在戶所一處就可諮詢並辦理各種業務，就地解決生活切身問題。
- ◆ 擴展線上服務功能：利用網路快捷、便利特性，提供 34 項網路預約申請服務，到所立即辦，免排隊、免等候，並針對線上申請案件提供進度查詢功能，辦理流程透明化，節省民眾寶貴時間。

- ◆ 運用電子閘門確認，申辦流程免書證：直接運用跨機關電子閘門系統輔助查詢及認證，如移民署、法務部、內政部、經濟部等機關建置查驗系統，有效縮短案件處理流程，並減免民眾往返補正手續之不便。
- ◆ 設置「24 小時不打烊語音零時差服務」，延伸「電話全階服務—您來電我承接，為民服務不漏接」服務，並基於行政一體，對於非戶政權責業務來電提供轉介及後續追蹤服務，協助民眾快速解決問題，展現更便民的服務熱忱。
- ◆ 法律諮詢服務
每星期三下午 14:00-16:00 敦請專業律師擔任法律顧問提供免費法律諮詢服務，協助民眾解決相關法律之疑義。
- ◆ 悠遊卡繳費除以現金繳納，提供以悠遊卡繳納規費的服務，讓民眾一卡在手就能享受多樣服務，增進行政規費繳納的便利性及多元性，亦提高行政執行效率，減少機關人員誤收、找零或偽鈔交易等風險。
- ◆ 視訊 e 化櫃台：
與國稅局、地方稅務局、勞工局及財團法人聲暉綜合知能發展中心合作，利用 skype 視訊設備，滿足不同需求民眾與相關單位人員面對面洽辦業務及諮詢等服務。
- ◆ 為體恤跨區請領印鑑登記、證明及戶籍登記申請書，實施本市各區戶政事務所跨區申辦跨區請領印鑑登記、證明及戶籍登記申請書措施，提供民眾更優質、更便捷之戶政服務。

伍

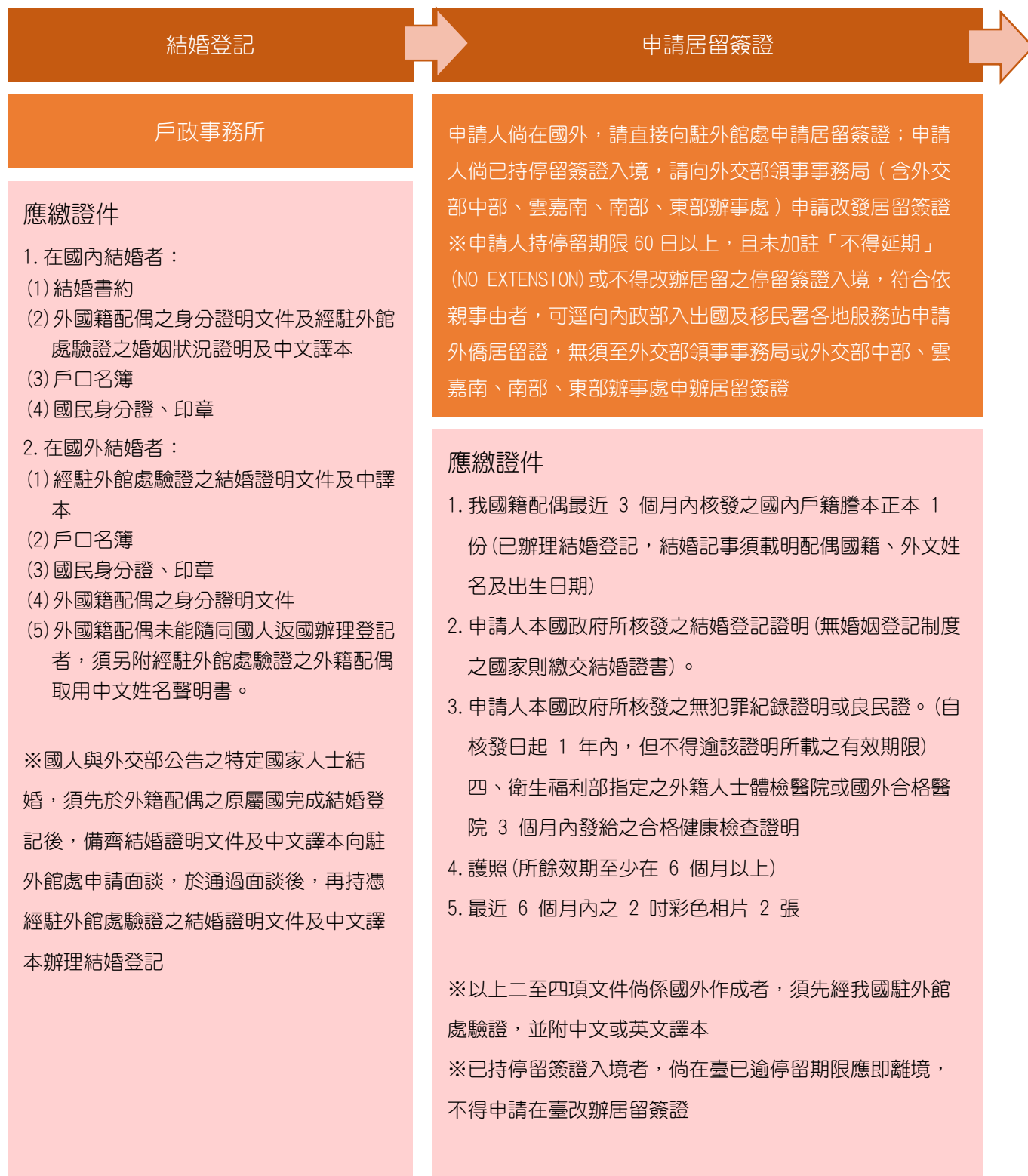
大陸配偶

團聚至初設戶籍登記流程表

團聚	結婚登記	依親居留	依親居留滿 4 年， 且每年在臺居住 逾 183 日
移民署服務站	戶政事務所	移民署服務站	
<p>應備文件</p> <ol style="list-style-type: none"> 1. 申請書、照片 1 張 2. 大陸地區居民身份證影本 3. 保證書 4. 臺灣配偶戶口名簿或身份證正本、影本 5. 經海基會驗證之結婚公證書 6. 臺灣地區人民申請大陸地區配偶來臺團聚資料表（第 1 次申請來臺團聚者，才須檢附） 7. 證件費 600 元 8. 掛號回郵信封（自取者免附） 	<p>應備文件</p> <ol style="list-style-type: none"> 1. 經海基會驗證之大陸結婚公證書 2. 戶口名簿 3. 臺灣配偶國民身份證、印章、照片 4. 經移民署核蓋「年月日通過面談，請於 30 日內憑辦理結婚登記」章戳之入出境許可證 	<p>應備文件</p> <ol style="list-style-type: none"> 1. 申請書、照片 1 張 2. 大陸居民身份證影本 3. 大陸地區配偶申請在臺依親居留資料表 4. 團聚證 5. 經海基會驗證之未受刑事處分公證書（即無犯罪刑事紀錄證明） 6. 在臺健檢表 7. 尚餘 1 個月以上效期之大陸居民往來臺灣通行證影本 8. 戶籍謄本（須記載大陸配偶姓名） 9. 證件費 2000 元 10. 掛號回郵信封（自取者免附） <p>附註：</p> <ol style="list-style-type: none"> 1. 第 1 次申請須申請人親至移民署服務站申請 2. 健康證明應檢查項目及格式得於移民署網站 www.immigration.gov.tw 點選申請事項之申請書表/範例之大陸地區人民在臺灣地區居留定居即可下載是項表格 	<p>附註</p> <ol style="list-style-type: none"> 1. 有數額限制者（申請長期居留數額每年 1 萬 5 千人）依申請先後順序定額核配 2. 在臺依親、長期居留期間，無須申請工作證即得在臺工作 3. 在臺依親、長期居留期間，其大陸父母及未成年親生子女得申請來臺探親 4. 在臺依親居留期間，臺灣配偶死亡者，得繼續在臺居留

長期居留	長期居留滿 2 年， 且每年在臺居住 逾 183 日	定居	初設戶籍登記
移民署服務站		移民署服務站	戶政事務所
<p>應備文件</p> <ol style="list-style-type: none"> 1. 申請書、照片 1 張 2. 依親居留證 3. 婚姻存續、離婚後取得在臺灣地區已設有戶籍未成年親生子女權利義務之行使或負擔（戶籍已登載者免附）、遭受家暴離婚，且有未成年親生子女、依親對象死亡未再婚之證明 4. 經海基會驗證之未受刑事處分公證書（即無犯罪刑事紀錄證明） 5. 在臺健檢表 6. 尚餘 1 個月以上效期之大陸居民往來臺灣通行證影本 7. 證件費 2600 元 8. 掛號回郵信封（自取者免附） <p>附註：在臺依親居留期間，每次出境未逾 3 個月者，申請長期居留時，免附刑事紀錄證明及健檢表</p>	<p>附註</p> <ol style="list-style-type: none"> 1. 依親對象死亡，在臺育有已設籍未成年親生子女者，得逕申請定居設籍 2. 許可長期居留後，依親對象死亡者，仍得在臺長期居留；惟如未再婚且在臺已連續居留滿 4 年，每年在臺居住逾 183 日得申請定居設籍 3. 在臺長期居留期間，每次出境未逾 3 個月者，申請定居時，免附刑事紀錄證明及健檢表 	<p>應備文件</p> <ol style="list-style-type: none"> 1. 申請書、照片 1 張 2. 長期居留證 3. 戶籍謄本 4. 婚姻存續、離婚後取得在臺灣地區已設有戶籍未成年親生子女權利義務之行使或負擔（戶籍已登載者免附）、遭受家暴離婚，且有未成年親生子女、依親對象死亡未再婚之證明 5. 經海基會驗證之出生公證書（記載出生地及父母姓名） 6. 經海基會驗證之未受刑事處分公證書（即無犯罪刑事紀錄證明） 7. 健檢表 8. 尚餘 1 個月以上效期之大陸居民往來臺灣通行證影本 9. 喪失原籍證明（得具結 3 個月內補正） 10. 證件費 600 元 11. 掛號回郵信封 <p>附註：申請人長期居留證正本及大陸居民往來臺灣通行證正本，驗畢退還，俟接獲移民署公文後，再持憑上述證件至指定服務站換領定居證</p>	<p>應備文件</p> <ol style="list-style-type: none"> 1. 定居證正本 2. 戶口名簿、印章 3. 相片 1 張 <p>附註：</p> <ol style="list-style-type: none"> 1. 定居證由移民署寄送服務站；當事人須先持憑移民署公文、長期居留證正本及大陸居民往來臺灣通行證正本至指定服務站換領定居證正本，再持該證至預定申報戶籍地戶政事務所；申請人未在預定申報戶籍地居住者，應向實際居住地之戶政事務所辦理戶籍登記，該戶政事務所受理後，應通知預定申報戶籍地戶政事務所 2. 辦妥初設戶籍登記後，即可申請國民身分證及護照

外國籍人士與國人結婚申請歸化 中華民國國籍暨戶籍登記流程表





申請外僑居留證

內政部入出國及
移民署各地服務站

應繳證件

1. 持居留簽證入境者：(1) 填寫外僑居留證申請書 1 份，繳交正面彩色脫帽相片 1 張（同國民身分證相片規格，規格請至內政部戶政司全球資訊網 <http://www.ris.gov.tw> 查詢）(2) 護照、居留簽證正、影本 1 份（正本驗畢歸還）(3) 申請居留事由之證明文件，例如我國籍配偶辦妥結婚登記之戶口名簿或國民身分證正、影本（正本驗畢歸還）(4) 居留地址證明文件 (5) 證件費：1 年期新臺幣 1,000 元，2 年期新臺幣 2,000 元，3 年期新臺幣 3,000 元
2. 持停留期限在 60 日以上，且未經簽證機關加註限制不准延期或其他限制之有效簽證入國者：(1) 填寫外僑居留證申請書 1 份，繳交正面彩色脫帽相片 1 張（同國民身分證相片規格）(2) 護照及停留簽證正、影本 1 份（正本驗畢歸還）(3) 3 個月內之健康檢查證明（在國外辦理健康檢查者，其證明須經駐外館處驗證）(4) 自核發之日起 1 年內之原屬國全國性刑事紀錄證明（須含最近 5 年內之紀錄），但不得逾該證明所載之有效期限（須經駐外館處驗證，並得要求檢附經駐外館處驗證或國內公證人認證之中文譯本）(5) 申請居留事由之相關證明文件，例如我國籍配偶辦妥結婚登記之戶口名簿或身分證正、影本（正本驗畢歸還）(6) 居留地址證明文件 (7) 證件費：1 年效期新臺幣 1,000 元，3 年期新臺幣 3,000 元，另加收新臺幣 2,200 元

※居留期間變更居留住址時，應於事實發生後 15 日內申請辦理住址變更登記

申請「準歸化中華民國國籍證明」

（自申請日起往前推算，須合法居留繼續 3 年以上，且每年有 183 日以上之居留事實）

住所地戶政事務所屬轉直轄市、
縣（市）政府轉內政部核發

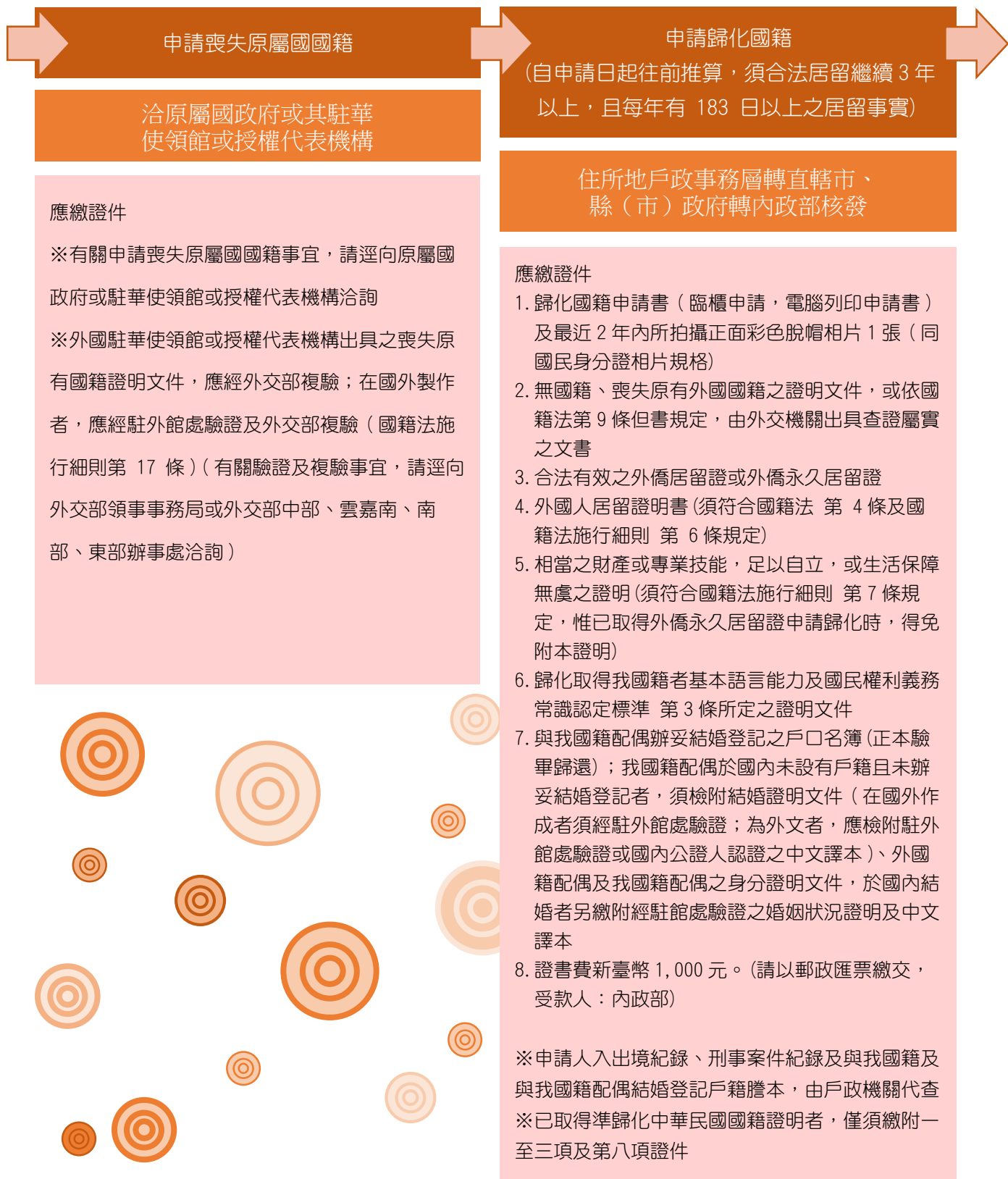
應繳證件

1. 準歸化國籍申請書（臨櫃申請，電腦列印申請書）及最近 2 年內所拍攝正面彩色脫帽相片 1 張（同國民身分證相片規格）
2. 合法有效之外僑居留證或外僑永久居留證
3. 外國人居留證明書（須符合國籍法第 4 條及國籍法施行細則第 6 條規定）
4. 相當之財產或專業技能，足以自立，或生活保障無虞之證明（須符合國籍法施行細則第 7 條規定，惟已取得外僑永久居留證者得免附本證明）
5. 與我國籍配偶辦妥結婚登記之戶口名簿（正本驗畢歸還）；我國籍配偶於國內未設有戶籍且未辦妥結婚登記者，須檢附結婚證明文件（在國外作成者須經駐外館處驗證，為外文者，應檢附經駐外館處驗證或國內公證人認證之中文譯本）、外國籍配偶及我國籍配偶之國籍身分證明文件，於國內結婚者另繳附外國籍配偶經駐外館處驗證之婚姻狀況證明及中文譯本
6. 歸化取得我國國籍者基本語言能力及國民權利義務基本常識認定標準第 3 條所定之證明文件
7. 證書費新臺幣 200 元（請以郵政匯票繳交，收款人：內政部）

※申請人入出境紀錄、刑事案件紀錄及與我國籍配偶結婚登記戶籍謄本，由戶政機關代查

※本項證明不得作為已歸化我國國籍之證明，有效期限為 2 年，僅供申請人申請喪失原屬國國籍時，需要我國提供可歸化我國國籍證明者使用；如申請人之原屬國政府並未要求須提憑本證明始得許可喪失該國國籍者，則無須申請（國籍法施行細則第 10 條）

※申請人俟取得喪失原有國籍證明文件後，應依「申請歸化國籍」流程，辦理歸化事宜



申請臺灣地區 居留證

內政部入出國及
移民署各地服務站

應繳證件

1. 居留申請書1份，並貼正面彩色脫帽相片1張(同國民身分證相片規格)
2. 歸化國籍許可證書正、影本(正本驗畢歸還)
3. 外僑居留證正、影本(正本驗畢歸還)
4. 居留地址證明文件，例如我國籍配偶辦妥結婚登記之戶口名簿或國民身分證正、影本(正本驗畢歸還)
5. 證件費新臺幣 1,000 元

申請臺灣地區定居證
(須居留滿一定期間：自核准居留之日起，連續居住1年；或居留滿2年且每年居住270日以上；或居留滿5年且每年居住183日以上)

內政部入出國及
移民署各地服務站

應繳證件

1. 定居申請書1份，並貼正面彩色脫帽相片1張(同國民身分證相片規格)
2. 臺灣地區居留證
3. 我國籍配偶之戶口名簿或國民身分證正、影本(正本驗畢歸還，但已離婚者免附)
4. 最近3個月內之健康檢查合格證明(須由衛生福利部核可之醫院檢查，且符合其訂定之健康證明應檢查項目表「乙表」)
5. 其他相關證明文件，例如申請人已與我國籍配偶離婚，提供載有正確設籍地址之房屋稅單或租賃契約正、影本(正本驗畢歸還)
6. 掛號回郵信封並填妥收件人姓名及住址
7. 證件費新臺幣 600 元

申請戶籍登記及
請領國民身分證

設籍地戶政事務所

應繳證件

1. 內政部入出國及移民署通知申請人辦理戶籍登記之定居證
2. 戶口名簿(單獨立戶者免附，但須提憑遷入單獨立戶之房屋所有權證明等相關文件)
3. 最近2年內所拍攝正面彩色脫帽相片1張。(國民身分證相片規格請至內政部戶政司全球資訊網<http://www.ris.gov.tw>查詢)
4. 初領戶口名簿規費新臺幣 30 元；初領國民身分證，規費新臺幣 50 元

※申請人報戶籍後，即可依規定領國民身分證，相關事宜請向設籍地戶政事務所洽詢

開放異地申辦戶籍登記項目

戶籍異地申辦

戶政業務電腦化後，為免除轄區管理藩籬限制，提供跨區、跨直轄市、縣(市)為民服務，現階段已陸續開放下列戶籍登記業務可異地辦理，除大幅節省民眾申辦時間，亦提升為民服務品質。

可向全國任一戶政事務所申請之戶籍登記服務

一、認領登記

由認領人或被認領人（認領人不為申請時）為申請人，持憑認領書（或法院判決書、判決確定證明書）及雙方之國民身分證、戶口名簿及申請人印章（或簽名）向任一戶政事務所申辦。被認領人已領國民身分證者，應另攜帶二年內照片一張辦理換證。另被認領人原則從母姓，如約定從父姓者，可提憑父母約定書辦理。

二、收養登記

以收養人或被收養人為申請人，持憑法院認可收養裁定書及裁定確定證明書、收養人及被收養人之戶口名簿、國民身分證及申請人印章（或簽名）向任一戶政事務所申辦，如被收養人已領國民身分證者，應另攜帶二年內照片一張辦理換證。

三、終止收養登記

如收養人與被收養人戶籍不在同一戶籍管轄區者，申請人（收養人或被收養人）可持憑國民身分證、戶口名簿、印章及終止收養證明文件，向任一戶政事務所辦理（如當事人已領國民身分證需換證者，應另攜帶二年內照片一張辦理換證）。

四、監護登記

以監護人為申請人，應備國民身分證、印章及受監護人之戶口名簿及下列相關證件向任一戶政事務所申辦。

◎監護宣告：監護宣告裁定書。

◎未成人無父母、或父母均不能行使對未成年子女權利義務：親屬關係證明文件。

◎委託監護：受監護人生父母之委託書。

◎法院指定監護：法院指定監護裁定書(確定證明書)。

五、未成年子女權利義務行使負擔登記

以行使或負擔之一方或雙方為申請人，應備申請人國民身分證、印章及未成年子女之戶口名簿及約定書或證明文件或法院裁定書。

六、變更姓氏登記

因認領、收養、終止收養案件須改姓與隨同改姓者之變更姓氏登記，以本人或法定代理人為申請人，持憑當事人戶口名簿、國民身分證、印章（或簽名）向任一戶政事務所申辦，已領國民身分證者，另攜帶二年內照片一張辦理換證。

七、戶籍地已辦妥姓名變更或更正登記者之關係人

戶籍地已辦妥姓名變更或更正登記者之關係人，須隨同辦理配偶姓名、(養)父母姓名變更或更正者之變更或更正登記，以本人或法定代理人為申請人，持憑當事人戶口名簿、國民身分證、印章（或簽名）向任一戶政事務所申辦，已領國民身分證者，另攜帶二年內照片一張辦理換證。

八、出生地登記

以本人或法定代理人為申請人，持憑當事人戶口名簿、國民身分證、印章（或簽名）向任一戶政事務所申辦，已領國民身分證者，另攜帶二年內照片一張辦理換證。

九、換發國民身分證

申請戶籍登記致國民身分證記載事項變更而需換領者，向各該申請登記之戶政事務所申請，以本人或受委託人為申請人，持憑國民身分證及二年內照片一張（委託申請者，另繳委託書、受委託人身分證及印章）；但有毀損之情形者，本人親自向任一戶政事務所申請。

十、補（換）發戶口名簿

以戶長或受委託人申請，持憑戶長之國民身分證及印章（換發者另再攜帶舊戶口名簿）（委託申請者，另繳委託書、受委託人身分證及印章）辦理。

十一、回復傳統姓名及回復漢人姓名登記

申請回復傳統姓名及回復漢人姓名者，以本人或法定代理人為申請人，持國民身分證、戶口名簿、印章（或簽名）向任一戶政事務所申辦，經戶政事務所查證無姓名條例第 12 條所列情況後，即可回復傳統姓名、漢人姓名（但申請回復原有漢人姓名者以一次為限），已領國民身分證者，另攜帶二年內照片一張辦理換證。

十二、傳統姓名或漢人姓名並列傳統姓名之羅馬拼音登記

原住民申請傳統姓名或漢人姓名並列傳統姓名之羅馬拼音者，以本人或法定代理人為申請人，持國民身分證、戶口名簿、印章（或簽名）向任一戶政事務所申辦。

十三、廢止監護登記

父母離婚後復與原配偶再結婚或法院撤銷監護宣告，其未成年子女應辦理廢止未成年子女權利義務行使負擔登記或受監護宣告人應辦理廢止監護登記；以法定代理人或監護人為申請人，持父母再結婚證明文件、法院判決書及確定證明書、國民身分證、印章（或簽名）向任一戶政事務所申辦。

十四、經法院裁判確定之姓氏變更宣告登記（ 98 年 7 月 31 日 實施）

法定代理人或本人(成年者)持憑法院裁定文件、當事人之戶口名簿、申請人與當事人身分證、申請人印章(或簽名)向任一戶政事務所申辦，當事人已領國民身分證者，另攜帶二年內照片一張辦理換證。

十五、經法院裁判確定之離婚登記（ 98 年 7 月 31 日 實施）

本人或利害關係人持憑法院裁定文件、當事人戶口名簿、申請人與當事人身分證、申請人印章(或簽名)向任一戶政事務所申辦，當事人已領國民身分證者，另攜帶二年內照片一張辦理換證。委託他人申辦者，請另提委託書、受委託人身分證、印章(或簽名)。

十六、經法院裁判確定之撤銷離婚、撤銷結婚、撤銷死亡宣告登記（98 年 7 月 31 日實施）

本人、原申請人或利害關係人持憑法院裁定文件、當事人戶口名簿、申請人與當事人身分證、申請人印章(或簽名)向任一戶政事務所申辦，當事人已領國民身分證者，另攜帶二年內照片一張辦理換證（撤銷死亡身分證為新式且身分資料未變更者免換）。委託他人申辦者，請另提委託書、受委託人身分證、印章(或簽名)。

十七、經法院裁判確定之死亡宣告登記（ 98 年 7 月 31 日 實施）

聲請死亡宣告者或利害關係人持憑法院裁定文件、當事人戶口名簿、申請人與當事人身分證、申請人印章(或簽名)向任一戶政事務所申辦，死亡者國民身分證應繳回註銷。委託他人申辦者，請另提委託書、受委託人身分證、印章(或簽名)。

十八、經法院裁判確定之輔助宣告、撤銷輔助宣告登記（ 98 年 11 月 23 日 實施）

輔助人持憑法院裁定文件、身分證、印章(或簽名)、受輔助宣告人戶口名簿向任一戶政事務所申辦。委託他人申辦者，請另提委託書、受委託人身分證、印章(或簽名)。

十九、戶籍地已辦妥姓氏變更或更正登記者之關係人(99 年 11 月 5 日 實施)

戶籍地已辦妥姓氏變更或更正登記者之關係人，須隨同辦理變更姓氏者，以本人或法定代理人為申請人，持憑當事人戶口名簿、國民身分證、印章（或簽名）向任一戶政事務所申辦，已領國民身分證者，另攜帶二年內照片一張辦理換證。

二十、並列原有外文姓名之羅馬拼音登記(100 年 3 月 28 日 實施)

外國人、無國籍人於歸化我國國籍取用中文姓名後，並列原有外文姓名之羅馬拼音登記，得持憑當事人戶口名簿、國民身分證、印章（或簽名）向任一戶政事務所申辦。

二十一、撤銷認領、撤銷未成年子女權利義務行使負擔登記(100 年 3 月 28 日 實施)

撤銷認領登記、撤銷未成年子女權利義務行使負擔登記，得持憑當事人戶口名簿、國民身分證、印章（或簽名）向任一戶政事務所申辦。

二十二、國人之外籍配偶資料變更、更正登記。(100 年 7 月 1 日 實施)

國人戶籍資料所載之外籍配偶資料變更、更正，得持憑當事人戶口名簿、國民身分證、印章(或簽名)向任一戶政事務所辦理。

二十三、法院裁判確定或調(和)解成立同時辦理結婚及離婚登記。(100 年 7 月 1 日 實施)

經法院裁判確定或調(和)解成立同時辦理結婚及離婚登記者，得持憑法院離婚文件及結婚證明文件、當事人戶口名簿、國民身分證、印章(或簽名) 向任一戶政事務所辦理。

二十四、原住民民族別註記及變更(100 年 12 月 30 日實施)

原住民民族別註記及變更以本人或法定代理人為申請人，持憑當事人戶口名簿、國民身分證、印章（或簽名），由申請人以書面或口頭向任一戶政事務所申辦。

二十五、經法院裁判確定、調（和）解成立之離婚登記且同時撤銷冠姓登記。（101 年 2 月 15 日實施）

經法院裁判確定、調（和）解成立之離婚登記，同時撤銷冠姓登記，得持憑法院離婚文件、當事人戶口名簿、國民身分證、印章（或簽名）向任一戶政事務所申辦。

二十六、雙方在國內未曾設戶籍，於國外辦妥結婚或離婚登記。(101 年 3 月 15 日實施)

雙方在國內未曾設戶籍者，於國外辦妥結婚或離婚，本人親自持憑經駐外館處或行政院於香港、澳門設立等機關（構）驗證後之結婚、離婚證明文件，得向任一戶政事務所辦理結婚或離婚登記。

二十七、廢止輔助登記，經法院裁判確定之撤銷監護登記。(101 年 5 月 1 日實施)

申請人持憑法院裁定文件、身分證、印章（或簽名）、當事人戶口名簿向任一戶政事務所申辦。委託他人申辦者，請另提委託書、受委託人身分證、印章（或簽名）。

二十八、父（母）因姓氏變更或更正登記，取得、喪失、變更或回復原住民身分，子女得隨同辦理。(101 年 10 月 19 日實施)

二十九、經法院裁判確定之收養無效、撤銷收養、終止收養無效及撤銷終止收養登記。(101 年 12 月 1 日起實施)

本人、利害關係人持憑法院裁定確定文件、當事人戶口名簿、申請人與當事人身分證、申請人印章（或簽名）向任一戶政事務所申辦，當事人已領國民身分證者，另攜帶二年內照片一張辦理換證。委託他人申辦者，請另提委託書、受委託人身分證、印章（或簽名）。

三十、經法院裁判確定之收養無效、撤銷收養、終止收養無效及撤銷終止收養之登記，得同時辦理須改姓者之姓氏變更登記，並得向任一戶政事務所申請登記。(102 年 1 月 25 日起實施)

本人、利害關係人持憑法院裁定確定文件、當事人戶口名簿、申請人與當事人身分證、申請人印章(或簽名)向任一戶政事務所申辦，得同時辦理須改姓者之姓氏變更登記。

三十一、原住民與非原住民結婚所生子女，因父母離婚，對於未成年子女權利義務之行使或負擔，經依法約定或經法院裁判由不具原住民身分父或母任之者，得同時辦理其未成年子女喪失原住民身分登記，並得向任一戶政事務所登記。(102 年 2 月 5 日起實施)

三十二、因收養、終止收養、經法院裁判確定之收養無效、撤銷收養、終止收養無效及撤銷終止收養而取得或喪失原住民身分者，向任一戶政事務所申請登記得同時辦理原住民身分登記。(102 年 9 月 30 日起實施)

三十三、因原住民女子之非婚生子女經非原住民生父認領且約定從父姓而喪失原住民身分或非原住民女子之非婚生子女，經原住民生父認領，且約定從父姓或原住民傳統名字而取得原住民身分者，向任一戶政事務所申請登記得同時辦理原住民身分登記。(102 年 9 月 30 日起實施)

三十四、原住民與非原住民其婚姻關係經法院裁判確定或調(和)解成立之離婚而消滅，於任一戶政事務所辦理離婚登記時，得同時辦理回復原住民身分登記。(102 年 9 月 30 日起實施)

三十五、原住民與非原住民結婚所生子女，因父母離婚，或有一方死亡，對於未成年子女權利義務之行使或負擔，改由具原住民身分父母之一方任之者，得同時辦理未成年子女取得原住民身分登記，並得向任一戶政事務所登記。(102 年 9 月 30 日起實施)

三十六、因辦理戶籍登記事項致原住民身分之得喪變更，得於該申辦戶籍登記之戶政事務所同時辦理原住民身分登記。(102 年 9 月 30 日起實施)

三十七、得向戶籍地以外之戶政事務所申請之戶籍登記項目(自 102 年 8 月 1 日實施)

(一) 補領及因出生登記而設有戶籍者初領國民身分證，得向戶籍地之直轄市、縣(市)政府所轄任一戶政事務所申請，設籍離島(與臺灣本島隔離屬我國管轄之島嶼)地區者，初領及補領國民身分證得向任一戶政事務所申請。

(二) 死亡登記除當事人於國外死亡者外，得向其戶籍地之直轄市、縣(市)政府所轄任一戶政事務所申請登記。

(三) 變更姓名(含改姓、改名及更改姓名)登記除有以下情形者外，得向戶籍地之直轄市、縣(市)政府所轄任一戶政事務所申請登記：

1、同時申請補領國民身分證，應向戶籍地戶政事務所申請登記。 2、同時申請撤銷原變更姓名(改姓、改名及更改姓名)登記，應向原辦理登記之戶政事務所申請登記。

三十八、雙方或一方在國內現有或曾設戶籍者，在國內結婚或離婚，得向任一戶政事務所辦理結婚或離婚登記。(102 年 11 月 11 日起實施)

結婚登記：

結婚雙方當事人親自攜帶結婚書約(含 2 人證人簽名蓋章)、國民身分證、戶口名簿、印章、二年內照片一張辦理結婚登記及換證。

戶籍如需一併遷入者，請至遷入地之戶政所辦理遷入登記及結婚登記。(如需單獨立戶者，請另提證明文件)

離婚登記：離婚雙方當事人親自攜帶離婚協議書(2 人以上證人簽名或蓋章)或法院判決書及判決確定證明書或經法院核定調解離婚書，當事人國民身分證、印章(或簽名)、戶口名簿、2 年內拍攝彩色相片 1 張及規費 50 元換發國民身分證。

三十九、因辦理結婚或離婚登記，申請冠姓、回復本姓，得向任一戶政事務所同時申請登記。

因辦理結婚或離婚登記，同時申請冠姓或回復本姓者，可同時辦理。惟如夫妻離婚，欲同時辦理遷徙登記者，仍應依居住事實向遷入地辦理。

四十、婚生否認之訴經法院判決確定須辦理親子關係更正父姓名、姓名更正及出生別更正等戶籍登記得向任一戶政事務所申請登記。(自 103 年 2 月 5 日實施)

四十一、結婚登記當事人如有非婚生子女因生父母結婚而準正取得婚生子女身分，須接續辦理親子關係更正父姓名登記、姓名變更登記、出生別變更登記等戶籍登記作業，得向任一戶政事務所申請登記。(自 103 年 2 月 5 日實施)

四十二、雙方或一方在國內現有或曾設戶籍者，在國外結婚或離婚，除經駐外館處函轉者外，得向任一戶政事務所辦理結婚或離婚登記。(自 103 年 2 月 13 日實施)

四十三、戶籍地已辦妥出生別變更或更正登記者之關係人，須隨同辦理出生別變更或更正登記者得向任一戶政事務所辦理。(自 103 年 3 月 4 日實施)

四十四、初領、補領國民身分證，得向任一戶政事務所申請。(自 103 年 7 月 1 日實施)

申請人：(1) 本人 (2) 法定代理人：

未滿十四歲請領者，由法定代理人為之，並應核對本人人貌。

應提憑證件：(1) 戶口名簿正本或貼有相片之身分證明文件。(2) 最近二年所攝正面半身彩色相片一張。(3) 未滿十四歲之未成年人由法定代理人代為申請，並應提憑法定代理人之國民身分證。

四十五、終止收養回復其本姓後，同時辦理變更為父姓或母姓，得向任一戶政事務所辦理(自 104 年 5 月 18 日實施)

四十六、「死亡（死亡宣告）登記」、「姓名變更登記」、「出生別變更登記」、「單獨戶長變更登記」、「因辦理戶籍登記所衍生之戶長變更登記，該戶籍登記得異地辦理者，得同時辦理戶長變更登記」、「國民身分證統一編號配賦錯誤（重複）更正登記」及「因性別變更衍生之國民身分證統一編號變更登記」，得向任一戶政事務所辦理。(自 104 年 7 月 1 日實施)

可向另一方戶政事務所申請之戶籍登記服務

一、回復本姓登記：

夫妻戶籍地址不同，於辦理配偶之死亡登記且同時申請撤銷冠配偶姓回復本姓者，得向另一方之戶籍地戶政事務所辦理。(101 年 2 月 15 日實施)

二、原住民身分登記：

「原住民與非原住民結婚，申請喪失原住民身分或婚姻關係消滅後申請回復原住民身分，得於辦理結（離）婚登記時同時辦理原住民身分登記」及「山地原住民與平地原住民結婚，而約定變更為相同之山地原住民或平地原住民身分及其子女身分登記，得於辦理結婚登記時同時辦理」(102 年 9 月 30 日實施)。

出生登記溫馨小叮嚀

類別	項目	繳附證件	辦理機關
公務機關證照、補助類	新生兒健保加保	1. 健保加保單 (健保局下載) 2. 出生證明書 3. 戶口名簿	父或母之投保單位
	新生兒健保卡申請	1. IC 卡申請表 2. 身分證 3. 戶口名簿 4. 印章 5. 健保加保證明單影本	衛生福利部中央健康保險署中區業務組 臺中市西屯區市政北一路 66 號 電話：04-2258-3988 各地郵局 (可至郵局掛號郵寄辦理)
	生育津貼	1. 申請人、受託人身分證 2. 印章 3. 委託書 (委託辦理)	父或母在臺中市設籍滿 180 天 (含) 以上 (請詳洽新生兒戶籍地戶政事務所)
	公教人員生育補助	1. 公教人員保險生育給付請領書 2. 戶口名簿 3. 出生證明書 (如戶籍謄本得確認申請人之親屬關係籍各該事實發生日期及法律效果，得以戶籍謄本替代上開證明文見。各項證明文見如屬大陸地區製作之文書，經行政院設立或指定之機構或委託之民間團體驗證者，推定為真正。)	父或母之現職單位
	勞保生育給付	1. 生育給付申請書及給付收據 2. 嬰兒出生證明書 (已辦理出生登記者免附) 3. 死產者，應檢附全民健康保險醫事服務機構或領有執業執照之醫師、助產人員出具之死產證明書 (需載明確定之死產日期、原因及最終月經日期)。	1. 加保中：母之加保單位 2. 未加保 (退保一年內)： 勞保局臺中市辦事處 臺中市西區民權路 131 號 電話：04-22216711
	農保生育給付	1. 生育給付申請書及給付收據。 2. 嬰兒出生證明書或戶口名簿影本 3. 流產、死產者，應檢附全民健保醫療機構或領有執照之助產士出具之證明書。 4. 請領配偶生育給付者，應檢附證明夫妻關係之戶籍資料。 5. 經農會查驗簽章之全戶含現住人口詳細記事之戶口名簿影本，及加保農地之土地登記謄本或承租契約或會員證明資料。	投保之農會

類別	項目	繳附證件	辦理機關			
公務機關證照、補助類	國民年金生育給付	1. 國民年金生育給付申請書及給付收據。 2. 嬰兒出生證明書 (已辦理出生登記者免附)。	勞動部勞工保險局臺中市辦事處 臺中市西區民權路 131 號 04-22216711			
	育嬰留職停薪津貼	1. 就業保險育嬰留職停薪津貼申請書及給付收據 2. 育嬰留職停薪證明 3. 被保險人 (如為外籍配偶或大陸、香港、澳門地區配偶，應檢附居留證影本) 及子女之戶口名簿影本 4. 被保險人本人名義之國內金融機構存摺封面影本	勞動部勞工保險局臺中市辦事處 臺中市西區民權路 131 號 電話：04-22216711 ◎可郵寄至勞保局或送交到勞保局各地辦事處 ◎6 個月請領期滿後，若繼續請育嬰假則可轉而申請父母未就業家庭育兒津貼。			
	保母托育補助 1. 0-2 歲就業者家庭部分托育費用補助 2. 有 3 位以上子女之家庭托育費用補助	1. 申請表 2. 最近 3 個月內全戶戶籍謄本 (詳列記事欄) 或其他監護文件 3. 一般/協力保母收托者：托育契約書影本 4. 親屬保母收托者：保母加入社區保母系統契約書影本 5. 申請人一方有效郵局存簿封面影本 (黏貼於申請表背面) 6. 申請人 (父母雙方) 近 3 個月內就業證明 (需有公司電話) 【有三位以上子女家庭或不申請衛生福利部「家庭部分托育費用補助」者則無需繳交】	臺中市政府社會局 電話：22177240 幼兒就托之托嬰中心或社區保母系統			
	父母未就業家庭育兒津貼	1. 父母雙方身分證及印章 2. 申請表 (可至公所領取、填寫或上本局網站下載) 3. 郵局存簿封面影本 (兒童或兒童之父或母其中一方) 4. 全戶戶口名簿影本或三個月內全戶戶籍謄本 5. 其他特殊身分之證明文件	中區公所	22222502	梧棲區公所	26564311
			東區公所	22151988	烏日區公所	23368016
			西區公所	22245200	神岡區公所	25620841
			南區公所	22626105	大肚區公所	26991105
			北區公所	22314031	大雅區公所	25663316
			西屯區公所	22556333	后里區公所	25562116
			南屯區公所	24752799	霧峰區公所	23397128
	低收入戶生育、產婦及嬰兒營養補助	1. 申請人郵局存簿封面影本 2. 合格醫療院所開具妊娠 24 週診斷證明或分娩診斷證明正本 3. 已報戶口之戶口名簿影本或全戶戶籍謄本 (含父母、嬰兒) 4. 印章	北屯區公所	24606000	潭子區公所	25331160
			豐原區公所	25222106	龍井區公所	26352411
			大里區公所	24063979	外埔區公所	26832216
			太平區公所	22794157	和平區公所	25941501
			清水區公所	26270151	石岡區公所	25722511
			沙鹿區公所	26622101	大安區公所	26713511
			大甲區公所	26872101	新社區公所	25811111
			東勢區公所	25872106		

◎本表資料僅供參考，各項業務請詳洽辦理機關

身後事小叮嚀

類別	項目	繳附證件	辦理機關
規費減免	聯合奠祭	1. 聯合奠祭申請書 2. 申請人身分證或戶口名簿等與亡者之關係證明文件(限亡者或其配偶、直系親屬設臺中市) 3. 火化證明書正本	臺中市生命禮儀管理所 (04) 22334261 分機 303
	公立殯葬設施使用規費減免	具「臺中市公立殯葬設施使用收費標準」第九條及第十條所列相關證明文件	請洽臺中市生命禮儀管理所 (04) 22334145 或 (04) 22334261 分機 315
保險給付	健保退保	1. 死亡證明書或除戶謄本 2. 代辦人身分證、印章	1. 第 5、6 類投保人口請洽戶籍地區公所 2. 其他類人口請洽投保單位
	勞保死亡給付、喪葬津貼	1. 家屬死亡給付申請書暨給付收據 2. 死亡證明書或檢察官相驗屍體證明書 3. 被保險人載有死亡日期全戶戶籍謄本 4. 受益人印章、戶籍謄本、銀行或郵局存摺本影本 5. 殯葬費用支出單據或證明文件	請洽所屬投保單位(公司、職業工會)
	農(漁)保死亡給付、喪葬補助	1. 死亡證明書 2. 被繼承人全部除戶謄本 3. 申請人全戶戶籍謄本、身分證、印章、銀行或郵局存摺影本	請洽所屬農(漁)會
	國民年金喪葬給付、遺屬年金	1. 死亡證明書 2. 被保險人載有死亡日期全戶戶籍謄本 3. 申請人身分證、印張、銀行或郵局存摺本影本 4. 支出殯葬費證明(喪葬給付) 5. 國民年金喪葬給付申請書及給付收據	請洽戶籍地區公所或勞工保險局索取給付收據申請書填妥，連同所繳附件掛號寄送 10056 臺北市中正區濟南路二段 42 號勞工保險局國民年金業務處。
生活補助	低收入戶、中低收入戶喪葬補助	1. 死亡證明書或檢察官相驗屍體證明書(死亡事實發生 3 個月內) 2. 戶籍證明文件(含以除戶戶籍謄本、申請人與死者具親屬關係之戶籍謄本) 3. 殯葬費用收據 4. 申請人身分證、印章 5. 銀行或郵局存摺本影本 6. 推舉書(繼承者親屬多人時)	請洽戶籍地區公所
	急難救助	1. 全戶(含實際共同生活戶)戶籍資料(戶口名簿影本或戶籍謄本) 2. 符合急難事由證明文件 3. 殯葬費用收據 4. 申請人身分證、印章	
	馬上關懷	1. 全戶戶籍謄本或戶口名簿 2. 死亡證明書或檢察官相驗屍體證明書 3. 殯葬費用收據 4. 申請人身分證、印章 5. 推舉書(繼承者親屬多人時)	

類別	項目	繳附證件	辦理機關
財產	財產所得清單	1. 申請人身分證、印章 2. 被繼承人除戶資料	請洽戶籍地國稅局稽徵所
	申報遺產稅	1. 財產所得清單 2. 稅籍證明 3. 被繼承人除戶資料 4. 申請人身分證、印章	
	不動產過戶登記	1. 遺產完稅證明或遺產免稅證明 2. 土地、建物權狀 3. 除戶證明 4. 繼承系統表 5. 全部繼承人現戶謄本、印鑑證明 6. 分割協議書 7. 欠稅證明 8. 申請人身分證	請洽不動產所在地地政事務所
	欠稅證明	1. 除戶資料 2. 申請人身分證、印章	請洽戶籍地所屬地方稅務局稽徵所
	稅籍異動(房屋無保存登記者)	1. 遺產繳稅證明或遺產免稅證明 2. 全部繼承人現戶謄本及印鑑證明 3. 分割協議書 4. 申請人身分證、印章	
	汽機車繼承過戶	1. 行照 2. 家族協議書 3. 遺產繳稅證明或遺產免稅證明 4. 強制汽車責任險保險證 5. 新領牌照登記書 6. 所有拋棄繼承人印章 7. 申請人身分證、印章(任一繼承人)	請洽車籍所屬監理站
	拋棄繼承	1. 拋棄繼承申請書 2. 被繼承人除戶謄本 3. 繼承系統表 4. 繼承通知書 5. 申請人印鑑證明、戶籍謄本、身分證、印章 6. 於知悉為繼承人三個月內以書面向法院聲請	請洽臺中地方法院 (04) 2223-2311
	限定繼承	1. 於知悉繼承三個月內呈報法院 2. 開具財產清冊 3. 被繼承人除戶謄本	
民生	自來水用戶姓名變更	1. 身分證 2. 印章 3. 戶籍謄本 4. 水費單收據	請洽用水地址所屬自來水公司服務中心
	電力用戶姓名變更	1. 身分證 2. 印章 3. 戶籍謄本	請洽用電地址所屬電力公司服務中心
	天然氣瓦斯用戶姓名變更	1. 申請人身分證、印章 2. 房屋證明文件(權狀、稅單、租賃契約)	請洽各天然氣公司服務據點
	電話用戶姓名變更	1. 死亡者除戶謄本 2. 申請人雙證件、印章	請洽各電信業者
	金融機構 (銷戶與結清帳戶)	1. 死亡者除戶謄本 2. 繼承人印鑑章 3. 繼承人國民身分證 4. 存摺或存單 5. 死亡者與繼承人戶籍謄本(查看關係) 6. 完稅證明	請洽各金融機構辦理
	人壽保險理賠	1. 被保險人戶籍謄本 2. 印章 3. 受益人全戶戶籍謄本 4. 要保書	請洽各保險公司

◎本表資料僅供參考，各項業務請詳洽辦理機關

遷 徙 溫 馨 小 叮 嚀

類別	變更項目	繳 附 證 件	辦 理 機 關			
公務機關證照類	健保資料	1. 身分證 2. 戶口名簿 3. 印章	衛生福利部中央健康保險署中區業務組 臺中市西屯區市政北一路 66 號 電話：04-2258-3988 豐原聯絡辦公室 臺中市豐原區瑞安街 146 號 沙鹿聯絡辦公室 臺中市沙鹿區福鹿街 16 號			
	身心障礙手冊	1. 身分證、戶口名簿 (須含記事) 2. 印章 3. 1 吋照片 3 張 4. 身心障礙手冊 ◎可請公所代轉或直接至社會局辦理 電話：04-22289111-38300	中區公所	22222502	梧棲區公所	26564311
			東區公所	22151988	烏日區公所	23368016
			西區公所	22245200	神岡區公所	25620841
			南區公所	22626105	大肚區公所	26991105
			北區公所	22314031	大雅區公所	25663316
	社會救助案件	1. 身分證 2. 戶口名簿 (須含記事) 3. 戶籍謄本 4. 印章、郵局存簿、學生證…… 等相關證件 詳情請洽各區區公所	西屯區公所	22556333	后里區公所	25562116
			南屯區公所	23892253	霧峰區公所	23397128
			北屯區公所	24606000	潭子區公所	25331160
			豐原區公所	25222106	龍井區公所	26352411
			大里區公所	24063979	外埔區公所	26832216
	社會福利案件		太平區公所	22794157	和平區公所	25941501
			清水區公所	26270151	石岡區公所	25722511
			沙鹿區公所	26622101	大安區公所	26713511
			大甲區公所	26872101	新社區公所	25811111
			東勢區公所	25872106		
	國民年金	詳情請洽勞保局或洽本市戶政事務所申請通訊地址變更服務	臺中市西區民權路 131 號 電話：04-22216711 臺中市豐原區成功路 616 號 電話：04-25203707			
	土地所有權狀	1. 身分證 2. 印章 3. 土地 (建物) 所有權狀 (正本) 4. 或洽本市戶政事務所申請戶籍地址變更服務。	中正地政	22372388	東勢地政	25886008
			中興地政	23276841	大里地政	24818870
	建物所有權狀		中山地政	22242195	太平地政	23933800
			豐原地政	25263188	清水地政	26237141
			雅潭地政	25336490	大甲地政	26867125
			龍井地政	26367150		

類別	變更項目	繳 附 證 件	辦 理 機 關			
公 務 機 關 證 照 類	駕照	1. 身分證 2. 印章 3. 駕照、行照	臺中市監理站 臺中市北區北屯路 77 號 電話：04-22341103		豐原監理站 臺中市豐原區豐東路 120 號 電話：04-25274229	
	行照	4. 或洽本市戶政事務所申請 戶籍地址變更服務 5. 如有車貸請另洽臺中市監 理站	臺中區監理所 大肚區遊園路一段 2 號 電話：04-26912011			
	房屋稅	1. 身分證 2. 印章 3. 土地(建物)所有權狀正本 4. 或洽本市戶政事務所申請 戶籍(通訊)地址變更服 務。	文心分局	22580606	大智分局	22825205
	地價稅		民權分局	22296181	東山分局	22329735
			豐原分局	25262172	大屯分局	24853146
			沙鹿分局	26624146	東勢分局	25871160
民 生 類	自來水用戶姓名變更	1. 身分證 2. 印章 3. 原戶水費收據	臺中市雙十路二段 2-1 號 電話：04-2224-4191 及洽各營運所			
	電力用戶姓名變更	1. 身分證 2. 印章 3. 原電費單收據	中區服務中心：臺 中市中區自由路 2 段 86 號 電話：04-22245131 及洽各服務據點			
	電話用戶姓名變更	1. 身分證 2. 印章 3. 戶口名簿 4. 健保卡	請洽各電信業者			
	天然氣瓦斯用戶姓名變更	1. 身分證 2. 印章 3. 房屋所有權狀或房屋稅單 (當年度)或租賃契約書	請洽各天然氣公司服務據點			

◎本表資料僅供參考，各項業務請詳洽辦理機關



改名小叮嚀

類別	變更項目	繳附證件	辦理機關			
公務機關證照類	護照	1. 身分證正本及影本 1 份 2. 護照 3. 戶籍謄本 4. 規費 1600 元 5. 6 個月內拍攝彩色相片 2 張 (需符合外交部辦理護照相片規格)	外交部領事事務局台中辦事處 臺中市黎明路二段 503 號一樓 電話：04-22510799			
	健保資料	1. 身分證 2. 2 吋照片 1 張 3. 規費 200 元	行政院衛生署中央健康保險局中區業務組 臺中市西屯區市政北一路 66 號 電話 04-22583988			
	勞保	1. 身分證 2. 印章	勞動部勞工保險局臺中辦事處電話：04-22216711			
	農保	1. 戶籍謄本 2. 身分證 3. 印章	請洽各區農會			
	乘車證	1. 身分證 2. 印章 3. 製卡費 80 元 4. 相片 1 張	中區公所	22222502	梧棲區公所	26564311
			東區公所	22151988	烏日區公所	23368016
			西區公所	22245200	神岡區公所	25620841
			南區公所	22626105	大肚區公所	26991105
			北區公所	22314031	大雅區公所	25663316
			西屯區公所	22556333	后里區公所	25562116
			南屯區公所	24752799	霧峰區公所	23397128
	身心障礙手冊	1. 身分證或戶口名簿 2. 印章 3. 1 吋照片 2 張 4. 舊手冊 ◎可請公所代轉或直接至社會局辦理， 電話：04-22289111-38300	北屯區公所	24606000	潭子區公所	25331160
			豐原區公所	25222106	龍井區公所	26352411
			大里區公所	24063979	外埔區公所	26832216
			太平區公所	22794157	和平區公所	25941501
			清水區公所	26270151	石岡區公所	25722511
			沙鹿區公所	26622101	大安區公所	26713511
			大甲區公所	26872101	新社區公所	25811111
			東勢區公所	25872106		
	土地所有權狀	1. 身分證 2. 戶籍謄本 3. 印章 4. 土地(建物)所有權狀 (土地或建物在臺中市者可洽本市戶政事務所申請所有權人姓名變更服務)	中正地政	22372388	東勢地政	25886008
			中興地政	23276841	大里地政	24818870
			中山地政	22242195	太平地政	23933800
			豐原地政	25263188	清水地政	26237141
			雅潭地政	25336490	大甲地政	26867125
			龍井地政	26367150		
	建物所有權狀					

類別	變更項目	繳附證件	辦理機關			
公務機關證照類	畢、結業證書及學生證	1. 戶籍謄本 2. 身分證 3. 相片 2 張 4. 畢(結)業證書或學生證	請洽各級學校			
	駕照	1. 戶籍謄本（戶籍資料變動 2 種以上者） 2. 身分證 3. 印章 4. 駕照 5. 相片 2 張 6. 規費 200 元	臺中區監理所 臺中市大肚區遊園路一段 2 號 電話：04-26912011 臺中市監理站 臺中市北區北屯路 77 號 電話：04-22341103 豐原監理站 臺中市豐原區北屯路 77 號 電話：04-25274299			
	行照	1. 戶籍謄本（戶籍資料變動 2 種以上者） 2. 身分證 3. 印章 4. 行照 5. 保險卡（有效日期應逾 30 日以上） 6. 規費 200 元				
	房屋稅	1. 身分證 2. 印章 （土地或建物在臺中市者可洽本市戶政事務所申請所有權人姓名變更服務）	文心分局	22580606	大智分局	22825205
	地價稅		民權分局	22296181	東山分局	22329735
			豐原分局	25262172	大屯分局	24853146
			沙鹿分局	26624146	東勢分局	25871160
	國民年金	詳情請洽勞保局	臺中市西區民權路 131 號 電話：04-22216711 臺中市豐原區成功路 616 號 電話：04-25203707			
自然人憑證	1. 身分證 2. 電子信箱 3. 辦卡費 250 元	全國任一戶政事務所				
民生類	自來水用戶姓名變更	1. 身分證 2. 印章 3. 水費單收據 或可於戶政事務所申請更新用水戶名之跨機關通報服務(須提供水號)	臺中市雙十路二段 2 號 電話：1901、04-22218341-8 及洽各營運所			
	電力用戶姓名變更	1. 身分證 2. 印章 3. 電費單收據 (如為土地用電，需另提供土地權狀) 或可於戶政事務所申請更新用電戶名之跨機關通報服務(須提供電號)	中區服務中心：臺中市區自由路 2 段 86 號 電話：1911、04-22245131 及洽各服務據點			
	電話用戶姓名變更	1. 戶籍謄本 2. 身分證 3. 健保卡 4. 印章	請洽各電信業者			
	金融機構戶名變更	1. 戶籍謄本 2. 身分證 3. 印章 4. 存摺或存單	請洽各行庫(金融機構)辦理			
	天然氣瓦斯用戶姓名變更	1. 戶籍謄本 2. 身分證 3. 印章	請洽各天然氣瓦斯公司服務據點			

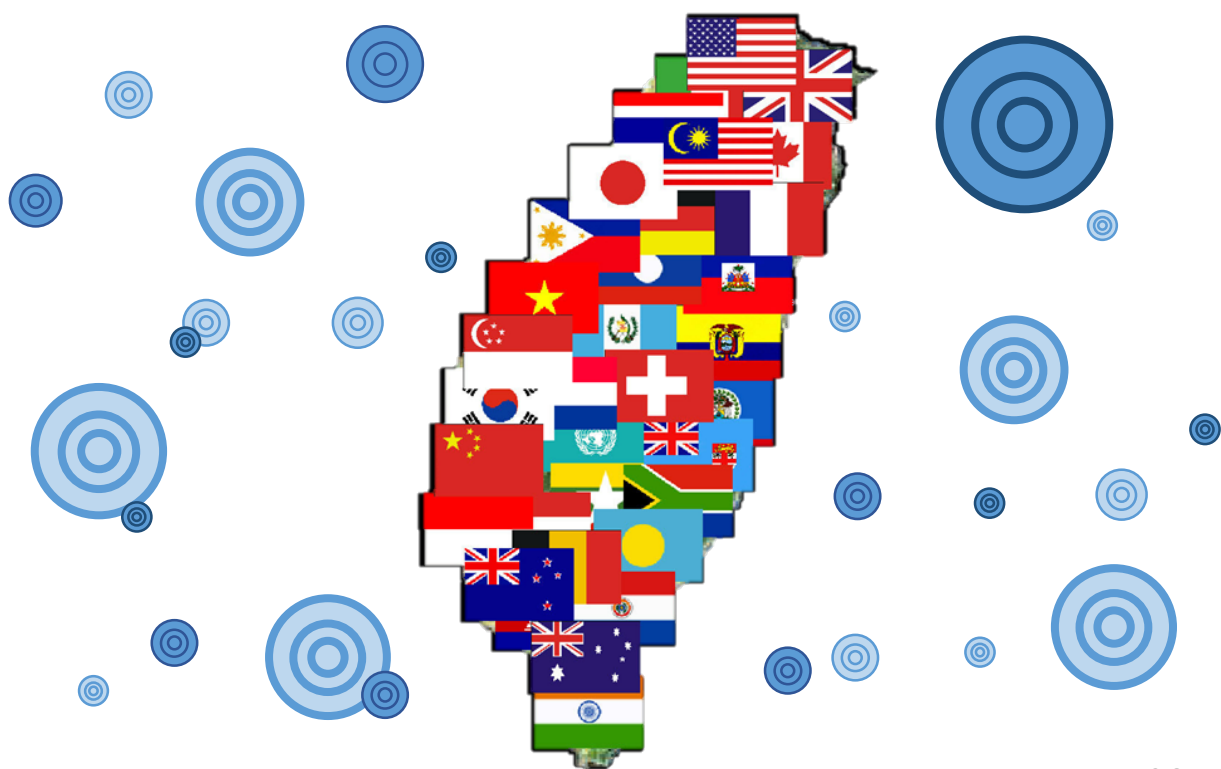
◎本表資料僅供參考，各項業務請詳洽辦理機關

外 籍 配 偶 取 得 中 華 民 國 國 籍 小 叮 嚀

類別	項目	繳附證件	辦理機關
準 歸 化 ↓ 歸 化 ↓ 初 設 戶 籍	準歸化中華民國 國籍證明	1. 自申請日起往前推算，申請人本人須合法居留繼續 3 年以上(其他自願歸化須合法居留繼續 5 年以上)，且每年有 183 日以上之居留事實。 2. 應備文件請詳洽戶政事務所。	請詳洽居留地之戶政事務所
	喪失原屬國國籍	因各國政府針對該國國民喪失其國籍規範不一，請逕向原屬國政府或其駐華使領館、授權代表機構洽詢，提供右列東南亞國家常用聯絡資訊供參。	駐臺北印尼經濟貿易代表處 (02) 87526170 臺北市瑞光路 550 號 2 樓 馬尼拉經濟文化辦事處 (02) 25081719 臺北市長春路 176 號 11 樓 臺中市西區民權路 239 號四樓 2A (04) 23029080 駐台北越南經濟文化辦事處 (02) 25166626 臺北市松江路 65 號 3 樓 泰國貿易經濟辦事處 (02) 25811979 臺北市松江路 168 號 12 樓
	歸化中華民國國籍	1. 自申請日起往前推算，申請人本人須合法居留繼續 3 年以上(其他自願歸化須合法居留繼續 5 年以上)，且每年有 183 日以上之居留事實。 2. 應備文件請詳洽戶政事務所。	請詳洽戶政事務所
	臺灣地區居留證	1. 居留申請書。2. 相片 1 張(同身分證規格)。3. 取得國籍證明文件，如歸化國籍許可證書與內政部許可取得中華民國國籍一覽表。4. 居留地址證明文件。5. 證照費 1,000 元。6. 護照、印章、外僑居留證。7. 掛號回郵信封(自行取件免附)	內政部移民署 臺中市第一服務站 臺中市南屯區干城街 91 號 1 樓 (04) 22549981、22542545 臺中市第二服務站 臺中市豐原區中山路 280 號 (04) 25261087 (04) 25269777
	臺灣地區定居證	自核准居留之日起滿一定期間，應備文件： 1. 定居申請書。 2. 相片 1 張。(同身分證規格) 3. 臺灣地區居留證。 4. 配偶之戶口名簿或國民身分證。 5. 最近 3 個月內健康檢查合格證明。 6. 掛號回郵信封。7. 證照費 600 元。	
	初設戶籍 (申領國民身分證)	1. 定居證。 2. 戶口名簿(單獨立戶者免附，但須提憑遷入單獨立戶之房屋所有權證明等相關文件)。 3. 符合國民身分證規格相片 1 張。 4. 國民身分證規費 50 元。 5. 戶口名簿規費 30 元。	請詳洽預設籍地之戶政事務所

類別	項目	繳附證件	辦理機關
證照資料	健保卡	1. 國民身分證。 2. 2 吋相片 1 張。 3. 規費 200 元。	行政院衛生署中央健康保險局 中區業務組 (04) 22583988 臺中市西屯區市政北一路 66 號
	駕照	1. 國民身分證正本。 2. 舊駕照。 3. 6 個月內拍攝相片 1 吋 1 張。 4. 規費 200 元。	臺中市監理站 (04) 22341103 臺中市北區北屯路 77 號 臺中區監理所 (04) 26912011 臺中市大肚區遊園路 1 段 2 號 豐原監理站 (04) 25274229 臺中市豐原區豐東路 120 號
	護照	1. 國民身分證正本。 2. 彩色相片 2 張。 (需符合外交部辦理護照相片規格) 3. 護照。 4. 規費 1,600 元。	外交部中部辦事處 (04) 22510799 臺中市黎明路二段 503 號 1 樓廉明樓
關懷資訊	◆內政部移民署外來人士在臺生活諮詢服務熱線 0800-088885 ◆臺中市政府社會局 http://www.society.taichung.gov.tw/ ◆臺中市新移民家庭服務中心 http://gsnew2.pixnet.net/blog ◆內政部移民署外國人在臺生活諮詢服務網 http://iff.immigration.gov.tw/iffwelcome.asp		

◎本表資料僅供參考，各項業務請詳洽辦理機關



結 婚 小 叮 嚀

類別	變更項目	繳附證件	辦理機關
公務機關證照類	與大陸或外籍配偶結婚	外配： ◆持居留簽證入境者： 1. 居留簽證 2. 護照 3. 戶籍謄本 4. 相片 1 張 5. 配偶身分證 6. 證件費 1,000 元～3,000 元 ◆持停留簽證入境者，另提憑下列文件： 1. 3 個月內之健康檢查證明 2. 國內外刑事紀錄證明（國外部分須附中文譯本且經駐外館處驗證） 3. 證件費另加收 2,200 元	中華民國內政部入出國及移民署臺中市第一服務站 臺中市南屯區干城街 91 號一樓 電話：04-22549981、04-22542545、 04-22541803、04-22548930 中華民國內政部入出國及移民署臺中市第二服務站 臺中市豐原區中山路 280 號 電話：04-25261087、04-25269777、 04-25263974、04-25267615、 04-25261052
		陸配： 1. 入出國許可證 2. 戶籍謄本 3. 大陸居民身分證 4. 相片 1 張 5. 經海基會驗證之無犯罪刑事紀錄證明公證書 6. 保證書 7. 在台體檢表 8. 尚餘一個月以上效期之大陸地區證照影本 9. 團聚證 10. 證件費 2,000 元	
	健保卡	1. 居留證 2. 2 吋照片 1 張 3. 規費 200 元 （健保卡初次請領免收費用）	以配偶之眷屬身份由配偶之投保單位申請

類別	變更項目		繳附證件	辦理機關
公務機關證照類	與大陸或外籍配偶結婚	駕照	1. 居留證 2. 印章 3. 相片 2 張 4. 規費 200 元 5. 原屬國舊駕照 (汽車)	臺中市監理站 (機車) 電話：04-22341103 臺中市北區北屯路 77 號 臺中區監理所 電話：04-26912011 大肚區遊園路一段 2 號 豐原監理站 電話：04-25274229 豐原區豐東路 120 號
		行照	1. 戶籍謄本 2. 居留證 3. 印章 4. 行照 5. 保險卡 6. 規費 200 元 (汽車) 150 (機車)	
	夫妻財產制		1. 戶籍謄本 2. 身分證 (居留證) 3. 印章 4. 存摺或財產資料 5. 印鑑證明 6. 聲請費用 1,000 元	臺灣臺中地方法院登記處 臺中市西區自由路一段 91 號 電話：04-22232311 分機 3889
	婦幼衛生保健		健保卡	衛生福利部中央健康保險署或或本市各區衛生所 健康 99 網站： http://health99.hpa.gov.tw
民生類	電話資料		1. 護照 (或健保卡) 2. 居留證 3. 印章	請洽各電信業者
	金融機構		1. 居留證 2. 護照 3. 印章	請洽各行庫 (金融機構) 辦理

◎本表資料僅供參考，各項業務請詳洽辦理機關



單飛後生活小叮嚀

類別	項目	內容	辦理機關		
福利服務	單親家庭福利服務中心	提供服務區內單親家庭個別輔導服務、各類家長及子女成長活動、親子活動	臺中市向晴家庭福利服務中心（東、西、南、北、中、西屯、南屯、北屯、大里、霧峰、太平、烏日區） 電話：2202-2210		
			臺中市葫蘆墩家庭福利服務中心（豐原、后里、神岡、新社、石岡、潭子、東勢、大雅、和平、清水、沙鹿、梧棲、大肚、外埔、大安、龍井、大甲、霧峰、太平、烏日區）電話：2527-0089		
	單親家庭服務網絡據點	提供服務區內單親家庭關懷服務、圖書借閱、各類成長及親子活動	豐原單親網絡補給站	豐原區	2526-2136
			忘憂草單親網絡補給站	沙鹿區	2636-3008
			木棉花單親網絡補給站	清水區	2627-3555
			快樂單親網絡補給站	西區	2378-2067
			迎向陽光單親網絡補給站	南屯區	2473-1639
			開懷單親網絡補給站	西屯區	2462-5990
社會救助	托育(教)補助	0-2 歲就業者家庭部分托育費用補助	請詳洽子女就托之托嬰中心		
		特殊境遇家庭子女托育津貼	請詳洽戶籍地區公所		
		低收入戶幼童托教補助			
		中低收入家庭幼童托教補助			
	生活扶助	臺中市經濟弱勢兒童及少年生活扶助			
		弱勢家庭兒童及少年緊急生活扶助補助			
		特殊境遇家庭子女生活津貼			
		低收入戶生活扶助			
	住宅補助	臺中市單親家庭、弱勢婦女房屋津貼補助	臺中市向晴家庭福利服務中心 電話：2202-2210 臺中市葫蘆墩家庭福利服務中心 電話：2527-0089		
		臺中市單親家庭租屋押金代墊服務	臺中市向晴家庭福利服務中心		
	急難救助	急難救助	請詳洽戶籍地區公所		
		馬上關懷急難救助			
		特殊境遇家庭緊急生活扶助			

類別	項目	內容	辦理機關
社會救助	醫療健保補助	中低收入補助健保費	請詳洽戶籍地區公所
		中低收入戶醫療及看護補助	
		特殊境遇家庭傷病醫療補助	
	教育補助	5 歲幼兒免學費教育計畫	請詳洽子女就讀之園所
		單親培力計畫	內政部社會司婦女福利科 (02) 23565418
		特殊境遇家庭子女教育補助	請詳洽戶籍地區公所
法律訴訟補助	特殊境遇家庭法律訴訟補助		
課後照顧	臺中市課後照顧資源	課業完成、課業加強(詳細內容請逕洽各機關)	財團法人台中市慈善寺文教基金會附設台中觀音線心理協談中心 電話： 22339971
			社團法人台中市晚晴婦女協會 電話： 23710171
			社團法人中華好家庭關懷協會 電話： 24822531
			財團法人臺灣世界展望會 電話： 23759070
◎與外籍配偶離婚應領戶籍謄本、離婚協議書各 5 份至法院辦理公證後，回原屬國辦理離婚註記。 ◎各項法律服務及諮詢時間、名額請參考臺中市政府法制局網站。			

◎本表資料僅供參考，各項業務請詳洽辦理機關



護 照 親 辦 · 人 別 確 認 溫 馨 小 叮 嚀

類別	變更項目	繳附證件	辦理機關
護照親辦人別確認後續辦理流程	首次申請普通護照	<p>本人親自至任一戶政事務所辦理人別確認後，申請人始得將護照申請書委由親屬，或與申請人屬同一機關、學校、公司或團體之人員，或經交通部觀光局核准之綜合或甲種旅行社等代為申請護照。</p> <p>應備文件：</p> <p>(1) 經戶政事務所辦理人別確認之中華民國護照申請書。</p> <p>(2) 年滿 14 歲及領有國民身分證者，應繳驗國民身分證正本（驗畢退還）。未滿 14 歲且未請領國民身分證者，請繳驗含詳細記事之戶口名簿正本（驗畢退還），並附繳影本乙份或繳交最近 3 個月內申請之戶籍謄本（請保留完整記事欄）。</p> <p>(3) 未成年人（未滿 20 歲，已結婚者除外），應先經父或母或監護人在申請書背面簽名表示同意，除黏貼簽名人國民身分證影本外，並應繳驗國民身分證正本（驗畢退還）。倘父母離婚，父或母或監護人，請提供有權行使負擔該未成年人權利義務之證明文件正本（如含詳細記事之戶口名簿或 3 個月內申請保有完整記事之戶籍謄本）及國民身分證正本（驗畢退還）。</p> <p>(4) 年滿 16 歲之當年 1 月 1 日起至屆滿 36 歲當年 12 月 31 日之男子及國軍人員、服替代役役男，請持相關兵役證件（已服完兵役、正服役中或免服兵役證明文件正本），先向國防部或內政部派駐外交部各辦事處櫃台加蓋兵役戳記。</p> <p>(5) 受委任人須攜帶身分證正本及親屬關係證明或服務機關相關證件正本，並填寫申請書背面之委任書及黏貼受委任人身分證影本。</p> <p>(6) 須於 6 個月內向外交部領事事務局或四辦申請，逾期申請者須重新辦理「人別確認」。</p> <p>(7) 護照規費 1,300 元（急件加收速件處理費），護照效期縮減者 900 元。</p> <p>但未滿 14 歲者、男子年滿 14 歲之日起至年滿 15 歲當年 12 月 31 日及男子年滿 15 歲之翌年 1 月 1 日起，未免除兵役義務，尚未服役致護照效期縮減者，每本收費新台幣 900 元。</p>	<p>* 外交部領事事務局 地址：臺北市濟南路一段 2-2 號 3~5F 電話：02-23432807~8</p> <p>* 外交部領事事務局臺中辦事處 地址：臺中市黎明路二段 503 號一樓 電話：04-22510799 服務時間：星期一至五早上 8:30 至下午 5:00，中午不休息；另每星期三延長受理至晚間 8:00（國定例假日除外）</p> <p>* 外交部領事事務局雲嘉南辦事處 地址：嘉義市吳鳳北路 184 號 2F 之 1 電話：05-2251567</p> <p>* 外交部領事事務局南部辦事處 地址：高雄市成功一路 436 號 2F 電話：07-2110605</p> <p>* 外交部領事事務局東部辦事處 地址：花蓮市中山路 371 號 6F 電話：03-8331041</p>

◎本表資料僅供參考，各項業務請詳洽辦理機關

遷出國外小叮嚀

依戶籍法規定，我國國民出境滿二年未持中華民國護照入境應為戶籍遷出（國外）登記，戶籍遷出後，尚不影響您的國籍，但對以戶籍與否作為認定標準之事項，可能會對您造成的影響，您可參考如下表：

可能受影響事項	內容	負責業務單位
全民健保	戶籍出境遷出登記後如未主動申請退保，健保局將於比對戶籍資料後主動逕為退保，如欲加保，應先持中華民國護照入境後，先辦理恢復戶籍後再向健保單位洽辦。戶籍遷出國外2年內回國，自恢復戶籍之日起加保；戶籍遷出國外2年以後才回國，須於恢復戶籍滿6個月之日起加保。	衛生福利部中央健康保險署中區業務組 臺中市西屯區市政北一路66號 電話：04-22583988 免費諮詢電話：0800-030-598
國民年金	戶籍出境遷出登記後次月開始停止繳納國民年金，但申請恢復戶籍後當月即開始繳納。	勞動部勞工保險局 ※臺中市辦事處 臺中市西區民權路131號 電話：04-22216711 ※臺中市第二辦事處 臺中市豐原區成功路616號 電話：04-25203707
地價稅、房屋稅	適用自用住宅地價、房屋稅率之房屋，房屋所有權人如該地址已無人設籍，地價、房屋自用住宅稅率優惠將取消，按一般用地稅率課徵，需於該地恢復戶籍登記後重行申請。	臺中市政府地方稅務局 臺中市西屯區文心路二段99號 電話：04-22585000 免費服務電話：0800-086-969

可能受影響事項	內容	負責業務單位
選舉權	戶籍出境遷出後如欲參加選舉，一般公職選舉應恢復戶籍登記後，於選舉區內繼續居住（設籍）4個月以上；總統、副總統選舉應於選舉區內繼續居住（設籍）6個月以上。 公民投票則視為全國性公投或地方性公投，需在全國或各該地方政府行政區域內設籍滿6個月以上。	戶籍地戶政事務所
所得稅	戶籍出境遷出之當事人如尚未恢復戶籍者，應適用非居住者規定辦理。	財政部中區國稅局 臺中市西區民生路168號 電話：04-23051111 免費諮詢電話：0800-000-321 ※備註：有關非居住者規定，請參閱所得稅法第73條。
其他	其他與戶籍登記與否作為認定標準之事項。（如社會補助、服兵役、退休俸等）	各區公所、各退休所屬機關
附註： 雙重國籍者持外國護照入境遷入登記	具雙重國籍之臺灣地區設有戶籍國民，持外國護照入境，擬在臺轉換身分，有辦理戶籍遷入之需要時，請向移民署申請核發「入國許可證副本」後，持憑至轄區戶政事務所辦理戶籍遷入登記。 經個案許可者，須於其外國護照內頁最近一次入境章戳處，加蓋梅花“C”字樣，以利識別；如欲出境時，則須改持中華民國護照出國。	內政部移民署 臺中市第一服務站 臺中市南屯區干城街91號1樓 電話：（04）2254-9981

各機關「免附戶籍謄本」業務項目表

網址：[點此下載](#)



臺中市各區戶政事務所 及公務機關通訊一覽表

臺中市各區戶政事務所聯絡電話及地址

單位名稱	電話	地址
臺中市政府民政局	西屯區臺灣大道三段 99 號惠中樓 6 樓	04-22289111
中區戶政事務所	中區興中街 80 號	04-22247517
東區戶政事務所	東區和平街 61 號	04-22200209
南區戶政事務所	南區工學路 72 號一樓	04-22627887
西區戶政事務所	西區三民路一段 161 號三樓	04-22247300
北區戶政事務所	北區永興街 299 號	04-22343542
西屯區戶政事務所	西屯區市政北二路 386 號	04-22550081
南屯區戶政事務所	南屯區永春東路 679 號	04-24736255
北屯區戶政事務所	北屯區崇德路三段 10 號	04-22453371
豐原區戶政事務所	豐原區市政路 2 號	04-25221044
東勢區戶政事務所	東勢區豐勢路 516 號	04-25873644
大甲區戶政事務所	大甲區民權路 52 號 6 樓	04-26876157
清水區戶政事務所	清水區鰲峰路 239 號	04-26280801
沙鹿區戶政事務所	沙鹿區鎮政路 16 號	04-26627104
梧棲區戶政事務所	梧棲區中興路 212 號	04-26562543

單位名稱	電話	地址
后里區戶政事務所	后里區公安路 90 號	04-25562241
神岡區戶政事務所	神岡區神岡里 18 鄰神岡路 121 之 1 號	04-25622183
潭子區戶政事務所	潭子區中山路二段 237 巷 3 號	04-25340889
大雅區戶政事務所	大雅區雅環路二段 299 號二樓	04-25664274
新社區戶政事務所	新社區興社街二段 28 之 2 號	04-25811420
石岡區戶政事務所	石岡區明德路 18 號	04-25722972
外埔區戶政事務所	外埔區六分路 352 號	04-26833430
大安區戶政事務所	大安區中山南路 302 號	04-26712214
烏日區戶政事務所	烏日區高鐵路一段 170 號	04-23372054
大肚區戶政事務所	大肚區沙田路三段 38 之 1 號	04-26997881
龍井區戶政事務所	龍井區沙田路四段 257 號	04-26353644
霧峰區戶政事務所	霧峰區吉峰路 16 號	04-23393497
太平區戶政事務所	太平區大源路 2 之 18 號	04-23936767
大里區戶政事務所	大里區新興路 7 號	04-24063251
和平區戶政事務所	和平區南勢里巴新街 8 號	04-25941554

臺中市公務機關通訊一覽表

地區	單位	電話	地址
大雅區	大雅區公所	25663316	雅環路二段 301 號
	大雅清潔隊	25688471	雅環路二段 299 號
	大雅郵局	25662480	中清東路 177 號
	清泉岡郵局	25662010	忠義里仁愛路 100 號
	大雅調解委員會	25664793	雅環路二段 301 號
	大雅衛生所	25661091	中清東路 232 號
	大雅圖書館	25683207	雅潭路四段 800 號
	大雅農會	25662216	中清東路 196 號
	大雅分駐所	25662054	中清路二段 172 號
	馬岡派出所	25662064	雅潭路四段 20 號
	大雅中華電信	25650244	神林南路 182 號
	大雅自來水公司	25661234	中清路四段 888 號
	台電大雅服務所	25664051	雅潭路四段 399 號
	大雅臺灣銀行	25683330	大雅區中清南路 106 號
	大雅國小	25667766	學府路 230 號 新住民學中文
	原住民綜合服務中心	25602710-111	仁愛路 69 號



地區	單位	電話	地址
其他區	臺中監理站	22341103	臺中市北區北屯路 77 號
	豐原監理站	25274229	臺中市豐原區豐東路 120 號
	臺中市地方稅務局	22585000	臺中市西屯區文心路二段 99 號
	臺中市地方稅務局豐原分局	25262172	臺中市豐原區中山路 219 號
	國稅局豐原分局	25291040	臺中市豐原區南陽路 515 號
	移民署臺中市第一服務站(南屯區)	22549981	臺中市南屯區干城街 91 號 1 樓
	移民署臺中市第二服務站(豐原區)	25261087	臺中市豐原區中山路 280 號
	臺中市雅潭地政事務所	25336490	臺中市潭子區勝利路 165 號
	健保局中區業務局	22583988	臺中市西屯區市政北一路 66 號
	勞保局台中市第二辦事處	25203707	臺中市豐原區成功路 616 號
	海基會中部服務處	22548108	臺中市南屯區干城街 95 號自強樓 1 樓
	外交部中部辦公室	22510799	臺中市南屯區黎明路 2 段 503 號 1 樓
	臺中豐原榮民服務處	25271288	臺中市豐原區陽明街 20 號
	臺中榮民服務處	22824983	臺中市東區建德街 181 號
	臺中地方法院	22232311	臺中市西區自由路一段 91 號
	臺中地方法院潭子簡易庭	25381698	臺中市潭子區豐興路一段 139 號
	經濟部中部辦公室	049-2359171	南投市省府路 4 號
	外籍配偶諮詢專線	0800-088-885	

大雅區里長通訊一覽表

➡二和里

里長 陳明村 電話 25683052
住址 大雅區雅環路一段 276 巷 30 號

➡三和里

里長 廖顯彬 電話 25664577
住址 大雅區春亭街 9 號

➡上雅里

里長 張睿倉 電話 25683885
住址 大雅區神林南路 21 巷 19 號

➡上楓里

里長 鄧兆堂 電話 25682484
住址 大雅區民權街 105 號

➡大雅里

里長 李玲珍 電話 25684547
住址 大雅區民興街 108 號

➡員林里

里長 蔣政要 電話 25652303
住址 大雅區神林路一段 490 之 1 號

➡四德里

里長 呂啟勳 電話 25689229
住址 大雅區仁和路 286 號

➡西寶里

里長 林永錐 電話 25682598
住址 大雅區昌平路四段 610 號

➡秀山里

里長 蔡錦瑋 電話 25687221
住址 大雅區雅秀七路 18 號

➡忠義里

里長 林義木 電話 25665975
住址 大雅區月祥路 478 號

➡文雅里

里長 吳天發 電話 25660972
住址 大雅區永和路 136 之 12 號

➡大楓里

里長 蔡界地 電話 25681011
住址 大雅區民權街 12 巷 4 號

➡雅楓里

里長 張東開 電話 25687358
住址 大雅區神林南路 115 巷 34 號

➡六寶里

里長 步佔鐘 電話 25660269
住址 大雅區文化路 132 號

➡橫山里

里長 張聖河 電話 25692750
住址 大雅區永和路 8 號



大雅區各國民中學學區分布一覽表

校別	學區所轄里鄰別
大雅國中	大雅里：全里
	員林里：1 至 7 鄰(自由學區)、8 至 30 鄰
	六寶里：全里
	秀山里：全里
	忠義里：全里
	上雅里：全里
	二和里：4 至 17 鄰、19 鄰、20 鄰、23 鄰
	文雅里：7 至 25 鄰
	橫山里：1 鄰、4 至 14 鄰、16 鄰、17 鄰
大華國中	西寶里：全里
	上楓里：全里
	雅楓里：全里
	大楓里：全里
	三和里：全里
	四德里：全里
	二和里：1 至 3 鄰、18 鄰、21 至 22 鄰
	文雅里：1 至 6 鄰
	橫山里：2 至 3 鄰、15 鄰、18 至 19 鄰

附註：員林里 1-7 鄰為大雅國中、神岡區神圳國中學區(自由學區)



大雅區各國民小學學區分布一覽表

校別	學區所轄里鄰別
大雅國小	大雅里：1 至 27 鄰
	上雅里：1 至 24 鄰
	二和里：1 至 23 鄰
	四德里：2 至 13 鄰、18 至 23 鄰
	員林里：8 至 11 鄰、30 鄰
	雅楓里：4 至 19 鄰
大明國小	員林里：5 至 7 鄰、12 至 29 鄰
	秀山里：9 鄰
三和國小	三和里：1 至 27 鄰
	西寶里：1 至 21 鄰
	大楓里：14 鄰、17 至 20 鄰
上楓國小	上楓里：1 至 25 鄰
	大楓里：1 至 13 鄰、15 至 16 鄰
	員林里：1 至 4 鄰
	雅楓里：1 至 3 鄰
汝鎰國小	忠義里：1 至 24 鄰
	六寶里：18 至 21 鄰、25 至 33 鄰
文雅國小	文雅里：1 至 25 鄰
	四德里：1 鄰、14 至 17 鄰、24 鄰
	橫山里：1 至 11 鄰、13 鄰、15 至 19 鄰
陽明國小	秀山里：1 至 8 鄰、10 至 18 鄰
	橫山里：12 鄰、14 鄰
六寶國小	六寶里：1 至 17 鄰、22 至 24 鄰



臺中市大雅區戶政事務所

地址：(42869) 臺中市大雅區雅環路 2 段 299 號 2 樓

電話及行動電話：(04) 25664274、0972-634804

傳真：(04) 25687102

電子信箱：tchg021@ms17.hinet.net

網址：<http://www.hdaya.taichung.gov.tw/>

