

築城×話幸福

09_拼路平4年500公里，第一年我們做到了！

焦點×透視

25_打造鳥語花香的花園城市

建設×相對論

42_入口意象綠美化 打造花園城市

臺中市政府建設局 編印

建設

PROGRESSIVE

GREATER TAICHUNG

以人為本 · 永續城市

大臺中



2016
APR

11

種子成林

守護大地綠意

8年一百萬棵樹共造花園城市

打造幸福新城市 臺中市多管齊下



想要打造一座希望的城市，關鍵並非不斷興建高樓大廈、吸納外來人口，而是持續提升市民生活品質。為了讓民眾在每個生活環節，都能感受到希望與幸福，臺中市政府多管齊下，以期營造一座近悅遠來的宜居城市。

在2015年年底，臺中市政府完成300條路段的路平工程，效率在6都中稱冠，成果亦深獲市民肯定。除了維護既有路段，「中部科學工業園區后里園區西向聯外道路開闢工程（橋梁段）」與周邊數條道路之興建，將有助於建構中部科學園區的交通路網，並可銜接陸、海、空運輸系統，加速中科高經濟價值產品的運輸效率。

運動、休閒，更是市民幸福感的泉源。眾人翹首以盼的高美濕地遊客中心與展示體驗館即將完工，屆時遊客在此，便可飽覽高美濕潤豐富、多元的生態，位於第7期重劃區的朝馬國民運動中心亦將落成，其為臺中市綠地最大、唯一擁有足球場的運動中心，未來勢必將成為臺灣足球的重鎮。

臺中市政府自2015年推動「8年100萬棵植樹計畫」，致力形塑花園城市，而由垃圾掩埋場改建的后里環保生態園區，更是一大亮點。

而2018年的世界花卉博覽會，更是市區內公園、綠地，由點、線串成面的最佳契機。臺中市政府不僅強化原有的亮點公園，包括文心森林公園、鰲峰山公園、望高寮夜景公園、后里環保公園、葫蘆墩公園等，並積極開闢綠帶，以期將臺中市打造成鳥語花香、招蜂引蝶的花園城市；值得一提的是，中央公園將大量應用智慧型裝置，成為臺灣首屈一指的智慧公園。

一個城市的交通節點，常形塑人們對此城市的第一印象，本刊特邀請建設局副總工程司白珏瑛與明道大學精緻農業系副教授邱凱瑩2位女性專家，對談臺中市入口意象植栽綠美化的成效與影響。

臺中國家歌劇院號稱建築史上的奇蹟，但興建過程一波三折，預定於今年落成，更獲得金質獎的肯定，其過程值得一讀。🌀

臺中市政府建設局局長

黃玉霖

建設

PROGRESSIVE

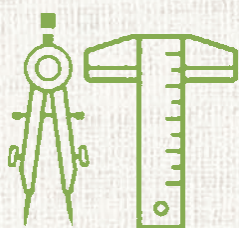
GREATER TAICHUNG

以人為本 · 永續城市

大臺中

2016 / APR

11



CONTENTS

建設人×群像

04 我們，為城市美好打地基

熱點×轉運站

06 市政建設大代誌

築城×話幸福

09 拼路平4年500公里，第一年我們做到了！

12 種子成林 守護大地綠意

8年100萬棵樹 共造花園城市

14 促進北臺中發展

中部科學園區后里園區西向聯外道路（橋梁段）

16 朝馬國民運動中心竣工

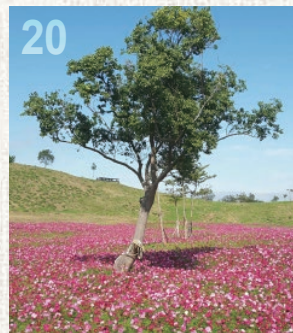
東亞青運羽球場地

18 臺中迢迢觀夕陽與濕地的好所在

高美濕地遊客中心

20 掩埋場變身景觀花海

后里環保生態園區



出版者：臺中市政府建設局
發行人：黃玉霖
編輯委員：顏煥義、臧澎田、陳全成、陳大田、葉双福
陳永欣、林鈺淳、王昭儀
地址：臺中市西屯區臺灣大道三段 99 號
電話：(04) 22289111
網址：www.construction.taichung.gov.tw
編輯印製：左右設計股份有限公司
地址：臺北市大安區仁愛路三段 17 號 3 樓
電話：(02) 27810111
創刊日期：中華民國 100 年 7 月 20 日
出版日期：中華民國 105 年 4 月 29 日
GPN：2010002240
ISSN：22243356

關心臺中建設大小事，歡迎索取《建設大臺中期刊》。

索閱
地點

臺中市各大服務中心
觀光局旅遊服務中心臺中服務處
臺中市各大型醫院
國立臺灣美術館
臺中市文化局兒童館
國立自然科學博物館-行政中心服務臺
國立公共資訊圖書館
臺中市各區圖書館



臺中市政府

全民監督公共工程施工品質 | 請撥打通報專線 0800-009609

焦點×透視

逛公園

- 25 Part 1：打造鳥語花香的花園城市
- 28 Part 2：低碳 智慧 創新的未來公園—中央公園
- 33 Part 3：多元休憩新體驗—三大特色公園
- 38 Part 4：臺中六大療癒公園—野餐、划船、看夜景

建設×相對論

- 42 入口意象綠美化 打造花園城市
女性新觀點 白玕瑛×邱凱瑩

在地×觀點錄

- 46 臺中國家歌劇院
榮獲金質獎肯定



我們， 為城市美好打地基

臺中市政府建設局團隊在此為您服務

城市的發展仰賴各項基礎建設，臺中市政府建設局有業務單位及幕僚單位，負責全市大小工程和資源的管理。在本次特輯中，編輯部特別企劃走入建設局看見建設人單元，帶領讀者認識和生活息息相關，為臺中市帶來美好改變的建設局。



建築工程科

執行代辦公有建築工程之規劃設計、施工管理、監辦、審核、執行及督導考核等事項。

土木工程科

1. 臺中市新闢道路、橋梁、隧道有關之規劃、設計、施工管理、監辦、督導考核等。
2. 新闢道路工程用地取得。
3. 新闢道路建築障礙物拆遷補償。
4. 工程受益費。
5. 土木包工業登記管理。
6. 土木行政。

景觀工程科

管理公共設施之認養，道路、園道、綠地之行道樹、綠美化及景觀工程等工程設施規劃、設計、監辦、審核、執行、維護及督導考核等事項。

道路養護科

1. 路平專案
2. 人行道專案
3. 城鄉風貌道路工程
4. 災害應變中心業務
5. 民防及三大動員會報業務
6. 各項道路行政管理與裁罰業務
7. 路證之核發、橋梁檢測業務
8. 集會遊行法路權申請許可業務
9. 專案工程規劃及各項道養報表彙整統計
10. 道路工程考核評鑑業務
11. 申退道路工程保證金
12. 道養業務教育訓練
13. 出席各項道養業務會議

管線管理科

1. 道路挖掘申請
2. 公共管線資料庫建置與維護
3. 寬頻管道工程規劃、設計、興建與管理維護
4. 共同管道工程規劃與管理維護
5. 臺中市挖路聯合服務中心及管線協調業務
6. 臺中市代辦管線開挖工程規劃、設計、測量、監造、施工
7. 臺中市管線工程統一挖補基金管理系統



臺中市政府建設局主要業務為：公有道路、公園、路燈與建築工程之規劃設計、施工管理、監辦、審核、執行及督導考核等相關工作。

由局長黃玉霖，帶領副局長顏煥義、副局長臧澎田、主任秘書陳全成、總工程司陳大田、專門委員葉双福、專門委員陳永欣、副總工程司白珏瑛、副總工程司林俊男等9位長官。

旗下單位，設有建築工程科、土木工程科、景觀工程科、道路養護科、管線管理科、公園管理科、路燈管理科、工程品質管理科，與第一、第二、第三、第四工務大隊，另設有企劃科、秘書室、人事室、會計室、政風室等幕僚單位，共同為臺中市的美好建設打拼。

公園管理科 公園、廣場之新闢、維護管理、綠美化等工程設施規劃、設計、監辦、審核、執行及督導考核、拆遷補償等事項。	路燈管理科 公有路燈設計、施工、遷移、維護管理認養等事項。	工程品質管理科 1. 工程施工查核業務 2. 公共工程品質提升之教育訓練業務 3. 公共工程品質管理 4. 全民督工等業務	企劃科 1. 工程綜合規劃 2. 工程相關事務研考 3. 施政計畫列管項目之追蹤 4. 建設局網站規劃及管理 5. 管考系統之管理 6. 人民陳情案件追蹤列管 7. 議會綜合業務	秘書室 文書、檔案、印信、事務、採購、出納、法制、財產管理、公共關係及不屬於其他科、室之事項。
人事室 1. 綜理人事及組織編制業務。 2. 待遇、福利、保險、退休撫卹及綜合業務。 3. 差勤、考績、獎懲及訓練進修業務。 4. 任免、遷調、考試分發業務。	會計室 辦理歲計、會計及統計等事項。	政風室 1. 廉政之宣導及社會參與。 2. 廉政法令、預防措施之擬訂、推動及執行。 3. 廉政興革建議之擬訂、協調及推動。 4. 公職人員財產申報、利益衝突迴避及廉政倫理相關業務。 5. 機關有關之貪瀆與不法事項之處理。 6. 對於具有貪瀆風險業務之清查。 7. 機關公務機密維護之處理及協調。 8. 機關安全維護之處理及協調。 9. 其他有關政風事項。	第一工務大隊、第二工務大隊 第三工務大隊、第四工務大隊 (一) 道路部分： 包含道路路面修補、刨封、人行道修繕、駁坎等道路附屬設施之管理維護，及橋梁日常巡查。 1. 第一工務大隊：轄內道路（含地下道）。 2. 第二、三工務大隊：市養道、省道（兩側人行道）。 3. 第四工務大隊：市養道。 (二) 行道樹部分： 行道樹（包含其複層植栽灌木草皮）及所在綠帶、槽化島、植穴之清潔維護及撫育。 第二、三、四工務大隊：前項管養道路行道樹緊急案件處理（平時維管仍由區公所負責）	



市政建設大代誌

大臺中建設工程進度



建築工程

臺中國家歌劇院新建工程
(第二期主體工程)

行政區 / 西屯區

施工進度99.95%

臺中國家歌劇院新建工程
(第三期舞臺專業設備工程)

行政區 / 西屯區

施工進度97%

城市文化館新建工程

行政區 / 西屯區

預定2017年10月31日開工

臺中市政府警察局局本部工程

行政區 / 潭子區

施工進度85.98%

潭子聯合辦公大樓興建工程

行政區 / 潭子區

施工進度24.77%

新田營區新建工程

行政區 / 潭子區

施工進度100%、105年3月8日竣工

(公139)學術綠廊地下停車場

行政區 / 西屯區

施工進度29.18%

大安濱海樂園開發興建工程—

大安港媽祖主題園區

行政區 / 大安區

施工進度27.75%

朝馬國民運動中心

行政區 / 西屯區

施工進度98.51%

中正國民運動中心

行政區 / 北區

第二期施工進度75.49%

南屯國民運動中心

行政區 / 南屯區

施工進度10.42%

豐原國民運動中心

行政區 / 豐原區

預定2018年6月30日開工

臺中市甲興社會福利綜合大樓

行政區 / 大里區

預定2017年1月2日開工

長春國民運動中心

行政區 / 南區

預定2017年1月25日開工

潭子國民運動中心

行政區 / 潭子區

預定2017年6月31日開工





重要道路

大甲溪畔生態教育園區聯外道路拓寬工程

行政區 / 大甲區

施工進度100%・105年3月22日竣工

知高橋改建工程

行政區 / 南屯區

施工進度24.55%

國道三號烏日交流道聯絡道延伸至芬園段新闢工程

行政區 / 烏日區

施工進度77.46%

烏日區學田二號橋改建工程

行政區 / 烏日區

施工進度39.47%

霧峰區草湖溪匯流口水防道路連接工程

行政區 / 霧峰區

施工進度92.86%

臺中市神岡區民權路跨越軟埤溪之中寮橋改建工程

行政區 / 神岡區

施工進度95%

臺中市西屯區西平橋改建工程

行政區 / 西屯區

施工進度35%

豐原4-3號道路延伸工程

行政區 / 豐原區

預定2016年9月1日開工

神岡區浮圳路改善工程

行政區 / 神岡區

預定2017年6月30日開工

和平區



鐵路高架相關

鐵路北側道路拓寬工程（文心南路至大慶街）

行政區 / 南屯區

施工進度50%

公園綠地

臺中中央公園新建工程

行政區 / 西屯區

第一標施工進度50.77%，體驗區施工進度100%，第二標施工進度10.6%

公126公園廁所新建工程

行政區 / 西屯區

已完工

沙鹿龍井區公53公園新闢工程（龍井區公所代辦）

行政區 / 沙鹿龍井區

已完工

臺中市高美濕地遊客服務中心、
體驗館及停車場等景觀設施新建工程

行政區 / 清水區

一期施工進度100%，二期施工進度93.25%

大里瑞城段第三公墓簡易綠美化

行政區 / 大里區

施工進度25.86%

臺中市平安社區生活空間整合串聯工程

行政區 / 北屯區

施工進度21%

豐原區公老坪公墓用地綠美化工程（公所代辦）

行政區 / 豐原區

施工進度24.62%

綠空廊道－鐵路高架化騰空廊帶簡易綠美化工程

行政區 / 豐原區、潭子區、北屯區等

預定2016年5月15日開工



傾聽市民心聲 啟動道路修復

透過「Taichung路平小英雄粉絲團」讓道路修復得更快、更好！

為提升道路品質、減少交通事故，路平小英雄協助臺中市政府啟動「四年500公里」路平專案。

「Taichung路平小英雄粉絲團」隨時傾聽市民心聲，與民眾的需求互動，並公布最新的道路修復成果。

在民眾熱心回報與施工人員努力下，目前路平總公里數已達175.01公里！

「Taichung路平小英雄粉絲團」，邀請您一起來關注。

回報路況的同時，也為辛苦的施工人員按個讚喔！



Taichung路平小英雄
粉絲團



拼路平

4年500公里

第一年我們做到了！

文 / 陳雅莉 ■ / 建設局



路平一直是市民對市府最深的期待。臺中市長林佳龍上任後，隨即提出「4年500公里路平專案」，希望徹底解決道路施工品質、管線挖補、人手孔蓋、標線抗滑能力及人行道本無障礙步道等問題，進而提升用路人安全。

路平工法從第1代到2.5代

過去常見的道路問題不外乎是車轍、各管線單位挖掘頻繁、重大工程、道路施工回填品質不良、道路上人手孔蓋過多。此外，以往進行道路鋪設工程時，道路施作只有刨封加鋪，並未徹底落實靜置與孔蓋減量等要求，因此並非是真正路平施工；再加上施工路段大多未以機車通勤、通學頻繁為考量，以至於影響公共安全甚鉅。

為了改善施工品質，第一波「行動100」路平專案除了要求管線單位孔蓋下地減量外，道路鋪築後也必須經6小時養護或溫度降至50°C，才能開放通車，以提升路面平整度與耐久性，此為臺中市第一代路平施工方式。

第二代路平工法不僅吸取「行動100」施作經驗，市府更邀集學者專家研擬施工規範，兼顧施工進度、品質與交通安全，並重新檢討材料品質管控及施工步驟，以建立嚴謹且完整的規範和程序。



- 1 臺中市長林佳龍、建設局長黃玉霖為「臺中市路平服務中心」揭牌。
- 2 施工人員檢測AC鬆方厚度。
- 3 專人檢測瀝青混凝土（AC）下料溫度。



- 1 開放通車前，檢視路平施工品質。
- 2 開放通車後，平整道路為汽機車族營造舒適安全的用路環境。
- 3 施工人員正在畫設標線。



基本上，第二波路平專案的施工特色為結合路平路段與人本人行道的改善工程。今年路平專案更進展至第2.5代路平工法，進一步全面落實人本、永續、效率之要求，打造以人為本的宜居都市環境。

施工步驟著重3大面向

為落實「路平施工10大要領」的步驟，規劃了「以人為本」、「提升施工品質」、「減少管線挖補」等3大面向。

首先，以人為本部分，著重於「人行道無障礙施工」、「路面與側溝齊平」、「提升標線防滑能力」、「孔蓋下地」。為改善人行空間無障礙設施，推動路平路段人行道施設無障礙斜坡道及與行穿線對齊等措施，以打造友善的人本通行環境。配合路面縱向與橫向坡度設計高程，有助於路面排水和維持行車安全；當路面側溝齊平時，將可避免機慢車輛因路面高低差而產生行車風險。提高市區道路標線抗滑能力，有助於改善汽機車行車安全，尤其是天雨路滑時，可有效降低機車自摔等交通事故。

其次是提升施工品質，作法包括「路面測量及高程設計」、「路基改善」、「提升AC品質」、「路面靜置養護6小時或50°C以下」。路平工程施作前，應整體考量路段的排水及孔蓋平整等問題，重新測量與設計路面高程，以作為施工前、





刨除及鋪築最後高程之依據。針對時常發生下陷或破損的路段，採局部改良及置換方式；至於路基不良位置則改良穩固路基，並於路平工程施作時一併進行路基改善。為落實瀝青混凝土（AC）粒料品質控管，將由專人駐場查驗，並透過遠端監控瀝青混凝土廠作業輔佐，防止偷工減料。此外，施工路段鋪築滾壓後，應封閉養護6小時或待路面溫度降低至50℃，瀝青材料穩固後才開放通車，以免損壞行駛中的車輛。

最後是減少管線挖補，可分為「老舊管線汰換」、「預留接水接電管線」。管線設置在道路範圍，因長期使用，導致老舊管線破損或變形，加上應力反射造成的路面下陷或變形。為降低路平工程施作後的挖掘影響路平，市府主動與管線單位溝通、協調，大幅降低完工後挖掘次數。另外，也協調路平路段內在（新）建建築工程，預先留設水電管線位置，以減少重複挖掘頻率。

從路不平到好好行

「4年500公里路平專案」自2015年1月12日啟動後，截至2016年4月8日止，已完成366條路段，總長度為175.01公里，改善經費約11億7千萬元。另外，也完成5,378座孔蓋下地（占63.03%），未來將持續進行孔蓋下地改善工程，預計可再下地922座孔蓋，以營造安全舒適的用路環境。

在執行路平專案過程中，亦修補1萬8,492處坑洞，改建8,565公尺側溝，改善人行道面積9萬5,714平方公尺，並協助水溝清淤68.23公里，希望讓市民享有更完善的道路品質。

2015年底，臺中市路平專案施作長度不僅達成年度目標，更創下六都中一年執行路平完成公里數最長的紀錄。未來，市府將持續推動路平專案，並以三級品管要求道路品質，希望讓臺中市路平執行效率不僅為六都之首，道路品質更成為全國之冠！🏆



- 4 臺中市政府隨時密切監控路平施工情形。
- 5 施工路段鋪築滾壓後，待路面溫度降低至50℃，瀝青材料穩固後才可開放通車。

種子成林 守護大地綠意



8年100萬棵樹 共造花園新城市

文 / 陳雅莉 圖 / 建設局 攝影 / 左右設計

為解決因都市快速擴張而引起水災及熱島效應等環境問題，臺中市政府推動「8年100萬棵植樹計畫」，除了各局處積極造林外，也鼓勵市民、社區、民間團體與企業一同加入植栽綠美化行列，將臺中打造成花園新城市。



- 1 臺中市長林佳龍、建設局長黃玉霖推廣植樹不遺餘力。
- 2 「8年100萬棵植樹計畫」將打造臺中成為花園新城市。



- 3 「8年100萬棵植樹計畫」受到熱烈迴響。
4 臺中市政府運用現有公園與綠地進行都市造林。

平均一天種植300株

在推動「8年100萬棵植樹計畫」時，臺中市政府建設局首先成立「景觀及植栽委員會」，邀集擁有20年以上與樹木有關經驗的學者與專家協助樹種選擇、數量配置及景觀設計。其次，三大執行重點包括針對重劃和區段徵收區域、現有公園綠地及行道樹的植栽進行檢討與改善，以及新闢市區林、郊區林。

根據「8年100萬棵植樹計畫」，平均1年要種植12萬5千株，等於平均1天要種下300株，才能達成目標。該計畫啟動半年內，市府已種植4萬5千餘株。2015年10月31日，市長林佳龍與造林有成的鄉土詩人吳晟率領市府員工與眷屬近千人，於梧棲區臺灣大道八段與臺61線中正國小旁大型槽化綠地舉辦植樹活動，一共種下800株本土原生樹種「毛柿」的幼苗，作為「8年100萬棵植樹計畫」起跑的序曲。

經過持續綠美化與廣泛植樹後，2015年已陸續種植8萬5千株喬木，2016年預計可再種下16萬5千株。但多種樹也要種對樹。以海線地區為例，因風勢強大，種對樹不僅可造林防風，還能綠美化環境。像是毛柿屬於深根性植物，能防風、耐旱又耐水，而且生命力強韌，就很適合在海線地區種植。

此外，市府也將運用現有公園與綠地進行都市造林與綠美化。目前，配合植樹的區域如新闢公園、交流道閒置空地、公墓、區段徵收地、學校、海線農地、垃圾掩埋場等，將請專家學者建議適地適種之樹種，植樹種類將以臺灣原生珍貴物種、5大喬木為主。

鼓勵植樹成為市民運動

不過，由於目前市府可用的土地仍有限，未來除了公部門將持續盤點可種樹的區域之外，民間植樹部分亦是「8年100萬棵植樹計畫」宣傳推廣重點。針對民間業者參與種樹，市府將研擬種植獎勵措施、提出稅賦優惠等方案或透過植樹地點認養計畫，號召市民、社區、民間公益團體、社團法人機構及企業一起參與植樹計畫，實現臺中成為綠色花園城市的願景。

另外，也鼓勵大專院校配合種樹，發起新生入學一人一樹活動；東海大學與弘光科技大學立即率先響應植樹活動，送樹苗給學生當作新生入學禮物。如果孩子帶家長一同種樹，不僅可讓兒童節過得更有意義，也能使植樹成為市民運動，天天都是植樹節！

「8年100萬棵植樹計畫」為市府重要政策之一，近期推動的《臺中市發展低碳城市自治條例》、

2018年臺中世界花卉博

覽會與2019年東亞青年運動

會等都呼應此項政策。未來世界

花博的場館設計也將融入臺中綠色城市的理念，讓世人都能看見臺中花園城市之美。



促進北臺中發展

中部科學園區后里園區西向聯外道路（橋梁段）

文 / 陳雅莉 ■ / 建設局



「中部科學工業園區后里園區西向聯外道路開闢工程（橋梁段）」為拓寬甲后路（自后科路三段至眉山路）已於2015年8月開工，預計2017年2月初完工後，可串連中科后里園區與后里、大甲、外埔等地區，並作為2018年臺中世界花卉博覽會場館的聯外道路。

將原路寬拓寬至40公尺

「中部科學工業園區后里園區西向聯外道路開闢工程（橋梁段）」的工程範圍為拓寬甲后路（自后科路三段至眉山路），全長為900公尺，路寬將由現行的19公尺拓寬至40公尺；其中，工程範圍亦包含跨越中山高速公路的橋梁部分。

連接中部科學園區后里園區的甲后路，亦是通往大甲的主要幹道，因路寬僅19公尺且僅有雙線道，加上園區內產品與貨物運



輸量日益增加，以至於不敷使用，故進行本工程。后科路三段道路新闢工程已於2014年6月完工，2015年8月接續施作甲后路（即后科路三段至眉山路，包含跨越高速公路橋梁段）拓寬工程，將原路寬19公尺拓寬至40公尺。

工程內容包含路工工程、橋工工程、排水工程、擋土牆工程、植生綠化工程、交通工程、照明工程、號誌工程，以及台電與自來水管線等代辦工程。截至2016年3月31日止，工程施工進度已達31.65%。

本工程總經費1億9,180萬元，預計2017年2月初完工、啓用後，可望進一步串聯中部科學工業園區后里園區、大甲區、后里區、外埔區及中山高速公路。

以后里為中心促進發展

為了迎接2018年世界花卉博覽會，目前整個大臺中地區的交通建設將以后里為中心向外延伸與開闢，期待透過花博及興建周邊建設，能以后里為中心，促進北臺中的繁榮與發展。

市府在后里區的交通建設經費已編列將近100億元，包含公路與興建火車站等。除了本工程之外，「國道4號神岡系統交流道跨越大甲溪至月眉西側南向聯絡道工程」、「中部科學工業園區南向三合一聯外道路」也已經逐步進行規劃設計。另外，連接甲后路延伸至花博外埔園區的計畫亦已一併納入「生活圈道路交通系統建設計畫」。

本工程於完工、啓用後，可提供在地人更快速、便捷的道路使用，並提高中部科學園區后里園區內貨物運輸效率，不僅是中科、后里區受惠，大甲區附近沿海鄉鎮交通也更為便利，有助於促進區域平衡發展與繁榮。通車之後，亦能串連后里、大甲、外埔等三區，使臺中市交通路網更加完善！🌀



- 1 甲后路拓寬工程包含跨越中山高速公路的道路與橋梁。
- 2 臺中市長林佳龍、建設局長黃玉霖出席動工典禮。
- 3 通車後可串連中科后里園區與后里、大甲、外埔等地區。
- 4 拓寬工程預計2017年2月初完工，截至今年3月底，實際進度達31.65%。



朝馬國民運動中心竣工

東亞青運羽球場地

文 / 陳雅莉 ■ / 建設局 攝影 / 左右設計

臺中市將在2019年舉辦第一屆東亞青年運動會。為了因應未來國際賽事，並打造臺中市成為運動城市，市府規劃9個國民運動中心；其中，位於西屯區的「朝馬國民運動中心」將於今年4月底完工，除了可作為東亞青運羽球賽事的競賽場地之外，平時亦可供培訓選手與推廣羽球活動之用，以達到活化場館的目標。



臺中首座完工運動中心

「朝馬國民運動中心」為地上3層的綠建築，位於臺中市七期重劃區旁，北臨朝馬路、東臨朝貴路、西臨環中路，南側與潮洋環保公園為鄰，不僅交通便利、地理位置優越，更適合運動、休憩、踏青與闔家出遊。

擁有亮橘色外觀的「朝馬國民運動中心」，以羽球為主項目，屬於符合國際賽事標準的羽球場，挑高12.8公尺，側面特別開低窗，避免陽光影響選手視線；周圍牆面則特別刷上深綠色，與白色的羽球色彩加以區隔，以有利選手正確判斷球的位置。此外，該中心使用綠建材，提高綠化面積比率，並有雨水回收設備與基地保水設計。



截至2016年4月5日止，「臺中市（西屯區）朝馬國民運動中心興建工程」的施工進度已達98.51%，目前正在施作景觀工程，預計今年4月30日竣工，12月對外開放，並委由中國青年救國團營運。在臺中市9個國民運動中心，「朝馬國民運動中心」為第二座動工的運動中心，也是最早完工及啟用。

「朝馬國民運動中心」除了將成為2019年東亞青運羽球賽事的比賽場館之外，還有含SPA區的室內溫水游泳池、體適能中心、韻律教室、桌球場、羽球場、綜合球場等，可滿足不同運動愛好者的需求。此外，所有場地及運動設施皆符合舉

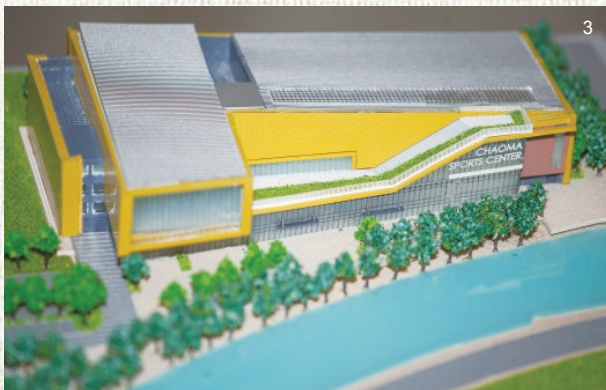
辦國際賽事的規格，後續亦可協助辦理國、內外各級運動賽事。

打造健康運動城市

為打造臺中市為運動城市，並提升多元運動風氣，市府於2010年開始著手興建國民運動中心計畫。目前，已規劃9座國民運動中心、3座運動公園、3座綜合體育場館及多個基層訓練站。其中，「朝馬國民運動中心」、北區的「中正國民運動中心」都將在今年竣工；「南屯國民運動中心」也已動工，預計2018年初完工；豐原、潭子、太平、大里、南區長春國民運動中心及北屯巨蛋體育館等場館也都積極規劃中。

事實上，市府打造9座國民運動中心，每座都有6大核心運動設施，包括室內溫水游泳池、體適能中心、韻律有氧舞蹈室、羽球館及桌球場等，並強調各自要有不同特色。以「朝馬國民運動中心」為例，有4面國際標準的羽球場、6面一般民衆使用，成為中部運動選手培訓場地。

「朝馬國民運動中心」的落成為重要里程碑，代表今後市民可享有一流的國家級運動休閒設施，也讓打造臺中市為健康運動城市的目標向前跨出一大步，可望帶動市民休閒運動及健康樂活的新風潮。🌀



- 1 位於朝馬足球場旁的朝馬國民運動中心將在今年4月底竣工。
- 2 臺中市長林佳龍視察朝馬國民運動中心，了解施工進度。
- 3 朝馬國民運動中心將作為東亞青運羽球賽事的競賽場地。

臺中冉冉觀夕陽 與濕地的好所在

高美濕地遊客中心

文 / 陳雅莉 圖 / 建設局 攝影 / 左右設計



為了繁榮海線發展，臺中市政府提出「海線雙星」濱海區域亮點計畫，範圍北自大安溪、南至烏溪。其中，高美濕地不僅為中部的生態保育天堂，更是觀光旅遊的熱門景點，每逢假日遊客如織，導致周邊交通擁塞。

有鑑於此，市府編列3億6千萬元，興建遊客服務中心及生活體驗館，預計2016年完工、試營運。同時為因應高美濕地遊客量大增，並避免大量人潮、車潮破壞當地景觀及生態，市府也規劃闢建可容納27輛大客車、568輛小客車與205輛機車的公園停車場，以兼顧生態保育和疏導人車潮，進而打造觀光勝地再升級。

紓解濕地周邊交通

「臺中市高美濕地遊客服務中心、體驗館及停車場等景觀設施新建工程」為臺中市政府旗艦計畫之一，施工範圍位於清水區，緊鄰清水大排出海口、高美濕地生態保護區，並銜接清水區自行車道系統。

「臺中市高美濕地遊客服務中心、體驗館及停車場等景觀設施新建工程」第一期工程已正式完工，內容包括1座停車場（含74個停車位）、1座景觀廁所、1座遊客服務中心含展示體驗館建築體、園區景觀等。第二期軟體施作內容，則涵蓋展示體驗館室內裝修工程、館內各展區互動多媒體設備架設及互動功能開發、影片內容製作等。預計全部完工時間為2016年4月底。





- 1 高美濕地遊客中心、體驗館將在今年4月底竣工。
- 2 除了生態豐富多元之外，高美濕地也很適合看風車和賞夕陽。
- 3 臺中市長林佳龍視察高美濕地遊客中心，了解施工進度。



臺中市高美溼地遊客服務中心為2層樓建物，採斜坡造型，外觀呈螺旋狀，宛若海浪從平地而起。完工、啓用後的遊客服務中心及生活體驗館，將引導民衆從屋頂坡道走上最高處的觀景平臺，除了可近距離觀察濕地生態之外，也能搭配館內的生態展示與互動設施，創造寓教於樂的體驗。

兼顧開發與生態保育

由於希望兼顧開發與環保的理念，市府也由建設局、環保局、農業局等相關單位共同進行環境保護及生態保育工作，使高美濕地能永續發展。例如，遊客中心南側公園（即公69）即利用既有空地設置停車場，以低密度開發與低衝擊方式，盡量保留原有防風林區，並採用低衝擊的透水土工法施作，提供大客車、小客車及機車停放。

而高美濕地遊客服務中心與體驗館一樓則透過水流潮汐引入，創造出原有濕地公園內的復育生態景觀，再利用現代科技模擬建構濕地生態的真實體驗，讓參觀者在館內也能看到招潮蟹、彈塗魚等生物。

未來，遊客服務中心與體驗館對外營運後，不但將成為中部海線新地標，更適合來趟豐富多元的生態之旅。除了可以走上頂樓的景觀平臺觀看夕陽與風車之外，還能騎單車、吹海風，欣賞高美濕地生態之美。🌀



掩埋場變身 景觀花海

后里環保生態園區

文 / 陳雅莉 ■ / 建設局



前身為垃圾掩埋場的后里環保生態園區，經臺中市政府積極推動環保復育計畫後，在短短一年內重新定位，不僅成功轉型為花團錦簇、綠意盎然的花海景觀示範區，更成為市府打造花園城市的開路先鋒！

解決沼氣及土壤問題

后里環保生態園區位於臺中市大甲溪北側，過去二十幾年來，一直是豐原、后里、潭子等三個鄉市的聯合垃圾掩埋場。由於垃圾數量過於龐大，在1998年封閉後，成立后里環保公園。然而，場內表層土壤一度因長期吸收垃圾的多種毒素，而釋放出沼氣與惡臭，嚴重破壞環境，並影響當地空氣品質。此外，園區內的沼氣及土壤遭到破壞，也導致各種植物生長不易。

後來，縣市合併後，后里環保公園一直處於荒廢狀態。直到2015年11月，市長林佳龍前往視察，指示儘速委請專家協助解決沼氣、土壤不佳等問題。同時，也將規劃短、中、長期計畫，使后里環保公園轉型為兼具教育、生態、環保價值的「后里環保復育生態園區」，以作為臺中市在2018年舉辦世界花卉博覽會的開路前鋒。

由於改善土壤是園區能否轉型成功的關鍵，於是市府利用樹木破碎回收資材，逐步分區鋪設木屑材料，然後再透過自然材料來補給微量元素，以徹底改善后里環保生態園區的土壤基底。





1



2



- 1 臺中市長林佳龍視察后里環保公園，指示改造成為生態公園。
- 2 建設局長黃玉霖致力於打造臺中市為花園城市。
- 3 臺中市政府以2公頃花海景觀示範區作為轉型起點，營造花田綠廊。



經過半年的用心整地與積極復育，不但改善了園區內的臭味問題，更在2015年12月底搖身一變成為后里花海景觀示範區。

轉型為花海景觀示範區

后里環保生態園區占地約25公頃，其中5公頃規畫為農業局苗圃及林業生態教育館；其餘17公頃則建置為復育生態草坪區，並包含旅客服務中心、二手家具再生館等。另外，還有自行車道、行走步道、休憩涼亭等設施，也將一併檢視維修。

初期，市府以2公頃花海景觀示範區作為轉型起點，並依季節不同撒下蒔花種籽，營造花田綠廊。目前，先以種植波斯菊及綠地草坪為主，波斯菊花期為11月至隔年1月，當百花盛開時，花團錦簇的景象總是吸引民眾駐足欣賞。

此外，市府也擬定短、中、長期計畫，園區短期計畫將先作為建設局教育員工訓練中心；中期計畫由建設局整合環保局二手家具回收館，規劃為樹木破碎回收再利用場所。

市府將原為垃圾掩埋場的后里環保公園重新定位，改造成為后里環保復育生態園區。未來，將引進適合樹木，使園區不僅成為市府推動8年種100萬棵樹的核心區域，更進一步結合教育、觀光等功能，串聯2016臺中國際花毯節及2018世界花博，成為臺中市另一個觀光新亮點。

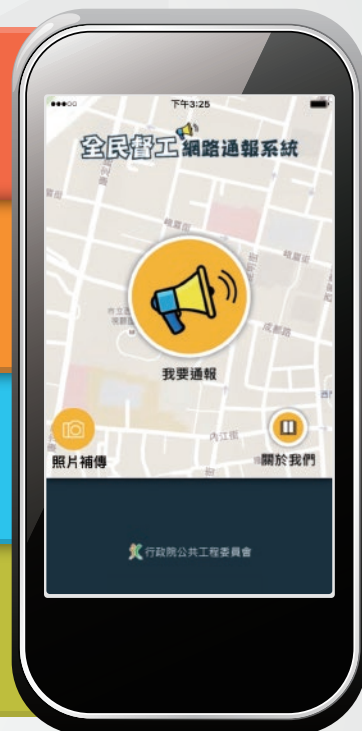
快速網路通報

全民監督工程



APP讓「全民督工」變簡單了！

- 1 選地點：一鍵快速取得地圖位置的地址
- 2 填內容：簡潔選填您所看到的問題
- 3 傳照片：從相片圖庫或手機拍照上傳缺失照片
- 4 完 成：送出通報後將督促相關機關儘速改善



Android



App Store



Windows Phone

下載平台



臺中市政府建設局
行政院公共工程委員會

全民督工通報專線：0800-009-609

通報網頁：http://cmdweb.pcc.gov.tw/pccms/pwreport/ducon2_geo-eng.pas.in

臺中好好行APP，一次解決各種「不平」

只要利用手機GPS定位、上傳現場照片，
就能立即完成道路、樹木、路燈、人行道、公園的缺失通報。
還能隨時追蹤改善進度、查詢處理狀況。

臺中好好行，一點就靈！

5大
服務



臺中好路



臺中好樹



臺中好燈



人本人行道



樂活好公園

行動
資訊

1999服務

相關連結

我的通報

路見不平 拔機通報



民眾也可撥打1999或
路平服務專線0800-72-1688進行通報。



FOCUS

焦點 × 透視

PERSPECTIVE

Part 1

25 打造鳥語花香的花園城市

Part 2

28 低碳 智慧 創新的未來公園－中央公園

Part 3

33 多元休憩新體驗－三大特色公園

Part 4

38 臺中六大療癒公園－野餐、划船、看夜景



打造鳥語花香的 花園城市

專訪臺中市建設局局長

文 / 高永謀 攝影 / 羅友辰



公園是都市之肺，在臺中縣、市合併升格後，雖陸續有新建公園落成、啓用，公園總數已超過500座；但在臺灣6個直轄市中，臺中市現今的人均綠地，仍排不進前3名。因此，臺中市政府日後仍將積極新闢公園，以增加市民的休憩、交誼空間，進一步優化生活品質。

臺中市政府建設局黃玉霖局長指出，從2012年到2015年，臺中市政府啓動「4年公園新闢計畫」，公園數確較昔日成長，但人均綠地面積猶嫌不足，臺中市即將著手執行「一區一公園計畫」，在27個區再新建1座新公園；而在可見的未來，還預計規劃第2個「4年公園新闢計畫」，希望人均綠地面積，可在六都中名列前茅。

目前，臺中市政府第1個「4年公園新闢計畫」已將近執行完畢，僅有若干新建公園仍在趕工中，其所規劃的公園大多已落成、啓用。而在「一區一公園計畫」與第2個「4年公園新闢計畫」施行後，不僅臺中市人均綠地面積將大幅成長，亦可縮減城、鄉之間的差距。

5項缺失與5個對策

除了持續新建公園，針對既有的公園，臺中市政府亦將強化維護、管理，以提升公園使用率，與臺中市市民的休憩、交誼品質。黃玉霖不諱言，臺中市大多數公園在維護、管理上，普遍存在5項缺失，簡敘如下：

1. 公園管理效率不彰，導致環境髒亂，令諸多市民望之怯步，甚至成為治安、公共衛生防護網的死角。
2. 臺中市政府其他局處常在公園內興建營造物，影響公園休憩、交誼的功能。



3. 公園兒童遊樂設施、成人體健等設備，皆大量使用塑化產品，使用者易吸入塑化劑，有礙身體健康。
4. 未能妥善利用公園的防災功能。若干既有公園在興建時，因設計不當，或早年法令較為寬鬆，工法並不環保，或工程品質不佳，甚至幾乎無法防災。以文心森林公園為例，地表下掩埋大量建築廢棄物，導致土壤涵水力驟降。
5. 在管理制度上一市兩制，增加管理的難度。一市兩制指原臺中市轄區的公園，管轄單位為臺中市政府建設局景觀科、公園科，原臺中縣轄區的公園，管轄單位則是所在地的區公所。

針對公園維護、管理的5項缺失，臺中市政府提出5個對策，以期對症下藥、根除弊病，還市民乾淨、清爽的公園，其依次為：

1. 修改公園清潔、維護制度，相關標案從最低標改為最有利標，並責成得標廠商聘僱公園鄰近弱勢族群，擔任公園清潔工。如此，既可增加就業機會，公園由專人負責整理，將可一掃髒亂等亂象；得標廠商若要更換清潔工，必先獲得建設局的同意，以保障弱勢族群的就業權。

2. 除非有特殊需求，臺中市市有公園將不允許新增營造物，未來更將推動設施減量，將公園空間還給綠地、市民。
3. 未來，臺中市市有公園將不再添增塑化設施，降低使用者吸入塑化劑的機率；既有的塑化設施若受損，受損情況較輕者，則予以修補，受損情況較嚴重者，則直接移除。公園若要新建設施，將全面採用安全材質。
4. 新建公園與整建既有公園時，將強化公園的防災功能。
5. 為強化公園管理的效率，將原臺中市轄區內面積1公頃以下的公園，管轄權移轉至所在地的區公所，面積1公頃以上的公園，仍由臺中市政府建設局景觀科、公園科管轄。



迎接世界花卉博覽會

2018年，臺中市將舉辦世界花卉博覽會；黃玉霖認為，此一國際盛事將是臺中市公園、綠地，由點、線串成面的最佳契機。爲了迎接世界花卉博覽會的到來，臺中市政府不僅將強化原有的亮眼公園，將花博展場之一的葫蘆墩公園花園化，並致力開闢綠帶，以期將臺中市打造成鳥語花香、招蜂引蝶的花園城市。

亮點公園共有5座，包括太平森林公園、鰲峰山公園、望高寮夜景公園、后里環保公園、葫蘆墩公園等，其各具特色，兼具臺中市旅遊、綠美化的亮點。

位於太平區的太平森林公園，保留了太平山林場的遺跡，不僅可踏青、爬山、賞雲海，還可探索先民的足跡。清水區的鰲峰山公園，已是臺中市新興景點之一，適合市民闔家前來運動、野營，而大肚區的望高寮夜景公園，可眺望臺中港、臺中市市區、彰化縣的夜景，座落於后里區的后里環保公園，則是賞花、放風箏的勝地。此外位於豐原區的葫蘆墩公園，已被規劃爲2018年臺中市世界花卉博覽會的展場之一。

黃玉霖解釋，葫蘆墩公園花園化，指在公園內加種可吸引蜜蜂、蝴蝶的花卉，使其蛻變爲賞心悅目、蜂飛蝶舞的花園，既可提升市民到此一遊的動力，亦可舒緩近年來蜜蜂、蝴蝶數量驟降的危機。🦋

中央公園將成智慧公園

除了草悟道，臺中市未來還將興建高架綠騰空廊道，添增臺中市的綠帶。高架綠騰空廊道總長約21.7公里，為臺中市鐵路高架化後所騰出的土地綠化所闢，起自豐原站以北約1.9公里處，迄於大慶站以南約1.4公里處；未來，還將延原鐵道路線，興建自行車道，銜接東豐、后里自行車道，構建臺中市的自行車網。

產品智慧化已成全球主流，公園亦不例外；公園智慧化，亦是臺中市政府公園政策的新方向之一。黃玉霖說本公園將大量應用智慧型裝置，包括162根智慧市民感測裝置，遊客可迅速獲知公園溫度、溼度與相關資訊，將成為臺灣首屈一指的智慧公園，讓遊客遊園時更為便利、安心，並引領臺灣公園新潮流！



低碳 智慧 創新的未來公園

中央公園

文 / 吳憶雯 ■ / 建設局、新聞局 攝影 / 左右設計



臺中市市長林佳龍上任之後，針對水滴經貿園區的規劃案，進行檢討與再定位。重新以「智慧、低碳、創新」作為指標，將「中央公園」打造成以「寧適」、「生態」、「景觀」、「減災」、「減碳」及「遊憩」等功能為主的示範園區。



1 臺中中央公園新建工程。



2



3



4

- 2 十幾年前周圍都還是水稻農田的水滴機場，逐漸被市區建築包圍。
- 3 水滴機場周圍有以棒球聞名的西苑高中。
- 4 漢翔航空工業股份有限公司，也位於水滴機場原址地區。

時光隧道：水滴機場簡史

中央公園改建於西屯區的水滴機場，緊鄰逢甲大學和熱鬧的逢甲商圈。水滴機場興建於1921年，最初為日本陸軍的軍用機場，同時也是日據時臺中州境內唯一的民用飛行場，並設有臺日間的定期航線。此後，在長達半世紀的歲月裡，水滴機場成為臺灣中部地區航空交通的門戶。

二戰之後，水滴機場由中華民國空軍第三飛機製造廠於1946年4月接管；1954年11月，改組為「空軍第二供應區部」與航空工業發展中心。此一轉型，使臺中躍身成為臺灣航空工業的重鎮，自此至1980年代之間，所有「MIT (made in Taiwan)」的飛機，都是在此處生產與試飛。1956年，隨著臺灣省政府遷至南投中興新村，並在臺中成立黎明辦公室，水滴機場同時也成為省政府航空隊與內政部警政署空中警察隊的基地。

1970年代以前，水滴機場專為軍用，是為中華民國空軍運輸部隊的大本營，1970年代以後，機場劃定了民航區，才轉變為軍民合用的機

場。1993年元旦成為「臺中輔助站」（屬臺北國際航空站監管），並於1996年2月1日升格為「臺中航空站」。

再生的契機：水滴機場原址地區再發展計畫

隨著臺中市的都市發展與擴張，滄海桑田，十幾年前周圍都還是水稻農田的水滴機場，逐漸被市區建築包圍，並且影響到了西屯區與北屯區的都市建設發展與土地開發作業。水滴機場周圍除了有逢甲大學之外，尚有僑光科技大學，以及以棒球聞名的西苑高等學府。現為觀光勝地的逢甲商圈，更是遠近馳名的臺灣夜市文化代表之一。其他還有漢翔航太工業，也在此區。

2002年5月，為了設立中部國際機場，水滴機場納入了「挑戰2008－國家發展重點計畫」之中，成為「變更臺中市都市計畫（配合水滴機場原址地區整體開發）」的核心重點。2004年3月6日，中部國際機場正式遷建至清泉崗機場。2007年12月22日，水滴機場正式交由臺中市政府代管。

機場遷建後，超過半個世紀以上的飛航禁限建管制也隨之解除，舊制市區內近三分之二的地區重獲空權之外，也使得水湳機場及周邊農業區，合計約253.39公頃的土地，獲得再發展的契機。

土地利用的開放，是為因應與符合都市擴張與發展的需求，因此，水湳機場原址地區再發展計畫，顯得刻不容緩。為加速推動本案，市府自2003年起便積極展開規劃的工作，依據行政院經濟建設委員會（行政院國家發展委員會前身）的多次協調指示，辦理相關的作業程序，如整體發展先期規劃、BOT可行性評估及都市設計構想等工作，並於2007年1月，參考國際競圖方式，委託美國普林斯頓大學建築學院院長Stan Allen所領導的Stan Allen Architect團隊，與國內龍邑工程顧問股份有限公司合作，辦理水湳機場原址地區整體規劃。



- 1 臺中市長林佳龍參與重大工程會報。
- 2 林佳龍市長視察「水湳經貿園區整體開發暨中央公園及水資源回收中心」。
- 3 中央公園相關興建工程，陸續進行中。
- 4 中央公園及水資源回收中心規劃區位圖。

（圖片提供：臺中市政府新聞局）



此階段的計畫內容，是以因應全球化、兩岸經貿發展前景及中臺區塊未來發展，作為規劃的考量。以發展適居城市的定位及邁向國際化的願景為目標，擬定將水湳機場及周邊地區，為整體性的規劃。整合該地區原有的經貿、創研、大學、休閒、文化、生活等機能，以「Taichung Gateway—Active Gateway Park」為核心旨趣，開啓國際入口，打造躍動的都會新綠洲為定位，型塑本區成為中臺區塊生活的、創意的、文化的、以及生物棲息的綠洲。

新的命名：土地利用再定位

2008年4月，在中央政府政策的指導下，於「變更臺中市都市計畫主要計畫」中，界定臺中市為「中臺區塊主領城市」，並期望發展臺中市成為「文化·經濟·國際城」。2010年5月，都市計畫方案審定通過，並開始進行區段徵收作業。同年11月8日，臺中水湳經貿生態園區開發願景館啟用（位於河南路二段136號），該館是利用舊水湳機場A15機棚重新裝修設置。這年底，臺中縣市合併，升格為直轄市。2012年8月，內政部空中勤務總隊第二大隊由水湳機場移駐清泉崗機場。至此，水湳機場的航空用途正式劃上句點。





為因應計畫涉及區段的變更等因素，水湳機場的總體開發案，乃於2015年8月26日，正式公告更名為「臺中市政府水湳經貿園區區段徵收工程」。水湳經貿園區占地廣達250公頃，被視為鑽石精華地段；若將園區西側漢翔30.71公頃基地併入水湳創研區，不僅園區面積可擴大到280多公頃，且可引進航太科技與電子研發企業總部的進駐。

市長林佳龍於2014年上任後，發現園區雖已整體開發，但卻缺乏功能性與創造性，為避免園區成為缺乏產業核心及商業機能的純住宅區，因此匯集各機關重新思考園區方向再定位，以「低碳、智慧、創新」為核心概念，貫穿南北的中央公園與水資源回收中心，使園區的開發走向為兩大主軸、分區發展。

在2015年林市長召開的「水湳經貿園區整體修正後規劃方向」、「中央公園工程改進措施、未來展望及周邊道路通車時程與配套措施」及「水資源回收中心新建工程」等重大工程會報中，強調園區將規劃多項重要建設，如生態住宅區、經貿專用區、文化商業專區、創新研發專區及文教區，其中8項重要建設工程包括：水湳國際會展中心、中央公園、臺灣塔替代方案、地下水資源回收中心、水湳運轉中心、臺中城市文化館、中臺灣電影中心、學術綠廊地下停車場。期望能

夠打造如同中央公園般的機能，兼具「生活、生態、生產」，提供具有建築藝術、生態低碳、文化教育，結合電影、商業娛樂的相關設施，使園區成為市民休閒的最佳去處。

中央公園：打造「中都之肺」

都市裡的公園素有「城市之肺」稱號。因此，林佳龍表示，占地67公頃的中央公園經過再定位，將打造如同紐約中央公園的功能與綠化面積，不但要多種樹，且要種原生種，成為都市森林。此外，更要打破過去機場水泥硬鋪面，且植栽單一的地景相貌，中央公園的植栽不僅是綠化都市的機能，更期望能重新復育為具有多樣化地景、生物棲息地的都市綠洲。屆時，中央公園將貫穿水湳經貿園區，種植約1萬零415株的喬木，配合市府8年種一百萬棵樹的政策，將原生種的比率，從原來57.4%增為80%以上。

如此一來，新團隊的構想，推翻了原亮點的「恆溫、恆濕微氣候調節裝置」設計，也就是將設置氣候調節裝置隱藏在公園內設施，例如走進涼亭，地下吹起一陣風，宛如「裝上天然電扇」。林佳龍領導的市府團隊，改以標榜種植萬株植栽、80%為本土原生種喬木。中央公園的重新定位，被業界稱為掀起「土洋設計大戰」。



中央公園相關興建工程以「智慧、低碳、創新」為核心價值。

針對新定位，學界也表示意見，如靜宜大學生態人文系副教授楊國禎指出，若希望中央公園能營造出舒適的都市綠洲環境，不應該使用耗能或水泥的構造；打造出有樹蔭且通風的環境，是適宜的選擇。另外，他也建議在植栽工程進行之前，應該事先調查當地的氣候和地勢的狀況，即使是本土樹種也要適地適種。

針對中央公園的外型，市府團隊也有相當的構思，為了能創造鮮明、獨特而又能保留發展彈性的方案，希望將中央公園塑造成一個外型獨特、容易辨識的標誌性地景，使其可以從空中或是鄰近的高樓清晰看到，且其蜿蜒的邊界，也能增加周邊社區與公園接壤的機會。

座落於中央公園的圖書館和美術館，是由日本建築師妹島和世、西澤立衛聯合設計，共8棟建築交錯，將打造成「公園中的圖書館」。建築完成之後，周邊是綠地，建物將展現「穿透性」風格，運用玻璃材質讓建築有「輕、飄、流動」感覺，使民眾產生有如在森林間閱讀和賞畫的意境。文化局表示，歷經波折終於拍版定案，完工後將是8棟兼具防震功能的建築集合，由1棟行政大樓、3棟美術館和4棟圖書館組合而成，1樓入口將做成挑高公園。預計今年底發包，於2020年底可望啟用。

中央公園重新定位之後，意味著設計必須要隨之更動，以期能更加符合新設定的指標。栽植大面積適宜的原生樹種方案，以及公園中的圖書館，顯然符應了「智慧、低碳、創新」的核心價值。

資源再利用：水資源回收中心

中央公園的北側是7千平方公尺的太陽能發電系統，預計年發電量達125萬7千多度，可滿足公園內設施所有電力需求。基地南側設有水資源回收中心，負責園區內80%污水回收再利用的處理。水資源回收中心未來是園區污水處理的核心，並將北屯區7個里納入用戶接管範圍，以提升臺中市污水下水道用戶接管普及率。完工啟用後將成為全國「最大生活污水處理膜濾(AO-MBR)系統」及「最高回收率」的水資源回收中心，完全地下化，低噪音，綠覆蓋表面的設計，亦符合中央公園「智慧、低碳、創新」的指標。目前工程已超越預定進度，預計將於今年11月完工。

水利局長周廷彰表示：「很多中科廠商希望獲得水資源回收水。」水資源回收中心的設置，一方面既是環保節能，另一方面也是吸引廠商進駐臺中發展的利器。解決都市污水處理的問題之外，同時產生的回收水可再供應企業使用，降低生產成本。

市長林佳龍表示，水滄經貿園區除了發電與水資源再利用系統之外，中央公園的部分將極力塑造為最適宜的自然環境形態，不僅是提高原生樹種的比例，也希望民眾置身其中時，可以達到休憩和認識區域原生態的環境教育功能。水資源回收中心與太陽能發電，亦兼具了「水」與「綠」的基礎建設；此外，市府已積極與臺電洽談，希望規劃園區設備都能搭配智慧型電表，期望能發展到綠能智慧電網的成效。🌀

多元休憩新體驗

三大特色公園

文 / 吳憶雯 攝影 / 左右設計



“

臺中市擁有豐富的地景及悠久的歷史文化。公園雖為近代的人工產物，但亦有不少公園是利用或是結合城市當中原有的資源而成，譬如自然風景或是歷史古蹟。在本期內容中，我們特地介紹臺中公園、鰲峰山公園和葫蘆墩公園等三座大型公園的特色，希望您下次前往時，能夠再度或重新體驗，這些地方也許能夠給您帶來不同的感受。

”

臺中

中都的標誌

公園

日據創建過程

臺中公園不僅本身擁有百年歷史，園內也留存不少歷史建築遺跡。公園周邊為臺中早期發展的地區之一，當時公園內的大土丘（砲臺山），亦為臺中古名「大墩」的發源地，而日月湖也是綠川流經所形成的天然水塘。砲臺山原是東大墩孤丘，海拔

湖心亭是臺中市府徽形象設計的發想源頭，其所在的臺中公園為本市的重要地標，亦名符其實、屹立不搖的陪伴了市民百餘年，承載著風雨歲月。

這座位於公園路及自由路二段之間，占地大約32,889坪的「臺中公園」，興建於1903年10月28日，是臺灣屈指可數的「百年公園」。在水湳經貿園區的中央公園尚未完工前，是面積最廣大的城市綠地。位於市區地段，交通機能便利，使得臺中公園成為市民假日休閒，或是平日休憩時刻的最佳歇腳處。



89公尺，為日治時期臺中市的第一高峰（當時北屯、西屯、南屯三區尚未納入臺中市）。

公園最初是日治時期臺灣總督府實施市區改正計畫的設計之一，當時除了將市區街道規劃為棋盤式的型態，便是預定在市區建設公園設施。因原先的預定地與鐵路線交錯，於是在霧峰林家捐出的私有花園土地，結合北門樓、原大墩街東北端的砲臺山做為建地，地方官民捐獻建築經費而建成。最初命名為「中之島公園」，且當時僅有草棚式涼亭一座。1945年更名為「臺中公園」；1947年改名為「中山公園」；2000年4月，再度改稱「臺中公園」。

公園內日月湖中，歐風洋式建築的湖心亭，建於1908年10月24日。日治時期有「雙閣亭」、「弘園閣」、「香閣」之稱，最初是為慶祝縱貫鐵路全線通車典禮而建，為此來臺主持的日本閑院宮載仁親王曾在亭中休憩逗留，湖心亭乃因而聲名大噪，盛名延續至今。1999年4月17日，湖心亭及鄰近的中山橋被正式公告為「市定古蹟」。物換星移，湖心亭亦經多次修建，最近一次在2007年，屋頂恢復至銅瓦時期的赤銅色，環湖四周種植了高大壯碩的金龜樹。

臺中公園素有「臺中原點」之稱，此名緣起於1900年8月，臨時臺灣土地調查局，於砲臺山設置測量點，展開臺灣史上第一次的三角測量。由監督官池田文友及技手大江狷三郎進行觀測，得到經緯度為東經120度41分45秒，北緯24度9分30秒。1984年，在原點的位置上，豎立「臺灣地籍測量三角原點中心碑」，鏤刻銘文以紀念此事。

豐富歷史遺跡

1885年，臺灣建省，首任巡撫劉銘傳計畫將省城遷至大墩。乃於1889年派遣臺灣知縣黃承乙負責建城，以及仕紳吳鸞旂辦理財務事宜。最初設計建立的城垣分為八門、四樓，其中大北門位於自由路的公園入口附近，名為坎孚門，門上樓名為明遠。日治時期實施市區改正計畫，大量拆除清代的城垣城樓及官署建築，最後只留下大北門上層的明遠樓。1903年臺中公園落成時，經由地方仕紳的請願，得以將門樓移到公園內的砲臺山旁現址保留，作為紀念。時名為「觀月亭」，1948年重新整修後更名為「望月亭」。清代奉命建城的臺灣知縣黃承乙，曾於1891年時題匾「曲奏迎神」一幅，現留存於望月亭中，成為園內歷史最久的古物。



園內的「吳鸞旂公館更樓」，為臺灣碩果僅存的中式更樓建築物。更樓又叫鼓樓，也是譙樓的俗稱，功用為遠眺守望，敲鑼擊鼓，以鼓報時，所以有更樓的稱呼。1889年，臺中仕紳吳鸞旂建公館於新莊子（今東區大智路30號一帶），占地千餘坪，更樓原為吳鸞旂公館之正門門樓。1922年吳鸞旂去世後，公館輾轉易手，戰後卻為違建住戶所占用。經過議會審議及法院程序，決定將公館大部分拆除，1983年時僅將更樓部份遷建於臺中公園內，以保留公館的歷史遺跡。

臺中公園內綠草如茵，古樹林立，湖光水色尤其宜人。可以輕划小船，泛於湖面，或是漫步湖中拱橋，遍覽公園美景。微風徐來，不啻是洗滌城市喧囂紛擾，令人心曠神怡之處。為了配合現代人更加多元的休閒方式，園內另外設置了網球場、露天音樂臺、以及兒童遊戲區等多項遊樂設施。

鰲峰山

親近自然的體育場

公園



早期又名清水公園，位於清水區，全區占地約60公頃，與鄰近的紫雲巖（全臺聞名的觀音廟宇）連成一條旅遊動線。鰲峰山之名源起於其位置所在為鰲峰山脈，其為大肚山臺地最北側之山脈，舊有地貌是相思樹林，現在為大片的草原。坡地則鋪滿鵝卵石，堆砌而成的「石坡」，不僅具有防洪的功能，亦成為公園內另一項特殊的人工生態景觀。優美的景緻，配合四季的地貌變化，鰲峰山公園擁有的自然景觀，成為其獨有的特色。





賞鳥的好去處

占地廣大的鰲峰山公園，除了先天具有的自然景觀之外，因地形多變，園區內另設有兒童遊戲場、自行車競技場、風箏廣場、賞鳥區、史蹟保存區、亙古渦流廣場、觀景平臺及步道等設施。民眾沿路上山，首先映入眼簾的是成排的相思樹隧道，之後便可見到開闊無際的草原山景。在廣大的草坪上，放風箏、打槌球、棒球，仰望藍天浮雲，或大步縱橫草地間，好不愜意。園內的賞鳥區內除了可見數種鳥類外，幸運的話，還可以遇見松鼠或孔雀等動物。



多條登山路線

此區有不同的登山路線可供選擇，民眾可依據自己的體力和行程來安排，譬如比較輕鬆休閒的路線，可由情人坡走到清雲寺或太子殿，再由東山路陡斜坡到風箏草坪下山。或者選擇比較花費體力，可以健身運動的路線，則可以從自由車競技場後方上山，走到清雲寺或太子殿，回程走柯蔡宗祠旁的洪水道人工階梯。據聞，清水當地居民則是習慣走「神社崎」階梯上鰲峰山。

多項競合遊戲設施

園區內的自行車競技場，號稱為亞洲第一座國際標準場地。2015年7月建立的競合體驗遊戲場，具有多項大型的體能活動設施，為臺灣少見，成為近來大小朋友造訪此地的「吸引力」。園區內依據設施分為5大區，其中最大的亮點是由德國進口的星際蟲洞，高達3公尺。此外還有透過各種攀爬的繩索組成的大型體能設施、超大型蜘蛛造形體能設施、鍛鍊平衡感及韻律感的極限飛輪、模仿真實攀岩活動的部落格子攀岩場、以及跑酷遊戲區等。



葫蘆墩

野外自然教室
公園



葫蘆墩公園，位於臺中市豐原區軟埤溪沿線，東起三豐路，西至豐原大道八段，占地面積約18公頃，橫跨豐原區東涌、西涌、北涌、大涌、圳寮、豐圳六里，軟埤仔溪從中穿越而過，是豐原地區最大的河濱公園。



葫蘆墩之名來自於豐原的古名，有文獻記載，豐原附近一帶地區，在清朝的康熙年間還是一片漫草叢生的原始景觀模樣，先住民稱呼為「泰耶爾墩」，意即松柏林。又有一說稱「葫蘆墩」是拍宰海平埔族社名Haluton的譯音。或是因本區舊有「墩腳」與下南坑有三小丘，形如葫蘆，故取其名。土墩分成墩頭、墩身、墩腳三段，墩頭在南陽里，由於道路的闢建，因此已被鏟平；墩身在聚星觀後方，墩上種植了綠樹，形成了一座小公園；墩腳在大街尾福德祠的後方，目前僅剩直徑10公尺、高2公尺的小土丘，作為遺跡供後人遙想。

規劃教學主題

園內以「傳統文化與現代生活融合」的理念為主題，規劃為五大區，包括藝術文化區、歷史教育區、親水活動區、里鄰活動區及生態復育區。沿著軟埤仔溪建造的公園，栽植了各種本土性植物，並有詳盡之說明，具有生活教育之功能，亦相當適合作為各級學校戶外教學之地。

打造親水環境

2015年，臺中市政府斥資2億8千萬元改造豐原葫蘆墩公園，重新打造軟埤仔溪整體水域環境，希望未來在葫蘆墩公園內興建的滯洪池能兼具景觀、休憩與防洪等功能。此一改造計畫主要是為配合2018年臺中世界花博，豐原葫蘆墩公園納入整體的展區規劃之中。初步將改造三環路到豐原大道長約1.8公里的軟埤仔溪水域，透過柔性護岸、水質淨化、景觀滯洪池、水舞水幕電影、植栽綠美化與夜間照明等軟硬體設施，並串聯周邊景觀及人文歷史等，營造兼具防洪安全與自然人文風貌的親水環境。

Part
4
焦點 X 透視
逛公園

臺中六大療癒公園

野餐、划船、看夜景

文 / 吳憶雯 攝影 / 左右設計



鰲峰山公園 野餐好去處

鰲峰山公園具有的天然景觀和廣闊的草地，園區內設有風箏區、競合體驗遊戲場等各種遊憩設施。園區內設置了烤肉區，可和親友野炊烤肉；或者自備簡單餐食，以大地為席，藍天碧綠為景，使民眾能夠充分享受大自然的風光。就近還可以前往清水鬼洞探險，該處其實是二次世界大戰時，日軍為了要長期抗戰並抵抗盟軍空襲而挖掘的戰備道，正式名稱為橫山戰備道。

文心森林公園 追星族必遊

文心森林公園座落於文心路向上路口，佔地8.86公頃，十分廣闊，目前為臺中市最大的市內公園。初時以「自然」為主軸的構想，形塑公園的整體環境，以生態、植栽、木材、天然石材等為設計元素，來呈現戲劇音樂表演與自然環境結合的公園型態。精心挑選了六十餘種適合在地環境及具有特色的喬木、灌木及花草等，藉配合季節的變換，栽植於園內，吸引蟲鳥駐足，形成都市中的小型自然生態區。園內的圓滿戶外劇場可以容納三、四千人，經常有演唱會與大型表演活動，特殊的外型設計，使劇場成為園內的熱門觀光景點之一。

后里環保公園 賞花兼療癒

后里環保公園位於大甲溪畔，原是豐原、后里和潭子三區的垃圾掩埋場，廣達25公頃。1998年封場後，原臺中縣府為將掩埋場變身為環保公園，其中5公頃闢為苗圃。然而，縣市合併後該地荒廢至今，經林佳龍市長現場會勘後，指示市府將解決沼氣等土壤問題，分短中長期，將公園轉型成「后里環保復育生態園區」，並於2015年底首先完成了花海景觀示範區。如今園內又是一望無際的草地，且有「花田綠廊」之稱。遼闊的草坪，可以盡情奔跑之外，地勢也相當適合放風箏的活動。配合2018年臺中花博的轉型計畫，已使后里環保公園逐漸蛻變新生。

臺中公園 划船看古蹟

臺中公園不僅本身擁有百年歷史，園內亦保留許多歷史建築遺跡。公園內日月湖中的湖心亭，建於1908年，現不僅是臺中市著名的觀光景點，當中最吸引人的活動，莫過於可以享受划船遊湖的樂趣。此項「湖上活動」，也是許多民眾來訪園內必要體驗的設施。公園內的砲臺山旁，是清代臺灣省城大北門上層的明遠樓遺跡。園內歷史最久的古物，是清代奉命建城的臺灣知縣黃承乙於1891年時所題的「曲奏迎神」橫匾。「吳鸞旂公館更樓」，更是臺灣碩果僅存的中式更樓建築物。



望高寮公園 山上觀夜景

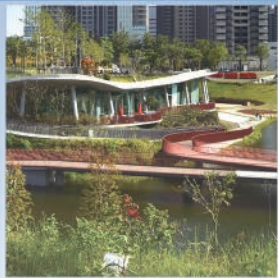
望高寮公園是臺灣知名的夜景觀賞地點之一，位於臺中市南屯區與大肚區的交界，偏居大肚山的南側，倚臨王田斷崖，因此望高寮又被稱做「王田坎」。園內造景設計開闊，民眾可隨意席地而坐，遠眺夜景。在舊望高寮(於望高莊園入口處)，向東可展望臺中盆地上臺中市天際線，向南可眺望大肚溪及對岸的彰化平原，向西可遠望整個臺中港區；在新設立的望高寮夜景公園，則能觀賞到臺中盆地的夜景。絕佳的地形優勢，使得望高寮成為觀日及觀星的最佳去處。

健康公園 熱門運動場

健康公園，位於南區五權南路與忠明南路口，建立於1991年，占地約5.67公頃，是南區面積最大的公園。是全臺唯一具有國際水準的門球場。園內遊憩休閒設施完備，設有小朋友遊戲區、直排輪溜冰場，槌球場等，以運動設施為主，其中的直排輪溜冰場，就相當受到青少年的歡迎。色彩鮮豔廣大的溜冰場是園內的熱門設施，形狀為一個橢圓形，中間藍色方地為初學者專用練習場地，外圍較高圓形則給較為熟練者的溜冰者使用。此外，園內還栽種多樣性的植物，有木棉、黃椰子、美人樹、胭脂樹、火焰樹、黑板樹、巴西乳香及黃金扁柏等。



建設大臺中市 市容大不同



建設局讓市民有感臺中市的不變！

秉持「人本、永續、活力」的核心價值，臺中市要成為宜居的生活首都。

以「健全各項公共建設及道路交通系統」、「縮短城鄉建設差距」、「均衡都市發展」等重大目標，臺中市政府建設局積極改善未達標準、有待提升的公共設施，推動「路平專案」、「擴大綠地面積」、「道路綠美化」等人本環境建設，要讓市民實際參與且真實感受到臺中市的轉變。

歡迎市民上**臺中市政府建設局官網**、**臺中市政府建設局粉絲頁**關注建設局的努力與成果，並提供您寶貴的意見，全民推動、共享大臺中的建設！



臺中市政府建設局



臺中市政府建設局粉絲頁

機關首長領頭 齊步清廉施政

全力打造公務員廉潔行政！

臺中市政府建設局政風室大力推行公務員「依法行政」、「廉潔自持」。凡公務員遇有受贈財物情事，除特別但書規定外，應予拒絕或退還，並通報長官、知會政風機構。

104年度臺中市政府建設局受理之「廉政倫理事件」共12件。其中，來自機關首長通報者占六成，顯然民眾或廠商對於公務員請託關說、贈送財物、邀約飲宴應酬，以機關首長為主要對象。

建設局局長屢次勉勵公務員要「公正無私」的辦公。期盼各機關首長率先建立廉政形象，帶領全局員屬共同邁向受人民信賴、支持的清廉政府！



入口意象綠美化 打造花園城市

女性新觀點 白玗瑛×邱凱瑩

文 / 高永謀 ■ / 邱凱瑩 攝影 / 左右設計



一個城市的交通節點，常形塑人們對此城市的第一印象。有感於交通重要節點之植栽缺乏特色，許多既設的入口意象，因維護不佳而荒廢，臺中市政府建設局提出「城市入口意象改善計畫」；自2015年起，全面進行「交流道／匝道入口意象」及「區里入口意象」改善工程，並予以綠美化。

「城市入口意象改善計畫」主要改善地點包括：國道1號、國道3號、臺63線、臺74線等匝道口與重要道路連接處，及高鐵站周遭能見度較高的重要聯絡道路與主要出入路段節點；經由新植、補植植栽，和加強保養、維修既有照明等方式，讓這些交通節點處與入口意象，再度成為城市的亮點，重新吸引過往人潮的注目。





植栽配置更注重美感

臺中市政府建設局副總工程司白珏瑛與明道大學精緻農業系副教授邱凱瑩不約而同地認為，臺中市在入口意象進行植栽綠美化後，將蛻變為綠意盎然、繽紛亮麗的花園城市。

白珏瑛指出，臺中市交通節點及入口意象植栽綠美化的特色為，在植栽配置上，採用複層式設計，植栽選用易維護、葉色相異的灌木，營造顏色層次的變化，讓景觀更加賞心悅目；道路中央分隔島島頭、槽化島處，則配合不同的節慶，種植不同色彩的花木，添增過節的喜氣，以期發揮畫龍點睛的效益，讓臺中市充滿鳥語花香。

邱凱瑩表示，在交通節點及入口意象，臺中市政府堅持有意象的綠美化原則，無論是人行道、槽化島與綠地，選擇、配置植栽，皆考量兼顧安全性、美觀性、地域性、主題性與永續性，在顧及交通安全、維護簡易的前提下，種植適合臺中市氣候、土壤的植物，並導入低碳城市、生態永續等概念，為城市打造新形象。

她特別舉例，臺中市政府選擇在臨海、長年強風吹襲的梧棲區，種植臺灣原生樹種毛柿；毛柿屬黑檀木，為臺灣原生闊葉五木之一，抗風性強，適合當海濱防風樹種，當可為梧棲區添增盎然綠意。



- 1 臺中市在進行植栽綠美化後，將蛻變為綠意盎然、繽紛亮麗的花園城市。
- 2 在交通節點及入口意象，臺中市政府堅持有意象的綠美化原則。



管理維護更省時省力

大多數縣市重要路段的中央分隔島與入口意象植栽綠美化工程，多採用四季花草輪替更換，但因為所種植植栽生命周期較短，必須常態性拔除、新植植栽，耗費人力、經費相當可觀，昔日的臺中市亦不例外。

當下，臺中市交通節點及入口意象植栽綠美化工程，植栽增加常綠灌木、多年生觀葉植物，在中央分隔島島頭、三角槽化島，再適時搭配不同花色的蔣花，如過年時新植一串紅，即可突顯節慶感。

以常綠灌木與觀葉植物為主、蔣花為輔的植栽策略，白珏瑛解釋，可讓管理、維護更加省時、省力，且臺中市政府更建立評鑑制度，激勵入口意象植栽綠美化設計、維護廠商精益求精，維持臺中市市容的美觀。

評鑑時，將臺中市分為山、海、屯、都4區，由建設局景觀及植栽委員會委員進行現場勘查與評比，逐一查核植栽選用、配置、修剪與日常澆灌、維護等項目，評選出最優與待加強廠商，作為日後廠商參與標案評選時的參考。

以會開花樹種為優

與其他縣市相較，邱凱瑩認為，臺中市政府結合都市計畫與交通節點及入口意象植栽綠美化工程，積極推動「8年100萬棵植樹」計畫，猶如在都市造林，將可強化防洪、綠化等功能，打造臺灣首屈一指的森林都市。



白珏瑛強調，臺中市政府將不斷精益求精，在選擇常綠灌木、多年生觀葉植物時，將配合土質、氣候與日照等環境條件，以會開花的樹種為優先，尤其是終年可提供蜜蜂、蝴蝶蜜源者，如桂花、月橘等，努力朝鳥語花香、招蜂引蝶的生態花園城市前進。

除了增加道路的林蔭層次、綠覆率，降低柏油路面、都市水泥叢林的壓迫感，以提升居住、觀光品質，臺中市政府更與高公局合作，結合「8年100萬棵植樹」計畫，認養國道3號、國道4號與國道6號交流道下方土地，進行土壤改良、綠美化工程，種植毛柿、蘭嶼烏心石、黃連木等原生且會開花的大型喬木，讓閒置空間變身為城市之肺。

邱凱瑩建議臺中市政府，未來應邀請專業景觀規劃設計師參與交通節點及入口意象植栽綠美化工程，將當代流行元素與圖像化、文化設施，整合為一意象鮮明的綠色空間系統，以創造地方特色，將靜態的綠色空間活化為動態的休憩空間。



- 1 入口意象應結合當代流行元素與圖像化、文化設計，整合為一意象鮮明的綠色空間系統。
- 2 種植適合在地氣候、土壤的植物，並導入低碳城市、生態永續等概念，將可為城市打造新形象。
- 3 植栽綠美化，將可增益道路的林蔭層次、綠蓋率，降低柏油路面、都市水泥叢林的壓迫感。



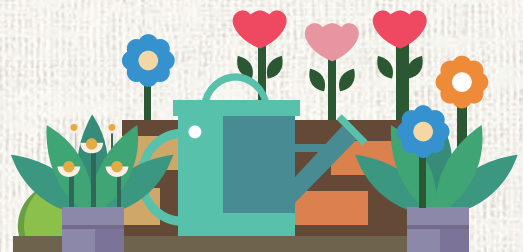
綠化串連點、線、面

交通節點及入口意象植栽綠美化工程，為一常態性計畫，亦是臺中市綠美化不可或缺的一環。白珏瑛補充，臺中市政府重要綠美化工程還包括下列6項，希望串聯點、線（綠色廊道）、面（群聚效應），將臺中市打造為市民宜居的花園城市、優質生活首都：

1. 興建高架綠騰空廊道，全長約21.7公里。
2. 啟動「花園城市運動計畫」，特別著重於改造城市入口景觀。
3. 臺74線橋下空間綠美化，全長約38公里。
4. 「8年100萬棵植樹」計畫。
5. 賞樹百景營造計畫。
6. 配合2018年世界花卉博覽會，進行景觀綠化計畫的策略性整合推展。

2018年世界花卉博覽會，將是臺中市的一大盛事。邱凱瑩加強語氣說，臺中市政府整合相關管理單位的資源，針對綠地、槽化島、人行道，進行整體景觀設計，透過植栽綠美化營造亮眼的交通節點及入口意象，讓觀光客在進入臺中市時，第一眼即可感受到臺中市的魅力。

邱凱瑩更盛讚，臺中市交通節點及入口意象綠美化工程，在市政府與民間力量的共同努力下，將交通節點及入口意象轉化為兼具防洪、造林、環保的永續性都市景觀，可望大幅改善市容觀瞻，提升環境品質！🌀



臺中國家歌劇院

榮獲金質獎肯定

文 / 高永謀 ■ / 建設局



歷經約2年的延宕，先前紛擾不斷的臺中國家歌劇院，終於見到完工的曙光。目前，臺中國家歌劇院預計將於2016年7月驗收完畢，若驗收過程順利，之後即可點交給日後負責營運、管理的文化部，並可望於今年9月時啟用。

臺中國家歌劇院興建過程，連一波三折都不足以形容，從設計到完工，前後約莫10年的時間。2006年，臺中市政府即委託日本知名建築師伊東豐雄設計、監造，歷經主體工程5次流標，才得以正式動工。



- 1 臺中國家歌劇院歷經2年多的改善工程，可望於2016年落成、啟用。
- 2 改善後的臺中國家歌劇院，品質深獲肯定，更榮獲金質獎肯定。
- 3 臺中市市長林佳龍（前中）與建設局局長黃玉霖（前左），對臺中國家歌劇院改善工程進度，相當關心。

搶先開幕導致工序紊亂

2014年12月，臺中國家歌劇院尚在施工中，卻提早開幕、試演；但不久，隨即閉館，進行改善工程。然而，提早開幕、試演的後遺症甚眾，更導致工序嚴重混亂，部分設施嚴重毀損，善後曠日費時。



自2015年1月起，臺中國家歌劇院啟動改善工程，臺中市政府傾全力消弭缺失，林陵三、潘文忠2位副市長與祕書長黃景茂，皆投入改善工程。臺中市政府與伊東豐雄團隊盤點主體建築缺失，竟高達3千787項；臺中市政府決定與承作廠商逐一改善缺失。

在臺中市政府、眾廠商的通力合作下，終於克服一個又一個難關。在2015年年底，臺中國家歌劇院榮獲行政院公共工程委員會頒發金質獎，其被譽為臺灣公共工程的「奧斯卡獎」，更是臺中市第一座獲頒此獎的建築。



建設局指出，提早開幕打亂了原先設定的工序，復工時為了重整工序，還得被迫拆掉已蓋好的設施，否則根本無法完工；重整工序費時約5個月，好不容易才重新步入常軌，按部就班進行施工。




舉辦協調會議解決問題

臺中國家歌劇院內部狀似數個相互連通的洞穴，被譽為建築史的奇觀，正因為設計獨特，施工難度遠高於一般建築物，在工序被打亂後，改善工程難上加難；負責臺中國家歌劇院專案管理的楊炳國建築師事務所主任嚴清雲感謝的說，改善工程雖然極其千端萬緒，幸而臺中市政府每週固定舉辦協調會議，廠商若遭遇問題，可在最短的時間內，協調出可行的解決方案，不讓問題阻擋工程進度。

令他印象深刻的是，在發生協力廠商周轉失靈的狀況，臺中市政府隨即進行裁示，在不影響整體工序的前提下，彈性調整臺中國家歌劇院第2期、第3期工程進度，維持施工進度順暢，亦兼顧施工品質，臺中國家歌劇院榮獲金質獎，堪稱對市府團隊最大的肯定。🌀





臺中世界 花卉博覽會

TAICHUNG
WORLD FLORA EXPO

后里・豐原・外埔

2018.11 ~ 2019.04

TAICHUNG

春

臺中市政府建設局



沿虛線摺起，即可成為立體桌上型卡片喔！

臺中市政府建設局





在四季遞嬗下 我們走向初春的暖意
越過蓊鬱林立的老樹群 輕躺鬆軟的草皮
微顫的露珠滴落 你享受著一瞬閃現的微光

那開始抽芽的思想 輕輕呼吸 吐納氣息
沉入緩慢節奏 種下一片樹林的美夢

城市行走的人 索性在都會之心扎下根
倚靠綠林下的樹椅 神情自若耐心守候
踏踏實實 築起天地的美好願景

遠處的流水聲 樹梢上的輕風騷動
綠野喚醒遠方的思緒 聆聽大地春音
恍然清醒 早已離開愛麗絲的夢遊仙境
眨揉眼睛 已然置身城市角落 一方悠然的寧靜風景

