



希望大臺中 幸福新家園

◀ 臺中市新住民生活資訊手冊 ▶



臺中市政府民政局 編印



臺中市政府民政局 編印

市 | 長 | 序

由於交通的便利，國際人士因移民、婚姻、工作等原因，在地球村裡自由移動，這些新移民所到之處，不僅帶來母國的文化特性，也豐富居住地的人文風情。

根據內政部統計，居住在臺中市的新住民，截至 104 年 11 月底止，已達 5 萬 3,118 人；若加上他們的下一代，人數更是可觀。遠離家鄉的新住民，其實早已是臺中的一份子，他們不僅讓這座城市的族群與人文更加豐富，也是維繫社會的重要力量，未來甚至能成為臺中與世界溝通、接軌的重要橋梁。

善待新住民，是這座城市的重要價值。鑑於跨國聯姻與日俱增，臺中市政府特於民政局成立新住民事務股，專責統合相關局處輔導與照顧的資源，讓新住民得到全方位的照護；以協助新住民順利適應新環境，早日融入臺灣生活。我們也設置新住民藝文中心，提供新住民交流情感與資訊的園地，及教育學習的機會。除此之外，藉由推行各項生活適應輔導班、成長學習課程及交流座談會等活動，落實照顧新住民家庭的輔導政策。

為將多元文化的理念融入城市治理，我們更積極改造第一廣場成為「東協廣場」。藉由本市新、舊文化並存的中區，構築跨國界的文化空間，讓新移民接受臺中生活文化的同時，亦能感受家鄉般的溫暖。未來，更將規劃在此舉辦各國節慶活動，吸引國際旅客前來體驗多元文化。

「彩虹之美在於多色並存、臺中之美在於多元共榮」。為加強服務新住民，我們精心編彙「臺中市新住民生活資訊手冊」。期待透過本手冊的編製，能讓所有新住民感受到「臺中就是你家」；並且共同將臺中打造成宜人居住，且適合移居的「生活首都」。

市長 **林佳龍** 謹識
105 年 1 月



局 | 長 | 序

隨著國際交流的日益頻繁，跨國婚姻已為世界各國趨勢，在此潮流推動下，臺中市新住民統計至 104 年 11 月底已達 53,118 人，儼然成為對本市未來發展深具影響力的一大新興族群。

這群遠渡重洋而來的新住民，經由婚姻的結合來到這塊土地展開新生活，在還沒適應新環境情況下，旋即在家庭關係中擔任多重角色，負起照顧家庭及教養兒女的責任，為協助其早日順利融入臺灣生活，在保障新住民相關權益前提下，市府特別針對生活適應、教育文化、醫療衛生、就業權益、人身安全與法令制度等面向推動輔導措施，期能完善而全面性照顧新住民之需求，發揮實質照顧的成效。

為能提供更臻至而完備的服務，市府特別彙整符合新住民生活所需的相關資訊，用心編製「臺中市新住民生活資訊手冊」。手冊內容含括戶籍登記、國籍歸化、居留定居、多元學習、就業輔導、全民健保、醫療衛生、生活服務、交通須知與社會福利等多方位的服務，期望透過簡單易懂的文字敘述，讓本市新住民朋友能得到快速而周全的服務，進而適應本地生活，並深耕於臺灣。

局長 **蔡世寅** 謹識
105 年 1 月





CONTENTS



- 002 市長序
- 003 局長序
- 007 臺灣的重要節日與國際移民日
- 010 認識臺中



01 戶籍登記

- 012 外籍配偶與國人結婚，如何申辦結婚登記？
- 013 與我國國人結婚所生子女，如何申報出生登記？
- 014 如何申辦初設戶籍登記？
- 014 如何申辦離婚登記？
- 016 臺中市各區戶政事務所

02 國籍歸化

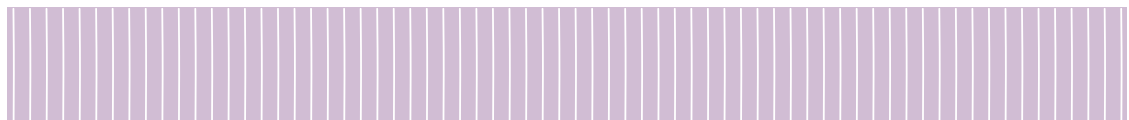
- 018 外籍配偶應如何申請歸化我國國籍？
- 019 外籍配偶與國人結婚申請歸化者，其前與外籍人士所生未成年子女，應如何申請歸化我國國籍？

03 居留定居

- 022 如何申請大陸配偶來臺團聚？
- 024 如何申請大陸配偶依親居留？
- 027 如何申請大陸配偶長期居留？
- 029 如何申請大陸配偶定居？
- 032 如何申請外籍配偶外僑居留證（持居留簽證者）？
- 033 如何申請外籍配偶外僑居留證（持停留簽證者）？
- 035 如何申請外籍配偶外僑居留證延期或補發？
- 036 如何申請外籍配偶臺灣地區居留證？
- 037 外籍配偶如何申請定居證？
- 038 外國人行方不明協／撤尋服務
- 039 外國護照遺失／尋獲案件處理

04 多元學習

- 042 外籍配偶成人教育班
- 042 失業者職業訓練
- 044 榮民（眷）職業訓練
- 044 家庭教育諮詢
- 045 臺中市政府教育局
- 045 臺中市新移民學習中心
- 046 臺中市社區大學
- 046 臺中市新移民多元圖書室
- 047 多元文化閱讀專區



05 就業輔導

- 052 就業資格
- 052 就業輔導服務
- 054 防制就業歧視
- 055 性別工作平等爭議申訴

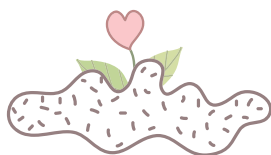


06 全民健保

- 058 全民健保加保規定
- 058 申請健保卡規定
- 060 出國停、復保規定
- 062 全民健康保險自墊醫療費用核退申請
- 064 健保欠費分期繳納

07 醫療衛生

- 066 育齡婦女照護
- 066 孕婦健康照護
- 066 兒童健康照護
- 067 癌症篩檢
- 068 二代戒菸治療服務
- 068 藥事照護
- 068 愛滋病及性病篩檢
- 068 成人健檢
- 069 心理健康
- 069 臺中市政府衛生局及各區衛生所
- 069 長期照顧服務
- 070 臺中市急救責任醫院



08 生活服務

- 072 消費者保護
- 073 訴願服務
- 073 法律諮詢服務
- 075 家庭暴力及性侵害防治
- 078 一般家戶免費水肥清運服務
- 078 一般家戶免費巨大廢棄物清運服務

09 交通及考照

- 080 如何考取汽、機車駕照？
- 082 認識交通號誌
- 084 臺中市公車 10 公里免費
- 084 臺中市敬老愛心卡





CONTENTS



10 社會福利

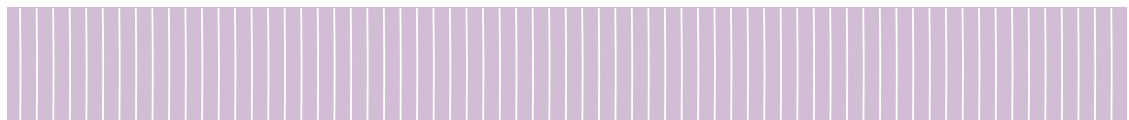
- 088 生育津貼
- 088 父母未就業育兒津貼
- 089 家庭部分托育費用補助
- 090 兒童臨時托育服務
- 091 托育一條龍－平價托育費用補助
- 092 托育一條龍－弱勢家庭育兒津貼
- 093 兒童托育服務
- 094 特殊境遇家庭扶助
- 096 經濟弱勢兒童及少年生活扶助
- 097 社會福利服務
- 098 單親家庭、弱勢婦女房屋津貼
- 100 清寒榮民就學子女營養午餐補助金發放
- 101 榮民榮譽遺眷急難救助及慰問服務

11 其他相關服務資訊

- 106 內政部外來人士在臺生活諮詢服務
- 106 海峽交流基金會中區服務處
- 106 臺中市各區新住民家庭服務中心
- 108 臺中市各區新住民社區服務據點
- 109 各國駐華機構通訊資料

12 附表

- 112 出生溫馨小叮嚀
- 113 遷徙溫馨小叮嚀
- 114 改名溫馨小叮嚀
- 115 護照親辦・人別確認溫馨小叮嚀
- 116 結婚溫馨小叮嚀
- 117 單飛後生活溫馨小叮嚀
- 118 身後事溫馨小叮嚀
- 119 外籍配偶取得中華民國國籍溫馨小叮嚀
- 120 大陸配偶團聚至初設戶籍登記流程表
- 122 外國籍人士與國人結婚申請歸化中華民國國籍暨戶籍登記流程表



【臺灣的重要節日與國際移民日】

臺灣是個南北狹長型的海島，面積約有 3 萬 6,000 平方公里，人口約有 2,300 多萬人，自古就被稱為「福爾摩沙」美麗寶島，擁有適宜的氣候、穩定的經濟發展和民主化的政治。

在自然資源方面，臺灣地形地貌多樣，高山、丘陵、平原、盆地、島嶼、海岸等景觀豐富；在氣候方面，夏季高 炎熱，並偶有颱風。冬季， 度略低。5 月至 9 月是臺灣主要雨季，10 月至隔年 4 月北部雨量較少，而中南部則是明顯的乾季；在人文方面，兼融閩南、客家、外省及原住民等不同族群，形成多元人文色彩；在語言方面，有華語、臺語、客語和原住民各族族語等；在宗教信仰方面，臺灣是一個宗教信仰多元的地方，有佛教、道教、基督教、天主教、摩門教、回教、一貫道、統一教、印度教等。

在臺灣一年中的重要節慶中，有春節、元宵節、端午節、中元節和中秋節，而九九重陽節也逐漸受到重視，但以農曆新年最為重要。豐富多元的歷史背景，造就了今日多采多姿的臺灣文化。

春節・農曆十二月卅日至正月初五

春節氣氛以農曆正月初一到初五這段期間最為濃厚，民間俗稱「過年」，含有辭舊迎新之意，被視為一年中最重要的節日。

從春節前夕到農曆大年初五之間，民間遵行多項習俗。在春節前夕，家家戶戶開始「掃塵」，此意味著將穢氣惡運掃除出門，有破舊立新之意；掃塵後緊接著準備做年糕（年糕含有「步步高升」之意）。

農曆 12 月倒數第 2 日即「小年夜」當天，每家每戶都會貼上「春聯」及「年畫」，藉以敬神祈福，有吉祥討喜之意。

農曆 12 月最後 1 日除夕夜闔家會一起「圍爐」吃年夜飯，長輩會發給晚輩紅包袋（即壓歲錢），有互討吉利、祈求平安的意思。「守



歲」在民間含有祈求父母長壽之意，通常從家人齊聚吃年夜飯開始，直至午夜12點一到，紛紛燃放鞭炮歡慶新年到來，含有對過去一年的感懷及對未來一年新的期望。除此之外，春節的習俗還包括大年初一拜年、初二已出嫁的女兒回娘家、初四接財神、初五開市、初九拜天公（玉皇大帝）等。

元宵節・農曆一月十五日

農曆1月15日是元宵節，一般稱為「小過年」，在眾多節慶中，元宵節熱鬧的程度僅次於農曆春節，是臺灣最熱鬧的大型傳統文化節慶。全國各地張燈結綵熱鬧地辦理燈會慶元宵系列活動，包括舉辦各項燈會等。



端午節・農曆五月五日

端午節與春節、中秋節並稱三大節日。端午節最普遍的習俗為「划龍舟」和「吃粽子」。除此之外，民間習俗會在門上懸掛艾草、菖蒲、榕枝等，藉以驅避蚊蟲；懸掛鍾馗畫像、佩帶香包及飲雄黃酒等以保平安。



中元節・農曆七月十五日

農曆7月俗稱「鬼月」，在傳統習俗中，從農曆7月1日凌晨起地府鬼門開到農曆7月29日鬼門關的這段期間，民間為祈求消災解厄、諸事順利平安，各地均舉辦中元普渡、放水燈及搶孤等大大小小的祭典與活動，尤以7月15日中元節這一天達到祭典的最高潮。



中秋節・農曆八月十五日

中秋節又稱「月節」，在所有節慶中，它是最富浪漫氣息的節日。中秋節的活動大都與月亮有關，主要活動包含拜月、祭土地、走月亮、吃月餅及「吃柚子」等習俗，「烤肉」，則是近來中秋節興起的活動，在月光下與家人朋友齊聚一堂，也是一種團圓的象徵。



重陽節・農曆九月九日

重陽節又名敬老節，為了表達對長者的敬重，重陽節當天各地都有各種「敬老活動」或發放敬老津貼。



移民節・國曆十二月十八日

聯合國於西元 2000 年訂定每年 12 月 18 日為「國際移民日」，期待各國重視移民人權及尊重多元文化精神，臺灣在保障移民人權、移民照顧輔導及倡導多元文化上相當用心，政府特別將國際移民日的這天訂為「移民節」，此時全臺皆有相關之慶祝活動。



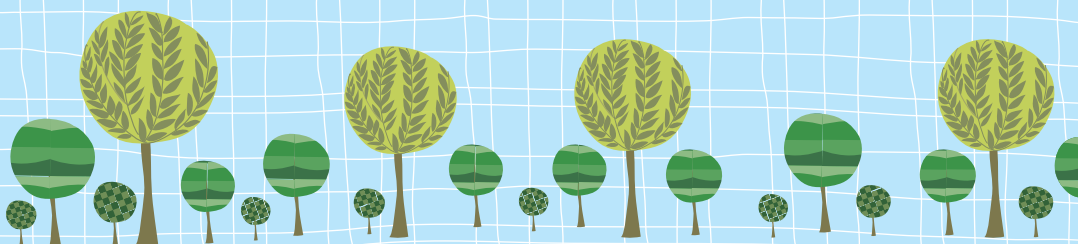


MEMO

戶籍登記



- 外籍配偶與國人結婚，如何申辦結婚登記？
- 與我國國人結婚所生子女，如何申報出生登記？
- 如何申辦初設戶籍登記？
- 如何申辦離婚登記？
- 臺中市各區戶政事務所





【戶籍登記】

◎外籍配偶與國人結婚，如何申辦結婚登記？

一、申請程序：

- (一) 由當事人向我國國人之任一戶政事務所申辦。
- (二) 無法親自申辦時，應出具委託書經戶政事務所核准後辦理（委託書如在國外作成者，應經我國駐外館處驗證）。

二、應備文件：

- (一) 在國內結婚
 - 1、我國國人之戶口名簿、國民身分證、印章（或簽名）、最近 2 年所攝正面符合規定之半身彩色照片各 1 張及規費 50 元（相片規格詳見 <http://www.ris.gov.tw/187>）。
 - 2、結婚書約。
 - 3、外國籍配偶之身分證明文件及經我國駐外館處驗證之婚姻狀況證明文件及中文譯本。
 - 4、取用中文姓名聲明書。
- (二) 在國外結婚
 - 1、我國國人之戶口名簿、國民身分證、印章（或簽名）。
 - 2、經我國駐外館處驗證之結婚證明文件，或已向當地政府辦妥結婚登記（或結婚註冊）之證明文件及中文譯本，加蓋「符合行為地法」之章戳，並得免附婚姻狀況證明文件。
 - 3、外國籍配偶之身分證明文件。
 - 4、經駐外館處驗證之取用中文姓名聲明書。

三、注意事項：

- (一) 外籍配偶辦理結婚登記時，應取用中文姓名，其姓氏須符合我國國民使用姓氏之習慣。
- (二) 婚姻狀況證明文件有效期限，為原核發機關核發之日起

6 個月內有效。

- (三) 經外交部公告之特定國家，國人與特定國家人士結婚須先於外籍配偶之原屬國完成結婚登記後，備齊結婚證明文件向駐外館處申請面談，再持憑經駐外館處驗證之結婚證明文件，向國內戶政機關辦理結婚登記。
- (四) 在國外作成之結婚證明文件之中文譯本，應由駐外館處驗證或國內公證人認證之。

四、洽詢單位：臺中市各區戶政事務所

◎與我國國人結婚所生子女，如何申報出生登記？

一、申請程序：

- (一) 在國內出生：由父、母、祖父、祖母、戶長、同居人或撫養人向所在地戶政事務所申辦。
- (二) 在國外出生：持定居證（依入出國及移民法規定向內政部移民署申辦）由戶長或法定代理人向戶籍所在地戶政所辦理初設戶籍登記。
- (三) 無法親自申請時，可另出具委託書委託辦理（委託書如在國外作成者，應經我國駐外館處驗證）。

二、應備文件：

- (一) 在國內出生
 - 1、戶口名簿、申請人國民身分證、印章。
 - 2、出生證明書及子女從姓約定書。
- (二) 在國外出生
 - 1、申辦初設戶籍者該戶之戶口名簿、戶長或法定代理



人之國民身分證、印章。

2、定居證。

(三) 無法親自申請時，可另出具委託書委託辦理（委託書如在國外作成者，應經我國駐外館處驗證）。

三、注意事項：

- (一) 89年2月9日國籍法修正公布後，本國女子與外籍男子婚姻關係存續中在國內出生之子女，可於生母戶籍地申報出生登記，惟國籍法修正公布時之未成年人，即69年2月10日以前出生之子女，可向內政部移民署申請定居證，憑以辦理初設戶籍登記。
- (二) 辦理子女出生或初設戶籍登記時，命名須符合我國姓名使用之習慣。

四、洽詢單位：臺中市各區戶政事務所

◎如何申辦初設戶籍登記？

一、申請程序：

由當事人向現住地戶政事務所申辦。

二、應備文件

- (一) 內政部移民署核發之定居證。
- (二) 遷入地戶口名簿（單獨立戶者免附，但須提憑遷入獨立戶的房屋所有權證明等相關文件）。
- (三) 相片1張。

三、注意事項：

初領國民身分證者，應繳交新臺幣50元，申請人申報戶籍後，即可依規定請領國民身分證。

四、洽詢單位：臺中市各區戶政事務所

◎如何申辦離婚登記？





一、申請程序：

(一) 在國內離婚

1、協議離婚

- (1) 由雙方當事人向任一戶政事務所申辦。
- (2) 當事人不能親自申請時，應另檢附委託書經戶政事務所核准後辦理。
- (3) 以戶政機關辦妥離婚登記之日為離婚生效日。

2、判決離婚

- (1) 由雙方當事人或一方當事人(雙方均不申請時，可由利害關係人申請)，向任一戶政事務所申辦。
- (2) 當事人不能親自申請時，應另檢附委託書經戶政事務所核准後辦理。
- (3) 以法院判決確定日期為離婚生效日。

(二) 在國外離婚

- 1、由雙方當事人或一方當事人，向我國任一戶政事務所申辦。
- 2、當事人不能親自申請時，應出具委託書經戶政事務所核准後辦理(委託書如在國外作成者，應經我國駐外館處驗證)。

二、應備文件

(一) 在國內離婚

- 1、雙方當事人之戶口名簿、國民身分證、印章(或簽名)、最近2年所攝正面符合規定之半身彩色照片各1張及規費50元(相片規格詳見<http://www.ris.gov.tw/187>)。
- 2、離婚協議書或法院離婚判決書及確定證明或法院調(和)解筆錄正本。

(二) 在國外離婚

01

戶
籍
登
記

- 1、雙方當事人之戶口名簿、國民身分證、印章(或簽名)。
- 2、經我國駐外館處或政府認可之機構驗證之離婚證明文件，或已向當地政府辦妥離婚登記(或離婚註冊)之證明文件及中文譯本。

三、注意事項：

- (一) 在國外作成之離婚證明文件之中文譯本，應由駐外館處驗證或國內公證人認證之。
- (二) 外籍配偶或大陸配偶未取得國民身分證者，應提憑貼有相片之在臺合法居留證明文件辦理。

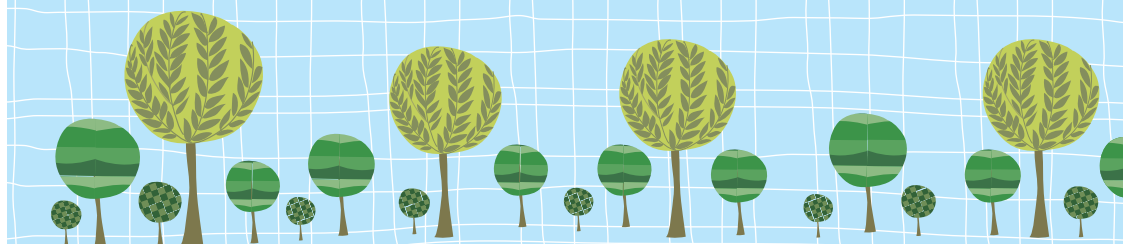
四、洽詢單位：臺中市各區戶政事務所

戶所名稱	戶所電話	服務地址
中區	04-22247517	臺中市區興中街 80 號
東區	04-22200209	臺中市東區和平街 61 號
西區	04-22247300	臺中市西區三民路 1 段 161 號 3 樓
南區	04-22627887	臺中市南區工學路 72 號
北區	04-22343542	臺中市北區永興街 299 號
西屯區	04-22550081	臺中市西屯區市政北二路 386 號
南屯區	04-24736255	臺中市南屯區永春東路 679 號
北屯區	04-22453371	臺中市北屯區崇德路 3 段 10 號
豐原區	04-25221044	臺中市豐原區市政路 2 號
大里區	04-24063251	臺中市大里區新興路 7 號
太平區	04-23936767	臺中市太平區大源路 2 之 18 號
東勢區	04-25873644	臺中市東勢區豐勢路 516 號
大甲區	04-26876157	臺中市大甲區民權路 52 號 6 樓
清水區	04-26280801	臺中市清水區鰲峰路 239 號
沙鹿區	04-26627104	臺中市沙鹿區鎮政路 16 號
梧棲區	04-26562543、04-26571574	臺中市梧棲區中興路 212 號
后里區	04-25562241、04-25578180	臺中市后里區公安路 90 號
神岡區	04-25622183	臺中市神岡區神岡路 121 之 1 號
潭子區	04-25340889、04-25314125	臺中市潭子區中山路二段 237 巷 3 號
大雅區	04-25680214、04-25606242	臺中市大雅區雅環路二段 299 號 2 樓
新社區	04-25811420	臺中市新社區興社街二段 28 之 2 號
石岡區	04-25722972	臺中市石岡區明德路 18 號
外埔區	04-26833430	臺中市外埔區六分路 352 號
大安區	04-26712214	臺中市大安區中山南路 302 號
烏日區	04-23372054	臺中市烏日區高鐵路一段 170 號
大肚區	04-26997881	臺中市大肚區沙田路三段 38 之 1 號
龍井區	04-26353644	臺中市龍井區沙田路四段 257 號
霧峰區	04-23393497	臺中市霧峰區吉峰路 16 號
和平區	04-25941554	臺中市和平區巴新街 8 號

國籍歸化



- 外籍配偶應如何申請歸化我國國籍？
- 外籍配偶與國人結婚申請歸化者，其前與外籍人士所生未成年子女，應如何申請歸化我國國籍？





【國籍歸化】



◎外籍配偶應如何申請歸化我國國籍？

一、申請條件：

外籍配偶取得有效之外僑居留證或外僑永久居留證後，現於中華民國領域內有住所，並具備以下條件，始可申請歸化我國國籍：

- (一) 於國內每年合計有 **183** 日以上合法居留之事實繼續 **3** 年以上。
- (二) 年滿 **20** 歲並依中華民國法律及其本國法均有行為能力。
- (三) 品行端正，無犯罪紀錄。
- (四) 有相當之財產或專業技能，足以自立，或生活保障無虞之證明文件。
- (五) 具備我國基本語言能力及國民權利義務基本常識之證明文件。
- (六) 提出經我國駐外館處驗證並由外交部複驗之喪失其原有國籍證明或無國籍證明。若因非可歸責當事人事由，致無法取得該證明並經外交機關查證屬實之文件。

二、申請程序：

由本人親自向國內住所地轄區戶政事務所申請，層轉直轄市、縣（市）政府轉內政部許可。

三、應備文件：

- (一) 歸化國籍申請書。
- (二) 經駐外館處認（驗）證及外交部複驗（驗證）之喪失原有外國國籍或無國籍證明文件正本及中文譯本（中文譯本亦得由我國公證人予以認證）；或依本法第 9 條但書規定，由外交機關出具查證屬實之文書正本及中文譯本（中文譯本亦得由我國公證人予以認證）。

- (三) 有效之外僑居留證（居留事由為「依親」）或外僑永久居留證。
- (四) 外國人居留證明書（向內政部移民署服務站申請）。
- (五) 原屬國政府核發之警察刑事紀錄證明或其他相關證明文件（須附外文及中文譯本，並經駐外館處認（驗）證及外交部複驗；中文譯本亦得由我國公證人予以認證）（其外僑居留證之居留事由為「依親－配偶」者免附）。
- (六) 相當之財產或專業技能，足以自立，或生活保障無虞之證明。
- (七) 具備我國基本語言能力及國民權利義務基本常識之證明文件。
- (八) 辦妥結婚登記之戶籍謄本（申請人免附，由戶政機關代查）；無法檢附戶籍謄本者，須檢附結婚證明文件、外國籍配偶及我國籍配偶之國籍身分證明文件，於國內結婚者另繳附外國籍配偶經駐外館處認（驗）證之婚姻狀況證明及中文譯本。
- (九) 2 吋相片 2 張（比照國民身分證之相片規格式樣）。
- (十) 證書規費。（費額為新臺幣 1,000 元整，請以郵政匯票繳交，受款人註明為內政部）。

四、「外國籍人士與國人結婚申請歸化中華民國國籍暨戶籍登記流程表」（詳後附表）。

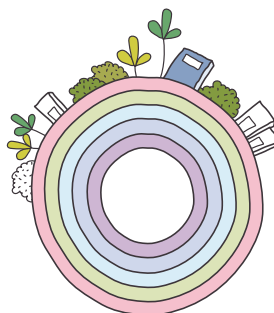
五、洽詢單位：臺中市各區戶政事務所

◎外籍配偶與國人結婚申請歸化者，其前與外籍人士所生未成年子女，應如何申請歸化我國國籍？

一、申請條件：



未成年之外國人或無國籍人，其父、母或養父母現為中華民國國民者，在中華民國領域內合法居留者，亦得申請歸化我國國籍。



二、申請程序：

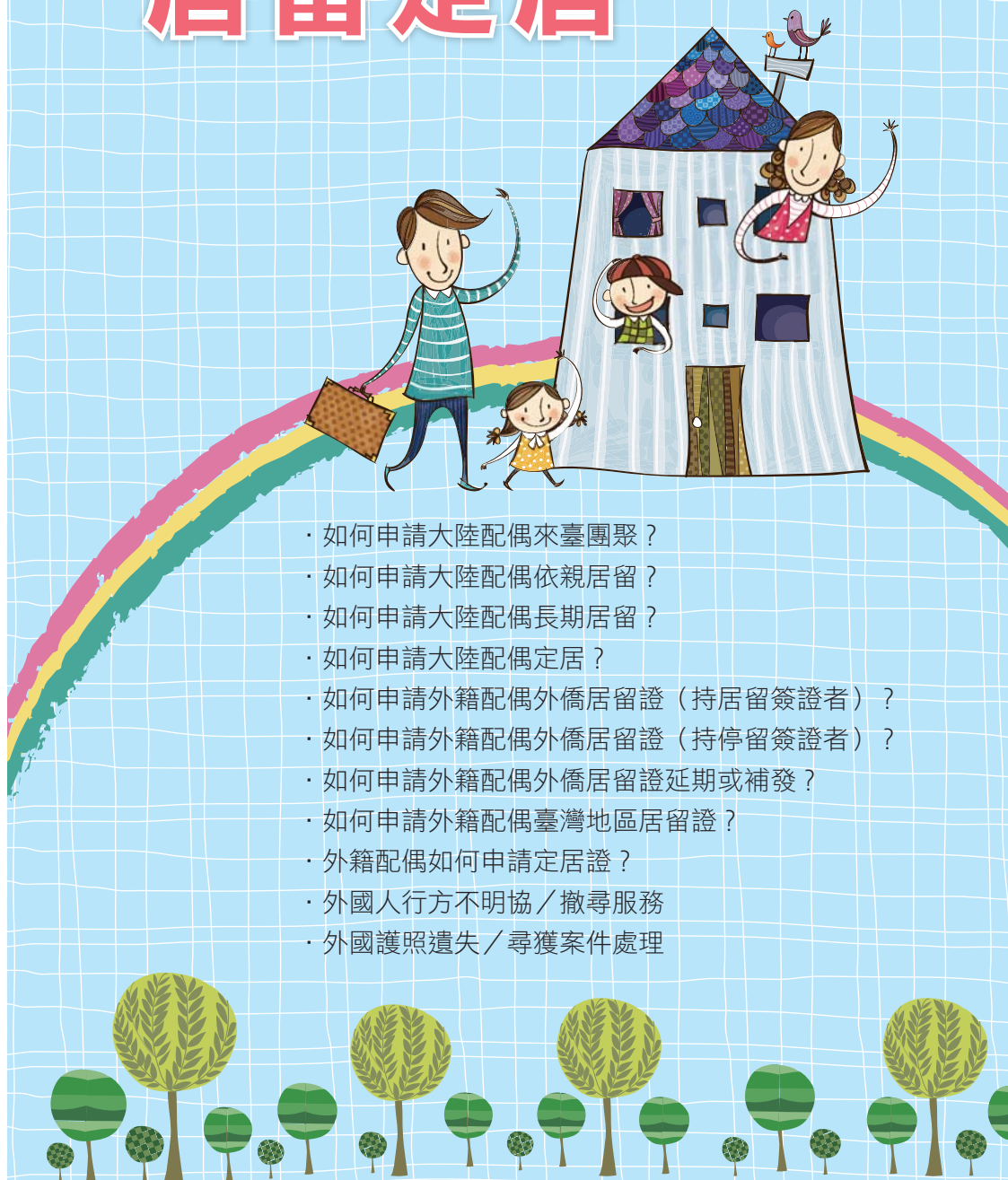
未成年人由父、母或法定代理人或監護人親自向國內住所地轄區戶政事務所申請，層轉直轄市、縣（市）政府轉內政部許可。

三、應備文件：

- （一）歸化國籍申請書。
- （二）經駐外館處認（驗）證及外交部複驗（驗證）之喪失原有外國國籍或無國籍之證明文件正本及中文譯本（中文譯本得由我國公證人予以認證）；或依國籍法第 9 條但書規定，由外交機關出具查證屬實之文書正本及中文譯本（中文譯本得由我國公證人予以認證）。
- （三）有效之外僑居留證或外僑永久居留證。
- （四）原屬國政府核發之警察刑事紀錄證明或其他相關證明文件（須附外文及中文譯本，並經駐外館處認證及外交部複驗；中文譯本亦得由我國公證人予以認證）（未滿 14 歲者免附）。
- （五）附繳父母雙方或法定代理人同意證明。
- （六）婚姻狀況證明（向原居國政府申請，核發日期須在申請日前 6 個月內）（須附中文譯本，並經駐外館處認證及外交部複驗；中文譯本亦得由我國公證人予以認證）。
- （七）父、母或養父母具有我國國籍之證明文件。
- （八）出生證明或親子關係之相關身分證明文件。
- （九）2 吋相片 2 張（比照國民身分證之相片規格式樣）。
- （十）證書規費（費額為新臺幣 1,000 元整，請以郵政匯票繳交，受款人註明為內政部）。

四、洽詢單位：臺中市各區戶政事務所

居留定居



- 如何申請大陸配偶來臺團聚？
- 如何申請大陸配偶依親居留？
- 如何申請大陸配偶長期居留？
- 如何申請大陸配偶定居？
- 如何申請外籍配偶外僑居留證（持居留簽證者）？
- 如何申請外籍配偶外僑居留證（持停留簽證者）？
- 如何申請外籍配偶外僑居留證延期或補發？
- 如何申請外籍配偶臺灣地區居留證？
- 外籍配偶如何申請定居證？
- 外國人行方不明協／撤尋服務
- 外國護照遺失／尋獲案件處理



【居留定居】



■大陸配偶

◎如何申請大陸配偶來臺團聚？

一、適用對象：

- (一) 大陸地區人民為臺灣人民之配偶，申請進入臺灣地區團聚，主管機關經審查後得核給 1 個月內停留期間之許可；通過面談後准予延期，期間為 5 個月。
- (二) 前款通過面談之大陸地區人民申請再次入境，經主管機關認為無婚姻異常之虞，且無依法不予許可之情形者，依規定核准停留期間為 6 個月。

二、申請次數及注意事項：

- (一) 來臺團聚者，停留期間不得逾 6 個月（或實際核予停留期間）。但所持大陸往來通行證或護照所餘效期未滿 7 個月者，僅得延期至該證照效期屆滿前 1 個月。
- (二) 大陸配偶來臺團聚 6 個月以上者，須參加全民健康保險，未依規定繳交保險費，其延期或再申請進入臺灣地區，得不予許可。
- (三) 在臺期間如有逾期停留或從事與許可目的不符之活動或工作者，應於出境之日起，不予許可期間屆滿後，始得再申請來臺團聚，但奔喪不受此限。
- (四) 在臺期間如有逾期停留情形者，不予許可。（逾期未滿 6 個月者，其不予許可期間為 1 年；逾期 6 個月以上未滿 1 年者，其不予許可期間為 2 年；逾期 1 年以上未滿 3 年者，其不予許可期間為 3 年；逾期 3 年以上，其不予許可期間為 5 年。但為臺灣人民之配偶，因懷孕或有特殊情形，不予許可期間減為 2 分之 1；其在臺灣地區育有已設有戶籍之未成年親生子女或離婚仍行使、負擔對於該子女之權利義務者，其不予許可期間，得不予管制）。

- (五) 大陸地區配偶未曾接受面談或通過面談前，初次或再次申請來臺，應備有回程機、船票。
- (六) 大陸地區人民申請進入臺灣地區，所檢附大陸地區製作之文書，應經行政院設立或指定之機構或委託之民間團體查證、驗證。
- (七) 大陸地區配偶已在臺辦理結婚登記，經申請許可再次來臺者，得申請發給 1 年逐次加簽入出境許可證，在有效期間辦理加簽後，即可入出境；其加簽效期，自加簽之翌日起 6 個月。但不得逾逐次加簽入出境許可證之有效期間。

三、申請來臺團聚應備文件：

- (一) 詳盡填寫大陸地區人民入出臺灣地區申請書，並貼最近 2 年內所拍攝、直 4.5 公分且橫 3.5 公分、脫帽、未戴有色眼鏡、五官清晰、不遮蓋、足資辨識人貌、人像自頭頂至下顎之長度不得小於 3.2 公分及超過 3.6 公分、白色背景之正面半身薄光面紙彩色照片，且不得修改或使用合成照片。
- (二) 大陸地區居民身分證影本、其他證照或足資證明身分文件影本；第 2 次來臺者，請附大陸居民往來臺灣通行證影本或大陸護照影本。
- (三) 初次申請檢附結婚公證書或結婚證件影本並經海基會驗證（正本驗畢歸還）及臺灣配偶之戶口名簿或國民身分證正、影本（正本驗畢退還）。再次申請來臺者，檢附已辦理結婚登記之戶口名簿或國民身分證正、影本（正本驗畢退還）。
- (四) 保證書：保證人應出具親自簽名之保證書，及保證人國民身分證正、影本（正本驗畢退還），並由內政部移民

署各縣市服務站查核（保證人資格請參閱保證書背面之說明）。

- （五）委託書：除申請人在海外地區、香港或澳門或被探人親自送件外，由在臺其他親友或旅行社代為送件者，應附委託書。
- （六）第 1 次申請來臺團聚者，臺灣地區配偶應填寫「臺灣地區人民申請大陸地區配偶來臺團聚資料表」。
- （七）申請人在第三地區，應另檢附第三地區再入境簽證或第三地區居留證或香港身分證影本 1 件（大陸地區人民為臺灣地區人民之配偶，且需接受面談、按捺指紋者，須經由指定之機場、港口入境）。
- （八）證照費新臺幣 600 元，郵寄者附掛號回郵信封並填妥收件人及住址，自取者免附。

四、來臺團聚申請方式：

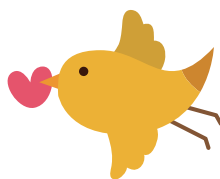
- （一）申請人在海外地區者，應向我駐外使領館、代表處、辦事處或其他外交部授權機構申請。
- （二）申請人在香港或澳門者，應向臺北經濟文化辦事處（香港）（香港金鐘道 89 號力寶中心第 1 座 4 樓）或臺北經濟文化辦事處（澳門）（澳門新口岸宋玉生廣場 411 ～ 417 號皇朝廣場 5 樓 J ～ O 座）申請。
- （三）申請人在大陸地區者，由其在臺灣地區親屬代向內政部移民署各縣市服務站申請（不受理郵寄申請）。

五、申請處所及查詢資訊：

內政部移民署各縣市服務站，聯絡資訊請多加利用移民署網站。

◎如何申請大陸配偶依親居留？

一、適用對象：臺灣地區人民之大陸地區配偶，經許可團聚



入境，並已辦妥結婚登記。

二、應備文件：

- (一) 依親居留申請書，並貼最近 2 年內所拍攝、直 4.5 公分且橫 3.5 公分、脫帽、未戴有色眼鏡，五官清晰、不遮蓋，足資辨識人貌、人像自頭頂至下顎之長度不得小於 3.2 公分及超過 3.6 公分，白色背景之正面半身薄光面紙彩色照片，且不得修改或使用合成照片。
- (二) 大陸地區配偶申請在臺依親居留資料表。
- (三) 臺灣地區入出境許可證。
- (四) 刑事紀錄證明之公證書。（需有 5 年內刑事【警察】紀錄及最近 3 個月內由大陸或海外地區開具之證明文件，須經海基會或我駐外單位完成驗證手續）。
- (五) 中央衛生主管機關指定醫院所出具之健康檢查合格證明。（最近 3 個月內健康檢查合格證明，且符合其訂定之健康證明應檢查項目表【乙表】；妊娠孕婦可免接受【胸部 X 光檢查】）。
- (六) 申請時剩餘效期 1 個月以上之大陸地區證照影本、居民身分證影本或其他足資證明居民身分之文件影本。（證照經收繳者，應附保管收據）。
- (七) 最近 3 個月內依親對象之戶籍謄本或戶口名簿或國民身分證正、影本（須登載大陸配偶姓名及結婚日期）。
- (八) 證件費：1、申請依親居留證副本新臺幣 2,300 元。2、申請依親居留證新臺幣 2,000 元。
- (九) 依大陸地區人民在臺灣地區依親居留長期居留或定居許可辦法第 14 條第 5 項規定，在臺配偶死亡未再婚者，須附依親對象死亡之證明（如國民身分證或戶口名簿或戶籍謄本正、影本或法院判決書）。
- (十) 依大陸地區人民在臺灣地區依親居留長期居留或定居許



可辦法第 14 條第 5 項規定，在臺配偶死亡未再婚者，須檢附經海基會驗證之未再婚公證書。

- (十一) 委託書：委託他人代理申請者，應附委託書，並於代申請人簽章處，親筆簽名或蓋章；但由旅行社代送件，並於申請書上加蓋旅行社及負責人章者，以旅行社為代申請人，免附委託書。

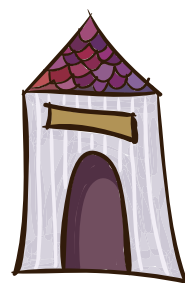
三、申請方式：

大陸地區人民申請依親居留，應至移民署按捺指紋並建檔管理；未按捺指紋或經按捺指紋核對認定身分不符者，不予許可其申請，已許可者，撤銷其許可。應於辦理申請手續時按捺指紋；未按捺者，不予許可其申請。須完成按捺指紋程序後，始可由本人或委託親友、移民業務機構、甲種以上旅行社向移民署各服務站申請。第一次以臺灣地區人民配偶身分申請依親居留，應親自向內政部移民署各服務站提出。

四、注意事項：

- (一) 依親居留證效期為 1 年，效期屆滿前原申請依親居留原因仍繼續存在，得申請延期，每次延期不得逾 2 年 6 個月。
- (二) 符合依親居留滿 4 年，且每年在臺逾 183 日者，得申請長期居留（請另詳閱長期居留送件須知）。計算方式自核發依親居留證之日或申請日往前推算，每年合法依親居留須逾 183 日，未逾 183 日之年度不予列入。申請日如遇例假日順延，勿提前申請。
- (三) 大陸居民往來臺灣地區通行證或護照效期不足 1 個月以上者，務請先行返回大陸地區重新辦理該證之效期，再辦理依親居留證之延期手續。
- (四) 應備文件之六之大陸居民往來臺灣地區通行證或護照之影本，僅限於再次申請來臺者始得適用。

五、洽詢單位：內政部移民署臺中市第一、二服務站。



◎如何申請大陸配偶長期居留？

一、適用對象：臺灣地區人民之大陸地區配偶，經許可在臺依親居留滿 4 年，且每年在臺居住逾 183 日者。

二、應備文件：

- (一) 長期居留申請書，並貼最近 2 年內所拍攝、直 4.5 公分且橫 3.5 公分、脫帽、未戴有色眼鏡，五官清晰、不遮蓋，足資辨識人貌、人像自頭頂至下顎之長度不得小於 3.2 公分及超過 3.6 公分，白色背景之正面半身薄光面紙彩色照片，且不得修改或使用合成照片。
- (二) 臺灣地區入出境許可證。
- (三) 刑事紀錄證明之公證書。（需有 5 年內刑事【警察】紀錄及最近 3 個月內由大陸或海外地區開具之證明文件，須經海基會或我駐外單位完成驗證手續）。
- (四) 中央衛生主管機關指定醫院所出具之健康檢查合格證明。（最近 3 個月內健康檢查合格證明，且符合其訂定之健康證明應檢查項目表【乙表】；妊娠孕婦可免接受【胸部 X 光檢查】）
- (五) 尚餘 1 個月以上效期之大陸地區證照影本、居民身分證影本或其他足資證明居民身分之文件影本。（證照經收繳者，應附保管收據）
- (六) 與依親對象婚姻存續中或依親對象死亡或離婚後取得其在臺灣地區設有戶籍未成年親生子女權利義務行使或負擔之證明。（如國民身分證或戶口名簿或戶籍謄本正、影本或法院判決書）
- (七) 其他相關證明文件：主管機關認為有必要，得要求檢附其他相關證明文件。



- (八) 證件費新臺幣 **2,600** 元及填妥收件人姓名及住址掛號回郵信封（自取者免附）。
- (九) 委託書：委託他人代理申請者，應附委託書，並於代申請人簽章處，親筆簽名或蓋章；但由旅行社代送件，並於申請書上加蓋旅行社及負責人章者，以旅行社為代申請人，免附委託書。

三、申請方式：

大陸地區人民申請長期居留，應至移民署按捺指紋並建檔管理；未按捺指紋或經按捺指紋核對認定身分不符者，不予許可其申請，已許可者，撤銷其許可。應於辦理申請手續時按捺指紋；未按捺者，不予許可其申請。須完成按捺指紋程序後，始可由本人或委託親友、移民業務機構、甲種以上旅行社向移民署各服務站申請。

四、注意事項：

- (一) 大陸配偶 **93 年 2 月 29 日** 前已申請在臺居留等待數額者，其等待數額期間轉換為依親居留期間。
- (二) 計算方式自核發依親居留證之日或申請日往前推算，每年合法依親居留須逾 **183** 日，未逾 **183** 日之年度不予列入。申請日如遇例假日順延，勿提前申請。
- (三) 在臺依親居留期間，每次出境未逾 **3** 個月者，申請長期居留時，得免附健康檢查合格證明及刑事紀錄證明。
- (四) 連續長期居留滿 **2** 年，且每年在臺合法居留期間逾 **183** 日（至少 **184** 日以上），始得申請在臺定居設籍。每年在臺長期居留未逾 **183** 日（少於 **184** 日）者，當年不列入連續 **2** 年之計算。
- (五) 健康檢查合格證明，應經認證合格之公私立醫院或機關（構）檢查，且符合其訂定之健康證明應檢查項目表【乙表】；妊娠孕婦可免接受【胸部 X 光檢查】及【德國麻



疹疫苗】注射。

五、洽詢單位：內政部移民署臺中市第一、二服務站。

◎如何申請大陸配偶定居？

一、適用對象：

- (一) 大陸地區人民為臺灣地區人民之配偶，經許可在臺灣地區長期居留連續滿 2 年，且符合臺灣地區與大陸地區人民關係條例第 17 條第 5 項規定者（即每年在臺灣地區合法居留連續 2 年且每年居住逾 183 日（至少 184 日以上）、品行端正無犯罪紀錄、提出喪失原籍證明、符合國家利益）。
- (二) 於離婚後 30 日內與原依親對象再婚，且符合前開在臺居留天數及條例規定者。
- (三) 於離婚後取得在臺灣地區設有戶籍之未成年親生子女權利義務之行使或負擔，且符合前開在臺居留天數及條例規定者。
- (四) 因遭受家庭暴力經法院判決離婚，且有在臺灣地區設有戶籍之未成年親生子女，且符合前開在臺居留天數及條例規定者。
- (五) 依親對象死亡，申請人未再婚且已長期居留連續 4 年每年在臺灣地區居住逾 183 日以上（至少 184 日）且符合前開條例規定者。

二、應備文件：

- (一) 定居申請書，並貼有最近 2 年內所拍攝脫帽、未戴有色眼鏡，五官清晰、不遮蓋，足資辨識人貌，直 4.5 公分且橫 3.5 公分人像自頭頂至下顎之長度不得小於 3.2 公分及超過 3.6 公分，白色背景之正面半身薄光面紙彩色照片 1 張，且不得修改或使用合成照片。

03

居留定居

- (二) 臺灣地區入出境許可證。
- (三) 刑事紀錄證明之公證書。但申請人未成年者，免附。（最近 3 個月內由大陸或海外地區開具並經海基會或駐外單位完成驗證手續）（在臺灣地區長期居留期間，每次出境 3 個月以內者得免附之）。
- (四) 中央衛生主管機關指定醫院所出具之健康檢查合格證明。（最近 3 個月內健康檢查合格證明，且符合其訂定之健康證明應檢查項目表【乙表】；妊娠孕婦可免接受【胸部 X 光檢查】）（在臺灣地區長期居留期間，每次出境 3 個月以內者得免附之）。
- (五) 申請時剩餘效期 1 個月以上之大陸地區證照影本、居民身分證影本或其他足資證明居民身分之文件影本。（證照經收繳者，應附保管收據）。
- (六) 喪失原籍證明之公證書。（如一時無法補具者，得填寫具結書，俟定居後 3 個月內再補具）。
- (七) 記載出生地及父母姓名之出生公證書。（並經海基會完成驗證手續）。
- (八) 如依親對象死亡應附相關之證明。（如國民身分證或戶口名簿或戶籍謄本正、影本或死亡證明）。
- (九) 如與依親對象婚姻存續中依親對象死亡者或離婚後取得其在臺灣地區已設有戶籍未成年親生子女權利義務之行使或負擔者應附相關之證明。（如國民身分證或戶口名簿或戶籍謄本正、影本或法院判決書）。
- (十) 中央目的事業主管機關加註同意定居意見之證明。但非專案許可長期居留者，免附。
- (十一) 其他相關證明文件：移民署認為有查證之必要，得要求當事人檢附其他文件，如結婚公證書等。
- (十二) 證件費：新臺幣 600 元整。



(十三) 掛號回郵信封，填妥收件人姓名、住址、郵遞區號及電話。

(十四) 委託書：委託他人代理申請者，應附委託書，並於代申請人簽章處，親筆簽名或蓋章；但由旅行社代送件，並於申請書上加蓋旅行社及負責人章者，以旅行社為代申請人，免附委託書。



三、注意事項：

- (一) 大陸地區人民申請定居，應至移民署按捺指紋並建檔管理；未按捺指紋或經按捺指紋核對認定身分不符者，不予許可其申請，已許可者，撤銷其許可。應於辦理申請手續時按捺指紋；未按捺者，不予許可其申請。須完成按捺指紋程序後，始可由本人或委託親友、移民業務機構、甲種以上旅行社向移民署各服務站申請。
- (二) 在臺灣地區合法長期居留連續滿**2**年，且每年在臺居留逾**183**日（至少**184**日）者，如有年度中斷，應自中斷年度後起算，於符合規定後，始得申請。例：申請人於**96**年**2**月**1**日核發長期居留，其年度起算期間為**96**年**2**月**1**日至**97**年**1**月**31**日止，該年度在臺居留天數**184**日，次年度（**97**年**2**月**1**日至**98**年**1**月**31**日止，年度計算期間請依此類推）僅在臺居留**183**日，因未逾**183**日，計算年度已中斷，則應自**98**年**2**月**1**日起算，符合連續滿**2**年，且每年在臺居留逾**183**日者，始得申請。
- (三) 喪失原籍證明未能於申請時繳附者，經具結後得先發給定居證；其未能於許可定居之翌日起**3**個月內繳附者，撤銷定居許可，並通知戶政事務所撤銷其戶籍登記。
- (四) 依許可辦法第**39**條第**1**項規定：申請文件有應補正情形，

自通知補正之日起逾 2 個月仍不補正、補正不全或不能補正者，駁回其申請。

四、洽詢單位：內政部移民署臺中市第一、二服務站。

■外籍配偶

◎如何申請外籍配偶外僑居留證（持居留簽證者）？

一、申請對象：外籍配偶持居留簽證方式入國之有效護照，經內政部移民署查驗許可入國後，取得居留許可者。

二、繳驗證件：

- （一）申請書（請至移民署服務站索取申請表、自行以 A4 白紙影印或自網站（<http://www.immigration.gov.tw>）下載，並詳實填寫。）
- （二）繳驗護照、入國簽證正本。
- （三）附申請居留目的之證明文件（驗正本收影本）：戶口名簿、國民身分證、3 個月內核發之戶籍謄本、其他可證明文件。
- （四）繳交 2 吋半身脫帽正面相片（初次 1 張、換證 1 張，同身分證之相片規格）。
- （五）繳納證書費：1 年效期新臺幣 1,000 元。

三、核辦天數：10 天（憑繳款收據領取外僑居留證）

四、相關事項：

- （一）外籍配偶第 1 次辦理外僑居留證為依親時，須有國人配偶同行辦理，並核發 1 年效期外僑居留證。
- （二）持居留簽證查驗入國之外籍配偶，應於入國後 15 日內，申請外僑居留證。
- （三）外籍配偶於居留期間，變更居留住址或服務處所時，應於事實發生 15 日內辦理變更登記。
- （四）外籍配偶持居留簽證入國或於國內獲發居留簽證者，應

於入國或取得居留簽證後 15 日內申辦居留證，逾時申辦，處新臺幣 2,000-10,000 元罰鍰；外籍配偶變更居留地址或服務處所時，應於 15 日內備妥文件辦理資料異動，違規者，處新臺幣 2,000-10,000 元罰鍰。

五、洽詢單位：內政部移民署臺中市第一、二服務站。

◎如何申請外籍配偶外僑居留證（持停留簽證者）？

一、申請對象：

- （一）持停留期限在 60 日以上，且未經簽證核發機關加註限制不准延期或其他限制之有效簽證入國之外籍配偶，得向內政部移民署申請居留，經許可者，發給外僑居留證。外籍配偶為現在在臺灣地區居住且設有戶籍或獲准居留之我國國民，或經核准居留或永久居留之外國人。但該核准居留之外國籍配偶係經中央勞工主管機關許可在我國從事就業服務法第 46 條第 1 項第 8 款至第 10 款工作者，不得申請。
- （二）另停留簽證為 180 日，加註「No Extension」，可提出申請。但打工度假簽證及簽證加註不得在臺辦居留簽證或居留證等者，不得申請。

二、應備文件：

文件於國外製作者，須附中文譯本，並經我國駐外館處之驗證，如果當地我國館處僅驗該文件，未驗中文譯本，則須將中文譯本經我國法院（或公證人）公證。

（一）申請書：

- 1、請至移民署服務站索取申請表、自行以 A4 白紙影印或自網站（<http://www.immigration.gov.tw>）下載，並詳實填寫。



2、檢附之照片為，最近1年內2吋半身正面脫帽照片（直4.5公分，橫3.5公分，人像自頭頂至下顎之長度不得小於3.2公分或超過3.6公分，白色背景正面半身彩色照片）。

（二）護照及停留簽證（驗畢歸還）。

（三）3個月內健康檢查合格證明：

1、健康檢查證明須依主管機關衛生福利部最新公告之外籍人士辦理居留或定居之健康檢查證明應檢項目辦理（參閱衛生福利部疾病管制局網站）。健康檢查表使用衛生福利部公告目前國內各大醫療院所使用之「健康檢查證明應檢查項目表」（乙表）。

2、在國外檢驗者，應經我國駐外館處之驗證。檢查項目不完整者，須在國內補檢未檢驗之項目。

3、健康檢查證明，自檢查之日起3個月內有效，須於效期內提出申請（請盡量於入境後至國內合格之醫療院所檢驗）。

（四）刑事紀錄證明：

1、自核發之日起1年內之申請人本國刑事紀錄證明，但不得逾該證明所載之有效期限（所謂本國刑事紀錄證明，係指申請人居住國之全國性紀錄，例如：美國公民之本國刑事紀錄證明，須由美國聯邦調查局FBI所核發）。

2、刑事紀錄證明須含最近5年內之紀錄。

3、申請人前在臺居留出境後，持停留簽證改辦居留案件，如申請人出境未逾3個月，不須檢附申請人本國刑事紀錄證明。

（五）現居住地證明。

（六）依親居留相關證明文件：



已在我國戶政事務所，辦妥結婚登記之證明文件（如我國身分證正本、戶口名簿正本、戶籍謄本正本（驗畢發還）。
註：辦理結婚登記事宜請參照內政部戶政司網站或洽各地戶政事務所。

- （七）證件費：外僑居留證 1 年效期新臺幣 1,000 元。但持停留簽證入國申請者，外加新臺幣 2,200 元。
- （八）其他證明文件。

三、申請方式：

- （一）向居住地之內政部移民署直轄市、縣市服務站申請。
- （二）不得向非居住地之服務站申請或重複申請。

四、相關事項：

- （一）自停留效期屆滿前 30 日提出申請。
- （二）外僑居留證效期自核准之日起算。
- （三）與臺灣地區設有戶籍國民結婚，初次申請依親居留者，僅能申請 1 年效期之外僑居留證，且須由配偶陪同申請。
- （四）申請人於停留期限屆滿前，無法取得外僑居留證者，請依限離境。
- （五）申請人於申請過程中離境者，申請案結案歸檔（不再審理），申請人再次入境符合本法第 23 條第 1 項各款之情形者，得依本送件須知之規定，重新申請。

五、洽詢單位：內政部移民署臺中市第一、二服務站。

◎如何申請外籍配偶外僑居留證延期或補發？

- 一、承辦單位：居住地之內政部移民署直轄市、縣市服務站。
- 二、申請手續：填寫申請表 1 份。
- 三、申請對象：外籍配偶現處境內並持有效外僑居留證者。
- 四、繳驗證件：
 - （一）外僑居留證。





- (二) 繳驗護照（驗正本後歸還）。
- (三) 居留目的證明（如戶口名簿、國民身分證、3 個月內核發之戶籍謄本、其他可證明文件……等文件）
- (四) 辦理遺失補發者，須檢附遺失聲明書或報案證明。
- (五) 繳納證書費：1 年效期新臺幣 1,000 元、2 年效期 2,000 元、3 年效期 3,000 元，補發 500 元。

五、核辦天數：10 天（憑繳款收據領取外僑居留證）

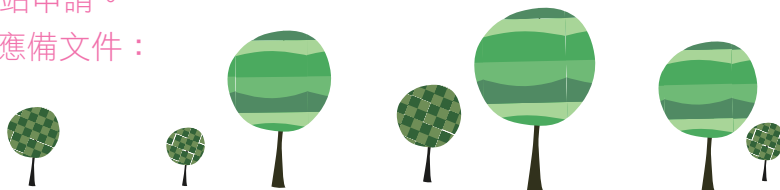
六、相關事項：

- (一) 有繼續居留之必要時，應於居留期限屆滿前 30 日內申請延期居留。
- (二) 居留效期屆滿，未申請延期而違規者，處新臺幣 2,000-10,000 元罰鍰。
- (三) 逾期居留未滿 30 日者，原申請居留原因仍繼續存在者，經依第 85 條第 4 款規定處罰後，得向內政部移民署重新申請居留。
- (四) 逾期居留 31 日以上至 90 日以下，得在機場、港口國境事務隊辦理罰鍰及出國手續；逾期 91 日以上者，須向居留地專勤隊製作筆錄及服務站辦理罰鍰及出國手續。
- (五) 外籍配偶於居留期間，變更居留地址或服務處所時，應於 15 日內備妥文件辦理資料異動，違規者，處新臺幣 2,000-10,000 元罰鍰。

七、洽詢單位：內政部移民署臺中市第一、二服務站。

◎如何申請外籍配偶臺灣地區居留證？

- 一、適用對象：外籍配偶已歸化取得我國國籍者。
- 二、申請程序：由本人或委託他人，向內政部移民署各服務站申請。
- 三、應備文件：



- (一) 申請書一份，並貼正面彩色脫帽相片 1 張（同國民身分證相片規格）。請至移民署服務站索取申請表、自行以 A4 白紙影印或自網站（<http://www.immigration.gov.tw>）下載，並詳實填寫。
- (二) 取得國籍證明影本，如內政部許可取得中華民國國籍一覽表（正本驗畢後歸還）。
- (三) 委託書：委託他人代理申請者，應附委託書，並於代申請人簽章處，親筆簽名或蓋章。
- (四) 證照費用新臺幣 1,000 元。

四、注意事項：

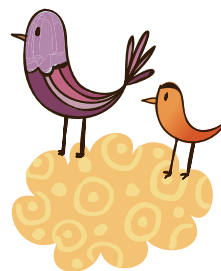
申請在臺灣地區居留案件，其資料不符或缺者，應於內政部移民署書面通知送達翌日起 15 日內補正（申請資料需至國外申請或國外申請案件補正期間為 3 個月）。未於規定期限內補正者，移民署得駁回其申請。

五、洽詢單位：內政部移民署臺中市第一、二服務站。

◎外籍配偶如何申請定居證？

一、適用對象：

現持有效臺灣地區居留證之中華民國無戶籍國民（外籍配偶歸化國籍取得者），自核准居留之日起，連續居住滿 1 年；或居留滿 2 年且每年居住 270 日以上；或居留滿 5 年且每年居住 183 日以上者。



二、應備文件：

- (一) 定居申請書，並貼正面彩色脫帽相片 1 張（同國民身分證相片規格）。
- (二) 臺灣地區居留證。
- (三) 仍具備原居留條件之證明文件，如臺灣地區親屬之國民



身分證或戶口名簿正影本或 3 個月內全戶戶籍謄本等。

- (四) 最近 3 個月內之健康檢查合格證明（須由衛生福利部指定之公私立醫院檢查，且符合其訂定之健康證明應檢查項目表【乙表】；妊娠孕婦可免接受【胸部 X 光檢查】）。
- (五) 其他相關證明文件，例如申請人與我國國籍配偶離婚情形者，提供設籍地址房屋所有權人之戶口名簿正、影本（正本驗畢歸還）或租賃契約正、影本（正本驗畢歸還）等。
- (六) 委託書：委託他人代理申請者，應附委託書，並於代申請人簽章處，親筆簽名或蓋章。
- (七) 證件費：新臺幣 600 元整。
- (八) 掛號回郵信封，並填妥收件人姓名、住址、郵遞區號及電話。

三、注意事項：

申請在臺定居案件，其資料不符或缺者，應於內政部移民署（以下簡稱移民署）書面通知送達翌日起 15 日內補正（申請資料需至國外申請或國外申請案件補正期間為 3 個月）。未於規定期限內補正者，移民署得駁回其申請。

四、洽詢單位：內政部移民署臺中市第一、二服務站。

◎外國人行方不明協／撤尋服務

一、受理報案：由外國人居留地專勤隊負責受理及註記。

二、協尋對象：

- (一) 外籍配偶行方不明，經關係人報案協尋者。
- (二) 單純走失行方不明，經關係人報案協尋者。

三、應備文件：報案人身分證明文件、戶口名簿、報案委託書。

四、審查。

五、製作談話紀錄、交付報案紀錄表。

六、尋獲處置：製作談話紀錄及尋獲紀錄表，確認尋獲，並

通知報案人。

七、注意事項：被協尋人已離境或遭受家暴者，不得列為協尋對象。

八、洽詢單位：內政部移民署各地專勤隊。



◎外國護照遺失／尋獲案件處理

一、受理報案

(一) 上班時間：各縣市服務站及機場、港口事務隊均得受理（單一窗口）。

(二) 非上班時間：各縣市專勤隊及機場、港口事務隊均得受理（單一窗口）。

二、應備文件：

- (一) 2吋正面半身照片 2 張。
- (二) 護照以外之相關身分證明文件。

三、審查。

四、交付報案紀錄。

五、注意事項：

- (一) 申請人需親自到場，未成年人得由父、母或監護人代理申請。
- (二) 本項作業不收費，隨到隨辦。
- (三) 護照尋獲時，填寫「外國護照遺失／尋獲報案紀錄表」（當事人持護照正本親自辦理，毋需黏貼照片）。

六、洽詢單位：內政部移民署各地服務站及專勤隊。

■內政部移民署臺中市聯絡資訊

名稱	電話	服務地址
中區事務大隊	04-22608377	臺中市南區忠明南路 758 號 40 樓

03

居留定居

039

臺中市專勤隊	04-22601579	臺中市南區復興路一段 439 號 3 樓
第 1 服務站	04-22549981	臺中市南屯區干城街 91 號 1 樓
第 2 服務站	04-25269777	臺中市豐原區中山路 280 號

MEMO



多元學習



- 外籍配偶成人教育班
- 失業者職業訓練
- 榮民（眷）職業訓練
- 家庭教育諮詢
- 臺中市政府教育局
- 臺中市新移民學習中心
- 臺中市社區大學
- 臺中市新移民多元圖書室
- 多元文化閱讀專區



【多元學習】

◎外籍配偶成人教育班

一、申請對象

持有在臺居留證之外籍配偶、大陸配偶，並以未曾修習過成教班（含外配班）及語言學習輔導班者為優先。

二、本市設有外籍及大陸配偶成教班之學校為：

- （一）北屯區：建功國小、大坑國小
- （二）后里區：內埔國小
- （三）大雅區：文雅國小
- （四）梧棲區：大德國小
- （五）大甲區：德化國小
- （六）龍井區：龍津國小
- （七）太平區：光隆國小、新光國小、建平國小、中華國小
- （八）東勢區：石角國小、新成國小、新盛國小
- （九）烏日區：喀哩國小
- （十）西屯區：大鵬國小
- （十一）神岡區：社口國小
- （十二）外埔區：安定國小
- （十三）清水區：大秀國小
- （十四）沙鹿區：北勢國小、公明國小
- （十五）新社區：新社國小、大林國小
- （十六）大里區：草湖國小、立新國小



三、洽詢單位：臺中市政府教育局社會教育科

四、諮詢電話：04-22289111 分機 54504

◎失業者職業訓練

- 一、服務內容：臺中市政府勞工局每年均委外辦理各類失業者職業訓練班。

二、參訓資格：限定失業者參加。

(一) 繳費標準：

一般失業勞工須負擔受訓經費 **20%**，符合免自行負擔資格者一律免費參訓。



(二) 生活津貼：

凡受訓學員為外籍配偶、大陸配偶、特定對象（獨力負擔家計者、中高齡者、身心障礙者、原住民、低收入戶或中低收入戶中有工作能力者、長期失業者、二度就業婦女、家庭暴力被害人、更生受保護人）或有一定雇主而非自願性失業者，且所參訓班別符合訓練期間一個月以上，每星期訓練四日以上、每日訓練日間四小時以上、每月總訓練時數一百小時以上，可由訓練單位代為提出申請職業訓練生活津貼。

三、開班資訊：

(一) 臺中市政府勞工局網址

<http://www.labor.taichung.gov.tw/>

(二) 臺灣就業通網站

<http://www.taiwanjobs.gov.tw/>

四、應備文件：外籍及大陸地區配偶失業者應檢附文件如下：

- (一) 有效期間之居留證明文件影本。
- (二) 勞工保險投保紀錄明細表。
- (三) 最近 **3** 個月之註記現住人口及詳細記事之全戶戶口名簿影本。

五、洽詢單位：臺中市政府勞工局就業安全科

六、諮詢電話：04-22289111 分機 35612



◎榮民（眷）職業訓練

- 一、榮民外籍（含大陸）配偶不論是否取得工作許可證或領有長期居留證者，均可免費參加各縣市榮民服務處進修訓練。全戶年度內，以不超過 2 次為原則，同一班次，榮民及其眷屬僅以 1 人參訓為原則，個人終生只可參加 4 個職類。
- 二、報名參訓：報名可採「臨櫃、網路、通信、電話」等方式併行。
- 三、介紹就業：定期舉辦就業媒合活動或來榮服處臨櫃辦理。（需取得工作許可證或領有長期居留證者）
- 四、洽辦單位：

臺中市榮民服務處（臺中辦公室）· 04-22824983 · 臺中市東區建德街 181 號

臺中市榮民服務處（豐原辦公室）· 04-25271288 · 臺中市豐原區陽明街 20 號

◎家庭教育諮詢

- 一、服務內容：提供電話諮詢、面談、函件服務，協助市民解決有關兩性、婚姻、親子、家人關係或個人心理困擾的問題。
- 二、服務方式：
 - （一）電話諮詢：

「4128185 家庭教育諮詢輔導專線，市話直撥：412-8185 手機直撥：02-4128185」，由全國家庭教育中心諮詢輔導志工接聽服務。
 - （二）面談服務：

請先撥打諮詢專線，市話直撥：412-8185



手機直撥：02-4128185 預約。

(三) 函件服務：

採隨到隨辦方式辦理，來函請寄「40147 臺中市東區三賢街 245 號 臺中市家庭教育中心」。

三、服務時間：

週一至週六（國定假日除外）：上午 9:00 至 12:00
下午 2:00 至 5:00

週一至週五（國定假日除外）：晚上 6:00 至 9:00

四、洽詢單位：臺中市家庭教育中心

五、洽詢電話：04-22124885

六、服務地址：臺中市東區三賢街 245 號

◎臺中市政府教育局

一、社會教育科：可詢問各區國中小補校開課資訊。

服務專線：04-22289111 分機 54504

服務地址：臺中市豐原區陽明街 36 號

二、中等教育科：大陸地區學歷認證。

服務專線：04-22289111 分機 54214

服務地址：臺中市豐原區陽明街 36 號

◎臺中市新移民學習中心

一、臺中市太平區東平國小

服務專線：04-22767834

服務地址：臺中市太平區中興東路 213 號

二、臺中市大甲區德化國小

服務專線：04-26874602

服務地址：臺中市大甲區和平路 290 號





三、臺中市東勢區中山國小

服務專線：04-25872471

服務地址：台中市東勢區泰昌里中泰街 88 號

◎臺中市社區大學

名稱	電話	地址
文山社區大學	04-23550789	臺中市西屯區天保街 60 號 (世貿中心)
大坑社區大學	04-22394971	臺中市北屯區子路 666 號
大墩社區大學	04-22200603	臺中市西區三民路 1 段 174 號 5 樓
五權社區大學	04-22211088	臺中市西區五權路 2 之 3 號 4 樓
光大社區大學	04-22012571	臺中市北區中清路一段 100 號 B 棟 18 樓
犁頭店社區大學	04-23895637	臺中市南屯區嶺東路 1 號 (嶺東科大)
山線社區大學	04-25230460	臺中市豐原區豐東路 75 號 (豐東國中)
海線社區大學	04-26582246	臺中市梧棲區民生街 12 號 (梧棲國中)
屯區社區大學	04-24074600	臺中市大里區國中路 365 號 (市立大里高中)

◎臺中市新移民多元圖書室

一、服務目的：

- (一) 透過成立新移民多元圖書室，提供外籍配偶閱讀母國圖書機會，並進而可將母國文化流傳給其子女。
- (二) 透過新移民多元圖書室的推廣，幫助進行多元文化之推廣。
- (三) 透過新移民多元圖書室之成立，提供外籍配偶交流、聯誼聚會場所，並進而成為新移民在臺灣的娘家。

二、書籍借閱（有泰文、越南、柬埔寨、印尼、英文等 6,000 餘冊）：

- (一) 多國語言書籍、雜誌、童書、繪本之借閱。
- (二) 多國音樂影片欣賞與借閱。
- (三) 親子閱讀空間及書籍使用。



三、電腦使用部分：

- (一) 多國語言輸入法提供。
- (二) 上網服務。

四、多項多元活動：

- (一) 多元文化交流活動－電影欣賞、節慶活動、配合幼兒園戶外教學辦理多元文化活動、多元文化宣導。
- (二) 親子活動。
- (三) 托育服務方案。

五、服務時間：星期二～星期六 9：00～16：30

六、服務對象：大臺中地區新移民家庭及對多元文化相關議題關注之民眾。

七、諮詢電話：04-24372584

八、服務地址：臺中市北屯區旱溪西路三段 260 號 2 樓

九、圖書室網址：<http://blog.xuite.net/lmm24372584/twblog>

◎多元文化閱讀專區

一、服務項目：

- (一) 本市所屬各公共圖書館皆設置「多元文化閱讀專區」，提供印尼、越南、泰國、日本、韓國等國籍書籍共 **18,581** 冊供新住民及市民借閱並提供諮詢服務。(統計至 **104.11** 止)。
- (二) 只要持借閱證至本市各公共圖書館，藉由通閱服務也可於其他各區圖書館借閱這些好書。
- (三) 申請借閱證應備文件及程序：外籍人士、外僑、大陸地區人民，應持居留證正本至本市各公共圖書館服務台申請。

二、諮詢電話：臺中市政府文化局 04-22289111#25312

三、服務資訊：



※4 文化中心+ 1 文資處

機構館舍名稱	地 址	電 話
臺中市立大墩文化中心	403 臺中市西區英才路 600 號	2372-7311
臺中市立葫蘆墩文化中心	420 臺中市豐原區圓環東路 782 號	2526-0136
臺中市立港區藝術中心	436 臺中市清水區忠貞路 21 號	2627-4568
臺中市立屯區藝文中心	411 臺中市太平區大興路 201 號	2392-1122
臺中市文化資產處	402 臺中市南區復興路三段 362 號 R10	2229-0280

※ 本市圖書館

機構館舍名稱	地址	電話
大甲區圖書館	437 臺中市大甲區雁門路 172 號	2687-0836 2688-3703
大安區圖書館	439 臺中市大安區中庄里興安路 378 號	2671-3290
大肚區圖書館	432 臺中市大肚區頂街里大德 6 街 30 號	2699-5230 2699-0872
大里區圖書館	412 臺中市大里區中興路 1 段 163 號	2496-2651
德芳分館	412 臺中市大里區西榮里德芳路 1 段 229 號 4 樓	2481-5336
大新分館	412 臺中市大里區大新街 36 之 1 號	2406-6049
大雅區圖書館	428 臺中市大雅區雅潭路 388 號	2568-3207
太平區圖書館 (坪林館)	411 臺中市太平區中山路 1 段 213 號	2392-0510
太平區圖書館 (太平館)	411 臺中市太平區太平 3 街 20 號	2279-7786
外埔區圖書館	438 臺中市外埔區大同里甲后路 440-1 號	2683-3596
石岡區圖書館	422 臺中市石岡區明德路 175 號	2572-2435
后里區圖書館	421 臺中市后里區墩東里文化路 28 號	2557-4671
沙鹿區深波圖書館	433 臺中市沙鹿區鎮南路 2 段 488 號	2663-4606
文昌分館	433 臺中市沙鹿區文昌街 12 號	2663-4605
和平區圖書館	424 臺中市和平區東關路 3 段 156 號	2594-2713
東勢區圖書館	423 臺中市東勢區豐勢路 518 號	2587-0006 2587-4256
烏日區圖書館	414 臺中市烏日區九德里興祥街 121 號	2336-8773 2336-4010
神岡區圖書館	429 臺中市神岡區中山路 1460 號	2562-0914
梧棲區圖書館	435 臺中市梧棲區雲集街 72 號	2656-8701
清水區圖書館	436 臺中市清水區鎮政路 50 號	2627-1597 2626-3757
新社區圖書館	426 臺中市新社區新社里興社街 4 段 1 巷 1 號	2581-7868
潭子區圖書館	427 臺中市潭子區中山路 2 段 397 號	2531-9339 2531-0010
龍井區圖書館	434 臺中市龍井區龍泉里觀光路 2 號	2635-3020
山頂分館	434 臺中市龍井區中沙路新庄仔巷 19-1 號	2652-0771
龍津分館	434 臺中市龍井區龍津里中央路 1 段 167 號 3 樓	2630-0993

機構館舍名稱	地址	電話
豐原區圖書館	420 臺中市豐原區育仁路 81 號	2525-2195 2515-6756
南崙分館	420 臺中市豐原區水源路 17 巷 2 號	2523-0438
霧峰區圖書館	413 臺中市霧峰區大同路 8 號	2333-2426 2333-4960
中區圖書館	400 臺中市區成功路 300 號 7 樓	2225-2462
東區圖書館	401 臺中市東區建德街 144 號	2283-0824
西區圖書館	403 臺中市西區精誠路 256 號	2322-4531
南區圖書館	402 臺中市南區五權南路 335 號	2262-3497
北區圖書館	404 臺中市北區健行路 359 號	2236-2275
西屯區圖書館	407 臺中市西屯區福星路 666 號	2701-1102
西屯區協和圖書館	407 臺中市西屯區安和路 60 號	2358-2465
西屯區永安圖書館	407 臺中市西屯區永安一巷 17 號	2462-1250
南屯區圖書館	408 臺中市南屯區大墩十二街 361 號	2253-3836
北屯區圖書館	406 臺中市北屯區大連路三段 122 號	2244-4665
北屯區四張犁圖書館	406 臺中市北屯區豐樂路二段 158 號	2422-9833
梧棲區親子閱讀館	435 臺中市梧棲區安仁里民生街 15-77 號	2657-1900

四、公共圖書館中區資源中心：

- (一)「多元文化」專區：外文及東南亞語系圖書(包含越南、印尼、泰國、緬甸、馬來西亞、柬埔寨等六國)共約 8,563 冊(截至 104 年 11 月統計)。
- (二)洽詢單位：葫蘆墩文化中心。
- (三)洽詢電話：04-25260136#227、228。
- (四)服務地址：臺中市豐原區圓環東路 782 號。





MEMO

就業輔導



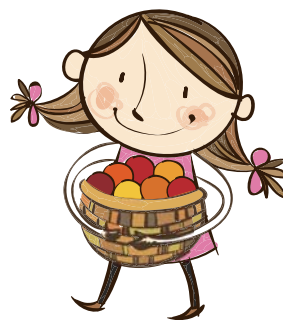
- 就業資格
- 就業輔導服務
- 防制就業歧視
- 性別工作平等爭議申訴



【就業輔導】

◎就業資格

- 一、大陸配偶：經許可在臺灣地區依親居留或長期居留者，居留期間得在臺灣地區工作。
- 二、外籍配偶：經獲准依親居留者，不需申請工作許可，不需持有國民身分證，可直接在國內工作。



◎就業輔導服務

一、在地化就業服務：

本市就業服務處於豐原區、東勢區、大甲區、大肚區、大里區、西屯區及東區等地設置就業服務站（台），提供就業諮詢及輔導民眾找尋合適職缺，求職民眾可就近臨櫃或以電話洽詢。

二、各式就業徵才活動：

本府勞工局每年均有辦理大型就業博覽會，匯集多元化職缺供求職民眾選擇，也以主動出擊方式於本市各地區巡迴辦理聯合廠商徵才活動，提供在地化的工作機會，另外亦因時、因地不定期辦理單一廠商或客製化的徵才活動。相關活動訊息除了向本市就業服務處及所屬就業服務台詢問外，也可自本市就業服務處網站（<http://www.eso.taichung.gov.tw/>）或大臺中人力資源網（<http://takejob.taichung.gov.tw/>）查詢。

三、全天候不打烊的服務：

本府勞工局建置大臺中人力資源網，提供最新及最熱門的職缺動態，以及各類最新消息。另外，許多在地化的工作機會都已貼心分類，求職民眾在任何時間，都能依個人需求快速搜尋合適職缺。

四、定期發行就業快報：

就業快報包含本市許多廠商最新職缺公告及求才訊息，每 2 週發行，放置於臺中市各區公所、地政事務所、戶政事務所、本市各就業服務台及新移民服務中心，歡迎民眾索取。

五、臺中市各地就業服務台：

(一) 臺中市就業服務處

電話：04-22289111#36100、36200 · 傳真：04-25220021

地址：臺中市豐原區陽明街 36 號 1 樓（陽明市政大樓）

(二) 就業服務站

電話：04-22289111#36300 · 傳真：04-25263414

地址：臺中市豐原區陽明街 36 號 1 樓（陽明市政大樓）

(三) 市府就業服務台

電話：04-22289111#35650 · 傳真：04-22520674

地址：臺中市西屯區臺灣大道 3 段 99 號（臺灣大道市政大樓文心樓 1 樓）

服務區域：北區、西區、西屯區、北屯區、南屯區

(四) 大里就業服務台

電話：04-24852742 · 傳真：04-24827857

地址：臺中市大里區新光路 32 號（大里兒童青少年福利服務中心）

服務區域：大里區、太平區、霧峰區、烏日區、南區

(五) 東勢就業服務台

電話：04-25771761 · 傳真：04-25770651

地址：臺中市東勢區豐勢路 518 號 1 樓（東勢區公所）

服務區域：東勢區、新社區、和平區、潭子區、豐原區、神岡區、大雅區、石岡區

(六) 大肚就業服務台

電話：04-26982240・傳真：04-26982243

地址：臺中市大肚區沙田路 2 段 646 號（大肚區公所）

服務區域：大肚區、龍井區、沙鹿區、梧棲區

(七) 大甲就業服務台

電話：04-26801493・傳真：04-26801495

地址：臺中市大甲區民權路 52 號（大甲區公所）

服務區域：大甲區、清水區、外埔區、大安區、后里區

(八) 仁和就業服務台

電話：04-22808369・傳真：04-22803929

地址：臺中市東區仁和路 362-1 號（勞工服務中心）

服務區域：東區、中區

◎防制就業歧視

一、就業服務法禁止職場就業歧視之規定：

就業服務法第 5 條第 1 項規定，雇主對求職人或所僱用員工，不得以種族、階級、語言、思想、宗教、黨派、籍貫、出生地、性別、性傾向、年齡、婚姻、容貌、五官、身心障礙者或以往工會會員身分為由，予以歧視，共 16 項就業歧視類型。

二、雇主招聘人才避免涉入就業歧視之原則如下：

(一) 建立甄選準則：雇主於招聘甄試、培訓、晉升、調職、裁員資遣，以及僱用條款和條件方面有明確的指引。雇主可依據受僱者之工作能力指標為僱用標準，而不是按不相關的因素來評估受僱者的表現。

(二) 招聘原則：

1、任何招聘人才啟事對求職者除須具備僱用條款和條件、福利、設施及服務事項外禁止將性別、年齡、婚姻、容貌等就業歧視禁止項目列入限制條件內。



2、雇主應對負責人才招募者提供教育訓練，以便對應徵者一視同仁，並避免提出一些涉有就業歧視成分的問題。

3、僱用條款和條件、福利、設施及服務均須循同工同酬之原則進用人才，係指不論應徵者之性別、年齡、婚姻、容貌等都有機會獲得聘用和得到相同的僱用條款和條件，以及可享有與職級、職責、年資、經驗及其於特別情況相配的福利、設施及服務。

三、勞工於臺中市內工作或求職遭遇雇主就業歧視對待之處理方式：

- (一) 蒐集證據：任何申訴或救濟途徑皆講求具體事證，又就業歧視案件之相關具體事證大多發生於歧視事件發生之當下，故有賴當事人蒐集事發當時之相關書證、物證（如錄音、錄影）與人證等資料。
- (二) 檢附事證提起申訴：填寫本市就業歧視案件申訴書並檢附相關具體事證向勞工局提起申訴。

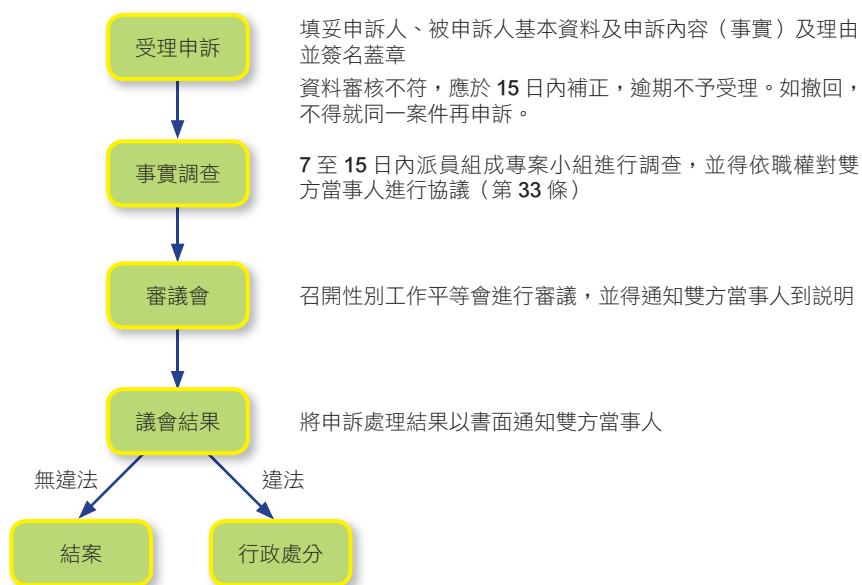
四、洽詢單位：臺中市政府勞工局就業安全科

五、諮詢電話：04-22289111 分機 35604

◎性別工作平等爭議申訴

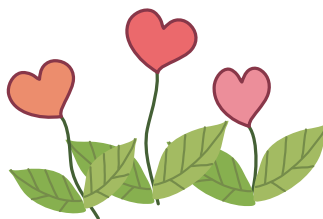
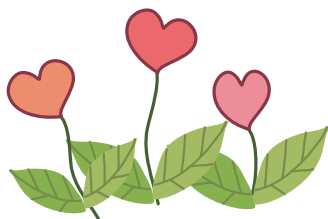
- 一、依據性別工作平等法第 33 條（雇主違反工作平等措施）及第 34 條（違反性別歧視、職場性騷擾）規定，受僱者或求職者發現雇主有違反性別工作平等法第 14 條至第 20 條、第 7 條至第 11 條、第 13 條、第 21 條或第 36 條規定之情事時，得向臺中市政府提出申訴。

【臺中市政府性別工作平等申訴流程圖】



二、洽詢單位：臺中市政府勞工局就業安全科

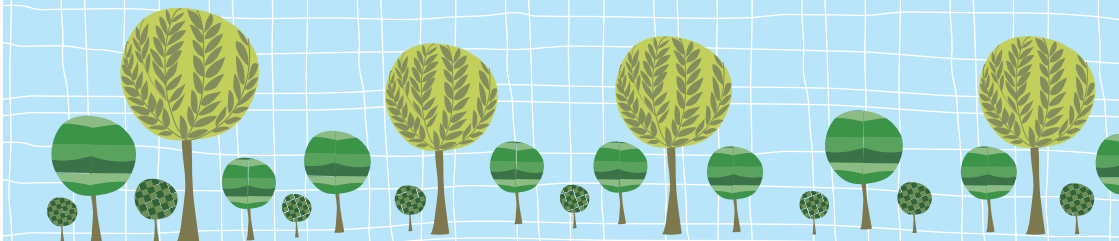
三、諮詢電話：04-22289111 分機 35602



全民健保



- 全民健保加保規定
- 申請健保卡規定
- 出國停、復保規定
- 全民健康保險自墊醫療費用核退申請
- 健保欠費分期繳納





【全民健保類】

◎全民健保加保規定

一、申請資格：

持有居留證明文件在臺居留滿 6 個月之外籍人士及港、澳、大陸人士依法須加入全民健保。

二、申請程序及應備證明文件：

- (一) 眷屬：無工作而符合健保法所定眷屬資格者，自居留證核發日起連續居留滿 6 個月之日起隨同被保險人（配偶）加保。
- (二) 地區人口：無工作也不符合健保法所定眷屬資格者，自居留證核發日起連續居留滿 6 個月之日，持居留證明文件影本至居留地之鄉（鎮、市、區）公所辦理加保。
- (三) 受僱者：由雇用單位檢附外籍配偶居留證明文件，大陸配偶檢附長期居留或依親居留之證明文件，向健保署申請在雇用單位投保，並自受僱日起加保。
- (四) 工會會員：自居留證核發日起連續居留滿 6 個月之日，持居留證明文件影本至所屬工會辦理加保。

三、洽詢單位：衛生福利部中央健康保險署中區業務組

四、諮詢電話：0800-030598

五、服務地點：臺中市西屯區
市政北一路 66 號



◎申請健保卡規定

一、申請類型：

- (一) 首次申請健保卡：請先確認是否具有全民健康保險投保資格及完成健保投保手續；如具有投保資格但尚未加保，請儘速以適當身分辦理投保手續。
- (二) 換、補發：健保卡遭毀損、遺失、更改基本資料、換照

片等原因需換補發者。

二、辦理方式：

- (一) 可親洽或委託他人郵寄申請或至健保署各分區業務組、聯絡辦公室現場辦理。
- (二) 健保卡毀損、遺失、更換照片等可透過網路申請(利用健保卡、自然人憑證或由投保單位透過加退保網路平台辦理)。
- (三) 本人親自辦理，請攜帶居留證明文件正本；由代理人代為現場辦理時，應同時出示申請人及代理人之身分證明或居留證明文件正本，以備查驗。

三、應備文件：

- (一) 請填寫「請領健保卡申請表」：
 - 1、正面請黏貼 2 吋正面、脫帽半身彩色或黑白、未戴有色眼鏡照片 1 張；如不加印照片者，請務必勾選「不貼照片」。
 - 2、背面黏貼居留證明文件正反面影本。
- (二) 應繳交工本費 200 元(首次申請免繳工本費)。
- (三) 申請領卡作業時間：
 - 1、郵局櫃檯代收：約 5 個工作天收到卡片。
 - 2、聯絡辦公室收件：約 4 個工作天收到卡片。
 - 3、健保署聯合服務中心現場受理：約 20 分鐘至 2 小時(視現場洽公人數而定)。
 - 4、首次申請領卡案件：作業時間視保險對象完成加保手續進度而定。

四、注意事項：以郵遞方式辦理或到健保署各分區業務組聯合服務中心、聯絡辦公室現場申請。現場申請時，應攜帶居留證明文件正本；由代理人代為現場辦理時，應同

時出示申請人及代理人之身分證明或居留證明文件正本，以備查驗。

五、表單下載：中央健康保險署全球資訊網（<http://www.nhi.gov.tw>）。

六、洽詢單位：衛生福利部中央健康保險署中區業務組

七、諮詢電話：0800-030598

八、服務地點：臺中市西屯區市政北一路 66 號

◎出國停、復保規定

一、申請資格：

每次出國預定 6 個月以上，可以選擇「繼續加保」或「辦理停保」。

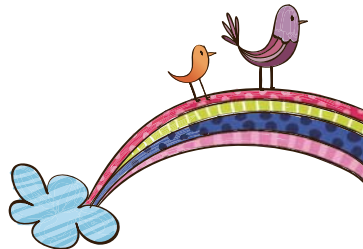
二、申請程序及應備證明文件：

（一）選擇「繼續加保」：

- 1、不須申請（如未辦理停保即屬於繼續加保），出國期間持續繳納保險費，繼續享有健保醫療權益。
- 2、如在國外發生不可預期傷病或緊急分娩，必須在當地醫療院所立即就醫時，應在就醫日或出院日起 6 個月內，申請自墊醫療費用。

（二）選擇「辦理停保」：

- 1、出國前向投保單位申請，出國期間暫停繳納保險費，並同時暫停醫療給付權益。
- 2、請填妥『停保申報（請）表』，經投保單位向健保署提出申請。本人無法親自申請時，可委託在臺親友攜帶本人及受委託親友的身分證件及印章，向投保單位辦理停保。
- 3、出國後申請停保者，以申請表件送達健保署之日為停保日，不可追溯至出國日為停保日。未辦理出國



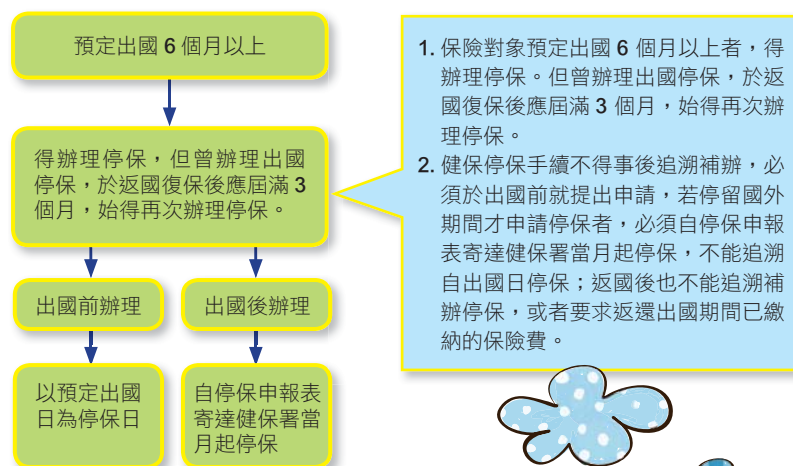
停保者（依法即屬繼續加保），回國後不能申請追溯補辦停保，或要求退還出國期間已繳納的保險費。

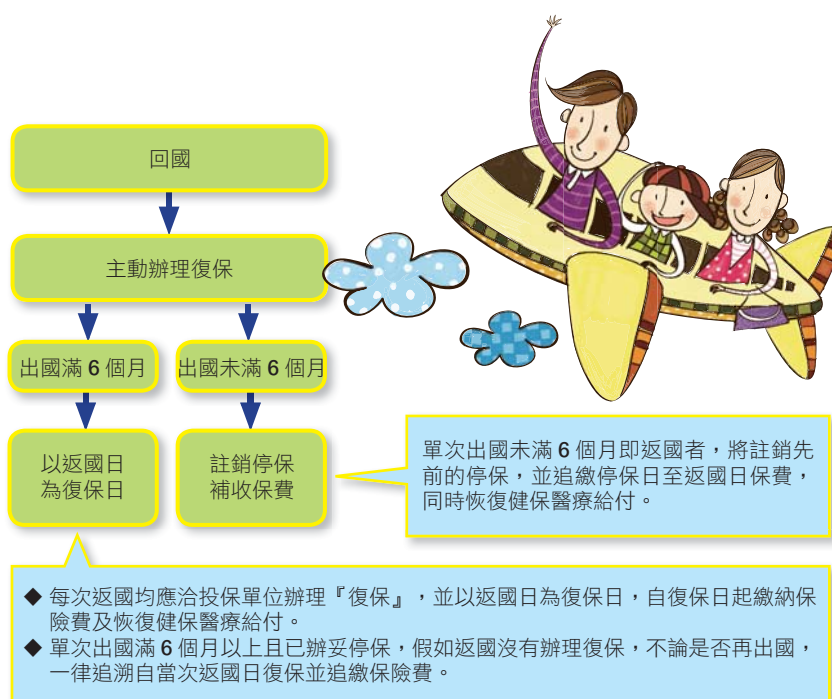
- 4、出國 6 個月以上辦理停保，返國復保後再次出國者，應屆滿 3 個月，才能再次辦理停保。

（三）注意事項：

- 1、返國不論停留期間長短，應自返國日起復保、繳納保險費及恢復健保醫療給付。
- 2、在國外期間不能辦理復保，須等到返國才能辦理復保。辦理復保請填妥『復保申報（請）表』，檢附居留證明文件及入出境證明或護照全份影本，向投保單位辦理復保。未辦理復保，仍然要追繳返國日起之保險費。
- 3、每次返國如出國期間未滿 6 個月，即不符合停保規定，將註銷停保並追繳保險費，同時恢復健保醫療給付權益。
- 4、返國後如有再次預定出國 6 個月之情形，必須重新選擇是否停保；如果選擇停保，應重新提出申請，停保日必須在返國復保屆滿 3 個月之後。

（四）出國停、復保流程說明流程圖





三、表單下載：中央健康保險署全球資訊網（<http://www.nhi.gov.tw>）。

四、洽詢單位：衛生福利部中央健康保險署中區業務組

五、諮詢電話：0800-030598

六、服務地點：臺中市西屯區市政北一路 66 號

◎全民健康保險自墊醫療費用核退申請

一、自墊醫療費用就醫地區：

（一）臺灣地區內：

- 1、因為緊急傷病或分娩不克前往特約院所就醫，需要在非特約醫療機構就醫者。
- 2、保險對象因無保險憑證而必須自墊醫療費用，係因不可抗拒的原因（如颱風）或是健保署、投保單位所造成的因素，以致於無法在看病之日起 10 日內

(不含例假日)，補送保險憑證向原就診的醫療院所申請退還費用者。

3、保險對象於急性病房住院 30 天以內或於慢性病房住院 180 天以內之「部分負擔」費用，全年累計超過衛生福利部公告之上限者。

4、保險對象因欠費導致無法使用健保卡（或保險憑證）就醫，經繳清所積欠之保險費等相關費用者。

(二) 臺灣地區外：

在國外、大陸地區旅遊或處理事務，臨時發生不可預期的之緊急傷病或緊急生育情事，必須在當地醫療院所立即就醫者，且健保仍在保中，未辦理停保手續者。

二、申請期限：

在急診、門診治療當天或出院當天起算 6 個月內（因健保欠費暫行停止給付期間就醫者，為繳清相關費用之日起 6 個月內）。

三、申請方式：

(一) 自墊就醫地區為「臺灣地區內」，請向就醫院所所轄之分區業務組申請；「臺灣地區外」請向投保單位所屬轄區的分區業務組申請。

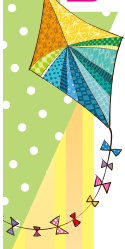
(二) 由保險對象、法定代理人、法定繼承人、受委託人親洽或以掛號郵寄方式向健保署轄區分區業務組辦理核退手續。

(三) 保險對象尚未返國得委託他人代為申請，請出具委託書。

四、申請文件：

(一) 請填全民健康保險醫療費用核退申請書，並檢附醫療費用核退申請書、醫療費用收據正本及費用明細、診斷書、住院案件需附出院病歷摘要及當次出入境證明等文件。(醫療費用收據、費用明細、診斷書及出院病歷摘要等，如非中、英文，應檢附中





文翻譯。)

- (二) 在中國大陸地區就醫，申請核退住院 5 日 (含 5 日) 以上的自墊醫療費用核退案件，費用收據正本、診斷書必須先在大陸地區公證處辦理公證書，再持公證書正本向國內財團法人海峽交流基金會 (聯絡電話：02-25335995 網址：<http://www.sef.org.tw>) 申請驗證後，才可以採認。

- 五、表單下載：中央健康保險署全球資訊網 (<http://www.nhi.gov.tw>)
- 六、洽詢單位：衛生福利部中央健康保險署中區業務組
- 七、諮詢電話：0800-030598
- 八、服務地點：臺中市西屯區市政北一路 66 號

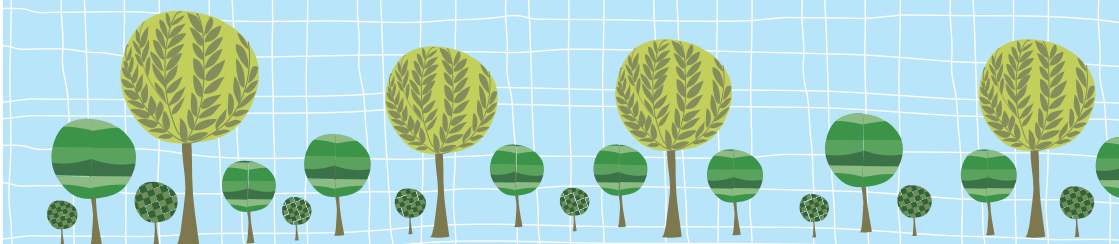
◎健保欠費分期繳納

- 一、申請資格：
- 欠費總額達新臺幣 2,000 元以上，無力一次繳納所積欠之全民健康保險保險費及滯納金之被保險人。
- 二、申請程序及應備文件：
- (一) 被保險人申請分期繳納欠費，請至健保署各分區業務組提出申請，並填具分期繳納申請書，備妥印章及身分證明文件。
- (二) 非本人親自辦理時，須另檢具委託書及受託人之身分證明文件、印章。
- 三、注意事項：
- 申請時應繳清第一期之款項，並應依健保署交付之繳款單所載期限，逐期繳納其餘款項。
- 四、洽詢單位：衛生福利部中央健康保險署中區業務組
- 五、諮詢電話：0800-030598
- 六、服務地點：臺中市西屯區市政北一路 66 號

醫療衛生




- 育齡婦女照護
- 孕婦健康照護
- 兒童健康照護
- 癌症篩檢
- 二代戒菸治療服務
- 藥事照護
- 愛滋病及性病篩檢
- 成人健檢
- 心理健康
- 臺中市政府衛生局及各區衛生所
- 長期照顧服務
- 臺中市急救責任醫院





【醫療衛生】

服務項目	內容簡述	服務地點	諮詢單位
育齡婦女照護	接種公費麻疹、腮腺炎及德國麻疹混合（MMR）疫苗： 針對外籍配偶育齡婦女首次來臺申請居留而無德國麻疹疫苗接種證明或經檢測不具德國麻疹抗體並出具德國麻疹陰性證明，可提供 1 劑公費麻疹、腮腺炎及德國麻疹混合（MMR）疫苗。	各區衛生所及合約醫療院所	臺中市政府衛生局疾病管制科
孕婦健康照護	一、產前檢查： （一）無健保身分： 提供孕婦未納健保之產前檢查費用，每胎補助 10 次；加入健保後，即改以健保支付。 （二）具健保身分： 使用「孕婦手冊」接受 10 次免費產前檢查。 二、產前遺傳診斷補助： 無論是否具有健保身份 34 歲以上、曾生育過異常兒或家族有遺傳性疾病者，補助羊膜穿刺羊水分析檢驗費用，每案減免 5,000 元。	一、合約醫療院所 ※ 無健保身分：新住民設籍前未納健保懷有身孕者，請先至各區衛生所申請產前檢查補助單，再至合約醫療院所產檢。 二、合約醫療院所	臺中市政府衛生局保健科 
兒童健康照護	一、新生兒先天代謝疾病篩檢補助： 新生兒出生後接受先天代謝疾病篩檢每案減免 200 元。 二、新生兒聽力篩檢補助： 出生 3 個月內新生兒補助 1 次聽力篩檢。 三、居家安全檢核服務： 育有 0-6 歲子女之新住民家庭，提供居家安全環境檢核及諮詢服務。 四、牙齒塗氟服務： 未滿 6 歲兒童，每半年補助 1 次；未滿 12 歲之低收入戶、身心障礙、設籍原住民族地區、偏遠及離島地區兒童，每 3 個月補助 1 次。 五、兒童預防保健服務： 7 歲以下兒童可接受 7 次預防保健服務（1.5 歲前 4 次；1.5 歲未滿 2 歲、2 歲未滿 3 歲、3 歲未滿 7 歲各 1 次）。	一、合約醫療院所 二、合約醫療院所 三、各區衛生所及合約醫療院所 四、合約醫療院所 五、兒童預防保健特約醫療院所及衛生所。	中市政府衛生局保健科 同上 同上 同上 同上

服務項目	內容簡述	服務地點	諮詢單位
兒童健康照護	<p>六、兒童預防接種：</p> <p>(一) 對象：設籍本國之嬰幼兒及學幼童、外籍父或母有居留證或加入健保之嬰幼兒。</p> <p>(二) 內容：</p> <p>1. 提供常規各項預防接種（疫苗項目：卡介苗、B 型肝炎疫苗、白喉破傷風非細胞性百日咳 b 型嗜血桿菌及不活化小兒麻痺五合一疫苗、水痘疫苗、麻疹腮腺炎德國麻疹混合疫苗、日本腦炎疫苗、每年於流感疫苗接種計畫實施期間，免費提供 6 個月以上至學齡前之幼兒接種流感疫苗）。</p> <p>2. 疫苗由公費提供，接種疫苗之掛號費及診療費由各執行接種之醫療院所依其收費標準收取。</p> <p>3. 應備文件：健保卡、兒童健康手冊及其他證明文件。</p> <p>七、幼兒肺炎鏈球菌疫苗接種：</p> <p>(一) 5 歲以下（100 年以後出生）且過去未曾接種或尚未完成 13 價肺炎鏈球菌疫苗（PCV13）接種者，可免費接種。</p> <p>(二) 自 104 年起出生滿 2 個月、4 個月及出生滿 12-15 個月，共可免費接種三劑。</p>	<p>六、各區衛生所及合約醫療院所。</p>  <p>七、各區衛生所及合約醫療院所。</p>	<p>臺中市政府衛生局疾病管制科 預防接種諮詢專線 04-25270780</p> <p>臺中市政府衛生局疾病管制科 預防接種諮詢專線 04-25270780</p>
癌症篩檢	<p>一、檢查項目</p> <p>(一) 子宮頸癌： 30 歲以上婦女，每年 1 次子宮頸抹片檢查（至少 3 年 1 次）。</p> <p>(二) 乳癌： 45 至 69 歲婦女，每 2 年 1 次乳房 X 光攝影檢查（40 至 44 歲二等親罹患乳癌婦女每 2 年 1 次乳房 X 光攝影檢查）。</p> <p>(三) 大腸癌： 50 至 74 歲民眾，每 2 年 1 次糞便潛血檢查。</p> <p>(四) 口腔癌： 30 歲以上吸菸者或嚼檳榔（含已戒檳）；原住民 18 歲以上至未滿 30 歲嚼檳榔，每 2 年 1 次口腔黏膜檢查。</p> <p>二、符合資格民眾，攜帶健保卡即可接受檢查。</p>	<p>本市各區衛生所或提供癌症篩檢服務之醫療院所（可至衛生局網頁查詢）。</p> 	<p>臺中市政府衛生局保健科</p>

07

醫療衛生

067



服務項目	內容簡述	服務地點	諮詢單位
二代戒菸治療服務	<p>一、對象：18 歲（含）以上之全民健康保險保險對象，符合以下條件之一：</p> <p>（一）尼古丁成癮度測試分數達 4 分（含）以上者。</p> <p>（二）平均 1 天吸 10 支菸（含）以上者。</p> <p>二、補助金額：</p> <p>（一）每人每年最多補助 2 次療程（每次療程最多補助 8 週次藥費）。</p> <p>（二）戒菸藥品依公告額度補助，比照全民健康保險繳交部分負擔費用：</p> <ol style="list-style-type: none"> 一般民眾：病人每次處方，僅須付兩成以下、最高 200 元之部份負擔。 低收入戶、山地（和平區）暨離島地區：全額補助。 醫療資源缺乏地區（外埔區）：減免 20%。 <p>（三）應備文件：健保卡、身分證</p> <p>（四）掛號費依各醫事機構收費標準。</p>	衛生福利部國民健康署合約之醫事機構（請上衛生局或戒菸治療管理中心網頁查詢）	臺中市政府衛生局保健科
藥事照護	<p>轉介個案需同時符合下列標準</p> <p>一、身份別：獨居老人（年齡滿 65 歲以上）、單親家庭、原住民、外籍配偶（新住民）、身心障礙者或清寒或中低收入長者。</p> <p>二、照護資格：</p> <p>（一）每月有 2 種以上不同慢性病就診科別，同時規律使用 5 種藥劑以上或一天使用 12 顆以上處方劑量者。</p> <p>（二）高危險群用藥（需本計畫審查小組通過）。</p> <p>（三）同時無接受其他藥事計畫。</p>	衛生局食品藥物管理科	臺中市政府衛生局食品藥物管理科
愛滋病及性病篩檢	提供免費的愛滋病及性病之篩檢暨諮詢服務。	各區衛生所及匿名篩檢醫院	臺中市政府衛生局疾病管制科
成人健檢	<p>一、對象：已取得健保身份者。</p> <p>二、檢查內容：身體檢查、血液常規、尿液常規、肝功能、腎功能檢查、健康諮詢。</p> <p>三、檢查時程：</p> <ol style="list-style-type: none"> 1.40-64 歲（每 3 年 1 次）。 2.65 歲以上（每年 1 次）。 罹患小兒麻痺且年齡在 35 歲以上者（每年 1 次）。 4.55 歲以上原住民（每年 1 次）。 	健保特約醫療院所	臺中市政府衛生局保健科



服務項目	內容簡述	服務地點	諮詢單位
心理健康	於本市各區衛生所提供專業心理師之免費定點心理諮詢服務。	預約定點心理諮詢，請電話洽詢各區衛生所。	臺中市政府衛生局心理健康科

◎臺中市政府衛生局

服務電話：04-25265394

服務地址：臺中市豐原區中興路 136 號

◎臺中市各區衛生所：

	名稱	電話	名稱	電話
市區	中西區衛生所	04-22223811	西屯區衛生所	04-27027068
	東區衛生所	04-22834121	南屯區衛生所	04-23827640
	南區衛生所	04-22629735	北屯區軍功衛生所	04-22392638
	北區衛生所	04-22359182	北屯區四民衛生所	04-24211945
山線	豐原區衛生所	04-25261170	東勢區衛生所	04-25873872
	后里區衛生所	04-25562048	大雅區衛生所	04-25661091
	潭子區衛生所	04-25324643	新社區衛生所	04-25813514
	神岡區衛生所	04-25622792	和平區衛生所	04-25942781
	石岡區衛生所	04-25721887	梨山衛生所	04-25989540
海線	大甲區衛生所	04-26872153	梧棲區衛生所	04-26562809
	大肚區衛生所	04-26992111	沙鹿區衛生所	04-26625040
	清水區衛生所	04-26222639	外埔區衛生所	04-26833835
	大安區衛生所	04-26713681	龍井區衛生所	04-26352228
大屯	大里區衛生所	04-24061500	霧峰區衛生所	04-23393022
	太平區衛生所	04-23938083	烏日區衛生所	04-23381027

◎長期照顧服務

一、服務對象及申請方式：

家中如有 65 歲以上長輩及 50 歲以上的身心障礙者，需要協助照顧，可向「臺中市政府長期照顧管理中心」提出申請，將由專人到府訪視，了解您的長期照顧需求，安排適合的長期照顧服務，分擔您的照顧辛勞，長照申請專線 412-8080，手機撥打 02-4128080。

二、服務項目：

「長期照顧服務」包含居家護理、居家復健、喘息服務、照顧服務（居家服務、日間照顧、家庭托顧）、輔具購買租借及居家無障礙環境改善服務、老人營養餐飲服務、交通接送服務、長期照顧機構服務，以及長期照護相關諮詢服務。

◎本市急救責任醫院

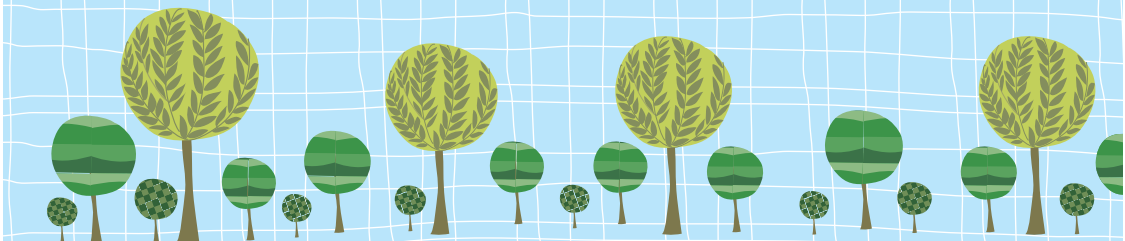
緊急醫療能力分級	醫院	急救責任區	電話
重度級 (6 家)	中國附醫	北區、北屯區	22052121
	臺中榮民總醫院	西屯區	23592525
	中山附醫	南區、烏日區	24739595
	童綜合醫院	梧棲區、清水區、大肚區、龍井區	26581919
	光田醫院 (沙鹿院區)	沙鹿區、清水區、大肚區、龍井區	26625111
	光田醫院 (大甲院區)	大甲區、外埔區、大安區、后里區	26885599
中度級 (9 家)	衛福部豐原醫院	豐原區、神岡區、石岡區、新社區、后里區	25271180
	臺中慈濟醫院	潭子區、大雅區、北屯區	36060666
	林新醫院	南屯區	22586688
	國軍臺中總醫院	太平區、新社區	23934191
	大甲李綜合醫院	大甲區、外埔區、大安區、后里區	26862288
	澄清綜合醫院	中區、東區	24632000
	中港澄清醫院	西屯區	24632000
	大里仁愛醫院	大里區、烏日區、霧峰區	24819900
一般級 (2 家)	衛福部臺中醫院	西區	22294411
	清泉醫院	大雅區、神岡區、潭子區	25605600
	東勢農民醫院	東勢區、和平區、石岡區、新社區	25771919



生活服務



- 消費者保護
- 訴願服務
- 法律諮詢服務
- 家庭暴力及性侵害防治
- 一般家戶免費水肥清運服務
- 一般家戶免費巨大廢棄物清運服務

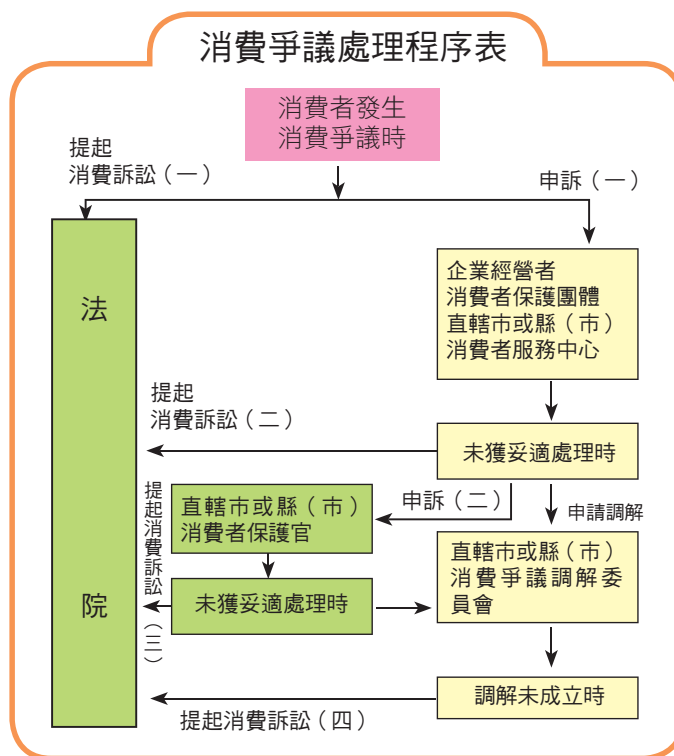




【生活服務】

◎消費者保護

- 一、當您遇到消費爭議問題時，臺中市政府消費者服務中心提供您相關疑義解答，在臺中市內使用手機或市內電話撥打 1950(付費電話)，就會有專人為您服務。
- 二、若您要提出申訴，可經由網路 (<http://www.consume.taichung.gov.tw/>)、臨櫃（至消費者服務中心）或傳真（04-22259509）等方式辦理。
- 三、消費爭議處理程序表：



四、洽詢單位：臺中市政府法制局
消費者保護官室

五、諮詢電話：04-22289111 分機
23701-12

六、服務地點：臺中市西屯區臺灣大
道三段 99 號文心樓 10 樓



◎訴願服務

一、本市各政府機關的行政處分 (如稅單、戶籍登記、土地登記及環保、衛生等各類行政罰鍰) 如有違法或不當，已經損害您的權益時，可以在收到處分的次日起 30 日內向原處分機關或市政府遞送訴願書提起訴願。

二、訴願書不一定需使用制式格式，但需將您的姓名、出生年月日、身分證統一編號、住址及不服之行政處分、訴願請求、訴願之事實及理由表達清楚，並於訴願書上簽名或蓋章。

三、另為強化便捷的 E 化服務，提供訴願相關表格下載，及線上聲明訴願、申請陳述意見、申請言詞辯論、申請調閱案卷、案件進度查詢等服務，您可至法制局網站 (<http://www.legal.taichung.gov.tw/>) 參考下載利用。

四、諮詢單位：臺中市政府法制局行政救濟科

五、諮詢電話：04-22289111 分機 23400

六、服務地點：臺中市西屯區臺灣大道三段 99 號文心樓 10 樓

◎法律諮詢服務

一、本府敦聘具法學素養、熱心服務之律師為民眾法律扶助

08

生活服務

073

顧問，於臺灣大道市政大樓文心樓 10 樓（每星期一至星期五上午 9 時至 12 時、下午 2 時至 5 時）及市府陽明市政大樓 2 樓消費者保護官室（每星期一至星期五下午 2 時至 5 時）為民眾解答法律上疑難問題，各區公所亦設有法律諮詢處（諮詢時間請洽各區公所），歡迎就近加以利用。

二、本府免費法律諮詢服務採現場面談方式辦理，每一場次 12 個名額（電話、網路預約 3 個名額及現場排隊 9 個名額），每位民眾諮詢時間以 15 分鐘內為限，預約及排隊以先後順序為主，額滿為止。另為配合現場排隊諮詢時間，於網路、電話預約之民眾，不開放預約當天場次，僅能預約 2 日後之諮詢時間。

三、本府法律諮詢服務處服務地點及聯路電話如下：

單位名稱	電話	地址
本府臺灣大道市政大樓	04-22289111 #23610、23611	臺中市西屯區臺灣大道三段 99 號文心樓 10 樓
本府陽明市政大樓	04-22289111 #23805	臺中市豐原區陽明街 36 號 2 樓消保官室
中區公所法律諮詢室	04-22222502 #61	臺中市西區成功路 300 號 5 樓
東區公所法律諮詢室	04-22151988 #110	臺中市東區長福路 245 號
西區公所調解會	04-22206684	臺中市西區金山路 11 號 3 樓
南區公所調解會	04-22626105	臺中市南區工學路 72 號 5 樓
北區公所調解會	04-22360433	臺中市北區永興街 301 號 3 樓
西屯區公所調解會	04-22556333 #573	臺中市西屯區市政北二路 386 號 5 樓
南屯區公所調解會	04-24752799 #705	臺中市南屯區永春東路 679 號 4 樓
北屯區公所調解會	04-24606040	臺中市北屯區崇德路 3 段 10 號 5 樓
豐原區公所法律諮詢中心	04-25252186	臺中市豐原區市政路 2 號 3 樓
大里區公所調解會	04-24063061、 04-24063979 #371	臺中市大里區大新街 36 號人文課 2 樓
太平區公所調解會	04-22794157 #350	臺中市太平區中平路 144 號
東勢區公所調解會	04-25874432	臺中市東勢區豐勢路 518 號 4 樓
大甲區公所調解會	04-26872101 #500	臺中市大甲區民權路 52 號 5 樓
清水區公所法律諮詢室	04-26270151 #662、663、665	臺中市清水區鎮政路 101 號 4 樓
沙鹿區公所調解會	04-26634405	臺中市沙鹿區鎮政路 8 號 4 樓
梧棲區公所調解會	04-26564311 #164	臺中市梧棲區中和街 66 號 3 樓

單位名稱	電話	地址
后里區公所調解會	04-25584439	臺中市后里區福音路 89 號
烏日區公所調解會	04-23368016#312	臺中市烏日區新興路 316 號
神岡區公所調解會	04-25620841 #320、321	臺中市神岡區神岡路 30 號第 2 辦公室 2 樓
潭子區公所調解會	04-25331160 #132、133	臺中市潭子區中山路 2 段 237 巷 1 號
大雅區公所調解會	04-25664793	臺中市大雅區雅環路 2 段 229 號
新社區公所調解會	04-25817812	臺中市新社區復盛里興社街 2 段 28-1 號
石岡區公所調解會	04-25722511 #228	臺中市石岡區豐勢路 1033 號 2 樓
外埔區公所調解會	04-26839918	臺中市外埔區六分路 297 號 2 樓
大安區公所調解會	04-26710311	臺中市大安區中山南路 345 號 2 樓
大肚區公所調解會	04-26982684	臺中市大肚區沙田路 2 段 646 號 4 樓
	04-26915772	蔗辦事處：臺中市大肚區蔗里遊園路 1 段 191 號
龍井區公所調解會	04-26354060	臺中市龍井區龍泉里沙田路 4 段 247 號 2 樓
霧峰區公所調解會	04-23397128 #221	臺中市霧峰區大同路 20 號
和平區公所會議室	04-25941501 #120	臺中市和平區南勢里東關路 3 段 156 號 2 樓
法律扶助基金會台中分會	04-23720091	臺中市西區忠明南路 497 號 7 樓 (國泰忠明大樓)

四、如需瞭解法律扶助顧問輪值情形，可上網查閱，網址如下：

<http://online.taichung.gov.tw/online/Asupport/index2.asp?sid=18>

五、諮詢單位：臺中市政府法制局法律諮詢服務處

六、預約諮詢電話：04-22289111#23610、23611

七、法律諮詢預約網址：

<http://online.taichung.gov.tw/online/Asupport/index.asp>

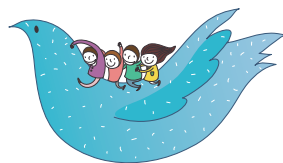
八、服務地點：臺中市西屯區臺灣大道三段 99 號文心樓 10 樓

◎家庭暴力及性侵害防治

一、家庭暴力、性侵害案件處遇服務

(一) 服務對象：

- 1、遭受家庭暴力事件之被害人及其家人、目睹家庭暴力之兒童及少年。



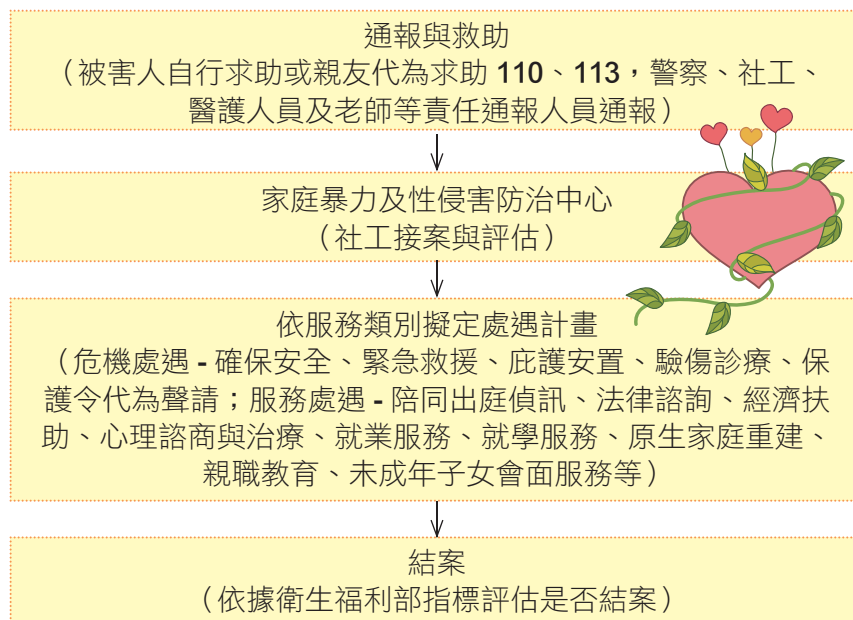


2、遭受性侵害之被害人及其家庭。

(二) 服務內容：(以下服務均須由社工員及專業團隊評估協處及申請提供)

- 1、提供被害人會談服務、協助聲請保護令。
- 2、辦理被害人保護扶助措施，包含：陪同出庭、法律諮詢服務、職業輔導轉介、法院裁定家庭暴力案件未成年子女會面服務、緊急庇護安置服務、通譯服務、目睹暴力兒童及少年輔導服務。
- 3、提供被害人各項補助，包含：緊急生活扶助費用、非屬全民健康保險給付範圍之醫療費用及身心治療、諮商與輔導費用、訴訟費用及律師費用、房屋租金費用、子女教育、生活費用、機票費用及其他經評估認有必要之費用。
- 4、辦理加害人業務，包含：家暴加害人裁定前鑑定、家暴相對人輔導服務。

三、服務流程：



二、兒童少年虐待（疏忽）案件處遇服務

（一）服務對象：

遭受疏忽照顧或虐待、遺棄之兒童與少年及其家長家屬。

（二）服務內容：（以下服務均須由社工員及專業團隊評估協處及申請提供）

- 1、提供被害人會談服務、協助聲請保護令。
- 2、辦理被害人保護扶助措施，包含：兒少家庭處遇服務、兒少保護追蹤輔導服務、兒少保護強制親職教育、陪同出庭、法律諮詢服務、親子會面交往服務、緊急庇護安置或寄養服務。
- 3、兒童及少年保護費用補助（心理治療 / 律師、撰狀、規費 / 健保及醫療費 / 親子鑑定、心理衡鑑、翻譯文件、其他等）、弱勢少年自立生活經濟扶助。

三、兒少性剝削防制業務

（一）服務對象：

- 1、十八歲以下兒童少年有從事性剝削或從事之虞者，包括坐檯陪酒、伴遊、伴唱或伴舞，以及其他涉及色情之侍應工作等行為。
- 2、十八歲以下之人被迫從事性剝削。

（二）服務內容：

提供緊急救援、陪同偵訊、緊急短期收容、追蹤輔導、性剝削之虞個案輔導及預防宣導等服務。

四、諮詢通報專線：

（一）臺中市家庭暴力及性侵害防治中心

服務地址：臺中市豐原區陽明街 36 號 3 樓

服務專線：04-22289111 轉 38800

傳真號碼：04-25251732



- (二) 全國保護專線：113 (24 小時服務)
- (三) 男性關懷專線：0800-013-999
- (四) 緊急報案專線：110

◎一般家戶免費水肥清運服務

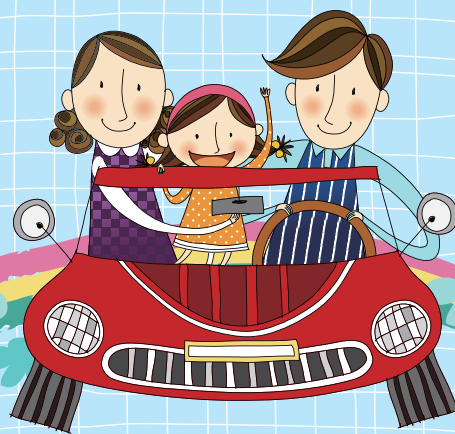
- 一、服務內容：
一般住家水費附徵垃圾處理費者，可享免費水肥清運服務。
- 二、服務單位：
 - (一) 原臺中市轄區聯絡電話：04-24256083。
 - (二) 原臺中縣轄區可聯絡環境保護局各區清潔隊。
- 三、洽詢單位：臺中市政府環境保護局
- 四、諮詢電話：04-2218-1883

◎一般家戶免費巨大廢棄物清運服務

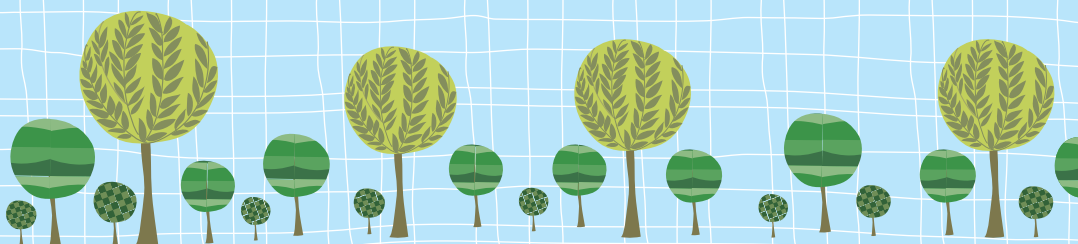
- 一、服務內容：
一般住家水費附徵垃圾處理費者，可享免費巨大廢棄物清運服務。
- 二、服務單位：
臺中市政府環境保護局各區清潔隊。
- 三、洽詢單位：臺中市政府環境保護局
- 四、諮詢電話：04-2218-1883



交通及考照



- 如何考取汽、機車駕照？
- 認識交通號誌
- 臺中市公車 10 公里免費
- 臺中市敬老愛心卡



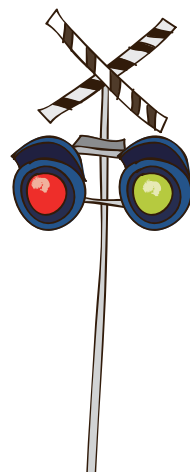


【交通及考照】

◎如何考取汽、機車駕照？

一、應備證件：

- (一) 國民身分證、軍人身分證、居留證。
- (二) 駕駛執照登記書（俗稱體檢表）1 張，汽車需體格檢查及體能測驗合格，機車需體格檢查合格。
- (三) 本人最近 6 個月內正面脫帽半身 1 吋光面素色背景照片 3 張（1 張駕照使用、2 張體檢表使用），並不得使用合成照片，相片需與登記書（俗稱體檢表）相片同一組。
- (四) 學習駕駛證或駕駛執照（報考汽車或晉級考照）。



二、規費：汽車報名費 450 元（筆試及路試）；225 元（重考或筆試或路試）。

普通重型機車報名費新臺幣 250 元；輕型機車報名費新臺幣 125 元。

駕照費：新臺幣 200 元。

三、及格分數：筆試及格標準為 85 分，路考及格標準為 70 分。

四、注意事項：

- (一) 如有違規應先結清。
- (二) 報考汽車普通駕照、輕機、普通重型機車駕照，需年滿 18 歲，報考大型重型機車駕照需年滿 20 歲。
- (三) 報考汽車職業駕照，需年滿 20 歲，最高年齡不可超過 65 歲。
- (四) 現役軍人不得報考職業駕照。
- (五) 體格檢查及體能測驗需經公立醫院、衛生機關或監理所

- (站) 指定之醫院診所團體檢查合格，有效期限 1 年。
- (六) 外籍人士、大陸地區人民或臺灣地區無戶籍之國民，應檢附經許可居留 1 年以上之證明（件）。
- (七) 筆、路試不及格需 7 天後才能重新報考。
- (八) 體檢表及筆試成績 1 年內有效。
- (九) 報考大型重型機車駕照需持有普通重型機車駕照 1 年以上，並經立案駕訓班訓練結案。
- (十) 年滿 60 歲報考汽車職業駕照者，體檢表請向服務中心索取，需經中央衛生主管機關評鑑合格醫院體格檢查判定合格。
- (十一) 使用監理所考驗車，另依規定繳交油費。（相關規定請詳見道路交通安全規則第 50 條至 76 條）

五、駕照筆試：

- (一) 筆試題庫有中、英、日、越、印、泰、柬、緬等 8 國文字，語音考題則增加台語、客語，共有 10 種語言可選擇。
- (二) 提供觸控式螢幕作答，操作簡易。
- (三) 交通部公路總局網站，提供 24 小時網路模擬考及題庫下載服務（網址 <http://www.thb.gov.tw/> 監理服務 / 筆試題庫）。

六、機車考照免費輔導：

- (一) 每月第二週星期四為國語輔導班、第四週星期四為台語輔導班（採預約制，每班滿 5 人以上才開班）。
- (二) 開課時間：9 點至 12 點
- (三) 開班地點：臺中市監理站道安講習室（臺中市北屯路 77 號）
- (四) 參加對象：新住民暨不識字民眾



(五) 輔導費用：輔導免費

(六) 聯繫電話：04-22341103 轉 200

(七) 輔導課程：駕駛道德及交通法令、考驗流程介紹。

七、洽詢單位、電話及地址


臺中區監理所 04-26912011 分機 200 臺中市大肚區遊園路 1 段 2 號

臺中市監理站 04-22341103 分機 200 臺中市北區北屯路 77 號

豐原監理站 04-25274229 分機 200 臺中市豐原區豐東路 120 號














◎認識交通號誌

岔路 (一)	岔路 (二)	岔路 (三)	岔路 (四)	岔路 (五)	岔路 (六)
岔路 (七)	左 彎	右 彎	連續彎路先向右	連續彎路先向左	無柵門鐵路平交道
有柵門鐵路平交道	狹 路	右側車道縮減	當心行人	當心兒童	碼頭、堤岸
注意落石	路面顛簸	路面高突	路面低窪	注意號誌	危 險
右側斷崖	左側斷崖	隧 道	圓 環	慢 行	險升坡

					
險升坡	分 道	匝道會車 (右側插會)	匝道會車 (左側插會)	最低速限	最高速限
					
停車檢查 (海關關卡停車)	停車檢查 (停車繳費)	停車檢查 (貨車過磅)	禁止停車	禁止臨時停車	禁止會車
					
禁止右轉	禁止左右轉	禁止右轉及直行	禁止左轉及直行	禁止迴車	禁止左轉
					
禁止超車	禁止機車進入	禁止行人通行	禁止汽車進入	禁止汽車、機車及 獸力車進入	禁止汽車及 機車進入
					
禁止腳踏車進入	單行道 (一)	單行道 (二)	靠左行駛	靠右行駛	道路遵循方向 (僅准直轉)
					
道路遵循方向 (僅准右轉)	停車再開	讓 路	道路施工	道路封閉	左道封閉
					
		單線行車	學 校		

09

交通及考照

右道封閉	車輛改道右轉	單線管制行車	學校	此路不通	繞道
					
餐旅服務	避車道	救護站	人行地下道	停車處	加油站
					
醫院	電話	捷運車站	注意落石 (右側)	注意落石 (左側)	路滑
					

◎臺中市公車 10 公里免費

一、服務內容：

- (一) 為鼓勵民眾搭乘大眾運輸，使用電子票證搭乘市區公車者，自 104 年 7 月 8 日起享有 10 公里免費，且民眾自付全票最多 60 元（半票 30 元）。
- (二) 電子票證包括[臺灣通]、[悠遊卡]、[一卡通]、[ETC 卡]。

二、洽詢單位：臺中市政府交通局公共運輸處

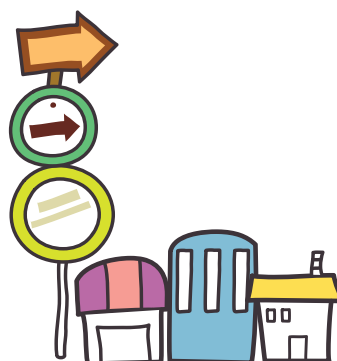
三、諮詢電話：04-22291716 · 臺中市民一碼通：市話或手機直撥 1999

◎臺中市敬老愛心卡

一、申請資格：設籍本市且符合下列條件之一者：

- (一) 年滿 65 歲以上。
- (二) 年滿 55 歲以上山地原住民。
- (三) 領有身心障礙手冊或證明。

二、申請方式：填具申請表（一式 3 份）並檢附下列文件，郵寄或親至各



(一) 國民身分證。
(二) 最近二年內二吋彩色照片一張
(三) 身心障礙手冊（非身心障礙者免附）。

四、免費乘車範圍：臺中市、彰化縣、南投縣、苗栗縣及雲林縣之市區公車、公路客運，及與本府簽約且起或迄在本市之國道客運路線。包含統聯、彰化、台中、仁友、巨業、全航、和欣、豐原、豐榮、中台灣、南投、員林、總達、苗栗、台西、東南、杉林溪及國光客運 18 家業者。

六、諮詢電話：04-22289111 分機 60617・臺中市民一碼通：
市話或手機直撥 1999



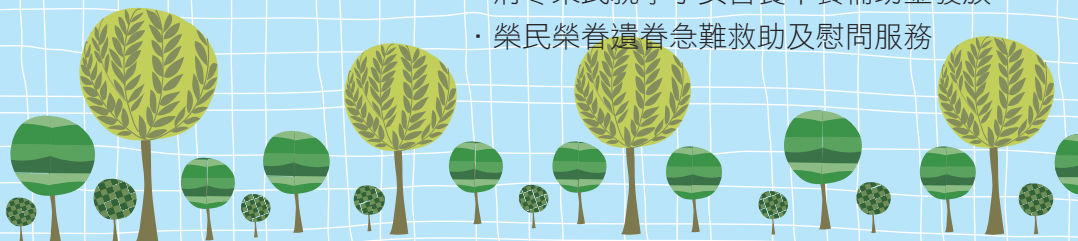


MEMO

社會福利



- 生育津貼
- 父母未就業育兒津貼
- 家庭部分托育費用補助
- 兒童臨時托育服務
- 托育一條龍—平價托育費用補助
- 托育一條龍—弱勢家庭育兒津貼
- 兒童托育服務
- 特殊境遇家庭扶助
- 經濟弱勢兒童及少年生活扶助
- 社會福利服務
- 單親家庭、弱勢婦女房屋津貼
- 清寒榮民就學子女營養午餐補助金發放
- 榮民榮眷遺眷急難救助及慰問服務





【社會福利】

◎生育津貼

一、申請對象：符合下列規定新生兒之父或母得向本市各區戶政事務所申請生育津貼：

- (一) 新生兒父母之一方，於新生兒出生當日已設籍本市滿**180**天(含)以上，且申請時仍設籍本市。
- (二) 新生兒於本市各區戶政事務所完成出生或設籍登記。
- (三) 金額為單胞胎新臺幣一萬元，雙胞胎新臺幣三萬元，三胞胎以上，每胎新臺幣兩萬元。

二、注意事項：

- (一) 應於新生兒出生之次日起**6**個月內，至新生兒設籍所在地之戶政事務所提出申請。
- (二) 新生兒之父母死亡，行方不明或受監護宣告，得由監護人提出申請。

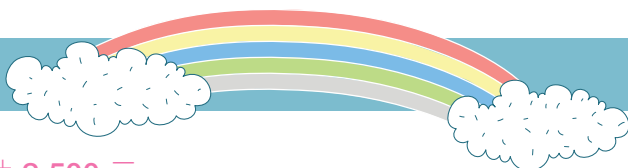
三、洽詢單位：臺中市政府社會局

四、諮詢電話：04-22289111 分機 37609

◎父母未就業育兒津貼

一、申請對象：育有**2**足歲以下兒童之父母(或監護人)至少一方因育兒需要，致未能就業，且父母(或監護人)於最近一年核定綜合所得總額未達申報標準或稅率未達**20%**，或經直轄市、縣(市)政府認定之低收入戶、中低收入戶家庭，且兒童未經政府公費安置收容、未領取育嬰留職停薪津貼或保母托育費用補助等條件。

二、補助內容：低收入戶每名兒童每月最高補助**5,000**元(含現行低收入戶兒童生活補助費)、中低收入戶每名兒童每月最高補助**4,000**元、綜合所得稅稅率未達**20%**者每名



兒童每月最高補助 2,500 元。

三、核定期間：本津貼追溯自受理申請月份發給。但兒童出生後六十日內完成出生或初設戶籍登記並申請者，得追溯自出生月份發給。

四、洽詢單位：臺中市政府社會局

五、諮詢電話：04-22289111 分機 37504

◎家庭部分托育費用補助

一、補助對象及標準：

- (一) 父母（或監護人）雙方或單親一方皆就業，或父母一方就業、另一方因中重度身心障礙、或服義務役、或處 1 年以上之徒刑或受拘束人身自由之保安處分 1 年以上且執行中，致無法自行照顧家中未滿 2 歲幼兒，而需送請托育人員照顧者；且上述申請人經稅捐稽徵機關核定之最近 1 年綜合所得總額合計未達申報標準或綜合所得稅稅率未達 20%。
- (二) 補助內容：一般家庭每名幼兒每月最高補助 3,000 元，中低收入家庭每名幼兒每月最高補助 4,000 元，低收入戶家庭、家有未滿 2 歲之發展遲緩或身心障礙幼兒之家庭、特殊境遇家庭、高風險家庭等，每名幼兒每月最高補助 5,000 元。
- (三) 戶籍登記為同一母親或父親，有三位以上子女之家庭，其未滿 2 歲幼兒需送請托育人員照顧者，不受父母（或監護人）雙方或單親一方皆就業及最近 1 年綜合所得總額合計未達申報標準或綜合所得稅稅率未達 20% 限制。

二、補助金額：

- (一) 一般家庭：補助每位幼兒每月 2,000-3,000 元。

(二) 中低收入戶：補助每位幼兒每月 3,000-4,000 元。

(三) 低收入戶、家有未滿 2 歲之發展遲緩或身心障礙幼兒之家庭、特殊境遇家庭、高風險家庭：補助每位幼兒每月 4,000-5,000 元。

三、洽詢單位：幼兒就托之社區保母系統或托嬰中心。

臺中市社區保母系統聯絡方式

機構名稱	地址	電話	服務區域
臺中市第一區社區保母系統（委託財團法人彭婉如文教基金會辦理）	臺中市南屯區東興路 2 段 98 號 8 樓	04-24724830	中區、東區、南區、南屯區
臺中市第二區社區保母系統（委託朝陽科技大學辦理）	臺中市西屯區光明路 160 號 2 樓	04-24527828 04-24528556	西區、西屯區
臺中市第三區社區保母系統（委託亞洲大學辦理）	臺中市北區學士路 91 號	04-22025030 04-22053366 # 2275-2278	北區、北屯區
臺中市第四區社區保母系統（委託弘光科技大學辦理）	臺中市沙鹿區福幼街 8 號 3 樓	04-26368722 04-26368227	大安區、外埔區、沙鹿區、龍井區、大肚區、清水區、梧棲區、大甲區
臺中市第五區社區保母系統（委託社團法人臺中市社會福利服務發展協會辦理）	臺中市豐原區西安街 36 號 5 樓	04-25226618 04-25225995	豐原區、后里區、石岡區、東勢區、和平區、新社區、潭子區、大雅區、神岡區
臺中市第六區社區保母系統（委託財團法人彭婉如文教基金會辦理）	臺中市大里區國光路 2 段 500 號 5 樓之 4	04-24820181	大里區、太平區、霧峰區、烏日區

四、洽詢單位：

臺中市政府社會局婦女及兒少福利科（04-22289111 分機 37503、37514、37515、37519、37525）

◎兒童臨時托育服務

一、申請對象：設籍並實際居住本市之 0-12 歲弱勢家庭兒童，並符合下列條件者：



- (一) 本市列冊低收入戶
- (二) 本市列冊中低收入戶
- (三) 家庭總收入平均分配全家人口，每人每月未超過政府當年公布最低生活費 2.5 倍之單親家庭、身心障礙者家庭、失業者家庭、夜間工作者家庭、多胞胎家庭。
- (四) 危機家庭其中一項資格者。

二、補助內容：每月最多補助 40 小時，每年最高補助 240 小時。

三、洽詢單位：臺中市政府社會局

四、諮詢電話：04-22289111 分機
37503、37514、37515、37519、
37525



◎托育一條龍—平價托育費用補助

一、申請對象：

- (一) 父母 (或監護人) 一方設籍本市半年以上或其送托之未滿 6 歲幼童設籍於本市。
- (二) 未滿 6 歲幼童送托本市協力托育人員且收托地點在本市或送托本市協力托嬰中心。倘送托彰化縣、南投縣、苗栗縣之協力托嬰中心，須符合設籍本市之幼童或父母一方戶籍地至就托之托嬰中心距離不超過 10 公里者。
- (三) 以日托、全日托、夜托等型態為原則且托育費用超過衛生福利部家庭部分托育費用補助與本市平價托育費用補助之合計金額為原則。
- (四) 未領取因照顧該名幼童之育嬰留職停薪津貼或父母未就業家庭育兒津貼或幼兒園免學費補助 (領有弱勢家庭育兒津貼者不在此限) 者。

二、補助內容：



(一) 父母 (或監護人) 雙方或單親一方皆就業，或父母一方就業、另一方因中重度身心障礙、或服義務役、或處 1 年以上之徒刑或受拘束人身自由之保安處分 1 年以上且執行中，致無法自行照顧家中未滿 6 歲幼童，而需將該幼童送請托育人員照顧，且申請人經稅捐稽徵機關核定之最近 1 年綜合所得總額合計未達申報標準或綜合所得稅稅率未達 20% 者，或戶籍登記為同一母親或父親，有三位以上子女之家庭，其未滿 6 歲幼童需送請托育人員照顧者 (以日托、全日托或夜托型態為限且托育費用超過衛生福利部家庭部分托育費用補助與本市平價托育費用補助之合計金額為原則)：補助每名幼童每月新臺幣 3,000 元，補助至幼童滿 6 歲生日前一天止。

(二) 不符合上述資格者 (以日托、全日托或夜托型態為限且托育費用超過衛生福利部家庭部分托育費用補助與本市平價托育費用補助之合計金額為原則)：補助每名幼童每月新臺幣 2,000 元，補助至幼童滿 6 歲生日前一天止。

三、洽詢單位：臺中市政府社會局、臺中市社區保母系統、臺中市協力托嬰中心

四、諮詢電話：04-22289111 分機 37503、37506、37508、37512、37514、37515、37516、37519、37525、38502



◎托育一條龍－弱勢家庭育兒津貼

一、補助對象：

未滿六歲幼童設籍於臺中市，並符合弱勢家庭資格 (指符合低收入戶、中低收入戶、領有特殊境遇家庭子女生活津貼者、經濟弱勢兒少家庭) 且兒童未經政府公費安置收容者。

二、補助金額：

1. 低收入戶：每名兒童每月最高補助 5,000 元 (含現行低收入戶兒童生活補助費)。
2. 中低收入戶：每名兒童每月最高補助 4,000 元。
3. 領有特殊境遇家庭子女生活津貼者：每名兒童每月最高補助 3,000 元 (含現行特殊境遇家庭子女生活津貼)。
4. 經濟弱勢兒少家庭：每名兒童每月最高補助 3,000 元 (含現行經濟弱勢兒少家庭兒童及少年生活扶助)。
5. 本津貼係以月為核算單位，於符合弱勢家庭資格者期間，最多可補助至兒童滿 6 足歲當月止。

三、補助方式：毋須自行申請，由社會局篩選出資格名冊後統一撥款。

四、洽詢單位：臺中市政府社會局婦女及兒少福利科

五、諮詢電話：04-22289111 分機 37527、37528、37529、37504

◎兒童托育服務

一、臺中市社區保母系統

(一) 服務內容：媒合保母、臨托服務。

(二) 臺中市各社區保母系統：



第一區社區保母系統・承辦單位：彭婉如文教基金會	
服務區域	中、東、南區、南屯區
電話 / 地址	04-24724830・臺中市南屯區東興路 2 段 98 號 8 樓
第二區社區保母系統・承辦單位：朝陽科技大學	
服務區域	西區、西屯區
電話 / 地址	04-24527828・臺中市西屯區光明路 160 號 2 樓
第三區社區保母系統・承辦單位：亞洲大學	
服務區域	北區、北屯區
電話 / 地址	04-22025030・臺中市北區學士路 91 號
第四區社區保母系統・承辦單位：弘光科技大學	
服務區域	沙鹿、龍井、大肚、清水、梧棲、大甲、大安、外埔區



電話 / 地址	04-26368722 · 臺中市沙鹿區福幼街 8 號 3 樓
第五區社區保母系統 · 承辦單位：臺中市社會福利服務發展協會	
服務區域	豐原、后里、石岡、東勢、新社、潭子、神岡、大雅、和平區
電話 / 地址	04-26368227 · 臺中市豐原區西安街 36 號 5 樓
第六區社區保母系統 · 承辦單位：彭婉如文教基金會	
服務區域	大里、太平、霧峰、烏日區
電話 / 地址	04-24820181 · 臺中市大里區國光路 2 段 500 號 5 樓之 4

二、臺中市托育資源中心

- (一) 服務內容：育兒諮詢、親職教育、嬰幼兒課程、教具圖書資源借閱…等。
- (二) 洽詢單位：臺中市政府社會局婦女及兒少福利科、各區托育資源中心。

編號	中心名稱	承辦單位	洽詢電話	住址
1	市區托育資源中心	朝陽科技大學	04-22058580	臺中市北區民權路 400 號 2 樓 (原臺中市保母資源中心)
2	山線托育資源中心	中臺科技大學	04-25280975	臺中市豐原區圓環北路 1 段 355 號 2 樓
3	海線托育資源中心	弘光科技大學	04-26363780	臺中市沙鹿區福幼街 8 號 2 樓 (臺中市兒童福利服務中心)
4	大甲托育資源中心	弘光科技大學	04-26869399	臺中市大甲區中山里水源路 169 號 2 樓 (臺中市大甲婦女福利服務中心)
5	大屯托育資源中心	亞洲大學	04-24866520	臺中市大里區新光路 32 號 (臺中市兒童青少年福利服務中心)

◎特殊境遇家庭扶助

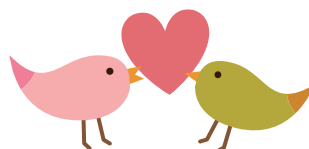
- 一、服務內容：臺中市政府為加強照顧特殊境遇家庭福利，扶助特殊境遇家庭解決生活困難，給予緊急照顧，協助其自立自強及改善生活環境，提供本項服務。

二、家庭扶助項目：

- (一) 緊急生活扶助。
- (二) 子女生活津貼。
- (三) 傷病醫療補助。
- (四) 兒童托育津貼。
- (五) 法律訴訟補助。



- (六) 子女教育補助。
- (七) 創業貸款補助。
- (八) 設籍前新住民之返鄉機票。



三、扶助對象：

凡設籍並實際居住本市，未獲政府其他項目生活補助或未接受公費收容安置，其家庭總收入按全家人口平均分配，每人每月未超過政府當年公布最低生活費 **2.5** 倍及臺灣地區平均每人每月消費支出 **1.5** 倍，且家庭財產未超過中央主管機關公告之一定金額，並具有下列情形之一者：

- (一) **65** 歲以下，其配偶死亡，或失蹤經向警察機關報案協尋未獲達 **6** 個月以上者。
- (二) 因配偶惡意遺棄或受配偶不堪同居之虐待，經判決離婚確定或已完成協議離婚登記者。
- (三) 家庭暴力受害者。
- (四) 未婚懷孕婦女，懷胎 **3** 個月以上至分娩 **2** 個月內者。
- (五) 因離婚、喪偶、未婚生子獨自扶養 **18** 歲以下子女或祖父母扶養 **18** 歲以下父母無力扶養之孫子女，其無工作能力，或雖有工作能力，因遭遇重大傷病或照顧六歲以下子女或孫子女致不能工作。
- (六) 配偶處 **1** 年以上之徒刑或受拘束人身自由之保安處分 **1** 年以上，且在執行中者。
- (七) 其他經市府評估，因 **3** 個月內生活發生重大變故導致生活、經濟困難者，且其重大變故非因個人責任、債務、非因自願性失業等事由。

四、應備文件：

- (一) 申請表。
- (二) 郵局存簿封面及最近 **2** 頁之內頁影本（除申請子女生活津貼及兒童托育津貼者亦可附子女之郵局存簿外，餘皆



需附申請人本人之郵局存簿)。

- (三) 其他相關證明文件(如：就讀高中以上之子女學生證正反面影本、診斷證明書影本、法院判決書影本等)。
- (四) 全戶人口綜合所得稅各類所得資料清單(公所查調、民眾免附)。
- (五) 全戶人口財產稅總歸戶財產查詢單(公所查調、民眾免附)。
- (六) 綜合所得稅籍資料清單(公所查調、民眾免附)。
- (七) 最近 3 個月內全戶之戶籍謄本正本。
- (八) 臺中市政府領款收據 1 式 2 份(子女生活津貼免附)。
- (九) 委託代辦授權書及代辦人身分證影本(若非本人辦理時須檢附)。

五、洽詢單位：臺中市政府社會局婦女及兒少福利科

六、諮詢電話：04-22289111-37605

七、服務地點：戶籍所在地區公所

◎經濟弱勢兒童及少年生活扶助

一、對象：

設籍並實際居住本市未滿十八歲之兒童及少年或實際居住於本市之未辦理戶籍登記、無國籍、未取得居留、定居許可前之兒童及少年(年滿十五歲未繼續升學者除外)，且未獲政府所提供其他項目生活補助及未接受公費收容安置者，並有下列情形之一者：

- (一) 遭遇困境之中低收入戶內兒童及少年。
- (二) 因懷孕或生育而遭遇困境之兒童、少年及其子女。
- (三) 因父母雙亡、一方監護或一方死亡、失蹤、離異、遭遇重大傷病或因案服刑中，以致生活遭遇困難之兒童及少年。

- (四) 經法院判定祖父、祖母負監護教養且生活遭遇困難之兒童及少年。
- (五) 非婚生子女且生活遭遇困難之兒童及少年。
- (六) 其他經社會局評估無力撫育及無扶養義務人或撫養義務人無力維持其生活之兒童及少年。

二、申請方式：

攜帶三個月內全戶戶籍謄本（記事不可省略）（但申請人可提供所有家庭應計人口之身分證字號者，得免附）、申請人身分證及印章、每位受補助兒少的郵局存簿封面影本，至兒少戶籍所在地之區公所社會課申請，公所審核通過後，將轉由本府撥款。

三、符合資格之兒童少年，每人每月發給生活扶助費新臺幣 1,900 元整。

四、洽詢單位：臺中市政府社會局婦女及兒少福利科。

五、諮詢電話：04-22289111#37522。

六、服務地點：兒少戶籍所在地區公所。

◎社會福利服務

一、衛生福利部 1957 社會福利諮詢專線。

二、臺中市各區區公所社會課服務項目：

- (一) 低收入戶、中低收入戶。
- (二) 特殊境遇家庭扶助。
- (三) 弱勢家庭兒童及少年緊急生活扶助。
- (四) 臺中市家庭兒童及少年生活扶助。
- (五) 馬上關懷急難救助等。

三、臺中市各區區公所聯絡資訊一覽表：

公所名稱	公所電話	服務地址
中區	04-22222502	臺中市區成功路 300 號 3 樓



東區	04-22151988	臺中市東區長福路 245 號
西區	04-22245200	臺中市西區金山路 11 號
南區	04-22626105	臺中市南區工學路 72 號 3 樓
北區	04-22314031	臺中市北區永興街 301 號
西屯區	04-22556333	臺中市西屯區市政北二路 386 號
南屯區	04-24752799	臺中市南屯區永春東路 679 號
北屯區	04-24606000	臺中市北屯區崇德路三段 10 號
豐原區	04-25222106	臺中市豐原區市政路 2 號
大里區	04-24063979	臺中市大里區大新街 36 號
太平區	04-22794157	臺中市太平區中平路 144 號
清水區	04-26270151	臺中市清水區中社里鎮政路 101 號
沙鹿區	04-26622101	臺中市沙鹿區北勢里鎮政路 8 號
大甲區	04-26872101	臺中市大甲區民權路 52 號
東勢區	04-25872106	臺中市東勢區北興里豐勢路 518 號
梧棲區	04-26564311	臺中市梧棲區中和街 66 號
烏日區	04-23368016	台中市烏日區新興路 316 號
神岡區	04-25620841	臺中市神岡區神岡路 30 號
大肚區	04-26991105	臺中市大肚區沙田路二段 646 號
大雅區	04-25663316	臺中市大雅區雅環路 2 段 301 號
后里區	04-25562116	臺中市后里區墩西里公安路 84 號
霧峰區	04-23397128	臺中市霧峰區本堂里大同路 20 號
潭子區	04-25331160	臺中市潭子區中山路 2 段 239 號
龍井區	04-26352411	臺中市龍井區沙田路 4 段 247 號
外埔區	04-26832216	臺中市外埔區六分路 390 號
和平區	04-25941501	臺中市和平區南勢里東關路 3 段 156 號
石岡區	04-25722511	臺中市石岡區豐勢路 1033 號
大安區	04-26713511	臺中市大安區中庄里中山南路 356 號
新社區	04-25811111	臺中市新社區復盛里興社街二段 28 之 1 號

◎單親家庭、弱勢婦女房屋津貼

一、補助對象及標準：

- (一) 居住並設籍本市帶有未成年子女之單親家庭，且其成為單親家庭時間 1 年內。
- (二) 婦女保護個案，其遭受家庭暴力事實（以通報及家暴中心受理時間為基準）1 年內。
- (三) 符合特殊境遇家庭扶助條例之特殊境遇家庭，且在符合申請特殊境遇家庭緊急生活扶助資格 1 年內。
- (四) 申請人其家庭總收入按全家人口平均分配，每人每月未

超過政府當年公布最低生活費 **2.5** 倍，且家庭財產未超過特殊境遇家庭扶助條例規範之一定金額。（家庭財產包含動產《含存款、有價證券、股票及投資》及不動產《含土地、田賦及房屋等》，其中不超過動產為當年度每人每月最低生活費 **2.5** 倍計算全年金額《即當年度每人每月最低生活費 $\times 2.5$ 倍 $\times 12$ 個月》，且不動產每戶不超過新臺幣 **650** 萬元整）。

- （五）其所住房屋係租賃者（本人名下未有持分 **100**% 之其他房屋及土地，且租賃房屋不含借住、配住及居住於 **3** 等親以內親屬之房舍）。
- （六）未接受政府機關辦理之優惠住宅貸款及補助（包括承購公有眷舍房地、辦理公教住宅貸款、勞工建購及修繕住宅貸款、國民住宅貸款及內政部補助人民自購與自建住宅貸款等）或同性質之補助者。
- （七）目前未獲政府其他住宅補貼方案或住宿安置者。

二、補助金額：

依戶內人口比補助每月 **4,000** 元至 **6,000** 元整。

三、應備文件

- （一）申請表。
- （二）房屋租賃契約書（正本申請單位驗畢發還，收取影本 **1** 份）。
- （三）最近 **3** 個月內全戶戶籍謄本。
- （四）全戶各類所得財產歸戶清單。
- （五）撥款帳戶郵局存簿影本。
- （六）其他相關證明文件（特殊境遇家庭扶助公文、警方家庭暴力案件通報表或保護令等）。



四、作業流程

- (一) 申請人戶籍所在地區，向負責之向晴家庭福利服務中心或葫蘆墩家庭福利服務中心提出申請。
- (二) 經社工員進行訪視評估後，由市府進行審查，通過扶助者，依戶內人口給予補助，最長補助 6 個月，6 個月期滿若家庭狀況能未獲改善，申請人可提出延長申請。並經社工員訪視評估，則可再延長補助 3 個月，但補助金額減半。

五、洽詢單位：臺中市政府社會局婦女及兒少福利科

六、諮詢電話：04-22289111-37522

七、受理單位：

- (一) 臺中市向晴家庭福利服務中心，服務地區：臺中市東、南、中、西、北、西屯、北屯、南屯、大里、太平、烏日、霧峰區等 12 區。

電話：04-22022210

地址：臺中市北區民權路 400 號 3 樓

服務時間：週二至週六，上午 9：00 下午 5：00

- (二) 臺中市葫蘆墩家庭福利服務中心，服務地區：臺中市大甲區、大肚區、清水區、大安區、梧棲區、沙鹿區、外埔區、龍井區、豐原區、后里區、潭子區、神岡區、石岡區、東勢區、大雅區、新社區、和平區等 17 區。

電話：04-25270089

地址：臺中市豐原區圓環北路一段 355 號 3 樓

服務時間：週二至週六 8：30 至 18：00（中午 12：00 13：30 休息），週一會派員值班。

◎清寒榮民就學子女營養午餐補助金發放

一、發放對象：

清寒榮民或榮民遺眷有就讀國中、國小子女，且符合下列各

款情形之一，得申請午餐補助金：

- (一) 低收入戶。
- (二) 中低收入戶。
- (三) 因家庭突發因素無力支付午餐費。
- (四) 無證明文件，經導師家庭訪視認定清寒確實無力支付午餐費。



二、補助金額：

午餐補助金核發標準為每日新臺幣 **50** 元，補助日數為未接受學校或機關午餐補助之例假日及寒暑假。

三、申請方式：

- (一) 證明文件。
- (二) 學校開立之例假日及寒暑假未接受學校或機關午餐補助日數證明單（格式請洽榮服處）。
- (三) 郵政存摺影本、印章。
- (四) 離婚、喪偶或取得榮民子女監護權者，另須檢附受理截止日前三個月內且載明上開情事之戶籍謄本正本。

四、洽辦單位：

臺中市榮民服務處 (臺中辦公室) · 04-22824983 · 臺中市東區建德街 181 號

臺中市榮民服務處 (豐原辦公室) · 04-25271288 · 臺中市豐原區陽明街 20 號

◎榮民榮眷遺眷急難救助及慰問服務

行政院國軍退除役官兵輔導委員會為妥善照顧榮民、榮眷及遺眷之生活，辦理相關急難救助、三節慰問及特殊事故慰問工作，提供本項服務。

一、本案針對外籍（含大陸）配偶定義如下：

- （一）榮眷：指具中華民國國籍，且現居住於臺灣地區之榮民配偶、父母、未成年之子女、已成年未婚之身心障礙子女及未取得中華民國國民身分證前，居住於臺灣地區之榮民外籍配偶。
- （二）遺眷：指現居住於臺灣地區亡故榮民之配偶、父母與未成年之子女及已成年未婚之身心障礙子女。

二、急難救助部分：

- （一）符合下列情形之一，得申請救助
 - 1、遭受意外傷害致生活陷於困境者。
 - 2、罹患重病、其他原因無法工作致生活陷入困境者。
 - 3、榮民死亡致無力殮葬。
- （二）申請檢附文件：
 - 1、政府機關核發有相片之身分證件。
 - 2、低或中低收入戶者，檢附證明文件。
 - 3、診斷證明書及繳費收據（3個月內）。
 - 4、申請喪葬救助者，檢附死亡證明。
 - 5、身心障礙手冊或重大傷病證明文件。
 - 6、若申請人無法提具上列證件時，得以訪查表做為證明文件。

三、三節慰問部分由榮民服務處視預算額度，自第一類依序核發遺眷三節慰問，同一類別中以家境清寒者為優先；每戶春節慰問新臺幣 6,000 元，端午節及中秋節各慰問新臺幣 3,000 元：

- （一）第一類：獨居（限未再婚）無子女奉養者，其社會保險月投保薪資或實際收入未達當年政府公告之基本工資。
- （二）第二類：具低、中低收入戶身分者。
- （三）第三類：具身心障礙或罹患中央健康保險署公告之重大

傷病而持有證明，並經榮民服務處訪查列入家境困苦者。

(四) 第四類：經榮民服務處訪查列入家境困苦者。

四、一般規定：

- (一) 辦理急難救助案件，以救急不救窮之原則。
- (二) 榮眷及遺眷向榮民服務處申請急難救助，除申請者檢附之相關證明文件足以佐證急難事實外，需派員訪問申請者瞭解實情。
- (三) 急難救助或慰問不得以同一事由重複申領。
- (四) 同一事由已依財團法人榮民榮眷基金會相關規定獲得救助、補助或慰問之榮眷及遺眷，不得申請急難救助及慰問。

五、洽辦單位：

臺中市榮民服務處 (臺中辦公室) · 04-22824983 · 臺中市東區建德街 181 號

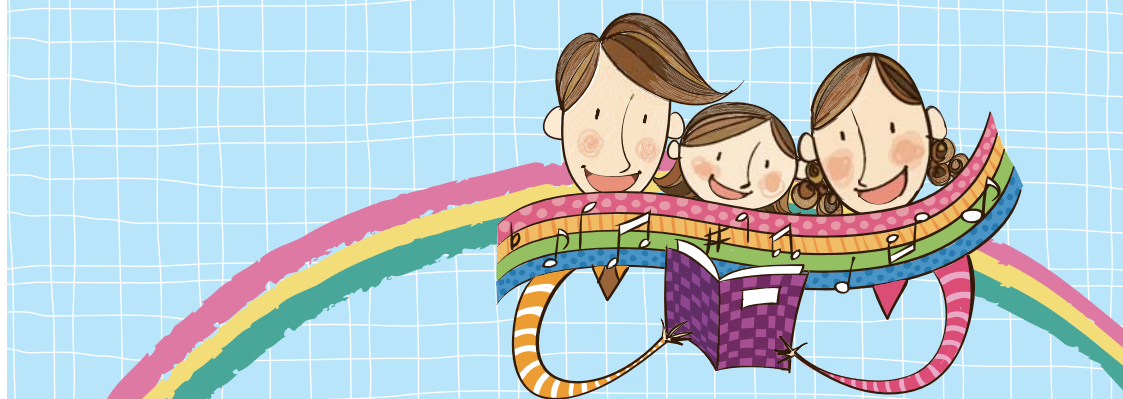
臺中市榮民服務處 (豐原辦公室) · 04-25271288 · 臺中市豐原區陽明街 20 號



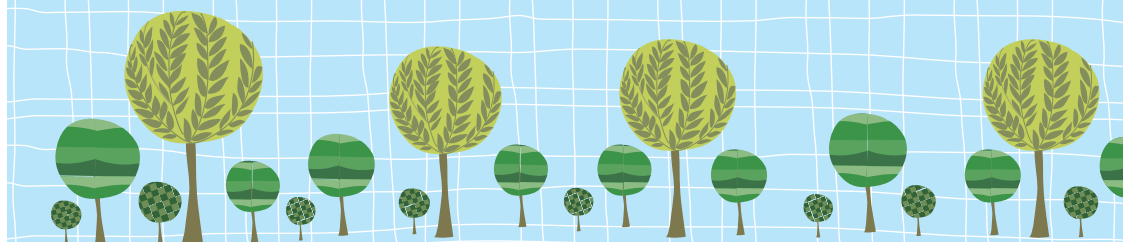


MEMO

其他相關 服務資訊



- 內政部外來人士在臺生活諮詢服務
- 海峽交流基金會中區服務處
- 臺中市各區新住民家庭服務中心
- 臺中市各區新住民社區服務據點
- 各國駐華機構通訊資料





【其他相關服務資訊】

◎內政部外來人士在臺生活諮詢服務

一、諮詢服務專線：0800-024-111

(一) 服務內容	本專線為免付費之全方位外國人及外籍配偶在臺生活需求及生活適應方面之諮詢服務，包括簽證、居留、工作、教育文化、稅務、健保、交通、就業服務、醫療衛生、人身安全、子女教養、福利服務、法律資訊及其他生活訊息等事項。
(二) 服務時段	1. 中、英、日語：24 小時、全年無休。 2. 越南語： 每週一至週五（不含國定例假日及其他休息日）上午 9 時至下午 5 時。 3. 印尼語、泰國語、柬埔寨語： 每週一至週五（不含國定例假日及其他休息日）下午 1 時至下午 5 時。
(三) 服務方式	透過通曉我國及其母國語言人員之協助，提供國語、英語、日語、越南、印尼、泰國、柬埔寨等 7 種語言之通譯服務。

二、諮詢服務網：<http://iff.immigration.gov.tw/iffwelcome.asp>

- (一) 為協助即將來臺或已在臺居住之外來人士適應在臺生活，並提升生活品質，內政部移民署設置「外國人在臺灣網站」，提供與外來人士在臺生活息息相關之簽證、居留、工作、教育、健保、稅務等各類重要資訊，並旁及於其他日常生活所需之重要資訊，方便外來人士使用。
- (二) 如果您的情況較特殊，建議您逕向主管機關洽詢。您亦可撥打多國語版的 24 小時服務專線（0800-024-111），直接洽詢您所需要瞭解的資訊。

◎海峽交流基金會中區服務處（辦理大陸相關文書驗證工作）

名稱	電話	服務地址
中區服務處	04-22548108	臺中市南屯區干城街 95 號自強樓 1 樓

◎臺中市各區新住民家庭服務中心

項目名稱	臺中市新移民家庭服務中心 （委託財團法人天主教善牧社會福利基金會辦理）
服務內容	個案管理、電話諮詢（證件、法律、福利服務、就業）、電話關懷與家庭訪視、親職教育、家庭生活適應輔導、支持團體、多元文化宣導、外文雜誌借閱與免費上網、通譯服務。

服務對象 / 區域	凡設籍或居住於臺中市（中區、東區、西區、南區、北區、北屯區、西屯區、南屯區）之新移民及其家庭。
服務時間	星期二～星期六 8：30～17：30
諮詢電話 / 分機	04-24365842 04-24365740
地 址	臺中市北屯區旱溪西路三段 260 號
電子信箱	nifc@goodshepherd.org.tw
項目名稱	臺中市山線新移民家庭服務中心（委託社團法人臺中市山海屯國際生命線協會辦理）
服務內容	個案管理、電話諮詢（證件、法律、福利服務、就業）、電話關懷與家庭訪視、親職教育、家庭生活適應輔導、支持團體、多元文化宣導、通譯服務。
服務對象 / 區域	凡設籍或居住於臺中市山線地區之新移民及其家庭（服務主要範圍：豐原、后里、東勢、新社、潭子、大雅、石岡、神岡、和平等 9 區）
服務時間	星期一～星期五 8：30～17：30
諮詢電話 / 分機	04-25255995
地 址	臺中市豐原區明義街 46 號
電子信箱	frgntc100@gmail.com
項目名稱	臺中市海線新移民家庭服務中心（委託財團法人臺中市弘毓社會福利基金會辦理）
服務內容	個案管理、電話諮詢（證件、法律、福利服務、就業）、電話關懷與家庭訪視、親職教育、家庭生活適應輔導、支持團體、多元文化宣導、通譯服務。
服務對象 / 區域	凡設籍或居住於臺中市之新移民及其家庭（服務主要範圍：大甲、清水、梧棲、沙鹿、外埔、大安、大肚、龍井等 8 區）
服務時間	星期一～星期五 8：00～17：00 星期六 8：00～12：00
諮詢電話 / 分機	04-26801947
地 址	臺中市大甲區水源路 169 號 3 樓
電子信箱	happywomanday@yahoo.com.tw
項目名稱	臺中市大屯新移民家庭服務中心（委託社團法人臺中市基督教女青年會辦理）
服務內容	個案管理、電話諮詢（證件、法律、福利服務、就業）、電話關懷與家庭訪視、親職教育、家庭生活適應輔導、支持團體、多元文化宣導、通譯服務。
服務對象 / 區域	凡設籍或居住於臺中市之新移民及其家庭（服務主要範圍：太平、大里、霧峰、烏日等 4 區）
服務時間	星期一～星期五 9：00～18：00
諮詢電話 / 分機	04-24865363
地 址	臺中市大里區新光路 32 號 5 樓
電子信箱	ywcatc@seed.net.tw



11

其他相關服務資訊



◎臺中市各區新住民社區服務據點

一、服務內容：提供新移民辦理聯誼性活動、支持性活動方案、學習課程、親職教育課程、講座，提供交流聯誼場地，營造外籍配偶娘家氣氛。

二、各服務據點：

據點	辦理單位	地址	電話
大肚區	臺中市艾馨婦女協進會	臺中市大肚區育樂街 17 巷 30 號	04-26995520
清水區	臺中縣木棉花愛縣關懷協會	臺中市清水區五權路 166 號	04-26270916
梧棲區	臺中市社會服務關懷協會	臺中市梧棲區自強二街 61 號 2 樓	04-26282692
豐原區	臺中市親子閱讀協會	臺中市豐原區明義街 47 號	04-25271292
霧峰區	臺中市霧峰區婦幼保護協會	臺中市霧峰區光明路 113 號	04-23310995
太平區	臺中市喜樂文化推廣協會	臺中市太平區大興路 292 號	04-23937442
東勢區	臺中市春天女性成長協會	臺中市東勢區南平里本街 191 號	04-25875041
潭子區	臺中市娘家關懷協會	臺中市潭子區合作街 30 號	04-25390566
大雅區	中華民國優質家庭教育發展促進會	臺中市大雅區學府路 25 號	04-25684838
龍井區	臺中市大肚山新住民關懷協會	臺中市龍井區中沙路南寮巷 21 弄 8 之 1 號	04-26333311
東區	臺灣陸配關懷聯誼促進會	臺中市東區東光園路 183 號	04-22150760
西區	臺灣陽光婦女協會	臺中市西區忠明南路 203 號	04-23028028
南區	臺中市番仔火文化協會	臺中市南區復興路 2 段 158 號	04-22652911
西屯區	中華民國婦幼關懷成長協會	臺中市西屯區逢甲路 225 巷 33 號	04-22075566
西屯區	台灣新移民協會	臺中市北屯區崇德路 2 段 286 號 4 樓之 5	04-22479833

◎各國駐華機構通訊資料

國名	館名	地址	電話
印尼 共和國	駐臺北印尼經濟貿易代表處	臺北市瑞光路 550 號 2、6 樓 (倫飛大樓)	02-87526170
菲律賓 共和國	馬尼拉經濟文化辦事處 馬尼拉經濟文化辦事處 (高雄分處) 馬尼拉經濟文化辦事處 (臺中分處)	臺北市長春路 176 號 11 樓 高雄市三民區民族一路 80 號 9 樓之 2 臺中市西區民權路 239 號 4 樓 2A 室	02-25081719 07-3985935~6 04-23029080
泰王國 (泰國)	泰國貿易經濟辦事處	臺北市松江路 168 號 12 樓	02-25811979
越南社會主 義共和國	駐臺北越南經濟文化辦事處	臺北市松江路 65 號 3 樓	02-25166626
緬甸聯邦 共和國	緬甸聯邦共和國駐台北貿易 辦事處	臺北市南港區經貿二路 188 號 6 樓	02-27892100
馬來西亞	馬來西亞友誼及貿易中心	臺北市敦化北路 102 號 8 樓 (三和塑膠大樓)	02-27132626




11

其他相關服務資訊



MEMO

附表

- 
- 出生溫馨小叮嚀
 - 遷徙溫馨小叮嚀
 - 改名溫馨小叮嚀
 - 護照親辦· 人別確認溫馨小叮嚀
 - 結婚溫馨小叮嚀
 - 單飛後生活溫馨小叮嚀
 - 身後事溫馨小叮嚀
 - 外籍配偶取得中華民國國籍溫馨小叮嚀
 - 大陸配偶團聚至初設戶籍登記流程表
 - 外國籍人士與國人結婚申請歸化中華民國國籍暨戶籍登記流程表

☆出生溫馨小叮嚀☆

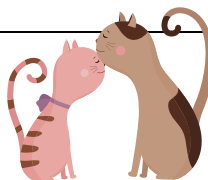
類別	項目	繳附證件	辦理機關
公務機關 證照、 補助類	新生兒健保加保	1. 健保加保單 (健保局下載) 2. 出生證明書 3. 戶口名簿	父或母之投保單位
	新生兒健保卡申請	1. IC 卡請表 2. 身分證 3. 戶口名簿 4. 印章 5. 健保加保證明單影本	衛生福利部中央健康保險署中區業務組 臺中市西屯區市政北一路 66 號 電話：04-2258-3988 各地郵局 (可至郵局掛號郵寄辦理)
	生育津貼	1. 申請人、受託人身分證 2. 印章 3. 委託書 (委託辦理)	父或母在臺中市設籍滿 180 天 (含) 以上 (請詳洽新生兒戶籍地戶政事務所)
	公教人員生育補助	1. 公教人員保險生育給付請領書 2. 戶口名簿 3. 出生證明書 (如戶籍謄本得確認申請人之親屬關係及各該事實發生日期及法律效果，得以戶籍謄本替代上開證明文件。各項證明文件如屬大陸地區製作之文書，經行政院設立或指定之機構或委託之民間團體驗證者，推定為真正。)	父或母之現職單位
	勞保生育給付	1. 生育給付申請書及給付收據 2. 嬰兒出生證明書 (已辦理出生登記者免附) 3. 死產者，應檢附全民健康保險醫事服務機構或領有執業執照之醫師、助產人員出具之死產證明書 (需載明確定之死產日期、原因及最終月經日期)。	1. 加保中：母之加保單位 2. 未加保 (退保一年內)：勞動部勞工保險局臺中市辦事處 臺中市西區民權路 131 號 04-22216711
	農保生育給付	生育給付申請書及給付收據。 嬰兒出生證明書或戶口名簿影本 流產、死產者，應檢附全民健康保險醫療機構或領有執照之助產士出具之證明書。 請領配偶生育給付者，應檢附證明夫妻關係之戶籍資料。 經農會查驗簽章之全戶含現住人口詳細記事之戶口名簿影本，及加保農地之土地登記謄本或承租契約或會員證明資料。	投保之農會
	國民年金生育給付	國民年金生育給付申請書及給付收據。 嬰兒出生證明書 (已辦理出生登記者免附)。	勞動部勞工保險局臺中市辦事處 臺中市西區民權路 131 號，04-22216711
	育嬰留職停薪津貼	1. 就業保險育嬰留職停薪津貼申請書及給付收據 2. 育嬰留職停薪證明 3. 被保險人 (如為外籍配偶或大陸、香港、澳門地區配偶，應檢附居留證影本) 及子女之戶口名簿影本 4. 被保險人本人名義之國內金融機構存摺封面影本	勞動部勞工保險局臺中市辦事處 臺中市西區民權路 131 號 電話：04-22216711 ◎可郵寄至勞保局或送交到勞保局各地辦事處 ◎ 6 個月請領期滿後，若繼續請育嬰假則可轉而申請父母未就業家庭育兒津貼。
	保母托育補助 1. 0-2 歲就業者家庭部分托育費用補助 2. 0-6 歲托育一條龍平價托育費用補助	1. 申請表 2. 最近 3 個月內全戶戶籍謄本 (詳列記事欄) 或其他監護文件 3. 一般 / 協力保母收托者：托育契約書影本 4. 親屬保母收托者：保母加入社區保母系統契約書影本 5. 申請人一方有效郵局存簿封面影本 (黏貼於申請表背面) 6. 申請人 (父母雙方) 近 3 個月內就業證明 (需有公司電話) 【有三位以上子女家庭或不申請衛生福利部「家庭部分托育費用補助」者則無需繳交】	臺中市政府社會局 電話：04-22289111 # 37503、37514、37515、37519、37525 幼兒就托之托嬰中心或社區保母系統
	父母未就業家庭育兒津貼	1. 父母雙方身分證及印章 2. 申請表 (可至公所領取、填寫或上本局網站下載) 3. 郵局存簿封面影本 (兒童或兒童之父或母其中一方) 4. 全戶戶口名簿影本或三個月內全戶戶籍謄本 5. 其他特殊身分之證明文件	中區公所 22222502 梧棲區公所 26564311 東區公所 22151988 烏日區公所 23368016 西區公所 22245200 神岡區公所 25620841 南區公所 22626105 大肚區公所 26991105 北區公所 22314031 大雅區公所 25663316 西屯區公所 22556333 后里區公所 25562116 南屯區公所 24752799 霧峰區公所 23397128 北屯區公所 24606000 潭子區公所 25331160 豐原區公所 25222106 龍井區公所 26352411 大里區公所 24063979 外埔區公所 26832216 太平區公所 22794157 和平區公所 25941501 清水區公所 26270151 石岡區公所 25722511 沙鹿區公所 26622101 大安區公所 26713511 大甲區公所 26872101 新社區公所 25811111 東勢區公所 25872106
	低收入戶生育、產婦及嬰兒營養補助	1. 申請人郵局存簿封面影本 2. 合格醫療院所開具娠 24 週診斷證明或分娩診斷證明正本 3. 已報戶口之戶口名簿影本或全戶戶籍謄本 (含父母、嬰兒) 4. 印章 5. 低收入戶證明	

◎本表資料僅供參考，各項業務請詳洽辦理機關◎

☆遷徙溫馨小叮嚀☆

類別	變更項目	繳附證件	辦理機關			
公務機關證照類	健保資料	1. 身分證 2. 戶口名簿 3. 印章	衛生福利部中央健康保險署中區業務組 臺中市西屯區市政北一路 66 號電話：04-2258-3988 豐原聯絡辦公室 臺中市豐原區瑞安街 146 號 沙鹿聯絡辦公室 臺中市沙鹿區福鹿街 16 號			
	身心障礙手冊 / 證明	1. 身分證 (未滿 14 歲者檢附戶口名簿或戶籍謄本) 2. 印章 3. 1 吋照片 3 張 4. 舊手冊 (證明) 5. 代辦人員身分證及印章 ◎請洽各區公所辦理	中區公所	22222502	梧棲區公所	26564311
			東區公所	22151988	烏日區公所	23368016
			西區公所	22245200	神岡區公所	25620841
			南區公所	22626105	大肚區公所	26991105
			北區公所	22314031	大雅區公所	25663316
	社會救助案件		西屯區公所	22556333	后里區公所	25562116
			南屯區公所	24752799	霧峰區公所	23397128
			北屯區公所	24606000	潭子區公所	25331160
			豐原區公所	25222106	龍井區公所	26352411
			大里區公所	24063979	外埔區公所	26832216
	社會福利案件	1. 身分證 2. 戶口名簿 (須含記事) 3. 印章、郵局存簿、學生證……等相關證件 詳情請洽各區公所	太平區公所	22794157	和平區公所	25941501
			清水區公所	26270151	石岡區公所	25722511
			沙鹿區公所	26622101	大安區公所	26713511
			大甲區公所	26872101	新社區公所	25811111
			東勢區公所	25872106		
	國民年金	詳情請洽勞保局或洽本市戶政事務所申請通訊地址變更服務。	臺中市西區民權路 131 號 電話：04-22216711 臺中市豐原區成功路 616 號 電話：04-25203707			
	土地所有權狀		中正地政	22372388	東勢地政	25886008
	建物所有權狀	1. 身分證 2. 印章 3. 土地 (建物) 所有權狀 (正本) 4. 或洽本市戶政事務所申請戶籍地址變更服務。	中興地政	23276841	大里地政	24818870
民生類			中山地政	22242195	太平地政	23933800
			豐原地政	25263188	清水地政	26237141
			雅潭地政	25336490	大甲地政	26867125
			龍井地政	26367150		
	駕照	1. 身分證 2. 印章 3. 駕照、行照 4. 或洽本市戶政事務所申請戶籍地址變更服務。	臺中市監理站 / 臺中市北區北屯路 77 號 電話：04-22341103 豐原監理站 / 臺中市豐原區豐東路 120 號 電話：04-25274229 臺中區監理所 / 臺中市大肚區遊園路一段 2 號 電話：04-26912011			
	行照	5. 如有車貸請另洽臺中市監理站				
	房屋稅	1. 身分證 2. 印章 3. 土地 (建物) 所有權狀 (正本)	文心分局	22580606	大智分局	22825205
			民權分局	22296181	東山分局	22329735
	地價稅	4. 或洽本市戶政事務所申請戶籍 (通訊) 地址變更服務。	豐原分局	25262172	大屯分局	24853146
			沙鹿分局	26624146	東勢分局	25871160
	自來水用戶姓名變更	1. 身分證 2. 印章 3. 原戶水費收據	臺中市雙十路二段 2 號 電話：04-2221-8341 及洽各營運所			
	電力用戶姓名變更	1. 身分證 2. 印章 3. 原電費單收據	中區服務中心：臺中市中國自由路 2 段 86 號 電話：04-22245131 及洽各服務據點			
	電話用戶姓名變更	1. 身分證 2. 印章 3. 戶口名簿 4. 健保卡	請洽各電信業者			
	天然氣瓦斯用戶姓名變更	1. 身分證 2. 印章 3. 房屋所有權狀或房屋稅單 (當年度) 或租賃契約書	請洽各天然氣公司服務據點			

◎本表資料僅供參考，各項業務請詳洽辦理機關◎



12

附表

113

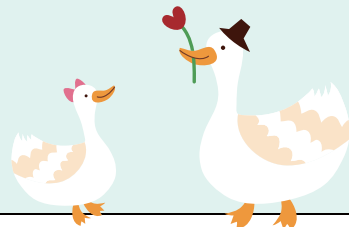
☆改名溫馨小叮嚀☆

類別	變更項目	繳附證件	辦理機關
公務機關證照類	護照	1. 身分證正本及影本 1 份 2. 護照 3. 戶籍謄本 4. 規費 1300 元 5. 6 個月內拍攝彩色相片 2 張 (需符合外交部辦理護照相片規格)	外交部領事事務局中部辦事處 臺中市南屯區黎明路二段 503 號一樓 電話：04-22510799
	健保資料	1. 身分證 2. 2 吋照片 1 張 3. 規費 200 元	衛生福利部中央健康保險署中區業務組 臺中市西屯區市政北一路 66 號 電話：04-22583988
	勞保	1. 身分證 2. 印章	勞動部勞工保險局臺中辦事處電話：04-22216711
	農保	1. 戶籍謄本 2. 身分證 3. 印章	請洽各區農會
	乘車證	1. 身分證 2. 印章 3. 製卡費 80 元 4. 相片 1 張	中區公所 22222502 梧棲區公所 26564311 東區公所 22151988 烏日區公所 23368016 西區公所 22245200 神岡區公所 25620841 南區公所 22626105 大肚區公所 26991105 北區公所 22314031 大雅區公所 25663316 西屯區公所 22556333 后里區公所 25562116 南屯區公所 24752799 霧峰區公所 23397128 北屯區公所 24606000 潭子區公所 25331160
			豐原區公所 25222106 龍井區公所 26352411 大里區公所 24063979 外埔區公所 26832216 太平區公所 22794157 和平區公所 25941501 清水區公所 26270151 石岡區公所 25722511 沙鹿區公所 26622101 大安區公所 26713511 大甲區公所 26872101 新社區公所 25811111 東勢區公所 25872106
			中正地政 22372388 東勢地政 25886008 中興地政 23276841 大里地政 24818870 中山地政 22242195 太平地政 23933800 豐原地政 25263188 清水地政 26237141 雅潭地政 25336490 大甲地政 26867125 龍井地政 26367150
	身心障礙手冊	1. 身分證 (未滿 14 歲者檢附戶口名簿及戶籍謄本) 2. 印章 3. 1 吋照片 2 張 4. 舊手冊 (證明) ◎請洽各區公所辦理	
	土地所有權狀	1. 身分證 2. 戶籍謄本 3. 印章 4. 土地 (建物) 所有權狀 (土地或建物在臺中市者可洽本市戶政事務所申請所有權人姓名變更服務)	
	建物所有權狀		
	畢、結業證書及學生證	1. 戶籍謄本 2. 身分證 3. 相片 2 張 4. 畢 (結) 業證書或學生證	請洽各級學校
	駕照	1. 戶籍謄本 (戶籍資料變動 2 種以上者) 2. 身分證 3. 印章 4. 駕照 5. 相片 2 張 6. 規費 200 元	臺中區監理所 臺中市大肚區遊園路一段 2 號 電話：04-26912011 臺中市監理站 臺中市北區北屯路 77 號 電話：04-22341103
	行照	1. 戶籍謄本 (戶籍資料變動 2 種以上者) 2. 身分證 3. 印章 4. 行照 5. 保險卡 (有效期應逾 30 日以上) 6. 規費 200 元	豐原監理站 臺中市豐原區豐東路 120 號 電話：04-25274299
	房屋稅	1. 身分證 2. 印章 (土地或建物在臺中市者可洽本市戶政事務所申請所有權人姓名變更服務)	文心分局 22580606 大智分局 22825205 民權分局 22296181 東山分局 22329735 豐原分局 25262172 大屯分局 24853146 沙鹿分局 26624146 東勢分局 25871160
	地價稅		
	國民年金	詳情請洽勞保局	臺中市西區民權路 131 號 電話：04-22216711 臺中市豐原區成功路 616 號 電話：04-25203707
	自然人憑證	1. 身分證 2. 電子信箱 3. 辦卡費 250 元	全國任一戶政事務所
民生類	自來水用戶姓名變更	1. 身分證 2. 印章 3. 水費單收據 或可於戶政事務所申請更新用水戶名之跨機關通報服務 (須提供水號)	臺中市雙十路二段 2 號 電話：04- 2221-8341 及洽各營運所
	電力用戶姓名變更	1 身分證 2. 印章 3. 電費單收據 (如為土地用電，需另提供土地權狀) 或可於戶政事務所申請更新用電戶名之跨機關通報服務 (須提供電號)	中區服務中心：臺中市區自由路 2 段 86 號 電話：04-22245131 及洽各服務據點
	電話用戶姓名變更	1. 戶籍謄本 2. 身分證 3. 健保卡 4. 印章	請洽各電信業者
	金融機構戶名變更	1. 戶籍謄本 2. 身分證 3. 印章 4. 存摺或存單	請洽各行庫 (金融機構) 辦理
	天然氣瓦斯用戶姓名變更	1. 戶籍謄本 2. 身分證 3. 印章	請洽各天然氣瓦斯公司服務據點

◎本表資料僅供參考，各項業務請詳洽辦理機關◎

☆護照親辦・人別確認溫馨小叮嚀☆

類別	變更項目	繳附證件	辦理機關
護照親辦人別確認後續辦理流程	首次申請普通護照	<p>本人親自至任一戶政事務所辦理人別確認後，得將護照申請書委由親屬，或與申請人屬同一機關、學校、公司或團體之人員，或經交通部觀光局核准之綜合或甲種旅行社等代為申請護照。</p> <p>應備文件：</p> <ol style="list-style-type: none"> (1) 經戶政事務所辦理人別確認之中華民國護照申請書。 (2) 年滿 14 歲及領有國民身分證者，應繳驗國民身分證正本（驗畢退還）。未滿 14 歲且未請領國民身分證者，請繳驗含詳細記事之戶口名簿正本（驗畢退還），並附繳影本乙份或繳交最近 3 個月內申請之戶籍謄本（請保留完整記事欄）。 (3) 未成年人（未滿 20 歲，已結婚者除外），應先經父或母或監護人在申請書背面簽名表示同意，除黏貼簽名人國民身分證影本外，並應繳驗國民身分證正本（驗畢退還）。倘父母離婚，父或母或監護人，請提供有權行使負擔該未成年人權利義務之證明文件正本（如含詳細記事之戶口名簿或 3 個月內申請保有完整記事之戶籍謄本）及國民身分證正本（驗畢退還）。 (4) 年滿 16 歲之當年 1 月 1 日起至屆滿 36 歲當年 12 月 31 日之男子及國軍人員、服替代役役男，請持相關兵役證件（已服完兵役、正服役中或免服兵役證明文件正本），先向國防部或內政部派駐外交部各辦事處櫃台加蓋兵役戳記。 (5) 受委任人須攜帶身分證正本及親屬關係證明或服務機關相關證件正本，並填寫申請書背面之委任書及黏貼受委任人身分證影本。 (6) 須於 6 個月內向外交部領事事務局或四辦申請，逾期申請者須重新辦理「人別確認」。 (7) 護照規費 1300 元（急件加收速件處理費），護照效期縮減者 900 元。但未滿 14 歲者、男子年滿 14 歲之日至年滿 15 歲當年 12 月 31 日及男子年滿 15 歲之翌年 1 月 1 日起，未免除兵役義務，尚未服役致護照效期縮減者，每本收費新台幣 900 元。 	<p>* 外交部領事事務局臺中辦事處 地址：臺中市黎明路二段 503 號一樓 電話：04-22510799 服務時間：星期一至五早上 8:30 至下午 5:00，中午不休息；另每星期三延長受理至晚間 8:00（國定例假日除外）</p> <p>* 外交部領事事務局雲嘉南辦事處 地址：嘉義市吳鳳北路 184 號 2F 之 1 電話：05-2251567</p> <p>* 外交部領事事務局南部辦事處 地址：高雄市成功一路 436 號 2F 電話：07-2110605</p> <p>* 外交部領事事務局東部辦事處 地址：花蓮市中山路 371 號 6F 電話：03-8331041</p> <p>* 外交部領事事務局 地址：臺北市濟南路一段 2-2 號 3~5F 電話：02-23432807~8</p>



◎本表資料僅供參考，各項業務請詳洽辦理機關◎

12

附表

☆結婚溫馨小叮嚀☆

類別	變更項目	繳附證件	辦理機關
公務機關證照類	與大陸或外籍配偶結婚	外配： ◆持居留簽證入境者： 1. 居留簽證 2. 護照 3. 戶籍謄本 4. 相片 1 張 5. 配偶身分證 6. 證件費 1,000 元 ~3,000 元 ◆持停留簽證入境者，另提憑下列文件： 1. 3 個月內之健康檢查證明 2. 國內外刑事紀錄證明 (國外部分須附中 文譯本且經駐外館處驗證) 3. 證件費另加收 2,200 元	中華民國內政部移民署台中市第一服務站 臺中市南屯區干城街 91 號一樓 電話： 04-22549981、04-22542545 04-22541803、04-22548930
		陸配： 1. 入出國許可證 2. 戶籍謄本 3. 大陸居民身分證 4. 相片 1 張 5. 經海基會驗證之無犯罪刑事紀錄證明 公證書 6. 保證書 7. 在台體檢表 8. 尚餘一個月以上效期之大陸地區護照 影本 9. 團聚證 10. 證件費 2,000 元	中華民國內政部移民署台中市第二服務站 臺中市豐原區中山路 280 號 電話： 04-25261087、04-25269777 04-25263974、04-25267615 04-25261052
		1. 居留證 2. 2 吋照片 1 張 3. 規費 200 元 (健保卡初次請領免收費用)	以配偶之眷屬身份由配偶之投保單位申請
		1. 居留證 2. 印章 3. 相片 2 張 4. 規費 200 元 5. 原屬國舊駕照 (汽車)	臺中市監理站 (機車) 電話：04-22341103 臺中市北區北屯路 77 號 臺中區監理所 臺中市大肚區遊園路一段 2 號 電話：04-26912011 豐原監理站 電話：04-25274229 豐原區豐東路 120 號
		1. 戶籍謄本 2. 居留證 3. 印章 4. 行照 5. 保險卡 6. 規費 200 元	臺灣臺中地方法院登記處 臺中市西區自由路一段 91 號 電話：04-22232311 分機 3889
	婦幼衛生保健	健保卡	行政院衛生署國民健康署或本市各區衛生所 健康 99 網站： http://health99.hpa.gov.tw/
民生類	電話資料	1. 護照 (或健保卡) 2. 居留證 3. 印章	請洽各電信業者
	金融機構	1. 居留證 2. 護照 3. 印章	請洽各行庫 (金融機構) 辦理

◎本表資料僅供參考，各項業務請詳洽辦理機關◎

☆單飛後生活溫馨小叮嚀☆

類別	項目	內容	辦理機關
福利服務	單親家庭福利服務中心	提供服務區內單親家庭個別輔導服務、各類家長及子女成長活動、親子活動	臺中市向晴家庭福利服務中心（東、西、南、北、中、西屯、南屯、北屯、大里、霧峰、太平、烏日區） 電話：2202-2210
			臺中市葫蘆墩家庭福利服務中心（豐原、后里、神岡、新社、石岡、潭子、東勢、大雅、和平、清水、沙鹿、梧棲、大肚、外埔、大安、龍井、大甲區） 電話：2527-0089
社會救助	托育（教）補助	0-2 歲就業者家庭部分托育費用補助	請詳洽子女就托之托嬰中心
		特殊境遇家庭子女托育津貼	
		低收入戶幼童托教補助	
		中低收入家庭幼童托教補助	
	生活扶助	臺中市經濟弱勢兒童及少年生活扶助	請詳洽戶籍地區公所
		弱勢家庭兒童及少年緊急生活扶助補助	
		特殊境遇家庭子女生活津貼	
		低收入戶生活扶助	
	住宅補助	臺中市單親家庭、弱勢婦女房屋津貼補助	臺中市向晴家庭福利服務中心 電話：2202-2210 臺中市葫蘆墩家庭福利服務中心 電話：2527-0089
		臺中市單親家庭租屋押金代墊服務	臺中市向晴家庭福利服務中心
	急難救助	市急難救助	馬上關懷急難救助請洽現居地區公所，其他請洽戶籍地區公所
		馬上關懷急難救助	
		特殊境遇家庭緊急生活扶助	
	醫療健保補助	中低收入補助健保費	馬上關懷急難救助請洽現居地區公所，其他請洽戶籍地區公所
		低收入戶安置及中低收入戶看護費用補助	
		市民醫療補助	
		特殊境遇家庭傷病醫療補助	
	教育補助	5 歲幼兒免學費教育計畫	請詳洽子女就讀之園所
		單親培力計畫	衛生福利部社會及家庭署 電話：(02)26531776 臺中辦公室 電話：(04)22502850
		特殊境遇家庭子女教育補助	請詳洽戶籍地區公所
	法律訴訟補助	特殊境遇家庭法律訴訟補助	

◎與外籍配偶離婚應領戶籍謄本、離婚協議書各 5 份至法院辦公證後，回原屬國辦理離婚登記。

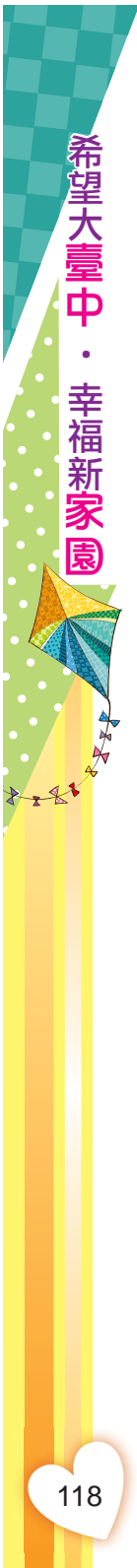
◎各項法律服務及諮詢時間、名額請參考臺中市政府法制局網站。

◎本表資料僅供參考，各項業務請詳洽辦理機關◎

12

附表

117



☆身後事溫馨小叮嚀☆

類別	辦理項目	繳附證件	辦理機關
喪葬補助	低收入戶、中低收入戶喪葬補助	1. 死亡證明 2. 列冊低收入或中低收入戶證明正本 1 份 3. 喪葬費用收據 4. 申請人身分證、印章 5. 申請人郵政存摺或金融機構帳戶封面影本 6. 除戶謄本 7. 與死亡者不具親屬關係者應備下列文件之一： (1) 符合申請資格之家屬委託書 (或切結書) (2) 區公所公告屆滿之公文	請洽戶籍地區公所
規費減免	聯合奠祭	1. 聯合奠祭申請書 2. 申請人身分證、戶口名簿或戶籍謄本等與亡者之關係證明文件 (限亡者或其配偶、直系親屬設籍臺中市) 3. 死亡證明書正本	請洽臺中市生命禮儀管理處 (04)22334261 分機 303
	公立殯葬設施使用規費減免	具「臺中市公立殯葬設施使用收費標準」第十條及第十一條所列相關證明文件	請洽臺中市生命禮儀管理處 (04)22334145 或 (04)22334261 分機 315
保險給付	健保退保	1. 死亡證明書或除戶謄本 2. 代辦人身分證、印章	1. 第 5、6 類投保人口請洽戶籍地區公所 2. 其他類人口請洽投保單位
	勞保死亡給付、喪葬津貼	1. 家屬死亡給付申請書及給付收據 2. 死亡證明書或檢察官相驗屍體證明書 3. 被保險人載有死亡日期全戶戶籍謄本 4. 受益人印章、戶籍謄本、銀行或郵局存摺影本 5. 殯葬費用支出單據或證明文件	請洽所屬投保單位 (公司、職業工會)
	農 (漁) 保死亡給付、喪葬補助	1. 死亡證明書 2. 被繼承人全部除戶謄本 3. 申請人全戶戶籍謄本、身分證、印章、銀行或郵局存摺影本 4. 土地登記謄本	請洽所屬農 (漁) 會
	國民年金喪葬給付、遺屬年金	1. 死亡證明書 2. 被保險人載有死亡日期全戶戶籍謄本 3. 申請人身分證、印章、戶籍謄本、銀行或郵局存摺影本 4. 支出殯葬費證明 (喪葬給付) 5. 國民年金喪葬給付申請書及給付收據	請洽戶籍地區公所或勞工保險局索取給付收據申請書填妥，連同所繳附件掛號寄送 10056 臺北市中正區濟南路二段 42 號勞工保險局國民年金業務處
	市急難救助	1. 全戶 (含實際共同生活戶) 戶籍資料 (戶口名簿影本或戶籍謄本) 2. 符合急難事由證明文件 3. 喪葬費用收據或明細 4. 申請人身分證、印章 5. 推舉書 (同一順位申請人多人時)	市急難救助請洽戶籍地區公所，馬上關懷急難救助請洽現居地區公所
財產	遺產所得清單	1. 被繼承人除戶資料 2. 申請人身分證、印章	
	申報遺產稅	1. 財產所得清單 2. 稅籍證明 3. 被繼承人除戶資料 4. 申請人身分證、印章	請洽戶籍地國稅局稽徵所
	不動產過戶登記	1. 遺產完稅證明 2. 土地、建物權狀 3. 除戶證明 4. 繼承系統表 5. 全部繼承人現戶謄本、印鑑證明 6. 分割協議書 7. 欠稅證明 8. 申請人身分證	請洽不動產所在地地政事務所
	欠稅證明	1. 除戶資料 2. 申請人身分證、印章	
	稅籍異動 (房屋無保存登記者)	1. 遺產繳稅證明或遺產免稅證明 2. 全部繼承人現戶謄本及印鑑證明 3. 分割協議書 4. 申請人身分證、印章	請洽戶籍地所屬地方稅務局稽徵所
	汽機車繼承過戶	1. 行照 2. 家族協議書 3. 遺產繳稅證明或遺產免稅證明 4. 強制汽車責任保險證明 5. 新領牌照登記書 6. 所有棄繼承人印章 7. 申請人身分證、印章 (任一繼承人)	請洽車輛所屬監理站
	拋棄繼承	1. 拋棄繼承申請書 2. 被繼承人除戶謄本 3. 繼承系統表 4. 繼承通知書 5. 申請人印鑑證明、戶籍謄本、身分證、印章 6. 於知悉為繼承人三個月內以書面向法院聲請	請洽臺中地方法院 (04)2223-2311
	限定繼承	1. 於知悉繼承三個月內呈報法院 2. 開具財產清單 3. 被繼承人除戶謄本	
	自來水用戶姓名變更	1. 身分證 2. 印章 3. 戶籍謄本 4. 水費單收據	請洽用水地址所屬自來水公司服務中心
	電力用戶姓名變更	1. 身分證 2. 印章 3. 戶籍謄本	請洽用電地址所屬電力公司服務中心
民生	天然氣瓦斯用戶姓名變更	1. 申請人身分證、印章 2. 房屋證明文件 (權狀、稅單、租賃契約)	請洽各天然氣公司服務據點
	電話用戶姓名變更	1. 死亡者除戶謄本 2. 申請人雙證件、印章	請洽各電信業者
	金融機構 (銷戶與結清帳戶)	1. 死亡者除戶謄本 2. 繼承人印鑑章 3. 繼承人國民身分證 4. 存摺或存單 5. 死亡者與繼承人戶籍謄本 (查看關係) 6. 完稅證明	請洽各金融機構辦理
	人壽保險理賠	1. 被保險人戶籍謄本 2. 受益人全戶戶籍謄本 3. 印章 4. 要保書	請洽各保險公司

◎本表資料僅供參考，各項業務請詳洽辦理機關◎

☆外籍配偶取得中華民國國籍溫馨小叮嚀☆

類別	辦理項目	繳附證件	辦理機關
準 歸 化 ↓ 歸 化 ↓ 初 設 戶 籍	準歸化中華民國國籍證明	1. 自申請日起往前推算，申請人本人須合法居留繼續 3 年以上（其他自願歸化須合法居留繼續 5 年以上），且每年有 183 日以上之居留事實。 2. 應備文件請詳洽戶政事務所。	請詳洽居留地之戶政事務所
	喪失原屬國國籍	因各國政府針對該國國民喪失其國籍規範不一，請逕向原屬國政府或其駐華使領館、授權代表機構洽詢，提供右列東南亞國家常用聯絡資訊供參。	駐臺北印尼經濟貿易代表處 (02)87526170 臺北市瑞光路 550 號 2 樓 馬尼拉經濟文化辦事處 (02)25081719 臺北市長春路 176 號 11 樓 臺中市西區民權路 239 號四樓 2A (04)23029080 駐台北越南經濟文化辦事處 (02)25166626 臺北市松江路 65 號 3 樓 泰國貿易經濟辦事處 (02)25811979 臺北市松江路 168 號 12 樓
	歸化中華民國國籍	1. 自申請日起往前推算，申請人本人須合法居留繼續 3 年以上（其他自願歸化須合法居留繼續 5 年以上），且每年有 183 日以上之居留事實。 2. 應備文件請詳洽戶政事務所。	請詳洽居留地之戶政事務所
	臺灣地區居留證	1. 居留申請書。 2. 相片 1 張（同身分證規格）。 3. 取得國籍證明文件，如歸化國籍許可證書與內政部許可取得中華民國國籍一覽表。 4. 居留地址證明文件。 5. 證照費 1,000 元。 6. 護照、印章、外僑居留證。 7. 掛號回郵信封（自行取件免附）。	內政部移民署 臺中市第一服務站 臺中市南屯區干城街 91 號 1 樓 (04)22549981、22542545 臺中市第二服務站 臺中市豐原區中山路 280 號 (04)25261087 (04)25269777
	臺灣地區定居證	自核准居留之日起滿一定期間，應備文件： 1. 定居申請書。2. 臺灣地區居留證。 3. 相片 1 張（同身分證規格）。 4. 配偶之戶口名簿或國民身分證。 5. 最近 3 個月內健康檢查合格證明。 6. 掛號回郵信封。7. 證照費 600 元。	
	初設戶籍（申領國民身分證）	1. 定居證。 2. 戶口名簿（單獨立戶者免附，但須提憑遷入單獨立戶之房屋所有權證明等相關文件）。 3. 符合國民身分證規格相片 1 張。 4. 國民身分證規費 50 元。 5. 戶口名簿規費 30 元。	請詳洽預設籍地之戶政事務所
證 照 資 料	健保卡	1. 國民身分證。 2. 2 吋相片 1 張。 3. 規費 200 元。	衛生福利部中央健康保險署 中區業務組 (04)22583988 臺中市西屯區市政北一路 66 號
	駕照	1. 國民身分證正本。 2. 舊駕照。 3. 6 個月內拍攝相片 1 吋 1 張。 4. 規費 200 元。	臺中市監理站 (04)22341103 臺中市北區北屯路 77 號 臺中區監理所 (04)26912011 臺中市大肚區遊園路 1 段 2 號 豐原監理站 (04)25274229 臺中市豐原區豐東路 120 號
	護照	1. 國民身分證正本。 2. 彩色相片 2 張。 （需符合外交部辦理護照相片規格） 3. 護照。 4. 規費 1300 元。	外交部中部辦事處 (04)22510799 臺中市南屯區黎明路二段 503 號 1 樓
關 懷 資 訊	◆內政部移民署外來人士在臺生活諮詢服務熱線 0800-024111 ◆臺中市政府社會局 http://www.society.taichung.gov.tw/index.asp ◆臺中市新移民家庭服務中心 http://gsnew2.pixnet.net/blog ◆內政部移民署外國人在臺生活諮詢服務網 http://iff.immigration.gov.tw/iffwelcome.asp		

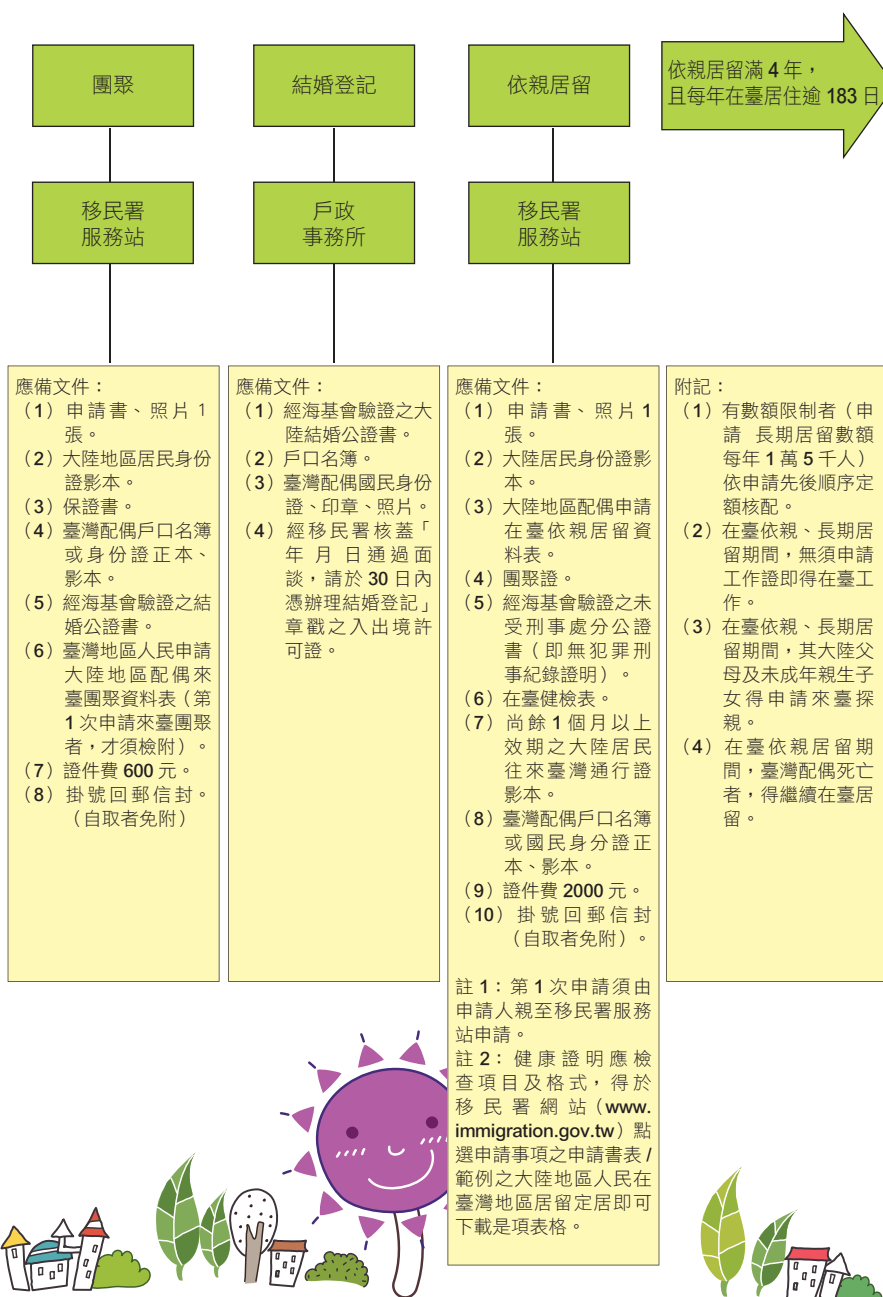
◎本表資料僅供參考，各項業務請詳洽辦理機關◎

12

附表

119

大陸配偶團聚至初設戶籍登記流程表



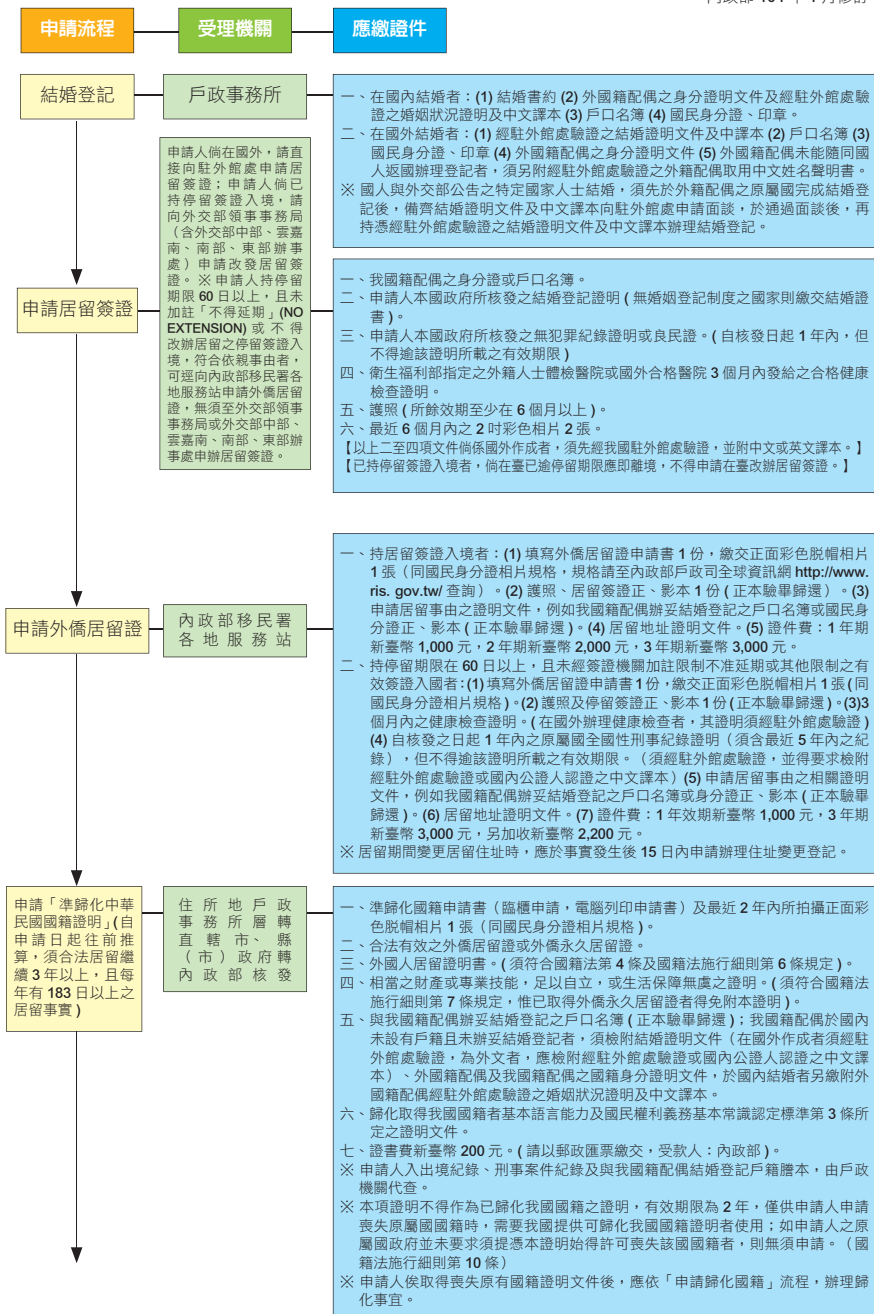


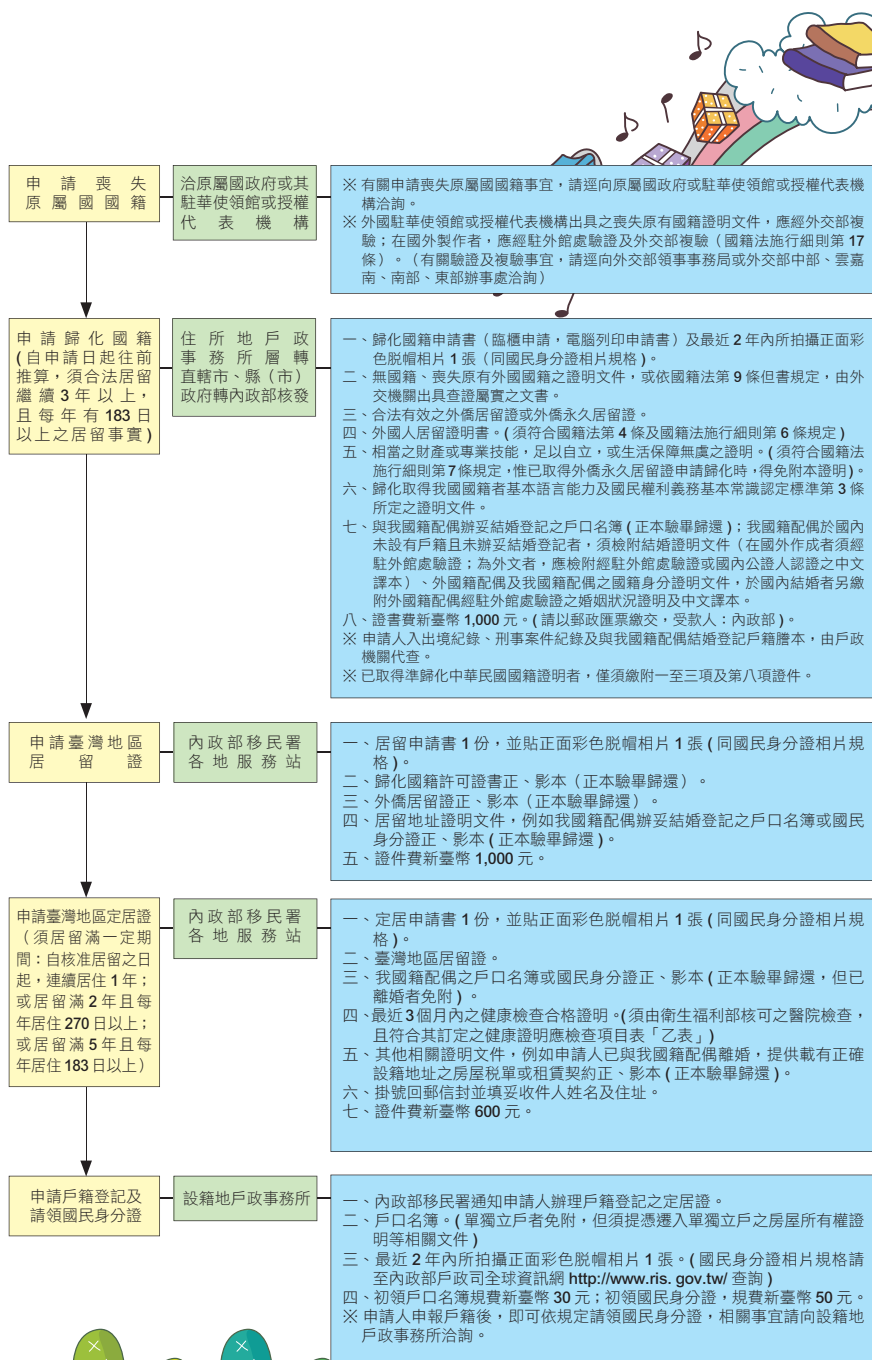
12

附表

外國籍人士與國人結婚申請歸化中華民國國籍暨戶籍登記流程表

中文版
內政部 104 年 1 月修訂







MEMO

MEMO

12

附表

125



MEMO

MEMO

12

附表

127



發行機關：臺中市政府民政局

發行人：蔡世寅

地址：40701 臺中市西屯區臺灣大道三段 99 號惠中樓 6 樓

電話：04-22289111 分機 29400 · 傳真：04-22204414

網址：<http://www.civil.taichung.gov.tw>

出版日期：105 年 1 月



臺中市政府
TAICHUNG CITY GOVERNMENT

臺中市政府民政局

40701 臺中市西屯區臺灣大道三段99號惠中樓6樓

Tel : 04-22289111分機29400 • Fax : 04-22204414

<http://www.civil.taichung.gov.tw>