



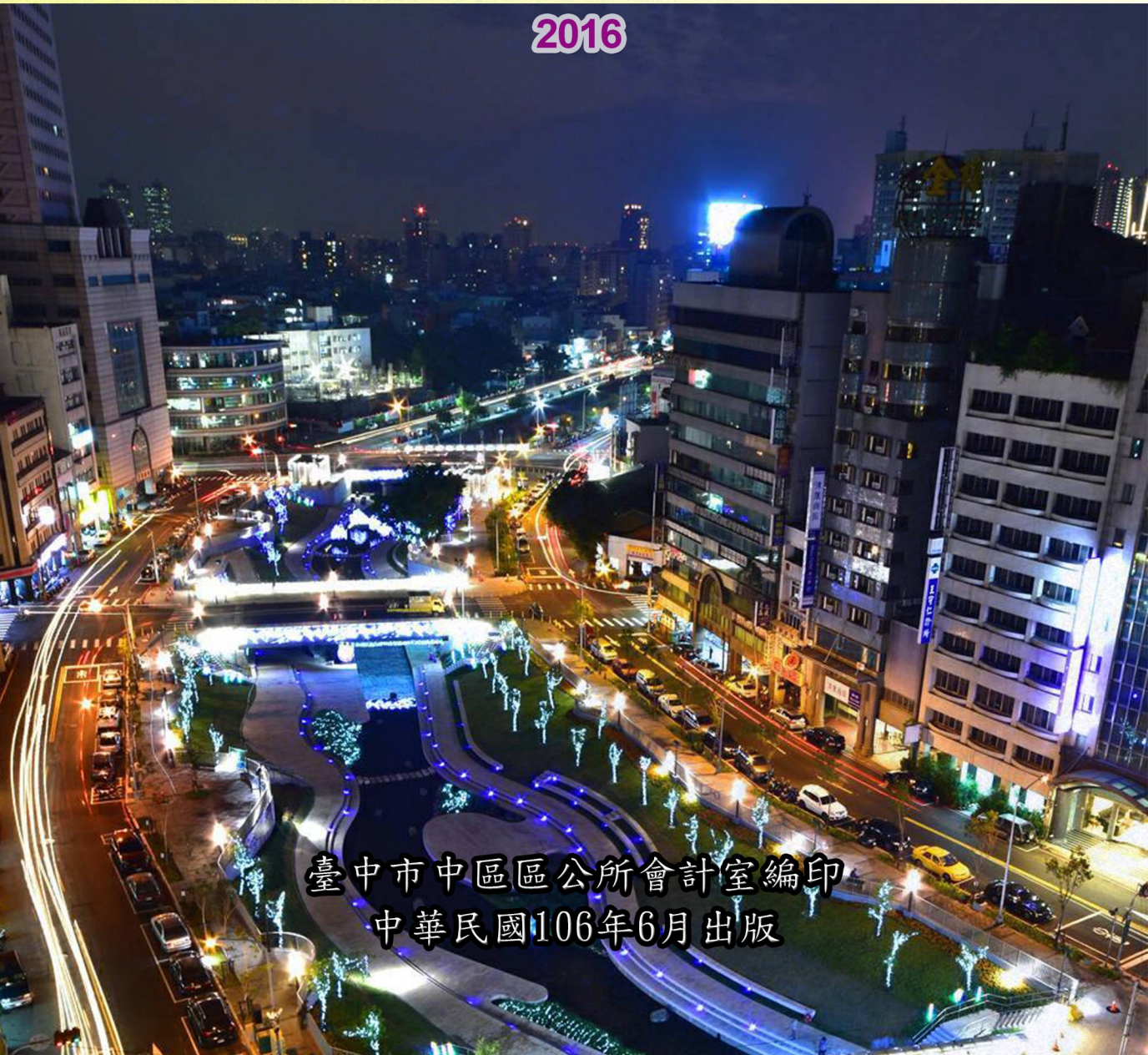
中華民國105年

臺中市中區

# 統計年報

STATISTICAL YEARBOOK OF CENTRAL DISTRICT

2016



臺中市中區區公所會計室編印  
中華民國106年6月出版

## 凡 例

- 一、臺中縣、市於民國 99 年 12 月 25 日合併改制為直轄市，本刊 100 年後所列數據係為大臺中市資料，99 年以前數據為統計至 99 年 12 月 31 日止之原臺中縣、市資料合併計算，部分無法併計者則採分別陳列方式。
- 二、本刊所列數字旨在報導本區 105 年主要施政概況及其成果之紀錄，以供施政參考，其涉及國防機密與個別隱私者均未列出。
- 三、本刊所列資料係取自本所各課室暨本區內各機關編報之公務統計報表及臺中市統計年報之資料，加以整理彙編。
- 四、本刊所列數字以 105 年資料為主，但為明瞭歷年施政情形，亦將近年各項資料予以刊載，以利比較。
- 五、本期資料計分土地、人口、行政組織、農林漁牧、工商經濟、財政收支、教育文化、醫療保健、社會福利、政府服務等 10 類，各類分別擇重要項目予以提要分析，以供參閱。
- 六、本刊各表所列金額均為新臺幣，度量衡單位一律採用公制，其中資料原非公制者，均經換算為公制以資劃一俾便比較。表內數字或因尾數四捨五入，故部分總數與細數之間，或有未能吻合情事，計算時仍以原始數據計算。
- 七、本刊各表內所用符號代表意義如下：

「—」：經統計，但無數據	「--」：有數值，但該數值無意義
「…」：數據不明或尚未公佈產出	「0」：有數值但數值不及半單位
「Ⓘ」：修正數	「Ⓟ」：初步統計數
「Ⓛ」：預測數	「Ⓢ」：估計數
- 八、本刊各表內所列「年」係指全年，「年底」係指該年 12 月底，「年度」係指會計年度或其他行政上之措施而特定之年限，「學年度」係指教育年度，即當年 8 月 1 日起至次年 7 月 31 日止，為沿用成例，以每一學年第一學期期初資料代表該一學年度。
- 九、本刊荷蒙本區各單位協助始克編成，謹致謝忱，至於編排校印而產生疏漏之處在所難免，敬請指正。



# 目 錄

## CONTENTS

表次	頁次	Table	Page
<b>提要分析</b> .....	1	<b>Summary Analysis</b> .....	1
<b>壹. 土地</b>		<b>I. Land</b>	
1-1 已登記土地面積 .....	20	1-1 Area of Registered Land .....	20
1-2 土地徵收面積 .....	28	1-2 Area of Land Purchased by Government .....	28
1-3 實施耕地三七五減租成果 .....	30	1-3 Achievements of the 37.5% Arable Land Rental Reduction	30
<b>貳. 人口</b>		<b>II. Population</b>	
2-1 現住人口及性比例 .....	32	2-1 Population and Sex Ratio .....	32
2-2 人口動態登記 .....	34	2-2 Immigrants and Emigrants .....	34
2-3 現住人口之年齡分配 .....	40	2-3 Population by Age .....	40
2-4 15歲以上現住人口之教育程度—按年齡別分 .....	48	2-4 Educational Attainment of Resident Population Aged 15 & Over—By Age .....	48
2-5 現住人口之婚姻狀況—按年齡別分 .....	56	2-5 The Marital Status of the Population—by Age .....	56
2-6 現住人口之婚姻狀況—按里別分 .....	58	2-6 The Marital Status of the Population—by Village .....	58
2-7 現住原住民戶口數 .....	60	2-7 Households and Persons of Resident Indigene .....	60
<b>參. 行政組織</b>		<b>III. Administrative Organization</b>	
3-1 本所行政組織 .....	62	3-1 Central District Office Administrative Organization .....	62
3-2 區公所員工總人數 .....	63	3-2 Total Personnel of Central District Office .....	63
<b>肆. 農、林、漁、牧</b>		<b>IV. Agriculture, Forestry, Fishery And Husbandry</b>	
4-1 農耕土地面積 .....	64	4-1 Area of Cultivated Land .....	64
4-2 稻米收穫面積及生產量 .....	66	4-2 Harvested Area and Production of Rice .....	66
4-3 農產品收穫面積及生產量 .....	70	4-3 Harvested Area and Production of Crop Products .....	70
4-4 現有家畜數 .....	82	4-4 Number of Current Livestock .....	82
4-5 家畜屠宰頭數 .....	83	4-5 Number of Livestock Slaughtered .....	83
4-6 現有家禽數量 .....	84	4-6 Number of Poultry .....	84
4-7 乳母牛頭數及產乳量價值 .....	85	4-7 Number of Dairy Cattle ; Quantity and Value of Milk .....	85
<b>伍. 工商經濟</b>		<b>V. Industry &amp; Commerce</b>	
5-1 工廠登記現有家數 .....	86	5-1 Number of Factories Existing Registered .....	86
5-2 自來水普及率 .....	90	5-2 Water Supply Rate of Population Served .....	90
5-3 路燈設備 .....	92	5-3 Equipment of Street Lights .....	92

# 目 錄

## CONTENTS

表次	頁次	Table	Page
<b>陸. 財政收支</b>		<b>VI. Finance</b>	
6-1 歲入來源別預決算.....	94	6-1 Budget and Settled Account of Revenues by Sources .....	94
6-2 歲出預決算.....	98	6-2 Budget and Settled Account of Expenditures .....	98
<b>柒. 教育文化</b>		<b>VII. Education</b>	
7-1 所轄國民中學概況.....	102	7-1 Summary of Junior High Schools .....	102
7-2 所轄國民小學概況.....	104	7-2 Summary of Primary Schools .....	104
7-3 所轄國民中學歷年各年級原住民學生數..	108	7-3 Number of Indigenous Students in Junior High Schools by Grade in Central District .....	108
7-4 所轄國民中學歷年各年級新住民子女學生數 .....	110	7-4 Number of Immigrant Students in Junior High Schools by Grade in Central District .....	110
7-5 所轄國民小學歷年各年級原住民學生數..	112	7-5 Number of Indigenous Students in Elementary Schools by Grade in Central District .....	112
7-6 所轄國民小學歷年各年級新住民子女學生數 .....	114	7-6 Number of Immigrant Students in Elementary Schools by Grade in Central District .....	114
<b>捌. 醫療保健</b>		<b>VIII. Public Health</b>	
8-1 醫療機構及其他醫事機構執業醫事人員數 .....	116	8-1 Number of Registered Medical Personnel in Hospitals, Clinics and Other Medical Care Institutions .....	116
8-2 醫療院所病床數.....	118	8-2 Number of Beds in Hospitals and Clinics.....	118
8-3 藥商家數.....	122	8-3 Number of Pharmaceutical Firms .....	122
<b>玖. 社會福利</b>		<b>IX. Social Welfare</b>	
9-1 低收入戶戶數及人數.....	124	9-1 Households and Persons of Low-Income Families ...	124
9-2 身心障礙者人數.....	126	9-2 The Disabled Population .....	126
9-3 獨居老人人數.....	132	9-3 The Elders Living Alone .....	132
<b>拾. 政府服務</b>		<b>X. Government Services</b>	
10-1 辦理調解業務－方式別.....	134	10-1 Cases of Mediation－by Mediation Type.....	134
10-2 辦理調解業務－案件別.....	136	10-2 Cases of Mediation－by Case Type .....	136
10-3 調解委員會組織概況.....	140	10-3 Mediation Committee Organizational Profile .....	140
10-4 推行社區發展工作概況.....	144	10-4 Result of Promotion for Community Development ..	144
10-5 民防團隊編組.....	150	10-5 Civil Defense Regiment .....	150
10-6 民防團隊年度訓練成果.....	152	10-6 Result of Civil Defense Regiment for Annual Training .....	152

# 提要分析

## 壹、土地

### 一、概序

中區行政區域東起縱貫鐵路、雙十路一段，西至中華西街，南至民權路，北以公園路及福音街為界，地形方正，街道井然。此區位於柳川與綠川之間，早期尚未開發時，到處都是沼澤地，其中有一座小丘陵地，小丘陵地上高凸處叫做「墩」，清朝時在高凸處設置煙墩，於是就把小丘陵地稱為「大墩」。中區舊稱為「大墩街」，早在清乾隆末年聚落已逐漸形成街市，從此大墩街日漸繁榮，當時主要街道有：頂街、中街、下街；頂街舊址在今光復國小，並有座馬舍公廟，祭祀輔順將軍，此廟後遷建中山路；中街為米店、柑仔店(雜貨店)集中之地，為商業最鼎盛的市中心；下街有轎店、魚菜市場，成為米穀、土產及中國進口貨的交易市場和農產品加工中心，另有佛寺、廟宇等，已初具政治、宗教、工商機能，成為附近區域的購物市集。



相片來源：林佳龍市長臉書

1903 年日人在臺中實施市區改正計畫，開闢斜貫大墩下街之舊街道，並增築今之自由路、市府路、繼光街、綠川西街等街道，至西元 1905 年縱貫鐵路開通後，使市區向火車站方向伸展，街市更加繁榮發展，由臺中火車站至今中華路，以及公園路至民權路之地區為商業區，商業日益鼎盛。

1980 年代，由於百貨公司沿著臺中港路(今臺灣大道)往屯區發展，舊市區逐漸沒落，當年的臺中港路沿線開始蓬勃發展，形成臺中市發展之重要軸線。此後中區傳統商圈面臨強大壓力，不得不著手進行改造，至今已有電子街商圈、繼光商圈、自由商圈等。另外傳統商店及新興產業長期發展也形成特色商街，如中華路的「中華路夜市」、平等街的「銀樓街」、三民路的「第二市場」、「婚紗街」、「喜餅街」；成功路 90 巷的「青草街」、興中街的「糖果街」與中山路的「水果街」的商街，「東協廣場」的東南亞異國美食，這些傳統產業資源與老城特色也將是未來文化生活圈發展的重要指標。

中區是臺中市市街的核心地區，涵蓋大部份的商業區，且是臺中市最早發展的地區之一，更有許多老式建築物佇立在繁華的商圈中，如彰化銀行、臺中車站、合作金庫等。寺廟、教堂歷史亦久遠，歷經修建維護後保存良好，成為鄰近居民的信仰中心，



相片來源：林佳龍市長臉書

例如位於成功路 212 號的萬春宮稱「台中媽祖」是本區傳統宗教信仰中心；興中街 119 號的柳原教堂，設立迄今已有百年以上歷史，建築風格頗具特色，於 104 年獲選內政部辦理之宗教百景；位於臺中市中山路 328 號的順天宮輔順將軍廟主祀輔順將軍，於西元 1919 年遷建於現址，廟內尚存有古匾見證歷史，而廟前『三川門』的傳統剪貼是國寶級交趾陶大師劉銘侮先生的第一個廟宇作品，彌足珍貴。



## 二、舊城發展

為推動舊市區再生，市政府提出以中區為核心並聯結前後站發展之「臺中市城中城再生綱要計畫」，以「綠空鐵道軸線計畫及舊城鐵道活化與再生計畫」與「新盛綠川水岸廊道計畫」為兩大主軸，利用鐵路高架化後的空間串聯各文化景點。「新盛綠川水岸廊道計畫」藉由污水截流、旱溪引流、現地處理及環境營造四個方向重新打造綠川沿線親近水岸環境，再造文化地景、提升觀光效益，對於提振中區經濟具決定性影響力。

爾來中區點狀的突破作為，為吸引青創及優質企業紮根，如中區再生基地、好伴駐創、臺中文史復興組合等民間組織，相繼經營共同工作空間及關懷舊城人文復興。並嘗試吸引較具規模的企業前來投資，自宮原眼科、第四信用合作社首開成功之例後，紅點文旅賦予老建築新面貌，永豐餘集團也將進駐曾是臺中文化沙龍的中央書局。新創意與舊城區和諧並存，為中區注入多元活水，活化中區商圈產業，創造多樣性消費者與新居民。

中區行政區域位於柳川與綠川之間，市府對柳川的汙染整治及環境改善工程已於 105 年底完工。污水全數先行截流及設置礫間水質淨化場，處理後的水會在中正柳橋附近放流回柳川，另部分汙水會透過下水道系統送至福田水資源回收中心處理。



相片來源：林佳龍市長臉書

中正柳橋到民權柳橋中間 300 公尺的河道，水利局開闢了示範河道，成為全國第一座採低衝擊開發工法設計的景觀河岸。搭配著參與式預算提案規畫的中區中山路 257 巷柳川古道整修，及鄰近第二市場、萬春宮等，中區已成為有故事、有歷史紋理的區域。



相片來源：林佳龍市長臉書

民的工作生活，勞工局於東協廣場成立「東協廣場溝通互動平臺」、「東協廣場國際移工生活照顧服務中心」及「東協四國駐臺辦事處巡迴服務中心」，協助移工夥伴提早適應在臺生活，並促進市民、觀光客與東協國家人民間文化交流與共存共榮，形塑臺中市為推展新南向政策的友善國際城市重要指標。

臺中市中區是目前臺灣都市中，少數仍保有老城中心與日治文化地景的城市，沿著火車站到臺灣大道的軸線，可以明顯看出老城中心之發展變化與不可取代文化記憶。



相片來源：林佳龍市長臉書

東協廣場位居中區樞紐，因交通便利且毗鄰綠川，近年已成為外籍移工重要聚會場所，為活化中區及照顧國際移工，林佳龍市長於104年將國際移工聚集的第一廣場正式更名為東協廣場，並於105年7月正式掛牌。呼應中央政府「新南向政策」，及為促進中區發展及照顧移工與新住



### 三、面積

本區總面積 0.8803 平方公里，民國 91 年 2 月進行里行政區域調整，分為 8 里、236 鄰，99 年 12 月 25 日臺中縣、市合併升格為直轄市，至 105 年底本區現編為 8 里、194 鄰。

圖1. 臺中市行政區域圖

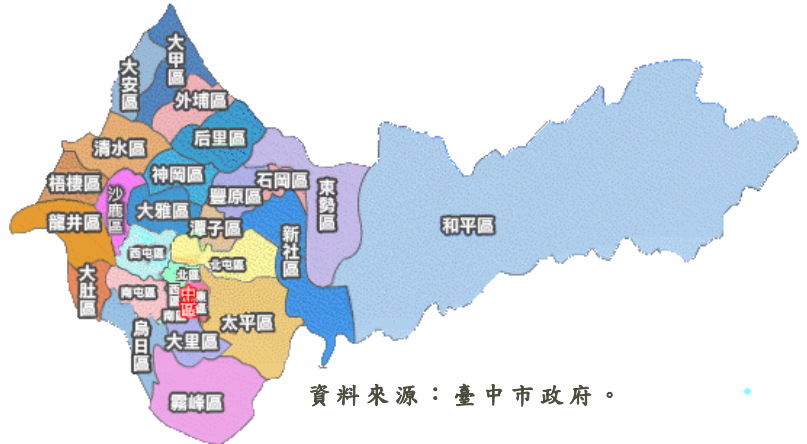
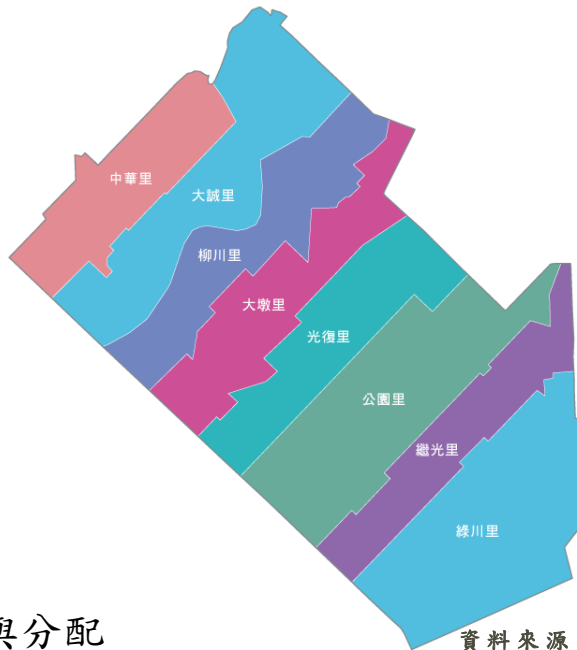


圖2. 臺中市中區行政區域圖



### 四、土地利用與分配

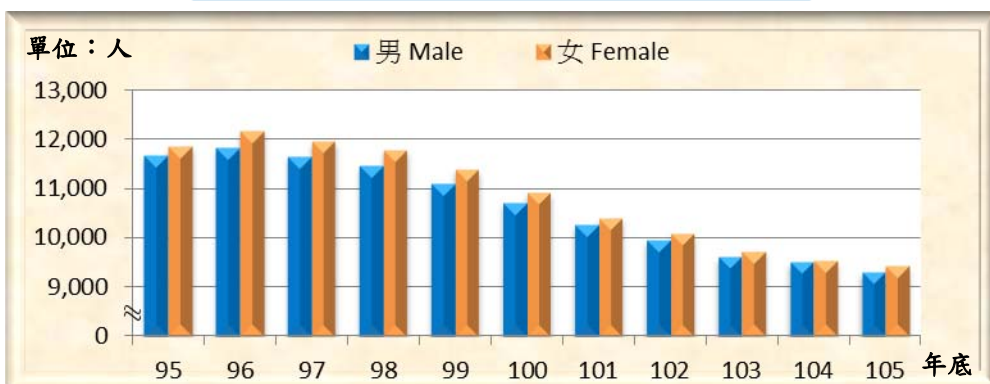
105 年底本區已登記土地面積，全部屬都市土地，而公私有已登記土地面積，根據地政單位登記資料顯示：公私有已登記土地面積為 95.7508 公頃，較上年底增加 0.0004 公頃，其中公有已登記土地面積為 40.2864 公頃，私有已登記土地面積為 54.6371 公頃，公私共有已登記土地面積為 0.8273 公頃。

## 貳、人口

### 一、人口分布

根據戶籍登記資料顯示（按我國戶口統計採事件發生登記制度），本區 105 年底人口數為 18,708 人，其中男性 9,295 人占 49.68%，女性 9,413 人占 50.32%。

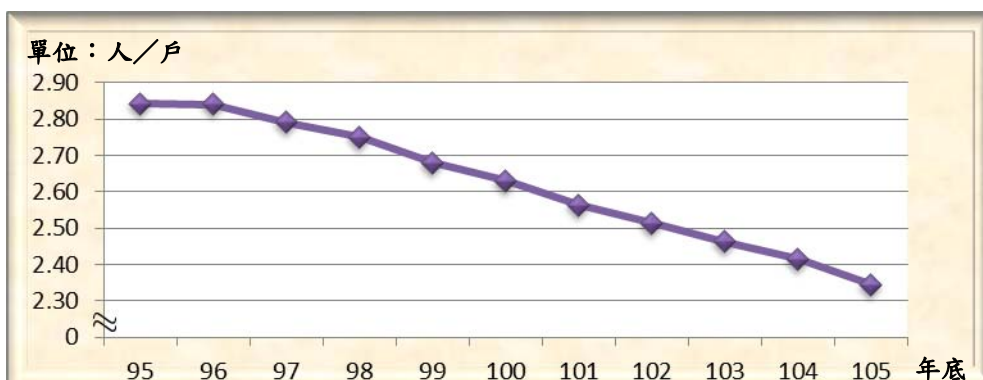
圖3. 中區近年底男女人口數



資料來源：中區戶政事務所。

戶數方面：民國 105 年底本區總戶數為 7,978 戶，較上年底增加 99 戶或增加 1.26%，戶量(每戶平均人口數)為 2.34 人，較上年底減少 0.07 人。

圖4. 中區近年底戶量



資料來源：中區戶政事務所。

就各里人口分布情形觀之，民國 105 年底以大墩里 2,859 人最多，占本區人口 15.28%；大誠里 2,841 人，占 15.19%居次；光復里 2,567 人，占 13.72%居第三位；而公園里 1,864 人最少，僅占 9.96%。



## 二、戶籍動態

本區 105 年底人口數為 18,708 人，較 104 年底減少 312 人或減少 1.64%。根據統計民國 105 年全年遷入本區人口數為 1,782 人，自本區遷出人口數為 2,037 人，社會因素減少 255 人；出生人數 111 人，死亡人數 168 人，自然因素減少 57 人。

圖5. 中區近年人口社會變動概況

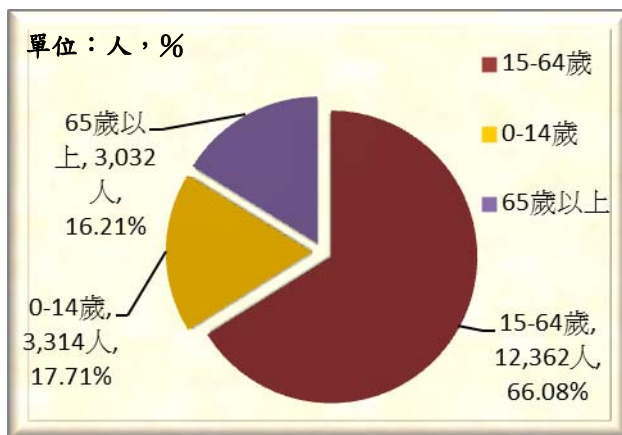


資料來源：中區戶政事務所。

## 三、年齡結構

本區民國 105 年底人口年齡分配 0~14 歲 3,314 人占 17.71%，15~65 歲 12,362 人占 66.08%，65 歲以上 3,032 人占 16.21%。

圖6. 中區 105 年底年齡結構



## 四、婚姻概況

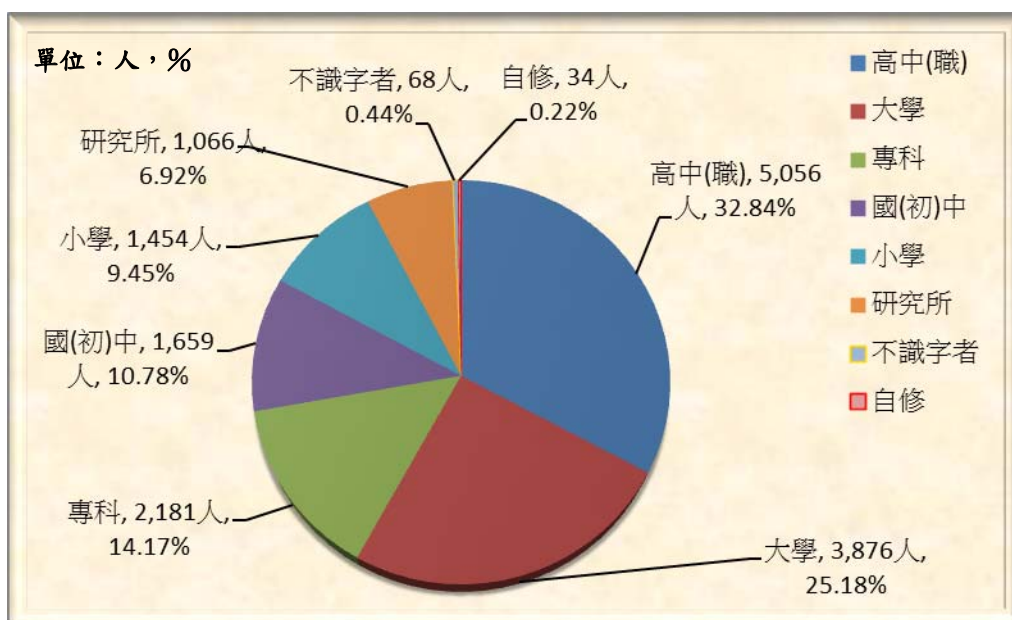
本區 105 年結婚對數為 110 對，結婚率為 5.83‰，離婚對數為 52 對，離婚率為 2.76‰。

民國 105 年底本區現住人口婚姻狀況：未婚 8,683 人，占本區總人口 46.41%；有偶 6,993 人占 37.38%；離婚 2,022 人占 10.81%；喪偶 1,010 人占 5.40%。

## 五、教育概況

我國教育極為普及，自民國 57 年實施九年國民義務教育後，人口素質急速提升。從戶籍登記之教育程度資料顯示，滿 15 足歲以上者，105 年底共有 15,394 人，占本區人口 82.29%，較 104 年底滿 15 足歲以上者減少 175 人或減少 1.12%；其中高中職者 5,056 人，大學者 3,876 人，專科(不含五專前 3 年)者 2,181 人，國中初職者 1,659 人，小學者 1,454 人，研究所者 1,066 人，不識字者 68 人，自修者 34 人；其中高中職以上者都隨人口年齡遞增，教育普及確實使國民教育水準提升。

圖7. 中區 105 年底教育概況



資料來源：中區戶政事務所。

## 六、原住民概況

民國 105 年底本區現住原住民戶數計 52 戶，占本區總戶數 0.65%，較上年底增加 2 戶或增加 4.00%；人口數計 123 人，占本區總人口數 0.66%，較上年底減少 3 人或減少 2.38%；平地原住民計 35 人，占原住民總人口數 28.46%；山地原住民計 88 人，占原住民總人口數 71.54%。



## 參、行政組織

### 一、行政組織

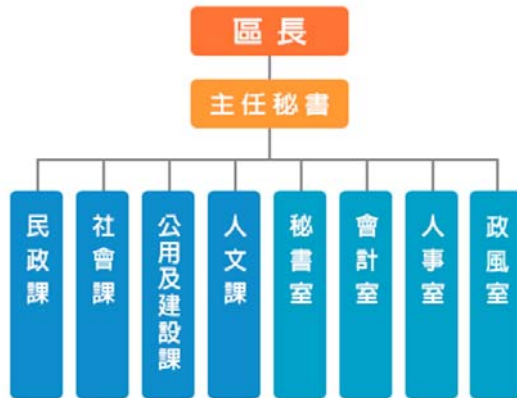
本所隸屬臺中市所轄，置區長 1 人，承市長之命，兼受臺中市政府民政局長之指導監督，綜理區政並指揮所屬員工。

置主任秘書 1 人，襄理區務。

設民政課、社會課、人文課、公用及建設課、秘書室、人事室、會計室、政風室 8 個課室。

民政課掌理里幹事及調解委員會。

圖8. 中區區公所行政組織圖

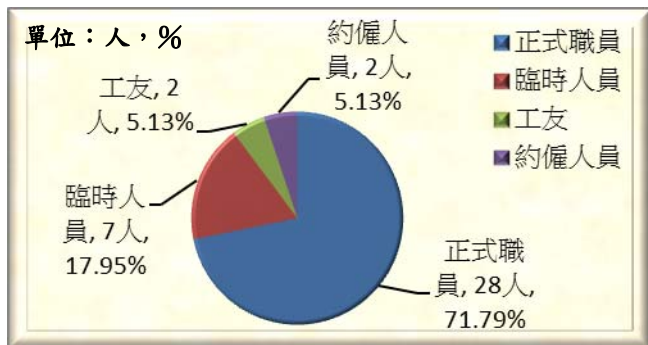


資料來源：本所人事室。

### 二、員額編制

本所 105 年度正式職員預算員額 32 人；105 年底員工總人數 39 人，其中包括正式職員 28 人，臨時人員 7 人，約僱人員 2 人，工友 2 人。

圖9. 中區 105 年底員工總人數



資料來源：本所人事室。

## 肆、農、林、漁、牧

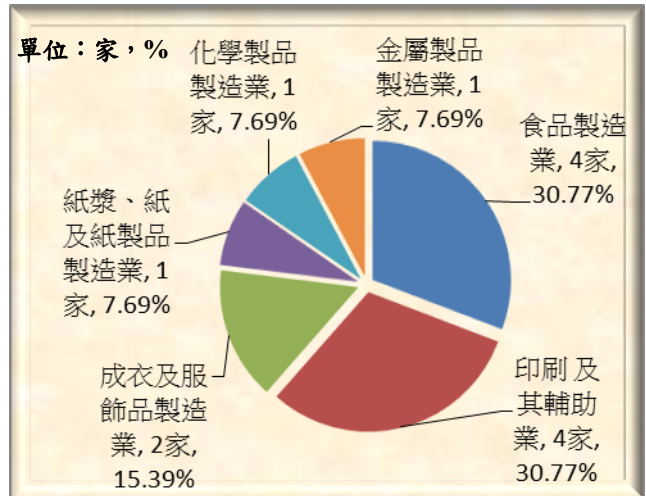
本區為本市最早的都市形態，現今已無農、林、漁、牧生產。

## 伍、工商經濟

### 一、工廠登記現有家數

105 年底本區工廠登記家數為 13 家，較 104 年底減少 1 家或減少 7.14%；其中食品製造業、印刷及其輔助業均為 4 家各占 30.77% 最多，成衣及服飾品製造業有 2 家占 15.39% 次之，而紙漿、紙及紙製品製造業、化學製品製造業、金屬製品製造業均為 1 家各占 7.69%。

圖10. 中區 105 年底工廠登記家數



資料來源：臺中市政府經濟發展

### 二、自來水普及率

105 年底本區實際供水人口數 18,678 人，較上年底減少 308 人或減少 1.62%。105 年底供水普及率為 99.84%，較上年底增加 0.02 個百分點。

### 三、路燈設備

105 年底本區路燈設備有 1,141 盞，以 LED 燈為主，100W(含)以下有 433 盞，150W(含)以上有 1 盞，占本區路燈設備 38.04%。

### 四、里聯合活動中心

於成功路 27 號(舊豐中戲院旁)興建綠川里、繼光里、公園里、光復里等四里聯合活動中心，另於本所後方原停車棚位址，興建柳川里、大墩里、大誠里、中華里等四里聯合活動中心。



## 陸、財政收支

預算為財政收支之依據，透過預算可以將行政機關之行政事務標準化與數量化，以發揮內部行政管理、監督與考核功能，提昇行政績效。決算為財政收支之結果，乃施政結果之表徵。

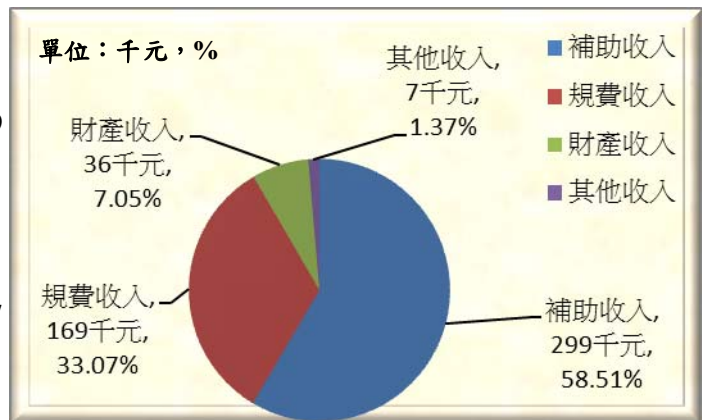
### 一、歲入歲出預算

本區 105 年度歲入預算數為 468 千元，歲出預算數 73,461 千元。

### 二、歲入決算

105 年度歲入決算審定數總額為 511 千元，其中以補助收入 299 千元占 58.51% 為最多，規費收入 169 千元占 33.07%，財產收入 36 千元占 7.05%，其他收入 7 千元占 1.37%。

圖11. 中區 105 年度歲入決算數

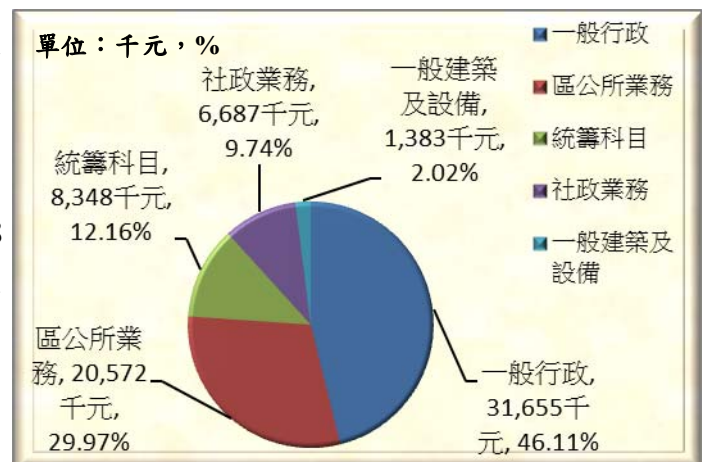


資料來源：本所會計室。

### 三、歲出決算

105 年度歲出決算審定數總額為 68,645 千元，其中以一般行政支歲出 31,655 千元，占 46.11% 為最多，區公所業務 20,572 千元，占 29.97%，統籌科目 8,348 千元，占 12.16%，社政業務 6,687 千元，占 9.74%，一般建築及設備 1,383 千元，占 2.02%。

圖12. 中區 105 年度歲出決算數



資料來源：本所會計室。

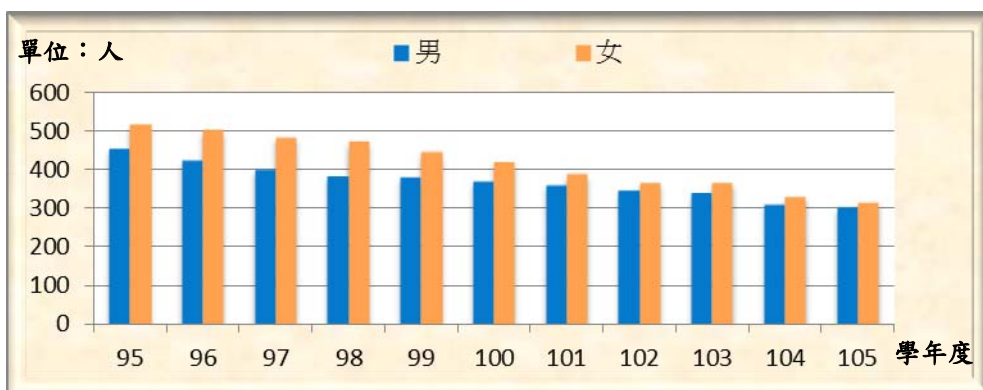
## 柒、教育文化

教育工作屬於長期性投資事業，目的在培養優秀人才、減少文盲的存在、提升人民的知識水平、讓社會國家穩定的向上發展，本區是本市最早發展的地區地狹人稠境內僅有國民小學 1 所。

### 一、本區所轄境內國民小學概況

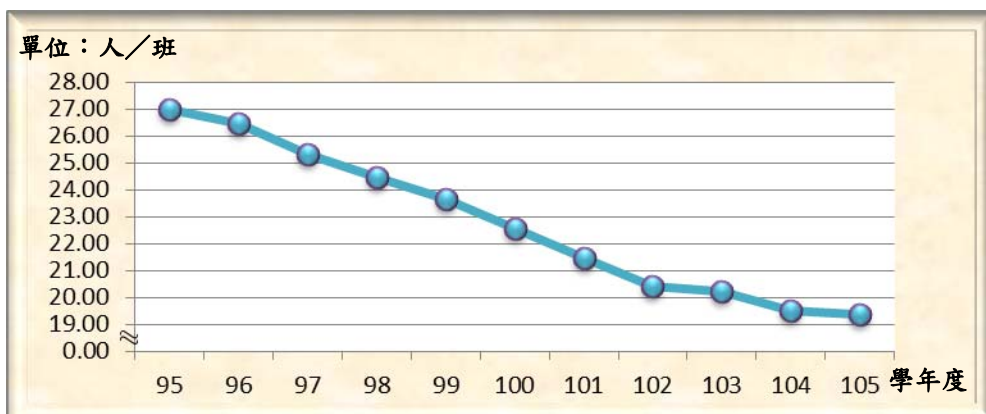
105 學年度本區所轄境內國民小學班級數 32 班，較上學年度減少 1 班；學生數為 620 人，較上學年度減少 23 人或減少 0.04%。其中男生 303 人占學生數 48.87%，女生 317 人占學生數 51.13%。

圖13. 中區近年國小學生人數



資料來源：教育部統計處。

圖14. 中區近年國小平均每班學生人數



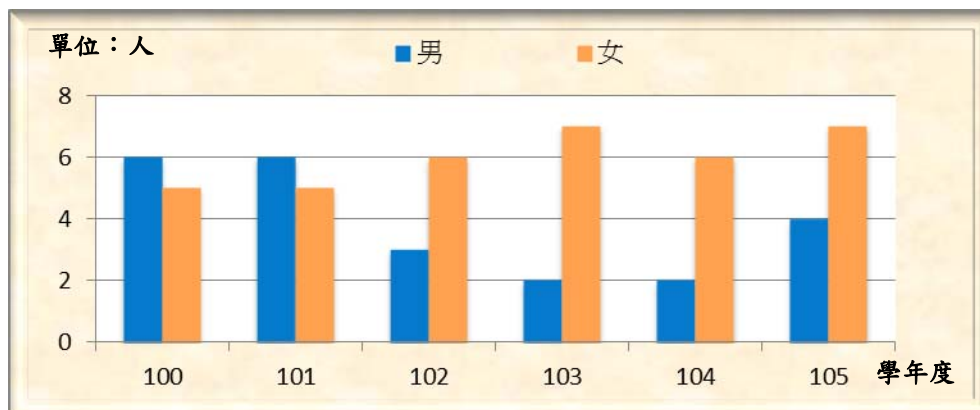
資料來源：教育部統計處。



## 二、所轄國民小學原住民學生數

105 學年度本區所轄境內國民小學原住民學生數有 11 人，較上學年度增加 3 人或增加 37.50%，境內國民小學原住民學生中男性占 36.36%、女性占 63.64%。

圖 16. 中區近年所轄國民小學原住民學生數

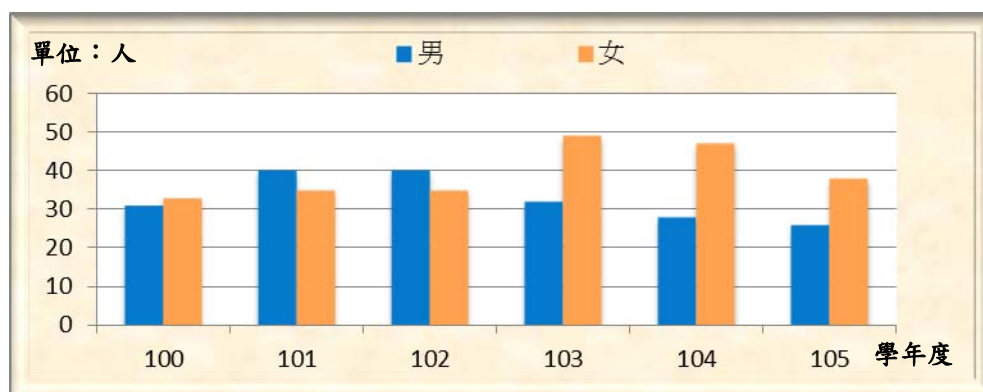


資料來源：國中小（含補校）定期公務統計報表網路填報作業系統。

## 三、所轄國民小學新住民子女學生數

105 學年度本區所轄境內國民小學新住民子女學生數有 64 人，較上學年度減少 11 人或減少 14.67%，境內國民小學新住民子女學生中男性占 40.63%、女性占 59.38%。

圖 17 中區近年所轄國民小學新住民子女學生數



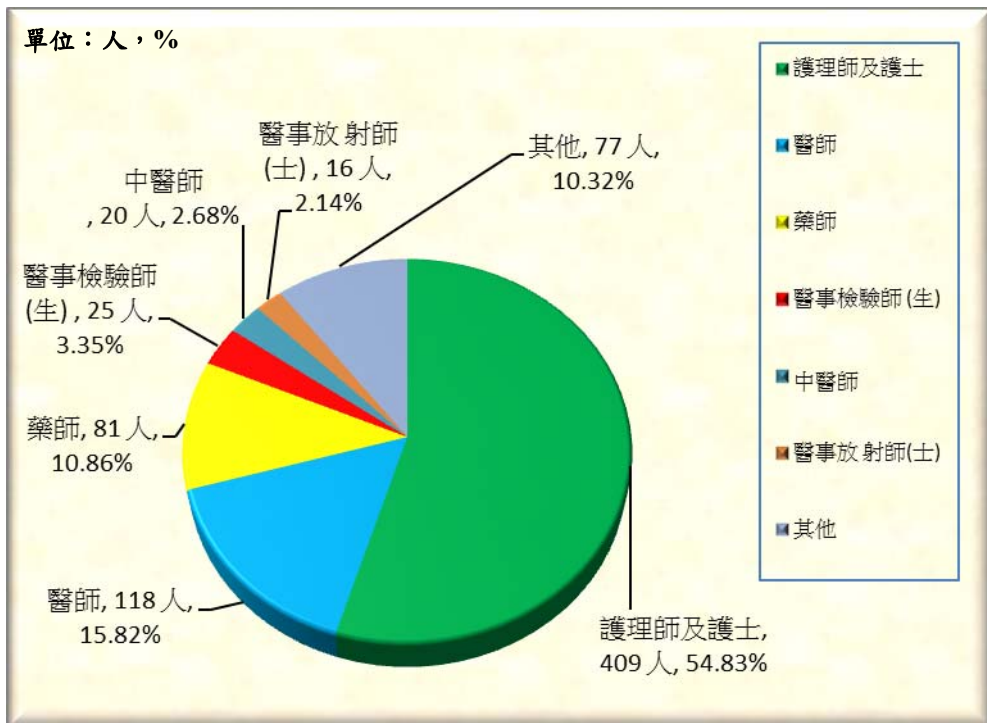
資料來源：國中小（含補校）定期公務統計報表網路填報作業系統。

# 捌、醫療保健

## 一、醫事人員

本區 104 年底醫事人員執業人數共有 746 人，包括護理師及護士 409 人占 54.83%，醫師 118 人占 15.82%，藥師 81 人占 10.86%，醫事檢驗師(生) 25 人占 3.35%，中醫師 20 人占 2.68%，醫事放射師(士) 16 人占 2.14%，牙醫師 15 人占 2.01%，牙體技術師(生)10 人占 1.34%，藥劑生 13 人占 1.74%，物理治療師(生)11 人占 1.47%，營養師 9 人占 1.21%，呼吸治療師 9 人占 1.21%，職能治療師(生)4 人占 0.54%，臨床心理師 3 人占 0.40%，語言治療師 2 人占 0.27%，諮商心理師 1 人占 0.13%。

圖 18. 中區 104 年底醫事人員比例

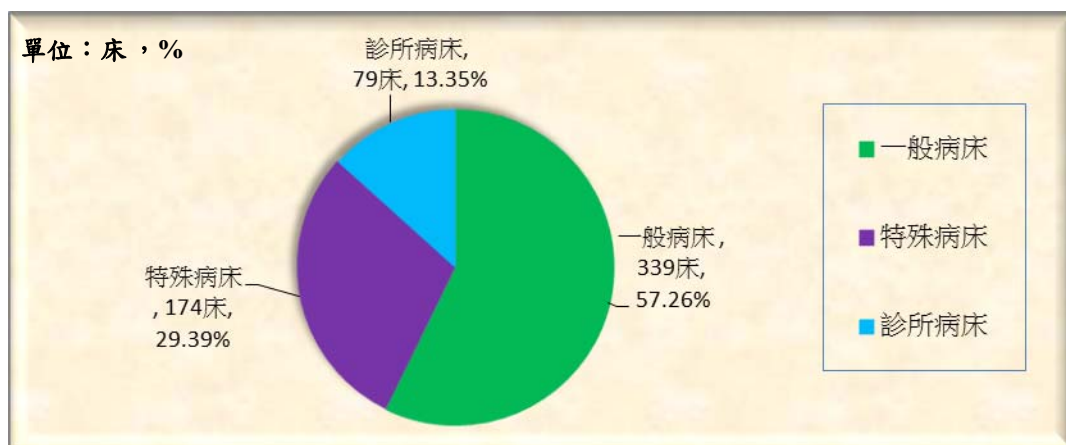


資料來源：行政院衛生福利部。

## 二、醫療院所病床數

104 年底醫療院所病床數 592 床，其中醫院開放病床數：一般病床 339 床，特殊病床 174 床，而診所病床 79 床中以觀察病床 38 床占 48.10% 最多，血液透析床 24 床占 30.38% 次之。

圖 19. 中區 104 年底醫療院所病床數

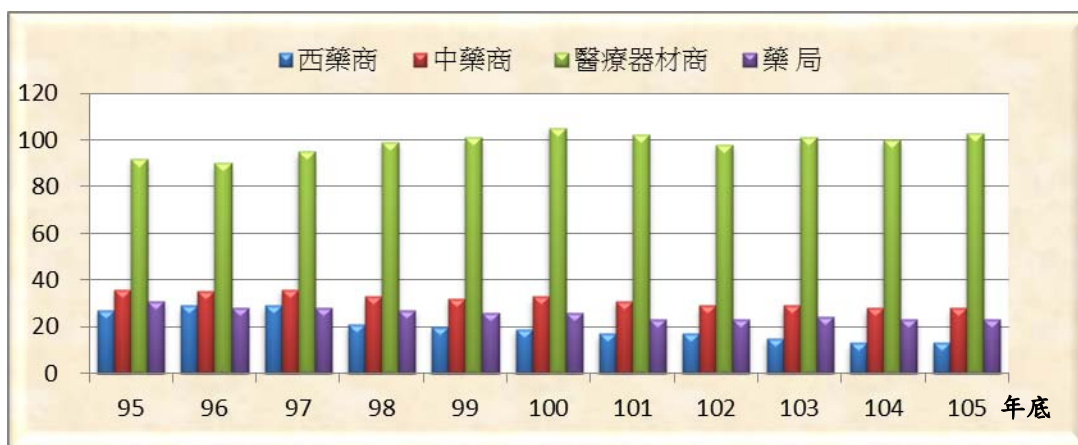


資料來源：行政院衛生福利部。

## 三、藥商家數

藥商家數 105 年底 167 家，較上年底增加 3 家或增加 1.80%，其中西藥商 13 家占 7.78%，中藥商 28 家占 16.77%，醫療器材商 103 家占 61.68%，藥局 23 家占 13.77%。

圖 20. 中區近年底醫療院所病床數



資料來源：行政院衛生福利部。



## 玖、社會福利

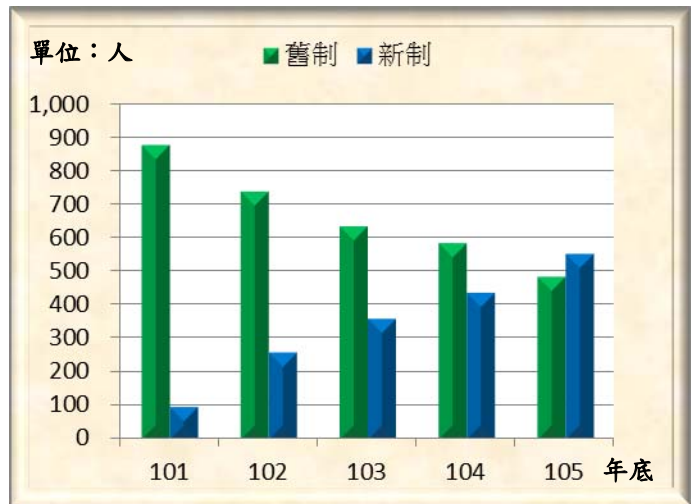
### 一、低收入戶

本區105年底低收入戶計369戶，占本區總戶數的4.63%；低收入戶計675人，占本區總人口數的3.61%，包括第一款13戶13人，第二款165戶281人，第三款191戶381人。

### 二、身心障礙人口數

本區105年底歷年領有身心障礙手冊或領有新制身心障礙證明者共有1,036人，占本區總人口數5.54%，較上年底增加15人或增加1.47%；其中領有舊制身心障礙手冊者有487人，領有新制身心障礙證明者有549人。

圖 21. 中區近年底身心障礙人口數



資料來源：臺中市政府社會局。

### 三、獨居老人人數

民國105年底獨居老人計56人，其中男性37人占66.07%，女性19人占33.93%。

以類型分：中(低)收入戶身分之獨居老人38人占67.86%，榮民身分之獨居老人1人占1.79%，一般老人身分之獨居老人17人占30.36%。

## 拾、政府服務

### 一、調解業務

#### (一) 調解委員人數：

本區 105 年底調解委員計有 9 人。

#### (二) 調解案件

105 年 1 月至 12 月全年接洽人民申請調解案件計 1,034 件，調解成立 972 件，不成立 62 件，成立比率 94.00%。

本年調解結案件數中，民事調解案件 133 件，調解成立 128 件，不成立 5 件，成立比率 96.24%。刑事調解案件 901 件，調解成立 844 件，不成立 57 件，成立比率 93.67%。

圖 22. 中區 105 年調解案件概況



資料來源：本所民政課。

#### (三) 調解方式

調解委員會調解時，應有調解委員 3 人以上出席。但經兩造當事人之同意，得由調解委員 1 人逕行調解。

##### 1. 調解方式

###### (1) 委員集體開會調解

105 年調解案件無委員集體開會調解者。

###### (2) 委員獨任調解

105 年調解案件由委員獨任調解者 1,034 件，調解成立 972 件，成立比率為 94.00%。

## 2. 協同調解

協同調解是指調解案件中，有相關單位人士參與協同調解者。105年協同調解件數3件，成立件數3件，成立比率為100.00%。

### (四) 調解委員組成情形

1. 按性別分：男性6人占66.67%，女性3人占33.33%，男性委員高於女性委員。

2. 按年齡別分：50至未滿60歲者3人占33.33%，60歲以上者6人占66.67%。

3. 按教育程度別分：

高中(職)者8人占88.89%，大專以上者1人占11.11%。

4. 按委員行業別分：

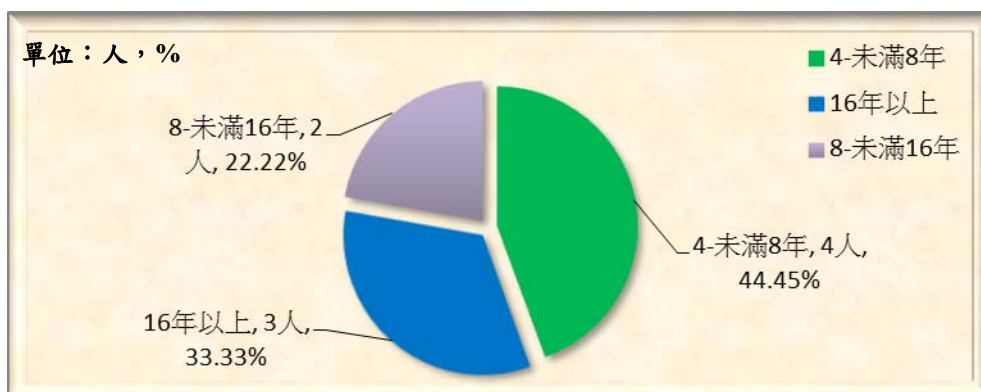
商業者4人占44.44%，服務業及其他者5人占55.56%。

5. 按委員服務公職分：曾任公職者8人，未曾任公職者1人。

6. 按委員年資別分：

4年以上至8年未滿者4人，16年以上者3人，8年以上至16年未滿者2人。

圖 23. 中區 105 年調解委員組成情形按委員年資別分



資料來源：本所民政課。



## 二、推行社區發展工作概況

本區至民國105年底社區發展協會有2個，參加社區發展協會會員數計181人，社區發展工作項目包括辦理設區幹部訓練，社區觀摩、社區長壽俱樂部等。

各項活動經費計191千元，其中由政府補助92千元，及社區自籌99千元，用以推動社區和諧、發展社區各項活動。

社區志願服務團隊有1隊，志工數35人，辦理社區照顧關懷據點有1處，社區觀摩130人次。

圖 24. 中區近年社區發展協會會員數



資料來源：臺中市政府社會局。

## 三、民防團隊編組

民國105年底本區民防團計10個，其中團部1個，疏散避難宣慰中隊1個，民防分團8個。民防團人數51人。幹部30人占58.82%，隊員21人占41.18%。

## 四、民防團隊年度訓練成果

民國105年本區民防團隊常年訓練場次：團本部、疏散避難宣慰中隊、民防分團共同合辦1場。

法定應到人數：團本部14人，實到人數占法定應到人數比率100.00%，疏散避難宣慰中隊1人，實到人數占法定應到人數比率100.00%，民防分團16人，實到人數占法定應到人數比率100.00%。

表 1-1 已登記土地面積

單位：公頃

年底別	公私有別	總計	非都市土地		
			合計	甲種建築用地	乙種建築用地
End of Year	Owned By	Grand Total	Total	Type A Construction Land	Type B Construction Land
民國95年底	合計 Total	95.8603	—	—	—
End of 2006	公有 Public	40.2859	—	—	—
	私有 Private	54.6841	—	—	—
	公私共有 Both	0.8903	—	—	—
民國96年底	合計 Total	95.7217	—	—	—
End of 2007	公有 Public	40.2275	—	—	—
	私有 Private	54.9041	—	—	—
	公私共有 Both	0.5901	—	—	—
民國97年底	合計 Total	95.7203	—	—	—
End of 2008	公有 Public	40.2375	—	—	—
	私有 Private	54.7204	—	—	—
	公私共有 Both	0.7624	—	—	—
民國98年底	合計 Total	95.7217	—	—	—
End of 2009	公有 Public	40.2227	—	—	—
	私有 Private	54.6971	—	—	—
	公私共有 Both	0.8019	—	—	—
民國99年底	合計 Total	95.7234	—	—	—
End of 2010	公有 Public	40.2294	—	—	—
	私有 Private	54.6872	—	—	—
	公私共有 Both	0.8068	—	—	—

資料來源：中山地政事務所。





表 1-1 已登記土地面積 (續一)

單位：公頃

年底別 End of Year	公私有別 Owned By	非都市土地			
		窯業用地 Land for Kiln Industry	交通用地 Communication and Transportation Land	水利用地 Land for Irrigation & Drainage	遊憩用地 Land for Recreational use
民國95年底 End of 2006	合計 Total	—	—	—	—
	公有 Public	—	—	—	—
	私有 Private	—	—	—	—
	公私共有 Both	—	—	—	—
民國96年底 End of 2007	合計 Total	—	—	—	—
	公有 Public	—	—	—	—
	私有 Private	—	—	—	—
	公私共有 Both	—	—	—	—
民國97年底 End of 2008	合計 Total	—	—	—	—
	公有 Public	—	—	—	—
	私有 Private	—	—	—	—
	公私共有 Both	—	—	—	—
民國98年底 End of 2009	合計 Total	—	—	—	—
	公有 Public	—	—	—	—
	私有 Private	—	—	—	—
	公私共有 Both	—	—	—	—
民國99年底 End of 2010	合計 Total	—	—	—	—
	公有 Public	—	—	—	—
	私有 Private	—	—	—	—
	公私共有 Both	—	—	—	—

資料來源：中山地政事務所。

Table 1-1 Area of Registered Land (Cont.1)

Non-Urban Land							Unit : Hectare
古蹟保存用地	生態保護用地	國土保安用地	殯葬用地	特定目的事業用地	暫未編定用地	其他	都市土地
Land for Historical Preservation	Land for Ecological Conservation	Land for Protection & Conservation	Cemetery Land	Land for Sepcial Enterprise	Not-Specified	Others	Urban Land
—	—	—	—	—	—	—	95.8603
—	—	—	—	—	—	—	40.2859
—	—	—	—	—	—	—	54.6841
—	—	—	—	—	—	—	0.8903
—	—	—	—	—	—	—	95.7217
—	—	—	—	—	—	—	40.2275
—	—	—	—	—	—	—	54.9041
—	—	—	—	—	—	—	0.5901
—	—	—	—	—	—	—	95.7203
—	—	—	—	—	—	—	40.2375
—	—	—	—	—	—	—	54.7204
—	—	—	—	—	—	—	0.7624
—	—	—	—	—	—	—	95.7217
—	—	—	—	—	—	—	40.2227
—	—	—	—	—	—	—	54.6971
—	—	—	—	—	—	—	0.8019
—	—	—	—	—	—	—	95.7234
—	—	—	—	—	—	—	40.2294
—	—	—	—	—	—	—	54.6872
—	—	—	—	—	—	—	0.8068

Source : Zhongshan Land Office.

表 1-1 已登記土地面積 (續二)

單位：公頃

年底別 End of Year	公私有別 Owned By	總計 Grand Total	非都市土地		
			合計 Total	甲種建築用地 Type A Construction Land	乙種建築用地 Type B Construction Land
民國100年底 End of 2011	合計 Total	95.7239	—	—	—
	公有 Public	40.2099	—	—	—
	私有 Private	54.7072	—	—	—
	公私共有 Both	0.8068	—	—	—
民國101年底 End of 2012	合計 Total	95.7126	—	—	—
	公有 Public	40.2426	—	—	—
	私有 Private	54.6517	—	—	—
	公私共有 Both	0.8183	—	—	—
民國102年底 End of 2013	合計 Total	95.7410	—	—	—
	公有 Public	40.2556	—	—	—
	私有 Private	54.8903	—	—	—
	公私共有 Both	0.5951	—	—	—
民國103年底 End of 2014	合計 Total	95.7417	—	—	—
	公有 Public	40.2876	—	—	—
	私有 Private	54.8650	—	—	—
	公私共有 Both	0.5891	—	—	—
民國104年底 End of 2015	合計 Total	95.7504	—	—	—
	公有 Public	40.2966	—	—	—
	私有 Private	54.9138	—	—	—
	公私共有 Both	0.5400	—	—	—
民國105年底 End of 2016	合計 Total	<b>95.7508</b>	—	—	—
	公有 Public	<b>40.2864</b>	—	—	—
	私有 Private	<b>54.6371</b>	—	—	—
	公私共有 Both	<b>0.8273</b>	—	—	—

資料來源：中山地政事務所。





表 1-1 已登記土地面積 (續完)

單位：公頃

年底別 End of Year	公私有別 Owned By	非都市土地			
		窯業用地 Land for Kiln Industry	交通用地 Communication and Transportation Land	水利用地 Land for Irrigation & Drainage	遊憩用地 Land for Recreational use
民國100年底 End of 2011	合計 Total	—	—	—	—
	公有 Public	—	—	—	—
	私有 Private	—	—	—	—
	公私共有 Both	—	—	—	—
民國101年底 End of 2012	合計 Total	—	—	—	—
	公有 Public	—	—	—	—
	私有 Private	—	—	—	—
	公私共有 Both	—	—	—	—
民國102年底 End of 2013	合計 Total	—	—	—	—
	公有 Public	—	—	—	—
	私有 Private	—	—	—	—
	公私共有 Both	—	—	—	—
民國103年底 End of 2014	合計 Total	—	—	—	—
	公有 Public	—	—	—	—
	私有 Private	—	—	—	—
	公私共有 Both	—	—	—	—
民國104年底 End of 2015	合計 Total	—	—	—	—
	公有 Public	—	—	—	—
	私有 Private	—	—	—	—
	公私共有 Both	—	—	—	—
民國105年底 End of 2016	合計 Total	—	—	—	—
	公有 Public	—	—	—	—
	私有 Private	—	—	—	—
	公私共有 Both	—	—	—	—

資料來源：中山地政事務所。

Table 1-1 Area of Registered Land (Cont.End)

Non-Urban Land							都市土地
古蹟保存用地	生態保護用地	國土保安用地	殯葬用地	特定目的事業用地	暫未編定用地	其他	Urban Land
Land for Historical Preservation	Land for Ecological Conservation	Land for Protection & Conservation	Cemetery Land	Land for Sepcial Enterprise	Not-Specified	Others	
—	—	—	—	—	—	—	95.7239
—	—	—	—	—	—	—	40.2099
—	—	—	—	—	—	—	54.7072
—	—	—	—	—	—	—	0.8068
—	—	—	—	—	—	—	95.7126
—	—	—	—	—	—	—	40.2426
—	—	—	—	—	—	—	54.6517
—	—	—	—	—	—	—	0.8183
—	—	—	—	—	—	—	95.7410
—	—	—	—	—	—	—	40.2556
—	—	—	—	—	—	—	54.8903
—	—	—	—	—	—	—	0.5951
—	—	—	—	—	—	—	95.7417
—	—	—	—	—	—	—	40.2876
—	—	—	—	—	—	—	54.8650
—	—	—	—	—	—	—	0.5891
—	—	—	—	—	—	—	95.7504
—	—	—	—	—	—	—	40.2966
—	—	—	—	—	—	—	54.9138
—	—	—	—	—	—	—	0.5400
—	—	—	—	—	—	—	<b>95.7508</b>
—	—	—	—	—	—	—	<b>40.2864</b>
—	—	—	—	—	—	—	<b>54.6371</b>
—	—	—	—	—	—	—	<b>0.8273</b>

Source : Zhongshan Land Office.

表 1-2 土地徵收面積

單位：公頃

年別	總計	國防設備	交通事業	公用事業
Year	Grand Total	Defence	Transportation	Public Utilities
民國95年 2006	—	—	—	—
民國96年 2007	—	—	—	—
民國97年 2008	—	—	—	—
民國98年 2009	—	—	—	—
民國99年 2010	—	—	—	—
民國100年 2011	—	—	—	—
民國101年 2012	—	—	—	—
民國102年 2013	—	—	—	—
民國103年 2014	0.0165	—	0.0165	—
民國104年 2015	—	—	—	—
<b>民國105年 2016</b>	—	—	—	—

資料來源：中山地政事務所。





表 1-3 實施耕地三七五減租成果

年底別		佃農戶數	地主戶數	土地筆數	租約件數
End of Year		(戶)	(戶)	(筆)	(件)
		Tenant Famer (Household)	Landowner (Household)	Land (Plot)	Leasing Contract (Case)
民國95年底	End of 2006	—	—	—	—
民國96年底	End of 2007	—	—	—	—
民國97年底	End of 2008	—	—	—	—
民國98年底	End of 2009	—	—	—	—
民國99年底	End of 2010	—	—	—	—
民國100年底	End of 2011	—	—	—	—
民國101年底	End of 2012	—	—	—	—
民國102年底	End of 2013	—	—	—	—
民國103年底	End of 2014	—	—	—	—
民國104年底	End of 2015	—	—	—	—
民國105年底	End of 2016	—	—	—	—

資料來源：中山地政事務所。



表 2-1 現住人口及性比例

年底別及里別	村里數	鄰 數	戶數(戶)
End of Year & Village	Num. of Ts'uns & Lis	Num. of Neighborhood	Number of Households (Households)
民國95年底 End of 2006	8	236	8,279
民國96年底 End of 2007	8	236	8,454
民國97年底 End of 2008	8	236	8,462
民國98年底 End of 2009	8	236	8,433
民國99年底 End of 2010	8	236	8,371
民國100年底 End of 2011	8	236	8,224
民國101年底 End of 2012	8	236	8,058
民國102年底 End of 2013	8	236	7,961
民國103年底 End of 2014	8	236	7,848
民國104年底 End of 2015	8	236	7,879
<b>民國105年底 End of 2016</b>	<b>8</b>	<b>194</b>	<b>7,978</b>
大誠里	1	26	1,223
大墩里	1	26	1,051
中華里	1	27	1,082
公園里	1	21	814
光復里	1	31	1,041
柳川里	1	25	1,077
綠川里	1	19	877
繼光里	1	19	813

資料來源：中區戶政事務所。

Table 2-1 Population and Sex Ratio

現住戶口 Households			戶量(人/戶) Number of Households (Person/Households)	性 比 例 (男/女)x 100 Sex Ratio (Male/Female*100)
人口 數 ( 人 ) Population (Person)				
合 計 Total	男 Male	女 Female		
23,527	11,680	11,847	2.84	98.59
24,010	11,837	12,173	2.84	97.24
23,603	11,654	11,949	2.79	97.53
23,228	11,448	11,780	2.75	97.18
22,472	11,094	11,378	2.68	97.50
21,610	10,701	10,909	2.63	98.09
20,647	10,259	10,388	2.56	98.76
20,008	9,938	10,070	2.51	98.69
19,323	9,602	9,721	2.46	98.78
19,020	9,501	9,519	2.41	99.81
<b>18,708</b>	<b>9,295</b>	<b>9,413</b>	<b>2.34</b>	<b>98.75</b>
2,841	1,435	1,406	2.32	102.06
2,859	1,384	1,475	2.72	93.83
2,284	1,126	1,158	2.11	97.24
1,864	912	952	2.29	95.80
2,567	1,233	1,334	2.47	92.43
2,280	1,204	1,076	2.12	111.90
2,126	1,076	1,050	2.42	102.48
1,887	925	962	2.32	96.15

Source : Central District Household Registration Office.



表 2-2 人口動態登記

單位：人

年別及里別 Year & Village		遷入來源別					
		合計 Total	自外國 From Foreign Countries	自他 From Other			
				新北市 New Taipei City	臺北市 Taipei City	桃園市 Taoyuan City	臺南市 Tainan City
民國101年	2012	1,669	73	27	40	...	6
民國102年	2013	1,749	91	40	41	...	20
民國103年	2014	1,690	74	40	61	...	19
民國104年	2015	1,731	70	42	46	26	16
<b>民國105年</b>	<b>2016</b>	<b>1,782</b>	<b>73</b>	<b>43</b>	<b>59</b>	<b>16</b>	<b>26</b>
大誠里		291	6	12	13	3	3
大墩里		281	16	1	6	2	1
中華里		261	8	6	8	4	4
公園里		200	13	3	9	—	2
光復里		220	10	8	4	2	9
柳川里		193	4	8	9	2	3
綠川里		183	10	4	6	1	1
繼光里		153	6	1	4	2	3

資料來源：中區戶政事務所。

Table 2-2 Immigrants and Emigrants

Unit : Person

Immigrants by Sources							
省(市) Provinces(Cities)				自本省他縣 (市)	自本市他區	初設戶籍	其他
高雄市 Kaohsiung City	台灣省 Taiwan Province	福建省 Fuchien Province	其他省市 Provinces or Cities	County & City of Taiwan	Among District	First Reg.	Others
22	188	4	—	—	1,289	20	—
36	206	5	—	—	1,286	24	—
29	224	—	—	—	1,230	12	1
19	187	4	—	—	1,299	22	—
<b>24</b>	<b>244</b>	<b>4</b>	—	—	<b>1,267</b>	<b>26</b>	—
6	58	4	—	—	182	4	—
4	21	—	—	—	229	1	—
4	35	—	—	—	188	4	—
2	24	—	—	—	143	4	—
2	30	—	—	—	154	1	—
5	28	—	—	—	130	4	—
—	19	—	—	—	137	5	—
1	29	—	—	—	104	3	—

Source : Central District Household Registration Office.

表 2-2 人口動態登記（續一）

單位：人

年別及里別 Year & Village		遷出目的別					
		合計 Total	往外國 To Foreign Countries	往他 To Other			
				新北市 New Taipei City	臺北市 Taipei City	桃園市 Taoyuan City	臺南市 Tainan City
民國101年	2012	2,568	105	34	71	...	12
民國102年	2013	2,372	106	46	41	...	24
民國103年	2014	2,333	79	36	56	...	13
民國104年	2015	1,978	76	28	39	39	19
<b>民國105年</b>	<b>2016</b>	<b>2,037</b>	<b>90</b>	<b>36</b>	<b>37</b>	<b>36</b>	<b>15</b>
大誠里		247	14	3	5	9	5
大墩里		341	10	4	10	5	—
中華里		239	10	7	3	7	2
公園里		267	9	2	2	2	4
光復里		266	17	7	6	7	—
柳川里		240	4	6	7	1	1
綠川里		221	16	4	2	2	—
繼光里		216	10	3	2	3	3

資料來源：中區戶政事務所。

Table 2-2 Immigrants and Emigrants (Cont.1)

Unit : Person

Emigrants by destinations							
省(市) Provinces(Cities)				往本省他縣 (市) County & City of Taiwan	往本市他區 Among District	廢止戶籍 First Reg.	其他 Others
高雄市 Kaohsiung City	台灣省 Taiwan Province	福建省 Fuchien Province	其他省市 Provinces or Cities				
22	187	7	—	—	2,129	1	—
27	159	5	—	—	1,964	—	—
26	151	7	—	—	1,963	—	2
19	140	7	—	—	1,611	—	—
<b>19</b>	<b>144</b>	<b>3</b>	—	—	<b>1,656</b>	—	<b>1</b>
3	22	—	—	—	186	—	—
4	18	—	—	—	289	—	1
2	23	2	—	—	183	—	—
—	14	—	—	—	234	—	—
3	20	—	—	—	206	—	—
5	18	1	—	—	197	—	—
1	14	—	—	—	182	—	—
1	15	—	—	—	179	—	—

Source : Central District Household Registration Office.

表 2-2 人口動態登記 (續完)

單位：人

年別及里別 Year & Village	同一區內之住址變更人數 Change Residence		出生人數 Num. of Birth			粗出生率 (0/00)  Crude Birth Rate
	遷入 Immigrants	遷出 Emigrants	合計 Total	男 Male	女 Female	
民國95年 2006	267	267	624	314	310	8.58
民國96年 2007	175	175	701	386	315	9.55
民國97年 2008	209	209	645	335	310	8.73
民國98年 2009	193	193	632	327	305	8.54
民國99年 2010	175	175	105	51	54	4.60
民國100年 2011	198	198	131	74	57	5.94
民國101年 2012	193	193	117	55	62	5.54
民國102年 2013	166	166	132	63	69	6.49
民國103年 2014	186	186	109	57	52	5.54
民國104年 2015	365	365	111	63	48	5.79
<b>民國105年 2016</b>	<b>374</b>	<b>374</b>	<b>111</b>	<b>52</b>	<b>59</b>	<b>5.88</b>
大誠里	49	52	24	9	15	8.51
大墩里	47	53	13	6	7	4.49
中華里	47	71	25	12	13	10.95
公園里	21	38	5	1	4	2.62
光復里	36	59	13	5	8	4.99
柳川里	86	28	9	5	4	3.95
綠川里	28	29	12	8	4	5.57
繼光里	60	44	10	6	4	5.23

資料來源：中區戶政事務所。



Table 2-2 Immigrants and Emigrants (Cont.End)

Unit : Person

死亡人數 Num. of Death			粗死亡率 (0/00)	結婚 Married		離婚 Divorce	
合計	男	女		對數 (對)	結婚率 (0/00)	對數 (對)	離婚率 (0/00)
Total	Male	Female	Crude Death Rate	Couple	Rate	Couple	Rate
502	335	167	6.90	466	6.41	213	2.93
522	318	204	7.11	475	6.47	194	2.64
446	267	179	6.03	534	7.23	181	2.45
514	305	209	6.95	409	5.53	209	2.83
153	93	60	6.70	114	4.99	64	2.80
155	82	73	7.03	113	5.13	62	2.81
181	120	61	8.57	109	5.16	48	2.27
148	91	57	7.28	104	5.12	60	2.95
151	89	62	7.68	98	4.98	55	2.80
167	102	65	8.71	101	5.27	45	2.35
<b>168</b>	<b>96</b>	<b>72</b>	<b>8.91</b>	<b>110</b>	<b>5.83</b>	<b>52</b>	<b>2.76</b>
25	13	12	8.86	24	8.51	7	2.48
24	16	8	8.28	19	6.56	6	2.07
21	12	9	9.20	18	7.88	9	3.94
15	6	9	7.85	6	3.14	3	1.57
20	14	6	7.68	9	3.45	6	2.30
22	12	10	9.64	15	6.58	6	2.63
31	18	13	14.39	6	2.78	11	5.10
10	5	5	5.23	13	6.80	4	2.09

Source : Central District Household Registration Office.

表 2-3 現住人口之年齡分配

單位：人

年底別及里別		總計	0~4歲	5~9歲	10~14歲	15~19歲
End of Year & Village		Grand Total	0~4 Years	5~9 Years	10~14 Years	15~19 Years
民國 95 年底 End of 2006	計 Total	23,527	736	1,934	3,500	1,383
	男 Male	11,680	391	1,040	1,863	680
	女 Female	11,847	345	894	1,637	703
民國 96 年底 End of 2007	計 Total	24,010	749	1,853	3,849	1,467
	男 Male	11,837	395	986	2,029	726
	女 Female	12,173	354	867	1,820	741
民國 97 年底 End of 2008	計 Total	23,603	692	1,776	3,756	1,446
	男 Male	11,654	361	944	2,011	719
	女 Female	11,949	331	832	1,745	727
民國 98 年底 End of 2009	計 Total	23,228	680	1,801	3,593	1,442
	男 Male	11,448	343	935	1,950	712
	女 Female	11,780	337	866	1,643	730
民國 99 年底 End of 2010	計 Total	22,472	653	1,597	3,275	1,389
	男 Male	11,094	307	849	1,751	711
	女 Female	11,378	346	748	1,524	678
民國 100 年底 End of 2011	計 Total	21,610	658	1,341	2,982	1,370
	男 Male	10,701	333	730	1,584	696
	女 Female	10,909	325	611	1,398	674
民國 101 年底 End of 2012	計 Total	20,647	618	1,213	2,608	1,375
	男 Male	10,259	301	633	1,379	736
	女 Female	10,388	317	580	1,229	639
民國 102 年底 End of 2013	計 Total	20,008	675	1,102	2,263	1,256
	男 Male	9,938	330	581	1,166	684
	女 Female	10,070	345	521	1,097	572
民國 103 年底 End of 2014	計 Total	19,323	686	1,013	1,932	1,190
	男 Male	9,602	337	529	988	646
	女 Female	9,721	349	484	944	544
民國 104 年底 End of 2015	計 Total	19,020	732	980	1,739	1,134
	男 Male	9,501	382	514	883	579
	女 Female	9,519	350	466	856	555

資料來源：中區戶政事務所。

Table 2-3 Population by Age

Unit : Person

20～24歳	25～29歳	30～34歳	35～39歳	40～44歳	45～49歳
20～24 Years	25～29 Years	30～34 Years	35～39 Years	40～44 Years	45～49 Years
1,357	1,528	1,411	1,740	2,033	1,742
698	759	696	708	841	861
659	769	715	1,032	1,192	881
1,266	1,517	1,441	1,761	2,012	1,795
656	754	702	697	832	865
610	763	739	1,064	1,180	930
1,228	1,413	1,461	1,677	1,989	1,788
634	697	717	658	819	867
594	716	744	1,019	1,170	921
1,140	1,318	1,453	1,649	1,937	1,754
582	653	694	661	803	837
558	665	759	988	1,134	917
1,105	1,279	1,446	1,572	1,857	1,697
550	668	671	653	783	804
555	611	775	919	1,074	893
1,032	1,223	1,359	1,508	1,758	1,663
507	621	639	658	752	779
525	602	720	850	1,006	884
997	1,119	1,318	1,425	1,661	1,544
487	581	632	643	714	734
510	538	686	782	947	810
969	1,141	1,265	1,404	1,554	1,467
470	583	612	650	664	727
499	558	653	754	890	740
963	1,062	1,220	1,399	1,457	1,401
478	538	593	632	651	693
485	524	627	767	806	708
954	1,006	1,210	1,407	1,374	1,373
511	508	605	626	644	689
443	498	605	781	730	684

Source : Central District Household Registration Office.

表 2-3 現住人口之年齡分配 (續一)

單位：人

年底別及里別		50~54歲	55~59歲	60~64歲	65~69歲	70~74歲
End of Year & Village		50~54 Years	55~59Years	60~64Years	65~69 Years	70~74 Years
民國 95 年底 End of 2006	計 Total	1,623	1,301	786	806	601
	男 Male	815	707	419	410	281
	女 Female	808	594	367	396	320
民國 96 年底 End of 2007	計 Total	1,595	1,408	817	786	620
	男 Male	780	755	454	391	303
	女 Female	815	653	363	395	317
民國 97 年底 End of 2008	計 Total	1,557	1,477	858	761	639
	男 Male	761	785	474	381	302
	女 Female	796	692	384	380	337
民國 98 年底 End of 2009	計 Total	1,566	1,465	924	744	658
	男 Male	789	742	523	385	307
	女 Female	777	723	401	359	351
民國 99 年底 End of 2010	計 Total	1,540	1,498	1,062	742	627
	男 Male	791	752	577	389	299
	女 Female	749	746	485	353	328
民國 100 年底 End of 2011	計 Total	1,511	1,528	1,138	708	679
	男 Male	764	780	596	376	332
	女 Female	747	748	542	332	347
民國 101 年底 End of 2012	計 Total	1,479	1,463	1,277	714	655
	男 Male	751	743	661	391	322
	女 Female	728	720	616	323	333
民國 102 年底 End of 2013	計 Total	1,449	1,441	1,382	767	659
	男 Male	741	719	711	412	325
	女 Female	708	722	671	355	334
民國 103 年底 End of 2014	計 Total	1,416	1,437	1,401	855	657
	男 Male	721	723	717	461	332
	女 Female	695	714	684	394	325
民國 104 年底 End of 2015	計 Total	1,387	1,433	1,402	973	668
	男 Male	701	733	702	514	343
	女 Female	686	700	700	459	325

資料來源：中區戶政事務所。

Table 2-3 Population by Age (Cont.1)

Unit : Person

75～79歳	80～84歳	85～89歳	90～94歳	95～99歳	100歳以上
75～79 Years	80～84 Years	85～89 Years	90～94 Years	95～99 Years	100 Years and Over
494	334	151	55	12	—
246	173	68	20	4	—
248	161	83	35	8	—
496	342	171	52	11	2
234	179	77	15	6	1
262	163	94	37	5	1
483	371	167	45	18	1
231	194	79	14	6	—
252	177	88	31	12	1
494	358	172	62	17	1
234	186	81	26	5	—
260	172	91	36	12	1
509	358	196	51	17	2
234	182	95	20	6	2
275	176	101	31	11	—
490	362	210	69	19	2
226	180	109	29	9	1
264	182	101	40	10	1
505	360	216	80	18	2
230	164	115	33	9	—
275	196	101	47	9	2
529	348	232	80	22	3
238	162	118	34	11	—
291	186	114	46	11	3
538	361	215	89	28	3
237	165	107	40	14	—
301	196	108	49	14	3
522	373	221	100	28	4
237	158	112	46	14	—
285	215	109	54	14	4

Source : Central District Household Registration Office.



表 2-3 現住人口之年齡分配 (續二)

單位：人

年底別及里別		總計	0~4歲	5~9歲	10~14歲	15~19歲
End of Year & Village		Grand Total	0~4 Years	5~9 Years	10~14 Years	15~19 Years
民國 105 年底 End of 2016	計 Total	18,708	724	964	1,626	1,032
	男 Male	9,295	353	496	838	519
	女 Female	9,413	371	468	788	513
大誠里	計 Total	2,841	159	159	173	161
	男 Male	1,435	82	87	89	80
	女 Female	1,406	77	72	84	81
大墩里	計 Total	2,859	93	185	328	192
	男 Male	1,384	43	85	167	87
	女 Female	1,475	50	100	161	105
中華里	計 Total	2,284	181	175	84	79
	男 Male	1,126	81	96	38	38
	女 Female	1,158	100	79	46	41
公園里	計 Total	1,864	43	77	201	90
	男 Male	912	22	42	95	49
	女 Female	952	21	35	106	41
光復里	計 Total	2,567	65	95	265	164
	男 Male	1,233	30	49	122	89
	女 Female	1,334	35	46	143	75
柳川里	計 Total	2,280	67	98	170	109
	男 Male	1,204	35	47	100	58
	女 Female	1,076	32	51	70	51
綠川里	計 Total	2,126	66	97	223	128
	男 Male	1,076	35	48	134	64
	女 Female	1,050	31	49	89	64
繼光里	計 Total	1,887	50	78	182	109
	男 Male	925	25	42	93	54
	女 Female	962	25	36	89	55

資料來源：中區戶政事務所。

Table 2-3 Population by Age (Cont.2)

Unit : Person

20～24歳	25～29歳	30～34歳	35～39歳	40～44歳	45～49歳
20～24 Years	25～29 Years	30～34 Years	35～39 Years	40～44 Years	45～49 Years
<b>970</b>	<b>927</b>	<b>1,193</b>	<b>1,357</b>	<b>1,361</b>	<b>1,346</b>
<b>517</b>	<b>452</b>	<b>590</b>	<b>604</b>	<b>638</b>	<b>668</b>
<b>453</b>	<b>475</b>	<b>603</b>	<b>753</b>	<b>723</b>	<b>678</b>
147	151	200	209	211	235
78	78	94	103	100	111
69	73	106	106	111	124
146	145	153	194	200	194
76	66	70	93	94	96
70	79	83	101	106	98
95	89	177	226	193	139
54	37	83	96	97	71
41	52	94	130	96	68
96	86	101	126	125	155
45	44	51	46	51	76
51	42	50	80	74	79
159	125	164	174	161	169
91	61	86	78	69	68
68	64	78	96	92	101
115	105	163	148	174	172
57	56	88	71	96	94
58	49	75	77	78	78
107	121	134	147	156	149
58	65	67	65	68	77
49	56	67	82	88	72
105	105	101	133	141	133
58	45	51	52	63	75
47	60	50	81	78	58

Source : Central District Household Registration Office.

表 2-3 現住人口之年齡分配 (續完)

單位：人

年底別及里別		50~54歲	55~59歲	60~64歲	65~69歲	70~74歲
End of Year & Village		50~54 Years	55~59Years	60~64Years	65~69 Years	70~74 Years
民國 105 年底 End of 2016	計 Total	1,341	1,403	1,432	1,107	639
	男 Male	686	721	726	572	326
	女 Female	655	682	706	535	313
大誠里	計 Total	189	226	200	168	80
	男 Male	109	118	103	93	35
	女 Female	80	108	97	75	45
大墩里	計 Total	207	173	181	145	106
	男 Male	112	74	83	76	55
	女 Female	95	99	98	69	51
中華里	計 Total	171	155	176	127	73
	男 Male	99	81	83	67	37
	女 Female	72	74	93	60	36
公園里	計 Total	126	148	158	128	75
	男 Male	59	79	83	69	41
	女 Female	67	69	75	59	34
光復里	計 Total	189	193	204	179	84
	男 Male	85	102	100	86	43
	女 Female	104	91	104	93	41
柳川里	計 Total	189	213	201	124	79
	男 Male	99	115	113	70	37
	女 Female	90	98	88	54	42
綠川里	計 Total	133	165	153	117	68
	男 Male	66	86	80	55	36
	女 Female	67	79	73	62	32
繼光里	計 Total	137	130	159	119	74
	男 Male	57	66	81	56	42
	女 Female	80	64	78	63	32

資料來源：中區戶政事務所。

Table 2-3 Population by Age (Cont.End)

Unit : Person

75~79歳 75~79 Years	80~84歳 80~84 Years	85~89歳 85~89 Years	90~94歳 90~94 Years	95~99歳 95~99 Years	100歳以上 100 Years and Over
<b>557</b>	<b>355</b>	<b>231</b>	<b>100</b>	<b>40</b>	<b>3</b>
<b>258</b>	<b>150</b>	<b>111</b>	<b>51</b>	<b>19</b>	—
<b>299</b>	<b>205</b>	<b>120</b>	<b>49</b>	<b>21</b>	<b>3</b>
75	51	35	7	5	—
32	21	18	2	2	—
43	30	17	5	3	—
91	63	40	15	7	1
49	29	19	7	3	—
42	34	21	8	4	1
63	41	26	11	3	—
29	21	13	4	1	—
34	20	13	7	2	—
55	30	26	14	4	—
27	14	10	8	1	—
28	16	16	6	3	—
67	48	40	19	2	1
29	19	17	9	—	—
38	29	23	10	2	1
68	40	22	15	7	1
30	14	9	11	4	—
38	26	13	4	3	1
79	38	26	12	7	—
39	11	14	5	3	—
40	27	12	7	4	—
59	44	16	7	5	—
23	21	11	5	5	—
36	23	5	2	—	—

Source : Central District Household Registration Office.

表 2-4 15歲以上現住人口之教育程度  
—按年齡別分

單位：人

年底別及 年齡組別	性別	總計	識 字 者				
			合計	研究所		大學(含獨立學院)	
				Graduate School		University (College)	
				畢業	肄業	畢業	肄業
End of Year & Range of Age	Sex	Grand Total	Total	Graduate	Ungraduat	Graduated	Ungraduat
民國95年底 End of 2006	計 Total	17,357	17,198	521	195	2,523	809
	男 Male	8,386	8,364	330	100	1,291	451
	女 Female	8,971	8,834	191	95	1,232	358
民國96年底 End of 2007	計 Total	17,559	17,415	585	213	2,659	853
	男 Male	8,427	8,409	361	107	1,342	478
	女 Female	9,132	9,006	224	106	1,317	375
民國97年底 End of 2008	計 Total	17,379	17,251	608	257	2,697	861
	男 Male	8,338	8,320	368	136	1,353	475
	女 Female	9,041	8,931	240	121	1,344	386
民國98年底 End of 2009	計 Total	17,154	17,026	651	242	2,733	825
	男 Male	8,220	8,202	374	135	1,378	449
	女 Female	8,934	8,824	277	107	1,355	376
民國99年底 End of 2010	計 Total	16,947	16,833	688	239	2,771	860
	男 Male	8,187	8,173	401	134	1,407	461
	女 Female	8,760	8,660	287	105	1,364	399
民國100年底 End of 2011	計 Total	16,629	16,523	718	247	2,759	894
	男 Male	8,054	8,042	427	138	1,403	464
	女 Female	8,575	8,481	291	109	1,356	430
民國101年底 End of 2012	計 Total	16,208	16,113	719	235	2,801	877
	男 Male	7,946	7,936	434	138	1,412	440
	女 Female	8,262	8,177	285	97	1,389	437
民國102年底 End of 2013	計 Total	15,968	15,878	745	218	2,856	886
	男 Male	7,861	7,852	451	122	1,447	449
	女 Female	8,107	8,026	294	96	1,409	437
民國103年底 End of 2014	計 Total	15,692	15,607	778	230	2,852	944
	男 Male	7,748	7,740	461	124	1,442	485
	女 Female	7,944	7,867	317	106	1,410	459
民國104年底 End of 2015	計 Total	15,569	15,493	807	235	2,898	938
	男 Male	7,722	7,715	487	130	1,462	488
	女 Female	7,847	7,778	320	105	1,436	450

資料來源：中區戶政事務所。

Table 2-4 Educational Attainment of Resident Population Aged 15 & Over  
—By Age

Unit : Person

Literate					
專科 Junior College					
二、三年制 2,3 Years System		五年制 5 Years System			
畢業 Graduated	肄業 Ungraduated	後二年 Final 2 Years		前三年 First 3 Years	
		畢業 Graduated	肄業 Ungraduated	肄業 Ungraduated	肄業 Ungraduated
1,005	238	1,420	110		125
430	138	667	61		43
575	100	753	49		82
1,042	228	1,419	106		122
424	128	668	58		39
618	100	751	48		83
1,041	229	1,349	98		126
419	124	638	55		37
622	105	711	43		89
1,032	211	1,319	93		113
415	117	630	54		30
617	94	689	39		83
1,037	199	1,287	87		114
424	103	622	52		34
613	96	665	35		80
1,012	188	1,227	86		100
420	95	596	52		34
592	93	631	34		66
944	182	1,178	85		88
410	94	584	55		29
534	88	594	30		59
940	180	1,129	83		85
417	94	570	54		34
523	86	559	29		51
905	186	1,102	86		58
409	100	565	55		23
496	86	537	31		35
906	187	1,079	79		46
420	101	558	53		17
486	86	521	26		29

Source : Central District Household Registration Office.



表 2-4 15歲以上現住人口之教育程度  
—按年齡別分（續一）

單位：人

年底別及 年齡組別	性別	識 字 者					
		高 中		高 職		國(初)中	
		Senior High School	Senior Vocational	Junior High School	畢業	肄業	畢業
End of Year & Range of Age	Sex	Graduated	Ungraduate	Graduated	Ungraduate	Graduated	Ungraduate
民國95年底 End of 2006	計 Total	1,476	550	3,246	729	1,737	351
	男 Male	762	263	1,459	436	864	209
	女 Female	714	287	1,787	293	873	142
民國96年底 End of 2007	計 Total	1,445	572	3,252	761	1,720	357
	男 Male	743	273	1,438	462	845	224
	女 Female	702	299	1,814	299	875	133
民國97年底 End of 2008	計 Total	1,429	582	3,202	770	1,656	348
	男 Male	735	304	1,434	453	803	203
	女 Female	694	278	1,768	317	853	145
民國98年底 End of 2009	計 Total	1,431	542	3,163	779	1,601	336
	男 Male	731	290	1,411	460	774	192
	女 Female	700	252	1,752	319	827	144
民國99年底 End of 2010	計 Total	1,382	509	3,106	783	1,541	346
	男 Male	723	258	1,413	458	738	209
	女 Female	659	251	1,693	325	803	137
民國100年底 End of 2011	計 Total	1,347	534	3,028	802	1,469	315
	男 Male	701	276	1,388	472	702	185
	女 Female	646	258	1,640	330	767	130
民國101年底 End of 2012	計 Total	1,271	530	2,946	772	1,432	331
	男 Male	667	302	1,383	458	683	198
	女 Female	604	228	1,563	314	749	133
民國102年底 End of 2013	計 Total	1,209	432	2,844	663	1,645	299
	男 Male	643	255	1,349	396	791	165
	女 Female	566	177	1,495	267	854	134
民國103年底 End of 2014	計 Total	1,178	483	2,803	714	1,398	267
	男 Male	637	273	1,346	412	667	154
	女 Female	541	210	1,457	302	731	113
民國104年底 End of 2015	計 Total	1,157	487	2,759	705	1,386	251
	男 Male	625	271	1,339	411	654	133
	女 Female	532	216	1,420	294	732	118

資料來源：中區戶政事務所。

Table 2-4 Educational Attainment of Resident Population Aged 15 & Over  
—By Age(Cont.1)

Unit : Person

Literate					不識字者 Illiterate
初 職 Junior Vocational School		小 學 Primary School		自修 Self-taught	
畢業 Graduated	肄業 Ungraduated	畢業 Graduated	肄業 Ungraduated		
64	12	1,864	141	82	
30	7	731	65	27	22
34	5	1,133	76	55	137
61	13	1,779	150	78	144
28	8	689	68	26	18
33	5	1,090	82	52	126
59	13	1,709	146	71	128
26	7	666	63	21	18
33	6	1,043	83	50	110
58	13	1,652	162	70	128
26	7	642	66	21	18
32	6	1,010	96	49	110
56	12	1,586	166	64	114
25	7	614	73	17	14
31	5	972	93	47	100
51	11	1,524	158	53	106
22	7	583	61	16	12
29	4	941	97	37	94
50	9	1,461	152	50	95
20	5	546	64	14	10
30	4	915	88	36	85
46	9	1,428	141	40	90
17	5	521	61	11	9
29	4	907	80	29	81
44	9	1,392	141	37	85
14	5	499	60	9	8
30	4	893	81	28	77
45	7	1,349	135	37	76
14	3	481	58	10	7
31	4	868	77	27	69

Source : Central District Household Registration Office.

表 2-4 15歲以上現住人口之教育程度  
—按年齡別分（續二）

單位：人

年底別及 年齡組別	性別	總計	識 字 者				
			合計	研究所		大學(含獨立學院)	
				Graduate School		University (College)	
				畢業	肄業	畢業	肄業
End of Year & Range of Age	Sex	Grand	Total	Graduated	Ungraduated	Graduate	Ungraduated
民國105年底 End of 2016	計 Total	15,394	15,326	825	241	2,940	936
	男 Male	7,608	7,602	497	129	1,459	483
	女 Female	7,786	7,724	328	112	1,481	453
15-19歲 (years)	計 Total	1,032	1,031	—	—	—	211
	男 Male	519	519	—	—	—	100
	女 Female	513	512	—	—	—	111
20-24歲 (years)	計 Total	970	970	7	51	193	461
	男 Male	517	517	4	29	78	248
	女 Female	453	453	3	22	115	213
25-29歲 (years)	計 Total	927	927	86	40	485	77
	男 Male	452	452	46	17	229	42
	女 Female	475	475	40	23	256	35
30-34歲 (years)	計 Total	1,193	1,193	122	36	475	50
	男 Male	590	590	75	20	211	26
	女 Female	603	603	47	16	264	24
35-39歲 (years)	計 Total	1,357	1,357	127	35	389	35
	男 Male	604	604	65	16	171	14
	女 Female	753	753	62	19	218	21
40-44歲 (years)	計 Total	1,361	1,360	114	29	266	19
	男 Male	638	637	59	16	125	9
	女 Female	723	723	55	13	141	10
45-49歲 (years)	計 Total	1,346	1,345	103	19	223	10
	男 Male	668	668	62	10	102	4
	女 Female	678	677	41	9	121	6
50-54歲 (years)	計 Total	1,341	1,339	87	10	173	17
	男 Male	686	686	59	7	82	7
	女 Female	655	653	28	3	91	10
55-59歲 (years)	計 Total	1,403	1,403	55	8	164	13
	男 Male	721	721	43	5	89	8
	女 Female	682	682	12	3	75	5
60-64歲 (years)	計 Total	1,432	1,428	59	8	186	22
	男 Male	726	726	41	6	103	11
	女 Female	706	702	18	2	83	11
65歲以上 Over 65 years	計 Total	3,032	2,973	65	5	386	21
	男 Male	1,487	1,482	43	3	269	14
	女 Female	1,545	1,491	22	2	117	7

資料來源：中區戶政事務所。

Table 2-4 Educational Attainment of Resident Population Aged 15 & Over  
—By Age (Cont.2)

Unit : Person

Literate					
專科 Junior College					
二、三年制 2,3 Years System		五年制 5 Years System			
畢業 Graduated	肄業 Ungraduated	後二年 Final 2 Years		前三年 First 3 Years	
		畢業 Graduated	肄業 Ungraduated	肄業 Ungraduated	
<b>869</b>	<b>193</b>	<b>1,053</b>	<b>66</b>	<b>51</b>	
<b>401</b>	<b>100</b>	<b>546</b>	<b>46</b>	<b>16</b>	
<b>468</b>	<b>93</b>	<b>507</b>	<b>20</b>	<b>35</b>	
—	6	—	1	29	
—	3	—	1	7	
—	3	—	—	22	
14	21	37	—	3	
9	17	14	—	1	
5	4	23	—	2	
18	17	11	—	7	
10	9	3	—	3	
8	8	8	—	4	
70	40	40	1	9	
35	23	19	1	4	
35	17	21	—	5	
165	40	77	11	1	
44	18	32	8	1	
121	22	45	3	—	
180	19	146	6	1	
61	7	68	6	—	
119	12	78	—	1	
104	14	161	8	—	
48	6	91	7	—	
56	8	70	1	—	
77	11	140	11	—	
42	4	76	7	—	
35	7	64	4	—	
46	10	170	11	—	
27	4	93	8	—	
19	6	77	3	—	
56	5	159	9	1	
34	3	90	2	—	
22	2	69	7	1	
139	10	112	8	—	
91	6	60	6	—	
48	4	52	2	—	

Source : Central District Household Registration Office.

表 2-4 15歲以上現住人口之教育程度  
—按年齡別分（續完）

單位：人

年底別及 年齡組別	性別	識 字 者					
		高 中		高 職		國(初)中	
		Senior High School	Senior Vocational	Junior High School	畢業	肄業	畢業
End of Year & Range of Age	Sex	Graduated	Ungraduate	Graduated	Ungraduate	Graduated	Ungraduate
民國105年底 End of 2016	計 Total	1,144	474	2,707	680	1,368	239
	男 Male	623	256	1,316	401	635	133
	女 Female	521	218	1,391	279	733	106
15-19歲 (years)	計 Total	11	295	25	330	15	69
	男 Male	4	141	16	179	8	38
	女 Female	7	154	9	151	7	31
20-24歲 (years)	計 Total	10	16	97	41	16	2
	男 Male	6	13	55	31	9	2
	女 Female	4	3	42	10	7	—
25-29歲 (years)	計 Total	26	6	86	43	18	5
	男 Male	7	5	44	27	7	2
	女 Female	19	1	42	16	11	3
30-34歲 (years)	計 Total	48	23	155	55	50	11
	男 Male	21	16	81	31	23	4
	女 Female	27	7	74	24	27	7
35-39歲 (years)	計 Total	69	11	258	33	80	12
	男 Male	36	6	127	17	42	5
	女 Female	33	5	131	16	38	7
40-44歲 (years)	計 Total	101	13	288	17	141	10
	男 Male	55	8	129	11	77	4
	女 Female	46	5	159	6	64	6
45-49歲 (years)	計 Total	143	9	361	29	141	7
	男 Male	78	5	160	18	70	3
	女 Female	65	4	201	11	71	4
50-54歲 (years)	計 Total	153	20	373	42	188	15
	男 Male	82	11	179	27	91	7
	女 Female	71	9	194	15	97	8
55-59歲 (years)	計 Total	175	35	352	38	213	31
	男 Male	101	20	153	27	98	18
	女 Female	74	15	199	11	115	13
60-64歲 (years)	計 Total	142	21	285	23	152	26
	男 Male	84	14	139	12	66	16
	女 Female	58	7	146	11	86	10
65歲以上 Over 65 years	計 Total	266	25	427	29	354	51
	男 Male	149	17	233	21	144	34
	女 Female	117	8	194	8	210	17

資料來源：中區戶政事務所。

Table 2-4 Educational Attainment of Resident Population Aged 15 & Over  
—By Age (Cont.End)

Unit : Person

Literate					不識字者 Illiterate
初 職 Junior Vocational School		小 學 Primary School		自 修 Self-taught	
畢業 Graduated	肄業 Ungraduated	畢業 Graduated	肄業 Ungraduated		
45	7	1,310	144	34	68
13	3	471	65	9	6
32	4	839	79	25	62
—	—	6	33	—	1
—	—	4	18	—	—
—	—	2	15	—	1
—	—	—	1	—	—
—	—	—	1	—	—
—	—	—	—	—	—
—	—	—	2	—	—
—	—	—	1	—	—
—	—	—	1	—	—
—	—	6	2	—	—
—	—	—	—	—	—
—	—	6	2	—	—
—	—	10	4	—	—
—	—	1	1	—	—
—	—	9	3	—	—
—	—	7	3	—	1
—	—	1	1	—	1
—	—	6	2	—	—
—	—	10	2	1	1
—	—	3	1	—	—
—	—	7	1	1	1
—	—	17	5	—	2
—	—	3	2	—	—
—	—	14	3	—	2
2	—	67	12	1	—
—	—	22	4	1	—
2	—	45	8	—	—
12	3	238	19	2	4
4	1	88	12	—	—
8	2	150	7	2	4
31	4	949	61	30	59
9	2	349	24	8	5
22	2	600	37	22	54

Source : Central District Household Registration Office.



表 2-5 現住人口之婚姻狀況 —按年齡別分

單位：人

年底別及 年齡組別		總計 Grand Total			未婚 Single		
		計 Total	男 Male	女 Female	計 Total	男 Male	女 Female
民國95年底	End of 2006	23,527	11,680	11,847	12,218	6,451	5,767
民國96年底	End of 2007	24,010	11,837	12,173	12,547	6,613	5,934
民國97年底	End of 2008	23,603	11,654	11,949	12,285	6,501	5,784
民國98年底	End of 2009	23,228	11,448	11,780	12,042	6,346	5,696
民國99年底	End of 2010	22,472	11,094	11,378	11,444	6,017	5,427
民國100年底	End of 2011	21,610	10,701	10,909	10,794	5,686	5,108
民國101年底	End of 2012	20,647	10,259	10,388	10,152	5,352	4,800
民國102年底	End of 2013	20,008	9,938	10,070	9,675	5,082	4,593
民國103年底	End of 2014	19,323	9,602	9,721	9,183	4,815	4,368
民國104年底	End of 2015	19,020	9,501	9,519	8,955	4,726	4,229
<b>民國105年底</b>	<b>End of 2016</b>	<b>18,708</b>	<b>9,295</b>	<b>9,413</b>	<b>8,683</b>	<b>4,553</b>	<b>4,130</b>
未滿15歲	Under 15 Years	3,314	1,687	1,627	3,314	1,687	1,627
15-19	15-19	1,032	519	513	1,031	519	512
20-24	20-24	970	517	453	939	504	435
25-29	25-29	927	452	475	781	400	381
30-34	30-34	1,193	590	603	672	402	270
35-39	35-39	1,357	604	753	498	286	212
40-44	40-44	1,361	638	723	362	204	158
45-49	45-49	1,346	668	678	264	152	112
50-54	50-54	1,341	686	655	239	144	95
55-59	55-59	1,403	721	682	210	105	105
60-64	60-64	1,432	726	706	141	62	79
65-69	65-69	1,107	572	535	97	36	61
70-74	70-74	639	326	313	64	26	38
75-79	75-79	557	258	299	26	6	20
80-84	80-84	355	150	205	14	4	10
85-89	85-89	231	111	120	17	8	9
90-94	90-94	100	51	49	9	6	3
95-99	95-99	40	19	21	4	2	2
100歲以上	100 Years and Over	3	—	3	1	—	1

資料來源：中區戶政事務所。

Table 2-5 The Marital Status of the Population —by Age

Unit : Person

有 偶 Married			離 婚 Divorced			喪 偶 Widowed		
計 Total	男 Male	女 Female	計 Total	男 Male	女 Female	計 Total	男 Male	女 Female
8,918	4,284	4,634	1,432	738	694	959	207	752
9,004	4,263	4,741	1,489	753	736	970	208	762
8,782	4,155	4,627	1,547	793	754	989	205	784
8,610	4,078	4,532	1,580	820	760	996	204	792
8,396	4,025	4,371	1,642	846	796	990	206	784
8,139	3,939	4,200	1,693	864	829	984	212	772
7,768	3,816	3,952	1,745	882	863	982	209	773
7,529	3,737	3,792	1,794	912	882	1,010	207	803
7,255	3,637	3,618	1,893	949	944	992	201	791
7,134	3,589	3,545	1,937	984	953	994	202	792
<b>6,993</b>	<b>3,523</b>	<b>3,470</b>	<b>2,022</b>	<b>1,010</b>	<b>1,012</b>	<b>1,010</b>	<b>209</b>	<b>801</b>
—	—	—	—	—	—	—	—	—
1	—	1	—	—	—	—	—	—
22	11	11	9	2	7	—	—	—
127	43	84	19	9	10	—	—	—
442	166	276	78	22	56	1	—	1
700	268	432	151	49	102	8	1	7
764	332	432	223	100	123	12	2	10
782	383	399	276	130	146	24	3	21
763	380	383	302	156	146	37	6	31
796	435	361	331	174	157	66	7	59
879	470	409	296	172	124	116	22	94
667	385	282	205	119	86	138	32	106
408	245	163	60	32	28	107	23	84
337	205	132	37	20	17	157	27	130
177	106	71	19	12	7	145	28	117
86	61	25	15	12	3	113	30	83
33	24	9	—	—	—	58	21	37
9	9	—	1	1	—	26	7	19
—	—	—	—	—	—	2	—	2

Source : Central District Household Registration Office.

表 2-6 現住人口之婚姻狀況 —按里別分

單位：人

年底別及里別 End of Year & Village		總計 Grand Total			未婚 Single		
		計 Total	男 Male	女 Female	計 Total	男 Male	女 Female
<b>民國105年底</b>	<b>End of 2016</b>	<b>18,708</b>	<b>9,295</b>	<b>9,413</b>	<b>8,683</b>	<b>4,553</b>	<b>4,130</b>
	大誠里	2,841	1,435	1,406	1,271	684	587
	大墩里	2,859	1,384	1,475	1,435	720	715
	中華里	2,284	1,126	1,158	1,001	518	483
	公園里	1,864	912	952	858	433	425
	光復里	2,567	1,233	1,334	1,205	622	583
	柳川里	2,280	1,204	1,076	1,018	571	447
	綠川里	2,126	1,076	1,050	1,023	558	465
	繼光里	1,887	925	962	872	447	425

資料來源：中區戶政事務所。

Table 2-6 The Marital Status of the Population —by Village

Unit : Person

有 偶 Married			離 婚 Divorced			喪 偶 Widowed		
計 Total	男 Male	女 Female	計 Total	男 Male	女 Female	計 Total	男 Male	女 Female
<b>6,993</b>	<b>3,523</b>	<b>3,470</b>	<b>2,022</b>	<b>1,010</b>	<b>1,012</b>	<b>1,010</b>	<b>209</b>	<b>801</b>
1,065	548	517	343	179	164	162	24	138
1,054	513	541	230	120	110	140	31	109
845	430	415	305	148	157	133	30	103
738	379	359	173	82	91	95	18	77
949	461	488	262	120	142	151	30	121
827	446	381	313	161	152	122	26	96
804	396	408	190	98	92	109	24	85
711	350	361	206	102	104	98	26	72

Source : Central District Household Registration Office.

表 2-7 現住原住民戶口數

單位：人、戶

年底別及里別 End of Year & Village	戶 數 (戶) Num. of Household				
	合 計 Total	平地原住民 Aborigines in Plains	山地原住民 Aborigines in Mountains	合 計	
				計 Subtotal	男 Male
民國95年底 End of 2006	29	11	18	85	35
民國96年底 End of 2007	30	11	19	91	41
民國97年底 End of 2008	30	10	20	94	47
民國98年底 End of 2009	32	8	24	89	41
民國99年底 End of 2010	38	13	25	100	48
民國100年底 End of 2011	35	11	24	96	45
民國101年底 End of 2012	38	10	28	101	48
民國102年底 End of 2013	42	11	31	116	56
民國103年底 End of 2014	49	14	35	115	53
民國104年底 End of 2015	50	18	32	126	61
<b>民國105年底 End of 2016</b>	<b>52</b>	<b>16</b>	<b>36</b>	<b>123</b>	<b>55</b>
大誠里	4	—	4	12	6
大墩里	11	4	7	27	12
中華里	9	4	5	17	7
公園里	3	2	1	5	2
光復里	9	2	7	23	9
柳川里	7	2	5	25	11
綠川里	4	2	2	5	2
繼光里	5	—	5	9	6

資料來源：中區戶政事務所。

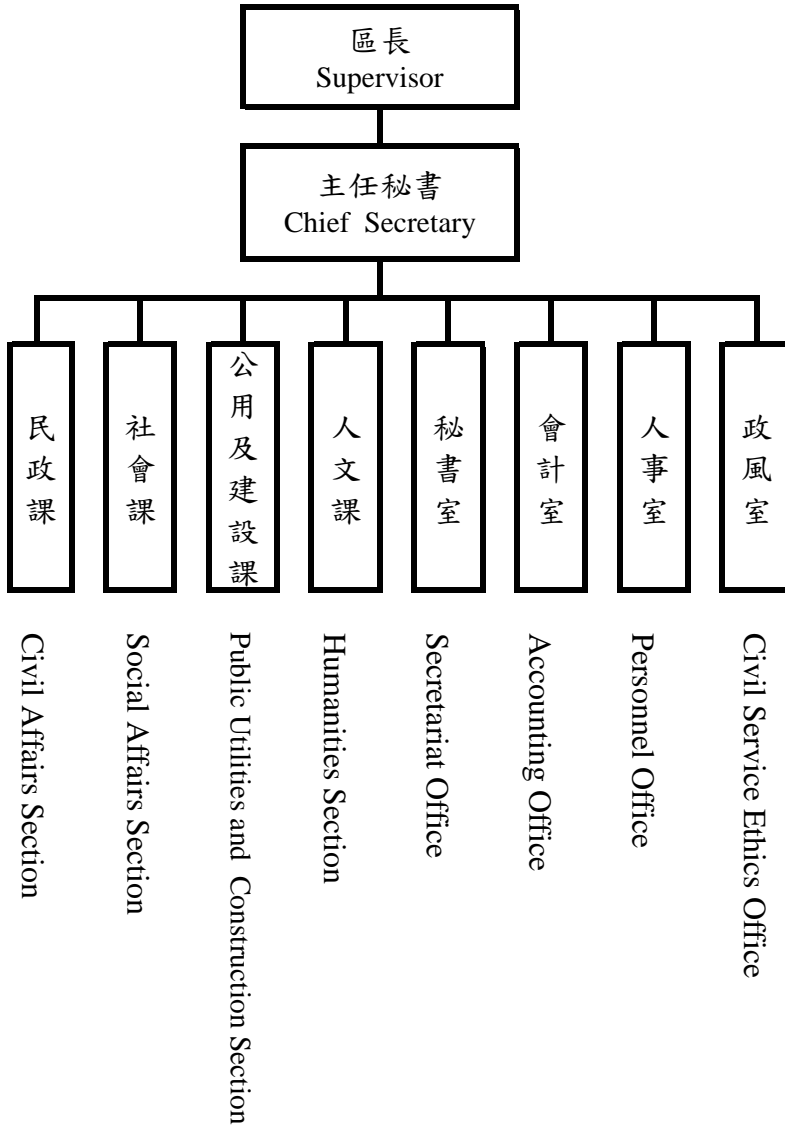
Table 2-7 Households and Persons of Resident Indigene

Unit : Person/Household

人 口 數 (人) Num. of Population						
Total	平地原住民 Aborigines in Plains			山地原住民 Aborigines in Mountains		
女 Female	計 Subtotal	男 Male	女 Female	計 Subtotal	男 Male	女 Female
50	26	13	13	59	22	37
50	26	15	11	65	26	39
47	23	13	10	71	34	37
48	20	10	10	69	31	38
52	30	12	18	70	36	34
51	25	8	17	71	37	34
53	22	7	15	79	41	38
60	26	11	15	90	45	45
62	25	8	17	90	45	45
65	37	17	20	89	44	45
<b>68</b>	<b>35</b>	<b>12</b>	<b>23</b>	<b>88</b>	<b>43</b>	<b>45</b>
6	—	—	—	12	6	6
15	11	3	8	16	9	7
10	7	3	4	10	4	6
3	3	2	1	2	—	2
14	5	2	3	18	7	11
14	6	1	5	19	10	9
3	3	1	2	2	1	1
3	—	—	—	9	6	3

Source : Central District Household Registration Office.

表 3-1 本所行政組織  
Table 3-1 Central District Office Administrative Organization



資料來源：本所人事室。

Source : Personnel Office of Central District.

附註：【—】實線表示直屬單位

【…】虛線表示附屬單位

表 3-2 區公所員工總人數  
Table 3-2 Total Personnel of Central District Office

單位：人

Unit : Person

年底別 End of Year	正式職員 預算員額 Personnel Management	員 工 總 人 數									
		總計 Grand Total	政務 人員 Political Appointee	民選 機關 首長 Elected Mayor	民意 代表 Elected Official	正式 職員 Staff	臨時 人員 Temporary Staff	約僱 人員 Contract Employees	技工 Technical Worker	駕駛 Driver	工友 Manual Worker
民國95年底 End of 2006	22	30	—	—	—	22	5	—	—	1	2
民國96年底 End of 2007	23	31	—	—	—	23	5	—	—	1	2
民國97年底 End of 2008	22	30	—	—	—	22	5	—	—	1	2
民國98年底 End of 2009	22	30	—	—	—	22	5	—	—	1	2
民國99年底 End of 2010	19	27	—	—	—	19	5	—	—	1	2
民國100年底 End of 2011	21	29	—	—	—	21	6	—	—	—	2
民國101年底 End of 2012	23	31	—	—	—	23	6	—	—	—	2
民國102年底 End of 2013	30	39	—	—	—	29	7	1	—	—	2
民國103年底 End of 2014	30	39	—	—	—	30	7	—	—	—	2
民國104年底 End of 2015	32	38	—	—	—	27	7	2	—	—	2
<b>民國105年底 End of 2016</b>	<b>32</b>	<b>39</b>	—	—	—	<b>28</b>	<b>7</b>	<b>2</b>	—	—	<b>2</b>

資料來源：本所人事室。

Source : Personnel Office of Central District.



表 4-1 農耕土地面積

單位：公頃

年底別 End of Year	總計 Grand Total	水田		
		合計 Total	兩期作 Double-Cropped	
民國95年底 End of 2006	—	—	—	
民國96年底 End of 2007	—	—	—	
民國97年底 End of 2008	—	—	—	
民國98年底 End of 2009	—	—	—	
民國99年底 End of 2010	—	—	—	
民國100年底 End of 2011	—	—	—	
民國101年底 End of 2012	—	—	—	
民國102年底 End of 2013	—	—	—	

年底別 End of Year	總計 Grand Total	耕作地		
		合計 Total	短期耕作地	
			計 Subtotal	水稻 Rice
民國103年底 End of 2014	—	—	—	—
民國104年底 End of 2015	—	—	—	—
民國105年底 End of 2016	—	—	—	—

資料來源：臺中市政府農業局。



表 4-2 稻米收穫面積及生產量

單位：公頃、公噸、公噸/公頃

年別 Year	總計 Grand Total			
	收穫面積 Harvested Area	產量 Production	平均產量 Average Production	收穫面積 Harvested Area
民國95年 2006	—	—	—	—
民國96年 2007	—	—	—	—
民國97年 2008	—	—	—	—
民國98年 2009	—	—	—	—
民國99年 2010	—	—	—	—
民國100年 2011	—	—	—	—
民國101年 2012	—	—	—	—
民國102年 2013	—	—	—	—
民國103年 2014	—	—	—	—
民國104年 2015	—	—	—	—
<b>民國105年 2016</b>	—	—	—	—

資料來源：行政院農委會農糧署中區分署臺中辦事處。



表 4-2 稻米收穫面積及生產量 (續完)

單位：公頃、公噸、公噸/公頃

年別 Year		水 稻					
		在來 India Rice			長秈 India Rice (Long)		
		收穫面積 Harvested Area	產量 Production	平均產量 Average Production	收穫面積 Harvested Area	產量 Production	平均產量 Average Production
民國95年	2006	—	—	—	—	—	—
民國96年	2007	—	—	—	—	—	—
民國97年	2008	—	—	—	—	—	—
民國98年	2009	—	—	—	—	—	—
民國99年	2010	—	—	—	—	—	—
民國100年	2011	—	—	—	—	—	—
民國101年	2012	—	—	—	—	—	—
民國102年	2013	—	—	—	—	—	—
民國103年	2014	—	—	—	—	—	—
民國104年	2015	—	—	—	—	—	—
民國105年	2016	—	—	—	—	—	—

資料來源：行政院農委會農糧署中區分署臺中辦事處。



表 4-3 農產品收穫面積及生產量  
(1)普通作物生產

單位：公頃、公噸

年別		總計		甘藷		小麥		食用玉蜀黍	
		Grand Total		Sweet Potatoes		Wheat		Food Corn	
Year		收穫面積	產量	收穫面積	產量	收穫面積	產量	收穫面積	產量
		Harvested Area	Production	Harvested Area	Production	Harvested Area	Production	Harvested Area	Production
民國95年	2006	—	—	—	—	—	—	—	—
民國96年	2007	—	—	—	—	—	—	—	—
民國97年	2008	—	—	—	—	—	—	—	—
民國98年	2009	—	—	—	—	—	—	—	—
民國99年	2010	—	—	—	—	—	—	—	—
民國100年	2011	—	—	—	—	—	—	—	—
民國101年	2012	—	—	—	—	—	—	—	—
民國102年	2013	—	—	—	—	—	—	—	—
民國103年	2014	—	—	—	—	—	—	—	—
民國104年	2015	—	—	—	—	—	—	—	—
民國105年	⑩2016	—	—	—	—	—	—	—	—

資料來源：行政院農委會農糧署。

附註：105年資料為初步統計數。





表 4-3 農產品收穫面積及生產量 (續一)  
(2)特用作物生產

單位：公頃、公噸

年別 Year		總計		茶葉		菸草		芝麻(胡麻)	
		Grand Total		Tea		Tobacco		Sesame	
		收穫面積 Harvested Area	產量 Production	收穫面積 Harvested Area	產量 Production	收穫面積 Harvested Area	產量 Production	收穫面積 Harvested Area	產量 Production
民國95年	2006	—	—	—	—	—	—	—	—
民國96年	2007	—	—	—	—	—	—	—	—
民國97年	2008	—	—	—	—	—	—	—	—
民國98年	2009	—	—	—	—	—	—	—	—
民國99年	2010	—	—	—	—	—	—	—	—
民國100年	2011	—	—	—	—	—	—	—	—
民國101年	2012	—	—	—	—	—	—	—	—
民國102年	2013	—	—	—	—	—	—	—	—
民國103年	2014	—	—	—	—	—	—	—	—
民國104年	2015	—	—	—	—	—	—	—	—
民國105年	Ⓔ2016	—	—	—	—	—	—	—	—

資料來源：行政院農委會農糧署。

附註：105年資料為初步統計數。

Table 4-3 Harvested Area and Production of Crop Products (Cont.1)  
 (2) Special Crops

Unit : Hectare 、 m.t.

山藥		食用甘蔗		其他特用作物	
Chinese yam		Sugar-cane (fresh)		Other Special Crops	
收穫面積	產量	收穫面積	產量	收穫面積	產量
Harvested Area	Production	Harvested Area	Production	Harvested Area	Production
—	—	—	—	—	—
—	—	—	—	—	—
—	—	—	—	—	—
—	—	—	—	—	—
—	—	—	—	—	—
—	—	—	—	—	—
—	—	—	—	—	—
—	—	—	—	—	—
—	—	—	—	—	—
—	—	—	—	—	—
—	—	—	—	—	—
—	—	—	—	—	—
—	—	—	—	—	—
—	—	—	—	—	—
—	—	—	—	—	—
—	—	—	—	—	—
—	—	—	—	—	—
—	—	—	—	—	—
—	—	—	—	—	—
—	—	—	—	—	—

Source : Agriculture and Food Agency, Council of Agriculture, Executive Yuan.

Note : The figures of 2016 are preliminary.

表 4-3 農產品收穫面積及生產量 (續二)  
(3) 蔬菜生產

單位：公頃、公噸

年別		總計		蘿蔔		芋	
		Grand Total		Radishes		Taros	
Year		收穫面積	產量	收穫面積	產量	收穫面積	產量
		Harvested Area	Production	Harvested Area	Production	Harvested Area	Production
民國95年	2006	—	—	—	—	—	—
民國96年	2007	—	—	—	—	—	—
民國97年	2008	—	—	—	—	—	—
民國98年	2009	—	—	—	—	—	—
民國99年	2010	—	—	—	—	—	—
民國100年	2011	—	—	—	—	—	—
民國101年	2012	—	—	—	—	—	—
民國102年	2013	—	—	—	—	—	—
民國103年	2014	—	—	—	—	—	—
民國104年	2015	—	—	—	—	—	—
民國105年	Ⓐ2016	—	—	—	—	—	—

資料來源：行政院農委會農糧署。

附註：105年資料為初步統計數。

Table 4-3 Harvested Area and Production of Crop Products (Cont.2)  
(3) Vegetables

Unit : Hectare , m.t.

馬鈴薯		蔥		竹筍		甘藍	
Potatoes		Scallion		Bamboo Shoot		Cabbage	
收穫面積	產量	收穫面積	產量	收穫面積	產量	收穫面積	產量
Harvested Area	Production	Harvested Area	Production	Harvested Area	Production	Harvested Area	Production
—	—	—	—	—	—	—	—
—	—	—	—	—	—	—	—
—	—	—	—	—	—	—	—
—	—	—	—	—	—	—	—
—	—	—	—	—	—	—	—
—	—	—	—	—	—	—	—
—	—	—	—	—	—	—	—
—	—	—	—	—	—	—	—
—	—	—	—	—	—	—	—
—	—	—	—	—	—	—	—
—	—	—	—	—	—	—	—
—	—	—	—	—	—	—	—
—	—	—	—	—	—	—	—
—	—	—	—	—	—	—	—
—	—	—	—	—	—	—	—
—	—	—	—	—	—	—	—
—	—	—	—	—	—	—	—
—	—	—	—	—	—	—	—
—	—	—	—	—	—	—	—

Source : Agriculture and Food Agency, Council of Agriculture, Executive Yuan.

Note : The figures of 2016 are preliminary.

表 4-3 農產品收穫面積及生產量 (續三)  
(3) 蔬菜生產

單位：公頃、公噸

年別		瓠菜		冬瓜		苦瓜		番茄	
		Water Convolvulus		White Gourds		Bitter Gourds		Tomatoes	
		收穫面積	產量	收穫面積	產量	收穫面積	產量	收穫面積	產量
Year		Harvested Area	Production	Harvested Area	Production	Harvested Area	Production	Harvested Area	Production
民國95年	2006	—	—	—	—	—	—	—	—
民國96年	2007	—	—	—	—	—	—	—	—
民國97年	2008	—	—	—	—	—	—	—	—
民國98年	2009	—	—	—	—	—	—	—	—
民國99年	2010	—	—	—	—	—	—	—	—
民國100年	2011	—	—	—	—	—	—	—	—
民國101年	2012	—	—	—	—	—	—	—	—
民國102年	2013	—	—	—	—	—	—	—	—
民國103年	2014	—	—	—	—	—	—	—	—
民國104年	2015	—	—	—	—	—	—	—	—
民國105年	Ⓐ2016	—	—	—	—	—	—	—	—

資料來源：行政院農委會農糧署。

附註：105年資料為初步統計數。

Table 4-3 Harvested Area and Production of Crop Products (Cont.3)  
(3) Vegetables

Unit : Hectare 、 m.t.

西瓜		花椰菜		蘆筍		其他		太空包香菇
Watermelons		Cauliflower		Asparagus		Other		Bag of cultured Shiitake
收穫面積	產量	收穫面積	產量	收穫面積	產量	收穫面積	產量	產量
Harvested Area	Production	Harvested Area	Production	Harvested Area	Production	Harvested Area	Production	Production
—	—	—	—	—	—	—	—	—
—	—	—	—	—	—	—	—	—
—	—	—	—	—	—	—	—	—
—	—	—	—	—	—	—	—	—
—	—	—	—	—	—	—	—	—
—	—	—	—	—	—	—	—	—
—	—	—	—	—	—	—	—	—
—	—	—	—	—	—	—	—	—
—	—	—	—	—	—	—	—	—
—	—	—	—	—	—	—	—	—
—	—	—	—	—	—	—	—	—
—	—	—	—	—	—	—	—	—
—	—	—	—	—	—	—	—	—
—	—	—	—	—	—	—	—	—
—	—	—	—	—	—	—	—	—
—	—	—	—	—	—	—	—	—
—	—	—	—	—	—	—	—	—
—	—	—	—	—	—	—	—	—
—	—	—	—	—	—	—	—	—

Source : Agriculture and Food Agency, Council of Agriculture, Executive Yuan.

Note : The figures of 2016 are preliminary.

表 4-3 農產品收穫面積及生產量 (續四)  
(4) 果品生產

單位：公頃、公噸

年別 Year		總計		香蕉		椪柑	
		Grand Total		Bananas		Ponkans	
		收穫面積 Harvested Area	產量 Production	收穫面積 Harvested Area	產量 Production	收穫面積 Harvested Area	產量 Production
民國95年	2006	—	—	—	—	—	—
民國96年	2007	—	—	—	—	—	—
民國97年	2008	—	—	—	—	—	—
民國98年	2009	—	—	—	—	—	—
民國99年	2010	—	—	—	—	—	—
民國100年	2011	—	—	—	—	—	—
民國101年	2012	—	—	—	—	—	—
民國102年	2013	—	—	—	—	—	—
民國103年	2014	—	—	—	—	—	—
民國104年	2015	—	—	—	—	—	—
民國105年	Ⓟ2016	—	—	—	—	—	—

資料來源：行政院農委會農糧署。

附註：105年資料為初步統計數。

Table 4-3 Harvested Area and Production of Crop Products (Cont.4)  
(4) Fruits

Unit : Hectare , m.t.

桶柑		龍眼		桃	
Tankans		Longans		Peaches	
收穫面積	產量	收穫面積	產量	收穫面積	產量
Harvested Area	Production	Harvested Area	Production	Harvested Area	Production
—	—	—	—	—	—
—	—	—	—	—	—
—	—	—	—	—	—
—	—	—	—	—	—
—	—	—	—	—	—
—	—	—	—	—	—
—	—	—	—	—	—
—	—	—	—	—	—
—	—	—	—	—	—
—	—	—	—	—	—
—	—	—	—	—	—
—	—	—	—	—	—
—	—	—	—	—	—
—	—	—	—	—	—
—	—	—	—	—	—
—	—	—	—	—	—
—	—	—	—	—	—
—	—	—	—	—	—
—	—	—	—	—	—

Source : Agriculture and Food Agency, Council of Agriculture, Executive Yuan.

Note : The figures of 2016 are preliminary.



表 4-3 農產品收穫面積及生產量 (續完)  
(4) 果品生產

單位：公頃、公噸

年別 Year		柿		葡萄		枇杷	
		Persimmons		Grapes		Loquat	
		收穫面積 Harvested Area	產量 Production	收穫面積 Harvested Area	產量 Production	收穫面積 Harvested Area	產量 Production
民國95年	2006	—	—	—	—	—	—
民國96年	2007	—	—	—	—	—	—
民國97年	2008	—	—	—	—	—	—
民國98年	2009	—	—	—	—	—	—
民國99年	2010	—	—	—	—	—	—
民國100年	2011	—	—	—	—	—	—
民國101年	2012	—	—	—	—	—	—
民國102年	2013	—	—	—	—	—	—
民國103年	2014	—	—	—	—	—	—
民國104年	2015	—	—	—	—	—	—
民國105年	Ⓔ2016	—	—	—	—	—	—

資料來源：行政院農委會農糧署。

附註：105年資料為初步統計數。

Table 4-3 Harvested Area and Production of Crop Products (Cont.End)  
(4) Fruits

Unit : Hectare , m.t.

荔枝		梨		鳳梨		其他	
Lichees		Pears		Pineapples		Others	
收穫面積	產量	收穫面積	產量	收穫面積	產量	收穫面積	產量
Harvested Area	Production	Harvested Area	Production	Harvested Area	Production	Harvested Area	Production
—	—	—	—	—	—	—	—
—	—	—	—	—	—	—	—
—	—	—	—	—	—	—	—
—	—	—	—	—	—	—	—
—	—	—	—	—	—	—	—
—	—	—	—	—	—	—	—
—	—	—	—	—	—	—	—
—	—	—	—	—	—	—	—
—	—	—	—	—	—	—	—
—	—	—	—	—	—	—	—
—	—	—	—	—	—	—	—
—	—	—	—	—	—	—	—
—	—	—	—	—	—	—	—
—	—	—	—	—	—	—	—
—	—	—	—	—	—	—	—
—	—	—	—	—	—	—	—
—	—	—	—	—	—	—	—
—	—	—	—	—	—	—	—
—	—	—	—	—	—	—	—
—	—	—	—	—	—	—	—
—	—	—	—	—	—	—	—
—	—	—	—	—	—	—	—
—	—	—	—	—	—	—	—

Source : Agriculture and Food Agency, Council of Agriculture, Executive Yuan.

Note : The figures of 2016 are preliminary.

表 4-4 現有家畜數  
Table 4-4 Number of Current Livestock

單位：頭

Unit : Head

年底別 End of Year	總計 Grand Total	乳牛 Dairy Cattle	馬 Horses	豬 Hogs	鹿 Deer	兔 Rabbits	羊 Goats
民國95年底 End of 2006	—	—	—	—	—	—	—
民國96年底 End of 2007	—	—	—	—	—	—	—
民國97年底 End of 2008	—	—	—	—	—	—	—
民國98年底 End of 2009	—	—	—	—	—	—	—
民國99年底 End of 2010	—	—	—	—	—	—	—
民國100年底 End of 2011	—	—	—	—	—	—	—
民國101年底 End of 2012	—	—	—	—	—	—	—
民國102年底 End of 2013	—	—	—	—	—	—	—
民國103年底 End of 2014	—	—	—	—	—	—	—
民國104年底 End of 2015	—	—	—	—	—	—	—
民國105年底 End of 2016	—	—	—	—	—	—	—

資料來源：行政院農委會。

Source : Council of Agriculture, Executive Yuan.

表 4-5 家畜屠宰頭數  
Table 4-5 Number of Livestock Slaughtered

單位：頭

Unit : Head

年別 Year	屠宰場所(年底) Slaughter House (End of Year)	牛 Cattle					豬 (供應 屠宰) Hogs (Slaughter Supply)	羊 Goats
		電動 Electric	人工 Artificial	合計 Total	水牛 Buffaloes	黃牛及 雜種牛 Yellow & Hybrid Cattle		
民國95年	2006	—	—	—	—	—	—	—
民國96年	2007	—	—	—	—	—	—	—
民國97年	2008	—	—	—	—	—	—	—
民國98年	2009	—	—	—	—	—	—	—
民國99年	2010	—	—	—	—	—	—	—
民國100年	2011	—	—	—	—	—	—	—
民國101年	2012	—	—	—	—	—	—	—
民國102年	2013	—	—	—	—	—	—	—
民國103年	2014	—	—	—	—	—	—	—
民國104年	2015	—	—	—	—	—	—	—
<b>民國105年</b>	<b>2016</b>	—	—	—	—	—	—	—

資料來源：行政院農委會。

Source : Council of Agriculture, Executive Yuan.

表 4-6 現有家禽數量  
Table 4-6 Number of Poultry

單位：千隻

Unit : 1000 Head

年底別 End of Year		雞 Chicken			鴨 Ducks			鵝 Geese	火雞 Turkeys
		合計 Total	蛋雞 Layer	肉雞 Broiler	合計 Total	蛋鴨 Tsaiya	肉鴨 Mule & Muscovy Duck		
民國95年底	End of 2006	—	—	—	—	—	—	—	
民國96年底	End of 2007	—	—	—	—	—	—	—	
民國97年底	End of 2008	—	—	—	—	—	—	—	
民國98年底	End of 2009	—	—	—	—	—	—	—	
民國99年底	End of 2010	—	—	—	—	—	—	—	
民國100年底	End of 2011	—	—	—	—	—	—	—	
民國101年底	End of 2012	—	—	—	—	—	—	—	
民國102年底	End of 2013	—	—	—	—	—	—	—	
民國103年底	End of 2014	—	—	—	—	—	—	—	
民國104年底	End of 2015	—	—	—	—	—	—	—	
民國105年底	End of 2016	—	—	—	—	—	—	—	

資料來源：行政院農委會。

Source : Council of Agriculture, Executive Yuan.

表 4-7 乳母牛頭數及產乳量價值  
Table 4-7 Number of Dairy Cattle ; Quantity and Value of Milk

年別 Year	年底飼養戶數 (戶) Number of Dairy Farms End of Year (Farm)	年底經產牛頭數 (頭) Number of Multiparous Cattle End of Year(Head)	全年產乳量及價值 Year-Round Quantity & Value of Milk	
			產乳量(噸) Quantity(m.t.)	總值(千元) Value (N.T.\$1000)
			民國95年	2006
民國96年	2007	—	—	—
民國97年	2008	—	—	—
民國98年	2009	—	—	—
民國99年	2010	—	—	—
民國100年	2011	—	—	—
民國101年	2012	—	—	—
民國102年	2013	—	—	—
民國103年	2014	—	—	—
民國104年	2015	—	—	—
民國105年	2016	—	—	—

資料來源：行政院農委會。

Source : Council of Agriculture, Executive Yuan.

表 5-1 工廠登記現有家數

單位：家

年底別	總計	食品製造業	菸草製造業	紡織業	成衣及服飾 品製造業
End of Year	Total	Food & Drinking Manufacturing	Tobacco Manufacturing	Textiles Mills	Manufacture of Wearing Apparel, Accessories & Others
民國95年底      End of 2006	14	4	—	—	2

年底別	總計	食品製造業	飲料製造業	菸草製造業	紡織業
End of Year	Total	Food & Drinking Manufacturing	Beverage	Tobacco Manufacturing	Textiles Mills
民國96年底      End of 2007	14	4	—	—	—
民國97年底      End of 2008	11	3	—	—	—
民國98年底      End of 2009	11	3	—	—	—
民國99年底      End of 2010	11	3	—	—	—
民國100年底      End of 2011	11	3	—	—	—
民國101年底      End of 2012	12	3	—	—	—
民國102年底      End of 2013	12	3	—	—	—
民國103年底      End of 2014	14	5	—	—	—
民國104年底      End of 2015	14	5	—	—	—
<b>民國105年底      End of 2016</b>	<b>13</b>	<b>4</b>	—	—	—

資料來源：臺中市政府經濟發展局。

Table 5-1 Number of Factories Existing Registered

Unit : number

皮革、毛皮及其製品製造業	木竹製品製造業	傢俱及裝設品製造業	紙漿、紙及紙製品製造業	印刷及有關事業	化學材料製造業	化學製品製造業
Leather	Lumber	Furniture	Paper Products	Printing	Chemical	Chemical Products
—	—	—	1	5	—	—

成衣及服飾品製造業	皮革、毛皮及其製品製造業	木竹製品製造業	紙漿、紙及紙製品製造業	印刷及其輔助業	石油及煤製品製造業	化學材料製造業	化學製品製造業
Manufacture of Wearing Apparel, Accessories & Others	Leather	Lumber	Paper Products	Printing	Manufacture of Petroleum & Coal Products	Chemical	Chemical Products
2	—	—	1	5	—	—	—
1	—	—	1	4	—	—	1
1	—	—	1	4	—	—	1
1	—	—	1	4	—	—	1
1	—	—	1	4	—	—	1
2	—	—	1	4	—	—	1
2	—	—	1	4	—	—	1
2	—	—	1	4	—	—	1
2	—	—	1	4	—	—	1
2	—	—	1	4	—	—	1
2	—	—	1	4	—	—	1
2	—	—	1	4	—	—	1
2	—	—	1	4	—	—	1
2	—	—	1	4	—	—	1

Source : Taichung City Economic Development Bureau.



表 5-1 工廠登記現有家數 (續完)

單位：家

年底別	石油及煤製品製造業	橡膠製品製造業	塑膠製品製造業	非金屬礦物製品製造業	金屬基本工業	金屬製品製造業
End of Year	Manufacture of Petroleum & Coal Products	Manufacture of Rubber Products	Manufacture of Plastic Products	Manufacture of Non-metallic Mineral Products	Basic Metal Industries	Manufacture of Fabricated Metal Products
民國95年底 End of 2006	—	—	—	—	—	1

年底別	藥品製造業	橡膠製品製造業	塑膠製品製造業	非金屬礦物製品製造業	基本金屬製造業	金屬製品製造業
End of Year	Medical Goods	Manufacture of Rubber Products	Manufacture of Plastic Products	Manufacture of Non-metallic Mineral Products	Basic Metal Industries	Manufacture of Fabricated Metal Products
民國96年底 End of 2007	—	—	—	—	—	1
民國97年底 End of 2008	—	—	—	—	—	1
民國98年底 End of 2009	—	—	—	—	—	1
民國99年底 End of 2010	—	—	—	—	—	1
民國100年底 End of 2011	—	—	—	—	—	1
民國101年底 End of 2012	—	—	—	—	—	1
民國102年底 End of 2013	—	—	—	—	—	1
民國103年底 End of 2014	—	—	—	—	—	1
民國104年底 End of 2015	—	—	—	—	—	1
<b>民國105年底 End of 2016</b>	—	—	—	—	—	<b>1</b>

資料來源：臺中市政府經濟發展局。

Table 5-1 Number of Factories Existing Registered (Cont.End)

Unit : number

機械設備製造修配業	電腦通信視聽電子	電子零組件製造業	電力及電子機械器材製造修配業	運輸工具製造修配業	精密器械製造業	雜項工業製品製造業	
Manufacture & Repair of Machinery & Equipment	Manufacture of 3C Products	Manufacture of Electronic	Manufacture & Repair of Electrical & Electronic Machinery	Manufacture of Repair of Transport Equipment	Manufacture of Precision Instruments	Manufacture of Miscellaneous Industrial Products	
—	1	—	—	—	—	—	

電子零組件製造業	電腦、電子產品及光學製品製造業	電力設備製造業	機械設備製造業	汽車及其零件製造業	其他運輸工具製造業	家具製造業	其他製造業
Manufacture of Electronic	Computers, Electronic & Optical Products	Electrical Equipment	Machinery Equipment	Motor Vehicles & Parts	Other Transport Equipment	Furniture Products	Others
1	—	—	—	—	—	—	—
—	—	—	—	—	—	—	—
—	—	—	—	—	—	—	—
—	—	—	—	—	—	—	—
—	—	—	—	—	—	—	—
—	—	—	—	—	—	—	—
—	—	—	—	—	—	—	—
—	—	—	—	—	—	—	—
—	—	—	—	—	—	—	—
—	—	—	—	—	—	—	—

Source : Taichung City Economic Development Bureau.

表 5-2 自來水普及率

年底別		人口數
		Population
End of Year		行政區域(A)
		Administrative Population
民國95年底	End of 2006	23,527
民國96年底	End of 2007	24,010
民國97年底	End of 2008	23,603
民國98年底	End of 2009	23,228
民國99年底	End of 2010	22,472
民國100年底	End of 2011	21,610
民國101年底	End of 2012	20,647
民國102年底	End of 2013	20,008
民國103年底	End of 2014	19,323
民國104年底	End of 2015	19,020
<b>民國105年底</b>	<b>End of 2016</b>	<b>18,708</b>

資料來源：臺灣自來水股份有限公司。

Table 5-2 Water Supply Rate of Population Served

(人) (Person)		普及率(%) (C/A) *100%
供水區域(B) Population in Served Area	實際供水(C) Actual Population Served	Percentage of Population Served (%)
23,527	23,445	99.65
24,010	23,933	99.68
23,603	23,533	99.70
23,228	23,162	99.72
22,472	22,418	99.76
21,610	21,565	99.79
20,647	20,609	99.82
20,008	19,973	99.83
19,323	19,289	99.82
19,020	18,986	99.82
<b>18,708</b>	<b>18,678</b>	<b>99.84</b>

Source : Taiwan Water Corporation.

表 5-3 路燈設備

單位：盞

年底別  End of Year		水銀燈		鈉光燈	
		Mercury Lamp		Sodium Lamp	
		200W(含)以下	400W(含)以上	150W(含)以下	250W
		200w and below	400w and above	150w and below	250w
民國104年底	End of 2015	305	44	54	—
民國105年底	End of 2016	<b>86</b>	—	<b>194</b>	—

資料來源：臺中市政府建設局

Table 5-3 Equipment of Street Lights

Unit : Light

	日光燈	LED燈		其他路燈
	Fluorescent Lamp	LED lamp		
400W	40W	100W(含)以下	150W(含)以上	Other street lights
400w	40w	100w and below	150w and above	

— 62 — — —

— — **433** **1** **427**

Source : Taichung City Construction Bureau.

表 6-1 歲入來源別預決算

單位：新臺幣千元

年度別 Fiscal Year	總計 Grant Total	經常門	
		合計 Total	計 Subtotal
民國100年度 預算數 Budget	147	147	—
FY 2011 決算審定數 Financial Certificated Settled	211	211	—
民國101年度 預算數 Budget	148	148	—
FY 2012 決算審定數 Financial Certificated Settled	174	174	—
民國102年度 預算數 Budget	385	385	—
FY 2013 決算審定數 Financial Certificated Settled	489	489	—
民國103年度 預算數 Budget	399	399	—
FY 2014 決算審定數 Financial Certificated Settled	630	630	3
民國104年度 預算數 Budget	422	422	—
FY 2015 決算審定數 Financial Certificated Settled	505	505	2
民國105年度 預算數 Budget	468	468	—
FY 2016 決算審定數 Financial Certificated Settled	511	511	—

資料來源：本所會計室。

Table 6-1 Budget and Settled Account of Revenues by Sources

Unit:N.T.\$1,000

Current				
罰款及賠償收入 Fines and Indemnities		規費收入 Fees		
罰金罰鍰及怠金 Penalty fines and Licenses Issued	賠償收入 Indemnities	計 Subtotal	行政規費收入 Administrative Fees	使用規費收入 Use Fees
—	—	140	—	140
—	—	116	—	116
—	—	140	—	140
—	—	108	—	108
—	—	79	—	79
—	—	83	—	83
—	—	93	—	93
—	3	123	—	123
—	—	92	—	92
—	2	161	—	161
—	—	<b>142</b>	—	<b>142</b>
—	—	<b>169</b>	—	<b>169</b>

Source : Accounting Office of Central District.



表 6-1 歲入來源別預決算(續完)

單位：新臺幣千元

年度別 Fiscal Year			經常門		
			財產收入 Public Property		
			計 Subtotal	財產孳息 Interest Derived from Prop.	廢舊物資售 價 Disposition
民國100年度	預算數	Budget	7	7	—
FY 2011	決算審定數	Financial Certificated Settled	24	14	10
民國101年度	預算數	Budget	8	8	—
FY 2012	決算審定數	Financial Certificated Settled	45	28	17
民國102年度	預算數	Budget	7	7	—
FY 2013	決算審定數	Financial Certificated Settled	66	9	57
民國103年度	預算數	Budget	7	7	—
FY 2014	決算審定數	Financial Certificated Settled	122	7	115
民國104年度	預算數	Budget	31	7	24
FY 2015	決算審定數	Financial Certificated Settled	43	6	37
民國105年度	預算數	<b>Budget</b>	<b>27</b>	<b>7</b>	<b>20</b>
FY 2016	決算審定數	<b>Financial Certificated Settled</b>	<b>36</b>	<b>4</b>	<b>32</b>

資料來源：本所會計室。

Table 6-1 Budget and Settled Account of Revenues by Sources (Cont.End)

Unit:N.T.\$1,000

Current					
補助及協助收入 Grants and assist in income		捐獻及贈與收入 Donations and Gifts		其他收入 Others	
計 Subtotal	上級政府補助收入 Higher levels of government grant income	計 Subtotal	捐獻收入 Donate	計 Subtotal	雜項收入 Miscellaneous
—	—	—	—	—	—
—	—	—	—	71	71
—	—	—	—	—	—
—	—	—	—	22	22
299	299	—	—	—	—
299	299	—	—	41	41
299	299	—	—	—	—
299	299	—	—	83	83
299	299	—	—	—	—
299	299	—	—	—	—
<b>299</b>	<b>299</b>	—	—	—	—
<b>299</b>	<b>299</b>	—	—	<b>7</b>	<b>7</b>

Source : Accounting Office of Central District.

表 6-2 歲出預決算

單位：新臺幣千元

年度別 Fiscal Year			總計 Grant Total	一般 General Admin.	
				合計 Total	計 Subtotal
民國100年度	預算數	Budget	61,043	51,524	30,079
FY 2011	決算審定數	Financial Certificated Settled	52,774	43,391	23,929
民國101年度	預算數	Budget	70,177	55,037	30,472
FY 2012	決算審定數	Financial Certificated Settled	62,309	47,678	25,963
民國102年度	預算數	Budget	69,634	58,740	32,953
FY 2013	決算審定數	Financial Certificated Settled	61,260	50,378	27,155
民國103年度	預算數	Budget	67,024	61,896	34,724
FY 2014	決算審定數	Financial Certificated Settled	62,728	57,644	32,015
民國104年度	預算數	Budget	77,063	64,152	35,346
FY 2015	決算審定數	Financial Certificated Settled	72,798	59,898	32,517
民國105年度	預算數	<b>Budget</b>	<b>73,461</b>	<b>63,720</b>	<b>34,124</b>
FY 2016	決算審定數	<b>Financial Certificated Settled</b>	<b>68,645</b>	<b>58,914</b>	<b>31,655</b>

資料來源：本所會計室。

Table 6-2 Budgets and Settled Account of Expenditures

Unit:N.T.\$1,000

經常門		Current			
行政 Affairs	區公所業務 District Office Affairs				
行政管理 Admin. Management	計 Subtotal	民政業務 Civil Affairs	經建業務 Economic & Construction Affairs	人文業務 Humanities Affaris	
30,079	16,088	15,450	448	190	
23,929	14,546	14,022	382	142	
30,472	18,943	18,212	476	255	
25,963	16,529	15,999	353	177	
32,953	19,662	18,896	491	275	
27,155	17,406	16,670	482	255	
34,724	20,934	20,179	491	264	
32,015	19,540	18,800	491	249	
35,346	22,562	21,770	497	295	
32,517	21,184	20,454	497	233	
<b>34,124</b>	<b>22,575</b>	<b>21,809</b>	<b>497</b>	<b>269</b>	
<b>31,655</b>	<b>20,572</b>	<b>19,902</b>	<b>494</b>	<b>176</b>	

Source : Accounting Office of Central District.

表 6-2 歲出預決算(續完)

單位：新臺幣千元

年度別 Fiscal Year			經常門		
			社政業務 Social Affairs		第一預備金 First Reserve Fund
			計 Subtotal	社會福利 Social Welfare	
民國100年度	預算數	Budget	5,357	5,357	—
FY 2011	決算審定數	Financial Certificated Settled	4,916	4,916	—
民國101年度	預算數	Budget	5,621	5,621	1
FY 2012	決算審定數	Financial Certificated Settled	5,186	5,186	—
民國102年度	預算數	Budget	6,122	6,122	3
FY 2013	決算審定數	Financial Certificated Settled	5,817	5,817	—
民國103年度	預算數	Budget	6,238	6,238	—
FY 2014	決算審定數	Financial Certificated Settled	6,090	6,090	—
民國104年度	預算數	Budget	6,244	6,244	—
FY 2015	決算審定數	Financial Certificated Settled	6,197	6,197	—
民國105年度	預算數	<b>Budget</b>	<b>7,018</b>	<b>7,018</b>	<b>3</b>
FY 2016	決算審定數	<b>Financial Certificated Settled</b>	<b>6,687</b>	<b>6,687</b>	—

資料來源：本所會計室。

Table 6-2 Budgets and Settled Account of Expenditures (Cont.End)

Unit:N.T.\$1,000

Current	資本門 Capital		
農林管理業務 Agroforestry Management Business	合計 Total	一般建築及設備 General Building & Equipment	統籌科目 Retirement & Pension Affairs
—	1,443	1,443	8,076
—	1,307	1,307	8,076
—	6,906	6,906	8,234
—	6,397	6,397	8,234
—	1,690	1,690	9,204
—	1,678	1,678	9,204
—	5,128	5,128	8,812
—	5,085	5,085	8,812
—	4,520	4,520	8,391
—	4,509	4,509	8,391
—	<b>1,393</b>	<b>1,393</b>	<b>8,348</b>
—	<b>1,383</b>	<b>1,383</b>	<b>8,348</b>

Source : Accounting Office of Central District.

表 7-1 所轄國民中學概況

學年度別 Academic Year	校數 (所) No. of Schools (School)	教師數(人) No. of Teachers (Person)			職員數(人) No. of Staffs (Person)			班級數(班) No. of Classes (Class)			
		合計	男	女	合計	男	女	合計	七年級	八年級	九年級
	Total	Male	Female	Total	Male	Female	Total	7th Year	8th Year	9th Year	
95學年度 AY2006	—	—	—	—	—	—	—	—	—	—	—
96學年度 AY2007	—	—	—	—	—	—	—	—	—	—	—
97學年度 AY2008	—	—	—	—	—	—	—	—	—	—	—
98學年度 AY2009	—	—	—	—	—	—	—	—	—	—	—
99學年度 AY2010	—	—	—	—	—	—	—	—	—	—	—
100學年度 AY2011	—	—	—	—	—	—	—	—	—	—	—
101學年度 AY2012	—	—	—	—	—	—	—	—	—	—	—
102學年度 AY2013	—	—	—	—	—	—	—	—	—	—	—
103學年度 AY2014	—	—	—	—	—	—	—	—	—	—	—
104學年度 AY2015	—	—	—	—	—	—	—	—	—	—	—
<b>105學年度 AY2016</b>	—	—	—	—	—	—	—	—	—	—	—

資料來源：教育部統計處。

Table 7-1 Summary of Junior High Schools

學生數(人) No. of Students (Person)									上學年度 畢業生數 (人)  No. of Graduates, Last SY (Person)
總計 Grand Total			七年級 7th Year		八年級 8th Year		九年級 9th Year		
合計 Total	男 Male	女 Female	男 Male	女 Female	男 Male	女 Female	男 Male	女 Female	
—	—	—	—	—	—	—	—	—	—
—	—	—	—	—	—	—	—	—	—
—	—	—	—	—	—	—	—	—	—
—	—	—	—	—	—	—	—	—	—
—	—	—	—	—	—	—	—	—	—
—	—	—	—	—	—	—	—	—	—
—	—	—	—	—	—	—	—	—	—
—	—	—	—	—	—	—	—	—	—
—	—	—	—	—	—	—	—	—	—
—	—	—	—	—	—	—	—	—	—
—	—	—	—	—	—	—	—	—	—
—	—	—	—	—	—	—	—	—	—
—	—	—	—	—	—	—	—	—	—
—	—	—	—	—	—	—	—	—	—
—	—	—	—	—	—	—	—	—	—
—	—	—	—	—	—	—	—	—	—

Source : Department of Statistics, Ministry of Education



表 7-2 所轄國民小學概況

學年度別 Academic Year	校數(所) No. of Schools (School)	教師數(人) No. of Teachers (Person)			職員數(人) No. of Staffs (Person)		
		合計 Total	男 Male	女 Female	合計 Total	男 Male	女 Female
		95學年度 AY2006	1	64	15	49	4
96學年度 AY2007	1	62	13	49	4	1	3
97學年度 AY2008	1	72	13	59	4	1	3
98學年度 AY2009	1	61	12	49	4	1	3
99學年度 AY2010	1	63	13	50	4	1	3
100學年度 AY2011	1	64	13	51	4	1	3
101學年度 AY2012	1	63	12	51	4	1	3
102學年度 AY2013	1	64	12	52	4	1	3
103學年度 AY2014	1	65	13	52	4	1	3
104學年度 AY2015	1	65	13	52	4	1	3
<b>105學年度 AY2016</b>	<b>1</b>	<b>62</b>	<b>11</b>	<b>51</b>	<b>4</b>	<b>—</b>	<b>4</b>
市立光復國小 Guangfu Elementary School	1	62	11	51	4	—	4

資料來源：教育部統計處。

Table 7-2 Summary of Primary Schools

班 級 數 (班)						
No. of Classes (Class)						
合 計	一 年 級	二 年 級	三 年 級	四 年 級	五 年 級	六 年 級
Total	1st Year	2nd Year	3rd Year	4th Year	5th Year	6th Year
36	4	4	8	6	6	8
35	4	4	8	6	6	7
35	4	4	8	6	6	7
35	4	4	8	6	6	7
35	4	4	8	6	6	7
35	4	4	8	6	6	7
35	4	4	8	6	6	7
35	4	4	8	6	6	7
35	4	4	8	6	6	7
33	3	4	7	6	6	7
<b>32</b>	<b>4</b>	<b>3</b>	<b>6</b>	<b>5</b>	<b>6</b>	<b>8</b>
32	4	3	6	5	6	8

Source : Department of Statistics, Ministry of Education.

表 7-2 所轄國民小學概況（續完）

學年度別 Academic Year	學生數(人)						
	總計 Grand Total			一年級 1st Year		二年級 2nd Year	
	合計 Total	男 Male	女 Female	男 Male	女 Female	男 Male	女 Female
95學年度 AY2006	972	455	517	51	51	62	61
96學年度 AY2007	926	423	503	48	64	53	49
97學年度 AY2008	886	401	485	57	44	47	67
98學年度 AY2009	856	383	473	56	43	54	51
99學年度 AY2010	828	382	446	49	45	61	45
100學年度 AY2011	790	371	419	55	44	46	46
101學年度 AY2012	751	361	390	54	40	55	45
102學年度 AY2013	714	346	368	43	51	51	44
103學年度 AY2014	707	339	368	47	47	44	54
104學年度 AY2015	643	312	331	35	29	43	47
<b>105學年度 AY2016</b>	<b>620</b>	<b>303</b>	<b>317</b>	<b>39</b>	<b>43</b>	<b>35</b>	<b>31</b>
市立光復國小 Guangfu Elementary School	620	303	317	39	43	35	31

資料來源：教育部統計處。

Table 7-2 Summary of Primary Schools (Cont.End)

No. of Students (Person)								上學年度 畢業生數(人)
三年級 3rd Year		四年級 4th Year		五年級 5th Year		六年級 6th Year		
男 Male	女 Female	男 Male	女 Female	男 Male	女 Female	男 Male	女 Female	No. of Graduates, Last SY (Person)
82	94	78	94	90	104	92	113	
69	96	79	93	83	96	91	105	205
65	90	70	96	75	93	87	95	197
67	96	63	90	68	98	75	95	180
67	72	68	98	65	88	72	98	171
69	76	67	71	64	94	70	88	170
54	64	69	74	65	72	64	95	157
63	62	54	65	67	73	68	73	159
64	65	62	64	54	67	68	71	140
50	60	61	65	62	63	61	67	139
<b>49</b>	<b>56</b>	<b>50</b>	<b>54</b>	<b>62</b>	<b>70</b>	<b>68</b>	<b>63</b>	<b>126</b>
49	56	50	54	62	70	68	63	126

Source : Department of Statistics, Ministry of Education.

表 7-3 所轄國民中學歷年各年級原住民學生數

單位：人

學年度別 (族籍別) Academic Year (Racial)		總計 Grand Total		
		合計 Total	男 Male	女 Female
100 學年度	2011-12	-	-	-
101 學年度	2012-13	-	-	-
102 學年度	2013-14	-	-	-
103 學年度	2014-15	-	-	-
104 學年度	2015-16	-	-	-
<b>105 學年度</b>	<b>2016-17</b>	-	-	-
阿美族	Amis	-	-	-
泰雅族	Atayal	-	-	-
排灣族	Paiwan	-	-	-
布農族	Bunun	-	-	-
卑南族	Puyuma	-	-	-
鄒(曹)族	Tsou	-	-	-
魯凱族	Rukai	-	-	-
賽夏族	Saisiyat	-	-	-
雅美族	Yami	-	-	-
邵族	Thao	-	-	-
噶瑪蘭族	Kavalan	-	-	-
太魯閣族	Truku	-	-	-
撒奇萊雅族	Sakizaya	-	-	-
賽德克族	Sdeiq	-	-	-
拉阿魯哇族	Hla'alua	-	-	-
卡那卡那富族	Kanakanavu	-	-	-
其他	Others	-	-	-

資料來源：國中小（含補校）定期公務統計報表網路填報作業系統。

附註：本表含高級中等學校附設國中部之學生數。

Table 7-3 Number of Indigenous Students in Junior High Schools  
by Grade in Central District

Unit : Person

七年級 Grade 7			八年級 Grade 8			九年級 Grade 9		
合計 Total	男 Male	女 Female	合計 Total	男 Male	女 Female	合計 Total	男 Male	女 Female
-	-	-	-	-	-	-	-	-
-	-	-	-	-	-	-	-	-
-	-	-	-	-	-	-	-	-
-	-	-	-	-	-	-	-	-
-	-	-	-	-	-	-	-	-
-	-	-	-	-	-	-	-	-
-	-	-	-	-	-	-	-	-
-	-	-	-	-	-	-	-	-
-	-	-	-	-	-	-	-	-
-	-	-	-	-	-	-	-	-
-	-	-	-	-	-	-	-	-
-	-	-	-	-	-	-	-	-
-	-	-	-	-	-	-	-	-
-	-	-	-	-	-	-	-	-
-	-	-	-	-	-	-	-	-
-	-	-	-	-	-	-	-	-
-	-	-	-	-	-	-	-	-
-	-	-	-	-	-	-	-	-
-	-	-	-	-	-	-	-	-
-	-	-	-	-	-	-	-	-
-	-	-	-	-	-	-	-	-
-	-	-	-	-	-	-	-	-
-	-	-	-	-	-	-	-	-
-	-	-	-	-	-	-	-	-
-	-	-	-	-	-	-	-	-
-	-	-	-	-	-	-	-	-
-	-	-	-	-	-	-	-	-
-	-	-	-	-	-	-	-	-
-	-	-	-	-	-	-	-	-
-	-	-	-	-	-	-	-	-
-	-	-	-	-	-	-	-	-
-	-	-	-	-	-	-	-	-

表 7-4 所轄國民中學歷年各年級新住民子女學生數

單位：人

學年度別 (族籍別) Academic Year (Racial)		總計 Grand Total		
		合計 Total	男 Male	女 Female
100 學年度	2011-12	-	-	-
101 學年度	2012-13	-	-	-
102 學年度	2013-14	-	-	-
103 學年度	2014-15	-	-	-
104 學年度	2015-16	-	-	-
<b>105 學年度</b>	<b>2016-17</b>	-	-	-
中國大陸	Mainland China	-	-	-
港、澳	Hong Kong & Macao	-	-	-
越南	Vietnam	-	-	-
印尼	Indonesia	-	-	-
泰國	Thailand	-	-	-
菲律賓	Philippines	-	-	-
柬埔寨	Cambodia	-	-	-
日本	Japan	-	-	-
馬來西亞	Malaysia	-	-	-
美國	USA	-	-	-
南韓	South Korea	-	-	-
緬甸	Myanmar	-	-	-
新加坡	Singapore	-	-	-
加拿大	Canada	-	-	-
其他	Others	-	-	-

資料來源：國中小（含補校）定期公務統計報表網路填報作業系統。

附註：本表含高級中等學校附設國中部之學生數。

Table 7-4 Number of Immigrant Students in Junior High Schools  
by Grade in Central District

Unit : Person

七年級 Grade 7			八年級 Grade 8			九年級 Grade 9		
合計 Total	男 Male	女 Female	合計 Total	男 Male	女 Female	合計 Total	男 Male	女 Female
-	-	-	-	-	-	-	-	-
-	-	-	-	-	-	-	-	-
-	-	-	-	-	-	-	-	-
-	-	-	-	-	-	-	-	-
-	-	-	-	-	-	-	-	-
-	-	-	-	-	-	-	-	-
-	-	-	-	-	-	-	-	-
-	-	-	-	-	-	-	-	-
-	-	-	-	-	-	-	-	-
-	-	-	-	-	-	-	-	-
-	-	-	-	-	-	-	-	-
-	-	-	-	-	-	-	-	-
-	-	-	-	-	-	-	-	-
-	-	-	-	-	-	-	-	-
-	-	-	-	-	-	-	-	-
-	-	-	-	-	-	-	-	-
-	-	-	-	-	-	-	-	-
-	-	-	-	-	-	-	-	-
-	-	-	-	-	-	-	-	-
-	-	-	-	-	-	-	-	-
-	-	-	-	-	-	-	-	-
-	-	-	-	-	-	-	-	-
-	-	-	-	-	-	-	-	-
-	-	-	-	-	-	-	-	-
-	-	-	-	-	-	-	-	-



表 7-5 所轄國民小學歷年各年級原住民學生數

單位：人

學年度別 (族籍別) Academic Year (Racial)		總計 Grand Total			一年級 Grade 1			二年級 Grade 2		
		合計 Total	男 Male	女 Female	合計 Total	男 Male	女 Female	合計 Total	男 Male	女 Female
100 學年度	2011-12	11	6	5	4	2	2	-	-	-
101 學年度	2012-13	11	6	5	1	1	-	4	2	2
102 學年度	2013-14	9	3	6	3	-	3	1	1	-
103 學年度	2014-15	9	2	7	-	-	-	4	-	4
104 學年度	2015-16	8	2	6	1	-	1	-	-	-
<b>105 學年度</b>	<b>2016-17</b>	<b>11</b>	<b>4</b>	<b>7</b>	<b>1</b>	<b>-</b>	<b>1</b>	<b>-</b>	<b>-</b>	<b>-</b>
阿美族	Amis	1	1	-	-	-	-	-	-	-
泰雅族	Atayal	2	-	2	-	-	-	-	-	-
排灣族	Paiwan	2	1	1	1	-	1	-	-	-
布農族	Bunun	-	-	-	-	-	-	-	-	-
卑南族	Puyuma	1	-	1	-	-	-	-	-	-
鄒(曹)族	Tsou	1	-	1	-	-	-	-	-	-
魯凱族	Rukai	-	-	-	-	-	-	-	-	-
賽夏族	Saisiyat	-	-	-	-	-	-	-	-	-
雅美族	Yami	-	-	-	-	-	-	-	-	-
邵族	Thao	-	-	-	-	-	-	-	-	-
噶瑪蘭族	Kavalan	-	-	-	-	-	-	-	-	-
太魯閣族	Truku	2	1	1	-	-	-	-	-	-
撒奇萊雅族	Sakizaya	-	-	-	-	-	-	-	-	-
賽德克族	Sdeiq	2	1	1	-	-	-	-	-	-
拉阿魯哇族	Hla'alua	-	-	-	-	-	-	-	-	-
卡那卡那富族	Kanakanavu	-	-	-	-	-	-	-	-	-
其他	Others	-	-	-	-	-	-	-	-	-

資料來源：國中小（含補校）定期公務統計報表網路填報作業系統。

附註：本表含附設國小部之學生數。

Table 7-5 Number of Indigenous Students in Elementary Schools  
by Grade in Central District

Unit : Person

三年級 Grade 3			四年級 Grade 4			五年級 Grade 5			六年級 Grade 6		
合計 Total	男 Male	女 Female	合計 Total	男 Male	女 Female	合計 Total	男 Male	女 Female	合計 Total	男 Male	女 Female
2	1	1	1	1	-	3	1	2	1	1	-
-	-	-	2	1	1	1	1	-	3	1	2
3	1	2	-	-	-	1	-	1	1	1	-
1	1	-	3	1	2	-	-	-	1	-	1
3	-	3	1	1	-	3	1	2	-	-	-
<b>1</b>	-	<b>1</b>	<b>4</b>	<b>1</b>	<b>3</b>	<b>1</b>	<b>1</b>	-	<b>4</b>	<b>2</b>	<b>2</b>
-	-	-	-	-	-	-	-	-	1	1	-
-	-	-	1	-	1	-	-	-	1	-	1
-	-	-	-	-	-	-	-	-	1	1	-
-	-	-	-	-	-	-	-	-	-	-	-
-	-	-	1	-	1	-	-	-	-	-	-
-	-	-	-	-	-	-	-	-	1	-	1
-	-	-	-	-	-	-	-	-	-	-	-
-	-	-	-	-	-	-	-	-	-	-	-
-	-	-	-	-	-	-	-	-	-	-	-
-	-	-	-	-	-	-	-	-	-	-	-
-	-	-	1	-	1	1	1	-	-	-	-
-	-	-	-	-	-	-	-	-	-	-	-
1	-	1	1	1	-	-	-	-	-	-	-
-	-	-	-	-	-	-	-	-	-	-	-
-	-	-	-	-	-	-	-	-	-	-	-
-	-	-	-	-	-	-	-	-	-	-	-

表 7-6 所轄國民小學歷年各年級新住民子女學生數

單位：人

學年度別 (族籍別) Academic Year (Racial)		總計 Grand Total			一年級 Grade 1			二年級 Grade 2		
		合計 Total	男 Male	女 Female	合計 Total	男 Male	女 Female	合計 Total	男 Male	女 Female
100 學年度	2011-12	64	31	33	8	4	4	10	3	7
101 學年度	2012-13	75	40	35	16	6	10	11	6	5
102 學年度	2013-14	75	40	35	10	5	5	15	7	8
103 學年度	2014-15	81	32	49	7	4	3	10	3	7
104 學年度	2015-16	75	28	47	7	2	5	7	3	4
<b>105 學年度</b>	<b>2016-17</b>	<b>64</b>	<b>26</b>	<b>38</b>	<b>6</b>	<b>3</b>	<b>3</b>	<b>7</b>	<b>2</b>	<b>5</b>
中國大陸	Mainland China	25	13	12	5	2	3	2	-	2
港、澳	Hong Kong & Macao	1	-	1	-	-	-	-	-	-
越南	Vietnam	20	9	11	-	-	-	4	2	2
印尼	Indonesia	1	1	-	-	-	-	-	-	-
泰國	Thailand	-	-	-	-	-	-	-	-	-
菲律賓	Philippines	1	-	1	-	-	-	-	-	-
柬埔寨	Cambodia	11	2	9	-	-	-	-	-	-
日本	Japan	-	-	-	-	-	-	-	-	-
馬來西亞	Malaysia	-	-	-	-	-	-	-	-	-
美國	USA	-	-	-	-	-	-	-	-	-
南韓	South Korea	1	-	1	-	-	-	-	-	-
緬甸	Myanmar	1	1	-	1	1	-	-	-	-
新加坡	Singapore	-	-	-	-	-	-	-	-	-
加拿大	Canada	-	-	-	-	-	-	-	-	-
其他	Others	3	-	3	-	-	-	1	-	1

資料來源：國中小（含補校）定期公務統計報表網路填報作業系統。

附註：本表含附設國小部之學生數。

Table 7-6 Number of Immigrant Students in Elementary Schools  
by Grade in Central District

Unit : Person

三年級 Grade 3			四年級 Grade 4			五年級 Grade 5			六年級 Grade 6		
合計 Total	男 Male	女 Female	合計 Total	男 Male	女 Female	合計 Total	男 Male	女 Female	合計 Total	男 Male	女 Female
12	7	5	14	10	4	10	3	7	10	4	6
12	6	6	10	7	3	14	11	3	12	4	8
10	6	4	12	5	7	13	7	6	15	10	5
20	6	14	13	5	8	17	6	11	14	8	6
13	6	7	21	7	14	12	5	7	15	5	10
<b>7</b>	<b>3</b>	<b>4</b>	<b>12</b>	<b>6</b>	<b>6</b>	<b>20</b>	<b>7</b>	<b>13</b>	<b>12</b>	<b>5</b>	<b>7</b>
2	2	-	4	2	2	7	5	2	5	2	3
-	-	-	-	-	-	1	-	1	-	-	-
-	-	-	5	3	2	6	1	5	5	3	2
-	-	-	1	1	-	-	-	-	-	-	-
-	-	-	-	-	-	-	-	-	-	-	-
-	-	-	-	-	-	1	-	1	-	-	-
4	1	3	1	-	1	5	1	4	1	-	1
-	-	-	-	-	-	-	-	-	-	-	-
-	-	-	-	-	-	-	-	-	-	-	-
-	-	-	-	-	-	-	-	-	-	-	-
1	-	1	-	-	-	-	-	-	-	-	-
-	-	-	-	-	-	-	-	-	-	-	-
-	-	-	-	-	-	-	-	-	-	-	-
-	-	-	-	-	-	-	-	-	-	-	-
-	-	-	1	-	1	-	-	-	1	-	1

表 8-1 醫療機構及其他醫事機構執業醫事人員數

單位：人

年底別		總計	醫師	中醫師	牙醫師	藥師	藥劑生	醫事放射師(士)	醫事檢驗師(生)
End of Year		Grand Total	Physician	Doctor of Chinese Medicine	Dentist	Pharmacist	Assistant Pharmacist	Medical Radiological Technologist (Technician)	Medical Technologist (Technician)
民國94年底	End of 2005	765	144	22	19	91	22	14	26
民國95年底	End of 2006	732	138	20	17	89	22	13	25
民國96年底	End of 2007	721	139	19	16	91	21	13	24
民國97年底	End of 2008	744	138	15	15	94	21	13	24
民國98年底	End of 2009	739	133	15	14	91	19	15	23
民國99年底	End of 2010	708	126	15	15	89	18	15	23
民國100年底	End of 2011	690	125	16	14	84	17	15	24
民國101年底	End of 2012	707	120	18	15	82	17	16	25
民國102年底	End of 2013	725	115	22	14	85	17	19	27
民國103年底	End of 2014	727	117	21	15	84	15	20	25
<b>民國104年底</b>	<b>End of 2015</b>	<b>746</b>	<b>118</b>	<b>20</b>	<b>15</b>	<b>81</b>	<b>13</b>	<b>16</b>	<b>25</b>

資料來源：行政院衛生福利部。

備註：1.自民國97年起非醫事機構的醫事檢驗師、醫事檢驗生、醫事放射師及醫事放射士納入醫事人員數統計。

2.臨床心理師94年、諮商心理師94年、呼吸治療師94年、語言治療師98年、聽力師98年、牙體技術師(生)98年起納入統計。

Table 8-1 Number of Registered Medical Personnel in Hospitals, Clinics and Other Medical Care Institutions

Unit : Person

護理師及護士	助產師(士)	鑲牙生	營養師	物理治療師(生)	職能治療師(生)	臨床心理師	諮商心理師	呼吸治療師	語言治療師	聽力師	牙體技術師(生)
Registered Professional Nurse & Registered Nurse	Registered Professional Midwife (Midwife)	Dental Assistant	Dietitian	Physical Therapist (Technician)	Occupational Therapist (Technician)	Clinical Psychologist	Counseling Psychologist	Respiratory Therapist	Speech - Language Therapist	Audiologist	Dental Technologist (Technician)
400	—	—	5	9	3	1	—	9	...	...	...
383	—	—	5	9	2	1	—	8	...	...	...
371	—	—	4	11	3	1	—	8	...	...	...
396	—	—	5	10	4	1	—	8	...	...	...
396	—	—	6	11	6	1	—	9	—	—	—
379	—	—	5	10	3	1	—	9	—	—	—
367	—	—	5	10	3	1	—	9	—	—	—
386	—	—	4	10	3	1	—	10	—	—	—
394	—	—	6	10	3	1	—	9	1	—	2
380	—	—	7	10	3	2	1	9	2	—	16
<b>409</b>	—	—	<b>9</b>	<b>11</b>	<b>4</b>	<b>3</b>	<b>1</b>	<b>9</b>	<b>2</b>	—	<b>10</b>

Source : Ministry of Health and Welfare, the Executive Yuan.

表 8-2 醫療院所病床數

單位：床

年底別		總計	醫院開放病床數				
			一般病床				
End of Year			合計	急性 Acute		慢性	
		Grand Total	一般病床	精神病床	一般病床	精神病床	
		Total	General Beds	Psychiatric Beds	General Beds	Psychiatric Beds	
民國94年底	End of 2005	686	366	366	—	—	
民國95年底	End of 2006	663	366	366	—	—	
民國96年底	End of 2007	641	348	348	—	—	
民國97年底	End of 2008	632	338	338	—	—	
民國98年底	End of 2009	632	340	340	—	—	
民國99年底	End of 2010	598	340	340	—	—	
民國100年底	End of 2011	598	340	340	—	—	
民國101年底	End of 2012	595	340	340	—	—	
民國102年底	End of 2013	565	340	340	—	—	
民國103年底	End of 2014	565	339	339	—	—	
<b>民國104年底</b>	<b>End of 2015</b>	<b>592</b>	<b>339</b>	<b>339</b>	—	—	

資料來源：行政院衛生福利部。

附註：1. 急性結核病床92年、產科病床95年起、呼吸照護中心97年、精神科加護病床98年起納入統計。

2. 洗腎治療床97年起改稱血液透析床，癩病病床98年起改稱漢生病床。

3. 102年起呼吸照護病床名稱改為慢性呼吸照護病床，呼吸照護中心名稱改為亞急性呼吸照護病床。

Table 8-2 Number of Beds in Hospitals and Clinics

Unit : Bed

Hospital Open Beds							
General Beds		特殊病床 Special Beds					
Chronic		合計 Total	加護 病床 Intensive Care Beds	燒傷 病床 Burn Care Beds	嬰兒 病床 Infant Care Beds	急診觀察病 床 Emergency Observation Beds	安寧療 護病床 Palliative Care Beds
結核 病床 T.B. Beds	漢生病 病床 Leprosy Beds						
—	—	187	45	—	9	14	—
—	—	179	45	—	9	14	—
—	—	173	39	—	9	10	—
—	—	174	33	—	9	10	—
—	—	172	33	—	9	10	—
—	—	172	33	—	9	10	—
—	—	172	33	—	9	10	—
—	—	172	33	—	9	10	—
—	—	172	33	—	9	10	—
—	—	173	33	—	9	10	—
—	—	<b>174</b>	<b>34</b>	—	<b>9</b>	<b>10</b>	—

Source : Ministry of Health and Welfare, the Executive Yuan.



表 8-2 醫療院所病床數 (續完)

單位：床

年底別  End of Year		醫院開放病床數				
		特殊病床				
		慢性呼吸 照護病床  Chronic Respiratory Care Beds	亞急性呼吸 照護病床  Subacute Respiratory Care Beds	急性結核 病床  Acute T.B. Beds	精神 科加護病 床  Psychiatric Intensive Care Beds	手術 恢復床  Ether Beds
民國94年底	End of 2005	58	...	—	...	5
民國95年底	End of 2006	50	—	—	—	5
民國96年底	End of 2007	50	—	—	—	5
民國97年底	End of 2008	63	—	—	—	5
民國98年底	End of 2009	63	—	—	—	5
民國99年底	End of 2010	63	—	—	—	5
民國100年底	End of 2011	63	—	—	—	5
民國101年底	End of 2012	63	—	—	—	5
民國102年底	End of 2013	63	—	—	—	5
民國103年底	End of 2014	63	—	—	—	5
<b>民國104年底</b>	<b>End of 2015</b>	<b>63</b>	—	—	—	<b>5</b>

資料來源：行政院衛生福利部。

附註：1. 急性結核病床92年、產科病床95年起、呼吸照護中心97年、精神科加護病床98年起納入統計。

2. 洗腎治療床97年起改稱血液透析床，癩病病床98年起改稱漢生病病床。

3. 102年起呼吸照護病床名稱改為慢性呼吸照護病床，呼吸照護中心名稱改為亞急性呼吸照護病床。

Table 8-2 Number of Beds in Hospitals and Clinics (Cont.End)

Unit : Bed

Hospital Open Beds			診所病床數 Clinic Beds				
Special Beds			合計 Total	觀察病床 Observation Beds	嬰兒床 Nursery Beds	血液透析 床 Hemodialysis Beds	產科病床 Maternity Beds
血液 透析床 Hemodialysis Beds	嬰兒床 Nursery Beds	其他 Others Beds					
37	15	4	133	53	35	45	...
37	15	4	118	53	35	30	—
37	15	8	120	55	35	30	—
31	15	8	120	55	35	30	—
29	15	8	120	55	35	30	—
29	15	8	86	39	17	30	—
29	15	8	86	39	17	30	—
29	15	8	83	36	17	30	—
29	15	8	53	36	17	—	—
29	15	9	53	36	17	—	—
<b>29</b>	<b>15</b>	<b>9</b>	<b>79</b>	<b>38</b>	<b>17</b>	<b>24</b>	—

Source : Ministry of Health and Welfare, the Executive Yuan.

表 8-3 藥商家數

單位：家

年底別 End of Year		藥商家數			
		合計 Total	西藥商 Western Medicine Firms		中藥商
			藥品販賣業 Dealer	藥品製造業 Manufacturer	藥品販賣業 Dealer
民國95年底	End of 2006	186	27	—	36
民國96年底	End of 2007	182	29	—	35
民國97年底	End of 2008	188	29	—	36
民國98年底	End of 2009	180	21	—	33
民國99年底	End of 2010	179	20	—	32
民國100年底	End of 2011	183	19	—	33
民國101年底	End of 2012	173	17	—	31
民國102年底	End of 2013	167	17	—	29
民國103年底	End of 2014	169	15	—	29
民國104年底	End of 2015	164	13	—	28
<b>民國105年底</b>	<b>End of 2016</b>	<b>167</b>	<b>13</b>	<b>—</b>	<b>28</b>

資料來源：行政院衛生福利部。

Table 8-3 Number of Pharmaceutical Firms

Unit : Number

Number of Pharmaceutical Firms				
Chinese Herb Firms	醫療器材商 Medical Device Firms		藥局	其他
藥品製造業 Manufacturer	醫療器材販賣業 Dealer	醫療器材製造業 Manufacturer	Pharmacies	Others
—	92	—	31	—
—	90	—	28	—
—	95	—	28	—
—	99	—	27	—
—	101	—	26	—
—	105	—	26	—
—	102	—	23	—
—	98	—	23	—
—	101	—	24	—
—	100	—	23	—
—	<b>103</b>	—	<b>23</b>	—

Source : Ministry of Health and Welfare, the Executive Yuan.

表 9-1 低收入戶戶數及人數

單位：戶、人

年底別 End of Year		總計 Grand Total		第1款 Class 1
		戶數 No. of Households	人數 No. of Persons	戶數 No. of Households
民國95年底	End of 2006	...	...	...
民國96年底	End of 2007	95	175	4
民國97年底	End of 2008	98	179	4
民國98年底	End of 2009	115	196	5
民國99年底	End of 2010	123	199	5
民國100年底	End of 2011	129	219	6
民國101年底	End of 2012	158	285	9
民國102年底	End of 2013	219	424	8
民國103年底	End of 2014	262	494	12
民國104年底	End of 2015	316	593	16
<b>民國105年底</b>	<b>End of 2016</b>	<b>369</b>	<b>675</b>	<b>13</b>

資料來源：臺中市政府社會局。

Table 9-1 Households and Persons of Low-Income Families

Unit : Household · Person

	第2款 Class 2		第3款 Class 3		
	人 數 No. of Persons	戶 數 No. of Households	人 數 No. of Persons	戶 數 No. of Households	人 數 No. of Persons
...	...	...	...	...	...
4	10	14	81	157	
4	12	16	82	159	
5	14	19	96	172	
5	14	20	104	174	
6	15	22	108	191	
9	36	58	113	218	
8	76	136	Ⓔ135	280	
12	105	200	145	282	
16	136	229	164	348	
<b>13</b>	<b>165</b>	<b>281</b>	<b>191</b>	<b>381</b>	

Source : Social Affairs Bureau of Taichung City Government.

表 9-2 身心障礙者人數

單位：人

年底別	總計	視覺 障礙者	聽覺或 平衡機能 障礙者	聲音機能 或語言機 能障礙者	肢體 障礙者	智能 障礙者
End of Year	Grand Total	Vision Disability	Hearing or Balancing Mechanism Disability	Voice or Speech Mechanism Disability	Limbs Disability	Mentally Disability
民國94年底      End of 2005	808	48	94	9	313	54
民國95年底      End of 2006	1,046	65	117	16	422	71
民國96年底      End of 2007	1,019	71	123	14	407	66
民國97年底      End of 2008	993	63	113	13	396	58
民國98年底      End of 2009	968	66	106	14	359	60
民國99年底      End of 2010	980	68	105	13	349	65
民國100年底     End of 2011	1,004	69	118	14	334	63

資料來源：臺中市政府社會局。

Table 9-2 The Disabled Population

Unit : Person

重要器官 失去功能者	顏面 損傷者	植物人	失智 症者	自閉 症者	慢性 精神病 患者	多重 障礙者	其他 障礙者
Losing Functions of Primary Organs	Suffering Facial Damage	Unconscious Chronically	Senile Dementia	Autism	Chronic Psychosis	Multi-Disability	Others
94	2	9	26	11	73	71	4
121	4	10	15	16	84	98	7
120	3	6	16	19	82	84	8
119	3	7	24	20	83	87	7
118	5	8	25	20	93	85	9
115	5	6	26	21	106	92	9
123	5	6	27	25	94	117	9

Source : Social Affairs Bureau of Taichung City Government.



表 9-2 身心障礙者人數 (續一)

單位：人

年底別 End of Year		領有舊制身心障礙手冊者						
		總計 Grand Total			視覺障礙者 Vision Disability		聽覺機能障礙者 Hearing Dysfunction	
		合計 Total	男 Male	女 Female	男 Male	女 Female	男 Male	女 Female
民國101年底	End of 2012	877	508	369	34	29	63	42
民國102年底	End of 2013	739	435	304	30	27	51	35
民國103年底	End of 2014	637	382	255	27	23	36	29
民國104年底	End of 2015	585	349	236	26	24	28	24
<b>民國105年底</b>	<b>End of 2016</b>	<b>487</b>	<b>289</b>	<b>198</b>	<b>22</b>	<b>18</b>	<b>23</b>	<b>20</b>

年底別 End of Year		領有舊制身心障礙手冊者							
		顏面損傷者 Suffering Facial Damage		植物人 Vegetative State		失智症者 Dementia		自閉症者 Autism	
		男 Male	女 Female	男 Male	女 Female	男 Male	女 Female	男 Male	女 Female
民國101年底	End of 2012	5	—	—	1	5	17	22	3
民國102年底	End of 2013	4	—	—	1	3	9	16	2
民國103年底	End of 2014	4	—	—	—	2	5	9	2
民國104年底	End of 2015	5	—	—	—	2	2	5	2
<b>民國105年底</b>	<b>End of 2016</b>	<b>5</b>	<b>—</b>	<b>—</b>	<b>—</b>	<b>2</b>	<b>1</b>	<b>1</b>	<b>—</b>

資料來源：臺中市政府社會局。

Table 9-2 The Disabled Population (Cont.1)

Unit : Person

With Disability Manual by Old System									
平衡機能障礙者		聲音機能或語言機能障礙者		肢體障礙者		智能障礙者		重要器官失去功能者	
Balance Dysfunction		Voice or Speech Dysfunction		Limbs Disability		Mental Disability		Losing Functions of Primary Organs	
男	女	男	女	男	女	男	女	男	女
Male	Female	Male	Female	Male	Female	Male	Female	Male	Female
2	1	9	4	165	117	36	23	61	47
2	—	8	3	149	100	35	18	50	42
2	—	7	2	141	90	36	18	43	34
1	—	6	1	133	84	34	17	41	32
<b>1</b>	<b>—</b>	<b>2</b>	<b>2</b>	<b>123</b>	<b>73</b>	<b>22</b>	<b>11</b>	<b>34</b>	<b>29</b>

With Disability Manual by Old System									
慢性精神病患者		多重障礙者		頑性(難治型)癲癇症者		因罕見疾病而致身心功能障礙者		其他	
Chronic Psychosis		Multi-Disability		Stubborn (Difficult-to-Cure) Epilepsy		Caused by Infrequent Disease		Others	
男	女	男	女	男	女	男	女	男	女
Male	Female	Male	Female	Male	Female	Male	Female	Male	Female
42	39	59	44	3	2	—	—	2	—
36	34	47	32	2	1	—	—	2	—
34	29	39	23	—	—	—	—	2	—
31	29	37	21	—	—	—	—	—	—
<b>23</b>	<b>27</b>	<b>31</b>	<b>17</b>	<b>—</b>	<b>—</b>	<b>—</b>	<b>—</b>	<b>—</b>	<b>—</b>

Source : Social Affairs Bureau of Taichung City Government.

表 9-2 身心障礙者人數 (續完)

單位：人

年底別		領有新制身心障礙證明者						
		總計			神經系統構造及精神、心智功能		眼、耳及相關構造與感官功能及疼痛	
		Grand Total			Mental Functions & Structures of the Nervous System		Sensory Functions & Pain : The Eye, Ear and Related Structures	
End of Year		合計 Total	男 Male	女 Female	男 Male	女 Female	男 Male	女 Female
民國101年底	End of 2012	96	53	43	12	19	12	3
民國102年底	End of 2013	257	138	119	37	47	30	16
民國103年底	End of 2014	360	197	163	61	61	43	24
民國104年底	End of 2015	436	245	191	79	63	54	34
民國105年底	End of 2016	<b>549</b>	<b>311</b>	<b>238</b>	<b>100</b>	<b>82</b>	<b>63</b>	<b>42</b>

年底別		領有新制身心障礙證明者							
		泌尿與生殖系統相關構造及其功能		神經、肌肉、骨骼之移動相關構造及其功能		皮膚與相關構造及其功能		跨兩類別以上者	
		Functions & Structures of / Related to the Genitourinary and Reproductive Systems		Neuromusculoskeletal and Movement Related Functions & Structures		Functions & Related Structures of the Skin		More than two Classifications	
End of Year		男 Male	女 Female	男 Male	女 Female	男 Male	女 Female	男 Male	女 Female
民國101年底	End of 2012	4	2	14	8	—	—	6	8
民國102年底	End of 2013	9	8	27	23	—	—	19	18
民國103年底	End of 2014	13	7	38	35	1	—	25	28
民國104年底	End of 2015	20	8	44	39	1	—	25	36
民國105年底	End of 2016	<b>22</b>	<b>9</b>	<b>54</b>	<b>51</b>	<b>2</b>	<b>—</b>	<b>35</b>	<b>39</b>

資料來源：臺中市政府社會局。

Table 9-2 The Disabled Population (Cont.End)

Unit : Person

With Disability Identification by New System					
涉及聲音與言語構造及其功能		循環、造血、 免疫與呼吸系統構造及其功能		消化、新陳代謝與內分泌系統 相關構造及其功能	
Functions & Structures of/ Involved in Voice and Speech		Functions & Structures of/Related to the Cardiovascular, Haematological, Immunological and Respiratory Systems		Functions & Structures of/Related to the Digestive, Metabolic and Endocrine Systems	
男 Male	女 Female	男 Male	女 Female	男 Male	女 Female
—	—	4	1	1	1
—	2	13	3	3	2
1	3	13	4	2	1
1	3	18	7	3	1
<b>3</b>	<b>3</b>	<b>27</b>	<b>11</b>	<b>5</b>	<b>1</b>

With Disability Identification by New System

舊制轉換新制  
暫無法歸類者

Not Classified Temporarily	
男 Male	女 Female
—	1
—	—
—	—
—	—
—	—

Source : Social Affairs Bureau of Taichung City Government.

表 9-3 獨居老人人數

單位：人

年底別 End of Year		總計 Grand Total		
		合計 Total	男 Male	女 Female
民國100年底	End of 2011	56	34	22
民國101年底	End of 2012	48	30	18
民國102年底	End of 2013	43	29	14
民國103年底	End of 2014	54	35	19
民國104年底	End of 2015	59	38	21
<b>民國105年底</b>	<b>End of 2016</b>	<b>56</b>	<b>37</b>	<b>19</b>

資料來源：臺中市政府社會局。

Table 9-3 The Elders Living Alone

Unit : Person

中(低)收入戶			榮民			一般老人		
Medium & Low Income Family			Veteran Servicemen			General Seniors		
合計	男	女	合計	男	女	合計	男	女
Total	Male	Female	Total	Male	Female	Total	Male	Female
26	19	7	3	3	—	27	12	15
29	23	6	—	—	—	19	7	12
24	18	6	6	6	—	13	5	8
27	18	9	8	8	—	19	9	10
33	21	12	8	8	—	18	9	9
<b>38</b>	<b>27</b>	<b>11</b>	<b>1</b>	<b>1</b>	<b>—</b>	<b>17</b>	<b>9</b>	<b>8</b>

Source : Social Affairs Bureau of Taichung City Government.

表 10-1 辦理調解業務 — 方式別

單位：件、%

年別 Year		總 計 Grand Total				委員集體開會 Meeting Mediation		
		合 計 Total	成 立 Sustained	成 立 比 率 (%) Sustained Ratio (%)	不 成 立 Not Sustained	合 計 Total	成 立 Sustained	成 立 比 率 (%) Sustained Ratio (%)
民國95年	2006			420				380
民國96年	2007	471	435	92.36	36	—	—	—
民國97年	2008	504	452	89.68	52	—	—	—
民國98年	2009	530	490	92.45	40	—	—	—
民國99年	2010	574	539	93.90	35	—	—	—
民國100年	2011	957	927	96.87	30	—	—	—
民國101年	2012	1,184	1,138	96.11	46	—	—	—
民國102年	2013	922	884	95.88	38	—	—	—
民國103年	2014	1,018	980	96.27	38	—	—	—
民國104年	2015	1,095	979	89.41	116	—	—	—
民國105年	2016	<b>1,034</b>	<b>972</b>	<b>94.00</b>	<b>62</b>	—	—	—

資料來源：本所民政課。

Table 10-1 Cases of Mediation —by Mediation Type

Unit : Case、%

調 解 不成立 Not Sustained	委 員 獨 任 調 解 Independent Mediation				協 同 調 解 Accompany Mediation			
	合 計 Total	成 立 Sustained	成 立 比率(%) Sustained Ratio (%)	不 成 立 Not Sustained	合 計 Total	成 立 Sustained	成 立 比率(%) Sustained Ratio (%)	不 成 立 Not Sustained
—	420	380	90.48	40	89	89	100.00	—
—	471	435	92.36	36	135	135	100.00	—
—	504	452	89.68	52	76	76	100.00	—
—	530	490	92.45	40	24	24	100.00	—
—	574	539	93.90	35	—	—	—	—
—	957	927	96.87	30	—	—	—	—
—	1,184	1,138	96.11	46	1	1	100.00	—
—	922	884	95.88	38	2	2	100.00	—
—	1,018	980	96.27	38	1	1	100.00	—
—	1,095	979	89.41	116	2	2	100.00	—
—	<b>1,034</b>	<b>972</b>	<b>94.00</b>	<b>62</b>	<b>3</b>	<b>3</b>	<b>100.00</b>	—

Source : Civil Affairs Section of Central District.



表 10-2 辦理調解業務 — 案件別

單位：件

年別		結案件數總計			民 事 結 案 件 數					
		Grand Total			合 計		債權、債務		物權(房地產)	
Year		合 計	成 立	不成立	Total		Credit, Debt		Power of Property	
					成 立	不成立	成 立	不成立	成 立	不成立
		Total	Sustained	Not Sustained	Sustained	Sustained	Sustained	Sustained	Sustained	Sustained
民國95年	2006	420	380	40	166	7	2	—	160	6
民國96年	2007	471	435	36	184	6	3	—	181	4
民國97年	2008	504	452	52	155	10	3	2	131	4
民國98年	2009	530	490	40	141	17	10	5	3	2
民國99年	2010	574	539	35	148	10	6	—	—	—
民國100年	2011	957	927	30	232	5	227	4	4	—
民國101年	2012	1,184	1,138	46	229	8	221	7	2	1
民國102年	2013	922	884	38	172	7	166	7	4	—
民國103年	2014	1,018	980	38	183	10	178	8	4	2
民國104年	2015	1,095	979	116	159	36	155	28	4	2
<b>民國105年</b>	<b>2016</b>	<b>1,034</b>	<b>972</b>	<b>62</b>	<b>128</b>	<b>5</b>	<b>21</b>	<b>2</b>	<b>2</b>	<b>1</b>

資料來源：本所民政課。

Table 10-2 Cases of Mediation — by Case Type

Unit : Case

Resolved Civil Cases									
親屬(婚姻) Relative		繼 承 Inherit		商事(公害) Commercial Business		營 建 工 程 Construction		其 他 Others	
成 立 Sustained	不 成 立 Not Sustained	成 立 Sustained	不 成 立 Not Sustained	成 立 Sustained	不 成 立 Not Sustained	成 立 Sustained	不 成 立 Not Sustained	成 立 Sustained	不 成 立 Not Sustained
—	1	—	—	—	—	—	—	4	—
—	—	—	—	—	2	—	—	—	—
3	—	3	—	4	—	2	—	9	4
—	—	1	—	3	6	—	—	4	2
2	—	—	—	53	3	6	1	81	6
—	—	—	—	1	1	—	—	—	—
2	—	1	—	—	—	—	—	3	—
—	—	1	—	—	—	—	—	1	—
—	—	—	—	—	—	—	—	1	—
—	2	—	—	—	—	—	—	—	4
<b>1</b>	—	—	—	<b>1</b>	—	<b>1</b>	—	<b>102</b>	<b>2</b>

Source : Civil Affairs Section of Central District.

表 10-2 辦理調解業務 — 案件別 (續完)

單位：件

年別		刑 事 結 案 件 數							
		合 計		妨 害 風 化		妨 害 婚 姻 及 家 庭		傷 害	
Year		Total		Obscenity		Offense against Family		Assult	
		成 立	不 成 立	成 立	不 成 立	成 立	不 成 立	成 立	不 成 立
		Sustained	Not Sustained	Sustained	Not Sustained	Sustained	Not Sustained	Sustained	Not Sustained
民國95年	2006	214	33	2	—	—	—	208	31
民國96年	2007	251	30	—	—	—	—	249	26
民國97年	2008	297	42	—	—	—	—	291	30
民國98年	2009	349	23	1	—	—	—	337	19
民國99年	2010	391	25	—	—	—	—	23	4
民國100年	2011	695	25	—	—	—	—	694	25
民國101年	2012	909	38	1	—	—	—	903	37
民國102年	2013	712	31	—	1	—	—	706	28
民國103年	2014	797	28	3	—	—	—	787	24
民國104年	2015	820	80	—	—	—	—	812	80
民國105年	2016	<b>844</b>	<b>57</b>	<b>1</b>	—	—	—	<b>837</b>	<b>57</b>

資料來源：本所民政課。

Table 10-2 Cases of Mediation — by Case Type ( Cont.End )

Unit : Case

Resolved Criminal Cases							
妨害自由名譽信用及秘密 Offense against Freedom Fame, Trust & Secrecy		詐欺侵占及竊盜 Stealing, Fraud & Conversion		毀棄損壞 Defacing		其 他 Others	
成 立 Sustained	不成立 Not Sustained	成 立 Sustained	不成立 Not Sustained	成 立 Sustained	不成立 Not Sustained	成 立 Sustained	不成立 Not Sustained
—	—	—	2	—	—	4	—
—	1	1	2	—	—	1	1
1	—	1	4	2	1	2	7
—	1	1	—	6	2	4	1
2	—	1	1	2	1	363	19
—	—	—	—	1	—	—	—
2	1	1	—	1	—	1	—
6	—	—	2	—	—	—	—
2	2	3	1	1	1	1	—
4	—	3	—	—	—	1	—
1	—	2	—	—	—	3	—

Source : Civil Affairs Section of Central District.

表 10-3 調解委員會組織概況

單位：人

年底別 End of Year		委員 總人數 Committee Grand Total	性別 Sex		年齡	
			男 Male	女 Female	未滿 40歲 Under 40 Years of Age	40-50 歲未滿 40-Under 50 Years of Age
民國95年底	End of 2006	9	6	3	—	3
民國96年底	End of 2007	9	6	3	—	2
民國97年底	End of 2008	9	6	3	—	1
年底別 End of Year		委員 總人數 Committee Grand Total	性別 Sex		年齡	
			男 Male	女 Female	未滿 40歲 Under 40 Years of Age	40-50 歲未滿 40-Under 50 Years of Age
民國98年底	End of 2009	8	5	3	—	—
民國99年底	End of 2010	9	6	3	—	—
民國100年底	End of 2011	9	6	3	—	—
民國101年底	End of 2012	9	6	3	—	—
民國102年底	End of 2013	9	6	3	—	—
民國103年底	End of 2014	9	6	3	—	—
民國104年底	End of 2015	9	6	3	—	—
<b>民國105年底</b>	<b>End of 2016</b>	<b>9</b>	<b>6</b>	<b>3</b>	—	—

資料來源：本所民政課。

Table 10-3 Mediation Committee Organizational Profile

Unit : Person

Age		教育程度 Educational Attainment			
50-60 歲未滿 50-Under 60 Years of Age	60歲 以上 Over 60 Years of Age	大專 以上 Higher Education	高中 (職) Higher (Vocational) School	國中 Junior High School	國小 Elementary School
2	4	3	6	—	—
3	4	2	7	—	—
4	4	2	6	1	—
Age		教育程度 Educational Attainment			
50-60 歲未滿 50-Under 60 Years of Age	60歲 以上 Over 60 Years of Age	大專 以上 Higher Education	高中 (職) Higher (Vocational) School	國中 Junior High School	國小 Elementary School
5	3	1	7	—	—
4	5	—	8	1	—
7	2	2	7	—	—
5	4	2	7	—	—
4	5	2	7	—	—
4	5	1	8	—	—
3	6	1	8	—	—
<b>3</b>	<b>6</b>	<b>1</b>	<b>8</b>	—	—

Source : Civil Affairs Section of Central District.

表 10-3 調解委員會組織概況 (續完)

單位：人

年底別 End of Year		行業 Industry			
		農、林、 漁、牧業 Agriculture、 Forestry、 Fishery、 Husbandry	製造業、水電、 燃氣業及營造業 Manufacturing、 Water & Electricity Supply、Gas supply、 Construction	商業 Commerce	服務業 及其他 Service Trade & Other Service
民國95年底	End of 2006	—	—	6	3
民國96年底	End of 2007	—	—	7	2
民國97年底	End of 2008	—	—	6	3
年底別 End of Year		行業 Industry			
		農、林、 漁、牧業 Agriculture、 Forestry、 Fishery、 Husbandry	製造業、水電、 燃氣業及營造業 Manufacturing、 Water & Electricity Supply、Gas supply、 Construction	商業 Commerce	服務業 及其他 Service Trade & Other Service
民國98年底	End of 2009	—	—	—	8
民國99年底	End of 2010	—	—	2	7
民國100年底	End of 2011	—	—	5	4
民國101年底	End of 2012	—	1	3	5
民國102年底	End of 2013	—	1	3	5
民國103年底	End of 2014	—	—	4	5
民國104年底	End of 2015	—	—	4	5
<b>民國105年底</b>	<b>End of 2016</b>	—	—	<b>4</b>	<b>5</b>

資料來源：本所民政課。

Table 10-3 Mediation Committee Organizational Profile (Cont.End)

Unit : Person

服務公職		Public Servant		委員年資		Members of seniority	
現任民意代表	曾任公職	未曾任公職	未滿3年	3-未滿6年	6-未滿15年	15年以上	
Incumbent Elected Representatives	Used to Take on a Public Servant	Never Used Take on a Public Servant	Under 3 Years	3-Under 6 Years	6-Under 15 Years	Over 15Years	
—	5	4	2	—	4	3	
—	5	4	2	—	4	3	
—	4	5	2	—	4	3	

服務公職		Public Servant		委員年資		Members of seniority	
曾任公職	未曾任公職	未滿4年	4-未滿8年	8-未滿16年	16年以上		
Used to Take on a Public Servant	Never Used Take on a Public Servant	Under 4Years	4-Under 8Years	8-Under 16 Years	Over 16Years		
	4	4	2	—	3	3	
	—	9	1	—	5	3	
	8	1	4	2	3	—	
	8	1	4	2	3	—	
	8	1	3	3	2	1	
	8	1	3	1	3	2	
	8	1	—	4	3	2	
	<b>8</b>	<b>1</b>	—	<b>4</b>	<b>2</b>	<b>3</b>	

Source : Civil Affairs Section of Central District.



表 10-4 推行社區發展工作概況

年底別 End of Year	社區發展協會數 (個) No. of Community Development Associations (Unit)	現有社區戶數 (戶) No. of Households of Communities (Household)	社區人口數 (人) No. of Population of Communities (Person)	理監事人數 (人) No. of Directors and Supervisors (Person)
民國100年底 End of 2011	1	8,224	21,610	...
民國101年底 End of 2012	1	4,252	10,728	20
民國102年底 End of 2013	1	4,264	10,563	21
民國103年底 End of 2014	1	4,270	10,369	21
民國104年底 End of 2015	2	7,821	19,282	41
<b>民國105年底 End of 2016</b>	<b>2</b>	<b>7,821</b>	<b>19,282</b>	<b>41</b>

資料來源：臺中市政府社會局。

附註：1.社區發展協會數不含未依程序成立社區發展協會之社區。

2.①係以年度計算。

Table 10-4 Result of Promotion for Community Development

參加社區 發展協會 會員數 (人)	設置社區 生產建設 基金(個)	實際使用經費(千元) Outlay (N.T.1,000) ①		
		合計	政府補助款	社區自籌款
Persons of Community Development Associations (Person)	Community Economic Development Fund (Unit)	Total	Government-Provided	Self-Provided
147	—	180	50	130
134	—	213	90	123
141	—	199	70	129
146	—	189	65	124
181	—	187	90	97
<b>181</b>	—	<b>191</b>	<b>92</b>	<b>99</b>

Source : Social Affairs Bureau of Taichung City Government.

Note : 1.Community Councils not duly established were not included.

2.The figures of ① are calculated annually.

表 10-4 推行社區發展工作概況（續一）

年底別 End of Year	社區活動中心(幢) Community Activity Centers (Unit)			辦理社區 幹部訓練 (人次)① Topic Training (Person-Time)
	原建 Original Construction	新建 Newly Construction	修擴建 Repaired Construction	
	民國100年底 End of 2011	—	—	—
民國101年底 End of 2012	—	—	—	4
民國102年底 End of 2013	—	—	—	4
民國103年底 End of 2014	—	—	—	4
民國104年底 End of 2015	—	—	—	—
民國105年底 End of 2016	—	—	—	—

資料來源：臺中市政府社會局。

附註：①係以年度計算。

Table 10-4 Result of Promotion for Community Development (Cont.1)

社區發展工作項目 Work Items of Community Development			
辦理 社區觀摩 (人次)①	社區長壽 俱樂部 (處)	社區成長 教室 (班)	社區守望相助 隊之設置 (隊)
Community Exposition (Person-Time)	Elderly Community Club (Place)	Community Growth Room (Class)	Community Mutual-Help Programs (Team)
126	—	...	—
100	—	—	—
161	—	—	—
115	—	—	—
130	—	—	—
<b>130</b>	—	—	—

Source : Social Affairs Bureau of Taichung City Government.

Note : The figures of ① are calculated annually.

表 10-4 推行社區發展工作概況 (續完)

年底別 End of Year		社區發展工作項目			
		社區民俗 藝文康樂班 (隊) Community Folk Custom Arts & Recreation Squads (Team)	社區志願服務 Community Volunteer Service		辦理社區照 顧關懷據點 (處) Community Care Centers (Place)
			團隊 (隊) Teams (Team)	志工數 (人) No. of Volunteers (Person)	
民國100年底	End of 2011	2	—	...	...
民國101年底	End of 2012	1	—	—	—
民國102年底	End of 2013	1	—	—	—
民國103年底	End of 2014	1	—	—	—
民國104年底	End of 2015	1	—	—	—
<b>民國105年底</b>	<b>End of 2016</b>	<b>1</b>	<b>1</b>	<b>35</b>	<b>1</b>

資料來源：臺中市政府社會局。

附註：①係以年度計算。

Table 10-4 Result of Promotion for Community Development  
(Cont. End)

Work Items of Community Development			
社區 圖書室 (處)  Community Libraries (Place)	社區刊物 (期)①  Community Publications (Serial)	服務成果① Achievements of Services	
		福利服務或活動 (受益人次)  Welfare Services of Activities (Beneficiary-Time)	其他服務 (受益人次)  Others (Beneficiary-Time)
—	—	...	...
—	—	—	—
—	—	—	—
—	—	—	—
—	—	—	—
—	—	—	—

Source : Social Affairs Bureau of Taichung City Government.

Note : The figures of ① are calculated annually.

表 10-5 民防團隊編組

單位：個、人

年底別 End of Year		民防團團組數(個) Civil Defense Regiment (Unit)					合計		
		合計 Total	團部 Regiment Headquarter	疏散避難 宣慰 中隊 Evacuation Company	民防 分團 Clique	勤務組 Service Section	計 Subtotal	團部 Regiment Headquarter	疏散避難 宣慰 中隊 Evacuation Company
民國100年底	End of 2011	10	1	1	8	—	49	5	33
民國101年底	End of 2012	10	1	1	8	—	46	5	25
民國102年底	End of 2013	3	1	1	1	—	45	5	24
民國103年底	End of 2014	10	1	1	8	—	45	5	24
民國104年底	End of 2015	—	—	—	—	—	51	14	21
<b>民國105年底</b>	<b>End of 2016</b>	<b>10</b>	<b>1</b>	<b>1</b>	<b>8</b>	<b>—</b>	<b>51</b>	<b>14</b>	<b>21</b>

資料來源：民政課

Table 10-5 Civil Defense Regiment

Unit : Unit/Person

民防團人數(人) Civil Defense Regiment Num. of Population(Person)											
Total		幹部 Leader					隊員 Member				
民防分團	勤務組	計	團部	疏散避難 宣慰中隊	民防分團	勤務組	計	團部	疏散避難 宣慰中隊	民防分團	勤務組
Clique	Service Section	Subtotal	Regiment Headquarter	Evacuation Company	Clique	Service Section	Subtotal	Regiment Headquarter	Evacuation Company	Clique	Service Section
11	—	23	5	7	11	—	26	—	26	—	—
16	—	17	3	6	8	—	29	2	19	8	—
16	—	17	3	6	8	—	28	2	18	8	—
16	—	19	3	8	8	—	26	2	16	8	—
16	—	30	5	9	16	—	21	9	12	—	—
<b>16</b>	<b>—</b>	<b>30</b>	<b>5</b>	<b>9</b>	<b>16</b>	<b>—</b>	<b>21</b>	<b>9</b>	<b>12</b>	<b>—</b>	<b>—</b>

Source : Civil Affairs Section



表 10-6 民防團隊年度訓練成果

單位：場、人、%

年別 Year			訓練場次(場) No. of Training(No.)				法定應到人數	
			團本部 Regiment Headquarter	疏散避 難 Evacuation Company	民防分團 Clique	勤務組 Service Section	團本部 Regiment Headquarter	疏散避 難 Evacuation Company
民國100年	常年訓練	Normal Train	1	—	1	—	4	—
2011	基本訓練	Basic Train	1	1	1	—	5	33
民國101年	常年訓練	Normal Train	1	—	1	—	4	—
2012	基本訓練	Basic Train	—	—	—	—	—	—
民國102年	常年訓練	Normal Train	1	1	1	—	5	22
2013	基本訓練	Basic Train	—	—	—	—	—	—
民國103年	常年訓練	Normal Train	1	—	1	—	5	—
2014	基本訓練	Basic Train	—	—	—	—	—	—
民國104年	常年訓練	Normal Train	—	—	—	—	—	—
2015	基本訓練	Basic Train	1	—	1	—	35	—
民國105年	常年訓練	<b>Normal Train</b>	<b>1</b>	<b>1</b>	<b>1</b>	—	<b>14</b>	<b>1</b>
2016	基本訓練	Basic Train	—	—	—	—	—	—

資料來源：民政課

Table 10-6 Result of Civil Defense Regiment for Annual Training

Unit : No./Person/%

Expected Attendance		實到人數 Actual Attendance				實到人數占法定應到人數比率 Actual Attendance % of Expected Attendance				
民防分團	勤務組	團本部	疏散避難 宣慰中隊	民防分團	勤務組	團本部	疏散避難 宣慰中隊	民防分團	勤務組	
Clique	Service Section	Regiment Headquarter	Evacuation Company	Clique	Service Section	Regiment Headquarter	Evacuation Company	Clique	Service Section	
16	—	—	—	—	—	—	—	—	—	
11	—	5	18	11	—	100.00	54.55	100.00	—	
16	—	—	—	—	—	—	—	—	—	
—	—	—	—	—	—	—	—	—	—	
13	—	5	20	12	—	100.00	90.91	92.31	—	
—	—	—	—	—	—	—	—	—	—	
16	—	5	—	16	—	100.00	—	100.00	—	
—	—	—	—	—	—	—	—	—	—	
—	—	—	—	—	—	—	—	—	—	
16	—	35	—	15	—	100.00	—	94.00	—	
<b>16</b>	—	<b>14</b>	<b>1</b>	<b>16</b>	—	<b>100.00</b>	<b>100.00</b>	<b>100.00</b>	—	
—	—	—	—	—	—	—	—	—	—	

Source : Civil Affairs Section

# 臺中市中區統計年報

中華民國 105 年

編 印 者：臺中市中區公所會計室

地 址：臺中市 40044 中區成功路 300 號 3 樓

電 話：04-22222502

出版日期：中華民國 106 年 06 月

本刊同時登載於臺中市中區區公所網站，

網址為 <http://www.central.taichung.gov.tw/>



中華民國一〇五年

臺中市中西區統計年報

臺中市中西區區公所編印